



VALSTS AĢENTŪRA

**LATVIJAS INFЕКТОЛОĢIJAS CENTRS**

Linezera iela 3, Rīga, LV-1006, Latvija. Tālr. 67014500. Fakss 67014568  
Reģ. nr. 90001830776. E-pasts: lic@lic.gov.lv  
www.lic.gov.lv

**EPIDEMIOLOĢIJAS BIĻETENS**

Nr.6 (1117)

2009.gada 2.decembrī

**Pārskats par akūtu augšējo elpceļu infekciju (AAEI) un gripas\* izplatību 2009. gada 48.nedēļā Latvijā**

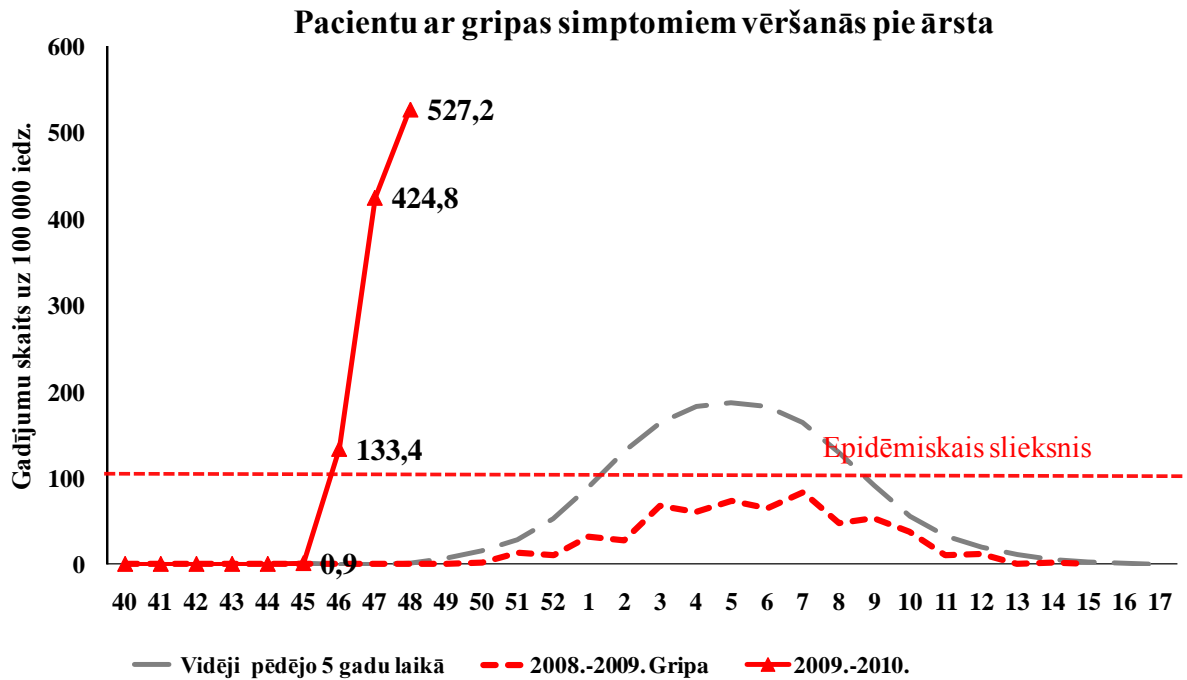
2009.gada 48.nedēļā Latvijā gripas aktivitāte ir pieaugusi - gan intensitāte, gan gripas teritoriālā izplatība. Saslimstība iepriekšējā nedēļā sasniedza vidēji 537,3 gadījumus uz 100 000 iedzīvotāju, kas 5 reizes pārsniedz epidēmisko sliekšni (100 uz 100 000 iedzīvotāju). Arī saslimstība ar citām elpceļu infekcijām un pneimonijām salīdzinājumā ar 47.nedēļu pieauga, attiecīgi par 21% un 67%.

**Pacientu vēršanās pēc palīdzības ar AAEI, gripu un pneimoniju uz 100 000 iedzīvotāju vidēji Latvijā**

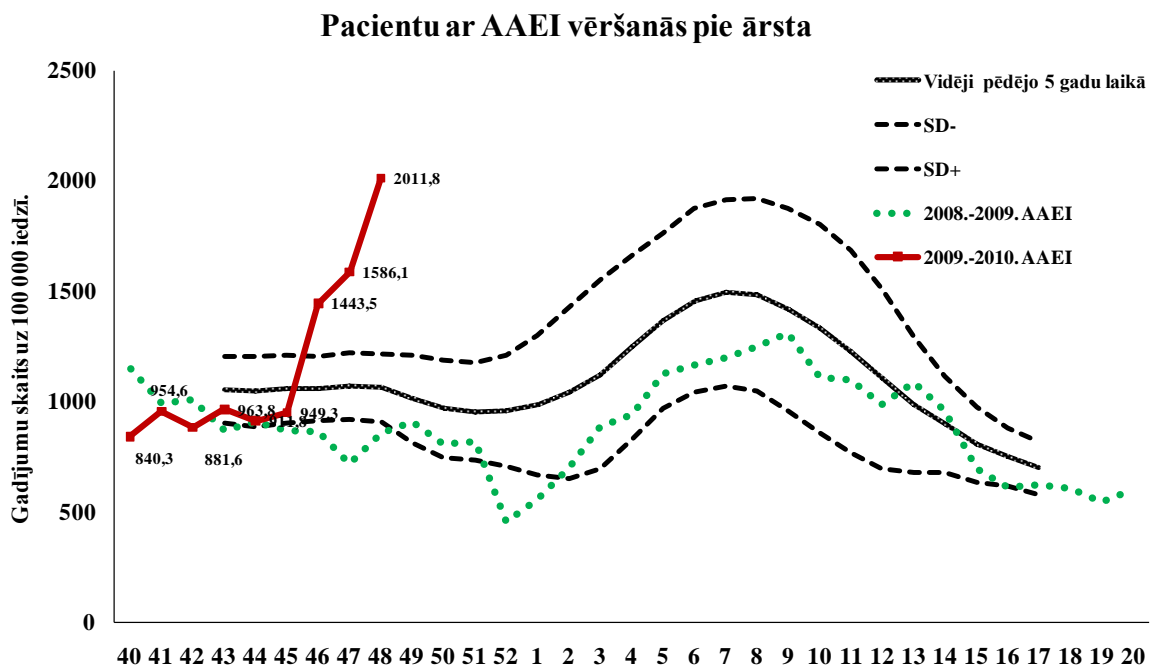
	Vecuma grupas	44.nedēļa	45.nedēļa	46.nedēļa	47.nedēļa	48.nedēļa	Salīdzinot ar iepriekšējo 47.nedēļu (%)
<b>AAEI</b>	Vidēji	911,8	949,3	1443,5	1586,1	2011,8	<b>21,2</b>
	0-4	6434,5	5132,9	7351,1	7002,7	7516,0	<b>6,8</b>
	5-14	2345,2	2736,1	4002,5	5495,6	7418,7	<b>25,9</b>
	15-64	441,7	537,9	804,8	836,0	1060,9	<b>21,2</b>
	65>	120,7	69,0	419,5	195,4	344,8	<b>43,3</b>
<b>Gripa</b>	Vidēji	0,0	0,9	133,4	424,8	537,2	<b>20,9</b>
	0-4	0,0	0,0	458,3	1356,6	1063,2	<b>-27,6</b>
	5-14	0,0	0,0	500,3	1735,5	1977,8	<b>12,3</b>
	15-64	0,0	1,4	77,2	205,9	367,2	<b>43,9</b>
	65>	0,0	0,0	0,0	97,7	34,5	<b>-183,3</b>
<b>Pneimonijas</b>	Vidēji	14,6	14,6	20,1	12,8	39,3	<b>67,4</b>
	0-4	91,7	55,0	55,0	36,7	55,0	<b>33,3</b>
	5-14	23,5	15,6	39,1	7,8	62,5	<b>87,5</b>
	15-64	9,5	14,9	19,0	13,5	33,9	<b>60,0</b>
	65>	5,7	0,0	0,0	5,7	40,2	<b>85,7</b>

\*klīniski gripas gadījumi monitoringa iestādēs

Ambulatorajās iestādēs vēršanos pēc palīdzības pacientu vidū vidēji 34% (47.nedēļā - 32%) bija pacienti ar AAEI, gripu un pneimoniju. Lielākais šo pacientu īpatsvars bija Rēzeknē (45%), Rīgā (43%) un Gulbenē (41%). Pacientu skaits ar AAEI, gripu un pneimoniju, salīdzinājumā ar 47.nedēļu, ievērojami pieauga Liepājā un Jūrmalā. Pieaugums turpinājās arī Daugavpilī.



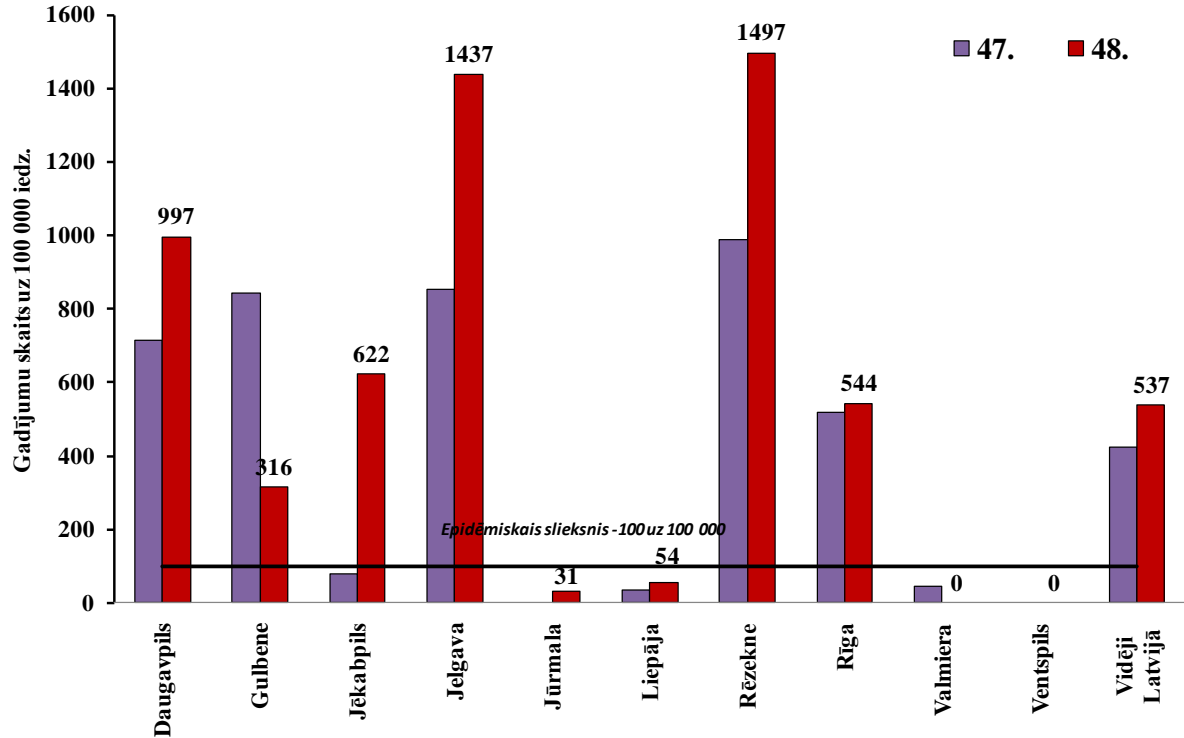
Pacientu skaits, kuri vērsās pie ārsta ar gripu un gripai līdzīgiem simptomiem, vidēji Latvijā pieauga par 21% - 527,2 gadījumi uz 100 000 iedzīvotāju (47.nedēļā – 424,8 uz 100 000 iedzīvotāju).



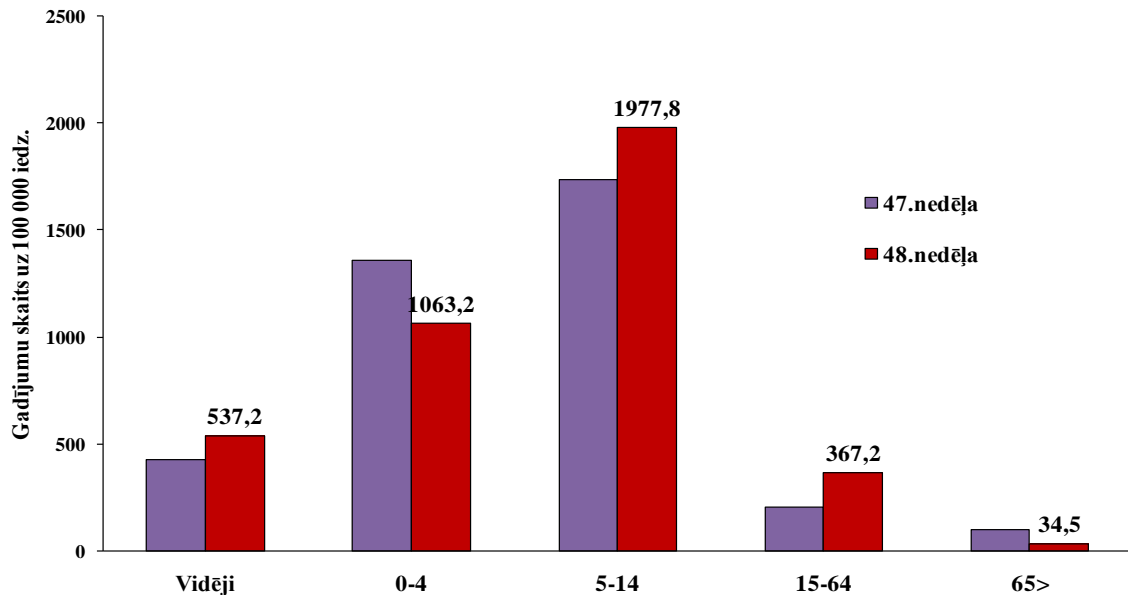
Arī pacientu skaits ar citām AAEI 48.nedēļā pieauga par 21% un sasniedza 2011,8 gadījumus uz 100 000 iedzīvotāju.

### Gripa atsevišķās monitoringa teritorijās

2009.gada 48.nedēļā saslimstība ar gripu pieauga Jelgavā (par 47%), Rēzeknē (par 34%), Daugavpilī (par 28%), Rīgā (par 5%) un visvairāk Jēkabpilī – par 87%. Visaugstākā saslimstība 48.nedēļā tika novērota Rēzeknē un Jelgavā. Arī Daugavpilī saslimstība bija krietni augstāka nekā vidēji Latvijā.



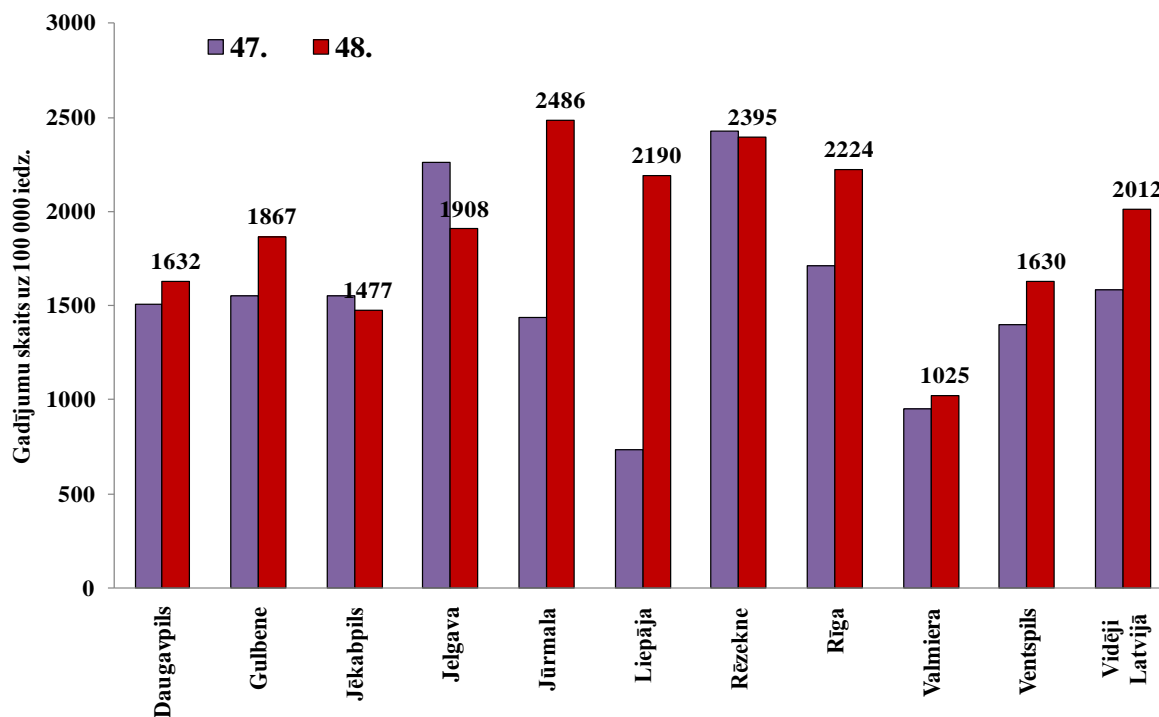
### Gripa atsevišķās vecuma grupās



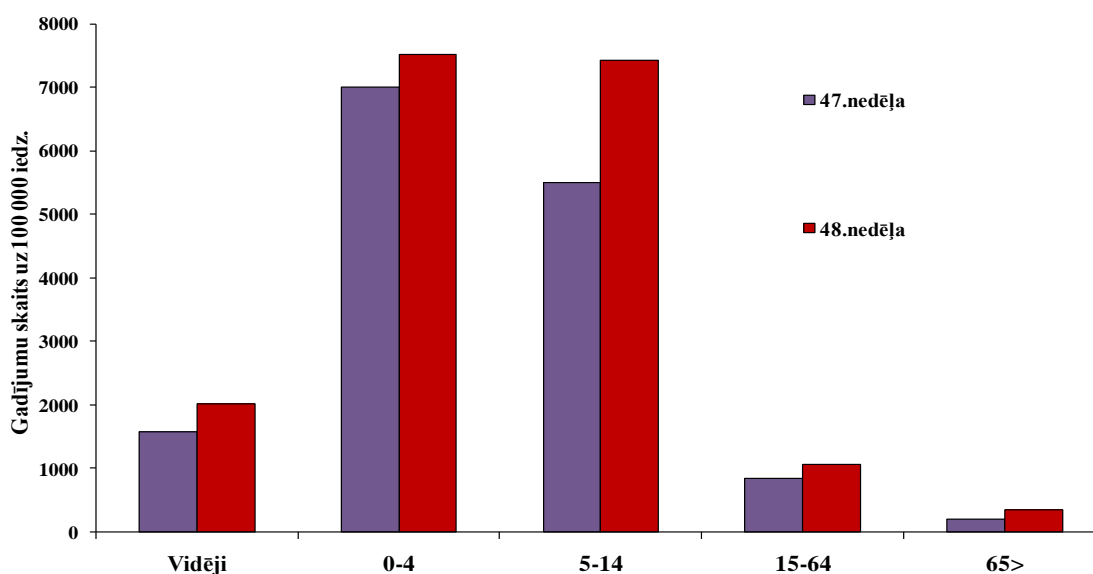
Saslimstība ar gripu 48.nedēļā pieauga bērniem vecumā 5-14 gadi, bet lielākais pieaugums (par 44%) tika novērots vecuma grupā 15-64 gadi. Bērniem vecumā 0-4 gadi saslimstība samazinājās par 28%. Viszemākā saslimstība tika novērota vecuma grupā 65 gadi un vecāki.

### AAEI atsevišķās monitoringa teritorijās

Pacientu vēršanās pēc medicīniskās palīdzības ar citām AAEI augstāka nekā vidēji bija Jūrmalā, Rēzeknē, Rīgā un Liepājā. Vislielākais saslimstības pieaugums tika novērots Liepājā un Jūrmalā, attiecīgi par 67% un 41%.



### AAEI atsevišķās vecuma grupās

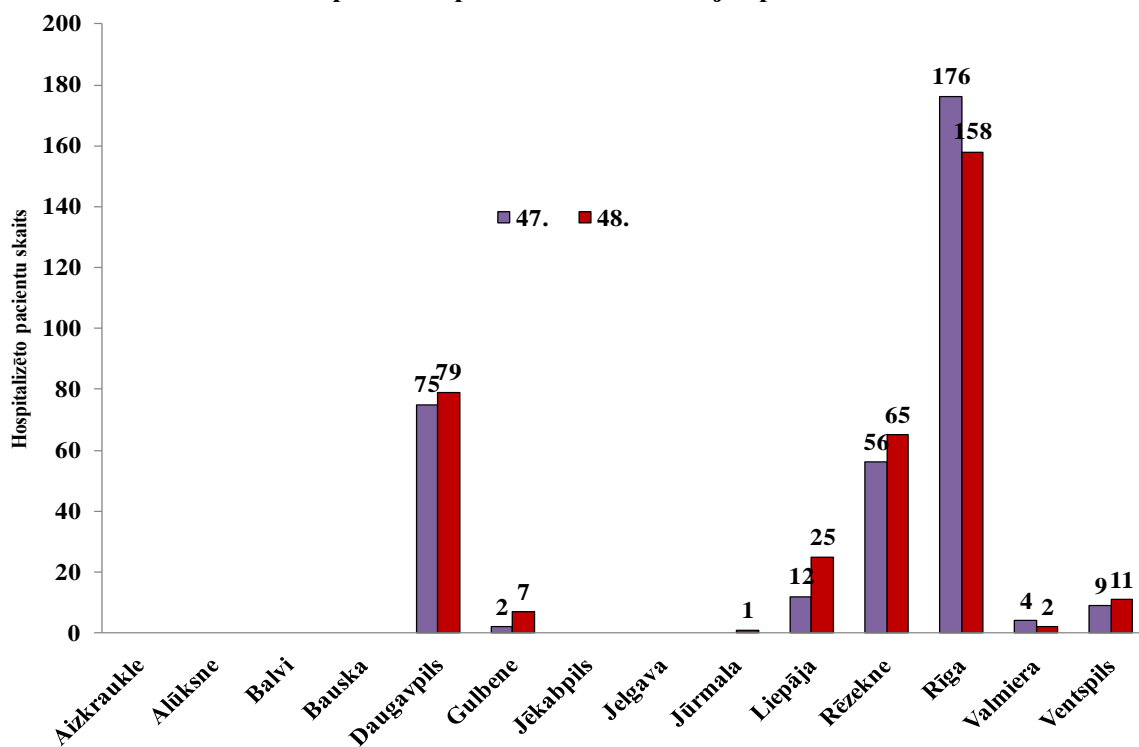


Visaugstākā saslimstība ar AAEI tika novērota bērniem vecuma grupā 0-4 gadi un 5-14 gadi. Lielākais saslimstības pieaugums, salīdzinājumā ar 47.nedēļu, tika novērots vecuma grupā 65 gadi un vecāki - par 44%.

### Hospitalizēto pacientu skaits ar gripu un pneimonijām

2009.gada 48.nedēļā Kopā bija hospitalizēti 348 pacienti ar aizdomām par gripu, no tiem visvairāk bija Rīgas monitoringa slimnīcās - 158 (45%), kā arī Daugavpilī 79 (23%) un Rēzeknē 65 (175). Hospitalizēto pacientu skaits ievērojami pieauga Liepājā – vairāk nekā 2 reizes. Pacienti ar gripu hospitalizēti arī, Gulbenē, Valmierā un Ventspilī, kaut gan ne Valmierā, ne Ventspilī ambulatorajās monitoringā iesaistītajās iestādēs gripas pacienti netika reģistrēti.

Hospitalizēto pacientu skaits Latvijas pilsētās



Hospitalizēto pacientu skaits ar gripu un gripas izraisītu pneimoniju

Monitoringa indikators	Vecuma grupa	44.nedēļa	45.nedēļa	46.nedēļa	47.nedēļa	48.nedēļa
Gripa	Kopā	4	44	206	334	348
	0-5	2	11	33	66	87
	5-14	0	4	77	109	114
	15-64	1	29	95	149	142
	65>	1	0	1	10	5
Gripas izraisītās pneimonijas	Kopā	0	0	9	16	36
	0-4	0	0	0	2	1
	5-14	0	0	0	0	1
	15-64	0	0	9	12	32
	65>	0	0	0	2	2
Gripas izraisītu nāves gadījumu skaits	Kopā	0	0	0	0	1
	0-4	0	0	0	0	0
	5-14	0	0	0	0	0
	15-64	0	0	0	0	1
	65>	0	0	0	0	0

Hospitalizēto pacientu skaits ar gripai līdzīgiem simptomiem pieauga par 4%. Gripas slimnieku īpatsvars no visiem hospitalizētiem pacientiem 48.nedēļā bija sasniedzis 30% (iepriekšējā nedēļā 18,4 %).

No visiem hospitalizētajiem pacientiem 58% bija bērni no 0 līdz 14 gadiem.

Monitoringa slimnīcās ievērojami pieauga pacientu skaits ar gripas izraisīto pneimoniju, hospitalizēti 36 pacienti, no tiem 21 Rīgas, 10 Rēzeknes un 5 Daugavpils slimnīcā.

Par vienu nāves gadījumu tika saņemts paziņojums no Liepājas slimnīcas. No epidēmiskās sezonas sākuma kopā Latvijā nāve iestājusies 8 pacientiem, kuriem laboratoriski apstiprināta pandēmiskā gripa.

### Vispārējās izglītības iestāžu apmeklējums

Monitoringa pilsētas /nedēļas	Daugavpils	Gulbene	Jēkabpils	Jelgava	Liepāja	Rēzekne	Rīga	Jūrmala	Valmiera	Ventspils	Vidēji
<b>40.</b>	95,5	91,0	90,8	93,7	89,0	93,3	92,6	94,0	91,0	97,4	<b>96,3</b>
<b>41.</b>	95,8	94,4	90,8	95,3	88,8	95,2	92,6	94,0	94,6	95,9	<b>94,2</b>
<b>42.</b>	95,0	92,6	91,2	97,2	87,0	94,4	90,9	90,8	94,6	93,2	<b>92,7</b>
<b>43.</b>	95,2	93,1	91,2	95,1	60,0	93,6	89,4	89,5	98,4	93,8	<b>91,8</b>
<b>44.</b>	Brīvlaiks										
<b>45.</b>	90,7	92,8	81,8	95,0	92,0	93,8	90,7	92,2	95,7	94,0	<b>91,7</b>
<b>46.</b>	95,0	80,6	72,4	88,0	88,6	72,3	90,7	83,2	94,2	92,0	<b>89,5</b>
<b>47.</b>	80,2	48,4	72,9	83,4	77,4	68,1	69,9	88,4	80,6	79,5	<b>75,1</b>
<b>48.</b>	78,5	78,5	75,5	89,8	75,6	84,1	89,3	83,2	89,3	81,8	<b>84,0</b>

Vispārējās izglītības iestāžu apmeklējums 2009.gada 48.nedēļā nedaudz pieauga - par 9%. Skolu apmeklēja vidēji 84% skolēnu (47.nedēļā - 75%). Vismazāk skolas apmeklētās Jēkabpilī, Liepājā (76%) kā arī Daugavpilī un Gulbenē (79%).

### Pirmsskolas izglītības iestāžu apmeklējums

Monitoringa pilsētas /nedēļas	Daugavpils	Gulbene	Jēkabpils	Jelgava	Liepāja	Rēzekne	Rīga	Jūrmala	Valmiera	Ventspils	Vidēji
<b>40.</b>	70,0	73,6	65,9	83,5	89,5	80,4	72,7	86,7	73,6	93,2	<b>87,3</b>
<b>41.</b>	70,0	73,2	65,9	82,4	85,3	81,5	72,7	86,7	72,0	73,2	<b>74,4</b>
<b>42.</b>	65,2	73,6	72,0	78,4	89,3	78,6	66,6	50,0	66,2	67,8	<b>69,7</b>
<b>43.</b>	72,8	70,0	72,0	79,6	84,3	80,4	71,7	57,0	73,2	72,3	<b>73,6</b>
<b>44.</b>	68,4	62,3	67,8	75,3	78,5	69,5	65,3	64,7	73,2	69,9	<b>68,9</b>
<b>45.</b>	69,8	69,1	67,8	80,8	89,3	73,9	66,4	62,3	87,9	73,8	<b>72,0</b>
<b>46.</b>	68,2	50,0	75,8	82,0	88,7	68,1	62,6	62,8	63,7	72,3	<b>69,1</b>
<b>47.</b>	61,3	48,6	45,1	58,4	72,3	54,0	52,4	65,7	70,1	61,0	<b>58,4</b>
<b>48.</b>	61,9	52,7	45,1	56,5	83,6	60,6	57,6	59,9	70,7	65,2	<b>62,3</b>

Pirmsskolas izglītības iestāžu apmeklējums pieauga vidēji par 4%. Bērnodārzus apmeklēja 62% bērnu (47.nedēļā - 58%).

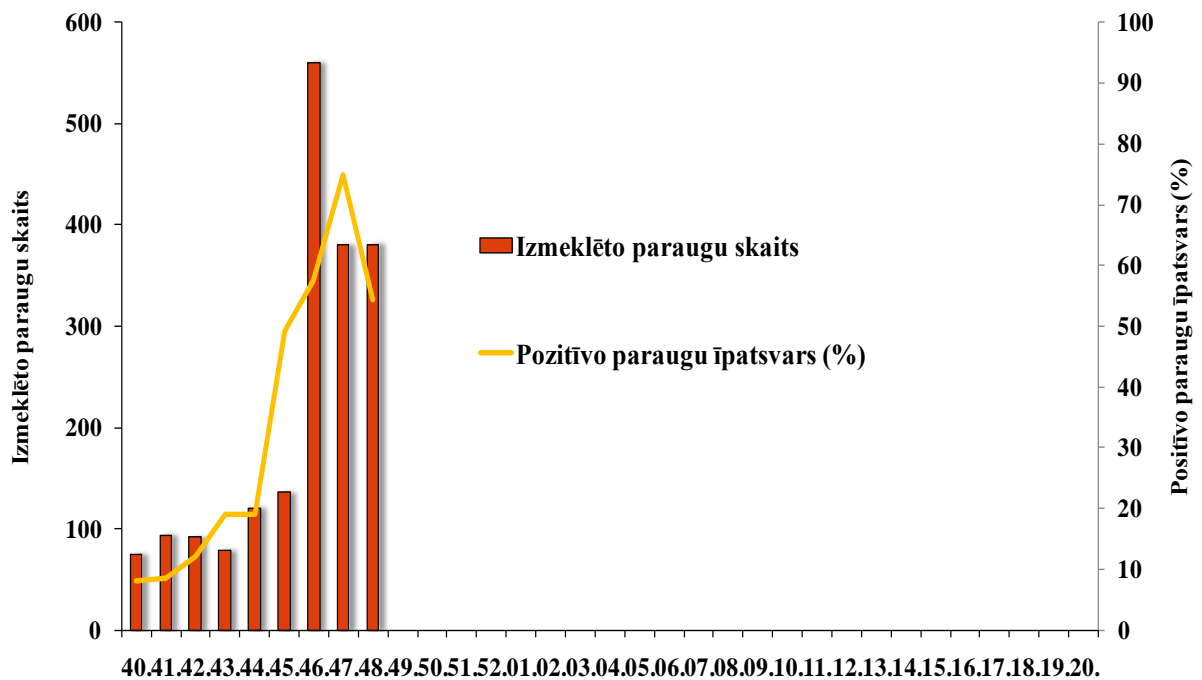
Vismazāk apmeklētas bija pirmsskolas izglītības iestādes Jēkabpilī (45%), Gulbenē (53%), Jelgavā (57%) un Rīgā (58%).

### Respiratoro vīrusu cirkulācija

Latvijas Infektoloģijas centra laboratorijas virusoloģijas nodaļā 2009.gada 48.nedēļā izmeklēts 381 klīniskais paraugs, no tiem 207 (54%) bija konstatēti respiratoro vīrusu infekciju izraisītāji. Salīdzinājumā ar 47.nedēļu pozitīvo paraugu skaits samazinājies par 21%. No kopējā pozitīvo paraugu skaita 194 (94%) bija noteikts *A tipa* gripas vīruss.

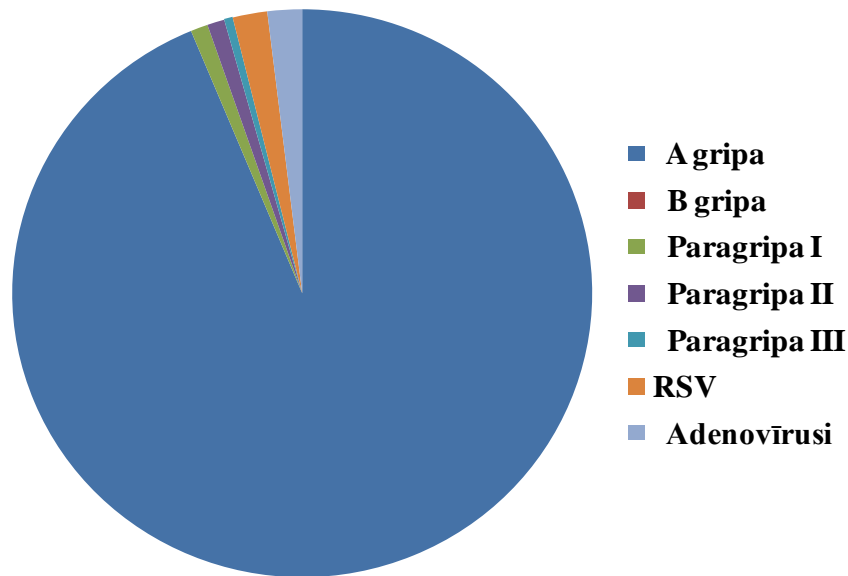
Nedēļas	Izmeklēto paraugu skaits	A gripa	B gripa	Paragripa I	Paragripa II	Paragripa III	RSV	Adenovīrusi	Pozitīvo paraugu skaits	Pozitīvo paraugu īpatsvars (%)	t.sk. gripa %
40.	75			2		3		1	6	8	0
41.	94			3		3	2		8	8,5	0
42.	92			1	1	8		1	11	12	0
43.	79	2		4	1	6	1	1	15	19	13,3
44.	121	5		5	1	4	4	4	23	19	21,7
45.	136	52		6		5	1	3	67	49,3	77,6
46.	560	297		4	2	16	2	1	322	57,5	92,2
47.	380	271		2		6		6	285	75	95,1
48.	381	194		2	2	1	4	4	207	54,3	93,7

### Izmeklēto paraugu skaits un pozitīvo paraugu īpatsvars



### Noteikto respiratoro vīrusu struktūra 48.nedēļā

Cirkulējošo respiratoro vīrusu vidū joprojām prevalē gripas vīruss - 95%-93% gadījumos. Visos gadījumos, kad tika izmeklēts vīrusa antiģēnais raksturojums, tika apstiprināts pandēmiskais A(H1N1)v gripas vīruss.



### Secinājumi

2009.gada 48.nedēļā, līdzīgi kā iepriekšējā nedēļā, Latvijā saglabājās augsta gripas intensitāte. Pēc teritoriālās izplatības epidēmija vērtējama kā plaša - epidēmiskais sliekšnis pārsniegts vairāk kā 2/3 no monitoringa administratīvajām teritorijām.

Visaugstākā saslimstība bija bērniem vecumā 0 - 4 gadi un 5 -14 gadi. Tomēr pēdējā nedēļā ievērojams saslimstības pieaugums tika novērots vecuma grupā 15-64 gadi.

**Nemot vērā monitoringa datus, gripas augsta epidēmiskā izplatība tuvākajās nedēļās varētu saglabāties.**

### Situācija PVO Eiropas reģiona valstīs 47.nedēļā

(Informācija no EUROFLU, PVO mājas lapa <http://www.euroflu.org/>)

EuroFlu uzraudzības tīklam 2009.gada 47.nedēļā informāciju sniedza 43 no 53 PVO Eiropas reģiona valstīm.

Par saslimstības pieaugumu 47.nedēļā ziņoja 16 valstis, bet tās samazinājums tika novērots 10 valstīs. Ļoti augsta gripas izplatības intensitāte bija Moldovas Republikā, Zviedrijā un Krievijas reģionos. Augsta intensitāte bija 19 valstīs. Pēc ģeogrāfiskās izplatības 23 valstīs gripa bija plaši izplatīta. Par augstu epidēmijas ietekmi uz ārstniecības iestāžu darbu ziņoja Albānija un Moldova, par vidējo ietekmi informēja kopā 15 valstis.



Beļģijā, Islandē, Īrijā, Lielbritānijā (Ziemeļīrijā, Velsā), Ukrainā un vēl 5 valstīs gripas epidēmiskā samazinās.

Visaugstākā saslimstība tika novērota bērniem līdz 15 gadiem.

Pandēmiskais gripas vīruss dominēja 38 valstīs un tika noteikts 99,2% gadījumos no visiem tipētiem A tipa gripas vīrusiem.

Pozitīvo paraugu skaits un izolēto vīrusu skaits nedaudz samazinājies. Ieteicams samazinot laboratorisko izmeklējumu apjomu, pievērst uzmanību smagiem gadījumiem, kad nepieciešama diagnozes apstiprināšana, kā arī paraugu detalizēta izmeklēšana neefektīvās ārstēšanas gadījumos.

Upsalas monitoringa centrs Zviedrijā sadarbībā ar PVO ir izveidojis interneta mājas lapu lai veiktu pretgripas vakcinācijas monitoringu:

<http://www.who-umc.org/DynPage.aspx?id=85898>.

Informācija par situāciju Eiropas Savienības valstīs atrodama ECDC mājas lapā:

<http://ecdc.europa.eu/en/> .

**Gripas profilakses un pretepidēmijas pasākumi** ir publicēti Latvijas Infektoloģijas centra interneta mājas lapā: <http://www.lic.gov.lv/?p=7800&lang=258>

- **Pandēmiskās A/H1N1 gripas laboratorisko izmeklējumu rezultāti** (informācija tiek aktualizēta katru dienu)
- **Vispārīga informācija par pandēmisko gripu A(H1N1) un ieteikumi, kā rīkoties un kādus profilakses pasākumus iespējams veikt**
- **Ieteikumi ceļotājiem**
- **Informācija ārstiem** (aktualizēta 12.11.2009.)
- **Ieteikumi gripas profilakses pasākumiem izglītības iestādēs**
- **Ieteikumi viesnīcu personālam**
- **Ieteikumi gripas profilakses pasākumiem sabiedriskajās iestādēs un sabiedriskajā transportā**
- **Jautājumi un atbildes**
- **Eiropas slimību kontroles un profilakses centra (*European Centre for Disease Prevention and Control*) sagatavotā informācija un statistikas dati par pandēmiskās gripas A(H1N1) izplatību pasaulē (informācija angļu valodā)**

**Materiālu sagatavoja:** V/a „Latvijas Infektoloģijas centra” (LIC) Infekcijas slimību epidemioloģiskās uzraudzības un imunizācijas nodaļas (ISEUIN) epidemioloģe R.Nikiforova, piedaloties ISEUIN vadītāja vietniecei I.Lucenko.

2009.-2010.gada AA EI un gripas monitoringa 48.nedēļā datus sniedza:

- 60 primārās veselības aprūpes ārsti (reģistrēto pacientu skaits 109454 – 4,9%)
- 11 stacionārās ārstniecības iestādes
- 43 vispārējās izglītības iestādes
- 35 pirmsskolas izglītības iestādes

Izmantoti LIC laboratorijas Virusoloģijas nodaļas dati.

**Pateicamies visiem monitoringa dalībniekiem par savlaicīgi un precīzi sniegtu informāciju.**

Materiāls ir pieejams v/a “LIC” Interneta mājas lapā: [www.lic.gov.lv](http://www.lic.gov.lv).