



VALSTS AĢENTŪRA

LATVIJAS INFEKTOLOĢIJAS CENTRS

Linezera iela 3, Rīga, LV-1006, Latvija. Tālr. 67014500. Fakss 67014568

Reģ. nr. 90001830776. E-pasts: lic@lic.gov.lv

www.lic.gov.lv

EPIDEMIOLOĢIJAS BIĻETENS

Nr.2 (1113)

2009.gada 11.novembrī

Pārskats par akūtu augšējo elpceļu infekciju (AAEI) un gripas* izplatību 2009. gada 40.-45.nedēļā Latvijā

2009.gada 45.nedēļā ambulatorajās iestādēs vēršušos pēc palīdzības pacientu vidū vidēji 17% bija pacienti ar AAEI. Lielākais pacientu ar AAEI īpatsvars bija Rēzeknē (38%), Gulbenē (23%), Rīgā un Jelgavā (21%). Par pacientu ar gripai līdzīgiem simptomiem ziņoja Daugavpils monitoringa ambulatorās iestādes.

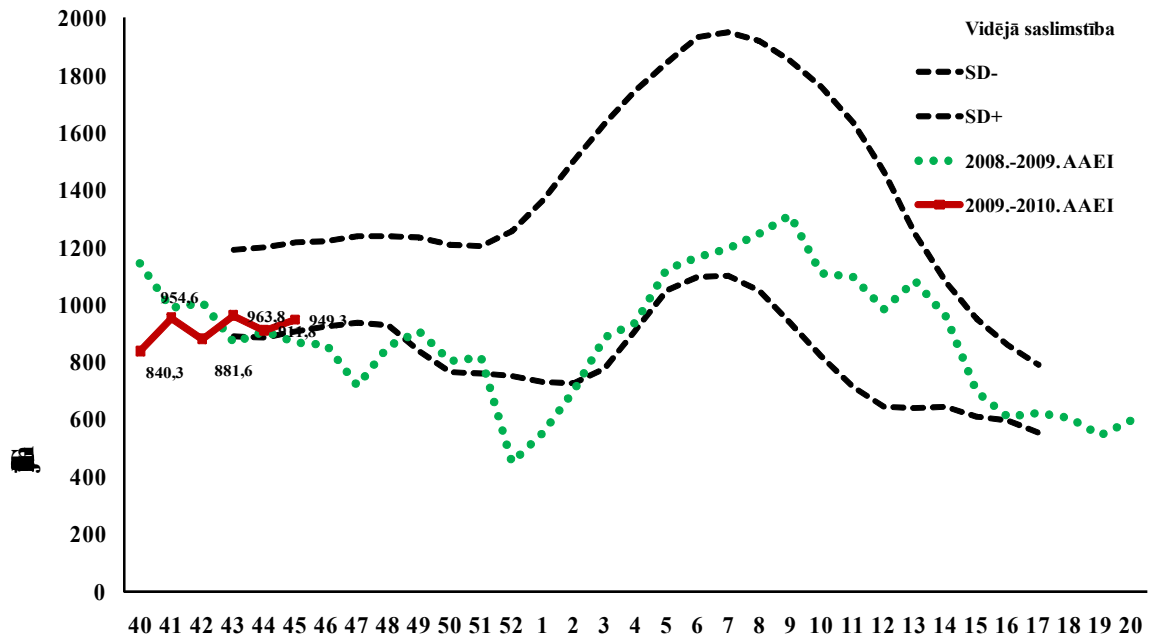
Pacientu vēršanās pēc palīdzības ar AAEI, gripu un pneimoniju uz 100 000 iedzīvotājiem vidēji Latvijā

	Vecuma grupas	40.nedēļa	41.nedēļa	42.nedēļa	43.nedēļa	44.nedēļa	45.nedēļa	Salīdzinot ar iepriekšējo 44.nedēļu (%)
AAEI	Kopā	840,3	954,6	881,6	963,8	911,8	949,3	3,9
	0-4	4038,9	4999,0	4864,5	6153,8	6434,5	5132,9	-25,4
	5-14	2481,4	2264,6	2194,4	2669,2	2345,2	2736,1	14,3
	15-64	524,7	605,6	532,2	481,4	441,7	537,9	17,9
	65>	136,7	144,5	141,4	207,2	120,7	69,0	-75,0
Gripa	Kopā	0,0	0,0	0,0	0,0	0,0	0,9	100,0
	0-4	0,0	0,0	0,0	0,0	0,0	0,0	
	5-14	0,0	0,0	0,0	0,0	0,0	0,0	
	15-64	0,0	0,0	0,0	0,0	0,0	1,4	100,0
	65>	0,0	0,0	0,0	0,0	0,0	0,0	
Pneimonijas	Kopā	7,4	6,2	10,7	7,1	14,6	14,6	0,0
	0-4	0,0	20,2	18,0	18,3	91,7	55,0	-66,7
	5-14	0,0	0,0	0,0	0,0	23,5	15,6	-50,0
	15-64	10,8	7,7	13,2	7,9	9,5	14,9	36,4
	65>	0,0	0,0	5,7	5,6	5,7	0,0	

*klīniski gripas gadījumi monitoringa iestādēs

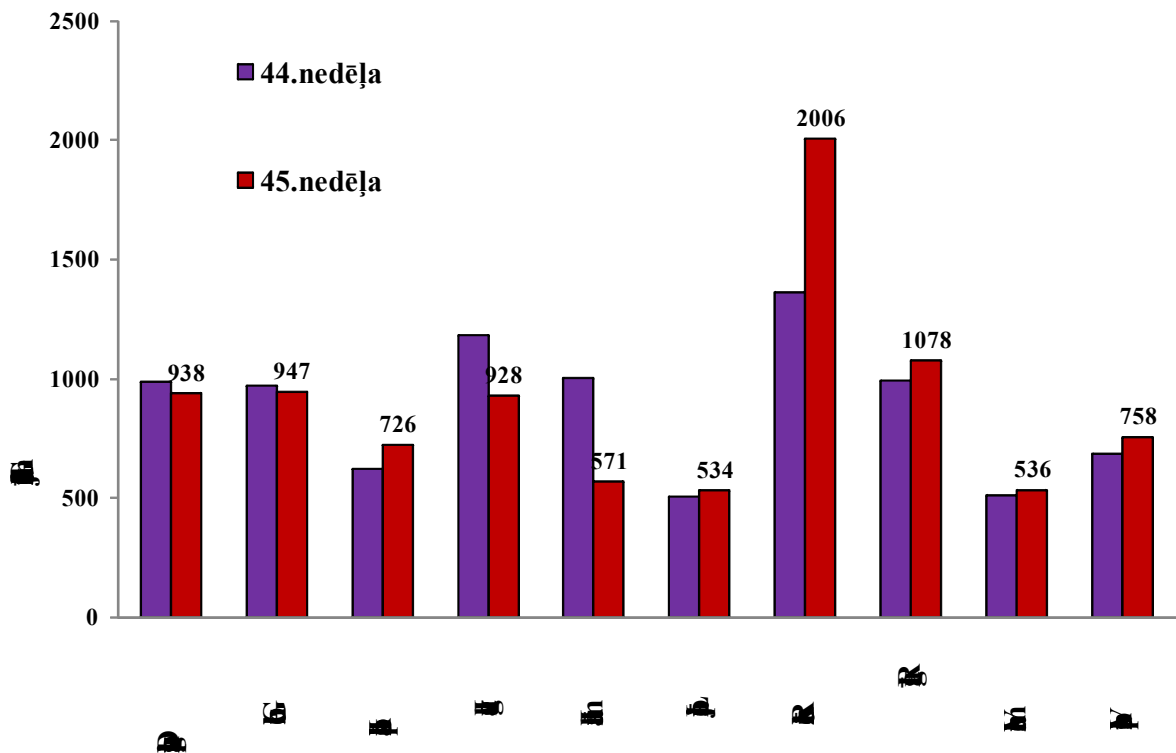
Vēršanās pēc palīdzības ar AAEI 45.nedēļā (949,3 uz 100 000 iedzīvotājiem) nepārsniedza 5 gadu vidējos rādītājus. Tomēr pēdējo nedēļu laikā vērojama pieauguma tendence, kas ir raksturīgs šim laika periodam.

Vēršanās pie ārsta ar AAEI 2009.-2010.gada sezonā



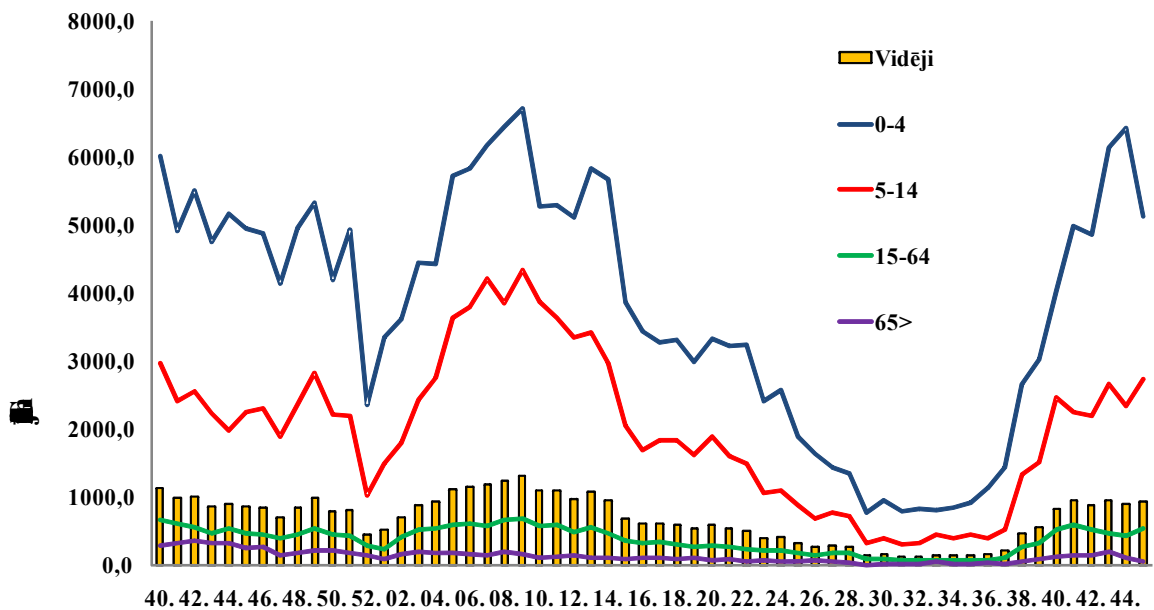
AAEI atsevišķās monitoringa teritorijās

Augstāka nekā vidēji Latvijā pacientu ar AAEI vēršanās pēc ambulatorās palīdzības bija vērojama Rēzeknes un Rīgas monitoringa iestādēs.



AAEI atsevišķās vecuma grupās no 2008.gada 40.nedēļas līdz 2009.gada 45.nedēļai

Vislielākā saslimstība ar AAEI ir vērojama bērniem vecuma grupā 0-4 gadi, tomēr pēdējo nedēļu laikā vērojama pieauguma tendence bērniem vecuma grupā 5-14 gadi.



Hospitalizēto pacientu skaits monitoringa iestādēs

Monitoringa indikators	Vecuma grupas	40.nedēļa	41.nedēļa	42.nedēļa	43.nedēļa	44.nedēļa	45.nedēļa
Gripa	Kopā	1	1	0	5	4	44
	0-5	0	0	0	4	2	11
	5-15	0	0	0	0	0	4
	15-65	0	1	0	1	1	29
	65>	1	0	0	0	1	0
Gripas izraisītās pneimonijas	Kopā	0	0	0	0	0	0
	0-4	0	0	0	0	0	0
	5-14	0	0	0	0	0	0
	15-64	0	0	0	0	0	0
	65>	0	0	0	0	0	0
Gripas izraisītu nāves gadījumu skaits	Kopā	0	0	0	0	0	0
	0-4	0	0	0	0	0	0
	5-14	0	0	0	0	0	0
	15-64	0	0	0	0	0	0
	65>	0	0	0	0	0	0

2009.gada 45.nedēļā strauji pieauga hospitalizēto pacientu skaits. Kopā hospitalizēti 44 pacienti, no tiem 41 Rīgas slimnīcās, 2 Liepājā un 1 Daugavpilī. Lielākā daļa (61%) no hospitalizētajiem bija pieaugušie, kas tika hospitalizēti Latvijas Infektoloģijas centrā Rīgā (28 pacienti). Pacienti ar gripas komplikācijām (vīrusa izraisītu pneimoniju) monitoringa iestādēs netika reģistrēti.

Vispārējās izglītības iestāžu apmeklējums

Monitoringa pilsētas /nedēļas	Daugavpils	Gulbene	Jēkabpils	Jelgava	Liepāja	Rēzekne	Rīga	Jūrmala	Valmiera	Ventspils	Vidēji
40.	95,5	91,0	90,8	93,7	89,0	93,3	92,6	94,0	91,0	97,4	96,3
41.	95,8	94,4	90,8	95,3	88,8	95,2	92,6	94,0	94,6	95,9	94,2
42.	95,0	92,6	91,2	97,2	87,0	94,4	90,9	90,8	94,6	93,2	92,7
43.	95,2	93,1	91,2	95,1	60,0	93,6	89,4	89,5	98,4	93,8	91,8
44.	0,0	0,0	0,0	0,0	0,0	0,0	0,0	0,0	0,0	0,0	0,0
45.	90,7	92,8	81,8	95,0	92,0	93,8	90,7	92,2	95,7	94,0	91,7

Vispārējās izglītības iestādēs 2009.gada 45.nedēļā, līdzīgi kā iepriekšējā pirms brīvlaika (43.nedēļā), apmeklēja 92% skolēnu

Pirmsskolas izglītības iestāžu apmeklējums

Monitoringa pilsētas /nedēļas	Daugavpils	Gulbene	Jēkabpils	Jelgava	Liepāja	Rēzekne	Rīga	Jūrmala	Valmiera	Ventspils	Vidēji
40.	70,0	73,6	65,9	83,5	89,5	80,4	72,7	86,7	73,6	93,2	87,3
41.	70,0	73,2	65,9	82,4	85,3	81,5	72,7	86,7	72,0	73,2	74,4
42.	65,2	73,6	72,0	78,4	89,3	78,6	66,6	50,0	66,2	67,8	69,7
43.	72,8	70,0	72,0	79,6	84,3	80,4	71,7	57,0	73,2	72,3	73,6
44.	68,4	62,3	67,8	75,3	78,5	69,5	65,3	64,7	73,2	69,9	68,9
45.	69,8	69,1	67,8	80,8	89,3	73,9	66,4	62,3	87,9	73,8	72,0

Pirmsskolas izglītības iestādes, apmeklēja vidēji 72% bērnu (44.nedēļā - 69%).

Respiratoro vīrusu cirkulācija

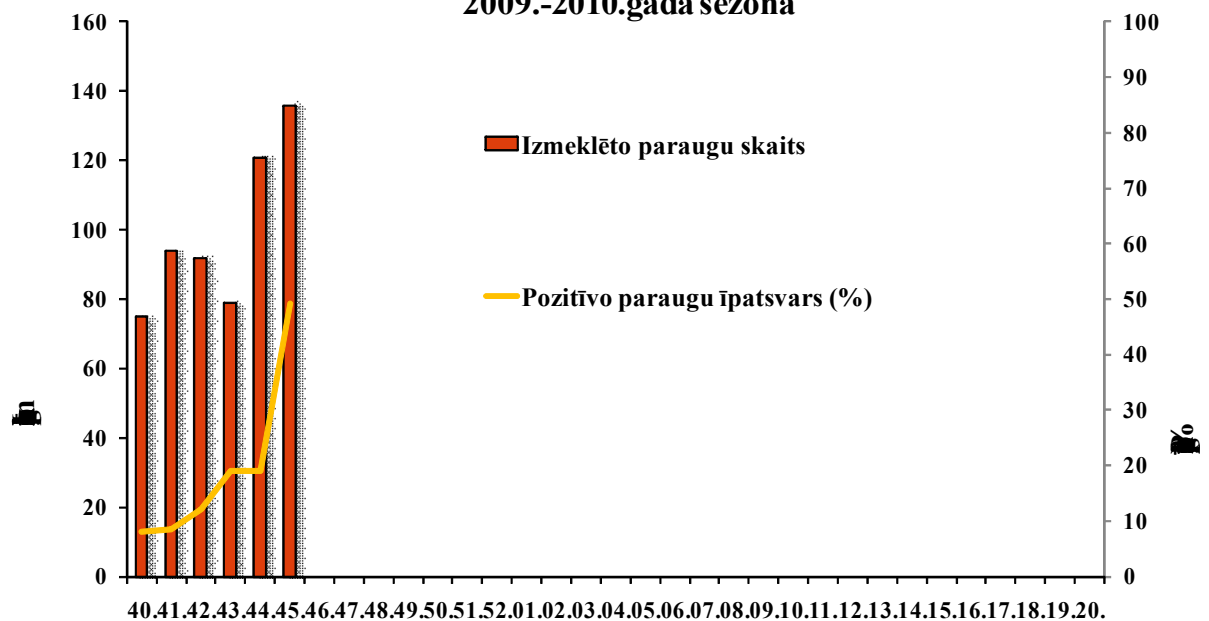
Latvijas Infektoloģijas centra laboratorijas virusoloģijas nodaļā 2009.gada 44. un 45.nedēļā pieauga izmeklēto paraugu skaits. Izmeklēto parauga skaita pieaugums sakrīt ar hospitalizēto pacientu skaita pieaugumu 45.nedēļā. Kopējais pozitīvo paraugu īpatsvars 45.nedēļā salīdzinājumā ar 44.nedēļu ir pieaudzis vairāk nekā 2 reizes.

2009.gada 45.nedēļā strauji pieauga paraugos noteikto gripas vīrusu skaits - noteikti 52 A(H1N1)v gripas vīrusi, kas bija 77,6% no visiem pozitīvajiem paraugiem.

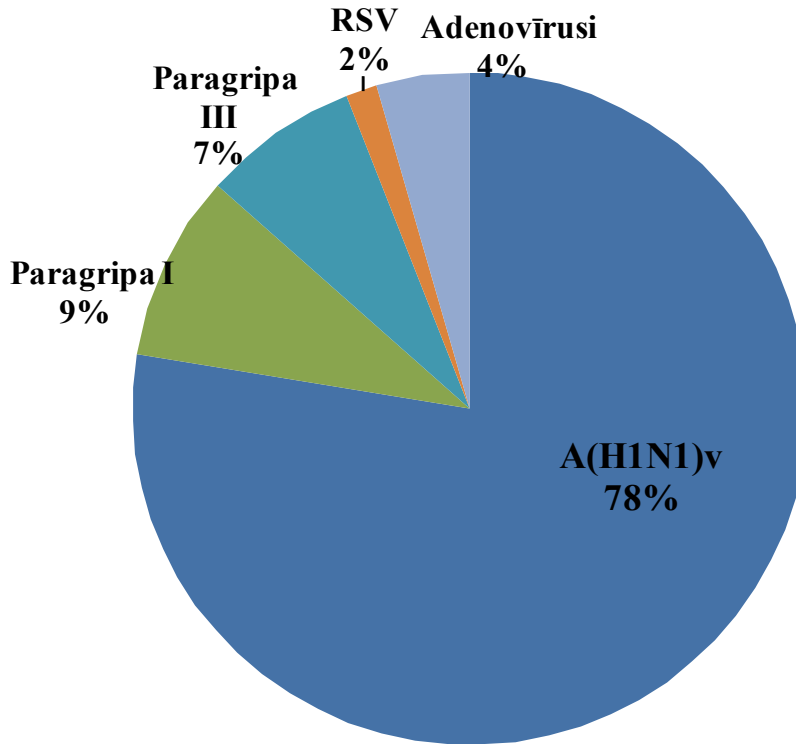
Virusoloģijas laboratorijā noteikto respiratoro vīrusu skaits

Nedēļas	Izmeklēto paraugu skaits	A gripa A(H1N1)v	B gripa	Paragripa I	Paragripa II	Paragripa III	Respiratori sincitiālais vīruss	Adenovīrusi	Pozitīvo paraugu skaits	Pozitīvo paraugu īpatsvars (%)	gripa %
40.	75			2		3		1	6	8	0
41.	94			3		3	2		8	8,5	0
42.	92			1	1	8		1	11	12	0
43.	79		2	4	1	6	1	1	15	19	13,3
44.	121		5	5	1	4	4	4	23	19	21,7
45.	136		52	6		5	1	3	67	49,3	77,6

Izmeklēto paraugu skaits un pozitīvo paraugu īpatsvars
2009.-2010.gada sezonā



**Noteiktie respiratorie vīrusi 2009.gada
45.nedēļā
(n-67)**



Situācija PVO Eiropas reģiona valstīs 44.nedēļā
(Informācija no EUROFLU, PVO mājas lapa <http://www.euroflu.org/>)

Informāciju par 44.nedēļu sniedza 40 no 53 Eiropas reģiona valstīm.

Eiropas reģiona 18 valstīs pieauga vēršanās pie ārsta sakarā ar AAEI un gripu. Vislielākais saslimstības pieaugums tika novērots vecuma grupā 5-14 gadi.

Pandēmiskais vīruss bija dominējošs 28 valstīs, kur kopējā vīrusu struktūrā tas tika noteikts 99% gadījumos.

Līdz 2009.gada 10.novembrim kopā visā pasaulē miruši 6509 pacienti t.sk. Eiropas valstīs 414. Tomēr vairuma gadījumos gripa noris bez komplikācijām un slimnieki izveseļojas bez speciālās ārstēšanas stacionārā.

Epidēmiskā procesa intensitāte bija ļoti augsta Īrijā, Islandē un Krievijas Urālu reģionā. Augsta intensitāte vēl 8 valstīs.

Norvēģijā pārsniegts pēdējo četru sezonu augstākais līmenis. Norvēģijas valdība atļāva aptiekās pārdod oseltamivīru un zanamivīru bez receptēm.

Pēc ģeogrāfiskas izplatības plaša gripas izplatība 11 valstīs.

Par vidējo ietekmi uz ārstniecības sistēmu ziņoja 7 valstis. Ukraina ir pirmā valsts, kura paziņoja par augsta līmeņa ietekmi uz ārstniecības sistēmu, tieši stacionārajās iestādēs intensīvās terapijas nodaļām.

Šāda situācijā nepieciešams nodrošināt ārstniecības iestāžu gatavību uzņemt vienlaicīgi daudz pacientu ar smagām formām, noteikt ārstnieciskas palīdzības sniegšanas optimālos veidus un vakcinācijas programmu īstenošanu.

Secinājumi un komentāri

Nemot vērā monitoringa datus var secināt, ka ievērojama gripas vīrusu cirkulācija Latvijā ir sākusies agrāk nekā parasti un tuvāko nedēļu laikā var sagaidīt gripas intensitātes un izplatības pieaugumu. Pašreizējā gripas aktivitāte ir saistīta ar pandēmiskās gripas A(H1N1)v izplatīšanos.

Atbilstoši Ministru kabineta 1999.gada 5.janvāra noteikumu Nr.7 “Infekcijas slimību reģistrācijas kārtība” 2.pielikuma 49.punkta prasībām **obligāta** ārstniecības personu ziņošana par gripas gadījumiem ir paredzēta, ja ir aizdomas par putnu gripu vai citu gripu, kuru izraisa vīruss, ko Pasaules Veselības organizācija uzskata par iespējamās pandēmijas izraisītāju. Šī ziņošana paredzēta līdz laikam, kad tiks konstatēta **noturīgā gripas izplatīšanās** Latvijā. Eiropas Slimību kontroles un profilakses centrs (ECDC) definē noturīgo A(H1N1)v gripas izplatīšanos šādi: septiņu dienu laikā reģistrēti pieci vai vairāki apstiprināti gripas gadījumi, kad saslimušie pēdējo septiņu dienu laikā nav apmeklējuši valsti, kurā ir reģistrēts apstiprināts(i) gadījums(i) vai saslimušajiem nav izsekojama saistība ar apstiprinātiem gadījumiem.

Šobrīd (11.11.09. plkst. 9:00) Latvijā ir reģistrēti 136 laboratoriski apstiprināti gripas gadījumi, no tiem 52 apstiprināti pēdējās nedēļas laikā iedzīvotājiem, kuri nebija apmeklējuši pandēmiskās gripas skartās teritorijās. Tas liecina par to, ka A(H1N1)v vīruss noturīgi izplatās Latvijas iedzīvotāju vidū. Līdz ar to katra aizdomīgā gripas gadījuma reģistrācija, epidemioloģiska izmeklēšana un laboratoriska apstiprināšana nav lietderīga, jo prasa nepamatoti augstu cilvēku un finanšu resursu ieguldīšanu.

Ministra Kabineta 2006.gada 21.novembra noteikumu **Nr.948 “Noteikumi par gripas pretepidēmijas pasākumiem”** 4.punkts nosaka gadījumus, kad pacientu izmeklēšana gripas vīrusa klātbūtnes noteikšanai ir obligāta:

- Ir profesionāli pamatotas aizdomas par grupveida saslimšanu ar gripu gripas starpepidēmiju laikā.
- Hospitalizētam pacientam ir smaga AAEI klīniskā norise.
- Gripa noris ar komplikācijām personai, kura ir vakcinēta pret gripu ar Pasaules Veselības organizācijas rekomendēto vakcīnu konkrētajai epidēmiskajai sezonai.
- Nāve iestājusies pacientam ar AAEI simptomiem.

Galvenā uzmanība jāpievērš iedzīvotāju informēšanai par epidemioloģisko situāciju reģionos un valstī kopumā un individuālās profilakses metodēm, kā arī pretepidēmijas profilakses pasākumu ieviešanai kolektīvos (<http://www.lic.gov.lv/?p=7800&lang=258>). Ļoti svarīgi nodrošināt optimālo nepārtrauktu ārstniecības pakalpojumu pieejamību iedzīvotājiem.

Materiālu sagatavoja: V/a „Latvijas Infektoloģijas centra” (LIC) Infekcijas slimību epidemioloģiskās uzraudzības un imunizācijas nodaļas epidemioloģe R.Nikiforova, piedaloties Infekcijas slimību epidemioloģiskās uzraudzības un imunizācijas nodaļas vadītājam J.Perevoščikovam un Infekcijas slimību epidemioloģiskās uzraudzības un imunizācijas nodaļas vadītāja vietniecei I.Lucenko.

Izmantoti LIC laboratorijas Virusoloģijas nodaļas dati.

2009.-2010.gada AAEI un gripas monitoringa 45.nedēļā datus sniedza:

- 60 primārās veselības aprūpes ārsti (reģistrēto pacientu skaits 109454 – 4,9%)
- 11 stacionārās ārstniecības iestādes
- 43 vispārējās izglītības iestādes
- 35 pirmsskolas izglītības iestādes

Pateicamies visiem monitoringa dalībniekiem par savlaicīgi un precīzi sniegtu informāciju.

Materiāls ir pieejams v/a “LIC” Interneta mājas lapā: www.lic.gov.lv.