

Nr. 22(1101)

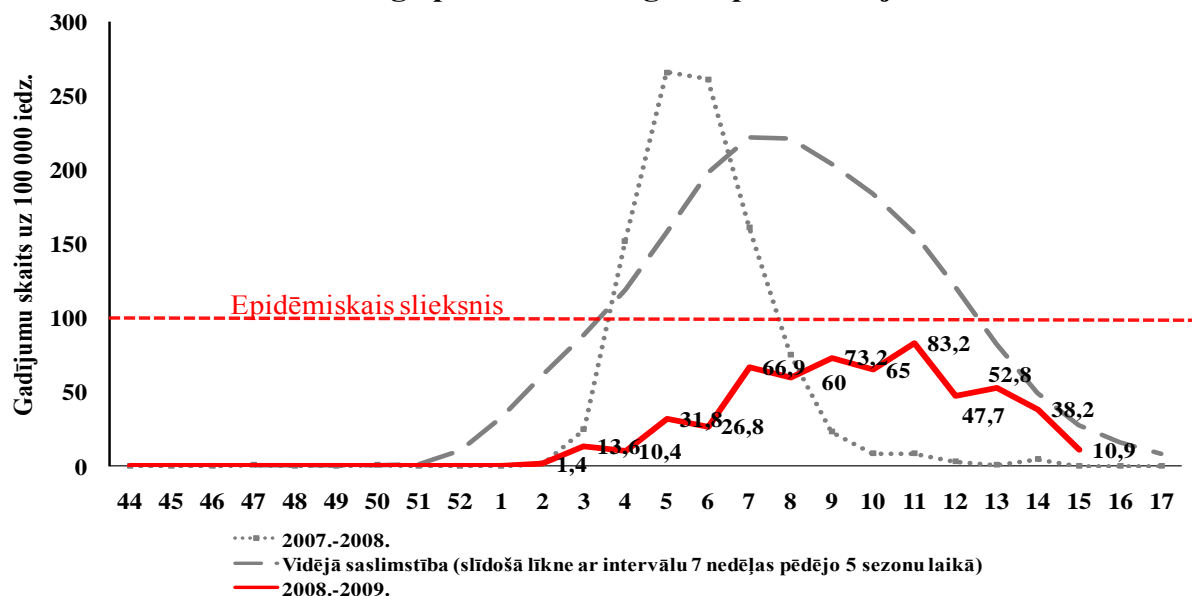
2009.gada 17.aprīlī

Pārskats par saslimstību ar akūtām augšējo elpceļu infekcijām (AAEI) un gripu 2009.gada 15.nedēļā Latvijā*

Vecuma grupas		11.nedēļa	12.nedēļa	13.nedēļa	14.nedēļa	15.nedēļa	Salīdzinot ar iepriekšējo 14.nedēļu (%)
AAEI	Vidēji	1097,8	987,3	1085,5	959,5	695,8	-37,9
	0-4	5291,6	5111,5	5840,5	5677,5	3885,1	-46,1
	5-14	3652,1	3362,3	3430,5	2974,5	2058,3	-44,5
	15-64	596,7	489,3	572,7	474,6	373,1	-27,2
	65>	131,6	151,6	123,0	111,6	100,1	-11,4
Gripa	Vidēji	83,2	47,7	52,8	38,2	10,9	-250,0
	0-4	283,0	77,2	145,8	154,4	51,5	-200,0
	5-14	234,4	217,3	166,2	144,9	34,1	-325,0
	15-64	58,7	24,7	34,7	21,4	5,3	-300,0
	65>	20,0	22,9	22,9	0,0	5,7	100,0
Pneimonijas	Vidēji	19,1	23,6	20,9	17,7	9,5	-85,7
	0-4	120,1	60,0	77,2	68,6	42,9	-60,0
	5-14	29,8	85,2	21,3	25,6	25,6	0,0
	15-64	11,3	15,4	18,0	12,7	6,0	-111,1
	65>	11,4	5,7	14,3	17,2	2,9	-500,0

*pēc SVA filiāļu sniegtajiem datiem par **klīniski apstiprinātiem** saslimšanas gadījumiem uz 100 000 iedzīvotāju.

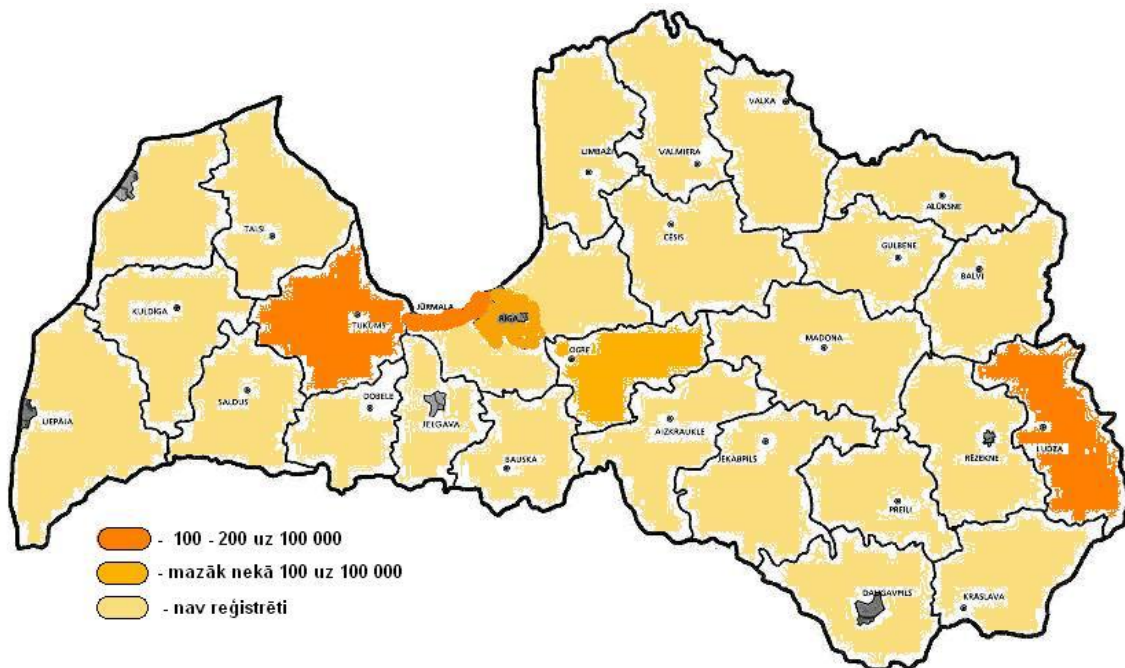
Saslimstība ar gripu 2008.-2009.gada epidēmiskajā sezonā



2009.gada 15.nedēļā monitoringā iesaistītajās ambulatorajās iestādēs reģistrēti 24 gripas gadījumi, saslimstība ar gripu vidēji bija 10,9 gadījumi uz 100 000 iedzīvotājiem (14.nedēļā 38,2 uz 100 000 iedz.). Gripas izplatības intensitāte samazinājās 3,5 reizes.

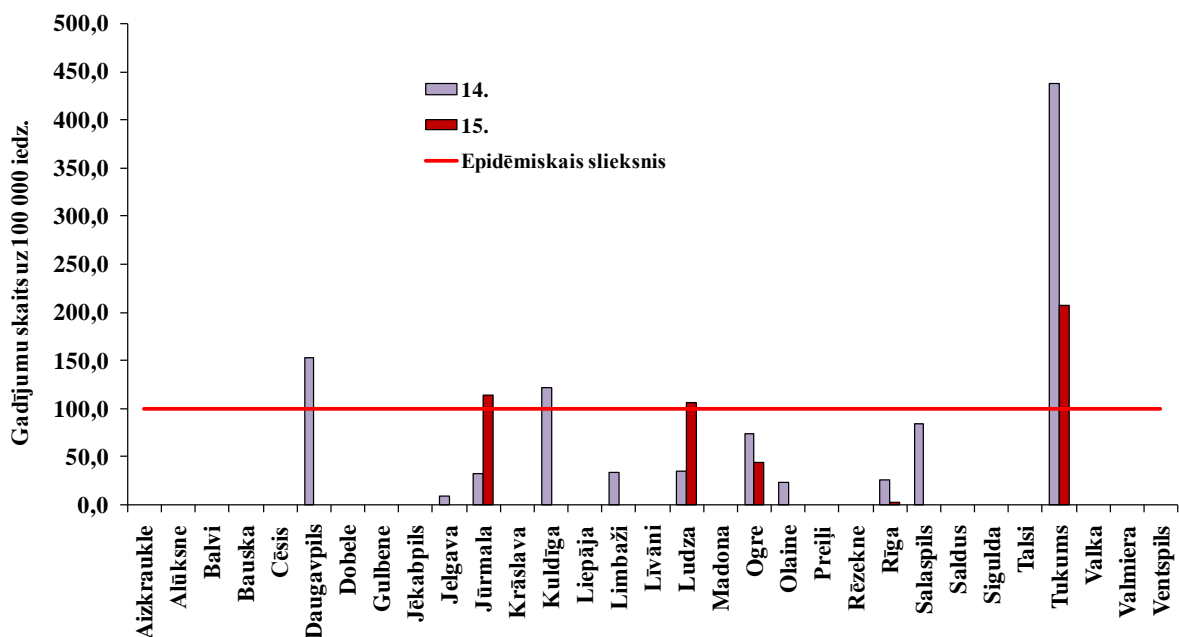
Monitoringa stacionārajās ārstniecības iestādēs 15.nedēļā bija hospitalizēti 38 saslimušie ar gripu, t.sk. 21 (55%) bērni līdz 14 gadiem (iepriekšējā nedēļā 35 saslimušie t.sk. 25 (71%) bērni līdz 14 gadiem). Rīgas slimnīcās hospitalizēti 14 pacienti, Daugavpilī – 23 un Liepājā -1. Ar gripas komplikācijām bija hospitalizēts 1 pacients Rīgā (iepriekšējā nedēļā – 0).

Gripas teritoriālā izplatība 2009.gada 14.nedēļā



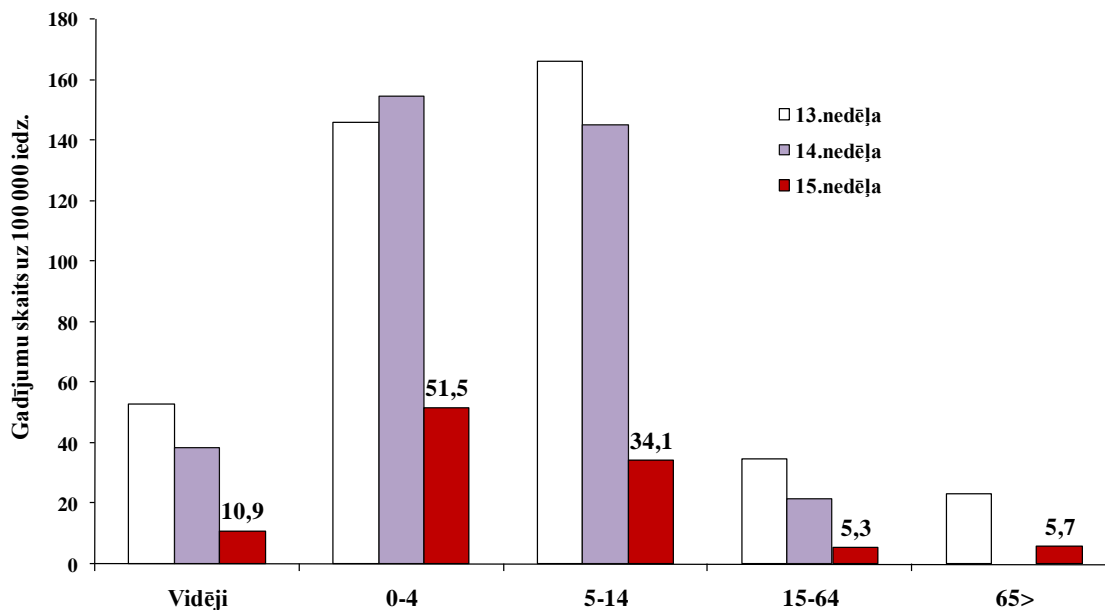
Gripas teritoriālā izplatība 15.nedēļā ir ievērojami samazinājusies, gripas aktivitāte bija reģistrēta 5 Latvijas pilsētās (14.nedēļā – 11).

Saslimstība ar gripu atsevišķās Latvijas teritorijās



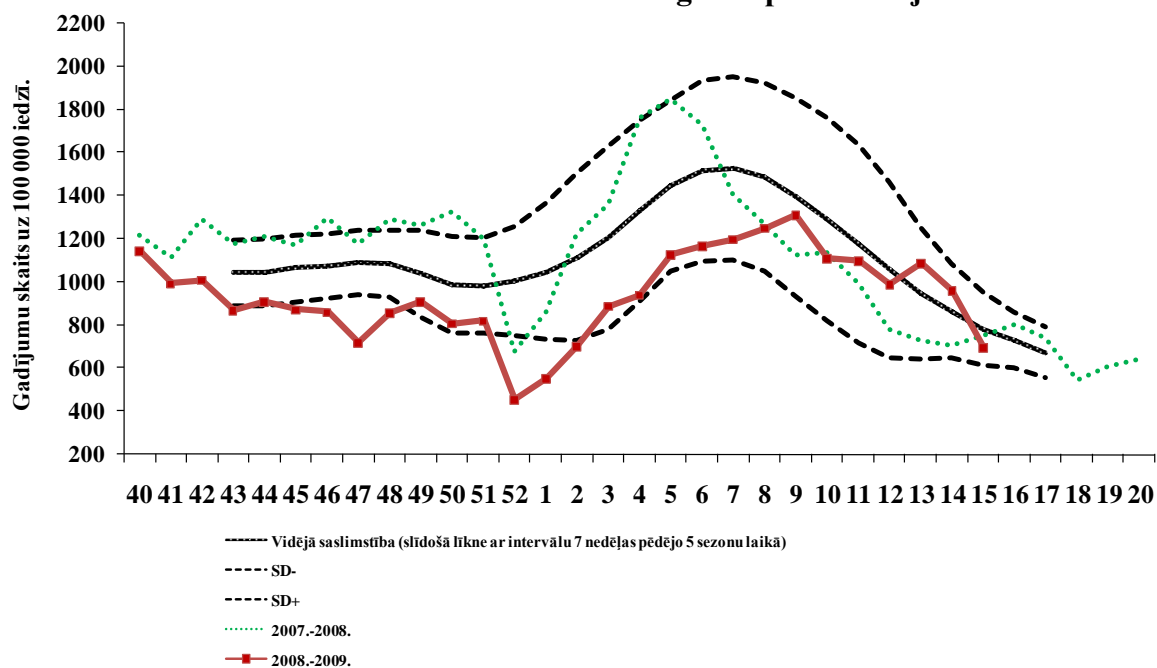
Saslimstība ar gripu 15.nedēļā pārsniedza epidēmisko sliekšni (100 gadījumi uz 100 000 iedz.) 3 pilsētās - Tukumā, Jūrmalā un Ludzā.

Saslimstība ar gripu atsevišķās vecuma grupās



Saslimstība ievērojami samazinājās visās vecuma grupās, izņemot vecuma grupu „65 un vecāki”. Augstākā saslimstība bija vecuma grupā „0-4 gadi” (51,5) un „5-14 gadi” (34,1).

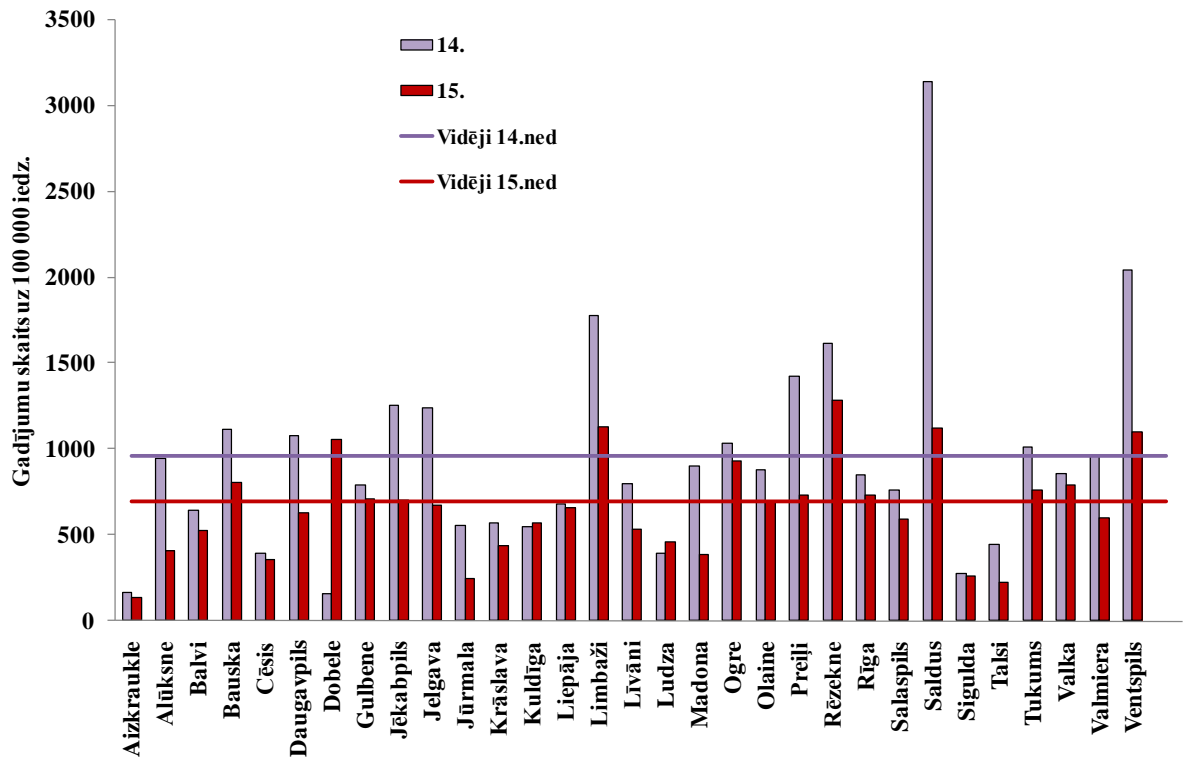
Saslimstība ar AAEI 2008.-2009. gada epidēmiskajā sezonā



Saslimstība ar citām akūtām augšējo elpceļu infekcijām 15.nedēļā bija vidēji 695,8 uz 100 000 iedzīvotājiem (14.nedēļā 959,5 uz 100 000 iedz.). Salīdzinājumā ar iepriekšējo nedēļu saslimstība samazinājās par 38%.

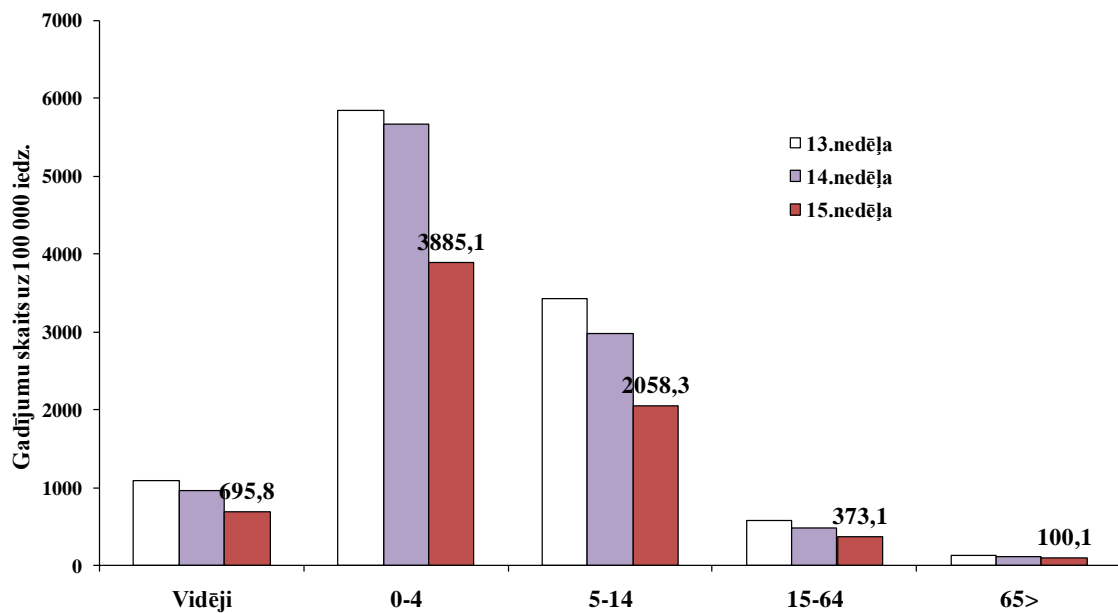
Saslimstība ar AAEI atsevišķās monitoringa teritorijās

Visaugstākā saslimstība ar AAEI bija Rēzeknē (1282), Limbažos (1129), Saldū (1121), Ventspilī (1094) un Dobelē (1053).



Saslimstība ar AAEI dažādās vecuma grupās

Saslimstība ar AAEI samazinājās visās vecuma grupās. Visaugstākā saslimstība bija vecuma grupā „0-4 gadi” (3885,1).



Skolu un pirmsskolas izglītības iestāžu apmeklējums

Vispārējās izglītības iestādēs 2009.gada 15.nedēļā bija brīvlaiks.

Pirmsskolas izglītības iestāžu apmeklējums (64,5%), salīdzinājumā ar iepriekšējo nedēļu (71,1%), samazinājies par 6,5%. Apmeklējumu samazinājums izskaidrojams ar brīvlaiku skolās.

Respiratoro vīrusu cirkulācija

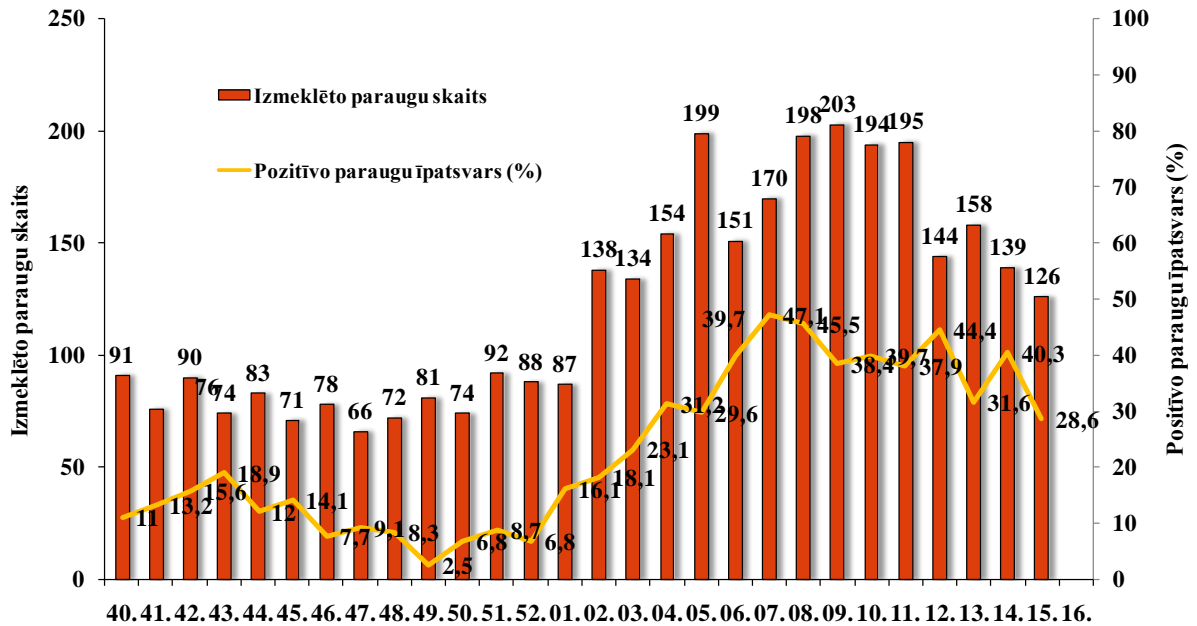
V/a „Latvijas Infektoloģijas centrs” (LIC) laboratorijas virusoloģijas nodaļā kopš sezonas sākuma (40. - 15.nedēļa) ar ekspresmetodi kopā izmeklēti 3426 klīniskie paraugi, no tiem 949 paraugos bija noteikti dažādi respiratorie vīrusi t.sk.:

- 360 (38 %) gripas vīrusi, no tiem 322 *A tipa* un 38 *B tipa* gripas vīrusi;
- 26 (3%) I tipa paragripas vīrusi;
- 7 (1%) II tipa paragripas vīrusi;
- 97 (10%) III tipa paragripas vīrusi;
- 61 (6%) adenovīrusi;
- 398 (42%) respiratori sincitiālie vīrusi.

Virusoloģijas izmeklējumu laboratorijā ar ekspresmetodi noteikto vīrusu skaits

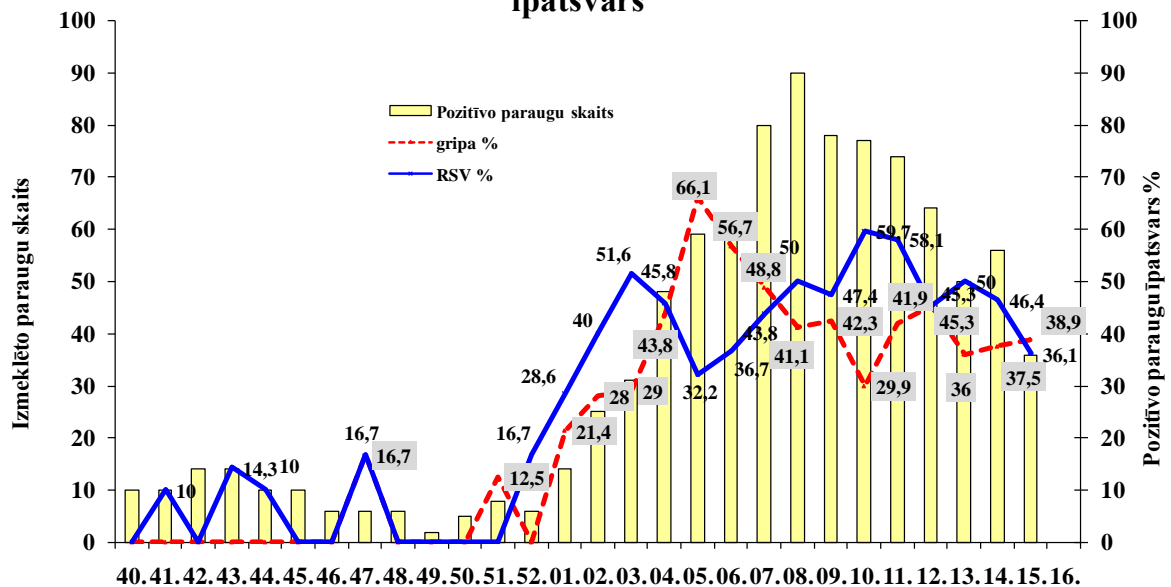
Nedēļas	Izmeklēto paraugu skaits	A gripa	B gripa	Paragripa I	Paragripa II	Paragripa III	Respiratori sincitiālais vīruss	Adenovīrusi	Pozitīvo paraugu skaits	Pozitīvo paraugu īpatsvars (%)	gripa %	RSV %
40.	91					8		2	10	11	0	0
41.	76			1		6	1	2	10	13,2	0	10
42.	90			3		10		1	14	15,6	0	0
43.	74			2	1	8	2	1	14	18,9	0	14,3
44.	83			1		5	1	3	10	12	0	10
45.	71			4		4		2	10	14,1	0	0
46.	78			2	1	1		2	6	7,7	0	0
47.	66	1		1		1	1	2	6	9,1	16,7	16,7
48.	72				1	3		2	6	8,3	0	0
49.	81			1		1			2	2,5	0	0
50.	74				1	4			5	6,8	0	0
51.	92	1		3		2		2	8	8,7	12,5	0
52.	88			2		1	1	2	6	6,8	0	16,7
01.	87	3		1			4	6	14	16,1	21,4	28,6
02.	138	7		1		2	10	5	25	18,1	28	40
03.	134	9		1			16	5	31	23,1	29	51,6
04.	154	20	1	1	1	2	22	1	48	31,2	43,8	45,8
05.	199	37	2			1	19		59	29,6	66,1	32,2
06.	151	33	1			2	22	2	60	39,7	56,7	36,7
07.	170	39		1		4	35	1	80	47,1	48,8	43,8
08.	198	35	2	1		4	45	3	90	45,5	41,1	50
09.	203	32	1		1	4	37	3	78	38,4	42,3	47,4
10.	194	22	1		1	5	46	2	77	39,7	29,9	59,7
11.	195	28	3				43		74	37,9	41,9	58,1
12.	144	22	7			3	29	3	64	44,4	45,3	45,3
13.	158	14	4			3	25	4	50	31,6	36	50
14.	139	12	9			7	26	2	56	40,3	37,5	46,4
15.	126	7	7			6	13	3	36	28,6	38,9	36,1
Kopā no 40. līdz 15.nedēļai	3426	322	38	26	7	97	398	61	949	27,7	37,9	41,9

Izmeklēto paraugu skaits un pozitīvo paraugu īpatsvars



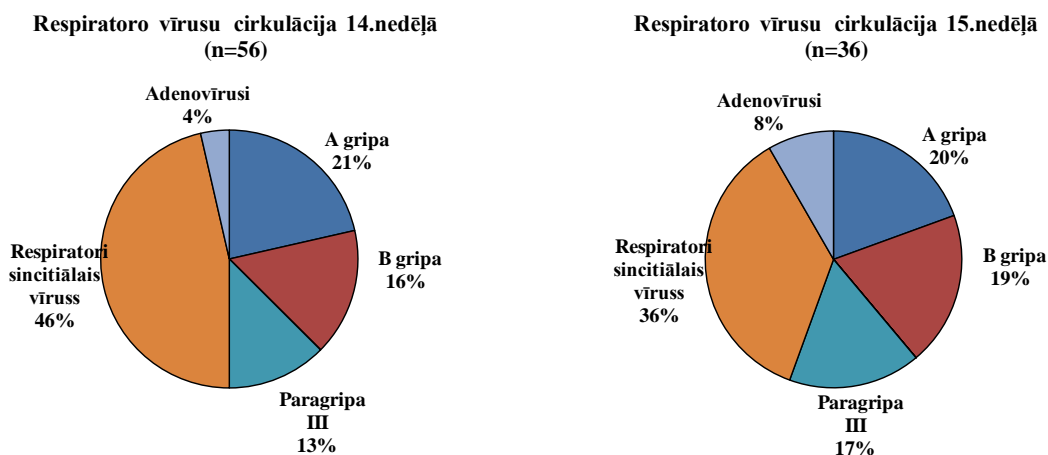
LIC laboratorijas virusoloģijas nodaļā 2009.gada 15.nedēļā saņemto paraugu skaits ir samazinājies par 9%. Pozitīvo paraugu īpatsvars samazinājās par 12%.

Pozitīvo paraugu skaits un noteikto RSV un gripas vīrusu īpatsvars



Gripas vīrusu īpatsvars salīdzinājumā ar iepriekšējo nedēļu pieauga par 2% (39%). Respiratori sincitiālā vīrusa īpatsvars samazinājās par 10% (36%).

Gripas vīrusu struktūrā pieauga B tipa gripas vīrusa īpatsvars, A un B tipa gripas vīrusu skaits bija vienāds (7/7).



2009.gada 15.nedēļā 36 pozitīvajos paraugos bija noteikti: 7 (20%) *A tipa* gripas vīrusi, 7 (20%) *B tipa* gripas vīrusi, 6 (17%) III tipa paragripas vīrusi, 3 (8%) adenovīrusi un 13 (36%) respiratori sincitiālie vīrusi.

Kopsavilkums par gripas un citu AAEI izplatību Latvijā

Vidējā saslimstība ar gripu 15.nedēļā (10,9 uz 100 000 iedz.) salīdzinājumā ar iepriekšējo nedēļu samazinājās 3,5 reizes. Gripas aktivitāte reģistrēta 5 monitoringa teritorijās, epidēmiskais sliekšnis bija pārsniegts Tukumā, Jūrmalā un Ludzā. Saslimstība ar citām AAEI ir samazinājusies vidēji par 38%.

LIC laboratorijas virusoloģijas nodaļā 2009.gada 15.nedēļā noteikto gripas vīrusu struktūrā *B tipa* un *A tipa* gripas vīrusu īpatsvars bija vienāds (7/7). Kopējā pozitīvo paraugu struktūrā respiratori sincitiālais vīrusa īpatsvars samazinājās par 10% (36%).

Šajā sezonā gripas aktivitāte sākās 2009.gada janvārī un turpinājās līdz pat aprīļa vidum. Tomēr gripas izplatības intensitāte bija zema, jo vidējā saslimstība Latvijā nebija pārsniegusi epidēmisko sliekšni (100 uz 100 000 iedz.). Tikai atsevišķos reģionos saslimstības līmenis 2 līdz 5 reizes bija pārsniedzis epidēmisko sliekšni. Visaugstākā saslimstība bija vērojama bērnu vidū vecuma grupā „0-4” un „5-14 gadi”.

Virusoloģijas izmeklējumi liecina, ka sezonas sākumā (40. - 52.nedēļa) plaši izplatījās paragripas vīrusi, bet no janvāra pirmajām nedēļām vienlīdzīgi ar gripas vīrusiem cirkulēja respiratori sincitiālais vīruss, kas izraisīja ievērojami augstu saslimstību ar AAEI bērnu vidū. Latvijā, līdzīgi kā visā Eiropā, no sezonas sākuma dominēja *A/H3N2* gripas vīruss, bet pēdējās nedēļās ir pieaudzis *B tipa* gripas vīrusu īpatsvars.

Gripas aktivitāte tuvojas nobeigumam. Tuvākajās nedēļās vēl saglabāsies sporādiska gripas izplatība.

Eiropas slimību kontroles un profilakses centra (ECDC) informācija

(Dati iegūti no European Influenza Surveillance Scheme (EISS) tīkla ECDC mājas lapas)

Epidemioloģijas dati.

2009.gada 14.nedēļā Krievijas Federācija ziņoja par augstu gripas intensitāti tikai divos no 7 reģioniem (Ziemeļrietumu un Urāla). Visās pārējās Eiropas valstīs un reģionos sezonālā gripas aktivitāte ir mazinājusies. Gripas epidēmiskā izplatība tuvojas nobeigumam.

Šajā sezonā gripas aktivitātes pieaugums Eiropā bija novērojams kopš 49.nedēļas un tas virzījās no rietumiem uz austrumiem. Augsta gripas izplatības intensitāte bija reģistrēta 16 valstīs, kuras virzība arī bija no Eiropas rietumu daļas uz austrumu reģioniem. Šajā sezonā vislielākā saslimstība ar gripu bija vecuma grupās „0-4” un „5-14 gadi”, bet Īrijā, Norvēģijā,

Lielbritānijā un Rumānijā - vecuma grupā 15-64 gadi. Vairākās valstīs gripas un citu AAEI saslimstības līmenis jau ir samazinājies līdz starp epidēmijas perioda saslimstības līmenim.

Virusoloģijas dati.

Kopš monitoringa sākuma Eiropā bija noteikti 28158 laboratoriski apstiprināti gripas gadījumi. No noteiktiem gripas vīrusiem 24261 (86%) bija *A tipa* gripas vīrusi un 3897 (14%) *B tipa* gripas vīrusi.

Antigēnais raksturojums bija noteikts 3220 gripas vīrusiem, no tiem:

- 2268 (70%) - *A/Brisbane /10/2007 (H3N2)-līdzīgs*;^{*}
- 154 (5%) - *A/Brisbane /59/2007 (H1N1)-līdzīgs*;^{*}
- 33 (1%) - *B/Florida/4/2006-līdzīgs (B/Yamagata/16/88 celms)*;^{*}
- 765 (24%) - *B/Malaysia/2506/2004-līdzīgs (B/Victoria/2/87 celms)*.

^{*} - vīrusu antigēni iekļauti sezonālās pretgripas vakcīnas sastāvā Ziemeļu puslodē.

Gripas vīrusu rezistence

Rezistence pret antivirāliem medikamentiem 2008./2009.gada sezonā Eiropas valstīs noteiktiem gripas vīrusiem pēc vīrusa apakštipa un medikamenta klases (15.04.2009.)¹

Vīrusa tips un apakštips	Rezistence pret neiraminidazes inhibitoriem				Rezistence pret M2 inhibitoriem	
	Oseltamivir (<i>Tamiflu</i>)		Zanamivir (<i>Relenza</i>)		Amantadin, rimantadin ²	
	Testētie izolāti	Rezistenti (%)	Testētie izolāti	Rezistenti (%)	Testētie izolāti	Rezistenti (%)
A(H3N2)	541	0	495	0	415	414 (100%)
A(H1N1)	227	223 (98%)	227	0	94	1(1%)
B	56	0	56	0	NA ³	

¹ Rezistences analīze pret neiraminidazes inhibitoriem (oseltamiviru un zanamiviru) un M2 kanāla inhibitoriem (amantadins un rimantadins) ir veikti saskaņā ar IC50 standartiem un/vai vīrusu genotipēšanu, lai noteiktu rezistences izmaiņas pret zināmiem medikamentiem.

² Ņemot vērā to, ka A tipa gripas vīrusiem ir absolūtā krustotā rezistence pret amantadinu un rimantadinu, tabulā tie nav parādīti atsevišķi.

³ NA - ne attiecās, jo M2 inhibitori neiedarbojas uz B tipa gripas vīrusiem.

Materiālu sagatavoja: SVA Infekcijas slimību epidemioloģiskās uzraudzības daļas epidemioloģe R.Nikiforova, SVA Infekcijas slimību epidemioloģiskās uzraudzības daļas vadītājs J.Perevoščikovs

2008.-2009.gada AAEI un gripas monitoringa datus SVA filiālēm sniedza:

- 131 primārās veselības aprūpes ārsts (reģistrēto pacientu skaits 219 898 - 9,7%)
- 27 stacionārās ārstniecības iestādes
- 63 vispārējās izglītības iestādes
- 68 pirmsskolas izglītības iestādes
- V/a „Latvijas Infektoloģijas centra” laboratorijas virusoloģijas nodaļa

Pateicamies visiem monitoringa dalībniekiem par savlaicīgi un precīzi sniegtu informāciju.

Materiāls ir pieejams v/a “SVA” Interneta mājas lapā: www.sva.gov.lv.