



EPIDEMIOLOĢIJAS BIĻETENS

Valsts aģentūra
„SABIEDRĪBAS VESELĪBAS AĢENTŪRA”

Reģ. Nr. 900 000 529 76
Klijānu ielā 7, Rīga, LV-1012
Tālrunis: 670 815 10
Fakss: 673 390 06

Nr. 50(1077)

2008. gada 10.decembris

Pārskats par saslimstību ar akūtām augšējo elpceļu infekcijām (AAEI) un gripu* 2008. gada 49. nedēļā Latvijā

Vecuma grupas		45.nedēļa	46.nedēļa	47.nedēļa	48.nedēļa	49.nedēļa	Salīdzinot ar iepriekšējo 48.nedēļu (%)
AAEI	Vidēji	870,9	859,9	717,2	856,8	995,9	14,0
	0-4	4957,1	4888,5	4142,4	4965,7	5334,5	6,9
	5-14	2254,3	2309,7	1904,9	2365,1	2829,6	16,4
	15-64	479,9	456,6	397,8	456,6	552,7	17,4
	65>	254,6	271,8	145,9	188,8	217,4	13,2
Gripa	Vidēji	0,0	0,0	0,0	0,0	0,0	
	0-4	0,0	0,0	0,0	0,0	0,0	
	5-14	0,0	0,0	0,0	0,0	0,0	
	15-64	0,0	0,0	0,0	0,0	0,0	
	65>	0,0	0,0	0,0	0,0	0,0	
Pneimonijas	Vidēji	15,5	18,2	15,5	16,4	17,7	7,7
	0-4	11,4	17,2	5,7	17,2	8,6	-100,0
	5-14	11,3	14,0	15,4	14,0	15,4	8,7
	15-64	29,8	29,8	25,6	21,3	29,8	28,6
	65>	51,5	51,5	25,7	34,3	51,5	33,3

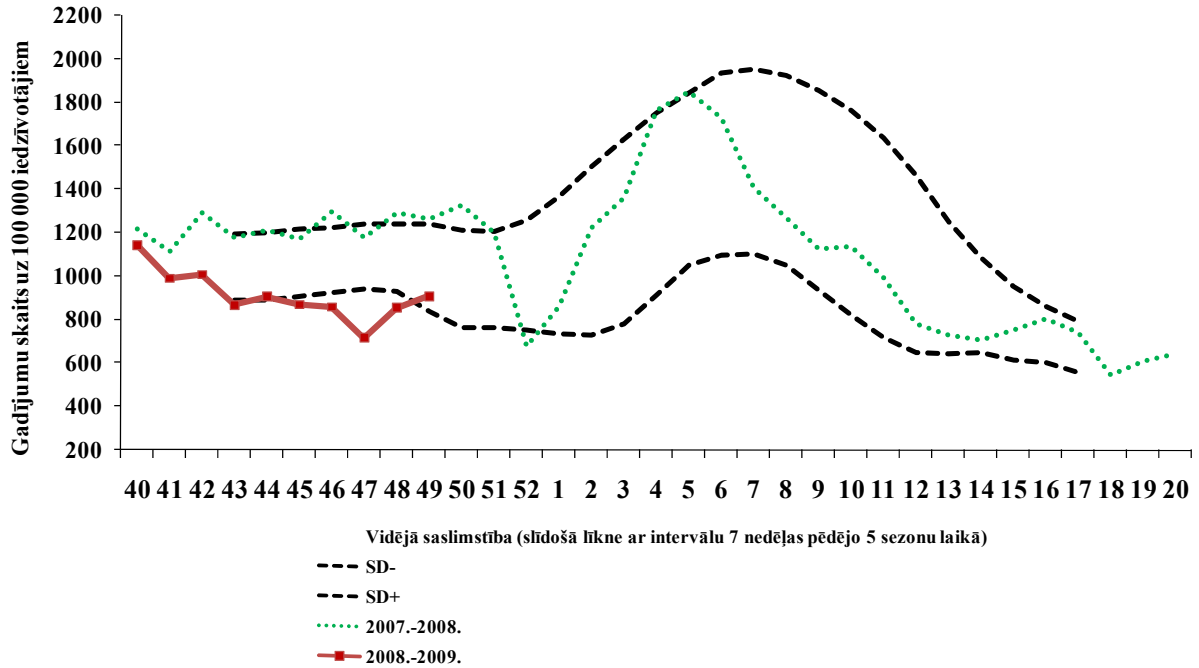
*pēc SVA filiāļu sniegtajiem datiem par **klīniski apstiprinātiem** saslimšanas gadījumiem uz 100 000 iedzīvotāju.

2008.gada 49.nedēļā monitoringā iesaistītajās ambulatorajās ārstniecības iestādēs gripas gadījumi nebija reģistrēti. Arī monitoringā iesaistītajās stacionārajās ārstniecības iestādēs nebija hospitalizēti pacienti ar aizdomām par gripu.

Saslimstība ar akūtām augšējo elpceļu infekcijām (AAEI) 2008.gada 49.nedēļā (996 gadījumi uz 100 000 iedzīvotājiem) salīdzinājumā ar 48.nedēļu (857gadījumi uz 100 000 iedzīvotājiem) ir pieaugusi par 14 %.

Saslimstība ar pneimonijām pieaugusi vidēji par 8%, vislielākais pieaugums bija iedzīvotāju vidū vecuma grupā „65>”- par 33%, bet vecuma grupā „0-4 gadi” samazinājās par 100%.

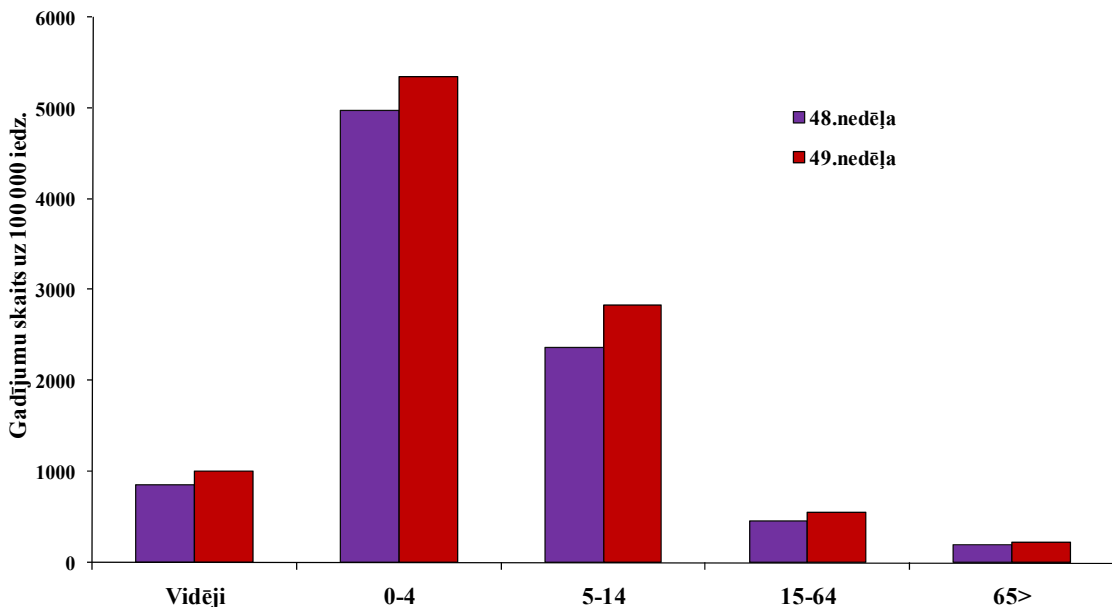
Saslimstība ar AAEI 2008.-2009. gada epidēmiskajā sezonā



Saslimstība ar AAEI dažādās vecuma grupās

Visaugstākā saslimstība ar AAEI ir vecuma grupā „0-4 gadi” (5334 uz 100 000) un tā ir 5 reizes augstāka nekā vidēji Latvijā (996). Arī vecuma grupā 5-14 gadi saslimstība ir (2830) gandrīz 2 reizes augstāka nekā vidēji Latvijā, bet vecuma grupā „15-64 gadi” un „>65” saslimstība ir zemāka par vidējo, attiecīgi 553 un 217 gadījumi uz 100 000).

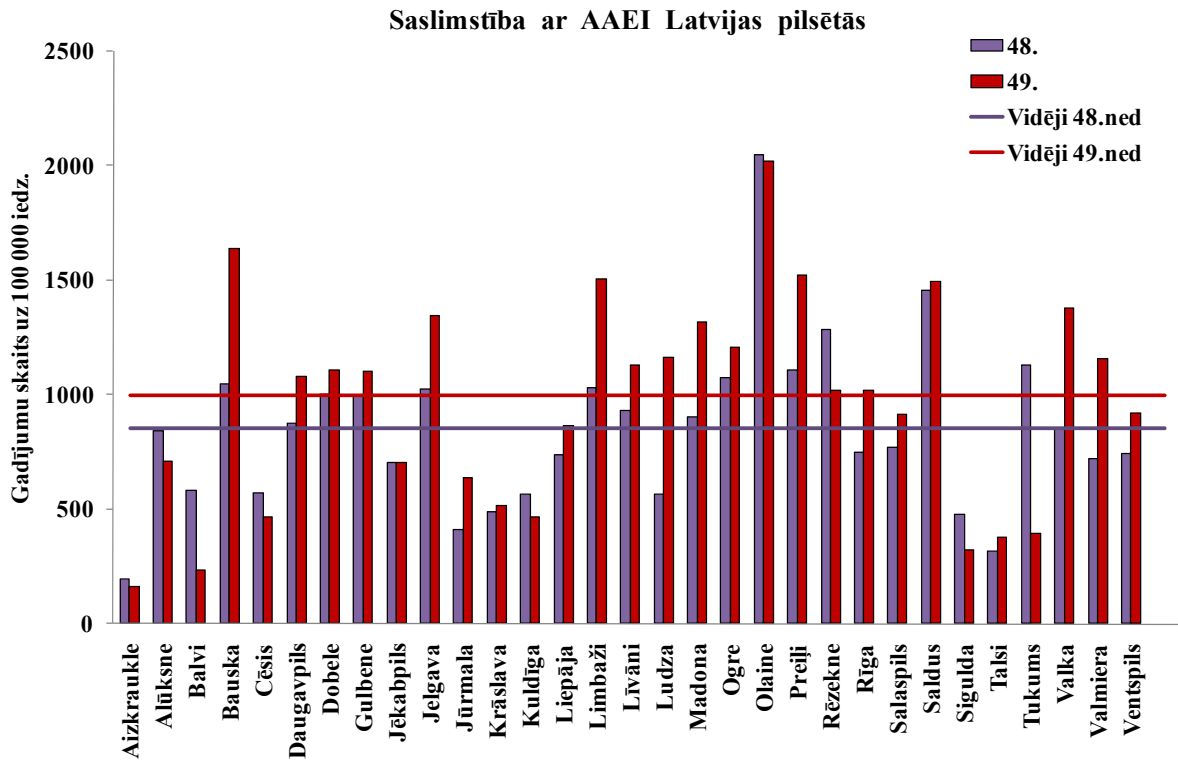
Saslimstība ar AAEI atsevišķās vecuma grupās



Saslimstība ar AAEI monitoringa teritorijās

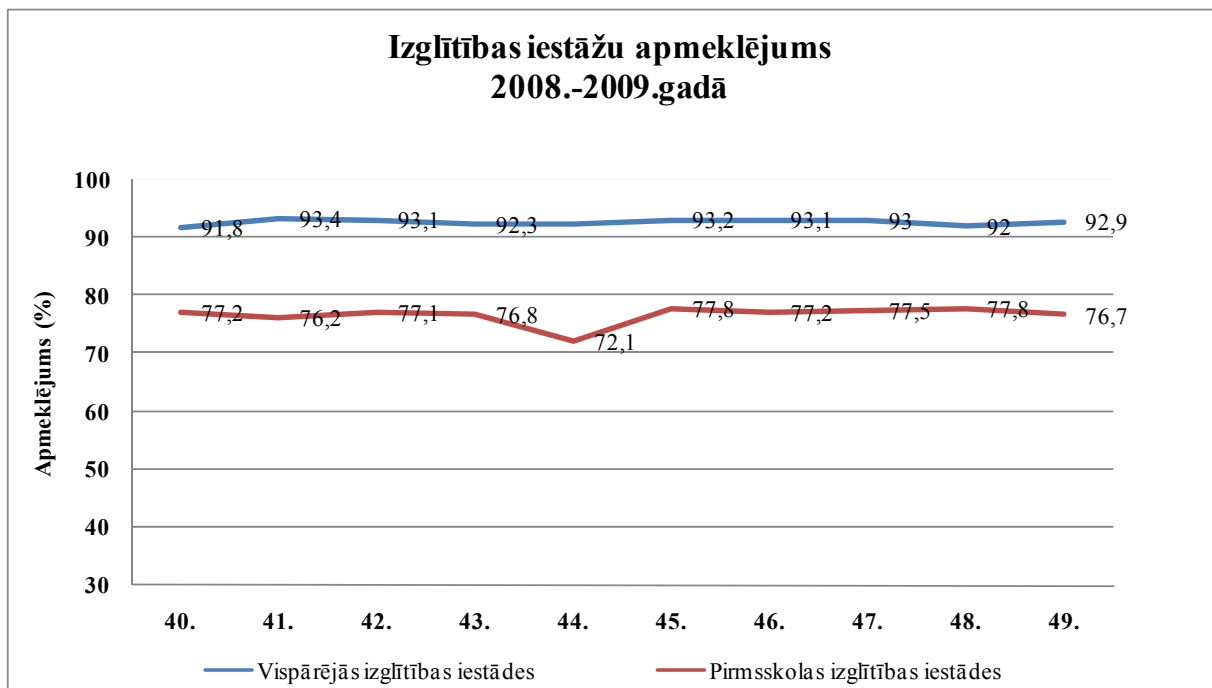
Saslimstība ar AAEI 49.nedēļā visaugstākā bija Olainē (2020 uz 100 000 iedz.). Saslimstība ievērojami augstāka par vidējo (1300 – 1600 uz 100 000) bija Bauskā, Jelgavā, Limbažos, Madonā, Saldū, Valkā. Vēl 8 pilsētās saslimstība pārsniedza vidējo līmeni.

Viszemākā saslimstība, līdzīgi kā iepriekšējās nedēļas bija Aizkrauklē, Balvos, Siguldā, Tukumā un Talsos.



Skolu un pirmsskolas izglītības iestāžu apmeklējums

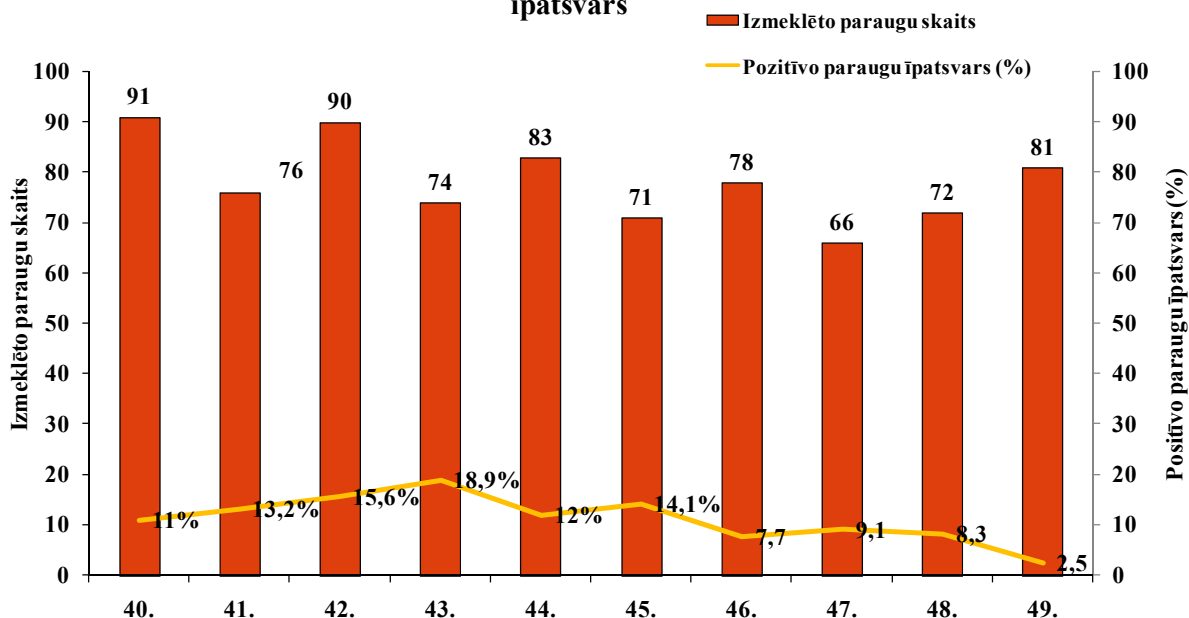
Vispārējās izglītības iestādes 2008.gada 49.nedēļā apmeklēja 93% (48.- 92%) skolēnu. Pirmsskolas izglītības iestādēs salīdzinājumā ar 48.nedēļu apmeklējums būtiski nav mainījies.



Respiratoro vīrusu cirkulācija

V/a „Latvijas Infektoloģijas centrs” laboratorijas virusoloģijas nodaļā 2008.gada 49.nedēļā izmeklēts 81 paraugs, no tiem pozitīvi bija 2 (2,5%). Pozitīvo paraugu īpatsvars 49.nedēļā, salīdzinājumā ar 48.nedēļu ir samazinājies no 8,3% līdz 2,5%. Gripas vīrusi nebija noteikti.

Izmeklēto paraugu skaits AAEI diagnostikai un pozitīvo paraugu īpatsvars



Virusoloģijas izmeklējumu laboratorijā ar ekspresmetodi noteikto vīrusu skaits pa nedēļām

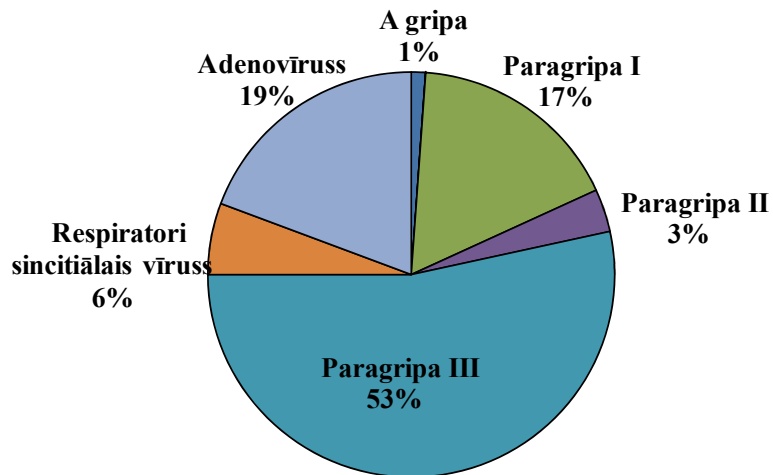
Nedēļas	Izmeklēto paraugu skaits	A gripa	B gripa	Paragripa I	Paragripa II	Paragripa III	Respiratori sincitiālais vīruss	Adenovīruss	Pozitīvo paraugu skaits	Pozitīvo paraugu īpatsvars (%)	gripa %	RSV %
40.	91					8		2	10	11	0	0
41.	76			1		6	1	2	10	13,2	0	10
42.	90			3		10		1	14	15,6	0	0
43.	74			2	1	8	2	1	14	18,9	0	14,3
44.	83			1		5	1	3	10	12	0	10
45.	71			4		4		2	10	14,1	0	0
46.	78			2	1	1		2	6	7,7	0	0
47.	66	1		1		1	1	2	6	9,1	16,7	16,7
48.	72				1	3		2	6	8,3	0	0
49.	81			1		1			2	2,5	0	0
Kopā no 40. līdz 49.nedēļai	782	1	0	15	3	47	5	17	88	11,3	1,1	5,7

Kopā no sezonas sākuma, izmantojot ekspresmetodi, izmeklēti 782 klīniskie paraugi, no tiem 88 paraugos bija noteikti dažādi respiratorie vīrusi t.sk.:

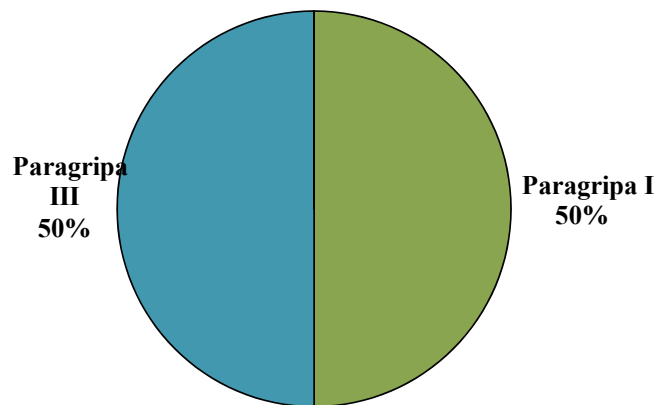
- 1 (0,2%) - gripas vīruss
- 15 (17 %) - paragripas I tipa vīrusi,

- 3 (3%) - paragripas II tipa vīruss,
- 47 (54%) - paragripas III tipa vīrusi,
- 17 (19%) - adenovīrusi un
- 5 (5,9%) - respiratori sincitiālie vīrusi.

**Respiratoro vīrusu īpatsvars 40.-48.nedēļā
(n=86)**



**Respiratoro vīrusu cirkulācija 49.nedēļā
(n=2)**



Kopsavilkums par gripas un citu AAEI epidemioloģisko situāciju Latvijā

Kopš 2008.-2009.gada sezonas monitoringa sākuma monitoringā iesaistītajās ambulatorajās iestādēs gripas gadījumi nebija reģistrēti. Stacionārajās ārstniecības iestādēs, kas piedalās gripas monitoringā nebija ievietots neviens pacients ar aizdomām par gripu. Saslimstība ar citām akūtām augšējo elpceļu infekcijām 49.nedēļā salīdzinājumā ar iepriekšējo 48.nedēļu pieauga par 14%, tomēr saslimstība joprojām bija zemāka nekā vidēji iepriekšējo 5 gadu laikā šajā periodā.

LIC virusoloģijas laboratorijā 49.nedēļā saņemto paraugu skaits salīdzinājumā ar iepriekšējām nedēļām būtiski nav mainījies, tomēr pozitīvo paraugu īpatsvars samazinājies no 8% līdz 2,5%. Pozitīvo paraugu struktūra – noteikti divi paragripas vīrusi (pagaripa I un paragripa III tipa).

Pārskats par gripas vīrusu cirkulāciju Eiropā

(Dati iegūti no *European Influenza Surveillance Scheme (EISS) tīkla mājas lapas*)

Epidemioloģijas dati. Ģeogrāfiska gripas izplatība Eiropā 48.nedēļā. Sporādiska gripas izplatība bija reģistrēta 11 valstīs (Beļģijā, Dānijā, Anglijā, Īrijā, Ziemeļīrija, Vācija, Ungārija, Norvēģija, Spānijā, Portugāle, Zviedrijā un) un 14 valstīs gripas aktivitāte netika novērota.

Virusoloģijas dati.

Kopš monitoringa sākuma Eiropā bija reģistrēti 430 laboratoriski apstiprināti gripas gadījumi. No noteiktiem vīrusiem 395 bija A tipa vīrusi (197 apakštips H3, 23 apakštips H1, 175 netipēti) un 35 bija B tipa gripas vīrusi.

Antigēnais raksturojums bija noteikts 79 gripas vīrusiem, no tiem:

70 - A/Brisbane /10/2007 (H3N2)-like;*

5- A/Brisbane /59/2007 (H1N1)-like;*

3 - B/Malaysia/2506/2004-like (B/Victoria/2/87 lineage.

1 - B/Florida/4/2006-like (B/Yamagata/16/88 lineage);*

* - vīrusu antigēni iekļauti pretgripas vakcīnas sastāvā

Gripas vīrusu rezistence pret antivirāliem preparātiem (dati par 48.nedēļu)

Pašreiz ir informācija par gripas vīrusu antivirālo rezistenci tikai vīrusiem noteiktiem trijās valstīs – Austrija, Anglija, Norvēģija.

Lielākais daudzums no A(H1N1) vīrusiem (18 /19) bija rezistenti pret oseltamivīru, bet visi 19 bija jutīgi pret zanamivīru.

No A(H3N2) vīrusiem 23 tika analizēti uz rezistenci pret neiramidīdāzes inhibitoriem, visi noteiktie vīrusi izrādīja jutību pret oseltamivīru un zanamivīru.

No 26 A(H3N2) vīrusiem pārbaudītiem uz jutību pret amantadīnu visi izrādījās rezistenti.

Kopš sezonas sākuma un pašreizējā laika periodā pārsvarā izplatās A(H3N2) gripas vīrusa apkaštips, kurš ir pilnā mērā jutīgs pret oseltamivīru un zanamivīru.

Secinājumi.

Eiropā (48.nedēļā) bija vērojams zems gripas aktivitātes līmenis. Kopš sezonas sākuma (40.nedēļas) laboratoriski apstiprinātie gripas gadījumi bija reģistrēti 20 Eiropas valstīs.

No 536 izmeklētajiem respiratoriem paraugiem, kas 48.nedēļā saņemti no gripas uzraudzības ambulatorā tīkla, 65 (12%) bija noteikti gripas vīrusi: 63 A tipa un 2 B tipa gripas

vīrusi. No slimnīcām saņemti dati par 72 pozitīvajiem paraugiem, no tiem 68 A tipa gripas vīrusi un 4 B tipa gripas vīrusi. Pozitīvie paraugi bija noteikti 11 Eiropas valstīs.

Atsevišķās Eiropas valstīs (Anglijā, Ziemeļīrijā, Īrijā, Nīderlandē, Spānijā) turpinās saslimstības pieaugums ar respiratori sincitiālā vīrusa (RSV) infekciju, kuras klīniskās izpausmes ir līdzīgas gripai. Šajā gada laikā tā ir normāla parādība.

VAKCINĀCIJA PET GRIPU!

Pretgripas vakcīnas 50% apmērā valsts apmaksā:

- bērniem no sešu mēnešu vecuma līdz divu gadu vecumam,
- pieaugušajiem virs 65 gadiem,

un neatkarīgi no vecuma:

- pacientiem, kuri slimo ar hroniskām plaušu, sirds, vielmaiņas un nieru slimībām,
- pacientiem ar imūndeficīta sindromu,
- pacientiem, kuri saņem imūnsupresīvo terapiju un
- pacientiem līdz 18 gadu vecumam, kuri ilgstoši saņem terapiju ar acetilsalicilskābi jeb aspirīnu.

Lai šīs iedzīvotāju grupas varētu saņemt pretgripas vakcīnu, nepieciešama īpaša recepte, uz kādas tiek izrakstīti kompensējamie medikamenti. Šādas receptes izsniedz ģimenes ārsts.

PVO rekomendētais gripas vakcīnas sastāvs 2008-2009.gada ziemas sezonai ziemēļu puslodē:

- *A/Brisbane/59/2007 (H1N1)-like virus;*
- *A/Brisbane/10/2007 (H3N2)-like virus;*
- *B/Florida/4/2006-like virus.*

Materiālu sagatavoja: SVA Infekcijas slimību epidemioloģiskās uzraudzības daļas epidemioloģe R.Nikiforova, SVA Infekcijas slimību epidemioloģiskās uzraudzības daļas vadītājs J.Perevoščikovs

2008.-2009.gada AAEI un gripas monitoringa 47. un 48.nedēļā SVA filiālēm datus sniedza:

- 131 primārās veselības aprūpes ārsts (reģistrēto pacientu skaits 219 898 - 9,7%)
- 29 stacionārās ārstniecības iestādes
- 63 vispārējās izglītības iestādes
- 68 pirmsskolas izglītības iestādes
- V/a „Latvijas Infektoloģijas centra” laboratorijas virusoloģijas nodaļa

Pateicamies visiem monitoringa dalībniekiem par savlaicīgi un precīzi sniegtu informāciju.

Materiāls ir pieejams v/a “SVA” Interneta mājas lapā: www.sva.gov.lv.