



# EPIDEMIOLOĢIJAS BIĻETENS

Valsts aģentūra  
„SABIEDRĪBAS VESELĪBAS AĢENTŪRA”

Reģ. Nr. 900 000 529 76  
Klijānu ielā 7, Rīga, LV-1012  
Tālrunis: 670 815 10  
Fakss: 673 390 06

Nr. 49(1076)

2008. gada 3.decembris

## Pārskats par saslimstību ar akūtām augšējo elpceļu infekcijām (AAEI) un gripu\* 2008. gada 47.-48. nedēļā Latvijā

Vecuma grupas		44.nedēļa	45.nedēļa	46.nedēļa	47.nedēļa	48.nedēļa	Salīdzinot ar iepriekšējo 47.nedēļu (%)
AAEI	Vidēji	907,2	870,9	859,9	717,2	856,8	16,3
	0-4	5171,5	4957,1	4888,5	4142,4	4965,7	16,6
	5-14	1985,9	2254,3	2309,7	1904,9	2365,1	19,5
	15-64	540,0	479,9	456,6	397,8	456,6	12,9
	65>	334,7	254,6	271,8	145,9	188,8	22,7
Gripa	Vidēji	0,0	0,0	0,0	0,0	0,0	
	0-4	0,0	0,0	0,0	0,0	0,0	
	5-14	0,0	0,0	0,0	0,0	0,0	
	15-64	0,0	0,0	0,0	0,0	0,0	
	65>	0,0	0,0	0,0	0,0	0,0	
Pneimonijas	Vidēji	16,4	15,5	18,2	15,5	16,4	5,6
	0-4	11,4	11,4	17,2	5,7	17,2	66,7
	5-14	10,7	11,3	14,0	15,4	14,0	-9,5
	15-64	38,4	29,8	29,8	25,6	21,3	-20,0
	65>	60,0	51,5	51,5	25,7	34,3	25,0

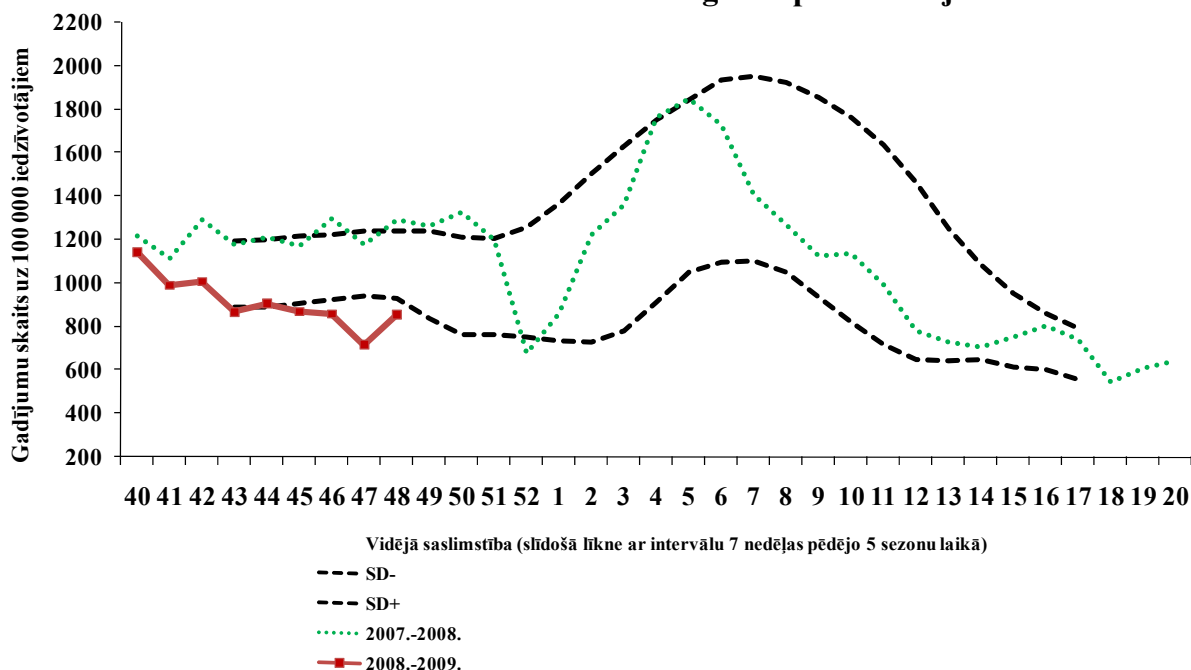
\*pēc SVA filiāļu sniegtajiem datiem par **klīniski apstiprinātiem** saslimšanas gadījumiem uz 100 000 iedzīvotāju.

2008.gada 47. un 48.nedēļā monitoringā iesaistītajās ambulatorajās ārstniecības iestādēs gripas gadījumi nebija reģistrēti. Arī monitoringā iesaistītajās stacionārajās ārstniecības iestādēs nebija hospitalizēti pacienti ar aizdomām par gripu. Tomēr no v/a Latvijas infektoloģijas centra (LIC) laboratorijas virusoloģijas nodaļas saņemta informācija par A gripas vīrusa noteikšanu Bērnu klīniskās universitātes pacientei.

Saslimstība ar akūtām augšējo elpceļu infekcijām (AAEI) 2008.gada 46.nedēļā (860 gadījumi uz 100 000 iedzīvotājiem) salīdzinājumā ar 45.nedēļu (871gadījumi uz 100 000 iedzīvotājiem) būtiski nav mainījusies.

Saslimstība ar pneimonijām pieaugusi vidēji par 6%, vislielākais pieaugums bija iedzīvotāju vidū vecuma grupā 0-4 gadi – par 67%.

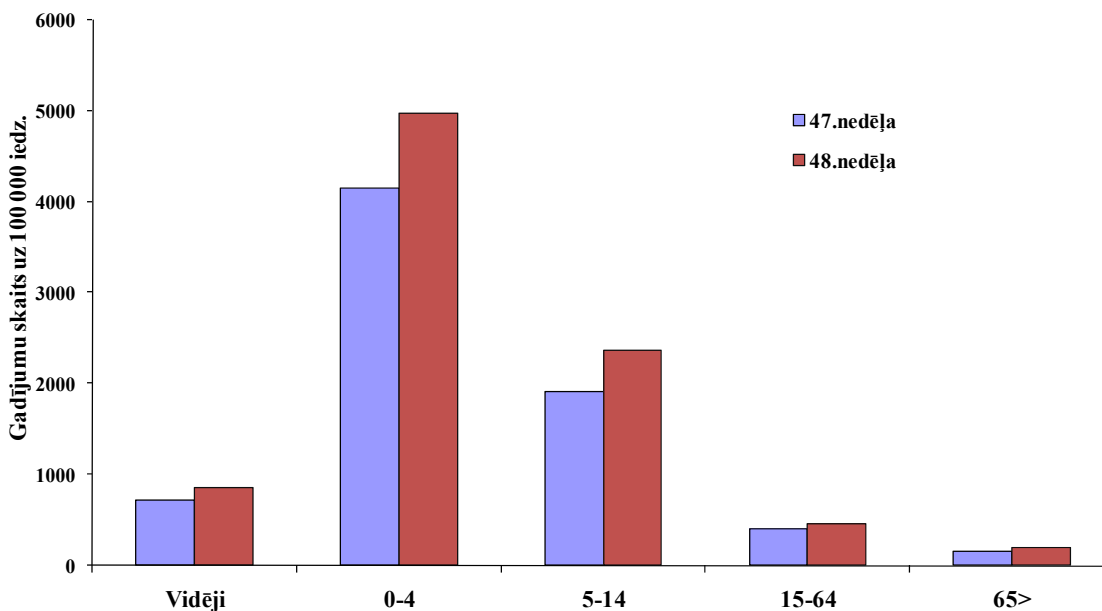
### Saslimstība ar AAEI 2008.-2009. gada epidēmiskajā sezonā



### Saslimstība ar AAEI dažādās vecuma grupās

Visaugstākā saslimstība ar AAEI ir vecuma grupā „0-4 gadi” (4966 uz 100000) un tā ir gandrīz 6 reizes augstāka nekā vidēji Latvijā (857). Arī vecuma grupā „5-14 gadi” saslimstība ir (2365) gandrīz 3 reizes augstāka nekā vidēji Latvijā, bet vecuma grupā „15-64 gadi” un „>65” saslimstība ir zemāka par vidējo, attiecīgi 457 un 189 gadījumi uz 100 000).

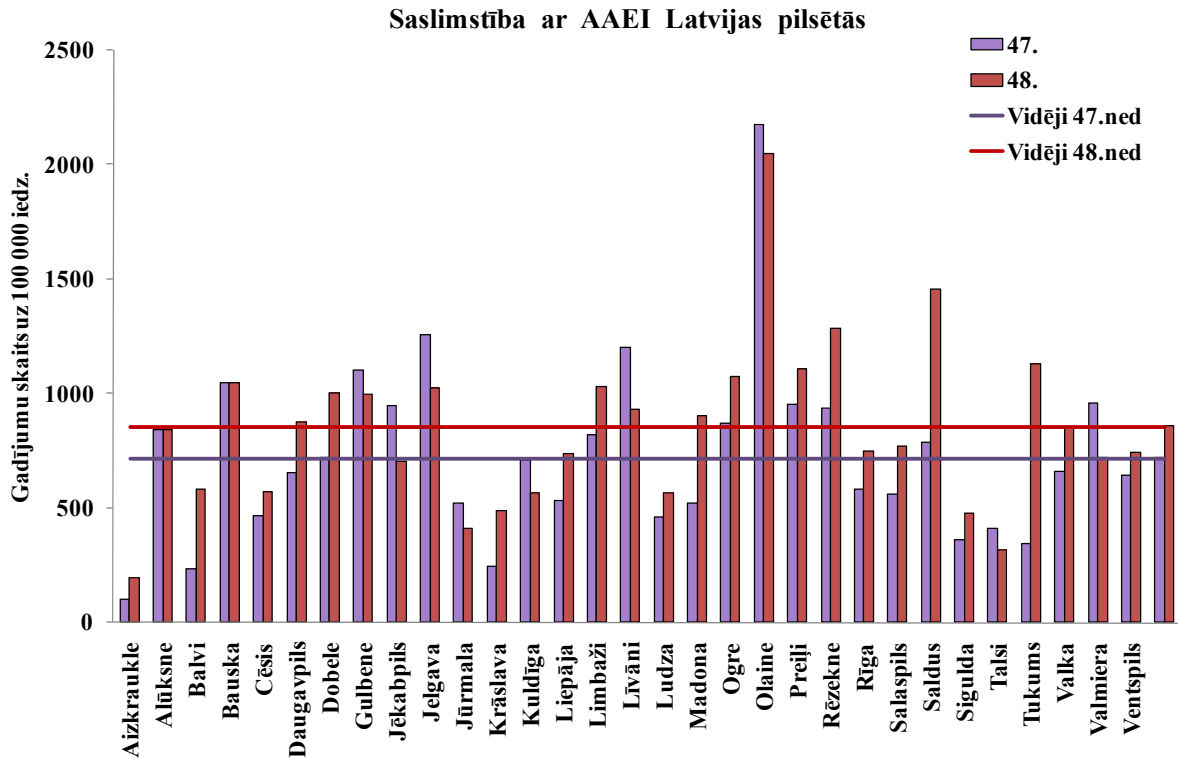
### Saslimstība ar AAEI atsevišķās vecuma grupās



### Saslimstība ar AAEI monitoringa teritorijās

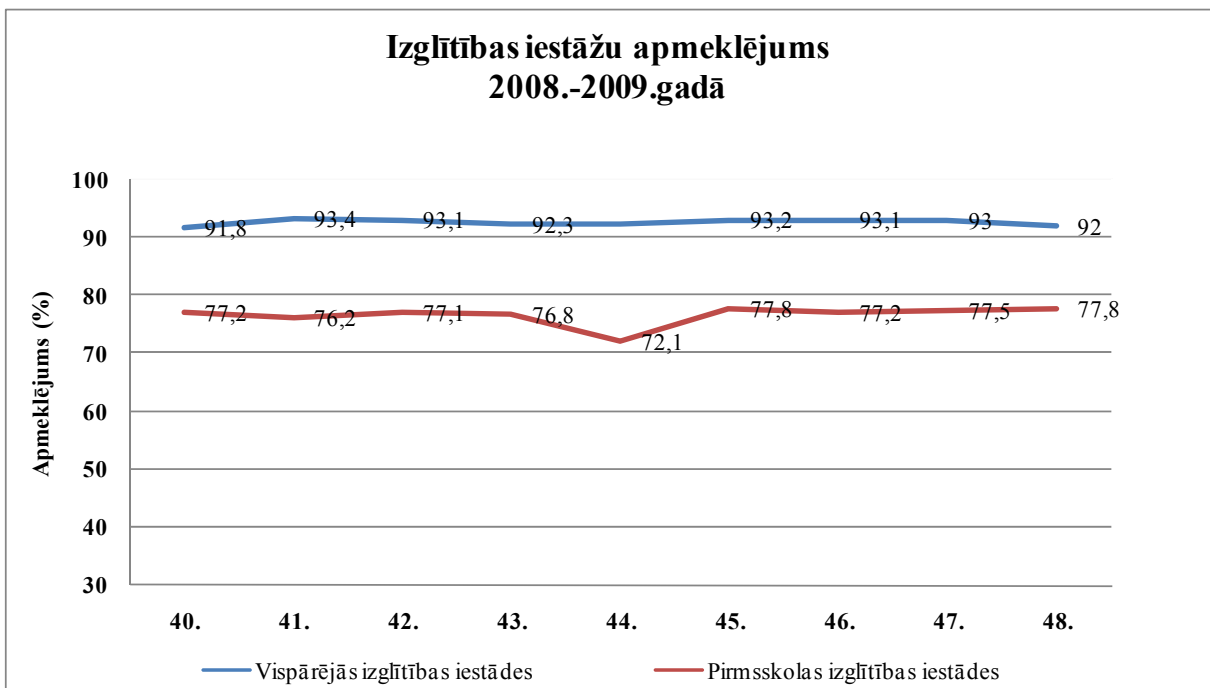
Saslimstība ar AAEI 48. nedēļā visaugstākā bija Olainē (2044 uz 100 000 iedz.). Saslimstība ievērojami augstāka nekā vidēji Latvijā bija vērojama arī Saldū, Rēzeknē un

Tukumā. Vēl 8 pilsētās saslimstība pārsniedza vidējo līmeni - Bauskā Dobelē, Gulbenē, Jelgavā, Limbažos, Ogrē, Līvānos un Preiļos. Viszemākā saslimstība, līdzīgi kā iepriekšējās nedēļas bija Aizkrauklē un Talsos.



### Skolu un pirmsskolas izglītības iestāžu apmeklējums

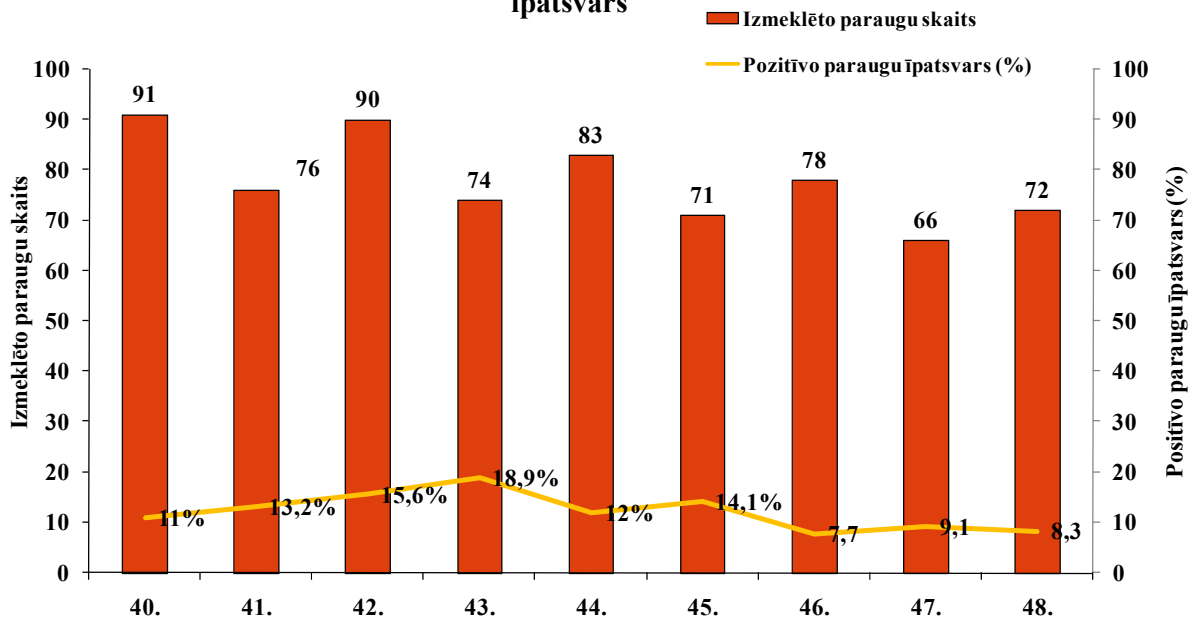
Vispārējās izglītības iestādes 2008.gada 48.nedēļā apmeklēja 92% skolēnu. Pirmsskolas izglītības iestādēs salīdzinājumā ar 47.nedēļu apmeklējums nav mainījies.



## Respiratoro vīrusu cirkulācija

V/a „Latvijas Infektoloģijas centrs” laboratorijas virusoloģijas nodaļā 2008.gada 48.nedēļā izmeklēti 72 paraugi, no tiem pozitīvi bija 6 (8%). Pozitīvo paraugu īpatsvars 48.nedēļā, salīdzinājumā ar 47.nedēļu, būtiski nav mainījies. Gripas vīrusi nebija noteikti.

Izmeklēto paraugu skaits AAEI diagnostikai un pozitīvo paraugu īpatsvars



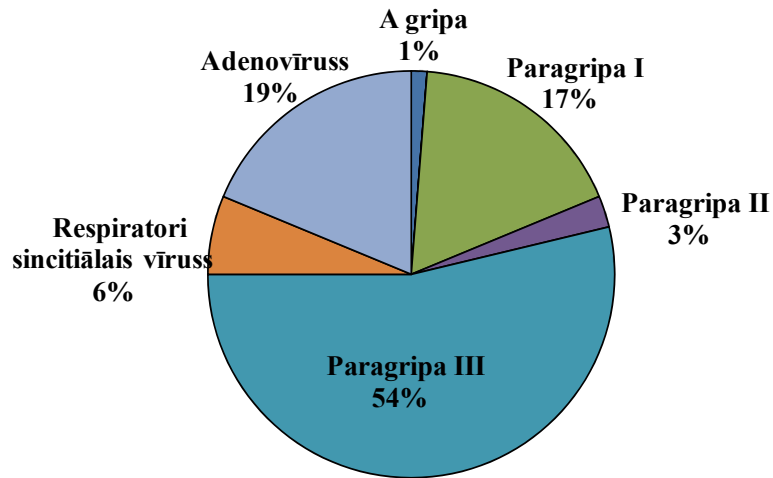
Virusoloģijas izmeklējumu laboratorijā ar ekspresmetodi noteikto vīrusu skaits pa nedēļām

Nedēļas	Izmeklēto paraugu skaits	A gripa	B gripa	Paragripa I	Paragripa II	Paragripa III	Respiratori sincitiālais vīruss	Adenovīruss	Pozitīvo paraugu skaits	Pozitīvo paraugu īpatsvars (%)	gripa %	RSV %
40.	91					8		2	10	11	0	0
41.	76			1		6	1	2	10	13,2	0	10
42.	90			3		10		1	14	15,6	0	0
43.	74			2	1	8	2	1	14	18,9	0	14,3
44.	83			1		5	1	3	10	12	0	10
45.	71			4		4		2	10	14,1	0	0
46.	78			2	1	1		2	6	7,7	0	0
47.	66	1		1		1	1	2	6	9,1	16,7	16,7
48.	72				1	3		2	6	8,3	0	0
<b>Kopā no 40. līdz 48.nedēļai</b>	<b>701</b>	<b>1</b>	<b>0</b>	<b>14</b>	<b>3</b>	<b>46</b>	<b>5</b>	<b>17</b>	<b>86</b>	<b>12,3</b>	<b>1,2</b>	<b>5,8</b>

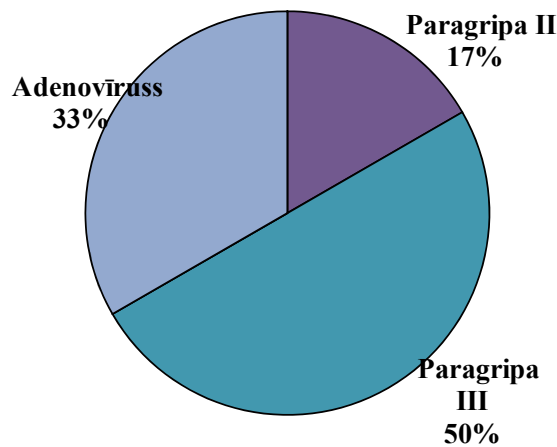
Kopā no sezonas sākuma, izmantojot ekspresmetodi, izmeklēts 701 klīniskais paraugs, no tiem 86 paraugos bija noteikti dažādi respiratorie vīrusi t.sk.:

- 1 (1%) - gripas vīruss
- 14 (16 %) - paragripas I tipa vīrusi,
- 3 (3%) - paragripas II tipa vīruss,
- 46 (53%) - paragripas III tipa vīrusi,
- 17 (21%) - adenovīrusi un
- 5 (6%) - respiratori sincitiālie vīrusi.

**Respiratoro vīrusu cirkulācija 40.-47.nedēļā  
(n=80)**



**Respiratoro vīrusu cirkulācija 48.nedēļā  
(n=6)**



**Kopsavilkums par gripas un citu AA EI epidemioloģisko situāciju Latvijā**

Kopš 2008.-2009.gada monitoringa sākuma monitoringā iesaistītajās ambulatorajās iestādēs gripas gadījumi nebija reģistrēti. Stacionārajās ārstniecības iestādēs, kas piedalās gripas monitoringā nebija ievietots neviens pacients ar aizdomām par gripu. Saslimstība ar citām akūtām augšējo elpceļu infekcijām arī 47. un 48.nedēļā bija zemāka nekā vidēji iepriekšējo 5 gadu laikā.

LIC virusoloģijas laboratorijā 47. un 48.nedēļā saņemto paraugu skaits salīdzinājumā iepriekšējām nedēļām būtiski nav mainījies. Pozitīvo paraugu struktūrā joprojām prevalēja paragripas III tipa vīruss (50%).

### **Pārskats par gripas vīrusu cirkulāciju Eiropā**

*(Dati iegūti no European Influenza Surveillance Scheme (EISS) tīkla mājas lapas)*

**Epidemioloģijas dati.** Eiropā (47.nedēļā) bija vērojams zems gripas aktivitātes līmenis. Kopš sezonas sākuma (40.nedēļas) sporādiski laboratoriski apstiprināti gripas gadījumi bija reģistrēti 19 Eiropas valstīs.

Ģeogrāfiska gripas izplatība Eiropā 47.nedēļā. Sporādiska gripas izplatība bija reģistrēta 9 valstīs (Beļģijā, Dānijā, Anglijā, Īrijā, Ziemeļīrijā, Norvēģijā, Spānijā, Portugālē, Zviedrijā un Šveicē) un 18 valstīs gripas aktivitāte netika novērota.

**Virusoloģijas dati.** No 47.nedēļā izmeklētajiem 435 respiratoriem paraugiem, kas saņemti no gripas uzraudzības ambulatorā tīkla, 40 (9,2%) bija noteikti gripas vīrusi: 38 A tipa un 2 B tipa gripas vīrusi. No slimnīcām saņemti dati par 35 pozitīvajiem paraugiem, no tiem 34 A gripas vīrusi un 1 B tipa gripas vīruss. Pozitīvie paraugi bija noteikti 9 Eiropas valstīs.

Kopš monitoringa sākuma Eiropā bija reģistrēts 281 laboratoriski apstiprināts gripas gadījums. No noteiktiem vīrusiem 255 bija A tipa vīrusi (118 apakštips H3, 19 apakštips H1, 118 netipēti) un 26 bija B tipa gripas vīrusi.

Antigēnais raksturojums bija noteikts 55 gripas vīrusiem, no tiem:

**3 - A/Brisbane /59/2007 (H1N1)-like;\***

**49 - A/Brisbane /10/2007 (H3N2)-like;\***

**1 - B/Florida/4/2006-like (B/Yamagata/16/88 lineage);\***

**2 - B/Malaysia/2506/2004-like (B/Victoria/2/87 lineage).**

*\* - vīrusu antigēni iekļauti pretgripas vakcīnas sastāvā*

### **A(H1N1) gripas vīrusu rezistence pret antivirāliem preparātiem (dati par 46.nedēļu)**

Analizējot jutīgumu pret antivirāliem medikamentiem, kopš sezonas sākuma (40.nedēļa) bija paziņots par 15 gripas vīrusiem:

- 12 A(H1N1) gripas vīrusi, (11 no Lielbritānijas un 1 no Norvēģijas),
- 3 A(H3N2) gripas vīrusi (no Lielbritānijas).

No 12 A(H1N1) vīrusiem 11 uzrādīja rezistenci pret oseltamivīru (10 Lielbritānija un 1 Norvēģija); viens bija jutīgs. Visi A(H1N1) vīrusi, kuri bija testēti pret zanamivīru (4) un amantadīnu (2) izrādījās jutīgi.

Divi A(H3N2) gripas vīrusi testējot pret amantadīnu izrādījās rezistenti; visi trīs A(H3N2) bija jutīgi pret oseltamivīru un zanamivīru.

### **Secinājumi.**

Lielākā daļa (91%; 255/281) no noteiktiem gripas vīrusiem bija A tipa gripas vīrusi. No tiem A/H3 apakštīpa vīrusa īpatsvars pieauga līdz 86% (118/137). Tomēr vēl agri secināt, kurš apakštīps būs dominējošs Eiropā šajā sezonā, jo vēl nav skaidra situācija vairākās Eiropas lielākajās valstīs.

Dažās Eiropas valstīs (Anglijā, Ziemeļīrijā, Īrijā, Nīderlandē) turpinās saslimstības pieaugums ar respiratori sincitiālā vīrusa infekciju (RSV), kuras klīniskās izpausmes ir līdzīgas gripai un kas šajā gadalaikā ir normāla parādība.

## VAKCINĀCIJA PET GRIPU

Pretgripas vakcīnas 50% apmērā valsts apmaksā:

- bērniem no sešu mēnešu vecuma līdz divu gadu vecumam,
- pieaugušajiem vīrs 65 gadiem,

un neatkarīgi no vecuma:

- pacientiem, kuri slimo ar hroniskām plaušu, sirds, vielmaiņas un nieru slimībām,
- pacientiem ar imūndeficīta sindromu,
- pacientiem, kuri saņem imūnsupresīvo terapiju un
- pacientiem līdz 18 gadu vecumam, kuri ilgstoši saņem terapiju ar acetilsalicilskābi jeb aspirīnu.

Lai šās iedzīvotāju grupas varētu saņemt pretgripas vakcīnu, nepieciešama īpašā recepte, uz kādas tiek izrakstīti kompensējamie medikamenti. Šādas receptes izsniedz ģimenes ārsts.

**PVO rekomendētais gripas vakcīnas sastāvs 2008.-2009.gada ziemas sezonai ziemēļu puslodē:**

- *A/Brisbane/59/2007 (H1N1)-like virus;*
- *A/Brisbane/10/2007 (H3N2)-like virus;*
- *B/Florida/4/2006-like virus.*

**Materiālu sagatavoja:** SVA Infekcijas slimību epidemioloģiskās uzraudzības daļas epidemioloģe R.Nikiforova, SVA Infekcijas slimību epidemioloģiskās uzraudzības daļas vadītājs J.Perevoščikovs

2008.-2009.gada AAEI un gripas monitoringa 47. un 48.nedēļā SVA filiālēm datus sniedza:

- 131 primārās veselības aprūpes ārsts (reģistrēto pacientu skaits 219 898 - 9,7%)
- 29 stacionārās ārstniecības iestādes
- 63 vispārējās izglītības iestādes
- 68 pirmsskolas izglītības iestādes
- V/a „Latvijas Infektoloģijas centra” laboratorijas virusoloģijas nodaļa

**Pateicamies visiem monitoringa dalībniekiem par savlaicīgi un precīzi sniegtu informāciju.**

Materiāls ir pieejams v/a “SVA” Interneta mājas lapā: [www.sva.gov.lv](http://www.sva.gov.lv).