



EPIDEMIOLOĢIJAS BIĻETENS

Valsts aģentūra
„SABIEDRĪBAS VESELĪBAS AĢENTŪRA”

Reģ. Nr. 900 000 529 76
Klijānu ielā 7, Rīga, LV-1012
Tālrunis: 670 815 10
Fakss: 673 390 06

Nr. 27 (1054)

2008. gada 29.maijs

Pārskats par saslimstību ar akūtām augšējo elpceļu infekcijām (AAEI) un gripu* 2008. gada 20.nedēļā Latvijā

Vecuma grupas		16.nedēļa	17.nedēļa	18.nedēļa	19.nedēļa	20.nedēļa	Salīdzinot 20. ar iepriekšējo 19.nedēļu (%)
AAEI	Vidēji	805,2	741,8	544,4	609,7	642,6	5,4
	0-4	3556,0	3064,0	2563,4	2606,6	3219,4	23,5
	5-14	2211,8	1981,3	1546,9	1635,6	1684,3	3,0
	15-64	452,3	463,0	281,8	349,5	366,7	4,9
	65>	368,1	253,6	259,8	306,2	188,7	-38,4
Gripa	Vidēji	0,0	0,0	0,0	0,0	0,0	
	0-4	0,0	0,0	0,0	0,0	0,0	
	5-14	0,0	0,0	0,0	0,0	0,0	
	15-64	0,0	0,0	0,0	0,0	0,0	
	65>	0,0	0,0	0,0	0,0	0,0	
Pneimonijas	Vidēji	12,1	11,1	7,3	11,1	13,5	21,7
	0-4	43,2	43,2	17,3	60,4	17,3	-71,4
	5-14	17,7	35,5	4,4	17,7	17,7	0,0
	15-64	5,7	6,4	7,1	6,4	7,8	22,2
	65>	24,7	3,1	6,2	9,3	34,0	266,7

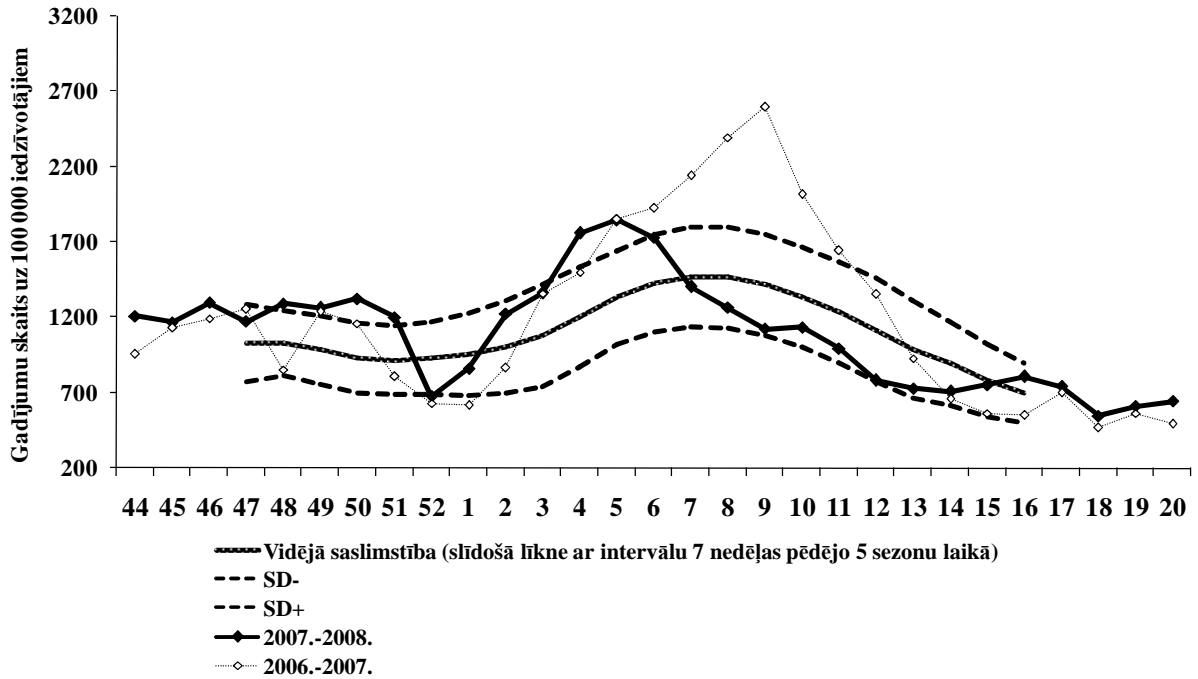
*pēc SVA filiāļu sniegtajiem datiem par **klīniski apstiprinātiem** saslimšanas gadījumiem uz 100 000 iedzīvotāju.

2008.gada 20.nedēļā monitoringā iesaistītajās ambulatorajās ārstniecības iestādēs gripas gadījumi nebija reģistrēti. Arī monitoringā iesaistītajās stacionārajās ārstniecības iestādēs 20.nedēļā pacienti ar aizdomām par gripu nebija hospitalizēti, 19.nedēļā bija hospitalizēts 1 pacients (Liepājā).

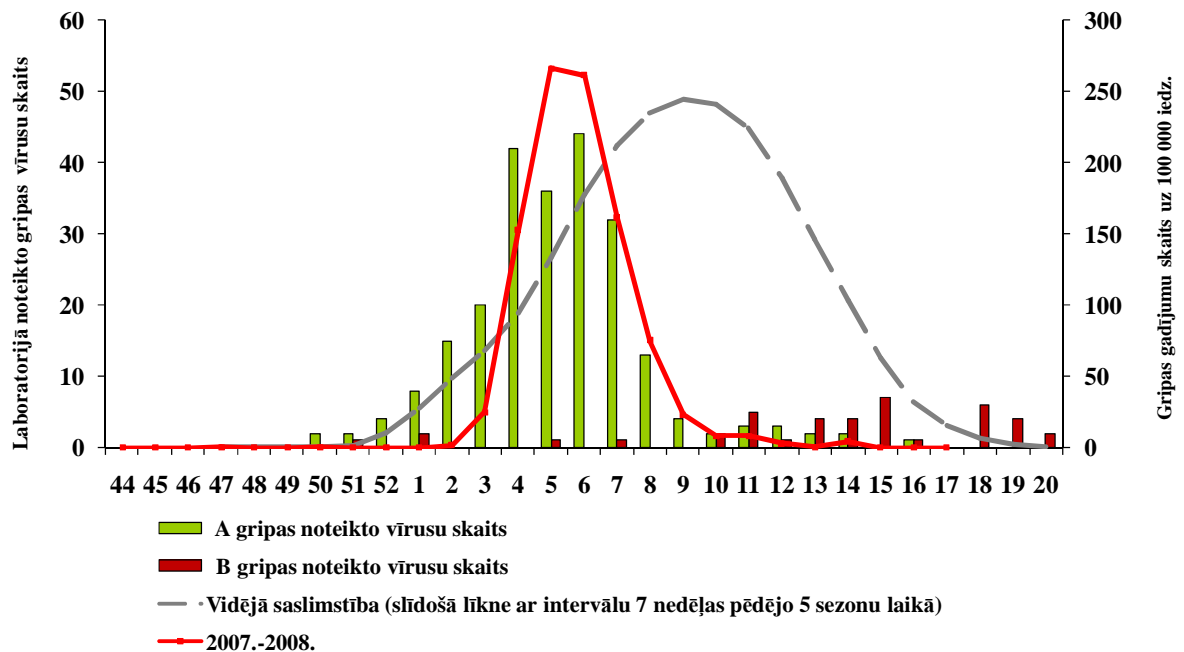
Saslimstība ar AAEI 2008.gada 20.nedēļā (642,6 gadījumi uz 100 000 iedzīvotājiem) salīdzinājumā ar 19.nedēļu (609,7 gadījumi uz 100 000 iedzīvotājiem) bija augstāka vidēji par 5,4%. Pieaugums novērots gandrīz visās vecuma grupās, bet vecuma grupā „>65 gadi” 19.nedēļā saslimstība ar AAEI samazinājās par 38%.

Saslimstība ar pneimonijām pieauga vidēji par 22%, vislielākais pieaugums bija vecuma grupā „65>” (267%), bet vecuma grupā „0-4 gadi” saslimstība ar pneimonijām samazinājās par 71%.

Saslimstība ar AAEI 2007.-2008. gada epidēmiskajā sezonā pa nedēļām



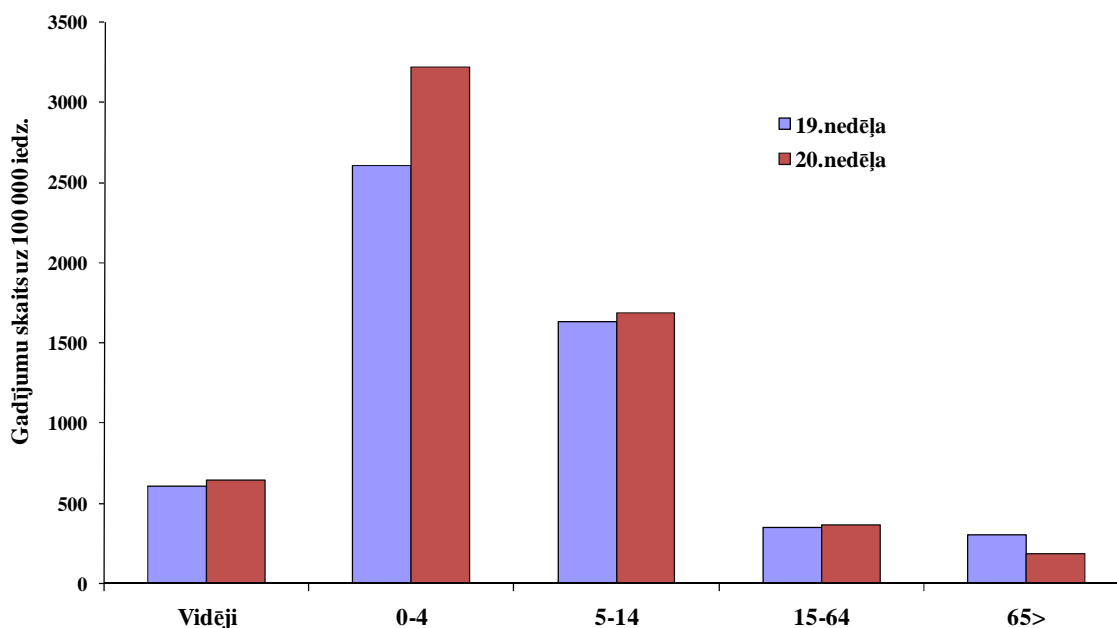
Saslimstība ar gripu 2007.-2008.gada epidēmiskajā sezonā



Saslimstība ar AAEI dažādās vecuma grupās

Saslimstība ar citām akūtām augšējo elpceļu infekcijām (AAEI) 20.nedēļā pieauga vidēji par 5%, bet vislielākais pieaugums bija vērojams vecuma grupā „0-4 gadi” – par 23,5%. Turpretī saslimstība vecuma grupā „65>” samazinājās par 38%.

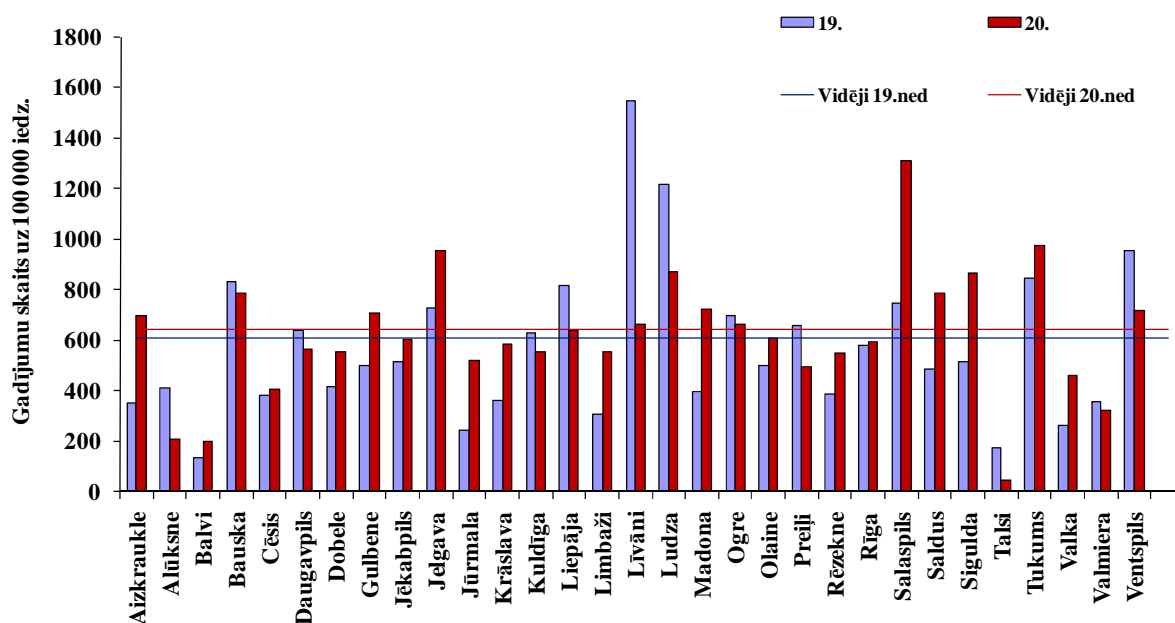
Saslimstība ar AAEI atsevišķās vecuma grupās



Saslimstība ar AAEI monitoringa teritorijās

Saslimstība ar AAEI 20.nedēļā augstāka nekā vidēji Latvijā bija vērojama Aizkraukles, Bauskas, Gulbenes, Jelgavas Ludzas, Madonas, Salaspils, Saldus, Siguldas, Tukuma un Ventspils monitoringa teritorijās.

Saslimstība ar AAEI Latvijas pilsētās



Skolu un pirmsskolas izglītības iestāžu apmeklējums

Vispārējās izglītības iestādēs 2008.gada 20.nedēļā, līdzīgi kā iepriekšējā nedēļā, apmeklēja 94% skolēnu (19.nedēļā - 94%). Pirmsskolas izglītības iestādes, apmeklēja vidēji 82% bērnu (19.nedēļā - 83%).

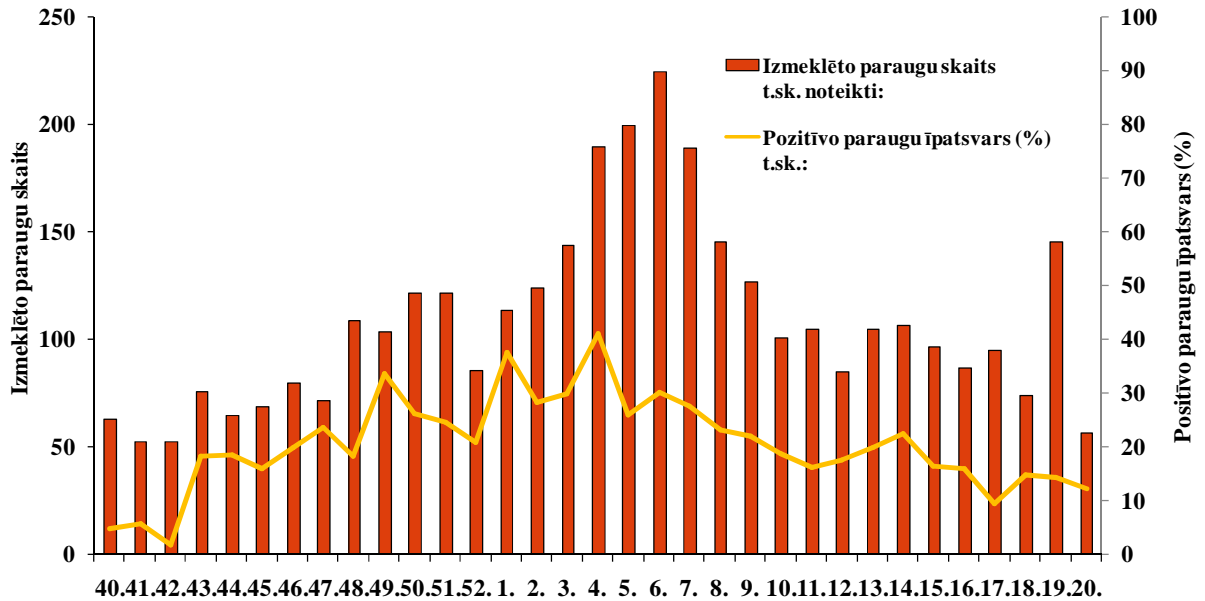
Respiratoro vīrusu cirkulācija

V/a „Latvijas Infektoloģijas centrs” laboratorijas virusoloģijas nodaļā 2008.gada 20.nedēļā izmeklēti 57, no tiem pozitīvi bija 7 (12,3%). Kopējais pozitīvo paraugu īpatsvars 20.nedēļā salīdzinājumā ar 19.nedēļi ir samazinājies par 2%. Bija noteikts viens B tipa gripas vīruss (18.nedēļā – 6, 19.nedēļā – 4).

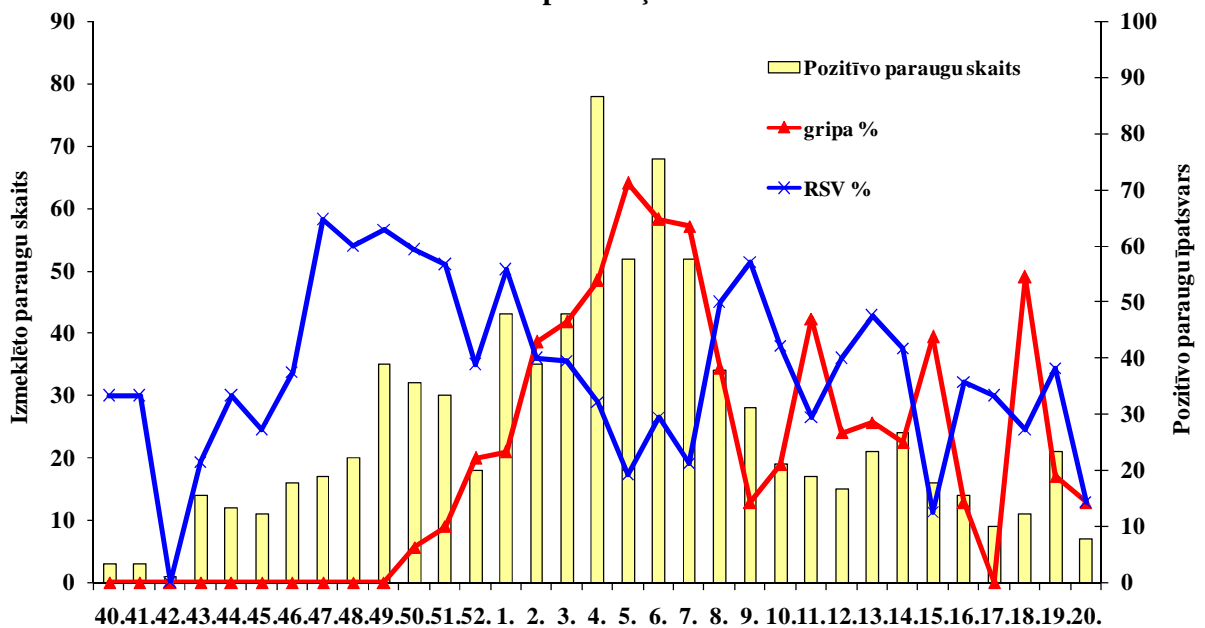
Virusoloģijas izmeklējumu laboratorijā ar ekspresmetodi noteikto vīrusu skaits pa nedēļām 2007.-2008.gada epidēmiskajā sezonā

Nedēļas	Izmeklēto paraugu skaits t.sk. noteikti:	A gripa	B gripa	Paragripa I	Paragripa II	Paragripa III	Respiratori sincitiālais vīruss	Adenovīruss	Pozitīvo paraugu skaits	Pozitīvo paraugu īpatsvars (%) t.sk.:	gripa %	RSV %
40.	63						1	2	3	4,8	0	33,3
41.	53					1	1	1	3	5,7	0	33,3
42.	53					1			1	1,9	0	0
43.	76			8			3	3	14	18,4	0	21,4
44.	65			4			4	4	12	18,5	0	33,3
45.	69			2		1	3	5	11	15,9	0	27,3
46.	80			5			6	5	16	20	0	37,5
47.	72			1		1	11	4	17	23,6	0	64,7
48.	109			3			12	5	20	18,3	0	60
49.	104			6		1	22	6	35	33,7	0	62,9
50.	122	2		4	1		19	6	32	26,2	6,3	59,4
51.	122	2	1	6		1	17	3	30	24,6	10	56,7
52.	86	4		2		2	7	3	18	20,9	22,2	38,9
1.	114	8	2	2		3	24	4	43	37,7	23,3	55,8
2.	124	15		3		1	14	2	35	28,2	42,9	40
3.	144	20		1		1	17	4	43	29,9	46,5	39,5
4.	190	42		3	1	1	25	6	78	41,1	53,8	32,1
5.	200	36	1			1	10	4	52	26	71,2	19,2
6.	225	44			1	2	20	1	68	30,2	64,7	29,4
7.	189	32	1				11	8	52	27,5	63,5	21,2
8.	146	13			1	3	17	0	34	23,3	38,2	50
9.	127	4		1		3	16	4	28	22	14,3	57,1
10.	101	2	2	1		1	8	5	19	18,8	21,1	42,1
11.	105	3	5	1	1	1	5	1	17	16,2	47,1	29,4
12.	85	3	1	1			6	4	15	17,6	26,7	40
13.	105	2	4			2	10	3	21	20	28,6	47,6
14.	107	2	4			3	10	5	24	22,4	25	41,7
15.	97		7			2	2	5	16	16,5	43,8	12,5
16.	87	1	1	1	1	1	5	4	14	16,1	14,3	35,7
17.	95				1	1	3	4	9	9,5	0	33,3
18.	74		6			1	3	1	11	14,9	54,5	27,3
19.	146		4	1		3	8	5	21	14,4	19	38,1
20.	57		1				1	5	7	12,3	14,3	14,3
Kopā no 40. līdz 20.nedēļai	3592	235	40	56	7	38	321	122	819	22,8	33,6	39,2

LIC laboratorijā izmeklēto paraugu skaits akūto elpceļu infekciju diagnostikai un pozitīvo paraugu īpatsvars pa nedēļām



Pozitīvo paraugu skaits un noteikto RSV un gripas vīrusu īpatsvars pa nedēļām



Kopš sezonas sākuma, izmantojot ekspresmetodi, izmeklēti 3592 klīniskie paraugi, 819 paraugos bija noteikti dažādi respiratorie vīrusi t.sk.:

- 235 (29%) - A gripas vīrusi,
- 40 (5%) - B gripas vīrusi,
- 56 (7%) - paragripas I tipa vīrusi,
- 7 (1%) - paragripas II tipa vīrusi,
- 38 (5%) - paragripas III tipa vīrusi,
- 122 (15%) - adenovīrusi un
- 321 (39%) – respiratori sincitiālais vīruss.

Kopsavilkums par gripas epidemioloģisko situāciju Latvijā

2008.gada 20.nedēļā monitoringā iesaistītajās ambulatorajās iestādēs gripas gadījumi nebija reģistrēti. Stacionārajās ārstniecības iestādēs nebija ievietots neviens pacients ar aizdomām par gripu. Saslimstība ar citām akūtām augšējo elpceļu infekcijām salīdzinājumā ar 19.nedēļu pieauga vidēji par 5,4%.

2008.gada 20.nedēļā salīdzinājumā ar 19.nedēļu LIC virusoloģijas laboratorijā saņemto paraugu skaits ir samazinājies 2 reizes, arī pozitīvo paraugu īpatsvars ir samazinājies (par 2%).

Sākot ar 11.nedēļu gripas vīrusu struktūrā, līdzīgi kā visā Eiropā, prevalēja B tipa gripas vīruss, arī 20.nedēļā bija noteikts viens B tipa gripas vīruss.

Pārskats par gripas vīrusu cirkulāciju Eiropā

(Dati iegūti no *European Influenza Surveillance Scheme (EISS) tīkla mājas lapas*)

Pēdējie EISS dati ir apkopoti un publicēti EISS mājas lapā 2008.gada 18.aprīli par 16.nedēļu.

No 16763 gripas vīrusiem izolētiem visā sezonas laikā bija noteikti: 5102 (30%) A (netipēti), 5021 (30%) - A (H1), 176 (1%) - A(H3), 6464 (39%) - B tipa gripas vīrusi.

Antigēnais raksturojums noteikts 3504 gripas vīrusiem, no tiem:

- **2141 - A/Solomon Island/3/2006 (H1N1)-like***,
- 10 - A/New Caledonija/20/99 (H1N1) –like,
- 23- A/Brisbane/10/2007 (H3N2)-like,
- **21 - A/Wisconsin/67/2005 (H3N2)-like***,
- 1293 - B/Florida/4/2006-like (B/Yamagata/16/88 lineage),
- **16 - B/Malaysia/2506/200-like (B/Victoria/2/87 lineage*).**

* iekļauti 2007.-2008.gada pretgripas vakcīnas sastāvā.

Līdz 23.aprīlim par rezistentu pret oseltamivīru A(H1N1) vīrusu noteikšanu ziņoja 19 Eiropas valstis, kopējais rezistentu vīrusu īpatsvars ir 23% (586 no 2533).

2007.-2008.gada sezonas gripas epidēmiskā izplatība tuvojas nobeigumam un visas Eiropas valstis ziņo par zemu gripas izplatības aktivitāti kopš 14.nedēļas. Noteikto gripas vīrusu skaits arī samazinās.

2007.-2008.gada sezonā A tipa gripas vīrusa maksimālā izplatība bija vērojama dažas nedēļas agrāk nekā B tipa gripas vīrusa maksimālā aktivitāte. Gripas aktivitāte šajā sezonā pārsvarā ir saistīta ar A(H1N1) gripas vīrusu, tomēr kopš 9.nedēļas dominēja B tipa gripas vīruss.

Materiālu sagatavoja: SVA Infekcijas slimību epidemioloģiskās uzraudzības daļas epidemioloģe R.Nikiforova, SVA Infekcijas slimību epidemioloģiskās uzraudzības daļas vadītāja vietniece I.Lucenko

2007.-2008.gada AAEI un gripas monitoringa 20.nedēļā SVA filiālēm datus sniedza:

- 128 primārās veselības aprūpes ārsti (reģistrēto pacientu skaits 206 665 - 9,1%)
- 26 stacionārās ārstniecības iestādes
- 62 vispārējās izglītības iestādes
- 64 pirmsskolas izglītības iestādes
- V/a „Latvijas Infektoloģijas centra” laboratorijas virusoloģijas nodaļa

Pateicamies visiem monitoringa dalībniekiem par savlaicīgi un precīzi sniegtu informāciju.

Materiāls ir pieejams v/a “SVA” Interneta mājas lapā: www.sva.gov.lv.