



EPIDEMIOLOĢIJAS BIĻETENS

Valsts aģentūra
„SABIEDRĪBAS VESELĪBAS AĢENTŪRA”

Reģ. Nr. 900 000 529 76
Klijānu ielā 7, Rīga, LV-1012
Tālrunis: 670 815 10
Fakss: 673 390 06

Nr. 26 (1053)

2008. gada 14.maijs

Pārskats par saslimstību ar akūtām augšējo elpceļu infekcijām (AAEI) un gripu * 2008. gada 18.-19.nedēļā Latvijā

Vecuma grupas		15.nedēļa	16.nedēļa	17.nedēļa	18.nedēļa	19.nedēļa	Salīdzinot 19. ar iepriekšējo 18.nedēļu (%)
AAEI	Vidēji	751,5	805,2	741,8	544,4	609,7	12,0
	0-4	3443,8	3556,0	3064,0	2563,4	2606,6	1,7
	5-14	1959,1	2211,8	1981,3	1546,9	1635,6	5,7
	15-64	439,4	452,3	463,0	281,8	349,5	24,1
	65>	296,9	368,1	253,6	259,8	306,2	17,9
Gripa	Vidēji	0,0	0,0	0,0	0,0	0,0	
	0-4	0,0	0,0	0,0	0,0	0,0	
	5-14	0,0	0,0	0,0	0,0	0,0	
	15-64	0,0	0,0	0,0	0,0	0,0	
	65>	0,0	0,0	0,0	0,0	0,0	
Pneimonijas	Vidēji	12,6	12,1	11,1	7,3	11,1	53,3
	0-4	51,8	43,2	43,2	17,3	60,4	250,0
	5-14	22,2	17,7	35,5	4,4	17,7	300,0
	15-64	9,3	5,7	6,4	7,1	6,4	-10,0
	65>	6,2	24,7	3,1	6,2	9,3	50,0

*pēc SVA filiāļu sniegtajiem datiem par **klīniski apstiprinātiem** saslimšanas gadījumiem uz 100 000 iedzīvotāju.

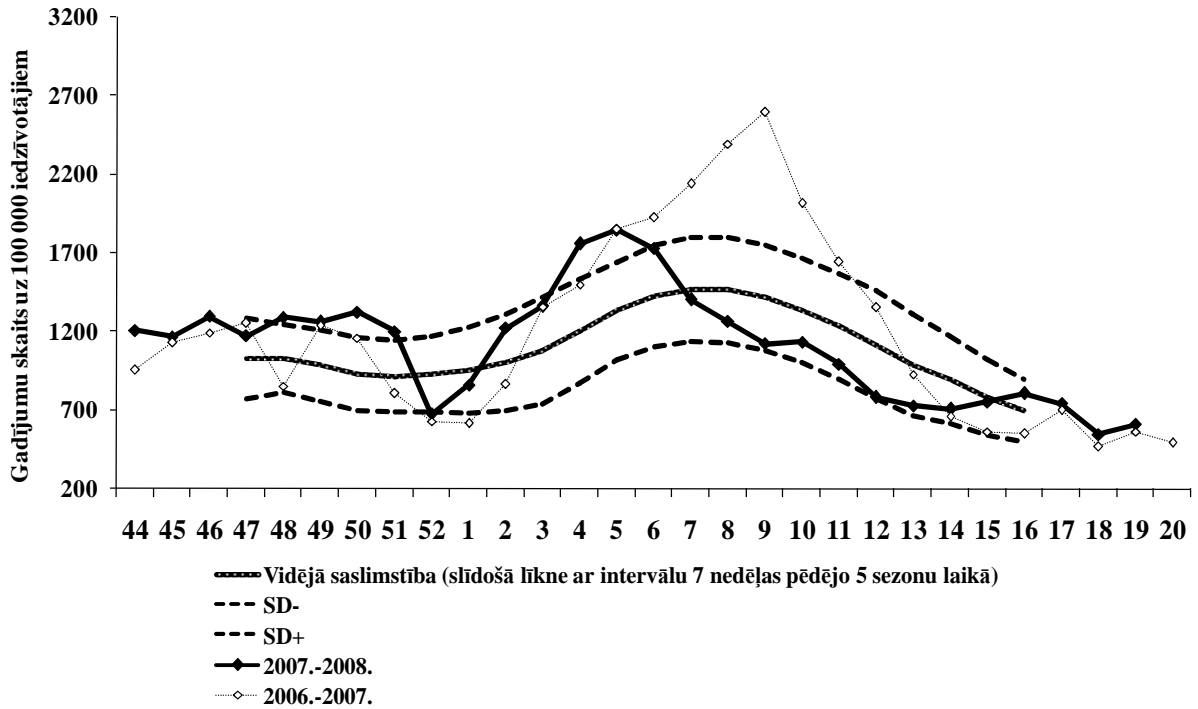
2008.gada 18. un 19.nedēļā monitoringā iesaistītajās ambulatorajās ārstniecības iestādēs gripas gadījumi nebija reģistrēti.

Monitoringā iesaistītajās stacionārajās ārstniecības iestādēs 18.nedēļā hospitalizēti divi pacienti ar aizdomām par gripu (Rīgā) un 19.nedēļā hospitalizēts 1 pacients (Liepājā).

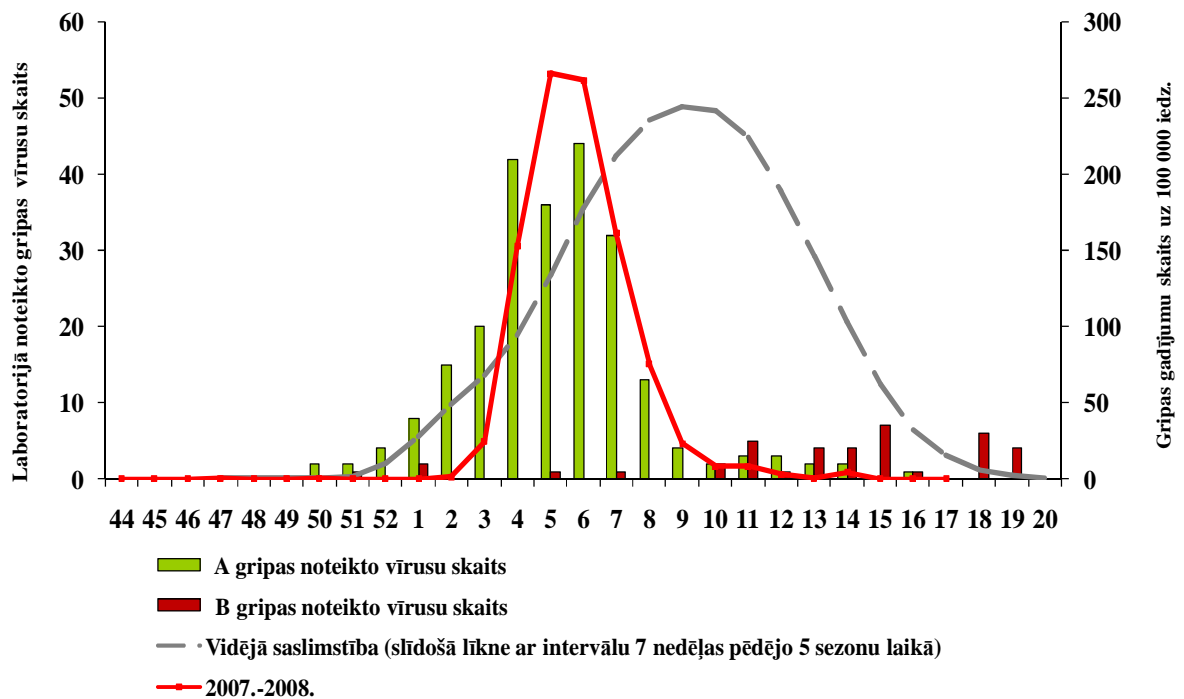
Saslimstība ar AAEI 2008.gada 18. un 19.nedēļā (attieciņi 544 un 610 gadījumi uz 100 000 iedzīvotājiem) salīdzinājumā ar 17.nedēļu (742 gadījumi uz 100 000 iedzīvotājiem) bija zemāka vidēji par 20%. Samazinājums novērots gandrīz visās vecuma grupās.

Saslimstība ar AAEI 19.nedēļā salīdzinājumā ar 18.nedēļu pieauga vidēji par 12%, bet saslimstība ar pneimonijām vidēji par 53%.

Saslimstība ar AAEI 2007.-2008. gada epidēmiskajā sezonā pa nedēļām



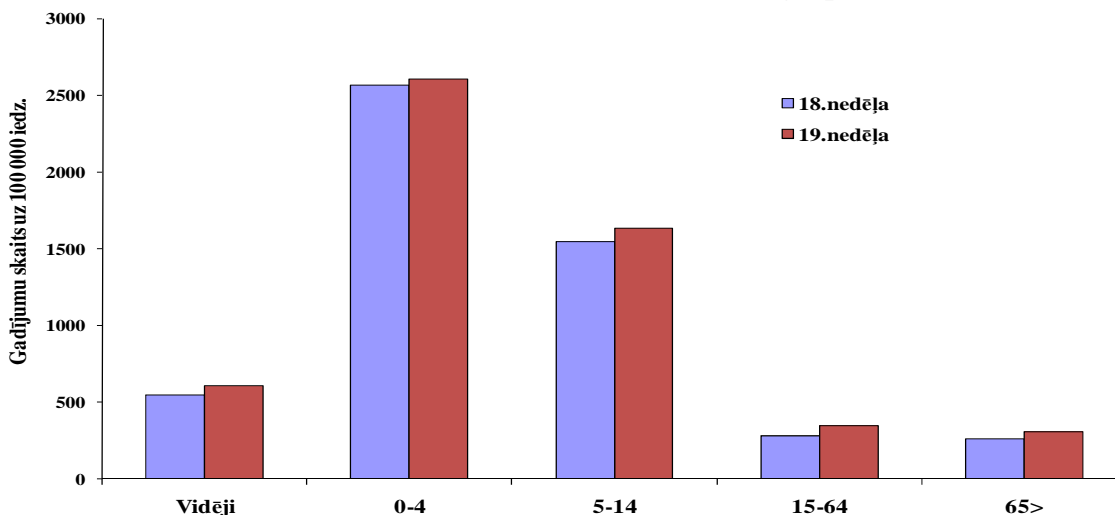
Saslimstība ar gripu 2007.-2008.gada epidēmiskajā sezonā



Saslimstība ar AAEI dažādās vecuma grupās

Saslimstība ar citām akūtām augšējo elpceļu infekcijām (AAEI) 19.nedēļā salīdzinājumā ar 18.nedēļu pieauga vidēji par 12%, saslimstība ar pneimonijām vidēji par 11%.

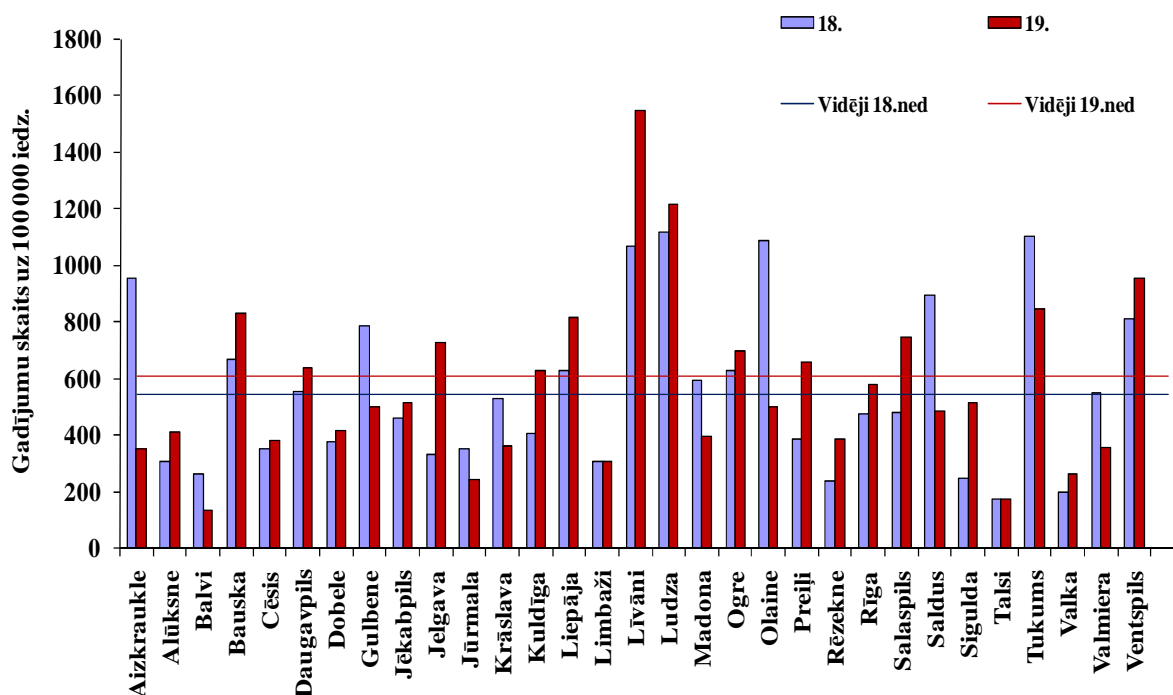
Saslimstība ar AAEI atsevišķās vecuma grupās



Saslimstība ar AAEI monitoringa teritorijās

Saslimstība ar AAEI 18. un 19.nedēļā augstāka nekā vidēji Latvijā bija vērojama Bauskas, Liepājas, Līvānu, Ludzas, Ogres, Tukuma un Ventspils monitoringa teritorijās.

Saslimstība ar AAEI Latvijas pilsētās



Skolu un pirmsskolas izglītības iestāžu apmeklējums

Vispārējās izglītības iestādēs 2008.gada 18.nedēļā monitoringa dienā (ceturtdiena) bija brīvdiena, bet 19.nedēļā skolas apmeklēja 94% skolēnu (17.nedēļā - 93%). Pirmsskolas izglītības iestādes, līdzīgi kā 17.nedēļā apmeklēja vidēji 83% bērnu.

Respiratoro vīrusu cirkulācija

V/a „Latvijas Infektoloģijas centrs” laboratorijas virusoloģijas nodaļā 2008.gada 18.nedēļā izmeklēti 74, bet 19.nedēļā 146 klīniskie paraugi, no tiem pozitīvi bija attiecīgi 11 (14,5%) un 21 (14,6%).

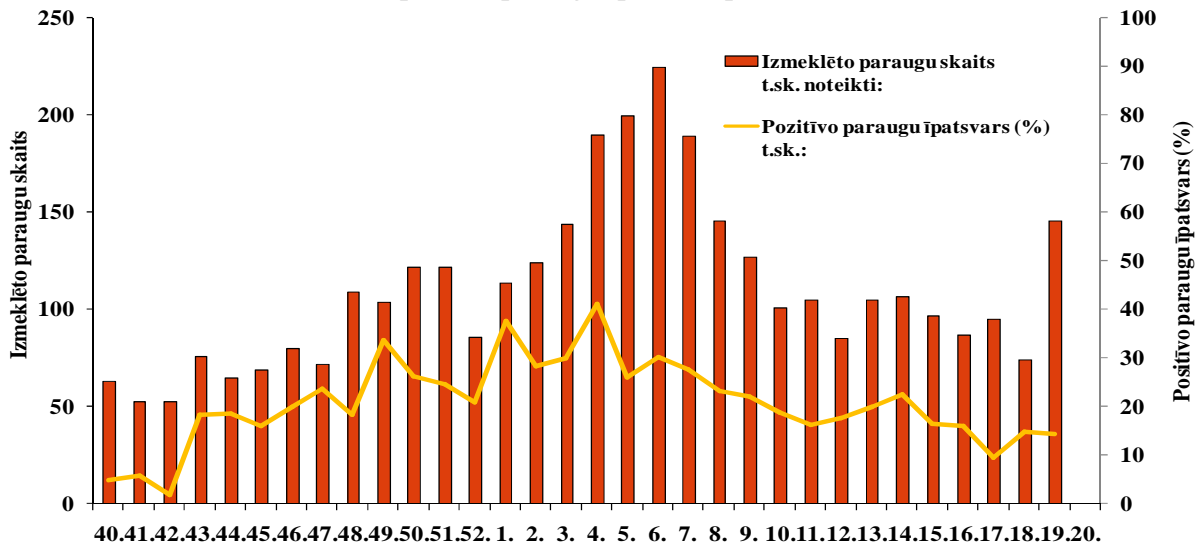
Kopējais pozitīvo paraugu īpatsvars 18. un 19.nedēļā salīdzinājumā ar 17.nedēļu ir pieaudzis vidēji par 6%.

Bija noteikti B tipa gripas vīrusi 18.nedēļā – 6 un 19.nedēļā – 4.

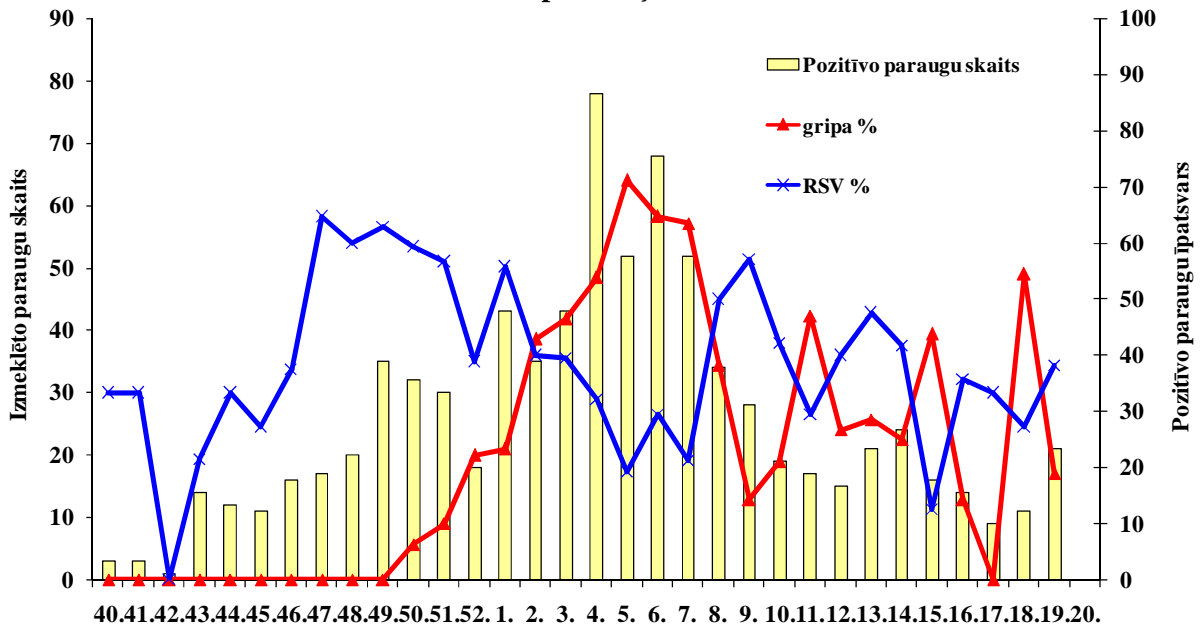
Virusoloģijas izmeklējumu laboratorijā ar ekspresmetodi noteikto vīrusu skaits pa nedēļām 2007.-2008.gada epidēmiskajā sezonā

Nedēļas	Izmeklēto paraugu skaits t.sk. noteikti:	A gripa	B gripa	Paragripa I	Paragripa II	Paragripa III	Respiratori sincitiālais vīruss	Adenovīruss	Pozitīvo paraugu skaits	Pozitīvo paraugu īpatsvars (%) t.sk.:	gripa %	RSV %
40.	63						1	2	3	4,8	0	33,3
41.	53					1	1	1	3	5,7	0	33,3
42.	53					1			1	1,9	0	0
43.	76			8			3	3	14	18,4	0	21,4
44.	65			4			4	4	12	18,5	0	33,3
45.	69			2		1	3	5	11	15,9	0	27,3
46.	80			5			6	5	16	20	0	37,5
47.	72			1		1	11	4	17	23,6	0	64,7
48.	109			3			12	5	20	18,3	0	60
49.	104			6		1	22	6	35	33,7	0	62,9
50.	122	2		4	1		19	6	32	26,2	6,3	59,4
51.	122	2	1	6		1	17	3	30	24,6	10	56,7
52.	86	4		2		2	7	3	18	20,9	22,2	38,9
1.	114	8	2	2		3	24	4	43	37,7	23,3	55,8
2.	124	15		3		1	14	2	35	28,2	42,9	40
3.	144	20		1		1	17	4	43	29,9	46,5	39,5
4.	190	42		3	1	1	25	6	78	41,1	53,8	32,1
5.	200	36	1			1	10	4	52	26	71,2	19,2
6.	225	44			1	2	20	1	68	30,2	64,7	29,4
7.	189	32	1				11	8	52	27,5	63,5	21,2
8.	146	13			1	3	17	0	34	23,3	38,2	50
9.	127	4		1		3	16	4	28	22	14,3	57,1
10.	101	2	2	1		1	8	5	19	18,8	21,1	42,1
11.	105	3	5	1	1	1	5	1	17	16,2	47,1	29,4
12.	85	3	1	1			6	4	15	17,6	26,7	40
13.	105	2	4			2	10	3	21	20	28,6	47,6
14.	107	2	4			3	10	5	24	22,4	25	41,7
15.	97		7			2	2	5	16	16,5	43,8	12,5
16.	87	1	1	1	1	1	5	4	14	16,1	14,3	35,7
17.	95				1	1	3	4	9	9,5	0	33,3
18.	74		6			1	3	1	11	14,9	54,5	27,3
19.	146		4	1		3	8	5	21	14,4	19	38,1

LIC laboratorijā izmeklēto paraugu skaits akūto elpceļu infekciju diagnostikai un pozitīvo paraugu īpatsvars pa nedēļām



Pozitīvo paraugu skaits un noteikto RSV un gripas vīrusu īpatsvars pa nedēļām



Kopš sezonas sākuma, izmantojot ekspresmetodi, izmeklēti 3467 klīniskie paraugi, 809 paraugos bija noteikti dažādi respiratorie vīrusi t.sk.:

- 235 (29%) - A gripas vīrusi,
- 39 (5%) B - gripas vīrusi,
- 56(7%) - paragripas I tipa vīrusi,
- 7 (0,8%) - paragripas II tipa vīrusi,
- 38 (4,7%) - paragripas III tipa vīrusi,
- 115 (14%) - adenovīruss un
- 319 (39,5%) – respiratori sincitiālie vīrusi.

Kopsavilkums par gripas epidemioloģisko situāciju Latvijā

2008.gada 18. un 19.nedēļā monitoringā iesaistītajās ambulatorajās iestādēs gripas gadījumi nebija reģistrēti. Stacionārajās ārstniecības iestādēs bija ievietoti trīs pacienti ar aizdomām par gripu (Rīga un Liepājā). Saslimstība ar citām akūtām augšējo elpceļu infekcijām salīdzinājumā ar 17.nedēļu samazinājās vidēji par 18%.

2008.gada 18. un 19.nedēļā salīdzinājumā ar 17.nedēļu LIC virusoloģijas laboratorijā pozitīvo paraugu īpatsvars ir pieaudzis par 6%.

Sākot ar 11.nedēļu gripas vīrusu struktūrā prevalēja B tipa gripas vīruss, 17.nedēļā gripas vīrusi netika noteikti, bet 18. un 19.nedēļā bija noteikti attiecīgi 6 un 4 B tipa gripas vīrusi.

Pārskats par gripas vīrusu cirkulāciju Eiropā

(Dati iegūti no European Influenza Surveillance Scheme (EISS) tīkla mājas lapas)

Eiropas valstis (16.nedēļā) ziņo par zemu gripas izplatības līmeni. Plaša ģeogrāfiska gripas izplatība joprojām vērojama Nīderlandē, sporādiski gripas gadījumi bija reģistrēti 10 valstīs, bet 13 valstīs gripas gadījumi nebija reģistrēti.

B tipa gripas vīrusu īpatsvars ir 80% no kopējā gripas vīrusu skaita, kas noteikti 16.nedēļā.

No 16763 izolētiem gripas vīrusiem visā sezonas laikā bija noteikti: 5102 (30%) A (netipēti), 5021 (30%) - A (H1), 176 (1%) - A(H3), 6464 (39%) - B tipa gripas vīrusi.

Antigēnais raksturojums noteikts 3504 gripas vīrusiem, no tiem:

- **2141 - A/Solomon Island/3/2006 (H1N1)-like***,
- 10 - A/New Caledonia/20/99 (H1N1) –like,
- 23- A/Brisbane/10/2007 (H3N2)-like,
- **21 - A/Wisconsin/67/2005 (H3N2)-like***,
- 1293 - B/Florida/4/2006-like (B/Yamagata/16/88 lineage),
- **16 - B/Malaysia/2506/200-like (B/Victoria/2/87 lineage*).**

* iekļauti 2007.-2008.gada pretgripas vakcīnas sastāvā.

Līdz 23.aprīlim par rezistentu pret oseltamivīru A(H1N1) vīrusu noteikšanu ziņoja 19 Eiropas valstis, kopējais rezistentu vīrusu īpatsvars ir 23% (586 no 2533).

2007.-2008.gada sezonas gripas epidēmiskā izplatība tuvojas nobeigumam un visas Eiropas valstis ziņo par zemu gripas izplatības aktivitāti kopš 14.nedēļas. Arī noteikto gripas vīrusu skaits samazinās.

2007.-2008.gada sezonā A tipa gripas vīrusa maksimālā izplatība bija vērojama dažas nedēļas agrāk nekā B tipa gripas vīrusa maksimālā izplatība. Gripas aktivitāte šajā sezonā pārsvarā ir saistīta ar A(H1N1) gripas vīrusu, tomēr kopš 9.nedēļas dominē B tipa gripas vīruss.

Materiālu sagatavoja: SVA Infekcijas slimību epidemioloģiskās uzraudzības daļas epidemioloģe R.Nikiforova, SVA Infekcijas slimību epidemioloģiskās uzraudzības daļas vadītājs J. Perevoščikovs

2007.-2008.gada AA EI un gripas monitoringa 18., 19.nedēļā SVA filiālēm datus sniedza:

- 128 primārās veselības aprūpes ārsti (reģistrēto pacientu skaits 206 665 - 9,1%)
- 26 stacionārās ārstniecības iestādes
- 62 vispārējās izglītības iestādes
- 64 pirmsskolas izglītības iestādes
- V/a „Latvijas Infektoloģijas centra” laboratorijas virusoloģijas nodaļa

Pateicamies visiem monitoringa dalībniekiem par savlaicīgi un precīzi sniegtu informāciju.

Materiāls ir pieejams v/a “SVA” Interneta mājas lapā: www.sva.gov.lv.