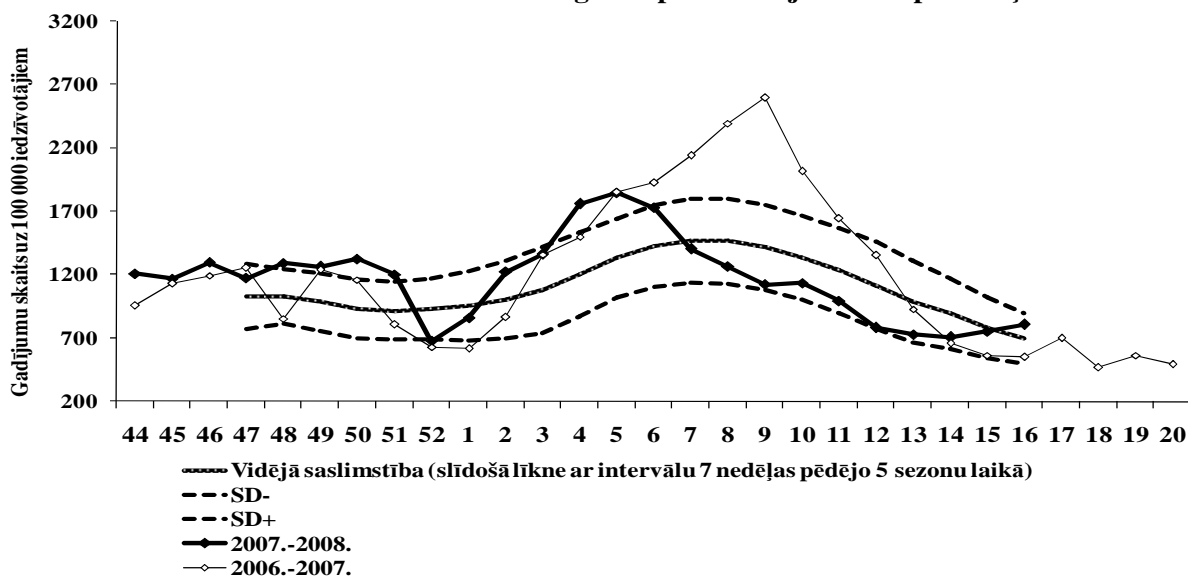


Pārskats par saslimstību ar akūtām augšējo elpceļu infekcijām (AAEI) un gripu* 2008. gada 16.nedēļā Latvijā

Vecuma grupas		12.nedēļa	13.nedēļa	14.nedēļa	15.nedēļa	16.nedēļa	Salīdzinot ar iepriekšējo 15.nedēļu (%)
AAEI	Vidēji	780,5	728,2	707,4	751,5	805,2	7,1
	0-4	3366,1	3340,2	3573,3	3443,8	3556,0	3,3
	5-14	2247,2	1808,4	1786,3	1959,1	2211,8	12,9
	15-64	460,1	438,7	413,0	439,4	452,3	2,9
	65>	219,6	293,8	204,1	296,9	368,1	24,0
Gripa	Vidēji	2,9	0,5	4,4	0,0	0,0	
	0-4	17,3	0,0	8,6	0,0	0,0	
	5-14	8,9	0,0	8,9	0,0	0,0	
	15-64	1,4	0,7	4,3	0,0	0,0	
	65>	0,0	0,0	0,0	0,0	0,0	
Pneimonijas	Vidēji	10,2	10,2	12,1	12,6	12,1	-3,8
	0-4	25,9	34,5	69,0	51,8	43,2	-16,7
	5-14	8,9	13,3	22,2	22,2	17,7	-20,0
	15-64	10,0	9,3	5,0	9,3	5,7	-38,5
	65>	6,2	3,1	15,5	6,2	24,7	300,0

*pēc SVA filiāļu sniegtajiem datiem par klīniski apstiprinātiem saslimšanas gadījumiem uz 100 000 iedzīvotāju.

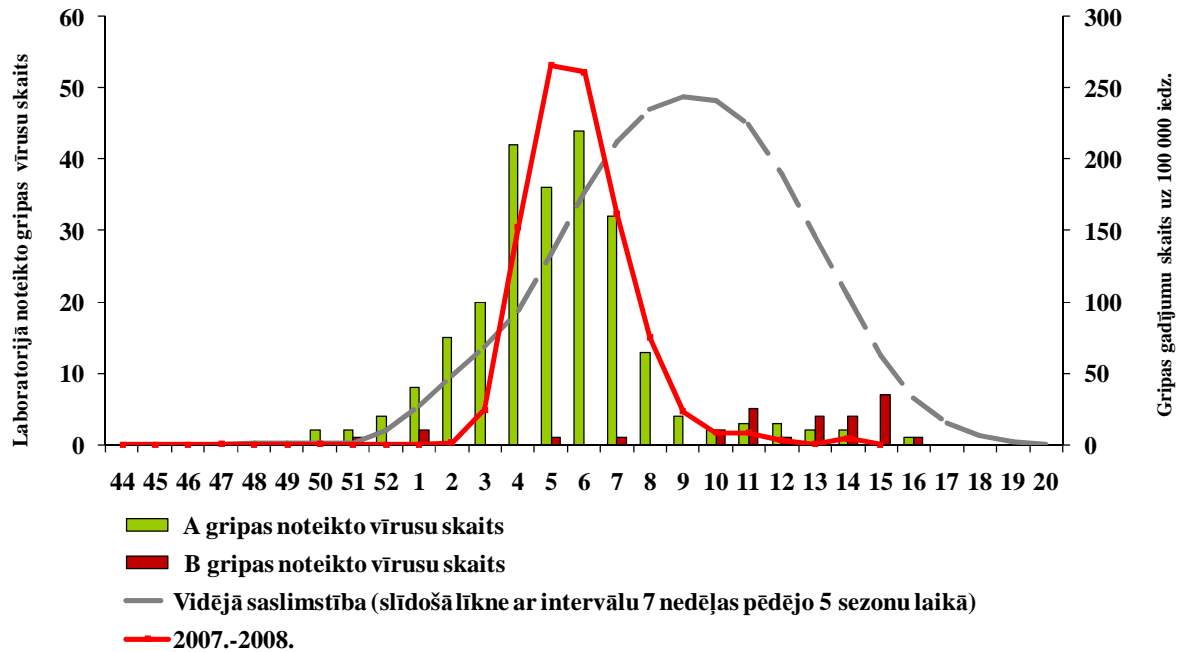
Saslimstība ar AAEI 2007.-2008. gada epidēmiskajā sezonā pa nedēļām



2008.gada 16.nedēļā monitoringā iesaistītajās ambulatorajās ārstniecības iestādēs gripas gadījumi nebija reģistrēti. Saslimstība ar citām akūtām augšējo elpceļu infekcijām (AAEI) ir pieaugusi par 7,1%. Saslimstība ar pneimonijām samazinājās vidēji par 4%, bet vecuma grupā „65>” pieauga par 300%.

Monitoringā iesaistītajās stacionārajās ārstniecības iestādēs neviens pacients ar aizdomām par gripu nebija hospitalizēts.

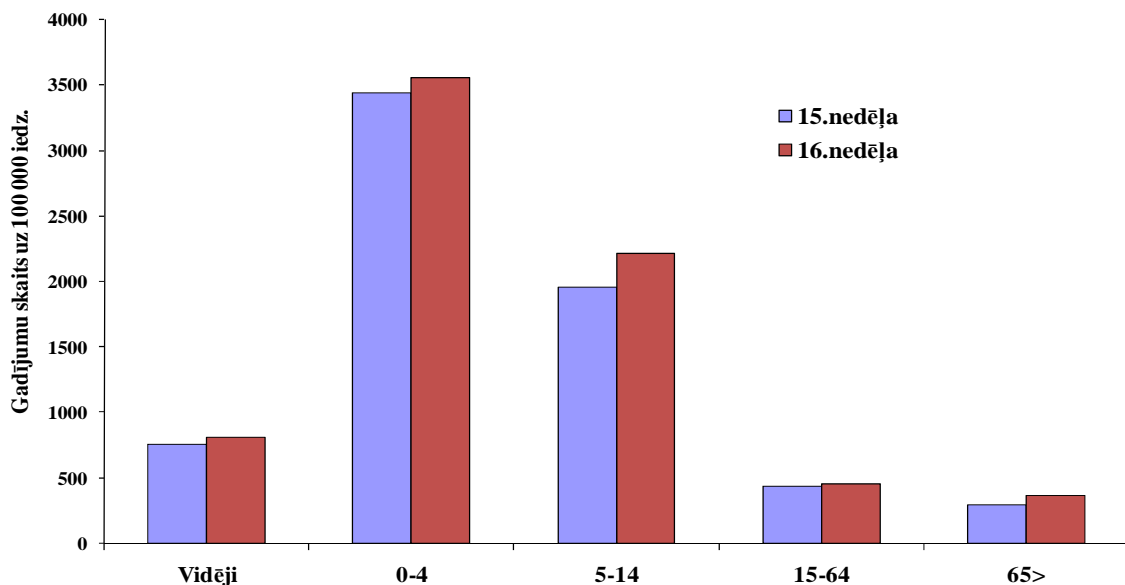
Saslimstība ar gripu 2007.-2008.gada epidēmiskajā sezonā



Saslimstība ar AAEI dažādās vecuma grupās

Saslimstība ar AAEI 2008.gada 16.nedēļā (805 gadījumi uz 100 000 iedzīvotājiem) salīdzinājumā ar iepriekšējo 15.nedēļu (752 gadījumi uz 100 000 iedzīvotājiem) pieauga vidēji par 7,1%. Pieaugums novērots visās vecuma grupās, bet vecuma grupā „65> gadi” saslimstība pieauga par 24%.

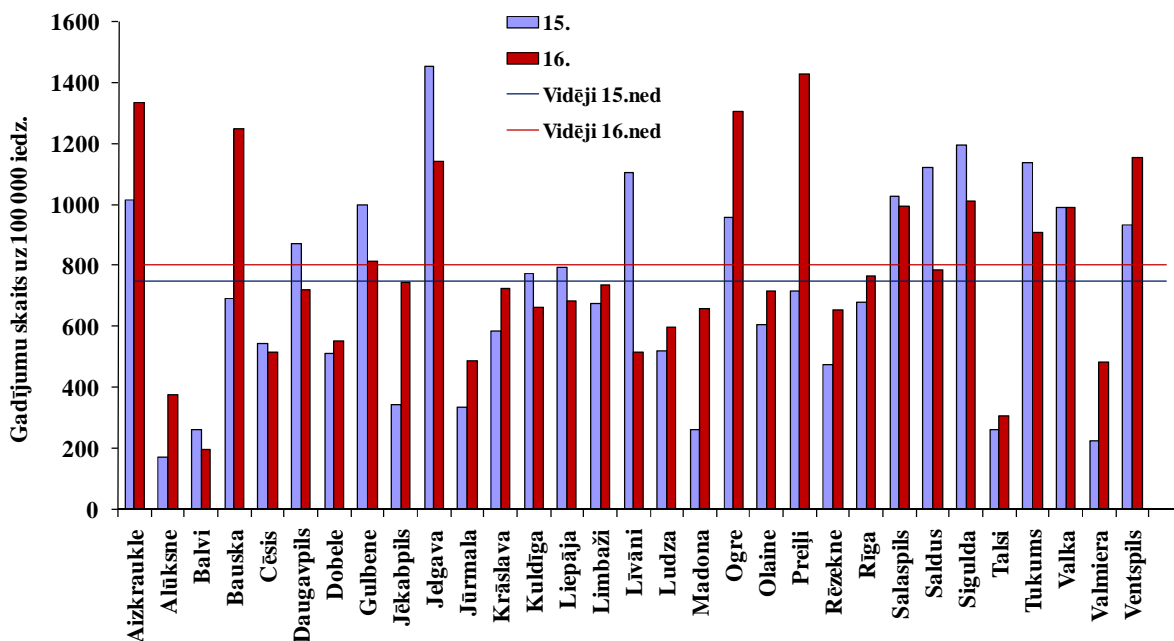
Saslimstība ar AAEI atsevišķās vecuma grupās



Saslimstība ar AAEI monitoringa teritorijās

Saslimstība ar AAEI pieauga 18 monitoringa teritorijās. Vislielākais pieaugums vērojams Madonā, Preiļos, Jēkabpilī, Alūksnē. Pārējās 13 teritorijās saslimstība nedaudz samazinājās.

Saslimstība ar AAEI Latvijas pilsētās

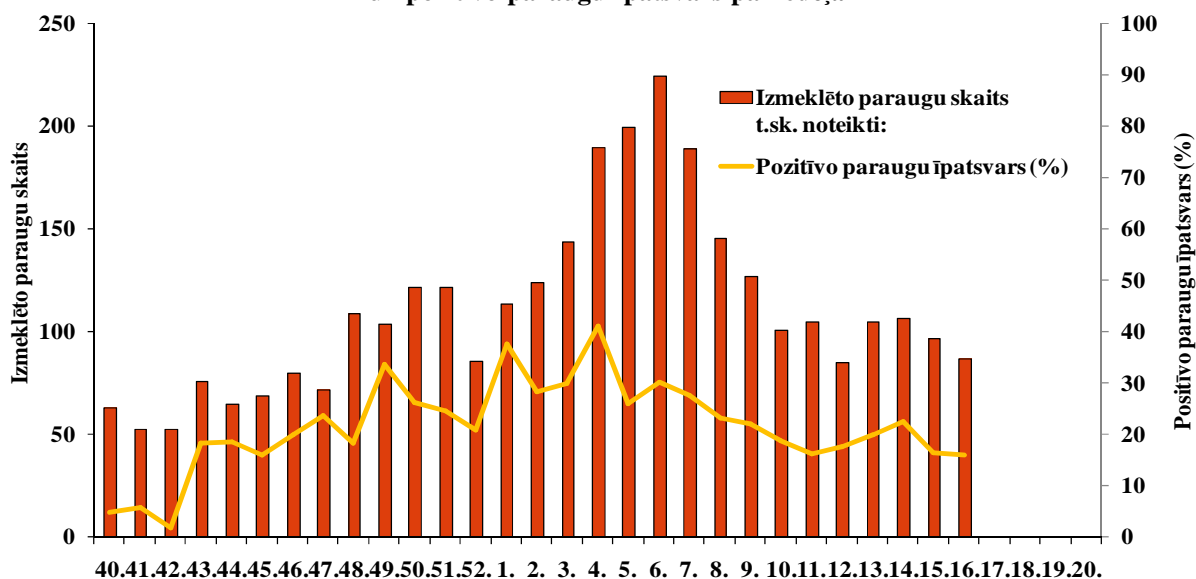


Skolu un pirmsskolas izglītības iestāžu apmeklējums

Vispārējās izglītības iestādes 2008.gada 16.nedēļā, līdzīgi kā iepriekšējā 14. un 15. Nedēļā, apmeklēja 93% skolēnu. Pirmsskolas izglītības iestādes apmeklēja vidēji 79% bērnu, līdzīgi kā iepriekšējā 15.nedēļā.

Respiratoro vīrusu cirkulācija

LIC laboratorijā izmeklēto paraugu skaits akūto elpceļu infekciju diagnostikai un pozitīvo paraugu īpatsvars pa nedēļām



V/a „Latvijas Infektoloģijas centrs” laboratorijas virusoloģijas nodaļā 2008.gada 16.nedēļā izmeklēti 87 klīniskie paraugi, no tiem 14 (16%) bija pozitīvi. Tajā skaitā noteikts 1 A tipa gripas vīruss un 1 B tipa gripas vīruss (14% no pozitīvo paraugu skaita).

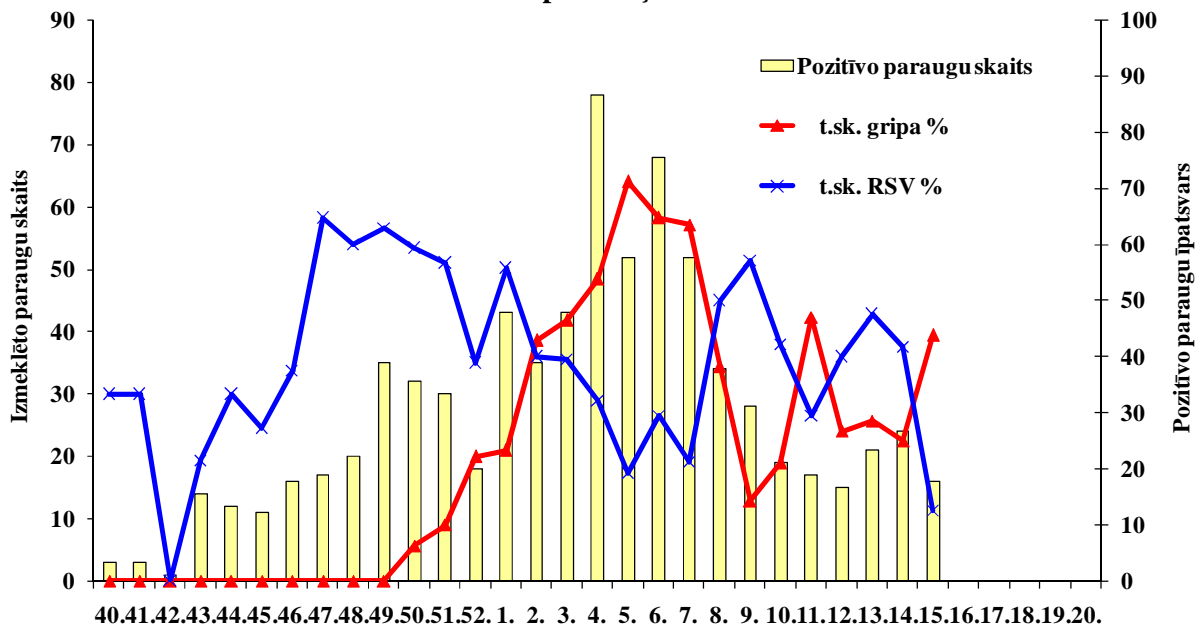
Kopējais pozitīvo paraugu īpatsvars līdzīgi, kā iepriekšējā 15.nedēļā ir 16%.

Virusoloģijas izmeklējumu laboratorijā ar ekspresmetodi noteikto vīrusu skaits pa nedēļām 2007.-2008.gada epidēmiskajā sezonā

Nedēļas	Izmeklēto paraugu skaits t.sk. noteikti:	A gripa	B gripa	Paragripa I	Paragripa II	Paragripa III	Respiratori sincitiālais vīruss	Adenovīruss	Pozitīvo paraugu skaits	Pozitīvo paraugu īpatsvars (%)	t.sk. gripa %	t.sk. RSV %
40.	63						1	2	3	4,8	0	33,3
41.	53					1	1	1	3	5,7	0	33,3
42.	53					1			1	1,9	0	0
43.	76			8			3	3	14	18,4	0	21,4
44.	65			4			4	4	12	18,5	0	33,3
45.	69			2		1	3	5	11	15,9	0	27,3
46.	80			5			6	5	16	20	0	37,5
47.	72			1		1	11	4	17	23,6	0	64,7
48.	109			3			12	5	20	18,3	0	60
49.	104			6		1	22	6	35	33,7	0	62,9
50.	122	2		4	1		19	6	32	26,2	6,3	59,4
51.	122	2	1	6		1	17	3	30	24,6	10	56,7
52.	86	4		2		2	7	3	18	20,9	22,2	38,9
1.	114	8	2	2		3	24	4	43	37,7	23,3	55,8
2.	124	15		3		1	14	2	35	28,2	42,9	40
3.	144	20		1		1	17	4	43	29,9	46,5	39,5
4.	190	42		3	1	1	25	6	78	41,1	53,8	32,1
5.	200	36	1			1	10	4	52	26	71,2	19,2
6.	225	44			1	2	20	1	68	30,2	64,7	29,4
7.	189	32	1				11	8	52	27,5	63,5	21,2
8.	146	13			1	3	17	0	34	23,3	38,2	50
9.	127	4		1		3	16	4	28	22	14,3	57,1
10.	101	2	2	1		1	8	5	19	18,8	21,1	42,1
11.	105	3	5	1	1	1	5	1	17	16,2	47,1	29,4
12.	85	3	1	1			6	4	15	17,6	26,7	40
13.	105	2	4			2	10	3	21	20	28,6	47,6
14.	107	2	4			3	10	5	24	22,4	25	41,7
15.	97		7			2	2	5	16	16,5	43,8	12,5
16.	87	1	1	1	1	1	5	4	14	16,1	14,3	35,7

Pozitīvo paraugu struktūrā gripas vīrusu īpatsvars, salīdzinājumā ar iepriekšējo nedēļu nedaudz samazinājies (no 43% līdz 14%), bet respiratori sincitiālo vīrusu (RSV) īpatsvars ir pieaudzis no 12% līdz 36 %, adenovīrusu īpatsvars ir nedaudz samazinājies no 31% līdz 29%.

Pozitīvo paraugu skaits un noteikto RSV un gripas vīrusu īpatsvars pa nedēļām



Kopš sezonas sākuma, izmantojot ekspresmetodi, izmeklēti 3152 klīniskie paraugi, 768 paraugos bija noteikti dažādi respiratorie vīrusi t.sk.:

- 235 (32%) - A gripas vīrusi,
- 29 (3,7%) B - gripas vīrusi,
- 55(7,2%) - paragripas I tipa vīrusi,
- 6 (0,7%) - paragripas II tipa vīrusi,
- 33 (4%) - paragripas III tipa vīrusi,
- 105 (13,4%) - adenovīruss un
- 305 (40%) – respiratori sincitiālie vīrusi.

Pagājušajā nedēļā 1 gripas vīrusam noteikts antigēnais raksturojums - *B/Jamagata*.

Kopsavilkums par gripas epidemioloģisko situāciju Latvijā

2008.gada 16.nedēļā (no 14. līdz 20.aprīlim) monitoringā iesaistītajās ambulatorajās iestādēs gripas gadījumi nebija reģistrēti. Saslimstība ar citām akūtām augšējo elpceļu infekcijām nedaudz pieauga, vidēji par 7,1%. Monitoringā iesaistītajās stacionārajās ārstniecības iestādēs pacienti ar aizdomām par gripu nebija hospitalizēti.

2008.gada 16.nedēļā LIC virusoloģijas laboratorijā pozitīvo paraugu īpatsvars līdzīgi, kā iepriekšējā nedēļā ir 16%. Sākot ar 11.nedēļu gripas vīrusu struktūrā prevalēja B tipa gripas vīruss, 16.nedēļā noteikts 1 A un 1 B tipa gripas vīruss.

Pārskats par gripas vīrusu cirkulāciju Eiropā

(Dati iegūti no *European Influenza Surveillance Scheme (EISS) tīkla mājas lapas*)

Eiropas valstis (15.nedēļā) ziņo par zemu gripas izplatības līmeni. Plaša ģeogrāfiska gripas izplatība vērojama tikai Nīderlandē, reģionāla izplatība - Norvēģijā, lokāla – Anglijā, sporādiska gripas aktivitāte -16 valstīs un 7 valstīs gripas gadījumi nebija reģistrēti.

B tipa gripas vīrusu īpatsvars sasniedzis 82% no kopējā gripas vīrusu skaita, kas noteikti 15.nedēļā.

No 16489 gripas vīrusiem izolētiem visā sezonas laikā bija noteikti: 5094 (31%) A (netipēti), 4986 (30%) - A (H1), 166 (1%) - A(H3) un 6243 (38%) bija B tipa gripas vīrusi.

Antigēnais raksturojums noteikts 3337 gripas vīrusiem, no tiem:

- **2080** - *A/Solomon Island/3/2006 (H1N1)-like**,
- 60 - *A/New Caledonija/20/99 (H1N1) –like*,
- 118- *A/Brisbane/10/2007 (H3N2)-like*,
- **21** - *A/Wisconsin/67/2005 (H3N2)-like**,
- 1143 - *B/Florida/4/2006-like (B/Yamagata/16/88 lineage)*,
- **15** - *B/Malaysia/2506/200-like (B/Victoria/2/87 lineage*)*.

* iekļauti 2007.-2008.gada pretgripas vakcīnas sastāvā.

Līdz 16.aprīlim par rezistentu pret oseltamivīru A(H1N1) vīrusu noteikšanu paziņoja 19 Eiropas valstis, kopējais rezistentu vīrusu īpatsvars ir 24% (570 no 2409).

2007.-2008.gada sezonas gripas epidēmiskā izplatība tuvojas nobeigumam un visas Eiropas valstis ziņo par zemu gripas izplatības aktivitāti.

Noteikto gripas vīrusu skaits arī samazinās. Visumā ņemot, līdz 15.nedēļai kopējais noteikto gripas vīrusu skaits, salīdzinājumā ar iepriekšējo sezonu, ir nedaudz mazāks.

Kaut arī gripas aktivitāte 2007.-2008.gada sezonā pārsvarā ir saistīta ar A(H1N1) gripas vīrusu, tomēr pēdējo nedēļu laikā (kopš 9.nedēļas) dominē B tipa gripas vīruss.

Materiālu sagatavoja: SVA Infekcijas slimību epidemioloģiskās uzraudzības daļas epidemioloģe R.Nikiforova, SVA Infekcijas slimību epidemioloģiskās uzraudzības daļas vadītāja vietniece I.Lucenko.

2007.-2008.gada AAEI un gripas monitoringa 16.nedēļā SVA filiālēm datus sniedza:

- 128 primārās veselības aprūpes ārsti (reģistrēto pacientu skaits 206 665 - 9,1%)
- 26 stacionārās ārstniecības iestādes
- 62 vispārējās izglītības iestādes
- 64 pirmsskolas izglītības iestādes
- V/a „Latvijas Infektoloģijas centra” laboratorijas virusoloģijas nodaļa

Pateicamies visiem monitoringa dalībniekiem par savlaicīgi un precīzi sniegtu informāciju.

Materiāls ir pieejams v/a “SVA” Interneta mājas lapā: www.sva.gov.lv.