



# EPIDEMIOLOĢIJAS BIĻETENS

Valsts aģentūra  
„SABIEDRĪBAS VESELĪBAS AĢENTŪRA”

Reģ. Nr. 900 000 529 76  
Klijānu ielā 7, Rīga, LV-1012  
Tālrunis: 670 815 10  
Fakss: 673 390 06

Nr. 15 (1042)

2008. gada 26.martā

## Pārskats par saslimstību ar akūtām augšējo elpceļu infekcijām (AAEI) un gripu\* 2008. gada 12.nedēļā Latvijā

	Vecuma grupas	8.nedēļa	9.nedēļa	10.nedēļa	11.nedēļa	12.nedēļa	Salīdzinot ar iepriekšējo 11.nedēļu (%)
AAEI	Vidēji	1264,8	1124,0	1133,7	992,4	780,5	<b>-21,4</b>
	0-4	4505,4	4384,6	4704,0	4117,0	3366,1	<b>-18,2</b>
	5-14	3386,4	2983,0	3022,9	2827,9	2247,2	<b>-20,5</b>
	15-64	859,6	753,3	733,3	598,5	460,1	<b>-23,1</b>
	65>	380,4	266,0	272,2	300,0	219,6	<b>-26,8</b>
Gripa	Vidēji	75,5	23,2	8,2	8,2	2,9	<b>-64,7</b>
	0-4	207,1	34,5	8,6	34,5	17,3	<b>-50,0</b>
	5-14	234,9	48,8	13,3	22,2	8,9	<b>-60,0</b>
	15-64	55,6	23,5	9,3	5,0	1,4	<b>-71,4</b>
	65>	3,1	0,0	0,0	3,1	0,0	<b>-100,0</b>
Pneimonijas	Vidēji	13,1	14,0	10,6	15,5	10,2	<b>-34,4</b>
	0-4	51,8	8,6	34,5	51,8	25,9	<b>-50,0</b>
	5-14	17,7	31,0	31,0	31,0	8,9	<b>-71,4</b>
	15-64	12,1	14,3	5,0	11,4	10,0	<b>-12,5</b>
	65>	0,0	3,1	12,4	9,3	6,2	<b>-33,3</b>

\*pēc SVA filiāļu sniegtajiem datiem par **klīniski apstiprinātiem** saslimšanas gadījumiem uz 100 000 iedzīvotāju.

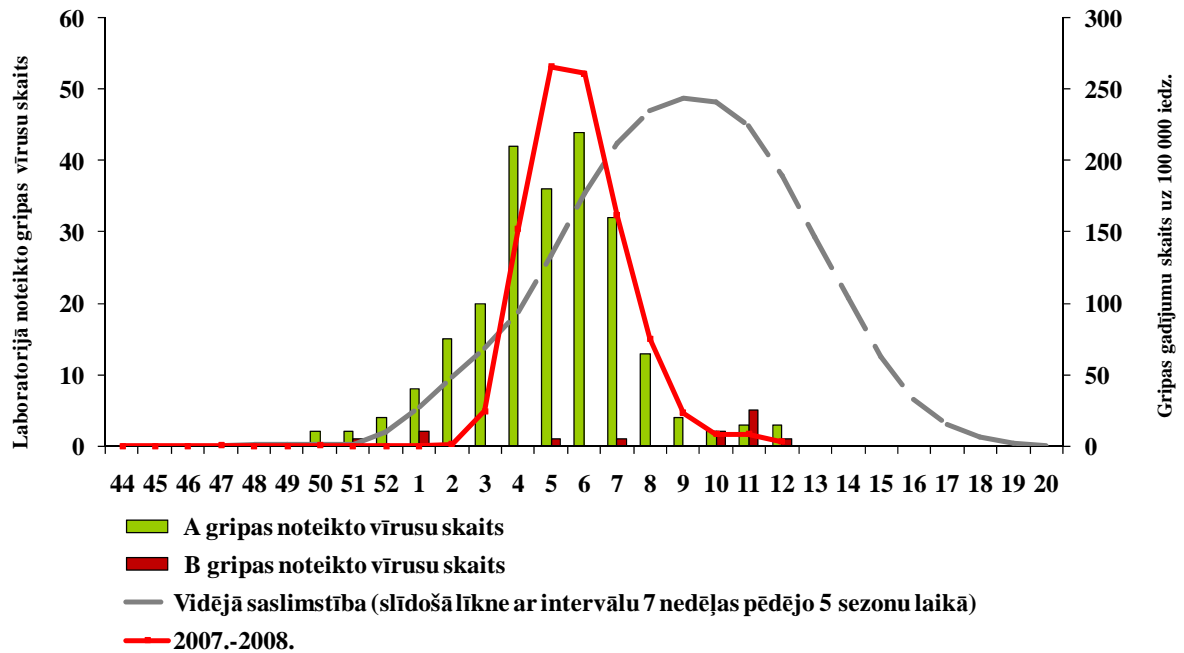
2008.gada 12.nedēļā bija reģistrēti gripas sporādiski gadījumi atsevišķās monitoringa teritorijās. Saslimstība ar gripu ir samazinājusies par 65% un vidēji bija reģistrēti 3 gadījumi uz 100 000 iedzīvotājiem.

Monitoringā iesaistītajās ambulatorajās veselības aprūpes iestādēs bija reģistrēti tikai atsevišķi gripas gadījumi (Daugavpilī un Jelgavā), bet saslimstība nepārsniedza epidēmisko sliekšni (100 gadījumi uz 100 000 iedzīvotājiem).

Saslimstība ar citām akūtām augšējo elpceļu infekcijām (AAEI) ir samazinājusies par 21% un saslimstība ar pneimonijām - vidēji par 34%.

Monitoringā iesaistītajās stacionārajās ārstniecības iestādēs (Rīgā un Daugavpilī) ievietoti 7 pacienti ar aizdomām par gripu (11.nedēļā - 5).

### Saslimstība ar gripu 2007.-2008.gada epidēmiskajā sezonā

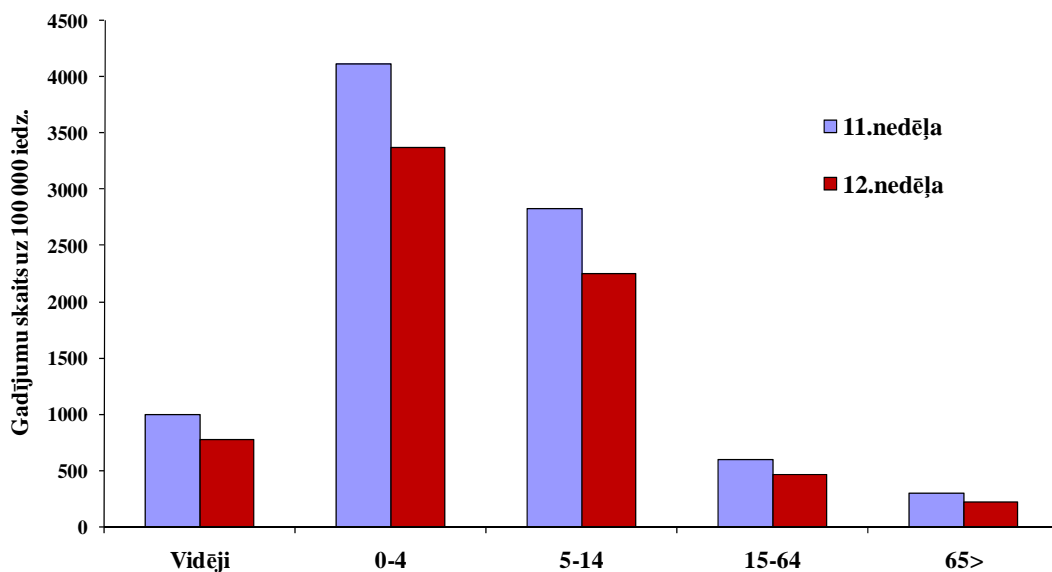


### Saslimstība ar AAEI dažādās vecuma grupās

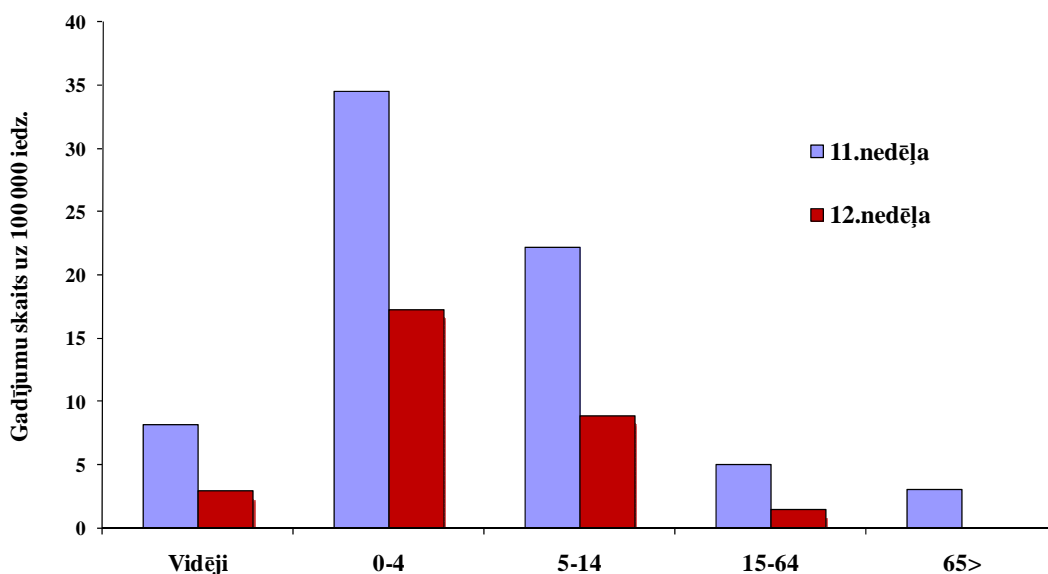
Saslimstība ar AAEI 2008.gada 12.nedēļā (781 gadījumi uz 100 000 iedzīvotājiem) salīdzinājumā ar iepriekšējo 11.nedēļu (992 gadījumi uz 100 000 iedzīvotājiem) samazinājās visās vecuma grupās, vidēji par 21%.

Visaugstākā saslimstība ar AAEI, līdzīgi kā iepriekšējās nedēļās, bija reģistrēta „0-4” un „5-14” vecuma grupās.

### Saslimstība ar AAEI atsevišķās vecuma grupās



### Saslimstība ar gripu atsevišķās vecuma grupās

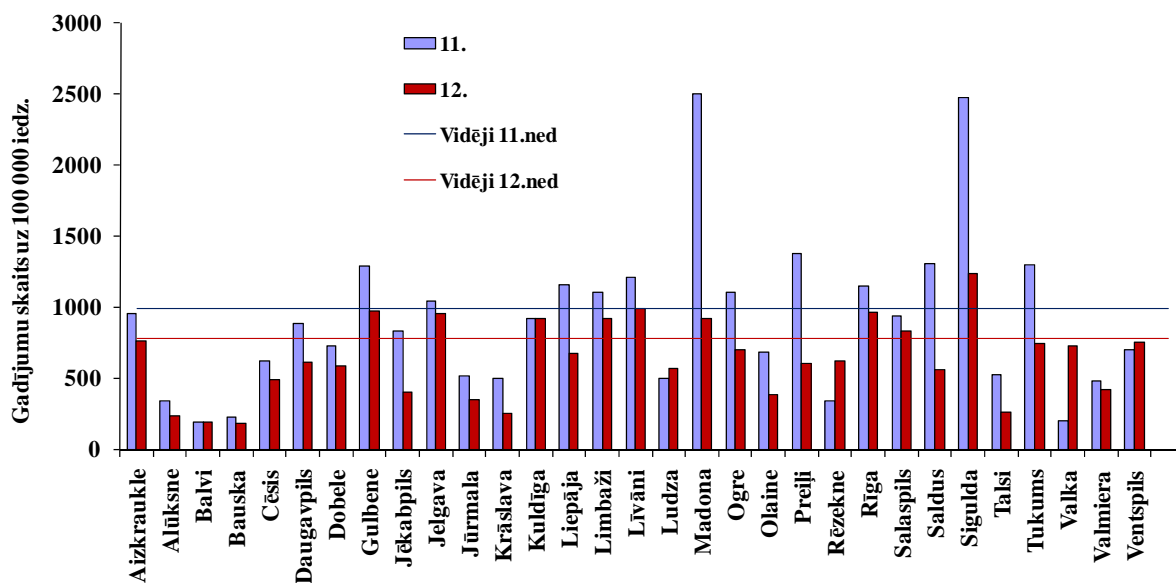


Saslimstība ar gripu samazinājās visās vecuma grupās.

### Saslimstība ar AAEI monitoringa teritorijās

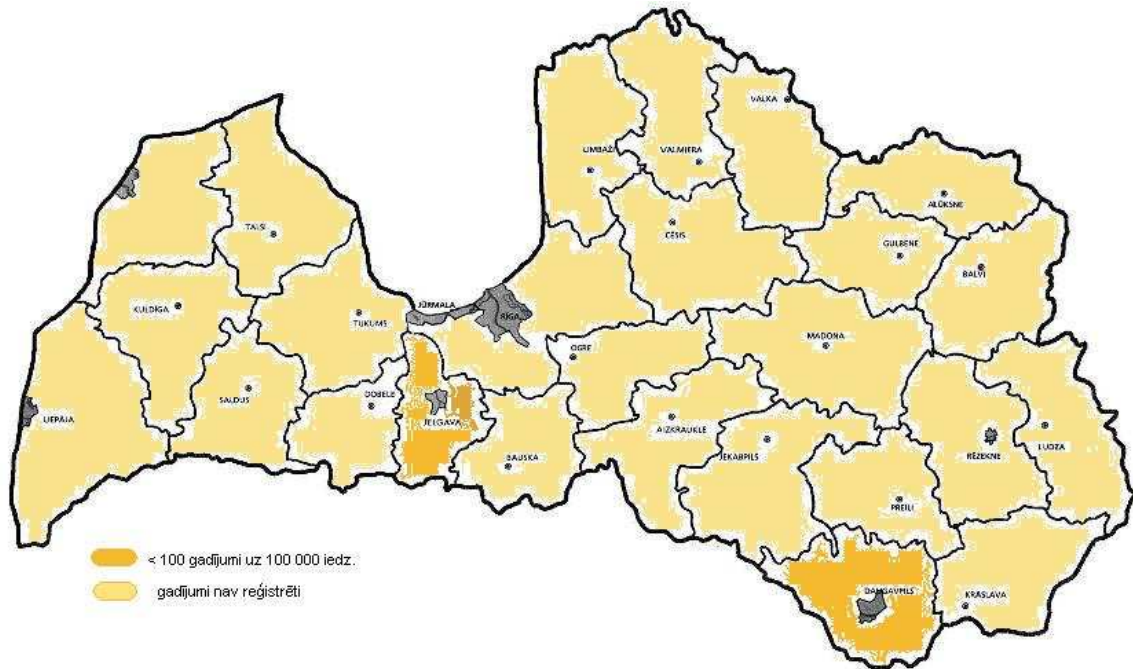
2008.gada 12.nedēļā saslimstība ar AAEI samazinājās gandrīz visās monitoringa teritorijās. Augstāka par vidējiem rādītājiem saslimstība ar AAEI bija reģistrēta Rīgā, Siguldā, Līvānos, Limbažos, Jelgavā, Gulbenē un Kuldīgā.

### Saslimstība ar AAEI Latvijas pilsētās



### Saslimstība ar gripu monitoringa teritorijās

Sporādiski saslimšanas gadījumi bija reģistrēti Jelgavas un Daugavpils pilsētā un rajonā, bet saslimstība nepārsniedza epidēmisko sliekšni.



### Skolu un pirmsskolas izglītības iestāžu apmeklējums

Vispārējās izglītības iestādes 2008.gada 12.nedēļā skolās bija sācies brīvlaiks. Pirmsskolas izglītības iestādes apmeklēja (vidēji 73%) par 5% mazāk bērnu nekā iepriekšējā nedēļā (11.nedēļā - vidēji 78%).

### Respiratoro vīrusu cirkulācija

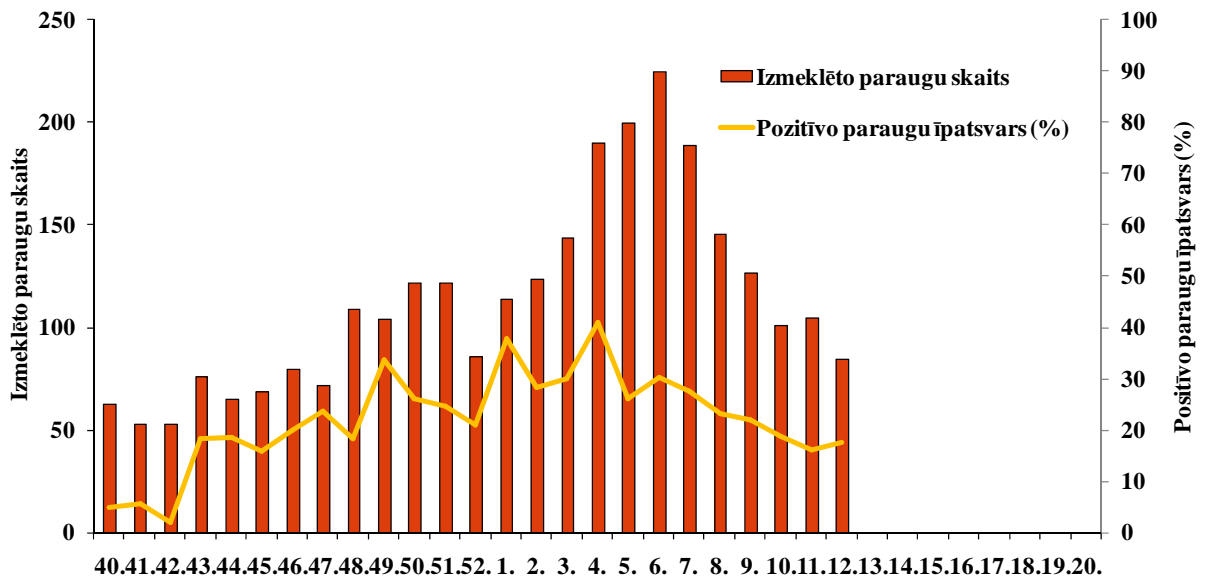
V/a „Latvijas Infektoloģijas centrs” laboratorijas virusoloģijas nodaļā 2008.gada 12.nedēļā izmeklēti 85 klīniskie paraugi, no tiem 15 (18%) bija pozitīvi. Tajā skaitā noteikti 3 A tipa gripas vīrusi un 1 B tipa gripas vīruss.

Kopējais pozitīvo paraugu īpatsvars salīdzinājumā ar iepriekšējo 11.nedēļu ir nedaudz pieaudzis - par 2%.

Kopš sezonas sākuma izmantojot ekspresmetodi izmeklēts 2761 klīniskais paraugs, 693 paraugos bija noteikti dažādi respiratorie vīrusi t.sk.:

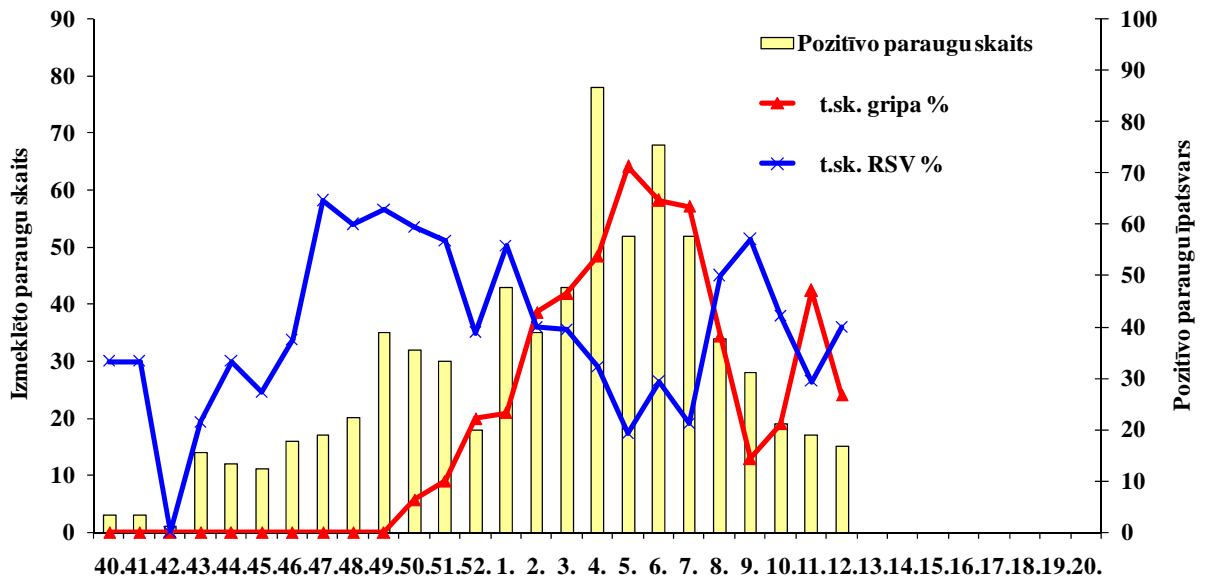
- 230 (33%) - A gripas vīrusi,
- 13 (1,7%) B - gripas vīrusi,
- 54 (7,7%) - paragripas I tipa vīrusi,
- 5 (0,7%) - paragripas II tipa vīrusi,
- 25 (3,7%) - paragripas III tipa vīrusi,
- 88 (12,6%) - adenovīrusi un
- 278 (40%) – respiratori sincitiālie vīrusi.

LIC laboratorijā izmeklēto paraugu skaits akūto elpceļu infekciju diagnostikai un pozitīvo paraugu īpatsvars pa nedēļām



Kopš 6.nedēļas tiek novērota gan nosūtīto paraugu skaita, gan pozitīvo paraugu īpatsvara samazināšanās.

Pozitīvo paraugu skaits un noteikto RSV un gripas vīrusu īpatsvars pa nedēļām



Pozitīvo paraugu struktūrā gripas vīrusu īpatsvars samazinājās (no 47% līdz 27%), respiratori sincitiālo vīrusu (RSV) īpatsvars ir pieaudzis no 29% līdz 40%.

Pagājušajā nedēļā 9 gripas vīrusiem noteikts antigēnais raksturojums, t.sk. 5 A/H1 netipēti. No 4 tipētiem vīrusiem noteikti 3 *B/Florida/4/2006-līdzīgs* gripas vīrusi un 1 bija *B/Yamagata/* celma vīruss.

**Virusoloģijas izmeklējumu laboratorijā ar ekspresmetodi noteikto vīrusu skaits pa nedēļām 2007.-2008.gada epidēmiskajā sezonā**

Nedēļas	Izmeklēto paraugu skaits	A gripa	B gripa	Paragripa I	Paragripa II	Paragripa III	Respiratori sincitiālais vīruss	Adenovīruss	Pozitīvo paraugu skaits	Pozitīvo paraugu īpatsvars (%)	t.sk. gripa %	t.sk. RSV %
40.	63						1	2	3	4,8	0	33,3
41.	53					1	1	1	3	5,7	0	33,3
42.	53					1			1	1,9	0	0
43.	76			8			3	3	14	18,4	0	21,4
44.	65			4			4	4	12	18,5	0	33,3
45.	69			2		1	3	5	11	15,9	0	27,3
46.	80			5			6	5	16	20	0	37,5
47.	72			1		1	11	4	17	23,6	0	64,7
48.	109			3			12	5	20	18,3	0	60
49.	104			6		1	22	6	35	33,7	0	62,9
50.	122	2		4	1		19	6	32	26,2	6,3	59,4
51.	122	2	1	6		1	17	3	30	24,6	10	56,7
52.	86	4		2		2	7	3	18	20,9	22,2	38,9
1.	114	8	2	2		3	24	4	43	37,7	23,3	55,8
2.	124	15		3		1	14	2	35	28,2	42,9	40
3.	144	20		1		1	17	4	43	29,9	46,5	39,5
4.	190	42		3	1	1	25	6	78	41,1	53,8	32,1
5.	200	36	1			1	10	4	52	26	71,2	19,2
6.	225	44			1	2	20	1	68	30,2	64,7	29,4
7.	189	32	1				11	8	52	27,5	63,5	21,2
8.	146	13			1	3	17	0	34	23,3	38,2	50
9.	127	4		1		3	16	4	28	22	14,3	57,1
10.	101	2	2	1		1	8	5	19	18,8	21,1	42,1
11.	105	3	5	1	1	1	5	1	17	16,2	47,1	29,4
12.	85	3	1	1			6	4	15	17,6	26,7	40

**Kopsavilkums par gripas epidemioloģisko situāciju Latvijā**

2008.gada 12.nedēļā (no 17.marta līdz 23.martam) Latvijā gripas gadījumi bija reģistrēti tikai atsevišķās teritorijās. Vidējā saslimstība, salīdzinājumā ar iepriekšējo nedēļu, ir samazinājusies par 65% (3 gadījumi uz 100 000 iedzīvotājiem). Sporādiski saslimšanas gadījumi bija reģistrēti tikai Daugavpilī un Jelgavā. Pārējās 29 monitoringā iesaistītajās teritorijās gripas gadījumi netika reģistrēti.

Saslimstība ar citām akūtām augšējo elpceļu infekcijām samazinājās vidēji par 21%.

Monitoringā iesaistītajās stacionārajās ārstniecības iestādēs bija hospitalizēti pacienti ar aizdomām par gripu Rīgā (6) un Daugavpilī (1).

2008.gada 12.nedēļā LIC virusoloģijas laboratorijā pozitīvo paraugu struktūrā gripas vīrusu īpatsvars samazinājās no 47% līdz 27% (noteikti 3 A un 1 B tipa vīruss), RSV īpatsvars ir pieaudzis no 29% līdz 40%.

## Pārskats par gripas vīrusu cirkulāciju Eiropā

(Dati iegūti no *European Influenza Surveillance Scheme (EISS) tīkla mājas lapas*)

Vairākas Eiropas valstis (11.nedēļā) ziņo par zemu gripas izplatības līmeni. Tikai Beļģijā, Bulgārijā, Luksemburgā, Norvēģijā, Rumānijā un Zviedrijā gripas aktivitāte pārsniedz epidēmisko sliekšni. B tipa gripas vīrusa īpatsvars ir pieaudzis līdz 71% no kopējā pozitīvo paraugu skaita, kas ir noteikti 11.nedēļā.

No 13734 izolētiem gripas vīrusiem bija noteikti: 4942 (36%) A (netipēti), 4274 (31%) - A (H1), 127 (1%) - A(H3) un 4391 (32%) bija B tipa gripas vīrusi.

Antigēnais raksturojums noteikts 2913 gripas vīrusiem, no tiem:

- **2434 - A/Solomon Island/3/2006 (H1N1)-like\***,
- 62 - A/New Caledonia/20/99 (H1N1) –like,
- 62 - A/Brisbane/10/2007 (H3N2)-like,
- **17 - A/Wisconsin/67/2005 (H3N2)-like\***,
- 1142 - B/Florida/4/2006-like (B/Yamagata/16/88 lineage),
- **15 - B/Malaysia/2506/200-like (B/Victoria/2/87 lineage\*).**

\* iekļauti 2007.-2008.gada pretgripas vakcīnas sastāvā.

Līdz 19.martam par rezistentu pret oseltamivīru A(H1N1) vīrusu noteikšanu ziņo 16 Eiropas valstis, kopējais īpatsvars ir 21% (411 no 1986).

2007.-2008.gada sezonas gripas epidēmiskā izplatība tuvojas nobeigumam. Visas Eiropas valstis ziņo par saslimstības samazināšanos un tikai sešās valstīs 11.nedēļā saslimstība pārsniedza nacionālo epidēmisko sliekšni. Bez tam arī vīrusu noteikšana visās Eiropas valstīs kopā samazinās.

Kaut arī gripas aktivitāte 2007.-2008.sezonā pārsvarā ir saistīta ar A(H1N1) vīrusu, tomēr pēdējo nedēļu laikā joprojām dominē B tipa gripas vīruss. A(H1N1) vīrusu maksimālais skaits bija noteikts 2008.gada 4.nedēļā, bet B tipa gripas vīrusu maksimālais skaits bija noteikts četras nedēļas vēlāk – 8.nedēļā.

**PVO rekomendētais gripas vakcīnas sastāvs 2008-2009.gada sezonai ziemeļu puslodē:**

- *A/Brisbane/59/2007 (H1N1)-like virus;*
- *A/Brisbane/10/2007 (H3N2)-like virus;\**
- *B/Florida/4/2006-like virus.\*\**

\* - *A/Brisbane/10/2007 (H3N2)-like virus* ir pašreizējās dienviņu puslodes vakcīnas sastāvā;

\*\* - *B/Florida/4/2006- un B/Brisbane/3/2007(B/Florida/4/2006 like virus)* ir dienviņu puslodes pašreizējās vakcīnas sastāvā.

**Materiālu sagatavoja:** SVA Infekcijas slimību epidemioloģiskās uzraudzības daļas epidemioloģe R.Nikiforova, SVA Infekcijas slimību epidemioloģiskās uzraudzības daļas vadītāja vietniece I.Lucenko.

2007.-2008.gada AAEI un gripas monitoringa 12.nedēļā SVA filiālēm datus sniedza:

- 128 primārās veselības aprūpes ārsti (reģistrēto pacientu skaits 206 665 - 9,1%)
- 26 stacionārās ārstniecības iestādes
- 62 vispārējās izglītības iestādes
- 64 pirmsskolas izglītības iestādes
- V/a „Latvijas Infektoloģijas centra” laboratorijas virusoloģijas nodaļa

**Pateicamies visiem monitoringa dalībniekiem par savlaicīgi un precīzi sniegtu informāciju.**

Materiāls ir pieejams v/a “SVA” Interneta mājas lapā: [www.sva.gov.lv](http://www.sva.gov.lv).