



EPIDEMIOLOĢIJAS BIĻETENS

Valsts aģentūra
„SABIEDRĪBAS VESELĪBAS AĢENTŪRA”

Reģ. Nr. 900 000 529 76
Klijānu ielā 7, Rīga, LV-1012
Tālrunis: 670 815 10
Fakss: 673 390 06

Nr. 14(1041)

2008. gada 20.martā

Pārskats par saslimstību ar akūtām augšējo elpceļu infekcijām (AAEI) un gripu* 2008. gada 11.nedēļā Latvijā

Vecuma grupas		7.nedēļa	8.nedēļa	9.nedēļa	10.nedēļa	11.nedēļa	Salīdzinot ar iepriekšējo 10.nedēļu (%)
AAEI	Vidēji	1403,7	1264,8	1124,0	1133,7	992,4	-12,5
	0-4	5489,4	4505,4	4384,6	4704,0	4117,0	-12,5
	5-14	4020,2	3386,4	2983,0	3022,9	2827,9	-6,5
	15-64	858,9	859,6	753,3	733,3	598,5	-18,4
	65>	476,3	380,4	266,0	272,2	300,0	10,2
Gripa	Vidēji	161,6	75,5	23,2	8,2	8,2	0,0
	0-4	328,0	207,1	34,5	8,6	34,5	300,0
	5-14	589,5	234,9	48,8	13,3	22,2	66,7
	15-64	109,1	55,6	23,5	9,3	5,0	-46,2
	65>	30,9	3,1	0,0	0,0	3,1	100,0
Pneimonijas	Vidēji	19,4	13,1	14,0	10,6	15,5	45,5
	0-4	60,4	51,8	8,6	34,5	51,8	50,0
	5-14	44,3	17,7	31,0	31,0	31,0	0,0
	15-64	14,3	12,1	14,3	5,0	11,4	128,6
	65>	9,3	0,0	3,1	12,4	9,3	-25,0

*pēc SVA filiāļu sniegtajiem datiem par **klīniski apstiprinātiem** saslimšanas gadījumiem uz 100 000 iedzīvotāju.

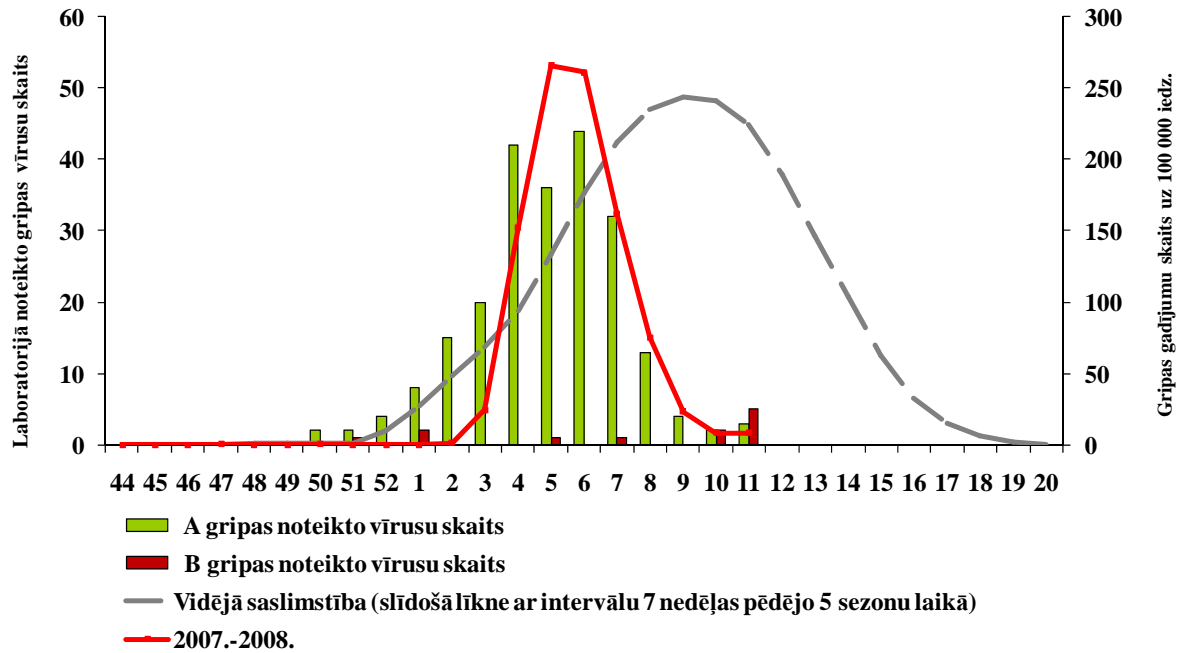
2008.gada 11.nedēļā vidējā saslimstība ar gripu ir saglabājusies iepriekšējās nedēļas līmenī (8 gadījumi uz 100 000 iedzīvotājiem), kas nepārsniedz epidēmisko sliekšni (100 gadījumi uz 100 000 iedzīvotājiem). Gripas sporādiskie gadījumi bija reģistrēti tikai atsevišķās monitoringa teritorijās.

Saslimstība ar citām akūtām augšējo elpceļu infekcijām (AAEI) samazinājusies par 12% bet saslimstība ar pneimonijām pieaugusi vidēji par 45%.

Monitoringā iesaistītajās stacionārajās ārstniecības iestādēs (Daugavpilī un Rīgā) ievietoti 5 pacienti ar aizdomām par gripu (10.nedēļā - 17) u 2 pacienti ar gripas izraisītām komplikācijām.

Saslimstība virs epidēmiskā sliekšņa bija reģistrēta vienā monitoringa teritorijā - Līvānu pilsētā. Mazāk nekā 100 gadījumi uz 100 000 iedzīvotājiem bija reģistrēti Daugavpilī, Jelgavā, un Rīgā.

Saslimstība ar gripu 2007.-2008.gada epidēmiskajā sezonā

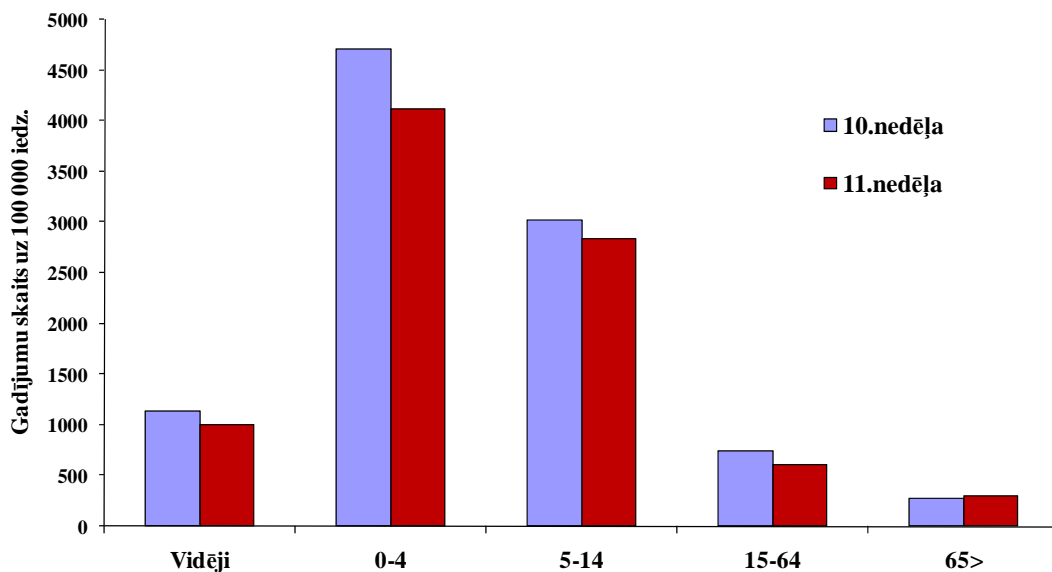


Saslimstība ar AAEI dažādās vecuma grupās

Saslimstība ar AAEI 2008.gada 11.nedēļā (992 gadījumi uz 100 000 iedzīvotājiem) salīdzinājumā ar iepriekšējo 10.nedēļu (1133 gadījumi uz 100 000 iedzīvotājiem) samazinājās gandrīz visās vecuma grupās, vidēji par 12%.

Visaugstākā saslimstība ar AAEI, līdzīgi kā iepriekšējās nedēļās, bija reģistrēta „0-4” vecuma grupā.

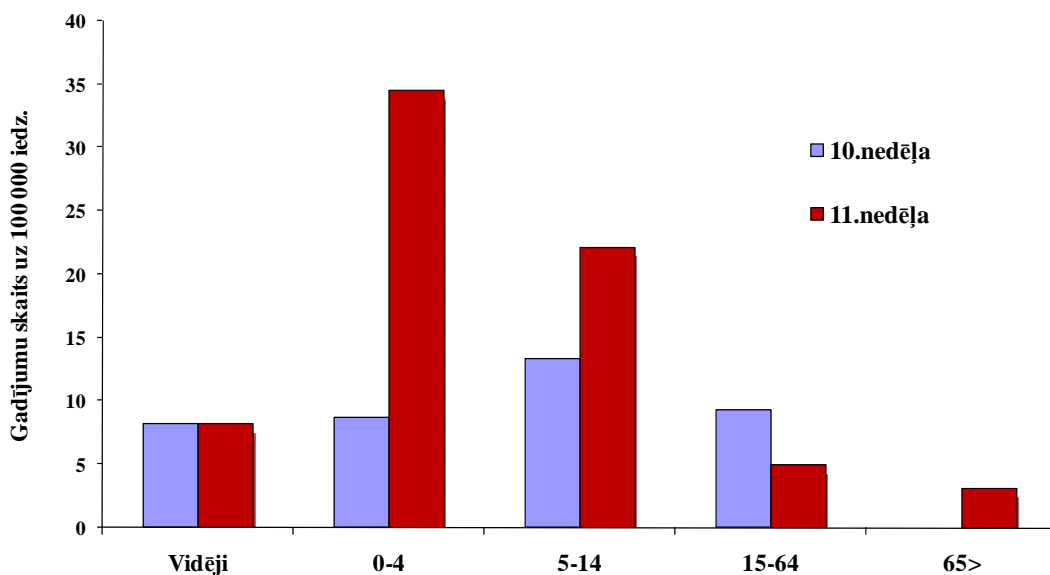
Saslimstība ar AAEI atsevišķās vecuma grupās



Saslimstība ar gripu atsevišķās vecuma grupās

Saslimstība ar gripu samazinājās „15-64” vecuma grupā, turpretī pārējās vecuma grupās pieauga, sevišķi vecuma grupā „0-4” (par 300%).

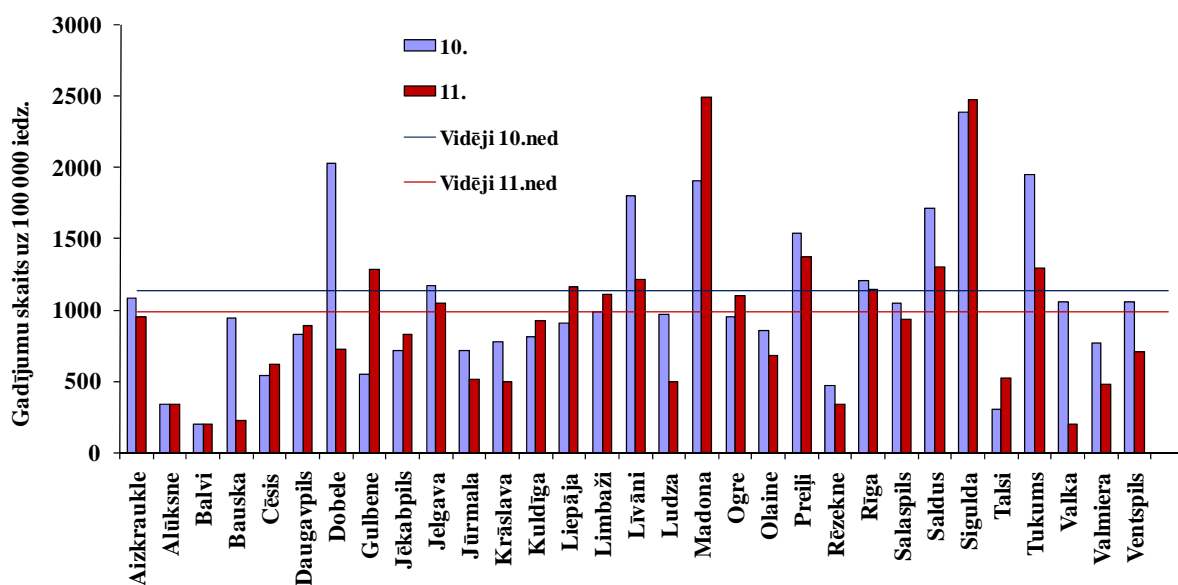
Saslimstība ar gripu atsevišķās vecuma grupās



Saslimstība ar AAEI monitoringa teritorijās

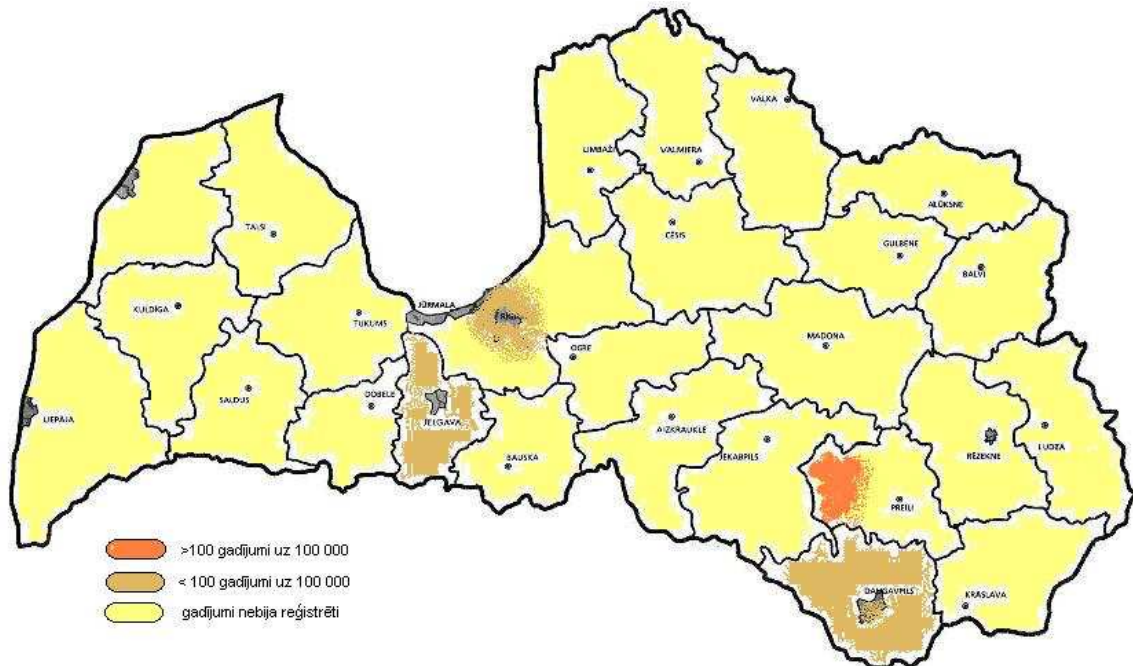
2008.gada 11.nedēļā visaugstākā saslimstība ar AAEI bija reģistrēta Madonā un Siguldā. Vislielākais pieaugums bija vērojams Gulbenē – par 133%.

Saslimstība ar AAEI Latvijas pilsētās



Saslimstība ar gripu monitoringa teritorijās

Saslimstība virs epidēmiskā sliekšņa bija reģistrēta tikai Līvānos. Sporādiski saslimšanas gadījumi bija reģistrēti Jelgavas, Daugavpils pilsētās un rajonos un Rīgā, bet tur saslimstība nepārsniedza epidēmisko sliekšni.



Skolu un pirmsskolas izglītības iestāžu apmeklējums

Vispārējās izglītības iestādes 2008.gada 11.nedēļā apmeklēja 92% skolēnu, par 1% vairāk nekā 10.nedēļā. Pirmsskolas izglītības iestādes apmeklēja arī par 1% vairāk bērnu nekā iepriekšējā nedēļā - vidēji 78% (10.nedēļā - vidēji 77%).

Respiratoro vīrusu cirkulācija

V/a „Latvijas Infektoloģijas centrs” laboratorijas virusoloģijas nodaļā 2008.gada 11.nedēļā izmeklēti 105 klīniskie paraugi, no tiem 16 (16%) bija pozitīvi. Tajā skaitā noteikti 3 A tipa gripas vīrusi un 5 B tipa gripas vīrusi.

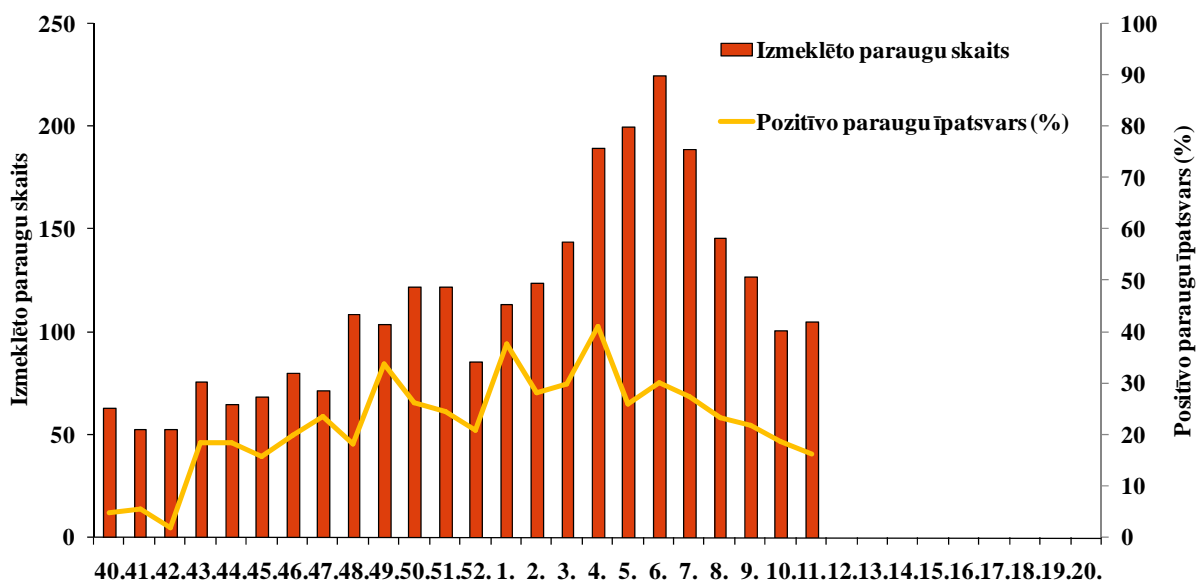
Gripas vīrusu struktūrā B tipa gripas vīrusu īpatsvars pieauga līdz 63%.

Kopējais pozitīvo paraugu īpatsvars salīdzinājumā ar iepriekšējo 10.nedēļu samazinājās par 3%.

Kopš sezonas sākuma izmantojot ekspresmetodi izmeklēti 2739 klīniskie paraugi, 681 paraugā bija noteikti dažādi respiratorie vīrusi t.sk.:

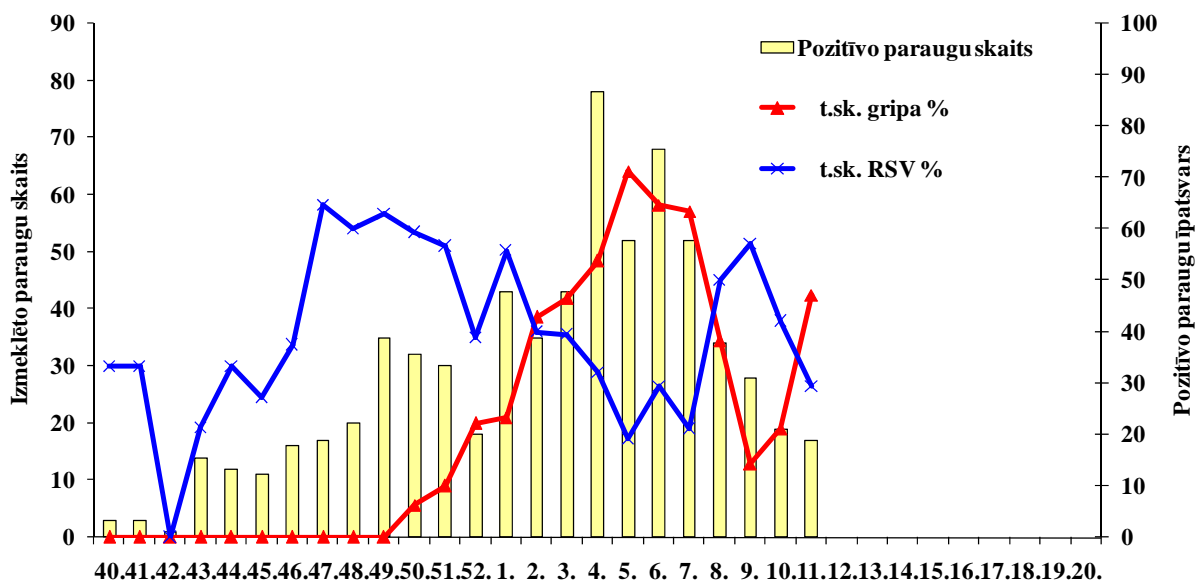
- 227 (33%) - A gripas vīrusi,
- 12 (1,7%) B - gripas vīrusi,
- 53 (7,7%) - paragripas I tipa vīrusi,
- 5 (0,7%) - paragripas II tipa vīrusi,
- 25 (3,7%) - paragripas III tipa vīrusi,
- 86 (12,6%) - adenovīrusi un
- 273 (40%) – respiratori sincītiālie vīrusi.

LIC laboratorijā izmeklēto paraugu skaits akūto elpceļu infekciju diagnostikai un pozitīvo paraugu īpatsvars pa nedēļām



Pozitīvo paraugu struktūrā gripas vīrusu īpatsvars pieauga (no 21% līdz 47%), respiratori sincītiālo vīrusu (RSV) īpatsvars ir samazinājies no 42% līdz 29%.

Pozitīvo paraugu skaits un noteikto RSV un gripas vīrusu īpatsvars pa nedēļām



Pagājušajā nedēļā 26 gripas vīrusiem noteikts antigēnais raksturojums, t.sk. 8 A/H1N1 netipēti. No 18 tipētiem vīrusiem noteikti 17 A(H1N1) tipa gripas vīrusi (t.sk. 16 A/H1N1/Solomon Islands/3/2006-līdzīgi vīrusi un 1 A/New Caledonia/20/99 (H1N1) –līdzīgs) un 1 bija B/Yamagata/ celma vīruss.

Virusoloģijas izmeklējumu laboratorijā ar ekspresmetodi noteikto vīrusu skaits pa nedēļām 2007.-2008.gada epidēmiskajā sezonā

Nedēļas	Izmeklēto paraugu skaits	A gripa	B gripa	Paragripa I	Paragripa II	Paragripa III	Respiratori sincītiālais vīruss	Adenovīruss	Pozitīvo paraugu skaits	Pozitīvo paraugu īpatsvars (%)	t.sk. gripa %	t.sk. RSV %
40.	63						1	2	3	4,8	0	33,3
41.	53					1	1	1	3	5,7	0	33,3
42.	53					1			1	1,9	0	0
43.	76			8			3	3	14	18,4	0	21,4
44.	65			4			4	4	12	18,5	0	33,3
45.	69			2		1	3	5	11	15,9	0	27,3
46.	80			5			6	5	16	20	0	37,5
47.	72			1		1	11	4	17	23,6	0	64,7
48.	109			3			12	5	20	18,3	0	60
49.	104			6		1	22	6	35	33,7	0	62,9
50.	122	2		4	1		19	6	32	26,2	6,3	59,4
51.	122	2	1	6		1	17	3	30	24,6	10	56,7
52.	86	4		2		2	7	3	18	20,9	22,2	38,9
1.	114	8	2	2		3	24	4	43	37,7	23,3	55,8
2.	124	15		3		1	14	2	35	28,2	42,9	40
3.	144	20		1		1	17	4	43	29,9	46,5	39,5
4.	190	42		3	1	1	25	6	78	41,1	53,8	32,1
5.	200	36	1			1	10	4	52	26	71,2	19,2
6.	225	44			1	2	20	1	68	30,2	64,7	29,4
7.	189	32	1				11	8	52	27,5	63,5	21,2
8.	146	13			1	3	17	0	34	23,3	38,2	50
9.	127	4		1		3	16	4	28	22	14,3	57,1
10.	101	2	2	1		1	8	5	19	18,8	21,1	42,1
11.	105	3	5	1	1	1	5	1	17	16,2	47,1	29,4

Kopsavilkums par gripas epidemioloģisko situāciju Latvijā

2008.gada 11.nedēļā (no 10.marta līdz 16.martam) Latvijā gripas izplatība bija vērojama tikai atsevišķās teritorijās. Vidējā saslimstība, līdzīgi kā iepriekšējā nedēļā, bija 8 gadījumi uz 100 000 iedzīvotājiem. Sporādiski saslimšanas gadījumi bija reģistrēti 4 monitoringa teritorijās un tikai Līvānos saslimstība bija virs epidēmiskā sliekšņa. Pārējās 27 pilsētās un rajonos gripas gadījumi netika reģistrēti. Saslimstība ar citām akūtām augšējo elpceļu infekcijām samazinājās vidēji par 12%.

Monitoringā iesaistītajās stacionārajās ārstniecības iestādēs pacientu skaits ar aizdomām par gripu samazinājās 2,5 reizes. Pacienti ar aizdomām par gripu un gripas izraisītām komplikācijām bija hospitalizēti Daugavpilī (1) un Rīgā (6).

2008.gada 11.nedēļā pozitīvo paraugu struktūrā gripas vīrusu īpatsvars pieauga no 21% līdz 43% (noteikti 3 A un 5 B tipa vīrusi), respiratori sincītiālo vīrusu (RSV) īpatsvars ir samazinājies no 42% līdz 29%.

Neskatoties uz to, ka noteikto gripas vīrusu īpatsvars nedaudz pieauga un 11.nedēļā prevalē B tipa gripas vīrusi, jādomā, ka gripas izplatība tuvojās nobeigumam.

Pārskats par gripas vīrusu cirkulāciju Eiropā

(Dati iegūti no *European Influenza Surveillance Scheme (EISS) tīkla mājas lapas*)

Vidējās intensitātes gripas izplatība bija vērojama 9 valstīs. Vairākās Eiropas valstīs (10.nedēļā) saslimstība ar gripu samazinājās. B tipa gripas vīrusa īpatsvars ir pieaudzis līdz 63% no kopējā pozitīvo paraugu skaita, kas ir noteikti 10.nedēļā.

No 13278 izolētiem gripas vīrusiem bija noteikti: 4871 (37%) A (netipēti), 4305 (32%) - A (H1), 121 (1%) - A(H3) un 3981 (30%) bija B tipa gripas vīrusi.

Antigēnais raksturojums noteikts 2913 gripas vīrusiem, no tiem:

- **1993 - A/Solomon Island/3/2006 (H1N1)-like***,
- 60 - A/New Caledonija/20/99 (H1N1) –like,
- 55 - A/Brisbane/10/2007 (H3N2)-like,
- **17 - A/Wisconsin/67/2005 (H3N2)-like***,
- 774 - B/Florida/4/2006-like (B/Yamagata/16/88 lineage),
- **14 - B/Malaysia/2506/200-like (B/Victoria/2/87 lineage*).**

* iekļauti 2007.-2008.gada pretgripas vakcīnas sastāvā.

Vairākās Eiropas valstīs kopš 8.nedēļas saslimstība ir samazinājusies un tikai trijās valstīs (Beļģijā, Igaunijā un Luksemburgā) saslimstības pīķis vēl nebija sasniegts. Kopējie epidemioloģiskie dati liek secināt, ka 2007.-2008.gada sezonas gripas epidēmiskā izplatība tuvojas nobeigumam. B tipa gripas vīruss joprojām pēdējo nedēļu laikā tiek noteikts, kā dominējošs.

PVO rekomendētais gripas vakcīnas sastāvs 2008-2009.gada sezonai ziemeļu puslodē:

- A/Brisbane/59/2007 (H1N1)-like virus;
- A/Brisbane/10/2007 (H3N2)-like virus;*
- B/Florida/4/2006-like virus.**

* - A/Brisbane/10/2007 (H3N2)-like virus ir pašreizējās dienviņu puslodes vakcīnas sastāvā;

** - B/Florida/4/2006- un B/Brisbane/3/2007(B/Florida/4/2006 like virus) ir dienviņu puslodes pašreizējās vakcīnas sastāvā.

Materiālu sagatavoja: SVA Infekcijas slimību epidemioloģiskās uzraudzības daļas epidemioloģe R.Nikiforova, SVA Infekcijas slimību epidemioloģiskās uzraudzības daļas vadītāja vietniece I.Lucenko.

2007.-2008.gada AAEI un gripas monitoringa 11.nedēļā SVA filiālēm datus sniedza:

- 128 primārās veselības aprūpes ārsti (reģistrēto pacientu skaits 206 665 - 9,1%)
- 26 stacionārās ārstniecības iestādes
- 62 vispārējās izglītības iestādes
- 64 pirmsskolas izglītības iestādes
- V/a „Latvijas Infektoloģijas centra” laboratorijas virusoloģijas nodaļa

Pateicamies visiem monitoringa dalībniekiem par savlaicīgi un precīzi sniegtu informāciju.

Materiāls ir pieejams v/a “SVA” Interneta mājas lapā: www.sva.gov.lv.