



# EPIDEMIOLOĢIJAS BIĻETENS

Valsts aģentūra  
„SABIEDRĪBAS VESELĪBAS AĢENTŪRA”

Reģ. Nr. 900 000 529 76  
Klijānu ielā 7, Rīga, LV-1012  
Tālrunis: 670 815 10  
Fakss: 673 390 06

Nr. 13(1040)

2008. gada 11.martā

## Pārskats par saslimstību ar akūtām augšējo elpceļu infekcijām (AAEI) un gripu\* 2008. gada 10.nedēļā Latvijā

|             | Vecuma grupas | 6.nedēļa | 7.nedēļa | 8.nedēļa | 9.nedēļa | 10.nedēļa | Salīdzinot ar iepriekšējo 9.nedēļu (%) |
|-------------|---------------|----------|----------|----------|----------|-----------|--|
| AAEI        | Vidēji        | 1728,9   | 1403,7   | 1264,8   | 1124,0   | 1133,7    | 0,9                                    |
|             | 0-4           | 6464,7   | 5489,4   | 4505,4   | 4384,6   | 4704,0    | 7,3                                    |
|             | 5-14          | 5332,2   | 4020,2   | 3386,4   | 2983,0   | 3022,9    | 1,3                                    |
|             | 15-64         | 1062,9   | 858,9    | 859,6    | 753,3    | 733,3     | -2,7                                   |
|             | 65>           | 405,2    | 476,3    | 380,4    | 266,0    | 272,2     | 2,3                                    |
| Gripa       | Vidēji        | 261,3    | 161,6    | 75,5     | 23,2     | 8,2       | -64,6                                  |
|             | 0-4           | 690,5    | 328,0    | 207,1    | 34,5     | 8,6       | -75,0                                  |
|             | 5-14          | 935,2    | 589,5    | 234,9    | 48,8     | 13,3      | -72,7                                  |
|             | 15-64         | 170,5    | 109,1    | 55,6     | 23,5     | 9,3       | -60,6                                  |
|             | 65>           | 30,9     | 30,9     | 3,1      | 0,0      | 0,0       | 0,0                                    |
| Pneimonijas | Vidēji        | 20,8     | 19,4     | 13,1     | 14,0     | 10,6      | -24,1                                  |
|             | 0-4           | 86,3     | 60,4     | 51,8     | 8,6      | 34,5      | 300,0                                  |
|             | 5-14          | 39,9     | 44,3     | 17,7     | 31,0     | 31,0      | 0,0                                    |
|             | 15-64         | 15,7     | 14,3     | 12,1     | 14,3     | 5,0       | -65,0                                  |
|             | 65>           | 6,2      | 9,3      | 0,0      | 3,1      | 12,4      | 300,0                                  |

\*pēc SVA filiāļu sniegtajiem datiem par **klīniski apstiprinātiem** saslimšanas gadījumiem uz 100 000 iedzīvotāju.

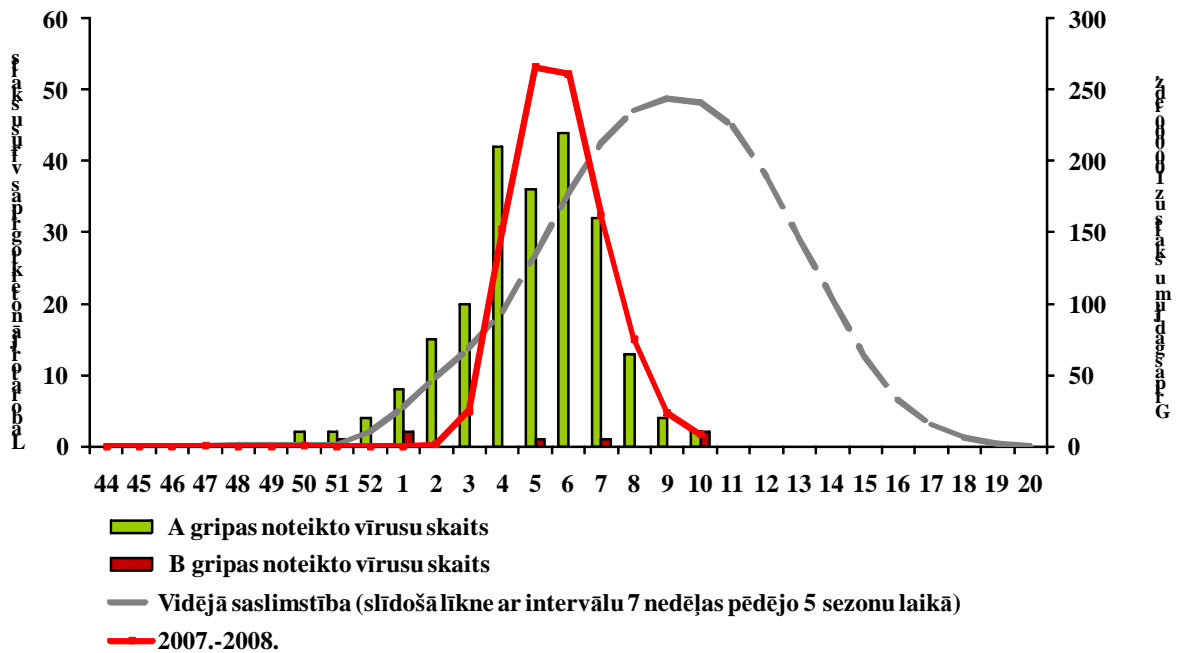
2008.gada 10.nedēļā vidējā saslimstība ar gripu samazinājās par 65% (8 gadījumi uz 100 000 iedzīvotājiem). Gripas sporādiskie gadījumi bija reģistrēti tikai atsevišķās monitoringa teritorijās.

Saslimstība ar citām akūtām augšējo elpceļu infekcijām (AAEI) nedaudz pieauga (par 1%), bet saslimstība ar pneimonijām kopumā samazinājās (par 24%), kaut arī 3 reizes pieauga vecuma grupās „0-4” un „65>”.

Monitoringā iesaistītajās stacionārajās ārstniecības iestādēs (Daugavpilī un Rīgā) ievietoti 17 pacienti ar aizdomām par gripu (9.nedēļā - 26).

Saslimstība virs epidēmiskā sliekšņa nebija reģistrēta nevienā monitoringa teritorijā. Mazāk nekā 100 gadījumi uz 100 000 iedzīvotājiem bija reģistrēti Daugavpilī, Gulbenē, Jelgavā, Ludzā, un Rīgā.

### Saslimstība ar gripu 2007.-2008.gada epidēmiskajā sezonā

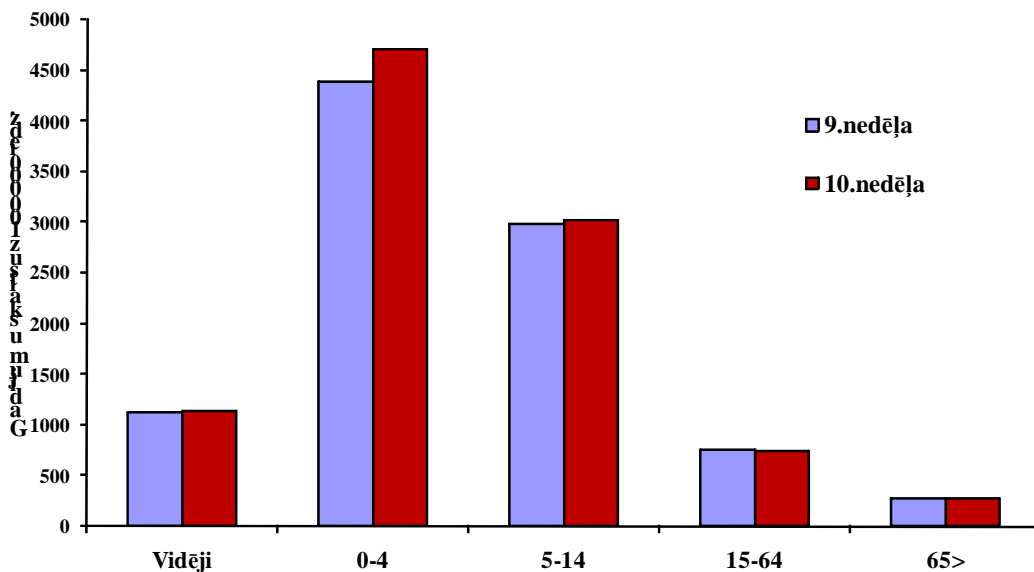


### Saslimstība ar AAEI dažādās vecuma grupās

Saslimstība ar AAEI 2008.gada 10.nedēļā (1133 gadījumi uz 100 000 iedzīvotājiem) salīdzinājumā ar iepriekšējo 9.nedēļu (1124 gadījumi uz 100 000 iedzīvotājiem) nedaudz pieauga par - 1%. Visvairāk saslimstība pieauga vecuma grupā „0-4” - par 7%.

Visaugstākā saslimstība ar AAEI, līdzīgi kā iepriekšējās nedēļās, bija reģistrēta „0-4” un „5-14” vecuma grupās.

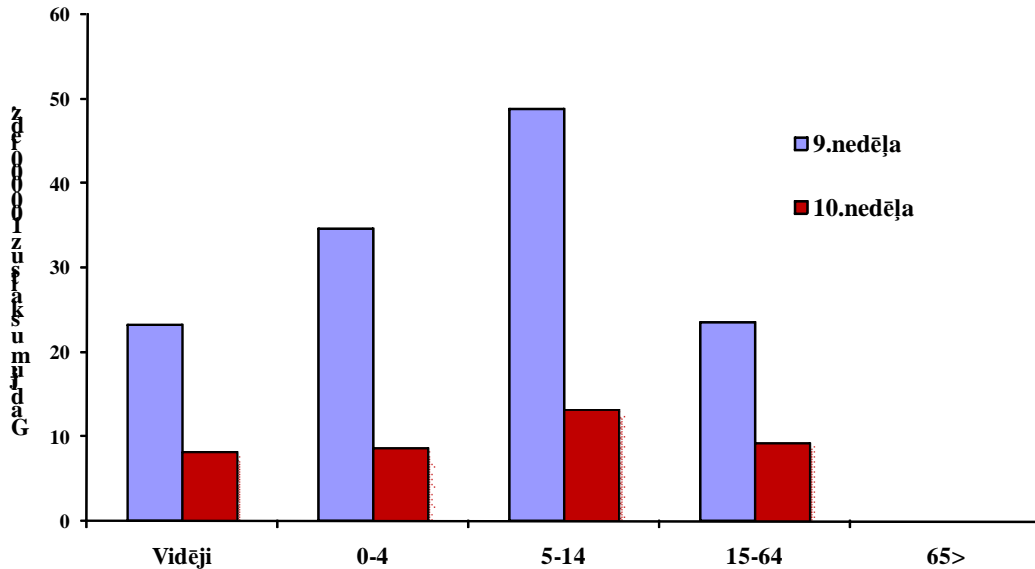
### Saslimstība ar AAEI atsevišķās vecuma grupās



### Saslimstība ar gripu dažādās vecuma grupās

Saslimstība ar gripu samazinājās visās vecuma grupās, vidēji par 65%. Saslimšanas gadījumi vecuma grupā „65>” nebija reģistrēti.

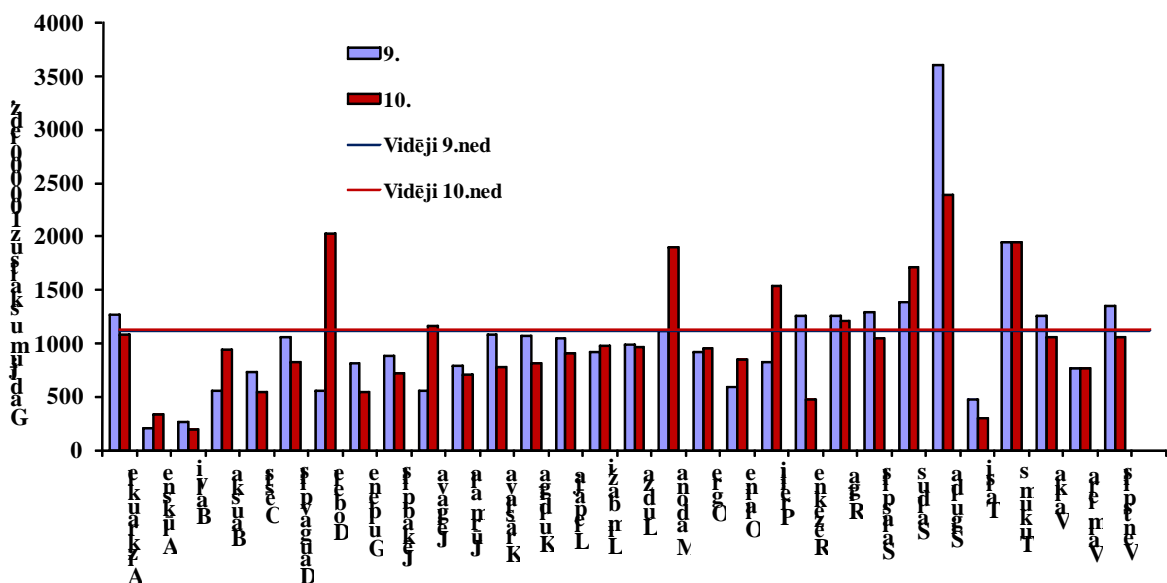
#### Saslimstība ar gripu atsevišķās vecuma grupās



#### Saslimstība ar AAEI monitoringa teritorijās

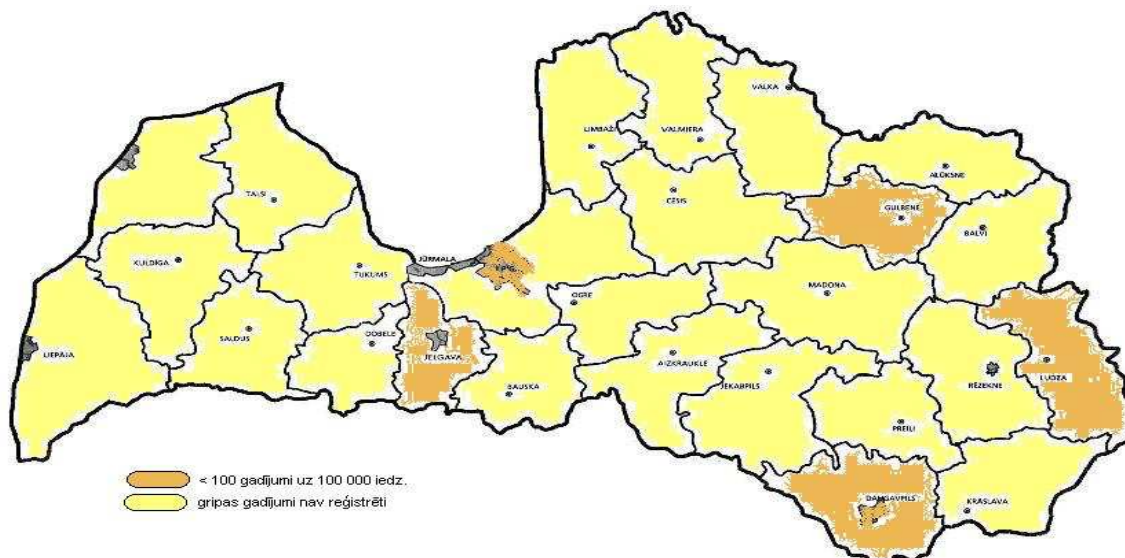
2008.gada 10.nedēļā visaugstākā saslimstība ar AAEI bija reģistrēta Siguldā, Tukumā, Madonā, Dobelē un Saldū. Vislielākais pieaugums bija vērojams Dobelē – par 266% un Jelgavā – par 111%.

#### Saslimstība ar AAEI Latvijas pilsētās



## Saslimstība ar gripu monitoringa teritorijās

Saslimstība ar gripu samazinājās visās monitoringa teritorijās. Saslimšanas gadījumi bija reģistrēti tikai Gulbenes, Jelgavas, Ludzas, Daugavpils pilsētās un rajonos un Rīgā, bet saslimstība nepārsniedza epidēmisko sliekšni (100 gadījumi uz 100 000 iedzīvotājiem).



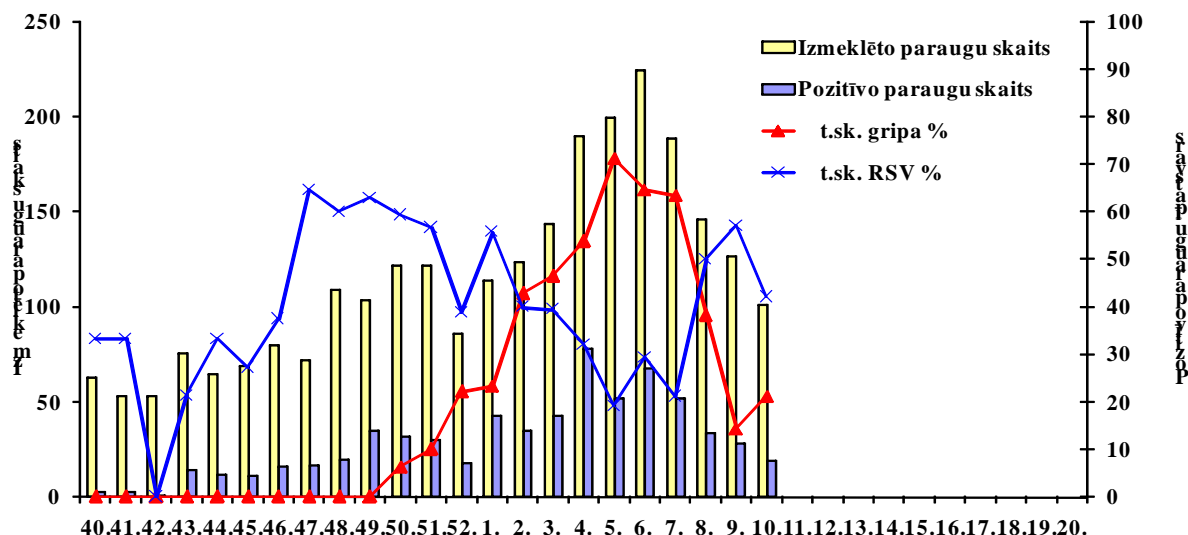
## Skolu un pirmsskolas izglītības iestāžu apmeklējums

Vispārējās izglītības iestādes 2008.gada 10.nedēļā apmeklēja 91% skolēnu, par 1% vairāk nekā 9.nedēļā. Pirmsskolas izglītības iestādes apmeklēja arī par 1% vairāk bērnu nekā iepriekšējā nedēļā - vidēji 77% (9.nedēļā - vidēji 76%).

## Respiratoro vīrusu cirkulācija

V/a „Latvijas Infektoloģijas centrs” laboratorijas virusoloģijas nodaļā 2008.gada 10.nedēļā izmeklēts 101 klīniskais paraugs, no tiem 19 bija pozitīvi (21%). Tajā skaitā noteikti 2 A tipa gripas vīrusi un 2 B tipa gripas vīrusi.

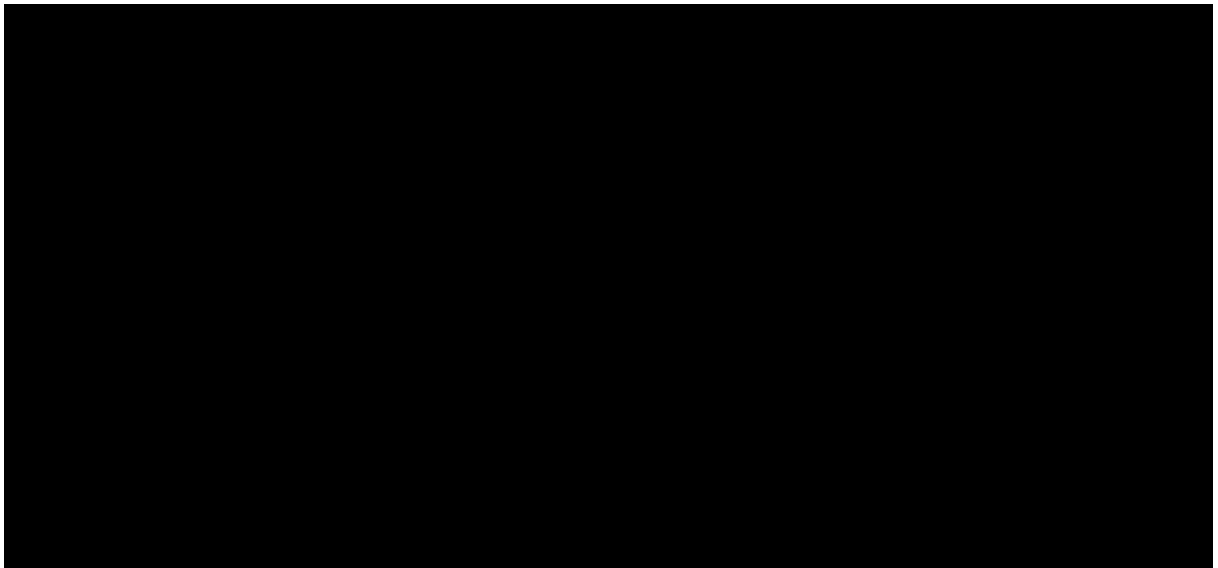
### LIC laboratorijā izmeklēto paraugus skaits akūto elpceļu infekciju diagnostikai un noteikto vīrusu īpatsvars pa nedēļām



Kopējais pozitīvo paraugu īpatsvars salīdzinājumā ar iepriekšējo 9.nedēļu samazinājās par 3%.

Kopš sezonas sākuma izmantojot ekspresmetodi izmeklēti 2634 klīniskie paraugi, 664 paraugos bija noteikti dažādi respiratorie vīrusi t.sk.:

- 224 (34%) - A gripas vīrusi,
- 7 (1%) B - gripas vīrusi,
- 52 (7,8%) - paragripas I tipa vīrusi,
- 4 (0,6%) - paragripas II tipa vīrusi,
- 24 (3,6%) - paragripas III tipa vīrusi,
- 85 (12,7%) - adenovīrusi un
- 268 (40,3%) – respiratori sincītiālie vīrusi.



Pozitīvo paraugu struktūrā gripas vīrusu īpatsvars pieauga (no 14% līdz 21%), respiratori sincītiālo vīrusu (RSV) īpatsvars ir samazinājies no 57% līdz 42%.

Pagājušajā nedēļā 15 gripas vīrusiem noteikts antigēnais raksturojums, visi bija A(H1N1) tipa gripas vīrusi. Pēc tālākās tipēšanas noteikti 11 *A/H1N1/Solomon Islands/3/2006*-līdzīgi vīrusi un 1 *A/H1N1/Thessaloniki/24/2005*--līdzīgs vīruss.

### **Kopsavilkums par gripas epidemioloģisko situāciju Latvijā**

2008.gada 10.nedēļā (no 3.marta līdz 9.martam) Latvijā bija vērojama tikai sporādiska gripas izplatība atsevišķās teritorijās. Gripas aktivitāte samazinājās vidēji par 65%. Vidējā saslimstība bija 8 gadījumi uz 100 000 iedzīvotājiem. Saslimstība zem epidēmiskā sliekšņa bija reģistrēta tikai 5 monitoringa teritorijās. Pārējās 26 pilsētās un rajonos gripas gadījumi netika reģistrēti. Saslimstība ar citām akūtām augšējo elpceļu infekcijām nedaudz pieauga, bet saslimstība ar pneimonijām vidēji samazinājās, tomēr „0-4” un „65>” vecuma grupās pieauga 3 reizes.

Monitoringā iesaistītajās stacionārajās ārstniecības iestādēs pacientu skaits ar aizdomām par gripu samazinājās par 65%. Pacienti ar aizdomām par gripu bija hospitalizēti Daugavpilī (4) un Rīgā (13).

2008.gada 10.nedēļā pozitīvo paraugu struktūrā gripas vīrusu īpatsvars pieauga no 14% līdz 21% (noteikti 2 *A* un 2 *B* tipa vīrusi), respiratori sincītiālo vīrusu (RSV) īpatsvars ir samazinājies no 57% līdz 42%.

Neskatoties uz to, ka noteikto gripas vīrusu īpatsvars nedaudz pieauga un noteikti arī B tipa gripas vīrusi, saslimstības pieaugums nav sagaidāms.

## Pārskats par gripas vīrusu cirkulāciju Eiropā

(Dati iegūti no *European Influenza Surveillance Scheme (EISS) tīkla mājas lapas*)

Vidējās intensitātes gripas izplatība bija vērojama 15 valstīs. Vairākās Eiropas valstīs (9.nedēļā) saslimstība ar gripu samazinājās vai saglabājās bez izmaiņām. B tipa gripas vīrusa īpatsvars ir pieaudzis līdz 55% no kopējā pozitīvo paraugu skaita, kas ir noteikti 9.nedēļā.

Kopš monitoringa sezonas sākuma (no 40.nedēļas līdz 9.nedēļai) pavisam noteikti 12156 gripas vīrusi, t.sk. 72% bija A gripas vīrusi, no kuriem 97% bija A H1 gripas vīrusi. Līdz 5.martam 15 Eiropas valstīs bija izolēti A/(H1N1) vīrusi, kuriem bija konstatēta rezistence pret oseltamivīru.

No 12156 izolētiem gripas vīrusiem bija noteikti: 4709 (39%) A (netipēti), 3957 (33%) - A (H1), 112 (1%) - A(H3) un 3378 (28%) bija B tipa gripas vīrusi.

Antigēnais raksturojums noteikts 2815 gripas vīrusiem, no tiem:

- **2053 - A/Solomon Island/3/2006 (H1N1)-like\***,
- 60 - A/New Caledonia/20/99 (H1N1) –like,
- 51 - A/Brisbane/10/2007 (H3N2)-like,
- **11 - A/Wisconsin/67/2005 (H3N2)-like\***,
- 628 - B/Florida/4/2006-like (B/Yamagata/16/88 lineage),
- **12 - B/Malaysia/2506/200-like (B/Victoria/2/87 lineage\*)**.

\* iekļauti 2007.-2008.gada pretgripas vakcīnas sastāvā.

Vairākās valstīs šajā sezonā dominēja A/H1 gripas vīruss. Tomēr izolēto B gripas vīrusu īpatsvars pārsniedza A tipa gripas vīrusu skaitu Spānijā (sākot ar 4.nedēļu), Itālijā (sākot ar 6.nedēļu), Anglijā (sākot ar 7.nedēļu), Čehijā, Francijā, Grieķijā, Ungārijā, Īrijā, Zviedrijā, Šveicē (sākot ar 7 nedēļu), Vācijā, Luksemburgā, Portugālē, Skotijā un Slovākijā (sākot ar 9.nedēļu).

B tipa gripas vīrusa īpatsvars pieauga no 50% (8.nedēļā) līdz 55% (9.nedēļā). Neskatoties uz atšķirībām starp cirkulējošo un vakcīnā iekļauto B gripas vīrusa celmu sagaidāms, ka 2007.-2008.gada vakcīna nodrošina pietiekamu aizsardzību pateicoties krusteniskai antivielu atbildei. Liels skaits pēdējo cirkulējošo A(H1N1) vīrusu vidū pēc antigēnā raksturojuma atšķiras no šā gada vakcīnā iekļautā A(H1N1) vīrusa celma un vairāk līdzīgi citam A/Brisbane/59/2007(H1N1) vīrusam, tādēļ PVO rekomendē to iekļaut 2008.-2009.gada sezonas jaunajā vakcīnas sastāvā.

**PVO rekomendētais gripas vakcīnas sastāvs 2008-2009.gada sezonai ziemeļu puslodē:**

- A/Brisbane/59/2007 (H1N1)-like virus;
- A/Brisbane/10/2007 (H3N2)-like virus;\*
- B/Florida/4/2006-like virus.\*\*

\* - A/Brisbane/10/2007 (H3N2)-like virus ir pašreizējās dienviņu puslodes vakcīnas sastāvā;

\*\* - B/Florida/4/2006- un B/Brisbane/3/2007(B/Florida/4/2006 like virus) ir dienviņu puslodes pašreizējās vakcīnas sastāvā.

**Materiālu sagatavoja:** SVA Infekcijas slimību epidemioloģiskās uzraudzības daļas epidemioloģe R.Nikiforova, SVA Infekcijas slimību epidemioloģiskās uzraudzības daļas vadītāja vietniece I.Lucenko.

2007.-2008.gada AAEI un gripas monitoringa 10.nedēļā SVA filiālēm datus sniedza:

- 128 primārās veselības aprūpes ārsti (reģistrēto pacientu skaits 206 665 - 9,1%)
- 26 stacionārās ārstniecības iestādes
- 62 vispārējās izglītības iestādes
- 64 pirmsskolas izglītības iestādes
- V/a „Latvijas Infektoloģijas centra” laboratorijas virusoloģijas nodaļa

**Pateicamies visiem monitoringa dalībniekiem par savlaicīgi un precīzi sniegtu informāciju.**

Materiāls ir pieejams v/a “SVA” Interneta mājas lapā: [www.sva.gov.lv](http://www.sva.gov.lv).