



# EPIDEMIOLOĢIJAS BIĻETENS

Valsts aģentūra  
„SABIEDRĪBAS VESELĪBAS AĢENTŪRA”

Reģ. Nr. 900 000 529 76  
Klijānu ielā 7, Rīga, LV-1012  
Tālrunis: 670 815 10  
Fakss: 673 390 06

Nr.69(1027)

2007. gada 28.decembrī

## Pārskats par saslimstību ar akūtām augšējo elpceļu infekcijām (AAEI) un gripu\* 2007. gada 51.nedēļā Latvijā

Vecuma grupas		47.nedēļa	48.nedēļa	49.nedēļa	50.nedēļa	51.nedēļa	Salīdzinot ar iepriekšējo 50.nedēļu (%)
AAEI	Vidēji	1173,4	1290,4	1262,9	1326,8	1200,7	-10,5
	0-4	5670,6	5989,9	5739,7	6154,0	6465,4	4,8
	5-14	3182,5	3681,8	3510,5	3816,3	3249,6	-17,4
	15-64	666,3	736,0	702,6	744,7	630,7	-18,1
	65>	358,8	320,0	519,6	383,5	389,7	1,6
Gripa	Vidēji	0,5	0,0	0,0	0,5	0,0	
	0-4	0,0	0,0	0,0	0,0	0,0	
	5-14	0,0	0,0	0,0	0,0	0,0	
	15-64	0,7	0,0	0,0	0,7	0,0	
	65>	0,0	0,0	0,0	0,0	0,0	
Pneimonijas	Vidēji	16,5	22,6	16,0	19,4	14,6	-32,6
	0-4	60,4	69,7	43,2	51,8	61,2	15,4
	5-14	22,2	40,4	31,0	44,3	13,5	-228,7
	15-64	14,3	18,2	12,1	15,7	11,5	-36,9
	65>	6,2	12,5	12,4	6,2	12,4	50,0

\*pēc SVA filiāļu sniegtajiem datiem par **klīniski apstiprinātiem** saslimšanas gadījumiem uz 100 000 iedzīvotāju.

Monitoringā iesaistītajās ambulatorajās ārstniecības iestādēs 2007.gada 51.nedēļā nav reģistrēts neviens klīniski apstiprinātais gripas gadījums (50.nedēļā bija reģistrēts viens gripas gadījums Rīgā; pirmais gripa gadījums bija reģistrēts 47.nedēļā, Rīgā).

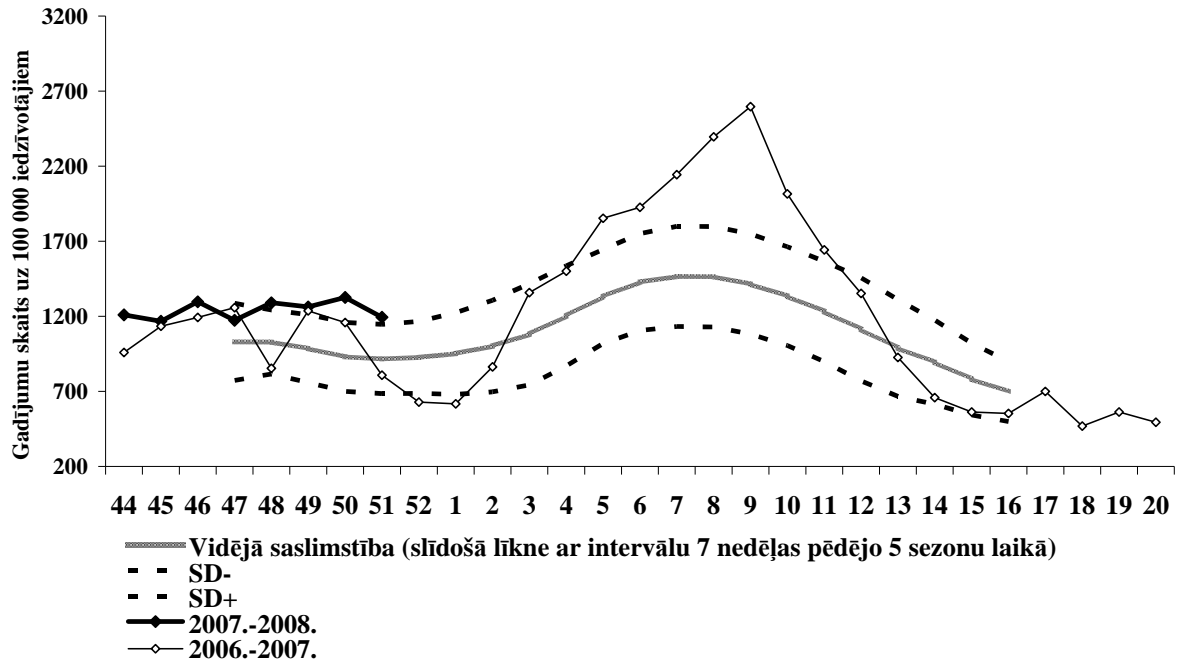
2007.gada 51.nedēļā tika reģistrēti 2468 saslimšanas gadījumi ar AAEI (50.nedēļā - 2742) un 30 saslimšanas gadījumi ar pneimonijām (50.nedēļā- 40).

Monitoringā iesaistītajās stacionārajās ārstniecības iestādēs kopš sezonas sākuma (no 40.nedēļas) netika ievietots neviens ar gripu saslimis patients.

Saslimstība ar akūtām augšējo elpceļu infekcijām monitoringa 51.nedēļā (1200,7 gadījumi uz 100 000 iedzīvotājiem) bija 1,5 reizes augstāka nekā iepriekšējās sezonas 51.nedēļā (808,5 gadījumi uz 100 000 iedzīvotājiem).

Saslimstība ar pneimonijām šā gada monitoringa 51.nedēļā (14,6 saslimšanas gadījumi uz 100 000 iedzīvotājiem) bija 1,7 reizes augstāka nekā 2006.gada 51.nedēļā (8,3 saslimšanas gadījumi uz 100 000 iedzīvotājiem).

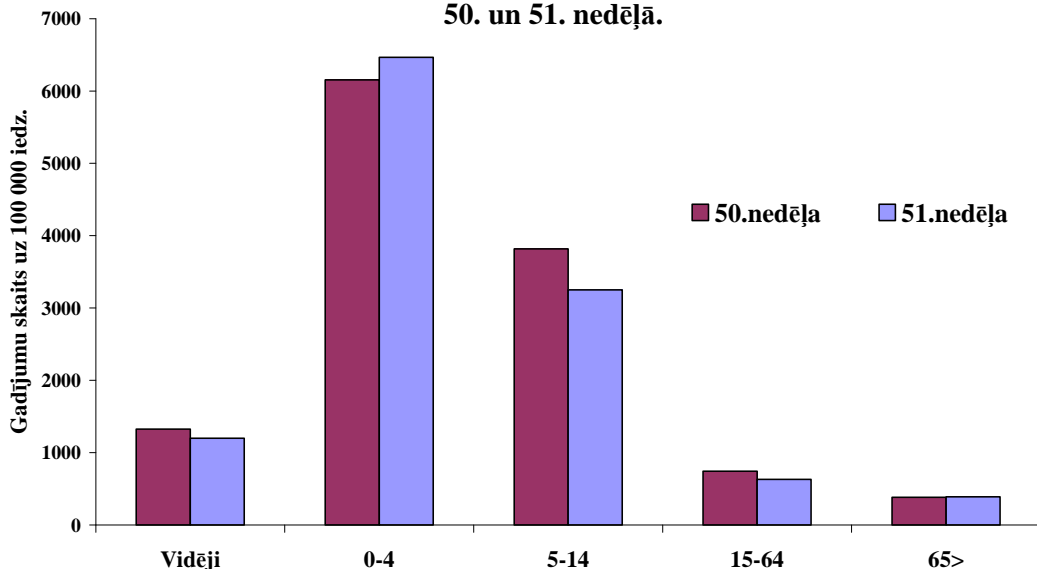
### Saslimstība ar AAEI 2007.-2008. gada epidēmiskajā sezonā pa nedēļām



### Saslimstība ar AAEI 2007.gada 51.nedēļā atsevišķās vecuma grupās

Visaugstākā saslimstība ar AAEI, līdzīgi kā iepriekšējās nedēļās, bija reģistrēta vecuma grupā „0-4 gadi”, augstāka par vidējiem rādītājiem saslimstība bija vecuma grupā „5-14 gadi”, zemāka nekā vidējie rādītāji - vecuma grupās „15-64 gadi” un „65 >”.

### Saslimstība ar AAEI atsevišķās vecuma grupās 2007.gada 50. un 51. nedēļā.



### Saslimstība ar AAEI 2007.gada 51.nedēļā salīdzinājumā ar iepriekšējo 50.nedēļu

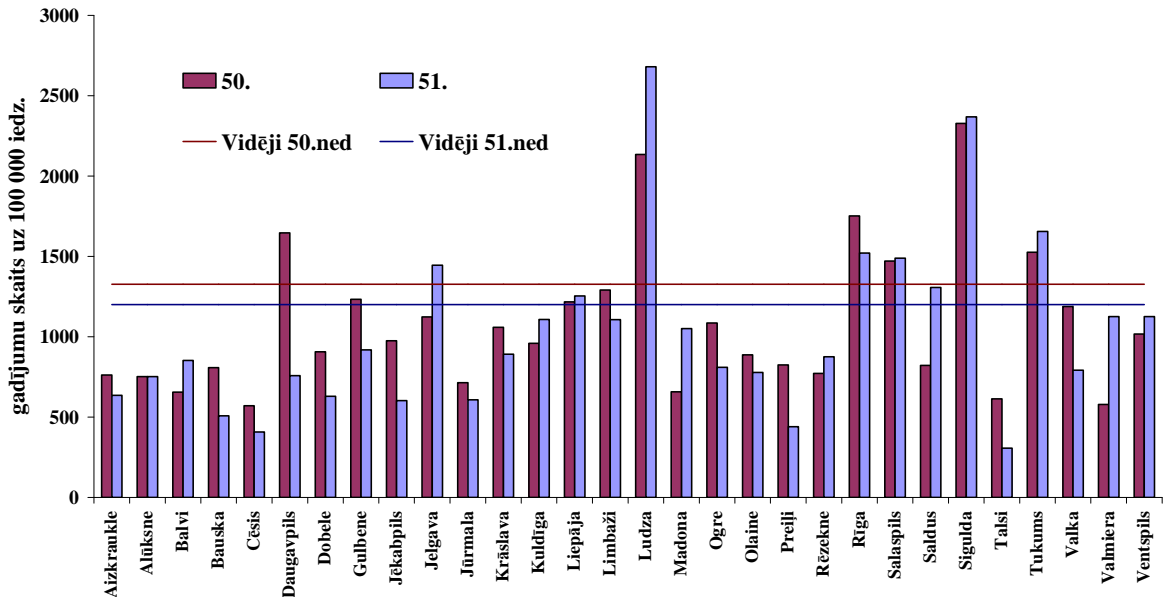
Saslimstība ar AAEI 51.nedēļā (1200,7 gadījumi uz 100 000 iedzīvotājiem) bija par 10,5% zemāka nekā iepriekšējā 50.nedēļā (1326,8 gadījumi uz 100 000 iedzīvotājiem). Saslimstība samazinājās vecuma grupās „5-14gadi” un „15-64 gadi”, bet vecuma grupās „0-4 gadi” un „>65” bija vērojams neliels saslimstības pieaugums, attiecīgi par 4,8% un 1,6%. Arī

saslimstība ar pneimonijām samazinājās vecuma grupās „5-14 gadi” un „15-64 gadi”, bet vecuma grupās „0-4 gadi” un „>65” pieauga attiecīgi par 15,4% un 50%.

### Saslimstība ar AAEI atsevišķās monitoringa teritorijās 50.un 51.nedēļā

Visaugstākā saslimstība ar AAEI bija reģistrēta Ludzā un Siguldā. Augstāka par vidējo saslimstība ar AAEI 51.nedēļā bija Tukumā, Salaspilī, Rīgā, un Jelgavā.

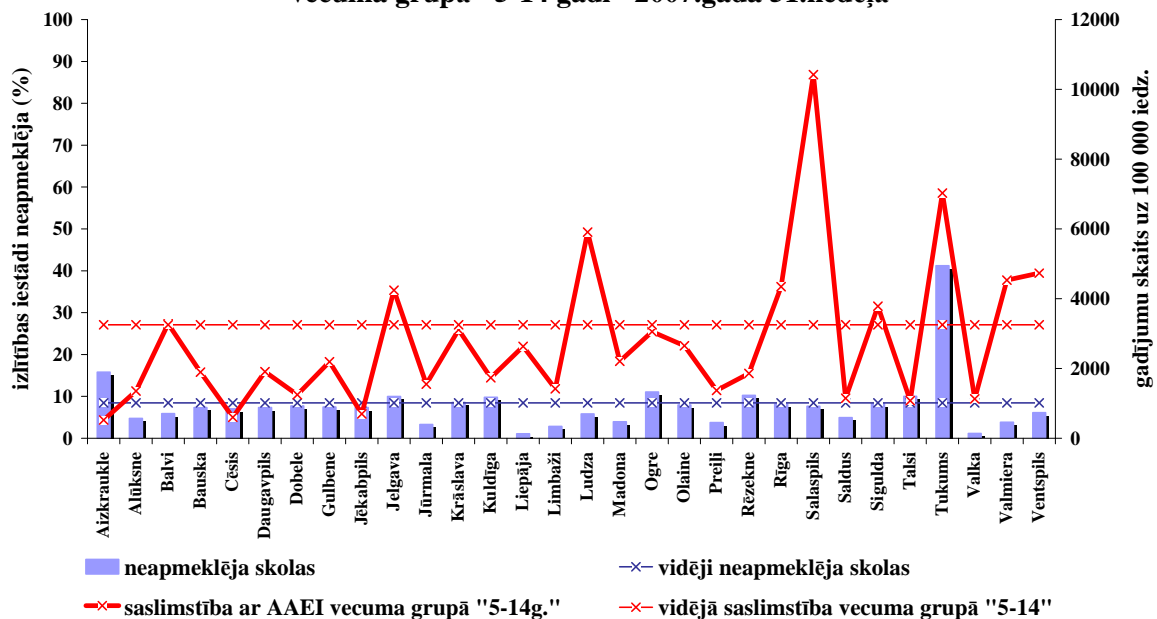
### Saslimstība ar AAEI Latvijas pilsētās 2007.gada 50. un 51.nedēļā



### Skolu un pirmsskolas izglītības iestāžu apmeklējums

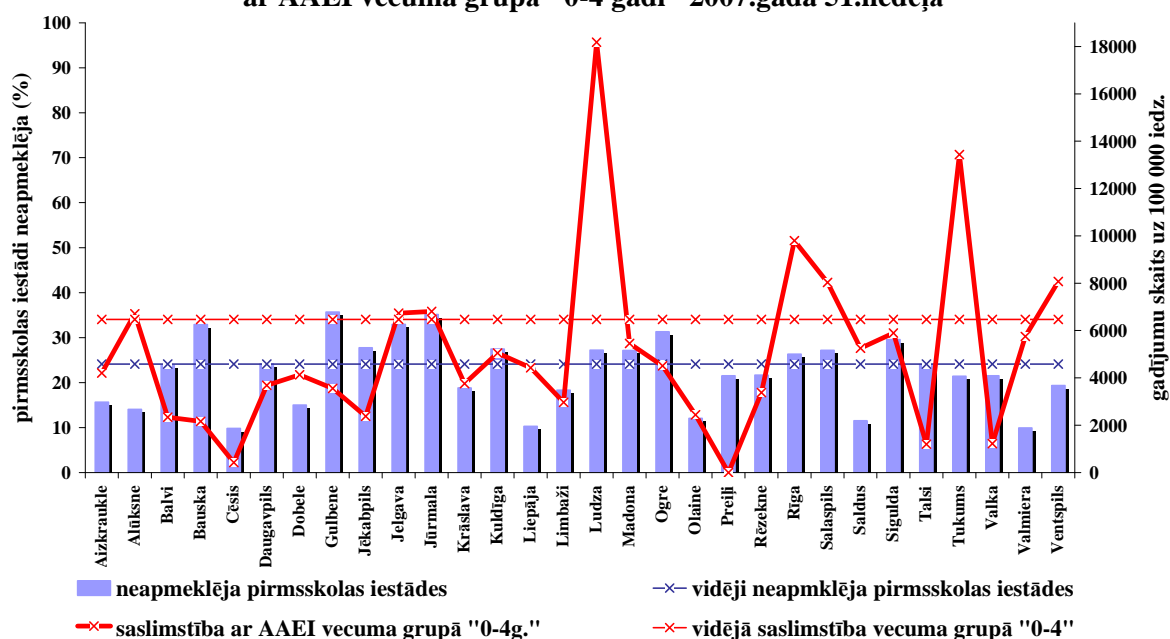
Monitoringā iesaistītājās vispārējās izglītības iestādēs 51.nedēļā skolu apmeklēja vidēji 92,7% skolēni, kas bija nedaudz vairāk nekā iepriekšējā 50.nedēļā (91,5%). Vismazāk skolēnu skolu apmeklēja Tukumā (58,8%) un Aizkrauklē (84,2).

### Izglītības iestāžu neapmeklējumu īpatsvars (%) un saslimstība ar AAEI vecuma grupā "5-14 gadi" 2007.gada 51.nedēļā



Pirmskolas izglītības iestāžu apmeklējums 51.nedēļā (76,8%) arī bija nedaudz lielāks nekā iepriekšējā 50.nedēļā (75,9%). Viszemākais apmeklējums bija Gulbenē (64,3%), Jūrmalā (64,8%) un Jelgavā (67,1%).

### Pirmskolas izglītības iestāžu neapmeklējumu īpatsvars (%) un saslimstība ar AAEI vecuma grupā "0-4 gadi" 2007.gada 51.nedēļā



### Respiratoro vīrusu cirkulācija 2007.gada 40.-50. nedēļā

V/a „Latvijas Infektoloģijas centrs” laboratorijas virusoloģijas nodaļā 2007.gada 50.nedēļā noteikti 2 *A tipa* gripas vīrusi un viens *B tipa* gripas vīruss. No 122 laboratorijā piegādātajiem klīniskajiem paraugiem, kas bija izmeklēti ar ekspresmetodi 51.nedēļā, pozitīvi bija 30 (24,6%).

Kopš sezonas sākuma izmantojot ekspresmetodi izmeklēti 988 klīniskie paraugi, 194 (19,6%) paraugos bija noteikti dažādi respiratorie vīrusi t.sk.: 5 gripas vīrusi, 39 paragripas I tipa vīrusi, 6 paragripas III tipa vīrusi, 1 paragripas II tipa vīruss, 44 adenovīrusi un 99 respiratori sincītiālais vīrusi (RSV).

Kopējais pozitīvo paraugu īpatsvars salīdzinājumā ar iepriekšējo 50.nedēļu nedaudz samazinājās. Toties pozitīvo paraugu struktūrā gripas vīrusu īpatsvars pieauga no 6,3% līdz 10%, bet RSV īpatsvars nedaudz samazinājās (no 59% līdz 57%).

V/a „Latvijas infektoloģijas centrs” laboratorijas virusoloģijas nodaļā ar ekspresmetodi noteikto vīrusu skaits pa nedēļām 2007.-2008.gada epidēmiskajā sezonā

Nedēļas	40.	41.	42.	43.	44.	45.	46.	47.	48.	49.	50.	51.	Kopā
Izmeklēto paraugu skaits, t.sk. pozitīvi:	63	53	53	76	65	69	80	72	109	104	122	122	988
A gripa											2	2	4
B gripa												1	1
Paragripa I				8	4	2	5	1	3	6	4	6	39
Paragripa II											1		1
Paragripa III		1	1			1		1		1		1	6
Respiratori sincītiālais vīruss	1	1		3	4	3	6	11	12	22	19	17	99
Adenovīruss	2	1		3	4	5	5	4	5	6	6	3	44
Pozitīvo paraugu skaits	3	3	1	14	12	11	16	17	20	35	32	30	194
Pozitīvo paraugu īpatsvars (%)	4,8	5,7	1,9	18,4	19	15,9	20	23,6	18,3	33,7	26,2	24,6	19,6
t.sk. gripa %	0	0	0	0	0	0	0	0	0	0	6,3	10	2,6

## Kopsavilkums

2007.gada 51.nedēļā Latvijā tika reģistrēti sporādiskie gripas gadījumi. Monitoringā iesaistītajās ambulatorajās ārstniecības iestādēs 51.nedēļā nebija reģistrēts neviens klīniski apstiprinātais gripas gadījums, tomēr v/a „Latvijas Infektoloģijas centrs” laboratorijas virusoloģijas nodaļa ziņoja par trim laboratoriski apstiprinātiem gripas gadījumiem – pacientiem, kuri ārstējās v/a „Latvijas Infektoloģijas centrs” slimnīcā (2) un bērnu slimnīcā „Gaiļezers” (1). Saslimstība ar citām AAEI Latvijā 2007.gada 51.nedēļā salīdzinājumā ar iepriekšējo 50.nedēļu samazinājās vidēji par 10,5 %.

V/a „Latvijas Infektoloģijas centrs” laboratorijas virusoloģijas nodaļā 2007.gada 51.nedēļā noteikti 2 *A tipa* gripas vīrusi un 1 *B tipa* gripas vīruss. Pozitīvo paraugu struktūrā gripas vīrusu īpatsvars pieauga no 6,3% līdz 10%, bet RSV īpatsvars nedaudz samazinājās (no 59% līdz 57%), kas varētu liecināt par gripas aktivitātes pieaugumu. Tomēr tuvākajās divās nedēļās sakarā ar ziemas brīvlaiku skolās saslimstība ar respiratorām infekcijām Latvijā samazināsies.

### Pārskats par gripas vīrusu cirkulāciju Eiropā 2007. gada 40.-50.nedēļā

(Dati iegūti no *European Influenza Surveillance Scheme (EISS) tīkla mājas lapas*)

Gripas aktivitāte Eiropas valstīs šajā sezonā vēl nav sasniegusi epidēmijas līmeni. Vairākās Eiropas valstīs 50.nedēļā tika reģistrēti sporādiskie gripas gadījumi. Spānija un Čehija ziņo par lokāliem uzliesmojumiem.

Kopš monitoringa sezonas sākuma (no 40.nedēļas līdz 50.nedēļai) pavisam noteikti 555 gripas vīrusi, no tiem 78% bija A gripas vīrusi. No 555 izolētiem gripas vīrusiem bija noteikti: 191 A (netipēti), 220 - A (H1), 21 - A(H3) un 123 bija B tipa gripas vīrusi.

Antigēnais raksturojums noteikts 124 gripas vīrusiem, no tiem:

- 101 - *A/Solomon Island/3/2006 (H1N1)-līdzīgs*,
- 7 - *A/Brisbane/10/2007 (H3N2)-līdzīgs*,
- 10 - *B/Florida/4/2006-līdzīgs (B/Yamagata/16/88 izcelsmes)*,
- 6 - *B/Malaysia/2506/200-līdzīgs (B/Victoria/2/87celms)*.

Laboratoriski apstiprināto gripas gadījumu skaits Eiropā pieaug, tomēr klīniskās gripas aktivitāte joprojām ir zema. Tuvākās divās nedēļās var sagaidīt, ka saslimstības līmenis paliks zems sakarā ar Ziemassvētku un Jaunā gada brīvdienām skolās. Iepriekšējā pieredze rāda, ka arī primāro ārstu ziņojumu skaits šajā periodā samazinās.

Pēc dominējošā vīrusa noteikšanas var secināt, ka situācijā Eiropā ir līdzīga ASV, kur pārsvarā arī tiek noteikti A(H1) vīrusi. Pēc turpmākā A(H1) vīrusa antigēna raksturojuma ir konstatēts, ka tas atbilst vīrusam *A/Solomon Island/3/2006 (H1N1)-līdzīgs*, kurš ir iekļauts 2007.-2008.gada sezonas vakcīnas sastāvā.

**Materiālu sagatavoja:** SVA Infekcijas slimību epidemioloģiskās uzraudzības daļas epidemioloģe R.Nikiforova, SVA Infekcijas slimību epidemioloģiskās uzraudzības daļas vadītājs J.Perevoščikovs.

2007.-2008.gada AAEI un gripas monitoringa 51.nedēļā SVA filiālēm datus sniedza:

- 127 primārās veselības aprūpes ārsti (reģistrēto pacientu skaits 205 541 - 9,0%)
- 26 stacionārās ārstniecības iestādes
- 62 vispārējās izglītības iestādes
- 64 pirmsskolas izglītības iestādes
- V/a „Latvijas Infektoloģijas centra” laboratorijas virusoloģijas nodaļa

**Pateicamies visiem monitoringa dalībniekiem par savlaicīgi un precīzi sniegtu informāciju.**

Materiāls ir pieejams v/a “SVA” Interneta mājas lapā: [www.sva.gov.lv](http://www.sva.gov.lv).