



EPIDEMIOLOĢIJAS BIĻETENS

Valsts aģentūra

Sabiedrības veselības aģentūra

Reģ. Nr.90000052976

Klijānu ielā 7, Rīga, LV-1012

Tālrunis: 7081510, fakss: 7339006

Nr. 15 (973)

2007. gada 14.martā

Pārskats par saslimstību ar akūtām augšējo elpceļu infekcijām (AAEI) un gripu * 2007. gada 10. nedēļā Latvijā

		6.	7.	8.	9.	10.	Salīdzinot 10.ned. ar iepriekšējo nedēļu (%)
AAEI	Kopā	1926,4	2105,3	2395,6	2597,1	2015,6	-28,9
	0-4	5562,5	5892,4	6855,8	6572,1	5918,8	-11,0
	5-14	4729,4	5223,2	5896,5	6672,4	4755,0	-40,3
	15-64	1155,4	1279,2	1446,8	1597,8	1239,6	-28,9
	65>	717,3	736,3	854,6	930,9	755,4	-23,2
Gripa	Kopā	31,9	152,6	634,7	932,9	792,8	-17,7
	0-4	33,0	224,3	1088,7	1286,7	1108,5	-16,1
	5-14	99,4	365,5	1426,8	2074,5	1766,7	-17,4
	15-64	22,3	119,6	494,6	774,9	631,6	-22,7
	65>	3,8	38,2	198,4	236,5	335,7	29,6
Pneimonijas	Kopā	17,1	30,5	50,9	54,6	35,6	-53,4
	0-4	26,4	59,4	105,6	138,6	72,6	-91,0
	5-14	22,4	41,7	112,2	96,2	189,2	49,1
	15-64	16,7	24,3	38,3	40,3	31,3	-28,7
	65>	7,6	34,3	15,3	34,3	34,3	0,1

*pēc SVA filiāļu sniegtajiem datiem par **virusoloģiski neapstiprinātiem** saslimšanas gadījumiem uz 100 000 iedzīvotājiem.

Saskaņā ar monitoringā iesaistīto ambulatoro ārstniecības iestāžu datiem 2006.-2007.gada monitoringa 10.nedēļā Latvijā gripas aktivitāte ir mazinājusies (par 17,7%), tomēr joprojām saglabājās augstā līmenī (793 gadījumi uz 100 000 iedzīvotāju). Arī saslimstība ar citām AAEI 10.nedēļā ir samazinājusies vidēji par 28,9%.

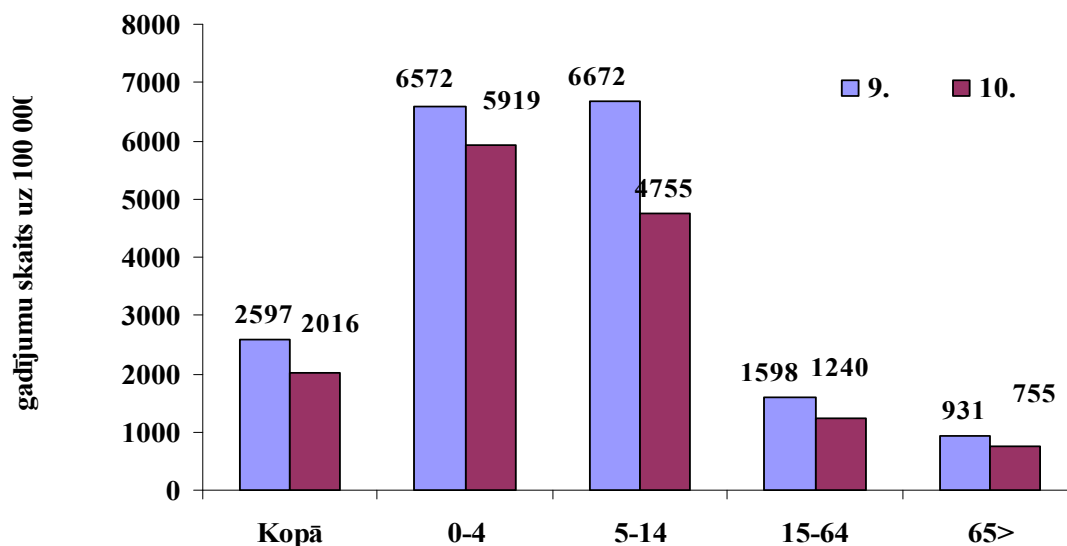
2007.gada 10.nedēļā monitoringā iekļautajās ambulatorajās iestādēs tika reģistrēti 1715 klīniski apstiprināti gripas gadījumi (9.nedēļā – 2018), 4360 saslimšanas gadījumi ar citām AAEI (9.nedēļā - 5618) un 77 saslimšanas gadījumi ar pneimonijām (9.nedēļā - 200).

Saskaņā ar stacionāro iestāžu sniegtiem datiem 10.nedēļā tika hospitalizēts 201 ar gripu saslimušais pacients (9.nedēļā - 212) un 73 slimnieki ar gripas komplikācijām (9.nedēļā – 105). Saslimušie ar gripu hospitalizēti Rīgā - 103, Daugavpilī – 25, Liepājā – 17, Jelgavā - 24, Tukumā - 16, Rēzeknē - 5, Valmierā -3, Jēkabpilī -3, Ventspilī -3, Gulbenē -2. Pacienti ar gripas komplikācijām hospitalizēti Ogrē – 29, Jelgavā – 22, Rīgā – 9, Daugavpilī –8, Gulbenē- 5.

Saslimstība ar AAEI un gripu 2007.gada 10.nedēļā salīdzinājumā ar iepriekšējo nedēļu

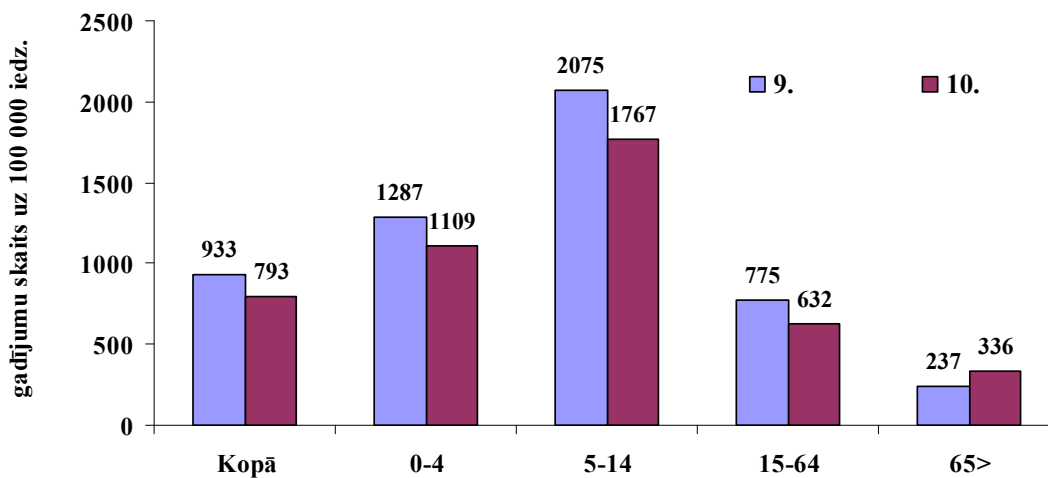
Saslimstība ar AAEI 10.nedēļā salīdzinājumā ar iepriekšējo nedēļu ir samazinājusies visās vecuma grupās, vidēji par 28,9%. Visaugstākā saslimstība ir „0-4” vecuma grupā.

Saslimstība ar AAEI atsevišķās vecuma grupās



Saslimstība ar gripu 10.nedēļā arī samazinājās gandrīz visās vecuma grupās. Vecuma grupā „>65” saslimstība ar gripu 10.nedēļā pieauga par 29,6%.Visaugstākā saslimstība bija vecuma grupā „5-14” (1767 uz 100 000 iedzīvotājiem), viszemākā – vecumā „>65” (336 uz 100 000 iedzīvotājiem).

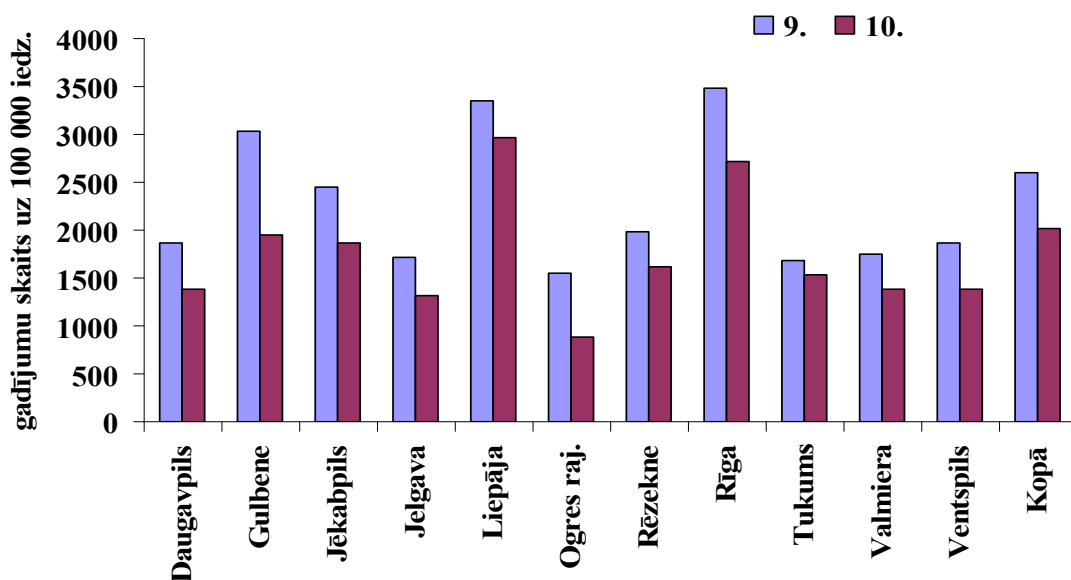
Saslimstība ar gripu atsevišķās vecuma grupās



Saslimstība ar AAEI un gripu dažādās filiāļu apkalpojamās teritorijās

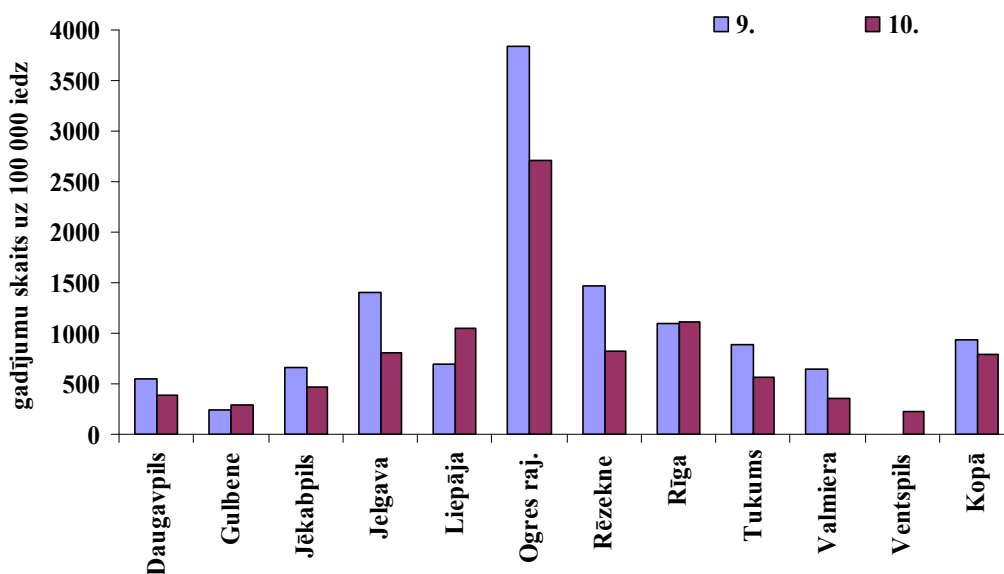
Visaugstākā saslimstība ar AAEI, līdzīgi kā iepriekšējā nedēļā, bija Liepājas (2973,0), Gulbenes filiāles monitoringa teritorijā (1946,2) un Rīgā (2721,0 uz 100 000 iedz.).

Saslimstība ar AAEI dažādās filiāļu apkalpojamās teritorijās



Saslimstība ar AAEI 10.nedēļā ir samazinājusies visās monitoringa teritorijās. Vislielākais saslimstības samazinājums bija Ogres rajona iedzīvotāju vidū (77,5%).

Saslimstība ar gripu dažādās filiāļu apkalpojamās teritorijās

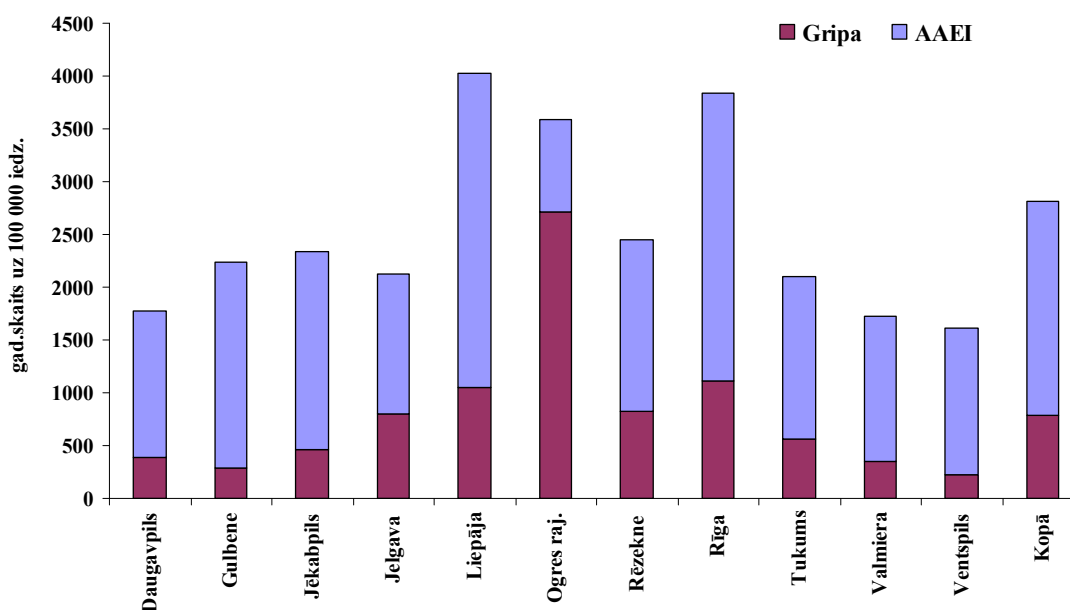


Visaugstākā saslimstība ar gripu reģistrēta Ogres rajonā (2716,9). Salīdzinājumā ar 9.nedēļi saslimstība ar gripu ir mazinājusies Daugavpils, Jēkabpils, Jelgavas, Rēzeknes, Tukuma un Valmieras filiāles monitoringa teritorijās un arī Ogres rajonā.

Dažās filiāļu teritorijās saslimstība ar gripu pieauga: Ventspils filiāles monitoringa teritorijā (par 100%, kur līdz šim bija reģistrēti tikai sporādiskie gadījumi, bet 10.nedēļā saslimstība 2 reizes pārsniedza epidēmisko sliekšni); Liepājas (par 33,3 %, kur reģistrēta arī visaugstākā saslimstība ar citām AAEI) un Gulbenes filiāles monitoringa teritorijā (par 20%).

Rīgā saslimstība ar gripu saglabājās iepriekšējās nedēļas līmenī (pieaugums par 1,2%).

Saslimstība ar gripu un AAEI dažādās administratīvajās teritorijās 2007.gada 10.nedēļā



Liepājas filiāles monitoringa teritorijā, Rīgā un Ogres rajonā saslimstība ar gripu un AAEI kopā bija ievērojami augstāka nekā citās valsts teritorijās.

Izglītības iestāžu apmeklējums 2007.gada 10.nedēļā

Vispārējās izglītības iestāžu apmeklējums 10.nedēļā (86,2%) salīdzinājumā ar 9.nedēļu pieauga gandrīz par 5%. Līdzīgi, kā iepriekšējā nedēļā, viszemākais apmeklējumu rādītājs bija Rīgas monitoringa izglītības iestādēs (81,6%) un visaugstākais - Valmieras filiāles apkalpojamā teritorijā (92,2%).

Izglītības iestāžu apmeklējums 2006.-2007.gada epidēmiskajā sezonā

Izglītības iestāde	SVA filiāle / nedēļa	Daugavpils	Gulbenes	Jēkabpils	Jelgavas	Liepājas	Ogres	Rēzeknes	Rīgas	Tukuma	Valmieras	Ventspils	Kopā
Vispārējās izglītības iestādes	6.	73,6	87,7	79,8	60,3	92,8	n/d	74,4	82,2	85,2	89,7	87,2	80,6
	7.	88,0	86,2	79,1	76,6	93,2	81,0	82,6	80,5	85,9	87,9	87,7	84,1
	8.	37,5	57,7	59,9	16,2	91,2	31,1	27,5	68,6	59,1	76,2	86,4	58,1
	9.	86,4	83,2	86,2	82,5	87,3	86,5	84,3	72,6	80,7	88,7	84,0	81,6
	10.	86,0	87,1	83,4	84,0	89,1	88,4	85,2	81,6	80,7	92,2	83,0	86,2
Pirmsskolas izglītības iestādes	6.	52,2	69,5	61,1	57,2	81,8	n/d	50,0	64,0	68,6	65,8	65,3	62,7
	7.	74,2	80,8	67,9	68,3	78,4	62,1	62,0	63,7	66,8	71,3	66,0	69,1
	8.	46,4	47,5	61,9	41,3	76,7	25,9	16,5	56,3	56,3	41,9	63,6	50,4
	9.	61,4	64,3	54,2	62,2	73,9	43,1	63,4	58,9	49,6	71,1	60,6	61,7
	10.	68,2	72,9	56,7	67,6	74,9	59,5	67,1	65,3	57,8	72,5	66,3	67,2

Pirmsskolas izglītības iestāžu apmeklējums 10.nedēļā (vidēji 67,2%) salīdzinājumā ar 9.nedēļu pieaudzis par 6%. Visaugstākais apmeklējumu rādītājs, līdzīgi kā iepriekšējā nedēļā, bija Liepājas teritorijā (74,9%), viszemākais – Jēkabpils pirmsskolas izglītības iestādēs (56,7%).

Respiratoro vīrusu cirkulācija no 2006.gada 40.nedēļas līdz 2007.gada 10.nedēļai

Saskaņā ar virusoloģijas izmeklējumu laboratorijas datiem no 2006.gada 40.nedēļas līdz 2007.gada 10.nedēļai izmeklēti 2 653 klīniskie paraugi, no tiem 768 (28,9%) bija pozitīvi.

Izmantojot ekspresmetodes no sezonas sākuma konstatēti: 96 adenovīrusi, 131 respiratori sincitiālais vīruss, 32 paragripas vīrusi un **509 A gripas vīrusi** (t.sk. pēdējā nedēļā – 113).

Virusoloģijas izmeklējumu laboratorijā ar ekspresmetodi noteikto vīrusu skaits pa nedēļām 2006.-2007.gada epidēmiskajā sezonā

Nedēļas	1.	2.	3.	4.	5.	6.	7.	8.	9.	10.	Kopā no 40. līdz 10.nedēļai
Izmeklēto paraugu skaits, t.sk. pozitīvi:	73	77	75	85	118	140	173	276	387	292	2653
A gripa		3		3	9	21	43	132	185	113	509
B gripa											0
Paragripa I	1	1	1		1						9
Paragripa II					1						2
Paragripa III		1			2	5	3	1			21
Respiratori sincitiālais vīruss	4	10	7	6	17	19	9	23	7	16	131
Adenovīruss	5	8	7	10	2	9	4	4		1	96
Pozitīvo paraugu skaits	10	23	15	19	32	54	59	160	192	130	768
Pozitīvo paraugu īpatsvars (%)	13,7	29,9	20	22,4	27,1	38,6	34,1	58	49,6	44,5	28,9
t.sk. gripa %	0	13	0	15,8	28,1	38,9	72,9	82,5	96,4	86,9	66,3

Salīdzinājumā ar iepriekšējo nedēļu, 10.nedēļā gripas vīrusu pozitīvo paraugu īpatsvars nedaudz samazinājās. Konstatēti 113 gripas vīrusi – 86,9% no kopējā pozitīvo paraugu skaita.

Antigēnā struktūra noteikta 14 gripas vīrusiem – A/H3N2.

Kopsavilkums

2006.- 2007.gada monitoringa 10.nedēļā Latvijā gripas aktivitāte ir mazinājusies (par 17,7%), tomēr joprojām saglabājās augstā līmenī (793 gadījumi uz 100 000). Saslimstība ar gripu pieauga Liepājas, Gulbenes un Ventspils filiāļu monitoringa teritorijās.

Visaugstākā saslimstība reģistrēta bērnu vidū vecuma grupā 5-14 gadi. Vecuma grupā „>65” saslimstība pieauga par 29,6%.

Saslimstība ar citām AAEI 10.nedēļā ir samazinājusies visā valstī (vidēji par 28,9%) un visās vecuma grupās.

Virusoloģijas izmeklējumu laboratorijā monitoringa 10.nedēļā no 130 pozitīviem paraugiem noteikti 113 (86,9%) A gripas vīrusi.

Kā bija prognozēts saslimstība ar gripu valstī 10.nedēļā ir nedaudz mazinājusies, tomēr epidēmija turpinās un dažās SVA filiāļu apkalpojamās teritorijās gripas aktivitāte pieauga (Liepājas, Gulbenes un Ventspils).

Pārskats par gripas vīrusu cirkulāciju Eiropā 2007. gada 9.nedēļā (Dati iegūti no EISS tīkla mājas lapas - http://www.eiss.org/cgi-files/bulletin_v2.cgi)

Epidemioloģiskā situācija. EISS dati liecina, ka 9.nedēļā dažās Eiropas valstīs gripas aktivitāte turpināja pieaugt – Dānijā, Vācijā, Nīderlandē, Polijā un Baltijas valstīs. Maksimālo līmeni gripa sasniedza Norvēģijā, Slovēnijā un Zviedrijā. Tomēr vairākās Eiropas valstīs gripas aktivitāte mazinājās un dažās valstīs jau bija zem epidēmiskā sliekšņa.

Vīrusu cirkulācija. Joprojām dominējošs vīruss ir *A(H3N2)*. Rumānijā 39% no cirkulējošiem gripas vīrusiem ir B gripas vīruss. Vairums cirkulējošo vīrusu ir līdzīgi vakcīnas sastāvā iekļautajiem vīrusu celmiem.

No 2006.gada 40.nedēļas līdz 2007.gada 9.nedēļai noteikti 12 855 gripas vīrusi, no tiem:

- 7 437 (58%) ir A gripa (tips nav noteikts);
- 4 933 (38%) gripa *A(H3)*;
- 268 (2%) - *A(H1)*;
- 217 (2%) B gripas vīrusi.

Antigēnā struktūra noteikta 1 624 gripas vīrusiem, no tiem:

- 1 151 - *A/Wisconsin/67/2005* (H3N2)- līdzīgs vīruss;
- 286 - *A/California/7/2004* (H3)- līdzīgs vīruss (*A(H3N2)*) vīrusa celms;
- 96 - *A/New Caledonia/20/99* (H1N1)-līdzīgs vīruss;
- 90 - *B/Malaysia/2506/2004*- līdzīgs vīruss;
- 1 - *B/Jiangsu/10/2003*-līdzīgs vīruss (*B/Yamagata/16/88* izcelsmes).

Vēl aizvien vairākās valstīs, pārsvarā centrālajā un ziemeļu daļā, gripas aktivitāte pieaug vai saglabājas augstā līmenī. Tomēr pēdējie novērojumi daudzās Eiropas rietumu daļas valstīs liecina, ka tuvākajā laikā gripas aktivitātes pīķis būs sasniegts arī visās pārējās valstīs.

Par gripas un akūtu augšējo elpceļu infekciju klīniskiem kritērijiem

Eiropas slimību kontroles un profilakses centrs (ECDC) sadarbībā ar ES dalībvalstu speciālistiem sagatavoja jaunu dokumenta projektu par infekcijas slimību gadījumu definīcijām, ar kuru plānots aizstāt līdz šim spēkā esošo Eiropas Komisijas 2002.gada 19.marta lēmumu „Par gadījumu definīciju ieviešanu ziņošanai par infekcijas slimībām”. Piedāvājam Jūsu uzmanībai projektā esošos klīniskos kritērijus ziņošanai par gripu un citām akūtām augšējo elpceļu infekcijām monitoringa ietvaros:

1. Gripa vai gripai līdzīga slimība (GLS)

- pēkšņs slimības sākums
- prevalē vispārējie simptomi ieskaitot vienu vai vairākus no četriem:
 - ķermeņa temperatūras paaugstināšanās vai sūdzības par drebuļu sajūtu;
 - nespēks;
 - galvas sāpes;
 - sāpes muskuļos
- viens vai vairāki no četriem respiratoriem simptomiem:
 - klepus;
 - rīkles iekaisums;
 - apgrūtināta elpošana;
 - iesnas

2. Akūta augšējo elpceļu infekcija (AAEI)

- pēkšņs slimības sākums
- prevalē respiratorie simptomi ieskaitot vienu vai vairākus no četriem:
 - klepus;
 - rīkles iekaisums;
 - apgrūtināta elpošana;
 - iesnas;
- pēc klīnicistu uzskata šī ir infekcijas etioloģijas slimība

Kā izplatās gripa?

Akūtās augšējo elpceļu vīrusu infekcijas pārsvarā izplatās no cilvēka uz cilvēku:

- pilienu ceļā no slima cilvēka klepojot un šķaudot;
- tiešā vai netieša kontakta ceļā (piemērām, kad inficēta persona klepo vai šķauda savās rokās un pēc tam sarokojās ar citām personām, vai pieskaras ar nemazgātām rokām dažādiem priekšmetiem).

Vislielākajam riskam pakļautas personas, kuras ir:

- tuvā kontaktā (līdz 1m) ar inficētu personu, kura klepo vai šķauda;
- kontaktā ar priekšmetiem piesārņotiem ar elpceļu sekrētu (piemērām, tie, kas kontaktējas ar priekšmetiem, kurus izmantoja vai pieskārs ar rokām cita infekcioza personas, kura pirms tam rokās turēja kabatlakatus/deguna salvetes vai pieskārs savam degunam).

Inkubācijas periods (no kontakta līdz brīdim, kad parādās pirmie simptomi) parasti ir 48-72 stundas, var būt arī no 24 stundām līdz 7 dienām.

Slimnieks var inficēt citas personas uzreiz pēc simptomu parādīšanās un līdz 5 dienām no saslimšanas sākuma (bērni līdz 7 dienām), kad turpina izdalīt vīrusu lielā daudzumā.

Ļoti retos gadījumos infekcija var izplatīties no personas pirms tai parādās pirmie simptomi, tādēļ tiek uzskatīts, ka pirms personai parādās simptomi risks inficēties ir minimāls.

Materiālu sagatavoja: SVA Infekcijas slimību epidemioloģiskās uzraudzības daļas vadītāja vietniece I.Lucenko, Infekcijas slimību epidemioloģiskās uzraudzības daļas epidemioloģe R.Nikiforova, Virusoloģijas izmeklējumu laboratorijas virusoloģijas uzraudzības sektora vadītāja N.Zamjatina. Materiāls ir pieejams v/a "SVA" Interneta mājas lapā: www.sva.lv.

2006.-2007.gada gripas un AAEI monitoringa 10.nedēļā datus sniedza:

- 135 primārās veselības aprūpes ārsti (reģistrēto pacientu skaits 216315)
- 24 stacionārās ārstniecības iestādes
- 69 vispārējās izglītības iestādes
- 61 pirmsskolas izglītības iestāde
- Virusoloģijas izmeklējumu laboratorija

Pateicamies visiem monitoringa dalībniekiem par savlaicīgi un precīzi sniegtu informāciju!