



EPIDEMIOLOĢIJAS BIĻETENS

Valsts aģentūra Sabiedrības veselības aģentūra

Reģ. Nr.90000052976
Klijānu ielā 7, Rīga, LV-1012
Tālrunis: 7081510, fakss: 7339006

Nr. 7(903)

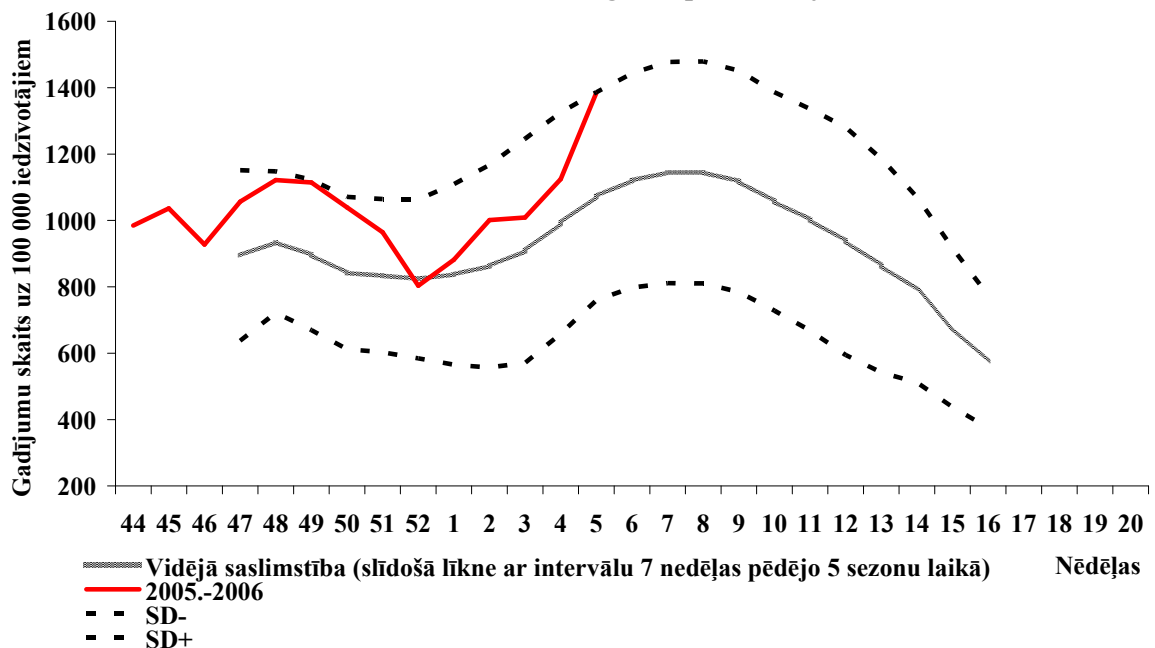
2006. g. 8. februāris

Pārskats par akūtu augšējo elpceļu infekciju (AAEI) un gripas saslīkstību 2006. gada 5. nedēļā* Latvijā

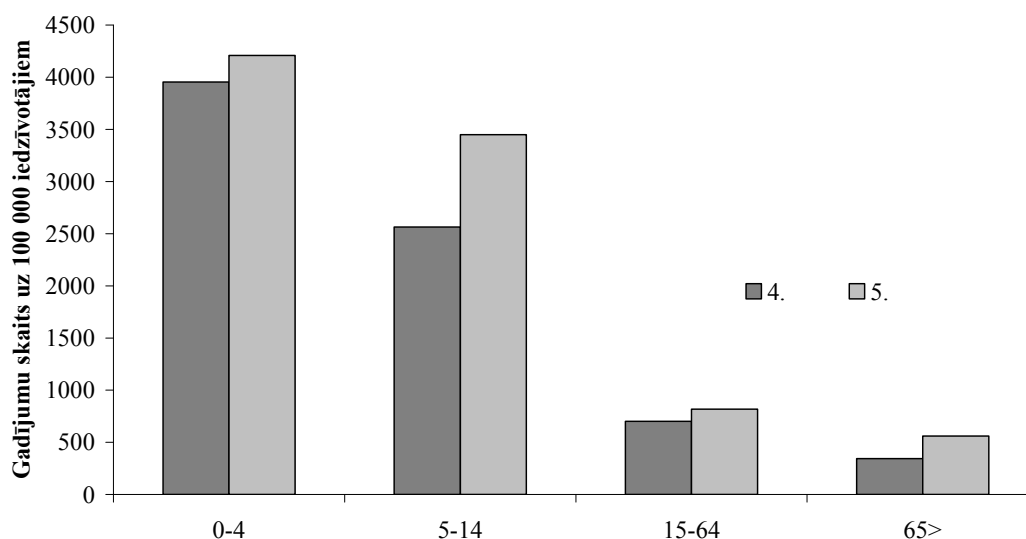
		2.	3.	4.	5.	Salīdzinot ar iepriekšējo nedēļu (%)
AAEI	Kopā	1001,2	1008,7	1124,8	1384,4	23,1
	0-4	5229,1	3737,9	3953,7	4208,8	6,5
	5-14	1759,8	2091,9	2564,1	3449,5	34,5
	15-64	596,4	660,5	701,1	818,4	16,7
	65>	299,0	313,9	343,8	560,6	63,0
Gripa	Kopā	0,0	0,0	0,0	6,9	
	0-4	0,0	0,0	0,0	19,6	
	5-14	0,0	0,0	0,0	14,8	
	15-64	0,0	0,0	0,0	5,4	
	65>	0,0	0,0	0,0	0,0	
Pneimonijas	Kopā	18,9	22,9	10,3	17,2	66,7
	0-4	58,9	68,7	19,6	29,4	50,0
	5-14	18,4	29,5	11,1	22,1	100,0
	15-64	17,1	19,9	9,9	16,2	63,6
	65>	11,2	11,2	7,5	11,2	50,0

*pēc SVA filiāļu sniegtajiem datiem par **virusoloģiski neapstiprinātiem** saslimšanas gadījumiem uz 100 000 iedzīvotājiem.

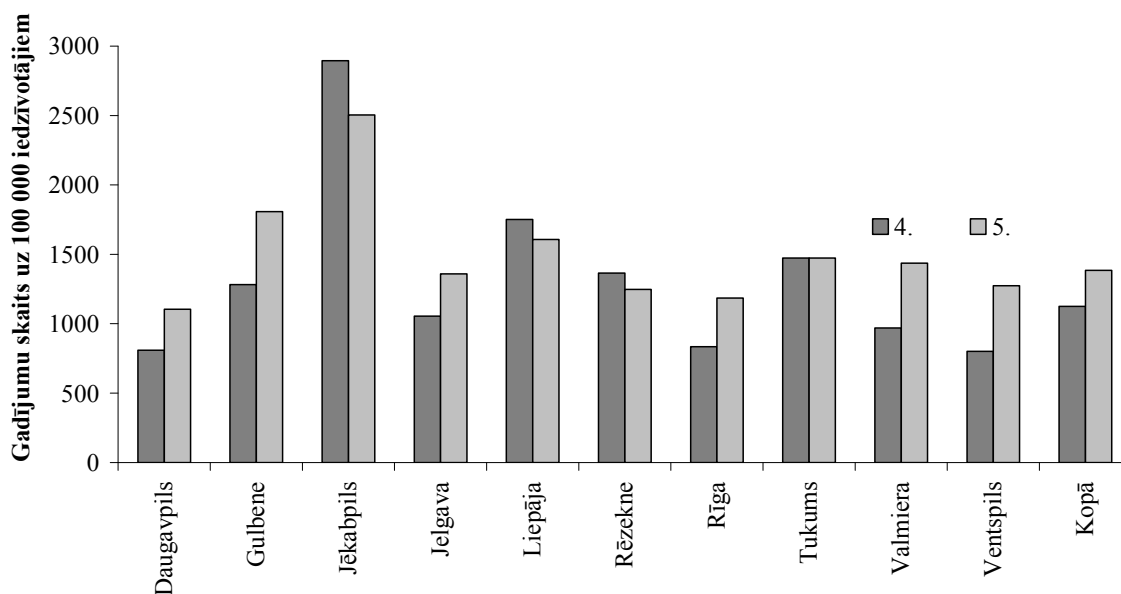
AAEI saslīkstība 2005.-2006. gada epidēmiskajā sezonā



AAEI saslimstība 2006. gada 4. un 5. nedēļā atsevišķās vecuma grupās



AAEI saslimstības teritriālā izplatība 2006. gada 4. un 5. nedēļā (pēc SVA filiāļu apkalpojamo teritoriju datiem)



Pārskats par AAEI un gripas saslimstību Latvijā 2006.g. 5. nedēļā

Pēc monitoringā iesaistīto ārstniecības iestāžu datiem, 2006. gada 5. nedēļā (no 31. janvāra līdz 5. februārim) tika reģistrēti:

- 2421 AAEI saslimšanas gadījums;
- 12 klīniskie gripas saslimšanas gadījumi;
- 30 pneimoniju saslimšanas gadījumi.

2006. gada 5. nedēļā, salīdzinājumā ar iepriekšējo nedēļu:

- AAEI saslimstība pieaugusi par 23,1% (no 1124,8 saslimšanas gadījumiem uz 100 000 iedzīvotājiem 4. nedēļā līdz 1384,4 saslimšanas gadījumiem uz 100 000 iedzīvotājiem 5. nedēļā);

- pneimoniju saslimstība pieaugusi par 66,9% (no 10,3 saslimšanas gadījumiem uz 100 000 iedzīvotājiem 4. nedēļā līdz 17,2 saslimšanas gadījumiem uz 100 000 iedzīvotājiem 5. nedēļā).

AAEI un gripas saslimstības teritoriālā izplatība 2006. gada 5. nedēļā

SVA Jēkabpils filiāles apkalpojamā teritorijā, salīdzinājumā ar citām teritorijām, 2006. gada 5. nedēļā tika reģistrēts visaugstākais AAEI saslimstības rādītājs (2503,9 saslimšanas gadījumi uz 100 000 iedzīvotājiem). Kopš sezonās sākumā saslimstības līmenis SVA Jēkabpils filiāles apkalpojamā teritorijā ievērojami pārsniedz arī vidējo saslimstības rādītāju republikā.

2006. gada 5. nedēļā, salīdzinājumā ar 4. nedēļu, AAEI saslimstība pieaugusi :

- SVA Ventspils filiāles apkalpojamā teritorijā – par 58,9%;
- SVA Valmieras filiāles apkalpojamā teritorijā – par 48,3%;
- SVA Rīgas filiāles apkalpojamā teritorijā – par 42,1%;
- SVA Gulbenes filiāles apkalpojamā teritorijā – par 41,1%;
- SVA Daugavpils filiāles apkalpojamā teritorijā – par 36,4%;
- SVA Jelgavas filiāles apkalpojamā teritorijā – par 28,8%.

5. nedēļā AAEI saslimstība samazinājusies:

- SVA Jēkabpils filiāles apkalpojamā teritorijā – par 13,5%;
- SVA Rēzeknes filiāles apkalpojamā teritorijā – par 8,6%;
- SVA Liepājas filiāles apkalpojamā teritorijā – par 8,2%.

2006. gada 5. nedēļā monitoringa ietvaros tika reģistrēti 12 klīniskie gripas saslimšanas gadījumi:

- SVA Rīgas filiāles apkalpojamā teritorijā – 7 gadījumi;
- SVA Jelgavas filiāles apkalpojamā teritorijā – 3 gadījumi;
- SVA Rēzeknes filiāles apkalpojamā teritorijā – 2 gadījumi.

2006. gada 5. nedēļā, salīdzinājumā ar 2005. gada 5. nedēļu, saslimstība ar AAEI ir augstāka par 29,9% (2005. gada 5. nedēļā 1065,2 saslimšanas gadījumi uz 100 000 iedzīvotājiem, 2006. gada 5. nedēļā – 1384,4 saslimšanas gadījumi uz 100 000 iedzīvotājiem).

Bērnu iestāžu apmeklējums (%) 2006.g. 2. - 5. nedēļā

Bērnu iestāde	SVA filiāle / nedēļa	Daugavpils	Gulbene	Jēkabpils	Jelgava	Liepāja	Rēzekne	Rīga	Tukums	Valmiera	Ventspils	Kopā
Skolas	2.	60,2	92,6	91,3	91,5	96,6	94,4	93,5	91,5	88,8	92,8	87,3
	3.	93,9	4,6	26,4	37,0	96,5	3,1	24,7	80,0	7,3	88,3	44,3
	4.	93,1	73,9	89,3	88,8	96,3	91,6	95,5	86,8	89,0	82,6	89,6
	5.	92,2	91,8	90,4	88,5	95,9	88,3	89,0	82,1	82,0	83,6	88,7
Pirmsskolas bērnu iestādēs	2.	89,0	77,6	69,8	71,4	89,4	72,4	72,4	70,1	69,0	77,2	75,5
	3.	82,2	22,1	28,8	29,9	85,5	28,3	36,1	51,4	28,1	67,2	49,6
	4.	86,8	67,2	65,9	66,2	86,3	75,4	62,4	70,1	68,7	74,2	73,3
	5.	90,8	72,8	72,1	73,1	83,7	80,7	70,9	74,9	78,7	75,7	77,9

5. nedēļā gripas un citu AAEI monitoringā iesaistītajās skolās un pirmsskolas bērnu iestādēs apmeklējums bija apmierinošs (skolās - 88,7%, pirmsskolas bērnu iestādēs – 77,9%).

5. nedēļā monitoringā iesaistītajās slimnīcās tika ievietoti 20 pacienti ar gripas diagnozi un viens pacients ar gripas komplikācijām (SVA Rīgas filiāles apkalpojamā teritorijā).

Gripas un AAEI virusoloģisko izmeklējumu rezultāti*

Saņemto slimnieku materiālu skaits	Nedēļas				Kopā
	2.	3.	4.	5.	
	148	106	124	167	545
A gripa	1	1	6	3	11
B gripa	0	0	1	15	16
Paragripa I	0	1	1	0	2
Paragripa II	2	2	1	1	6
Paragripa III	0	1	1	1	3
Respiratori sincitiālais vīruss	48	25	29	39	141
Adenovīruss	6	4	2	3	15
Pozitīvo paraugu skaits	57	34	41	62	194
Pozitīvo paraugu īpatsvars,%	38,5	32,1	33,1	37,1	35,6
t.sk. gripa	1,8	2,9	17,1	29	13,9

*tabula sagatavota, izmantojot tikai ekspressdiagnotikas rezultātus

Secinājumi.

Vairākos Latvijas reģionos 2006. gada 5. nedēļā atzīmēts AAEI saslimstības pieaugums (visvairāk AAEI saslimstība pieaugusi SVA Ventpils filiāles apkalpojamā teritorijā - par 58,9%).

2006. gada 5. nedēļā pēc monitoringa datiem no ambulatorā tīklā, tika reģistrēti 12 klīniskie gripas saslimšanas gadījumi.

SVA Virusoloģijas izmeklējumu laboratorijā 2006.gada 5. nedēļā tika apstiprināti 22 gripas gadījumi, izmantojot gan imunofluorescences metodi, gan vīrusa izolēšanu audu kultūrā. No tiem 4 A gripas (visas A/California/7/2004(H3N2)-līdzīgie vīrusi) un 18 – B gripas vīrusi. Pēc SVA Virusoloģijas izmeklējumu laboratorijas datiem, iepriekšējā sezonā 5. nedēļā tika reģistrēti četri laboratoriski apstiprināti A gripas saslimšanas gadījumi.

Pārskats par gripas vīrusu cirkulāciju Eiropā 2005. gada 4. nedēļā

(Dati iegūti no EISS tīkla mājas lapas)

Gripas klīniskā aktivitāte Eiropā pakāpeniski pieaug un jau ir sasniegusi epidēmiska sliekšņa līmeni. 16 valstis ziņo par sporādisku gripas aktivitāti. Francija un Norvēģija ziņo par gripas reģionālo aktivitāti. Nīderlande ziņo par vidējo gripas klīnisko aktivitāti.

Kopumā Eiropā, no gripas epidēmiskas sezonas sākuma, laboratoriski tika apstiprināti vairāk B gripas saslimšanas gadījumi - 68%, bet A gripa sastādīja 32% no visiem apstiprinātiem gadījumiem. No visiem 4. nedēļā laboratoriski pārbaudītajiem paraugiem (2199) tikai 225 (10,2%) bija pozitīvi uz gripu.

Kopumā 2005.-2006. gripas epidēmiskajā sezonā no 40. līdz 4. nedēļai EISS tīklā tika ziņots par 879 apstiprinātiem gripas gadījumiem. No tiem 187 (68%) A – netipēti, 54 (19%) – A (H3) (t.sk. 21 – A(H3N2)), 37 (13%) – A(H1) (t.sk. 9 - A(H1N1)) un 601 (68%) – B tipa gripa. Pēc tālākas tipēšanas gripas vīrusi tika raksturoti kā: 22 - A/California/7/2004(H3N2) līdzīgi vīrusi, 18 - A/New Caledonia/20/99(H1N1) līdzīgi vīrusi, 18 – B/Jiangsu/10/2003 līdzīgi vīrusi un 54 – B/Malaysia/2506/2004 līdzīgi vīrusi.

No 40. līdz 2. nedēļai A (H5N1) gripas vīrusa cirkulācijā cilvēku vidū Eiropas valstīs nav konstatēta, izņemot Turciju, kura nepiedalās EISS tīklā.

Turcija, kopš pirma A(H5N1) gadījuma atklāšanas, ziņo par četriem mirušiem cilvēkiem, kuriem tika konstatēts A(H5N1) vīruss. Vēl 17 pacientiem (vairāki no tiem ir bērni) ir konstatēts A(H5N1) vīruss vietējā laboratorijā, Eiropas gripas references centrā Londonā uz šodien ir apstiprināti 12 gadījumi no Turcijas un 2 gadījumi no Irākas.

Materiālu sagatavoja: SVA Infekcijas slimību epidemioloģiskās uzraudzības daļas epidemioloģe L.Savrasova, statistiķe J.Provorova, Infekcijas slimību epidemioloģiskās uzraudzības daļas vadītāja vietniece I.Lucenko, Virusoloģijas izmeklējumu laboratorijas virusoloģijas uzraudzības sektora vadītāja N.Zamjatina.
Materiāls ir pieejams v/a "SVA" Interneta mājas lapā: www.sva.lv.