



EPIDEMIOLOĢIJAS BIĻETENS

Valsts aģentūra Sabiedrības veselības aģentūra

Reģ. Nr.90000052976
Klijānu ielā 7, Rīga, LV-1012
Tālrunis: 7081510, fakss: 7339006

Nr. 5(901)

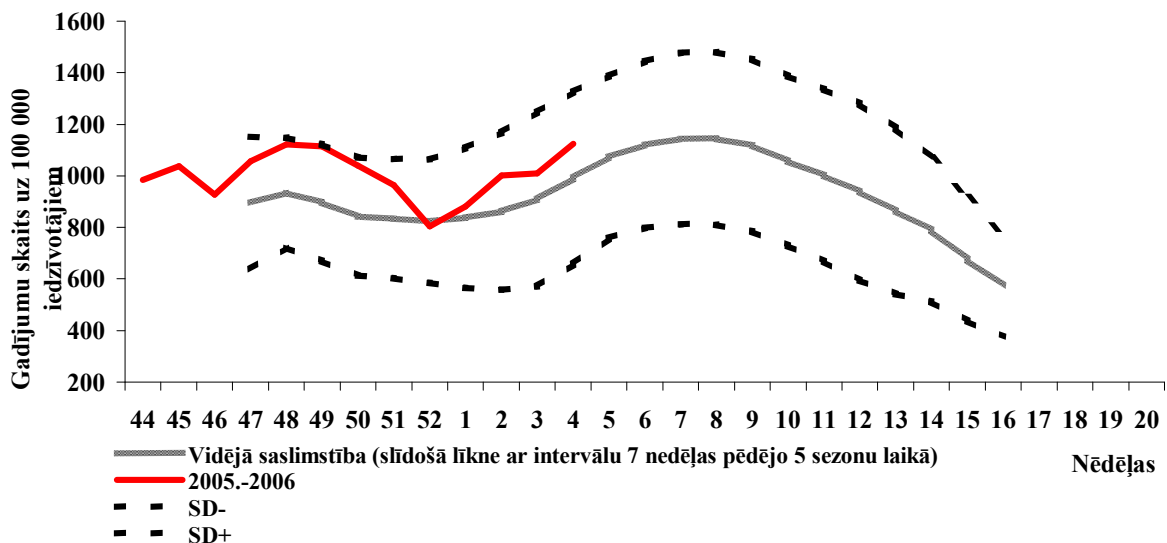
2006. g. 1. februāris

Pārskats par akūtu augšējo elpceļu infekciju (AAEI) un gripas saslimstību 2006. gada 4. nedēļā* Latvijā

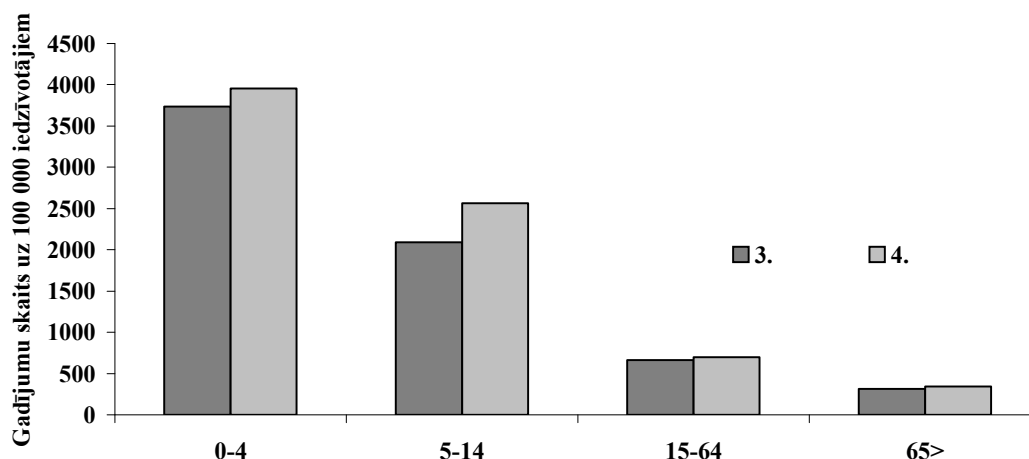
		1.	2.	3.	4.	Salīdzinot ar iepriekšējo nedēļu (%)
AAEI	Kopā	881,7	1001,2	1008,7	1124,8	11,5
	0-4	4365,7	5229,1	3737,9	3953,7	5,8
	5-14	1601,2	1759,8	2091,9	2564,1	22,6
	15-64	512,5	596,4	660,5	701,1	6,1
	65>	355,1	299,0	313,9	343,8	9,5
Gripa	Kopā	0,0	0,0	0,0	0,0	
	0-4	0,0	0,0	0,0	0,0	
	5-14	0,0	0,0	0,0	0,0	
	15-64	0,0	0,0	0,0	0,0	
	65>	0,0	0,0	0,0	0,0	
Pneimonijas	Kopā	17,7	18,9	22,9	10,3	-55,0
	0-4	49,1	58,9	68,7	19,6	-71,4
	5-14	33,2	18,4	29,5	11,1	-62,5
	15-64	14,4	17,1	19,9	9,9	-50,0
	65>	3,7	11,2	11,2	7,5	-33,3

*pēc SVA filiāļu sniegtajiem datiem par **virusoloģiski neapstiprinātiem** saslimšanas gadījumiem uz 100 000 iedzīvotājiem.

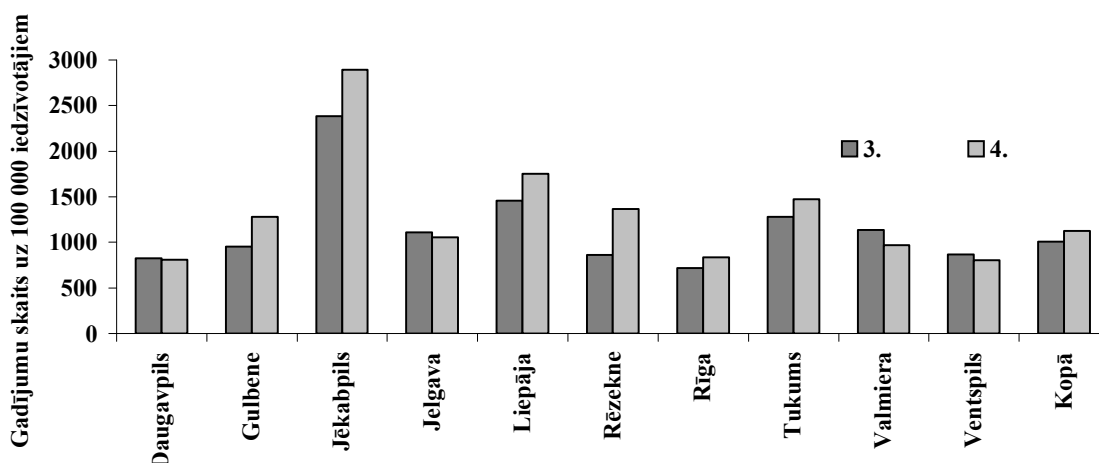
AAEI saslimstība 2005.-2006. gada epidēmiskajā sezonā



AAEI saslimstība 2006. gada 3. un 4. nedēļā atsevišķās vecuma grupās



AAEI saslimstības teritriālā izplatība 2006. gada 3. un 4. nedēļā (pēc SVA filiāļu apkalpojamo teritoriju datiem)



Pārskats par AAEI un gripas saslimstību Latvijā 2006.g. 4. nedēļā

Pēc monitoringā iesaistīto ārstniecības iestāžu datiem, 2006. gada 4. nedēļā (no 23. līdz 29. janvārim) tika reģistrēti:

- 1967 AAEI saslimšanas gadījumi;
- 18 pneimoniju saslimšanas gadījumi.

2006. gada 4. nedēļā, salīdzinājumā ar iepriekšējo nedēļu:

- AAEI saslimstība pieaugusi par 11,5% (no 1008,7 saslimšanas gadījumiem uz 100 000 iedzīvotājiem 3. nedēļā līdz 1124,8 saslimšanas gadījumiem uz 100 000 iedzīvotājiem 4. nedēļā);
- pneimoniju saslimstība samazinājusies par 55% (no 22,9 saslimšanas gadījumiem uz 100 000 iedzīvotājiem 3. nedēļā līdz 10,3 saslimšanas gadījumiem uz 100 000 iedzīvotājiem 4. nedēļā).

AAEI un gripas saslimstības teritoriālā izplatība 2006. gada 4. nedēļā

SVA Jēkabpils filiāles apkalpojamā teritorijā, salīdzinājumā ar citām teritorijām, 2006. gada 4. nedēļā tika reģistrēts visaugstākais AAEI saslimstības rādītājs (2895,1 saslimšanas gadījumi uz 100 000 iedzīvotājiem). Kopš sezonās sākumā saslimstības līmenis SVA Jēkabpils filiāles apkalpojamā teritorijā ievērojami pārsniedz arī vidējo saslimstības rādītāju republikā.

2006. gada 4. nedēļā, salīdzinājumā ar 3. nedēļu, AAEI saslimstība pieaugusi :

- SVA Rēzeknes filiāles apkalpojamā teritorijā – par 58,2%;
- SVA Gulbenes filiāles apkalpojamā teritorijā – par 34,4%;
- SVA Jēkabpils filiāles apkalpojamā teritorijā – par 21,3%;
- SVA Liepājas filiāles apkalpojamā teritorijā – par 20,3%;
- SVA Rīgas filiāles apkalpojamā teritorijā – par 15,7%;
- SVA Tukuma filiāles apkalpojamā teritorijā – par 15,1%.

3. nedēļā AAEI saslimstība samazinājusies:

- SVA Valmieras filiāles apkalpojamā teritorijā – par 14,5%;
- SVA Ventspils filiāles apkalpojamā teritorijā – par 7,4%;
- SVA Jelgavas filiāles apkalpojamā teritorijā – par 5%;
- SVA Daugavpils filiāles apkalpojamā teritorijā – par 1,6%.

2006. gada 4. nedēļā monitoringa ietvaros netika reģistrēts neviens klīniskais gripas saslimšanas gadījums.

2006. gada 4. nedēļā, salīdzinājumā ar 2005. gada 4. nedēļu, saslimstība ar AAEI ir augstāka par 16,5% (2005. gada 4. nedēļā 965,4 saslimšanas gadījumi uz 100 000 iedzīvotājiem, 2006. gada 4. nedēļā – 1124,8 saslimšanas gadījumi uz 100 000 iedzīvotājiem).

Bērnu iestāžu apmeklējums (%) 2006.g. 1. - 4. nedēļā

Bērnu iestāde	SVA filiāle / nedēļa	Daugavpils	Gulbene	Jēkabpils	Jelgava	Liepāja	Rēzekne	Rīga	Tukums	Valmiera	Ventspils	Kopā
Skolas	1.	Brīvlaiks										
	2.	60,2	92,6	91,3	91,5	96,6	94,4	93,5	91,5	88,8	92,8	87,3
	3.	93,9	4,6	26,4	37,0	96,5	3,1	24,7	80,0	7,3	88,3	44,3
	4.	93,1	73,9	89,3	88,8	96,3	91,6	95,5	86,8	89,0	82,6	89,6
Pirmsskolas bērnu iestādes	1.	89,1	54,3	50,0	45,2	80,8	70,7	57,1	51,6	54,8	77,2	66,7
	2.	89,0	77,6	69,8	71,4	89,4	72,4	72,4	70,1	69,0	77,2	75,5
	3.	82,2	22,1	28,8	29,9	85,5	28,3	36,1	51,4	28,1	67,2	49,6
	4.	86,8	67,2	65,9	66,2	86,3	75,4	62,4	70,1	68,7	74,2	73,3

4. nedēļā gripas un citu AAEI monitoringā iesaistītājās skolās un pirmsskolas bērnu iestādēs apmeklējums bija apmierinošs (skolās - 89,6%, pirmsskolas bērnu iestādēs – 73,3%).

4. nedēļā monitoringā iesaistītājās slimnīcās tika ievietoti seši pacienti ar gripas diagnozi un viens pacients ar gripas komplikācijām (SVA Rīgas filiāles apkalpojamā teritorijā).

Gripas un AAEI virusoloģisko izmeklējumu rezultāti*

Saņemto slimnieku materiālu skaits	Nedēļas				Kopā
	1.	2.	3.	4.	
	153	148	106	124	531
A gripa	1	1	1	6	9
B gripa	0	0	0	1	1
Paragripa I	2	0	1	1	4
Paragripa II	1	2	2	1	6
Paragripa III	1	0	1	1	3
Respiratori sincitiālais vīruss	62	48	25	29	164
Adenovīruss	7	6	4	2	19
Pozitīvo paraugu skaits	74	57	34	41	206
Pozitīvo paraugu īpatsvars,%	48,4	38,5	32,1	33,1	38,8
t.sk. gripa	1,4	1,8	2,9	17,1	4,8

*tabula sagatavota, izmantojot tikai ekspresdiagnostikas rezultātus

Secinājumi.

Vairākos Latvijas reģionos 2006. gada 4. nedēļā atzīmēts AAEI saslimstības pieaugums (visvairāk AAEI saslimstība pieaugusi SVA Rēzeknes filiāles apkalpojamā teritorijā - par 58,2%).

2006. gada 4. nedēļā pēc monitoringa datiem no ambulatorā tīklā, netika reģistrēts neviens klīniskais gripas saslimšanas gadījums.

SVA Virusoloģijas izmeklējumu laboratorijā 2006.gada 4. nedēļā tika apstiprināti 10 gripas gadījumi, izmantojot gan imunofluorescences metodi, gan vīrusa izolēšanu audu kultūrā. No tiem 9 A gripas (2 – netipēti, 7 – A/California/7/2004(H3N2)-līdzīgie vīrusi) un 1 – B gripas vīruss. Pēc SVA Virusoloģijas izmeklējumu laboratorijas datiem, 2005. gada 4. nedēļā tika reģistrēti trīs laboratoriski apstiprināti A gripas saslimšanas gadījumi.

Pārskats par gripas vīrusu cirkulāciju Eiropā 2005. gada 3. nedēļā

(Dati iegūti no EISS tīkla mājas lapas)

Gripas klīniskā aktivitāte Eiropā pakāpeniski pieaug un jau ir sasniegusi epidēmiska sliekšņa līmeni.15 valstis ziņo par sporādisku gripas aktivitāti. Francija ziņo par gripas lokāliem uzliesmojumiem. Nīderlande ziņo par vidējo gripas klīnisko aktivitāti.

Kopumā Eiropā, no gripas epidēmiskas sezonas sākuma, laboratoriski tika apstiprināti vairāk B gripas saslimšanas gadījumi - 64%, bet A gripa sastādīja 36% no visiem apstiprinātiem gadījumiem. No visiem 3. nedēļā laboratoriski pārbaudītajiem paraugiem (2300) tikai 137 (5,9%) bija pozitīvi uz gripu.

Kopumā 2005.-2006. gripas epidēmiskajā sezonā no 40. līdz 3. nedēļai EISS tīklā tika ziņots par 592 apstiprinātiem gripas gadījumiem. No tiem 149 (69%) A – netipēti, 40 (19%) – A (H3) (t.sk. 18 –A(H3N2)) 27 (13%) – A(H1) (t.sk. 8 - A(H1N1)) un 376 (64%) – B tipa gripa. Pēc tālākas tipēšanas gripas vīrusi tika raksturoti kā: 12 - A/California/7/2004(H3N2) līdzīgi vīrusi, 26 - A/New Caledonia/20/99(H1N1) līdzīgi vīrusi, 6 – B/Jiangsu/10/2003 līdzīgi vīrusi un 48 – B/Malaysia/2506/2004 līdzīgi vīrusi.

No 40. līdz 2. nedēļai A (H5N1) gripas vīrusa cirkulācijā cilvēku vidū Eiropas valstīs nav konstatēta, izņemot Turciju, kura nepiedalās EISS tīklā.

Turcija, kopš pirma A(H5N1) gadījuma atklāšanas, ziņo par četriem mirušiem cilvēkiem, kuriem tika konstatēts A(H5N1) vīruss. Vēl 17 pacientiem (vairāki no tiem ir bērni) ir apstiprināts A(H5N1) vīruss, ļoti daudzus pacientus pagaidām tikai izmeklē.

Materiālu sagatavoja: SVA Infekcijas slimību epidemioloģiskās uzraudzības daļas epidemioloģe L.Savrasova, statistiķe J.Provorova, Infekcijas slimību epidemioloģiskās uzraudzības daļas vadītāja vietniece I.Lucenko, Virusoloģijas izmeklējumu laboratorijas virusoloģijas uzraudzības sektora vadītāja N.Zamjatina.
Materiāls ir pieejams v/a "SVA" Interneta mājas lapā: www.sva.lv.