



EPIDEMIOLOĢIJAS BIĻETENS

Valsts aģentūra Sabiedrības veselības aģentūra

Reģ. Nr.90000052976
Klijānu ielā 7, Rīga, LV-1012
Tālrunis: 7081510, fakss: 7339006

Nr. 24(920)

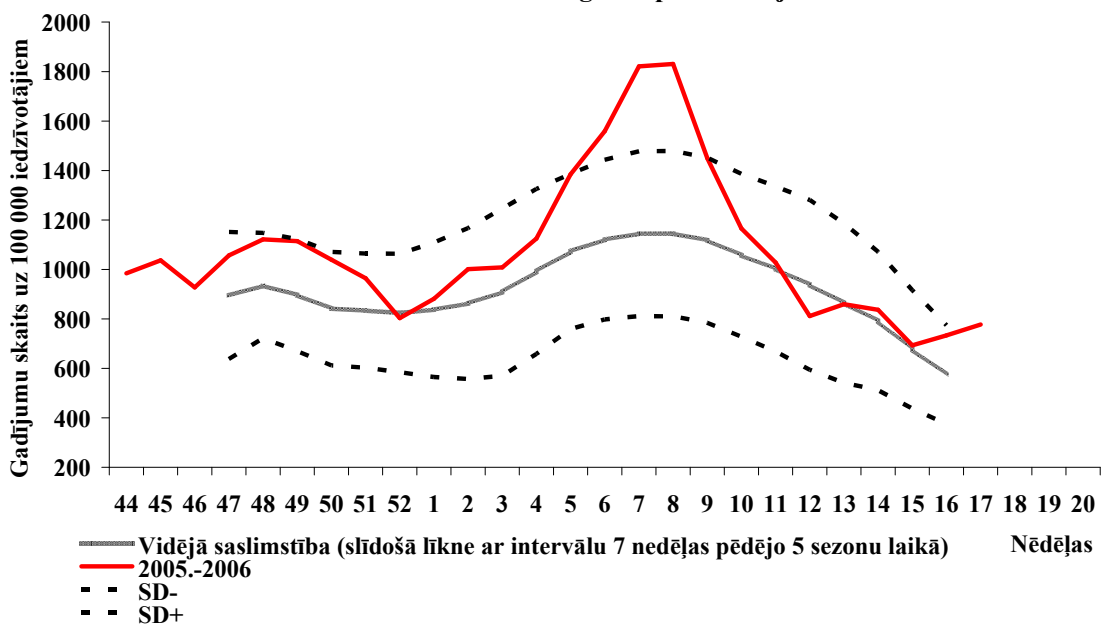
2006. g. 3. maijs

Pārskats par akūtu augšējo elpceļu infekciju (AAEI) un gripas saslimstību 2006. gada 17. nedēļā* Latvijā

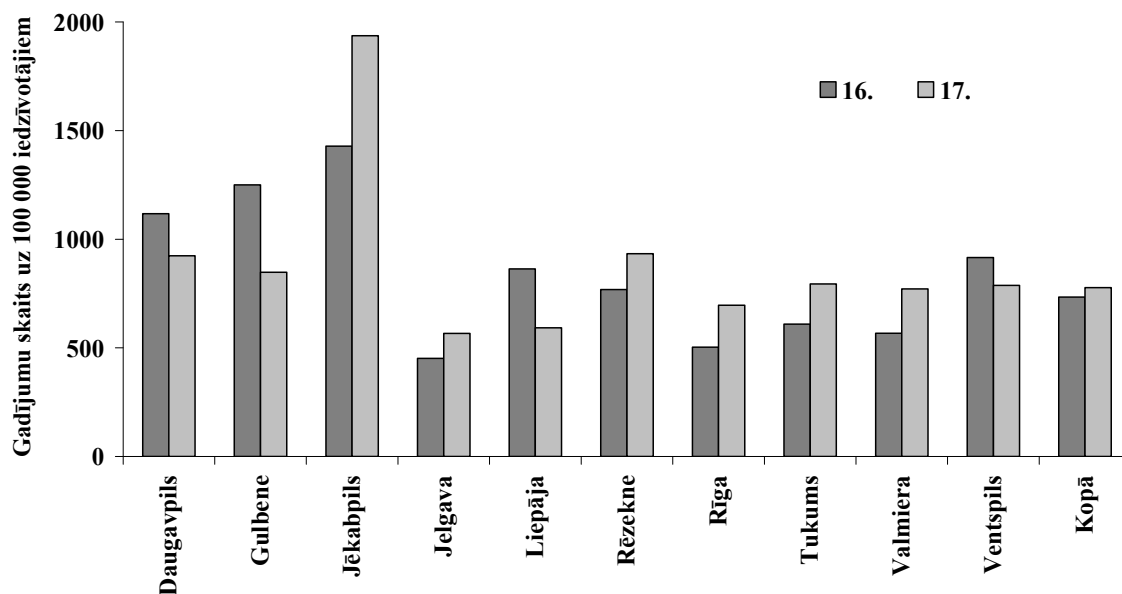
		14.	15.	16.	17.	Salīdzinot ar iepriekšējo nedēļu (%)
AAEI	Kopā	837,1	693,0	733,6	777,1	5,9
	0-4	3845,8	3051,1	3051,1	3747,7	22,8
	5-14	1807,8	1512,6	1579,0	1711,9	8,4
	15-64	471,9	383,5	427,7	419,6	-1,9
	65>	220,5	246,7	261,6	179,4	-31,4
Gripa	Kopā	2,3	0,6	0,0	0,6	
	0-4	0,0	0,0	0,0	0,0	
	5-14	0,0	0,0	0,0	0,0	
	15-64	3,6	0,9	0,0	0,9	
	65>	0,0	0,0	0,0	0,0	
Pneimonijas	Kopā	4,6	4,6	5,7	6,3	10,0
	0-4	0,0	9,8	9,8	9,8	0,0
	5-14	11,1	7,4	11,1	14,8	33,3
	15-64	3,6	3,6	2,7	4,5	66,7
	65>	3,7	3,7	11,2	3,7	-66,7

*pēc SVA filiāļu sniegtajiem datiem par **virusoloģiski neapstiprinātiem** saslimšanas gadījumiem uz 100 000 iedzīvotājiem.

AAEI saslimstība 2005.-2006. gada epidēmiskajā sezonā

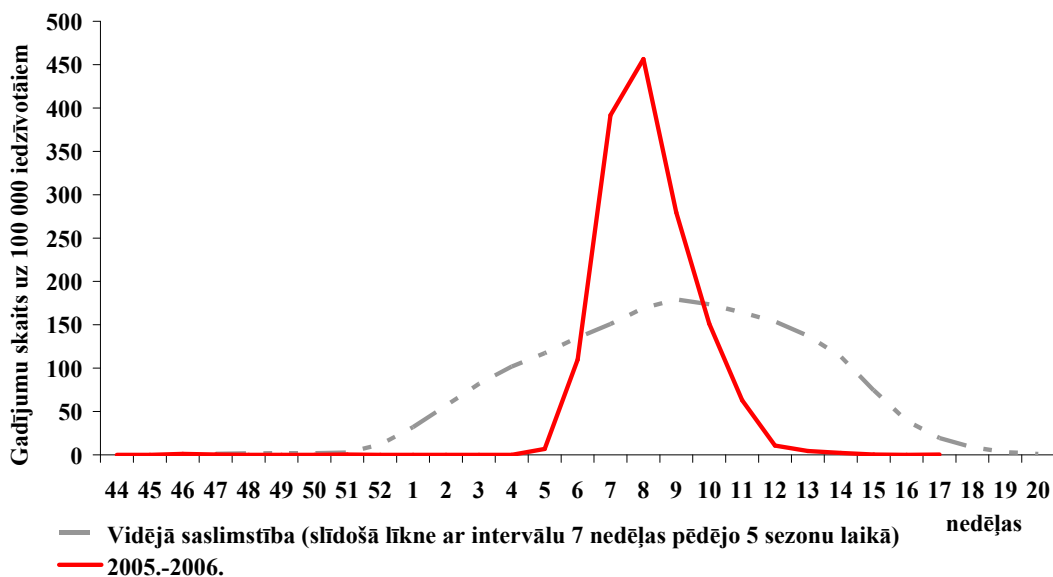


**AAEI saslimstības teritoriālā izplatība 2006. gada 16. un 17. nedēļā
(pēc SVA filiāļu apkalpojamo teritoriju datiem)**



Vairākos Latvijas reģionos 2006. gada 17. nedēļā atzīmēts AAEI saslimstības pieaugums (visvairāk AAEI saslimstība pieaugusi SVA Rīgas filiāles apkalpojamā teritorijā - par 38,5%).

Gripas saslimstība 2005.-2006. epidēmiskajā sezonā



2006. gada 17. nedēļā pēc monitoringa datiem no ambulatorā tīkla, tika reģistrēts viens klīniskais gripas saslimšanas gadījums SVA Daugavpils filiāles apkalpojamā teritorijā. Monitoringā iesaistītajās slimnīcās tika ievietoti 4 pacienti ar gripas diagnozi: 2 - SVA Daugavpils filiāles apkalpojamā teritorijā un 2 - SVA Rīgas filiāles apkalpojamā teritorijā.

Hospitalizēto gripas slimnieku īpatsvars laika posmā no 13. līdz 16. nedēļai svārstījās no 0,5% līdz 0,1%; 17. nedēļā tās sastādīja 0,1% no visiem hospitalizētiem pacientiem monitoringā iesaistītajās slimnīcās.

Bērnu iestāžu apmeklējums (%) 2006.g. 13. - 17. nedēļā

Bērnu iestāde	SVA filiāle / nedēļa	Daugavpils	Gulbene	Jēkabpils	Jelgava	Liepāja	Rēzekne	Rīga	Tukums	Valmiera	Ventspils	Kopā
Skolas	13.	93,6	93,8	90,2	91,5	96,2	94,0	92,7	92,7	92,8	91,2	92,8
	14.	94,3	94,2	90,7	92,2	95,9	92,5	91,1	88,6	93,4	92,0	92,4
	15.	93,5	94,2	89,5	91,3	96,6	93,1	86,8	90,2	73,6	92,5	90,0
	16.	94,0	95,1	90,8	93,0	96,6	94,8	88,0	94,5	81,2	92,7	91,5
	17.	94,0	95,8	89,3	92,7	96,6	93,1	85,8	92,1	94,4	93,6	91,5
Pirmsskolas bērnu iestādes	13.	83,9	74,0	75,4	68,7	82,1	82,0	71,4	75,2	80,0	75,3	77,1
	14.	88,2	74,1	73,7	75,3	89,2	85,8	75,8	73,6	81,2	78,3	80,5
	15.	86,9	74,0	75,2	69,2	91,0	79,5	73,7	79,2	76,5	76,6	78,6
	16.	88,2	79,0	77,6	78,1	91,0	84,3	75,5	79,1	58,8	83,2	81,0
	17.	86,6	79,0	74,0	75,4	89,4	86,1	75,9	79,2	58,8	83,3	80,5

17. nedēļā gripas un citu AAEI monitoringā iesaistītājās skolās un pirmsskolas bērnu izglītības iestādēs apmeklējums bija apmierinošs (skolās – 91,5% un pirmsskolas bērnu izglītības iestādēs – 80,5%).

Gripas un AAEI virusoloģisko izmeklējumu rezultāti

SVA Virusoloģijas izmeklējumu laboratorijā 2006.gada 17. nedēļā tika apstiprināti 11 A gripas gadījumi, izmantojot gan imunofluorescences metodi, gan vīrusa izolēšanu audu kultūrā. Starp tiem 2 gripas vīrusa izolāti bija antiģenētiski raksturoti kā A/New Caledonia/20/99 (H1N1)-līdzīgie vīrusi un 5 izolāti – kā A/California/7/04 (H3N2)- līdzīgie vīrusi .

Ekspresdiagnostikas rezultāti

Saņemto slimnieku materiālu skaits	Nedēļas				Kopā
	14.	15.	16.	17.	
	74	64	92	99	329
A gripa	4	2	5	9	20
B gripa	1	4	0	0	5
Paragripa I	1	0	0	0	1
Paragripa II	0	0	0	0	0
Paragripa III	0	0	0	1	1
Respiratori sincitiālais vīruss	8	1	1	1	11
Adenovīruss	5	0	4	5	14
Pozitīvo paraugu skaits	19	7	10	16	52
Pozitīvo paraugu īpatsvars,%	25,7	10,9	10,9	16,2	15,8
t.sk. gripa	26,3	85,7	50	56,3	48,1

Pārskats par gripas vīrusu cirkulāciju Eiropā 2006. gada 16. nedēļā
(Dati iegūti no EISS tīkla mājas lapas)

Kopsavilkums: Gripas aktivitāte Eiropas teritorijā šīs sezonas laikā bija mērena vairākas valstīs. No sezonas sākuma visā Eiropā prevalē B gripas vīruss (60%). Austrijā, Vācijā, Ungārijā, Portugālē, Skotijā, Rumānijā un Velsā – gripas aktivitāte šīs sezonas laikā bija ļoti zema. Ne vienā no EISS tīkla 28 dalībvalstīm netika reģistrēti saslimšanas gadījumi cilvēkam ar gripu H5N1.

Epidemioloģiskā situācija 2005. - 2006. sezonā. Kopumā EISS tīklā dalībvalstīs 2005.-2006. gripas epidēmiskajā sezonā no 40. līdz 16. nedēļai gripas klīniskā aktivitāte bija mērena. Tikai Lietuva un Igaunija ziņoja par augstu gripas aktivitāti 8. un 11. nedēļās. Pirmās valstis, kur gripas saslimstība pārsniegusi epidēmisko sliekšni šajā sezonā ir Nīderlande (2006. gada 1.nedēļā) un Anglija (2006. gada 5. nedēļā). Augstākie gripas un AAEI saslimstības rādītāji tika konstatēti vecuma grupās no 0 līdz 4 gadiem un no 5 līdz 14 gadiem, kaut gan Itālijā un Norvēģijā augsta saslimstība tika novērota vecuma grupā no 15 līdz 65 gadiem.

Epidemioloģiskā situācija 2006.gada 16.nedēļā. Slovēnija un Polija ziņo par vidējo gripas klīnisko aktivitāti un 24 valstīs par zemo. Ģeogrāfiski – Slovēnija ziņo par lokāliem uzliesmojumiem, 13 valstīs – par sporādisko aktivitāti un 12 valstīs gripas aktivitāte 16. nedēļā netika reģistrēta. Visaugstākā saslimstība ar gripu un AAEI ir reģistrēta vecuma grupās 0-4 un 5-14 gadi.

Virusoloģiskā situācija 2006.gada 16.nedēļā. Kopējais monitoringā iesaistīto ārstu piegādāto paraugu skaits 16. nedēļā - 307, t.sk. 46 (15%) bija pozitīvi attiecībā uz gripas vīrusu. No tiem 22 (48%) noteikts B gripas vīruss un 24 (52%) - A gripas vīruss. No papildus izmeklētiem paraugiem no slimnīcām, 117 bija pozitīvi uz gripas vīrusu, t.sk. 23 (20%) – B gripa un 94 (80%) – A gripa.

5 Eiropas valstīs 16. nedēļā dominēja A tipa gripas vīruss: Austrijā, Anglijā, Latvijā, Norvēģijā un Skotijā. B tipa gripa dominēja Slovākijā un Šveicē.

Virusoloģiskā situācija 2005.-2006.sezonā. Kopumā 2005.-2006. gripas epidēmiskajā sezonā no 40. līdz 16. nedēļai EISS tīklā tika ziņots par 9671 apstiprinātu gripas gadījumu. No tiem 5787 (60%) B tipa gripas vīrusi un 3884 (40%) - A tipa gripas vīrusi. A gripas vīrusu sadalījums: 2508 (65%) - A netipēti, 518 (13%) – A(H1), 858 (22%) – A (H3).

<p>Materiālu sagatavoja: SVA Infekcijas slimību epidemioloģiskās uzraudzības daļas epidemioloģe L.Savrasova, statistiķe J.Mitina, Infekcijas slimību epidemioloģiskās uzraudzības daļas vadītāja vietniece I.Lucenko, Virusoloģijas izmeklējumu laboratorijas virusoloģijas uzraudzības sektora vadītāja N.Zamjatina. Materiāls ir pieejams v/a "SVA" Interneta mājas lapā: www.sva.lv.</p>
--