



EPIDEMIOLOĢIJAS BIĻETENS

Valsts aģentūra Sabiedrības veselības aģentūra

Reģ. Nr.90000052976
Klijānu ielā 7, Rīga, LV-1012
Tālrunis: 7081510, fakss: 7339006

Nr. 68(889)

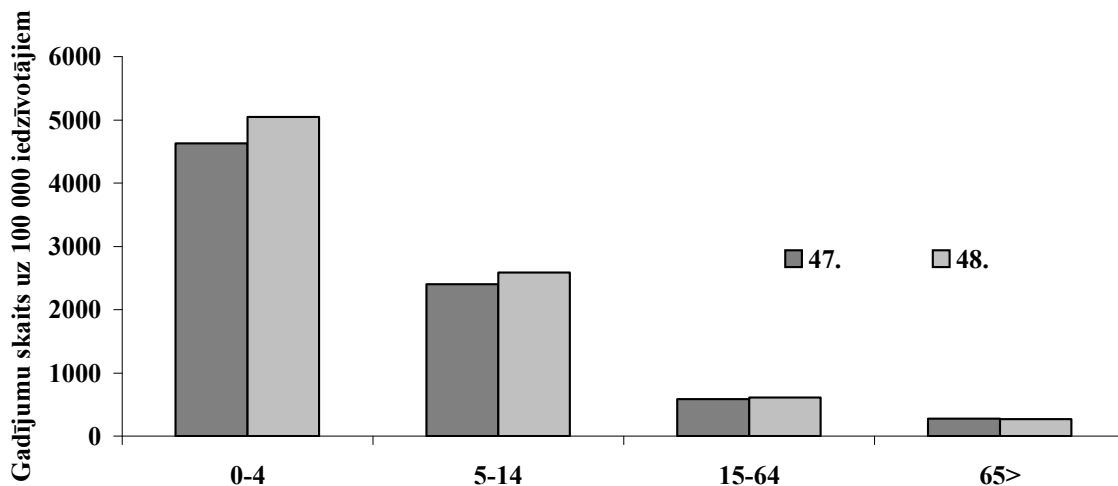
2005. g. 12. decembris

Pārskats par akūtu augšējo elpceļu infekciju (AAEI) un gripas saslimstību 2005. gada 48. nedēļā* Latvijā

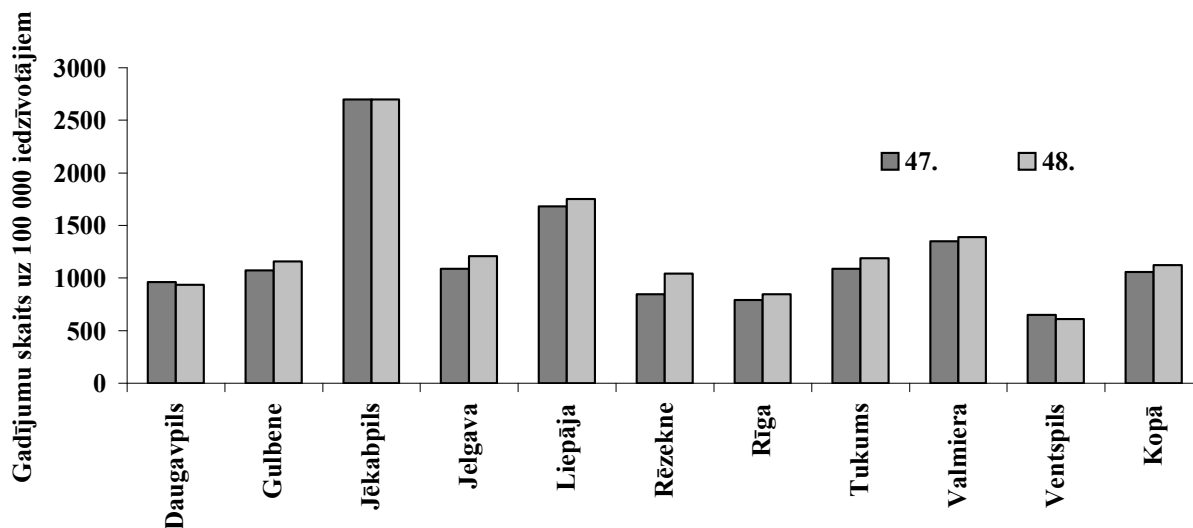
		45.	46.	47.	48.	Salīdzinot ar iepriekšējo nedēļu (%)
AAEI	Kopā	1036,7	927,5	1056,7	1121,9	6,2
	0-4	4562,0	3590,7	4630,6	5042,7	8,9
	5-14	2088,2	2176,7	2401,8	2586,2	7,7
	15-64	628,0	537,8	588,3	609,9	3,7
	65>	321,4	261,6	272,8	265,4	-2,7
Gripa	Kopā	0,0	1,1	0,6	0,0	-100,0
	0-4	0,0	0,0	0,0	0,0	
	5-14	0,0	0,0	0,0	0,0	
	15-64	0,0	1,8	0,9	0,0	-100,0
	65>	0,0	0,0	0,0	0,0	
Pneimonijas	Kopā	18,3	12,0	18,3	13,2	-28,1
	0-4	19,6	19,6	88,3	49,1	-44,4
	5-14	29,5	11,1	22,1	22,1	0,0
	15-64	18,0	12,6	9,9	9,0	-9,1
	65>	7,5	7,5	22,4	7,5	-66,7

*pēc SVA filiāļu sniegtajiem datiem par **virusoloģiski neapstiprinātiem** saslimšanas gadījumiem uz 100 000 iedzīvotājiem.

AAEI saslimstība 2005. gada 47. un 48. nedēļās atsevišķās vecuma grupās



AAEI saslimstība 2005. gada 47. un 48. nedēļās pēc SVA filiāļu apkalpojamās teritorijas apkopotiem datiem



Pārskats par AAEI un gripas saslimstību Latvijā 2004.g. 48. nedēļā

Pēc monitoringā iesaistīto ārstniecības iestāžu datiem, 2005. gada 48. nedēļā (no 28. novembra līdz 04. decembrim) tika reģistrēti:

- 1962 AAEI saslimšanas gadījumi;
- 23 pneimoniju saslimšanas gadījumi

2005. gada 48. nedēļā, salīdzinājumā ar iepriekšējo nedēļu:

- AAEI saslimstība ir pieaugusi par 6,2% (no 1056,7 saslimšanas gadījumiem uz 100 000 iedzīvotājiem 47. nedēļā līdz 1121,9 saslimšanas gadījumiem uz 100 000 iedzīvotājiem 48. nedēļā);
- Pneimoniju saslimstība samazinājusies par 28,1% (no 18,3 saslimšanas gadījumiem uz 100 000 iedzīvotājiem 47. nedēļā līdz 13,2 saslimšanas gadījumiem uz 100 000 iedzīvotājiem 48. nedēļā)

AAEI un gripas saslimstības teritoriālā izplatība 2005. gada 48. nedēļā

2005. gada 48. nedēļā, salīdzinājumā ar 47. nedēļu, AAEI saslimstība ir pieaugusi gandrīz visās SVA filiāļu apkalpojamās teritorijās. Visvairāk AAEI saslimstība ir pieaugusi:

- SVA Rēzeknes filiāles apkalpojamā teritorijā – par 23,1%;
- SVA Jelgavas filiāles apkalpojamā teritorijā – par 11,2%

48. nedēļā AAEI saslimstība samazinājusies:

- SVA Ventspils filiāles apkalpojamā teritorijā – par 6,6%;
- SVA Daugavpils filiāles apkalpojamā teritorijā – par 2,8%

SVA Jēkabpils filiāles apkalpojamā teritorijā, salīdzinājumā ar citām teritorijām, 2005. gada 48. nedēļā tika reģistrēts visaugstākais AAEI saslimstības rādītājs (2699,5 saslimšanas

gadījumi uz 100 000 iedzīvotājiem), saslimstības līmenis ievērojami pārsniedz arī vidējo saslimstības rādītāju republikā.

2005. gada 48. nedēļā, salīdzinājumā ar 2004. gada 48. nedēļu, saslimstība ar AAEI ir zemāka par 3,8% (2004. gada 48. nedēļā 1166,6 saslimšanas gadījumi uz 100 000 iedzīvotājiem, 2005. gada 48. nedēļā – 1121,9 saslimšanas gadījumi uz 100 000 iedzīvotājiem).

Pēc monitoringa datiem, 2004. gada 48. nedēļā netika reģistrēts neviens laboratoriski apstiprināts gripas saslimšanas gadījums arī 2005. gada 48. nedēļā situācija bija līdzīga.

Gripas un AAEI virusoloģisko izmeklējumu rezultāti*

Saņemto slimnieku materiālu skaits	Nedēļa				Kopā
	45.	46.	47.	48.	
	97	88	98	88	371
A gripa	0	0	0	0	0
B gripa	0	0	1	0	1
Paragripa I	1	0	1	0	2
Paragripa II	0	0	1	0	1
Paragripa III	5	5	3	5	18
Respiratori sincitiālais vīruss	7	4	9	10	30
Adenovīruss	1	6	9	3	19
Pozitīvo paraugu skaits	14	15	24	18	71
Pozitīvo paraugu īpatsvars,%	14,4	17	24,5	20,5	
t.sk. gripa	0	0	4,2	0	

*tabula sagatavota, izmantojot tikai ekspresdiagnostikas rezultātus

Bērnu iestāžu apmeklēšana (%) 2005.g. 45. - 48. nedēļā

Bērnu iestāde	SVA filiāle / nedēļa	Daugavpils	Gulbene	Jēkabpils	Jelgava	Liepāja	Rezekne	Rīga	Tukums	Valmiera	Ventspils	Kopā
Skolas	45.	93,1	93,5	88,2	93,1	96,3	92,7	93,2	94,4	91,8	93,9	93,1
	46.	91,4	82,8	87,6	90,3	97,6	93,2	92,1	91,1	98,5	93,5	91,8
	47.	91,8	93,4	92,4	91,4	96,7	92,3	91,6	87,2	91,1	92,3	92,1
	48.	90,9	93,5	91,2	90,0	96,1	92,2	90,4	87,7	91,5	91,1	91,4
Pirmskolas bērnu iestādes	45.	90,5	81,5	74,6	81,2	83,6	73,5	73,3	76,5	80,4	80,9	79,7
	46.	87,5	80,0	66,1	68,2	86,1	67,3	72,1	76,2	68,3	79,2	75,9
	47.	85,7	83,1	74,9	72,2	85,7	70,8	75,0	78,3	75,8	80,6	78,4
	48.	86,0	78,2	75,4	67,1	86,2	77,5	74,1	75,8	77,7	80,2	78,4

48. nedēļā gripas un citu AAEI monitoringā iesaistītajās bērnu iestādēs tika novērots pietiekami augsts bērnu apmeklējuma līmenis (skolās – 91,7%, pirmskolas bērnu iestādēs – 78,4%).

48. nedēļā monitoringā iesaistītajās slimnīcās netika reģistrēts neviens patients ar gripu vai gripas komplikācijām.

Secinājumi.

Vairākos Latvijas reģionos 2005. gada 48. nedēļā atzīmēts AAEI saslimstības pieaugums (visvairāk AAEI saslimstība pieaugusi SVA Rēzeknes filiāles apkalpojamā teritorijā - par 23,1%). Divos reģionos tika reģistrēta AAEI saslimstības samazināšanās, visvairāk - SVA Ventspils filiāles apkalpojamā teritorijā - par 6,6%.

2005. gada 48. nedēļā netika reģistrēts neviens klīniskais un laboratoriski apstiprināts gripas saslimšanas gadījums

Pārskats par gripas vīrusu cirkulāciju Eiropā 2005. gada 47. nedēļā

(Dati iegūti no EISS tīkla mājas lapas)

Gripas klīniskā aktivitāte Eiropā ir epidēmiskā sliekšņa līmenī.

Čehija, Francija, Lietuva, Slovākija un Portugāle ziņo par gripas klīniskas aktivitātes pieaugumu salīdzinājumā ar 46.nedēļu.

No visiem 47. nedēļā laboratoriski pārbaudītiem paraugiem (1235) tikai 7 (0,5%) bija pozitīvi uz gripu. Viens no Vācija– A netipēts, viens no Ungārijas – A netipēts, viens no Portugāles - A(H1) un četri no Spānijas, Portugāles (2) un Latvijas - B tipa gripa.

Kopumā no 40. līdz 47. nedēļai EISS tīklā tika ziņots par 46 apstiprinātiem gripas gadījumiem. No tiem 17 (37%) A – netipēts, 9 (20%) – A (H3), t.sk. 5 –A(H3N2), 2 (4%) – A(H1), t.sk. viens - A(H1N1) un 18 (39%) – B tipa gripa. Pēc tālākas tipēšanas gripas vīrusi tika raksturoti kā: 2 - A/California/7/2004(H3N2) līdzīgi vīrusi, 1 - A/New Caledonia/20/99(H1N1) līdzīgs vīruss un 1 – B/Shanghai/10/2003 līdzīgs vīruss.

A (H5N1) gripas vīrusa cirkulācijā cilvēku vidū Eiropā nav konstatēta.

Materiālu sagatavoja: SVA Infekcijas slimību epidemioloģiskās uzraudzības daļas epidemioloģe L.Savrasova, statistiķe J.Provorova, Infekcijas slimību epidemioloģiskās uzraudzības daļas vadītāja vietniece I.Lucenko, Virusoloģijas izmeklējumu laboratorijas virusoloģijas uzraudzības sektora vadītāja N.Zamjatina.
Materiāls ir pieejams v/a “SVA” Interneta mājas lapā: www.sva.lv.