



EPIDEMIOLOĢIJAS BIĻETENS

Valsts aģentūra Sabiedrības veselības aģentūra

Reģ. Nr.90000052976
Klijānu ielā 7, Rīga, LV-1012
Tālrunis: 7081510, fakss: 7339006

Nr. 62(883)

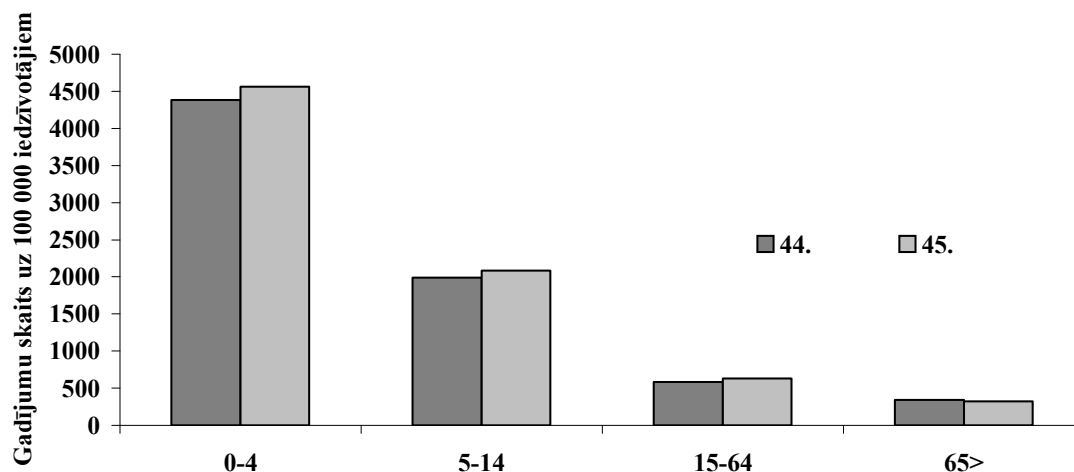
2005. g. 16. novembris

Pārskats par akūtu augšējo elpceļu infekciju (AAEI) un gripas saslimstību 2005. gada 45. nedēļā* Latvijā

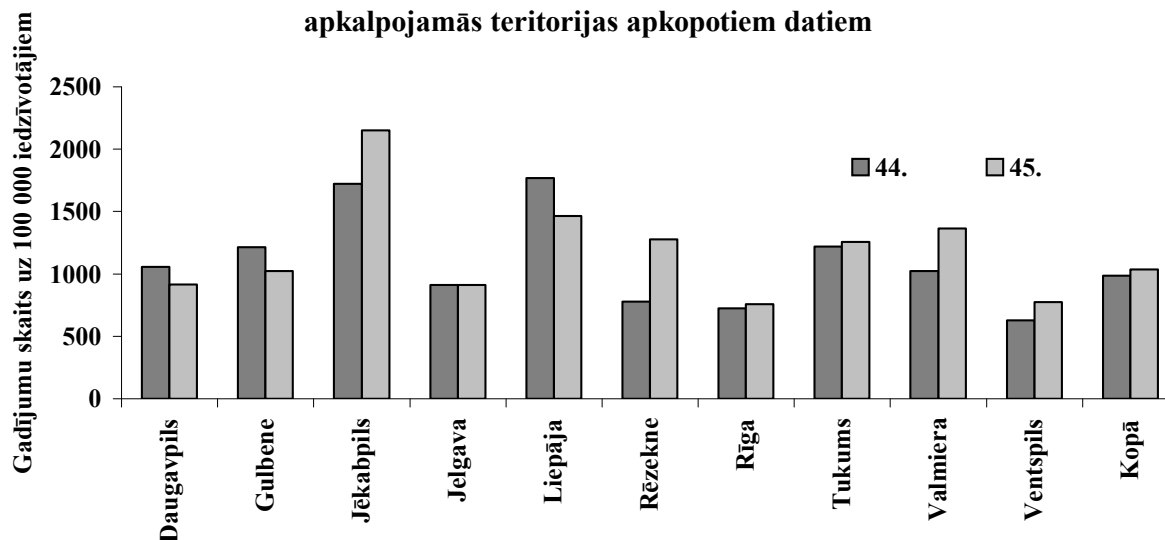
		42.	43.	44.	45.	Salīdzinot ar iepriekšējo nedēļu (%)
AAEI	Kopā	1269,4	1024,7	984,7	1036,7	5,3
	0-4	5650,9	4866,1	4385,4	4562,0	4,0
	5-14	2704,3	2095,6	1992,3	2088,2	4,8
	15-64	745,3	587,4	581,1	628,0	8,1
	65>	317,7	287,8	340,1	321,4	-5,5
Gripa	Kopā	0,6	1,1	0,0	0,0	
	0-4	0,0	0,0	0,0	0,0	
	5-14	0,0	0,0	0,0	0,0	
	15-64	0,9	1,8	0,0	0,0	
	65>	0,0	0,0	0,0	0,0	
Pneimonijas	Kopā	20,0	19,4	14,9	18,3	23,1
	0-4	68,7	49,1	29,4	19,6	-33,3
	5-14	14,8	7,4	11,1	29,5	166,7
	15-64	18,0	18,9	10,8	18,0	66,7
	65>	14,9	22,4	29,9	7,5	-75,0

*pēc SVA filiāļu sniegtajiem datiem par **virusoloģiski neapstiprinātiem** saslimšanas gadījumiem uz 100 000 iedzīvotājiem.

AAEI saslimstība 2005. gada 44. un 45. nedēļās atsevišķās vecuma grupās



AAEI saslimstība 2005. gada 44. un 45. nedēļās pēc SVA filiāļu apkalpojamās teritorijas apkopotiem datiem



Pārskats par AAEI un gripas saslimstību Latvijā 2004.g. 45. nedēļā

Pēc monitoringā iesaistīto ārstniecības iestāžu datiem, 2005. gada 45. nedēļā (no 07. oktobra līdz 13. novembrim) tika reģistrēti:

- 1813 AAEI saslimšanas gadījumi;
- 32 pneimoniju saslimšanas gadījumi.

2005. gada 45. nedēļā, salīdzinājumā ar iepriekšējo nedēļu:

- AAEI saslimstība ir pieaugusi vidēji par 5% (no 984,7 saslimšanas gadījumiem uz 100 000 iedzīvotājiem 44. nedēļā līdz 1036,7 saslimšanas gadījumiem uz 100 000 iedzīvotājiem 45. nedēļā);
- Pneimoniju saslimstība ir pieaugusi vidēji 23% (no 14,9 saslimšanas gadījumiem uz 100 000 iedzīvotājiem 44. nedēļā līdz 18,3 saslimšanas gadījumiem uz 100 000 iedzīvotājiem 45. nedēļā).

AAEI un gripas saslimstības teritoriālā izplatība 2005. gada 45. nedēļā

2005. gada 45. nedēļā, salīdzinājumā ar 44. nedēļu, AAEI saslimstība pieaugusi:

- SVA Rēzeknes filiāles apkalpojamā teritorijā – par 64,6%;
- SVA Valmieras filiāles apkalpojamā teritorijā – par 33,5%;
- SVA Jēkabpils filiāles apkalpojamā teritorijā – par 25%;
- SVA Ventspils filiāles apkalpojamā teritorijā – par 22,7%;
- SVA Rīgas filiāles apkalpojamā teritorijā – par 4,9%;
- SVA Tukuma filiāles apkalpojamā teritorijā – par 3,2%.

45. nedēļā AAEI saslimstība samazinājusies:

- SVA Liepājas filiāles apkalpojamā teritorijā – par 17,2%;
- SVA Gulbenes filiāles apkalpojamā teritorijā – par 15,8%;
- SVA Daugavpils filiāles apkalpojamā teritorijā – par 13,3%.

SVA Jēkabpils filiāles apkalpojamā teritorijā, salīdzinājumā ar citām teritorijām, 2005. gada 45. nedēļā tika reģistrēts visaugstākais AAEI saslimstības rādītājs (2151,8 saslimšanas gadījumi uz 100 000 iedzīvotājiem), saslimstības līmenis ievērojami pārsniedz arī vidējo saslimstības rādītāju republikā.

2005. gada 45. nedēļā, salīdzinājumā ar 2004. gada 45. nedēļu, saslimstība ar AAEI ir augstāka par 22,6% (2004. gada 45. nedēļā 845,6 saslimšanas gadījumi uz 100 000 iedzīvotājiem, 2005. gada 45. nedēļā – 1036,7 saslimšanas gadījumi uz 100 000 iedzīvotājiem).

Pēc monitoringa datiem, 2004. gada 45. nedēļā netika reģistrēts neviens gripas saslimšanas gadījums, arī 2005. gada 45. nedēļā situācija bija līdzīga.

Gripas un AAEI virusoloģisko izmeklējumu rezultāti*

	42.	43.	44.	45.	Kopā
Saņemto slimnieku materiālu skaits	95	117	96	97	405
A gripa	0	0	0	0	0
B gripa	0	0	0	0	0
Paragripa I	10	2	6	1	19
Paragripa II	0	0	0	0	0
Paragripa III	2	1	1	5	9
Respiratori sincitiālais vīruss	1	2	4	7	14
Adenovīruss	3	12	10	1	26
Pozitīvo paraugu skaits	16	17	21	14	68
Pozitīvo paraugu īpatsvars,%	16,8	14,5	21,9	14,4	16,8
t.sk. gripa	0	0	0	0	0

*tabula sagatavota, izmantojot tikai ekspresdiagnostikas rezultātus

Bērnu iestāžu apmeklēšana (%) 2005.g. 42. - 45. nedēļā

Bērnu iestāde	SVA filiāle / nedēļa	Daugavpils	Gulbene	Jēkabpils	Jelgava	Liepāja	Rēzekne	Rīga	Tukums	Valmiera	Ventspils	Kopā
Skolas	42.	90,8	92,0	68,8	90,2	97,3	91,8	92,6	91,4	93,5	93,8	90,9
	43.	Brīvlaiks										
	44.	93,1	95,3	91,1	93,1	96,0	93,4	93,9	92,1	92,2	93,9	93,6
	45.	93,1	93,5	88,2	93,1	96,3	92,7	93,2	94,4	91,8	93,9	93,1
Pirmsskolas bērnu iestādes	42.	86,8	85,3	74,6	75,2	86,4	80,1	71,7	79,6	77,5	81,4	79,9
	43.	85,7	60,6	65,8	63,9	82,3	63,9	68,7	76,9	69,2	75,6	72,1
	44.	89,2	81,3	76,0	77,9	77,4	78,6	74,2	78,8	81,7	83,4	80,1
	45.	90,5	81,5	74,6	81,2	83,6	73,5	73,3	76,5	80,4	80,9	79,7

45. nedēļā gripas un citu AAEI monitoringā iesaistītajās bērnu iestādēs tika novērots pietiekami augsts bērnu apmeklējuma līmenis (skolās – 93,1%, pirmskolas bērnu iestādēs – 79,7%).

45. nedēļā monitoringā iesaistītajās slimnīcās netika reģistrēti hospitalizēti pacienti ar gripu un gripas komplikācijām.

Secinājumi.

Vairākos Latvijas reģionos 2005. gada 45. nedēļā atzīmēts AAEI saslimstības pieaugums (visvairāk AAEI saslimstība pieaugusi SVA Rēzeknes filiāles apkalpojamā teritorijā - par 64,6%). Četros reģionos tika reģistrēta AAEI saslimstības samazināšana, visvairāk - SVA Liepājas filiāles apkalpojamā teritorijā - par 17,2%.

2005. gada 45. nedēļā netika reģistrēts neviens klīniskais gripas saslimšanas gadījums.

Pārskats par gripas vīrusu cirkulāciju Eiropā 2005. gada 44. nedēļā

(Dati iegūti no EISS tīkla mājas lapas)

Visā Eiropas teritorijā gripas aktivitāte ir zema. Tikai Anglija, Īrija un Polija ziņo par gripas klīniskas aktivitātes pieaugumu.

No visiem 44. nedēļā laboratoriski pārbaudītiem paraugiem (862) tikai 1 (0,1%) Igaunijā bija pozitīvs uz gripu (B tipa gripa).

Kopumā no 40. līdz 44. nedēļai EISS tīklā tika ziņots par 18 apstiprinātiem gripas gadījumiem (Čehijā, Igaunijā, Polijā, Lielbritānijā un Šveicē). No tiem 8 (50%) A – netipēts, 2 (13%) – A (H3), 1 (6%) – A(H1N1) un 5 (31%) – B tipa gripa. A(H1N1) tika konstatēts Šveicē un pēc tālākas tēpēšanās tas tika raksturots kā A/New Caledonia/20/99(H1N1)

A (H5N1) gripas vīrusa cirkulācijā cilvēku vidū Eiropā nav konstatēta.

<p>Materiālu sagatavoja: SVA Infekcijas slimību epidemioloģiskās uzraudzības daļas epidemioloģe L.Savrasova, statistiķe J.Provorova, Infekcijas slimību epidemioloģiskās uzraudzības daļas vadītāja vietniece I.Lucenko, Virusoloģijas izmeklējumu laboratorijas virusoloģijas uzraudzības sektora vadītāja N.Zamjatina. Materiāls ir pieejams v/a "SVA" Interneta mājas lapā: www.sva.lv.</p>
