



# EPIDEMIOLOĢIJAS BIĻETENS

Valsts aģentūra

Sabiedrības veselības aģentūra

Reģ. Nr.90000052976

Klijānu ielā 7, Rīga, LV-1012

Tālrunis: 7081510, fakss: 7339006

Nr. 0

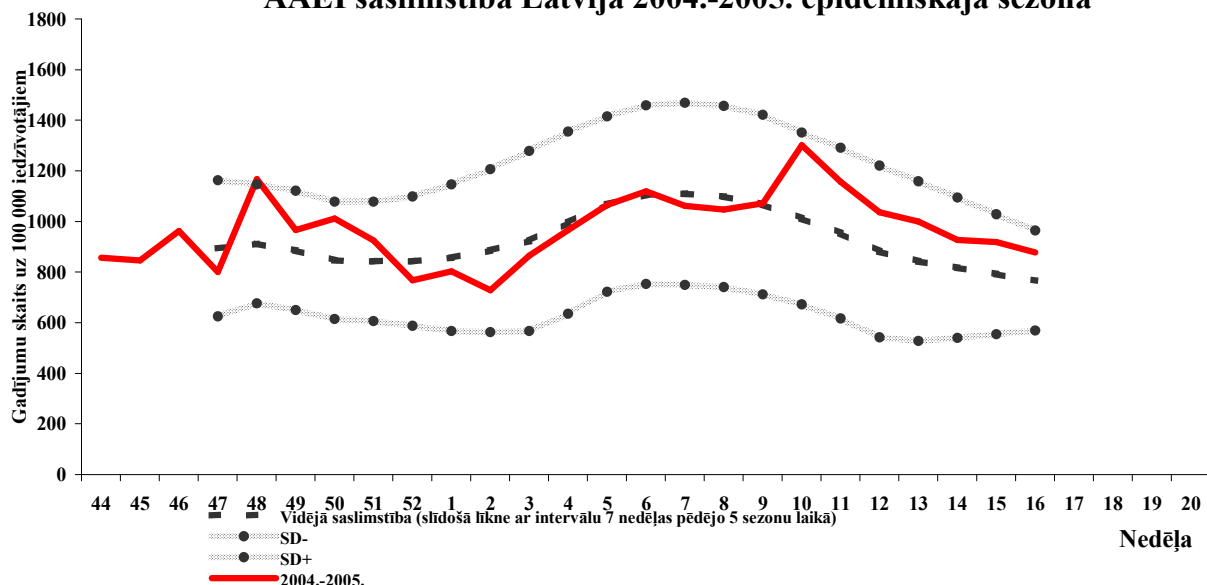
2005. gads . aprīlis

## Pārskats par akūtu augšējo elpceļu infekciju (AAEI) un gripas saslimstību 2005. gada 16. nedēļā\* Latvijā

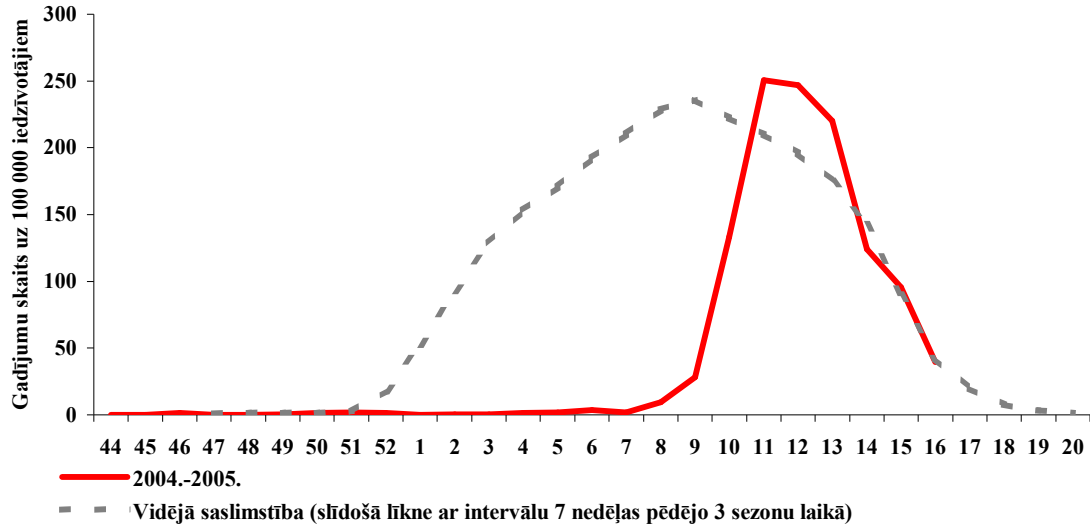
		12.	13.	14.	15.	16.	Salīdzinot ar iepriekšējo nedēļu (%)
AAEI	Kopā	1036,8	999,8	926,5	919,5	878,0	-4,5
	0-4	4063,5	3908,7	3531,3	3657,1	3918,3	7,1
	5-14	2220,6	2492,8	2248,9	2379,7	2330,2	-2,1
	15-64	709,1	611,0	587,9	542,3	482,8	-11,0
	65>	344,0	319,2	291,3	275,8	217,0	-21,3
Gripa	Kopā	247,1	220,1	186,2	95,3	39,4	-58,6
	0-4	677,2	493,4	454,7	232,2	77,4	-66,7
	5-14	587,0	576,4	533,9	275,8	106,1	-61,5
	15-64	190,0	163,0	126,7	63,3	29,4	-53,7
	65>	40,3	49,6	34,1	21,7	9,3	-57,1
Pneimonijas	Kopā	18,0	14,5	17,0	12,0	10,5	-12,5
	0-4	48,4	29,0	9,7	9,7	19,3	100,0
	5-14	24,8	17,7	17,7	0,0	7,1	
	15-64	17,0	13,9	19,3	14,7	11,6	-21,1
	65>	6,2	9,3	9,3	12,4	6,2	-50,0

\*pēc SVA filiāļu sniegtajiem datiem par virusoloģiski neapstiprinātiem saslimšanas gadījumiem uz 100 000 iedzīvotājiem.

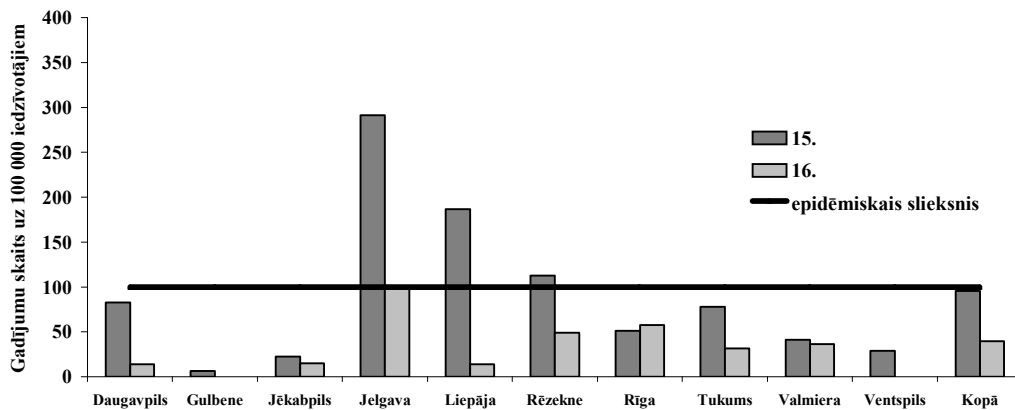
### AAEI saslimstība Latvijā 2004.-2005. epidēmiskajā sezonā



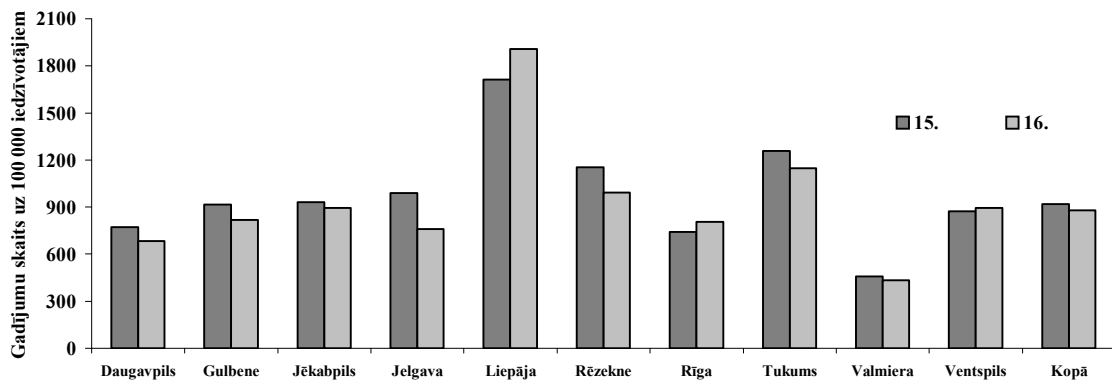
### Saslimstība ar gripu Latvijā 2004.-2005. epidēmiskajā sezonā



### Gripas saslimstība 2005.g. 15. un 16. nedēļā pēc SVA filiāļu apkalpojamās teritorijas apkopotiem datiem



### AAEI saslimstība 2005.g. 15. un 16. nedēļā pēc SVA filiāļu apkalpojamās teritorijas apkopotiem datiem



## **Pārskats par AAEI un gripas saslimstību Latvijā 2005. gada 16. nedēļā**

Pēc monitoringā iesaistīto ārstniecības iestāžu datiem, 2005. gada 16. nedēļā (no 18. līdz 24. aprīlim) tika reģistrēti:

- 1759 AAEI saslimšanas gadījumi;
- 79 klīniskie gripas gadījumi:
  - 3 - SVA Daugavpils filiāles apkalpojamā teritorijā;
  - 27 - SVA Jelgavas filiāles apkalpojamā teritorijā;
  - 2 - SVA Jēkabpils filiāles apkalpojamā teritorijā;
  - 27 - SVA Rīgas filiāles apkalpojamā teritorijā;
  - 7 - SVA Valmieras filiāles apkalpojamā teritorijā;
  - 7 - SVA Rēzeknes filiāles apkalpojamā teritorijā;
  - 4 – SVA Tukuma filiāles apkalpojamā teritorijā;
  - 2 – SVA Liepājas filiāles apkalpojamā teritorijā;
- 21 pneimoniju gadījums.

### **2005. gada 16. nedēļā, salīdzinājumā ar iepriekšējo nedēļu:**

- AAEI saslimstība samazinājusies par 4,5% (no 919,5 saslimšanas gadījumiem uz 100 000 iedzīvotājiem 15. nedēļā līdz 878 saslimšanas gadījumiem uz 100 000 iedzīvotājiem 16. nedēļā);
- saslimstība ar gripu samazinājusies par 58,6% (no 95,3 saslimšanas gadījumiem uz 100 000 iedzīvotājiem 15. nedēļā līdz 39,4 saslimšanas gadījumiem uz 100 000 iedzīvotājiem 16. nedēļā);
- saslimstība ar pneimonijām samazinājusies par 12,5% (no 12 saslimšanas gadījumiem uz 100 000 iedzīvotājiem 15. nedēļā līdz 10,5 saslimšanas gadījumiem uz 100 000 iedzīvotājiem 16. nedēļā).

### **AAEI saslimstības teritoriālā izplatība 2005. gada 16. nedēļā**

2005. gada 16. nedēļā, salīdzinājumā ar 15. nedēļu, AAEI saslimstība visvairāk samazinājusies:

- SVA Jelgavas filiāles apkalpojamā teritorijā - par 23,2%;
  - SVA Daugavpils filiāles apkalpojamā teritorijā - par 11,3%;
  - SVA Gulbenes filiāles apkalpojamā teritorijā - par 10,5%.
16. nedēļā AAEI saslimstība pieaugusi:
- SVA Liepājas filiāles apkalpojamā teritorijā – par 11,3%;
  - SVA Rīgas filiāles apkalpojamā teritorijā – par 8,6%.

SVA Liepājas filiāles apkalpojamā teritorijā, salīdzinājumā ar citām teritorijām, 2005.gada 16. nedēļā tika reģistrēts visaugstākais saslimstības rādītājs (1906,5 saslimšanas gadījumi uz 100 000 iedzīvotājiem), saslimstības līmenis ievērojami pārsniedz arī vidējo saslimstības rādītāju republikā.

2005. gada 16. nedēļā, salīdzinājumā ar 2004. gada 16. nedēļu, saslimstība ar AAEI ir augstākā par 51,8% (2004. gada 16. nedēļā 578,3 saslimšanas gadījumi uz 100 000 iedzīvotājiem, 2005. gada 19. nedēļā – 878 - saslimšanas gadījumi uz 100 000 iedzīvotājiem).

Pēc monitoringa datiem, 2004. gada 16. nedēļā saslimšanas gadījumi ar gripu netika reģistrēti, savukārt 2005. gada 16. nedēļā tā ir 39,4 saslimšanas gadījumi uz 100 000 iedzīvotājiem.

**Gripas un AAEI virusoloģisko izmeklējumu rezultāti 2005. gada 16. nedēļā\***

	12.	13.	14.	15.	16.	Kopā
Saņemto slimnieku materiālu skaits	143	169	161	144	138	<b>755</b>
<b>A gripa</b>	22	19	19	12	8	<b>80</b>
<b>B gripa</b>	14	27	11	10	8	<b>70</b>
<b>Paragripa I</b>				1	1	<b>2</b>
<b>Paragripa II</b>						
<b>Paragripa III</b>			1			<b>1</b>
<b>Respiratori sincitiālais vīruss</b>	8	15	16	20	22	<b>81</b>
<b>Adenovīruss</b>	2	4	3	1	3	<b>13</b>
<b>Pozitīvo paraugu skaits</b>	46	65	50	44	42	<b>247</b>
<b>Pozitīvo paraugu īpatsvars,%</b>	32,2	38,5	31,1	30,6	30,4	<b>32,7</b>
<b>t.sk. gripa</b>	78,3	70,8	60	50	38,1	<b>60,7</b>

\* tabula sagatavota, izmantojot tikai ekspresdiagnostikas rezultātus

**Bērnu iestāžu apmeklējums (%) 2005.g. 10. - 16.nedēļā**

Bērnu iestāde	SVA filiāle / nedēļa	Daugavpils	Gulbene	Jekabpils	Jelgavas	Liepājas	Rēzeknes	Rīgas	Tukuma	Valmieras	Ventspils	Kopā
Skolas	10.	85,4	92,0	60,6	79,8	94,0	83,5	85,1	87,6	94,6	88,0	<b>85,3</b>
	11.	Brīvlaiks										
	12.	91,5	94,1	89,0	85,2	93,7	92,4	81,6	85,7	93,6	89,6	<b>89,0</b>
	13.	93,5	90,8	91,3	88,4	93,5	86,4	88,9	88,4	95,9	91,8	<b>90,7</b>
	14.	94,8	91,6	91,5	89,2	92,8	86,8	90,6	88,3	94,5	92,7	<b>91,4</b>
	15.	95,1	93,7	93,8	88,9	92,8	86,9	90,6	90,9	94,4	92,9	<b>91,8</b>
	16.	<b>95,4</b>	<b>88,0</b>	<b>92,3</b>	<b>89,4</b>	<b>93,0</b>	<b>89,7</b>	<b>90,8</b>	<b>89,9</b>	<b>95,4</b>	<b>93,7</b>	<b>91,7</b>
Pirmskolas bērnu iestādes	10.	81,9	76,3	59,9	68,9	88,9	70,1	67,5	61,1	66,5	75,5	<b>71,9</b>
	11.	81,8	63,4	46,2	54,5	89,0	65,4	54,9	54,0	53,3	70,2	<b>63,3</b>
	12.	85,1	80,7	55,3	57,7	89,6	63,9	61,0	58,4	49,1	69,9	<b>67,3</b>
	13.	88,6	85,3	62,6	69,8	87,9	71,1	72,1	73,3	74,8	77,9	<b>75,8</b>
	14.	90,4	81,4	70,6	69,8	85,5	74,0	73,9	71,8	75,5	81,3	<b>77,1</b>
	15.	93,1	80,1	65,6	73,5	85,4	73,8	75,4	74,0	74,0	82,4	<b>77,8</b>
	16.	<b>93,9</b>	<b>78,9</b>	<b>62,9</b>	<b>70,0</b>	<b>86,7</b>	<b>74,8</b>	<b>75,2</b>	<b>69,9</b>	<b>78,8</b>	<b>79,1</b>	<b>76,8</b>

**Secinājumi:**

Vairākos Latvijas reģionos 2005. gada 16. nedēļā atzīmēta AAEI saslimstības samazināšanās (visvairāk AAEI saslimstība samazinājusies SVA Jelgavas filiāles apkalpojamā teritorijā - par 23,2%). Vislielākais AAEI saslimstības pieaugums tika novērots SVA Liepājas filiāles apkalpojamā teritorijā - par 11,3%. Visaugstākais AAEI saslimstības līmenis 2005. gada 16. nedēļā tika reģistrēts SVA Liepājas filiāles apkalpojamā teritorijā (1906,5 saslimšanas gadījumi uz 100 000 iedzīvotājiem).

2005. gada 16. nedēļā visā Latvijas teritorijā gripas saslimstība ir zemāka par epidēmisko sliekšni. Visaugstākais gripas saslimstības līmenis 2005. gada 16. nedēļā tika reģistrēts SVA Jelgavas filiāles apkalpojamā teritorijā (98,2 saslimšanas gadījums uz 100 000 iedzīvotājiem).

2005. gada 16. nedēļā gripas saslimstības līmenis ir samazinājies un pašreiz atrodas zem epidēmiskā sliekšņa:

- SVA Jelgavas filiāles apkalpojamā teritorijā (98,2 saslimšanas gadījumi uz 100 000 iedzīvotājiem);

- SVA Liepājas filiāles apkalpojamā teritorijā (13,8 saslimšanas gadījums uz 100 000 iedzīvotājiem);
- SVA Rēzeknes filiāles apkalpojamā teritorijā (49,2 saslimšanas gadījumi uz 100 000 iedzīvotājiem).

SVA Virusoloģijas izmeklējumu laboratorijā 16. nedēļā ir apstiprināti 20 gripas gadījumi. Ar ekspresdiagnostikas metodi ir noteikti 8 A gripas gadījumi un 8 B gripas gadījumi. Pēc paraugu izmeklēšanas šūnu kultūrā MDCK tika izolēti 2 A/H3N2 gripas vīrusi un 2 B tipa gripas vīrusi.

### **Pārskats par gripas vīrusu cirkulāciju Eiropā 2005. gada 15. nedēļā**

*(Dati iegūti no Eiropas starptautiskā gripas uzraudzības tīkla EISS)*

Gripas epidēmija jau ir beigusies gandrīz visā Eiropas teritorijā. Tikai Latvijā un Norvēģijā saslimstība ar gripu ir virs epidēmiskā sliekšņa.

Lietuva ziņo par gripas vidējo aktivitāti un par zemu gripas aktivitāti ziņo 22 Eiropas valstis.

Gripas vīrusu laboratoriskā noteikšana turpina samazināties. B tipa gripas vīrusu noteikšana pieaug un proporcionāli sastāda 55% no visiem laboratoriski noteiktajiem gripas vīrusu tiem.

No visiem laboratoriski pārbaudītiem paraugiem, 120 bija pozitīvi uz gripu. No tiem 54 (45%) bija A tipa gripas vīruss un 66 (55%) B tipa gripas vīrusi. Pēc tālākas 20 A tipa gripas vīrusu tipēšanas tika konstatēts, ka 15 bija A(H3), t.sk. 1 - A(H3N2), bet 5 - A(H1).

**Materiālu sagatavoja:** SVA Infekcijas slimību epidemioloģiskās uzraudzības daļas Epidemioloģiskās analīzes sektora epidemioloģe L.Kazanova, Virusoloģijas izmeklējumu laboratorijas virusoloģijas uzraudzības sektora vadītāja N.Zamjatina, piedaloties Infekcijas slimību epidemioloģiskās uzraudzības daļas vadītājam J.Perevoščikovam un Epidemioloģiskās datu vākšanas un apstrādes sektora vadītājai I.Jansone. Materiāls ir pieejams v/a "SVA" Interneta mājas lapā: [www.sva.lv](http://www.sva.lv).