



EPIDEMIOLOĢIJAS BIĻETENS

Valsts aģentūra
Sabiedrības veselības aģentūra

Reģ. Nr.90000052976
Klijānu ielā 7, Rīga, LV-1012
Tālrunis: 7081510, fakss: 7339006

Nr. 2 (767)

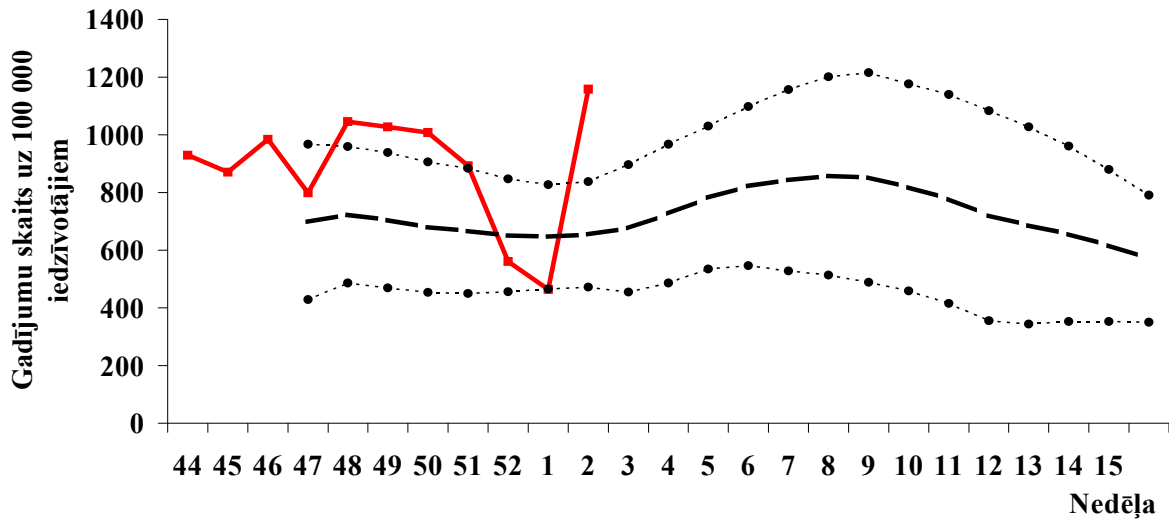
2004. g. 13. janvāris

Pārskats par akūtu augšējo elpceļu infekciju (AAEI) un gripas saslimstību 2004. gada 2. nedēļā* Latvijā

		49.	50.	51.	52.	1.	2.	Salīdzinot ar iepriekšējo nedēļu (%)
AAEI	Kopā	1026,9	1007,7	893,0	560,6	463,7	1157,7	149,7
	0-4	3874,3	4235,1	3779,3	2554,4	2478,4	4292,1	73,2
	5-14	2554,3	2406,1	2023,4	1061,7	972,1	2375,0	144,3
	15-64	601,8	600,9	538,2	348,3	242,1	773,1	219,3
	65>	263,5	153,1	213,6	235,0	163,8	427,3	160,9
Gripa	Kopā	1,6	1,0	1,0	2,6	2,6	15,1	480
	0-4	0	0	0	0	0	28	
	5-14	0	0	0	3	0	21	
	15-64	2,4	0,8	1,6	3,2	4,0	15,3	280
	65>	0	3,6	0,0	0,0	0,0	3,6	
Pneimonijas	Kopā	10,4	13,0	16,7	8,3	3,1	17,7	466,7
	0-4	9,5	38,0	9,5	0,0	9,5	28,5	200
	5-14	13,8	10,3	20,7	13,8	0,0	3,4	
	15-64	8,8	8,8	18,5	8,0	3,2	22,5	600
	65>	14,2	24,9	7,1	7,1	3,6	7,1	100

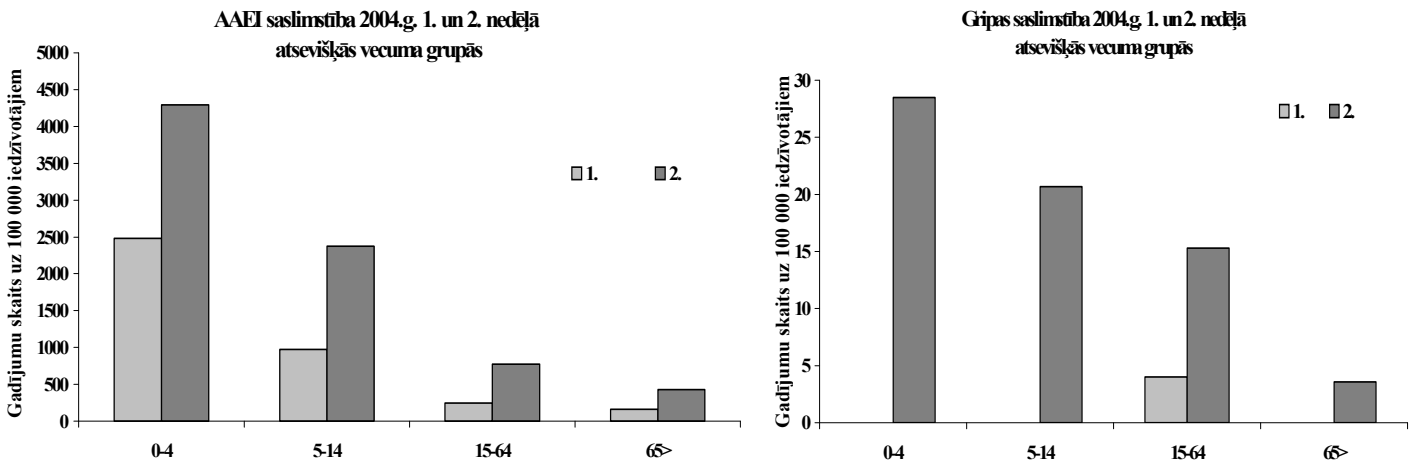
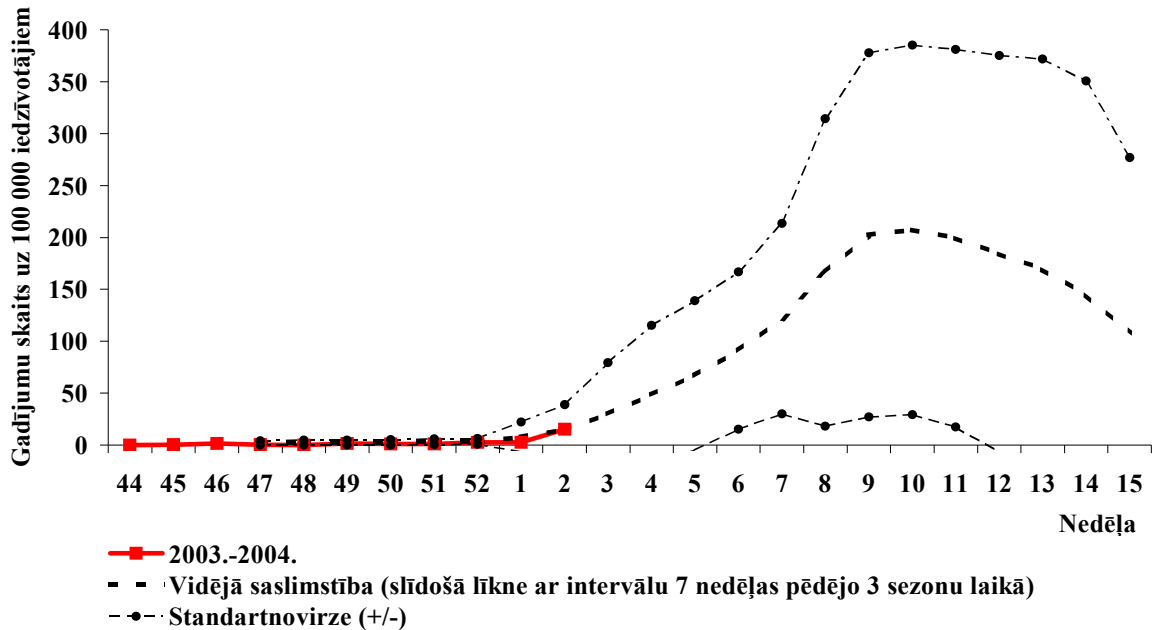
* pēc SVA filiāļu sniegtajiem datiem par **virusoloģiski neapstiprinātiem** saslimšanas gadījumiem uz 100 000 iedzīvotājiem.

AAEI saslimstība 2003.-2004. gada epidēmiskajā sezonā



— 2003.-2004.
- - - Vidējā saslimstība (slidošā likne ar intervālu 7 nedēļas pēdējo 5 sezonu laikā)
... Standartnovirze (+/-)

Gripas saslimstība 2003.-2004.gada epidēmiskajā sezonā



Pārskats par AAEI un gripas saslimstību Latvijā 2004.g. 2. nedēļā

Pēc monitoringa datiem, 2004.gada 2. nedēļā (2004. gada 5. – 11. janvāris) monitoringā iesaistītajās teritorijās ir reģistrēti 2222 AAEI saslimšanas gadījumi (1157,7 saslimšanas gadījumi uz 100 000 iedzīvotājiem), 29 klīniski apstiprināti gripas gadījumi (15,1 saslimšanas gadījumi uz 100 000 iedzīvotājiem) un 34 pneimoniju saslimšanas gadījumi (17,7 saslimšanas gadījumi uz 100 000 iedzīvotājiem). Salīdzinot ar 1. nedēļu, 2. nedēļā ir reģistrēts AAEI saslimstības straujš pacēlums: visās vecuma grupās vidēji 2,5 reizes. Vislielākais AAEI saslimstības pieaugums ir reģistrēts vecuma grupā 15 - 64 gadiem (3,2 reizes) un vecuma grupā virs 65 gadiem (2,6 reizes), kā arī bērniem no 5 līdz 14 gadiem (2,4 reizes). Kopumā AAEI saslimstība šogad 2. nedēļā ir 1,8 reizes augstāka nekā 2003. gada 2. nedēļā.

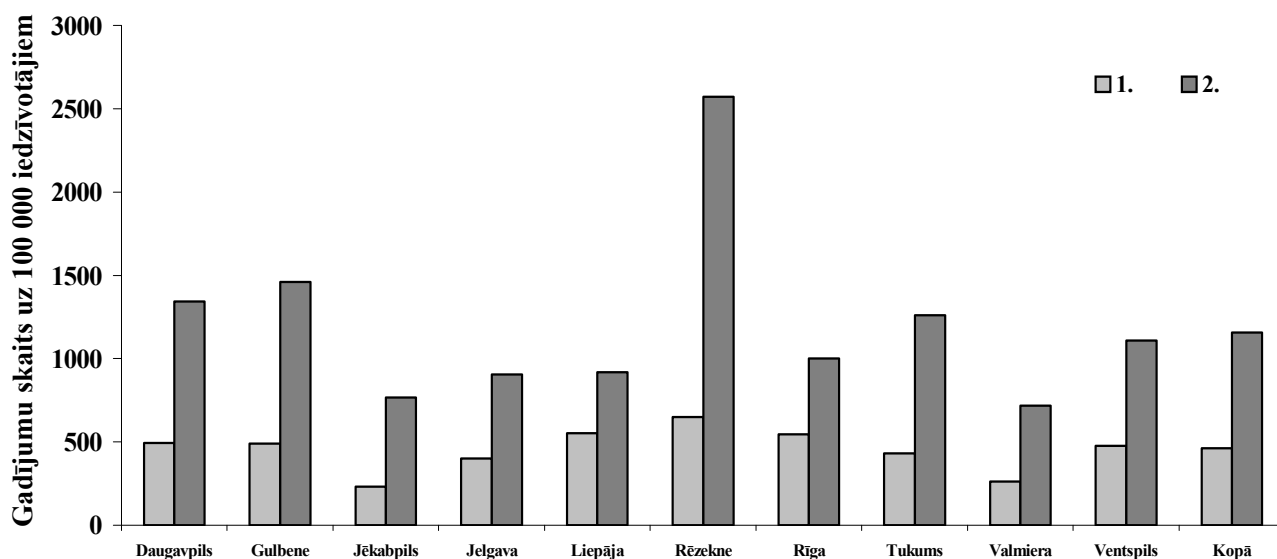
Salīdzinot ar 1. nedēļu, 2. nedēļā ir reģistrēts gripas saslimstības ievērojams pieaugums: visās vecuma grupās vidēji – 5,8 reizes. Vecuma grupās no 0 līdz 4 gadiem un no 5 līdz 14 gadiem 2. nedēļā tika no jauna reģistrēti saslimšanas gadījumi un salīdzinot ar 1. nedēļu, saslimstības pieaugums ir ievērojams. Vecuma grupā no 15 līdz 64 gadiem gripas saslimstība 2. nedēļā, salīdzinot ar 12. nedēļu, pieauga 3,8 reizes.

Salīdzinot ar 1. nedēļu, 2. nedēļā ir reģistrēts pneimoniju saslimstības ievērojams pieaugums: visās vecuma grupās vidēji – 5,7 reizes. Vecuma grupā no 15 līdz 64 tika no jauna reģistrēti saslimšanas gadījumi un salīdzinot ar 1. nedēļu, saslimstības pieaugums ir ievērojams. Ievērojams pneimoniju saslimstības pieaugums vecuma grupā no 0 līdz 4 gadiem (3 reizes), vecuma grupā no 15 līdz 64 gadiem (7 reizes) un vecuma grupā virs 65 gadiem (1,9 reizes).

AAEI un gripas saslimstības teritoriālā izplatība. 2004. gada 2. nedēļā visā Latvijas teritorijā ir reģistrēts AAEI saslimstības pieaugums. Visizteiktākais AAEI saslimstības pieaugums 2. nedēļā ir reģistrēts SVA Rēzeknes (4 reizes), Jēkabpils (3,3 reizes), Tukuma (3 reizes) un Gulbenes (3 reizes) filiāļu apkalpojamās teritorijās. Latvijas vidējais rādītājs (1157,7 saslimšanas gadījumi uz 100 000 iedzīvotājiem) ir pārsniegts Rēzeknes (2,2 reizes), Gulbenes (1,3 reizes) un Daugavpils (1,2 reizes) filiāļu apkalpojamās teritorijās.

2004. gada 2. nedēļā gripas saslimšanas klīniski apstiprināti gadījumi reģistrēti 4 SVA filiālēs. Visizteiktākais gripas saslimstības pieaugums tika reģistrēts SVA Rēzeknes (8 reizes), Daugavpils (3,3 reizes) filiāļu apkalpojamās teritorijās, kā arī no jauna reģistrēti gripas saslimšanas gadījumi ievērojamā intensitātē. SVA Rīgas un Jelgavas filiāļu apkalpojamās teritorijās. Atsevišķās pilsētās 2004. gada 2. nedēļā gripas saslimstības rādītāji pārsniedza vai bija tuvu gripas epidēmiskajam sliekšnim (100 saslimšanas gadījumi uz 100 000 iedzīvotājiem): Rēzeknes pilsētā – 103,4 saslimšanas gadījumi uz 100 000 iedzīvotājiem (8 saslimšanas gadījumi) un Daugavpils pilsētā – 84,9 saslimšanas gadījumi uz 100 000 iedzīvotājiem (10 saslimšanas gadījumi).

AAEI saslimstība 2004.g. 1. un 2. nedēļā pēc SVA filiāļu apkalpojamās teritorijas apkopotiem datiem



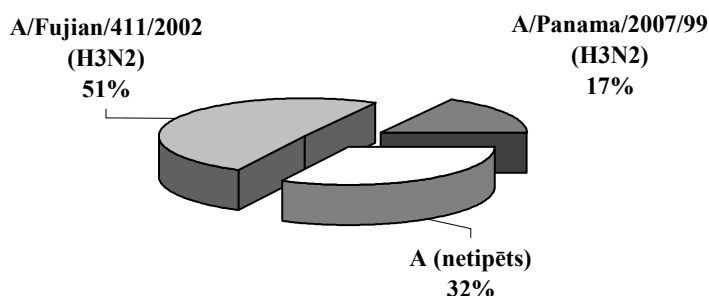
Virusoloģisko izmeklējumu rezultāti. Saskaņā ar SVA Virusoloģijas izmeklējumu laboratorijas datiem, 2004. gada 2. nedēļā ir apstiprināti 36 A tipa gripas vīrusi (ar ekspresdiagnostiku): no tiem 14 - bērniem vecumā no 0 līdz 4 gadiem, 4 - vecumā no 5 līdz 14 gadiem un 18 – pieaugušajiem. 2003. gada nogalē strauji pieaudzis gripas vīrusu īpatsvars kopējā pozitīvo paraugu skaitā (2003. gada. 51. nedēļā - 3,2%, 2003. gada. 52. nedēļā - 15,6%, 2004. gada 1. nedēļā - 30,3%). 2004. gada 2. nedēļā gripas vīrusu īpatsvars kopējā pozitīvo paraugu skaitā bija **45%**, kas ir 2,8 reizes vairāk nekā 2003. gada 52. nedēļā un 1,5 reizes vairāk nekā 2004. gada 1. nedēļā. Salīdzinot ar iepriekšējo epidēmisko sezonu, šosezon gripas vīrusu cirkulācijas aktivizācija sākusies vidēji 4 – 5 nedēļas agrāk.

Šūnu kultūrā 2. nedēļā tika apstiprināti 47 A gripas vīrusu paraugi. Gripas vīrusa izolāti tika raksturoti kā: *A/Panama/2007/99 (H3N2)* - līdzīgie vīrusi (1) un *A/Fujian/411/2002 (H3N2)* –līdzīgi vīrusi (33), 13 A gripas izolāti netika tipēti. Apstiprinātie A gripas paraugi bija arī no Daugavpils, kas apstiprina A tipa gripas vīrusu cirkulāciju ne tikai Latvijas centrālajā daļā, bet arī tās austrumos.

**SVA Virusoloģijas izmeklējumu laboratorijā tipēto vīrusu skaits
(ar ekspresdiagnostiku) 2003. gada 44. – 2004.g. 2. nedēļā**

	44.	45.	46.	47.	48.	49.	50.	51.	52.	1.	2.	Kopā
Saņemto slimnieku materiālu skaits	86	84	99	78	121	128	125	118	80	83	183	1185
A gripa				2		2	2	1	5	10	36	58
B gripa												0
Paragripa I	2			1		1	1					5
Paragripa II	1	2	1		1		2	2	1			10
Paragripa III					1				1			2
Respiratori sincitiālais vīruss	3	4	3	8	13	26	22	20	20	19	38	176
Adenovīruss	9	5	6	6	22	31	30	8	5	4	6	132
Pozitīvo paraugu skaits	15	11	10	17	37	60	57	31	32	33	80	383
Pozitīvo paraugu īpatsvars, %	17,4	13,1	10,1	21,8	30,6	46,9	45,6	26,3	40	39,8	43,7	32,3
t.sk. gripa (%)	0	0	0	11,8	0	3,3	3,5	3,2	15,6	30,3	45	15,1

SVA Virusoloģijas izmeklējumu laboratorijā izolēto un tipēto* gripas vīrusu iedalījums 2003.-2004.g. epidēmiskajā sezonā



* audu kultūrā izolēti un tipēti gripas vīrusi (n=77)

Hospitalizācija gripas un gripas komplikāciju dēļ. 2004. gada 2. nedēļā hospitalizācija gripas dēļ tika novērota 1,4% gadījumos no visām hospitalizācijām monitoringā iesaistītajās 19 Latvijas slimnīcās, kas ir 2,3 reizes pārsniedz 1. nedēļas rādītāju (0,6%). Gripas izraisītu komplikāciju dēļ monitoringā iesaistītajās slimnīcās neviens cilvēks netika hospitalizēts.

Bērnu iestāžu apmeklējums. 2004. gada 2. nedēļā skolās sākās mācības un apmeklējums bija pirms brīvlaika līmenī (93%). Pirmsskolu bērnu iestādēs apmeklējums bija zemāks nekā skolās (80,3%). Viszemākais apmeklējums tika reģistrēts SVA Tukuma un Jēkabpils filiāļu monitoringā iesaistītajās pirmsskolu bērnu iestādēs.

	SVA filiāle / nedēļa	Daugavpils	Gulbene	Jekabpils	Jelgavas	Liepājas	Rēzeknes	Rīgas	Tukuma	Valmieras	Ventspils	Kopā
Skolas	50.	95,0	97,6	90,0	93,3	94,6	93,9	92,9	93,7	96,1	93,7	94,3
	51.	95,6	87,6	86,5	72,4	93,7	93,7	92,3	93,9	97,4	94,5	90,3
	52	Brīvlaiks										
	1.	Brīvlaiks										
	2.	94,9	95,6	90,9	93,7	93,4	88,8	88,4	93,9	99,3	94,5	93,4
Pirmsskolu bērnu iestādes	50.	86,8	91,1	69,3	79,2	87,4	81,9	n/d	71,3	80,7	78,6	80,9
	51.	89,7	93,9	67,3	81,3	86,4	81,5	n/d	70,4	80,3	80,0	81,6
	52.	89,3	28,4	0,0	71,7	87,1	0,0	n/d	0,0	0,0	80,2	49,4
	1.	90,9	brīvl.	brīvl.	67,7	85,4	brīvl.	n/d	brīvl.	brīvl.	brīvl.	30,4
	2.	86,8	88,3	69,3	80,4	85,3	75,6	n/d	50,0	90,4	81,3	80,3

n/d – nav datu

Secinājumi

2004. gada 2. nedēļā, salīdzinot ar 1. nedēļu, strauji pieauga (2,5 reizes) AAEI saslimstība visās vecuma grupās. Salīdzinot ar iepriekšējo epidēmisko sezonu, AAEI saslimstība šosezon ir 1,8 reizes augstāka. Kopumā 2. nedēļā Latvijas reģionos atzīmēts AAEI saslimstības straujš pieaugums pēc 1.nedēļas saslimstības krituma, ko, visdrīzāk ietekmēja Ziemassvētku un Jaungada brīvdienas. Gripas saslimstība arīdzan pieauga visās vecuma grupās un visos Latvijas reģionos (5,8 reizes). Rēzeknes pilsētā gripas saslimstības rādītājs (**103,4** saslimšanas gadījumi uz 100 000 iedzīvotājiem) pārkāpa gripas epidēmisko sliekšni, Daugavpils pilsētā šis rādītājs (85 saslimšanas gadījumi uz 100 000 iedzīvotājiem) ir tuvu gripas epidēmiskajam sliekšnim, kas liecina par gripas epidēmijas sākšanos Latvijas austrumos.

Nemot vērā, ka:

- 1) gripas saslimstības pieaugums vienas nedēļas laikā ir vairāk kā 4 reizes, atsevišķās pilsētās pārkāpjot gripas epidēmisko sliekšni,
- 2) pieaug gripas vīrusu īpatsvara kopējā pozitīvo paraugu skaitā (gandrīz 3 reizes),
- 3) novērots straujš AAEI saslimstības pieaugums, kas pēc novērojumiem sakrīt ar gripas saslimstības straujo pieaugumu (daļa vieglo gripas gadījumu tiek iekļauta AAEI saslimstībā),

var secināt par sezonas gripas epidēmiskā pacēluma sākšanos.

Dati par Latvijas AAEI un gripas epidemioloģisko un virusoloģisko uzraudzību ir pieejami arī Eiropas Gripas uzraudzības tīklā (www.eiss.org) un Pasaules Veselības organizācijas uzraudzības tīklā *Flunet* (<http://rhone.b3e.jussieu.fr/flunet/www/>).

Informācija par gripas pretepidēmijas pasākumiem sīkāk ir pieejama SVA mājas lapā: www.sva.lv.

Informācija par gripas vīrusu cirkulāciju Eiropā un pasaulē 2004. g. 1. nedēļā

(Dati iegūti no Eiropas starptautiskā gripas uzraudzības tīkla – EISS un FluNet)

Ar *A/Fujian/411/2002 (H3N2)* – līdzīgo vīrusu cirkulāciju saistītā gripas aktivitāte Eiropā sāk pārvietoties uz Austrumeiropu.

Plašas izplatības aktivitāte tiek reģistrēta Dānijā, Francijā, Norvēģijā, Šveicē, Somijā, Horvātijā un ASV. Reģionālā aktivitāte tika reģistrēta Beļģijā, Vācijā. Vietējais uzliesmojums reģistrēts Čehijā. Sporādiski gadījumi reģistrēti Rumānijā, Honkongā, Portugālē, Itālijā. Aktivitāte netika reģistrēta Argentīnā.

Materiālu sagatavoja:

SVA Infekcijas slimību epidemioloģiskās uzraudzības daļas Epidemioloģiskās analīzes sektora epidemioloģe I.Veļičko, Virusoloģijas izmeklējumu laboratorijas virusoloģijas uzraudzības sektora vadītāja N.Zamjatina, Infekcijas slimību epidemioloģiskās uzraudzības daļas vadītājs J.Perevoščikovs un vadītāja vietniece I.Lucenko. Materiāls ir pieejams v/a "SVA" Interneta mājas lapā: www.sva.lv.