



# EPIDEMIOLOĢIJAS BIĻETENS

Valsts aģentūra

Sabiedrības veselības aģentūra

Reģ. Nr.90000052976

Klijānu ielā 7, Rīga, LV-1012

Tālrunis: 7081510, fakss: 7339006

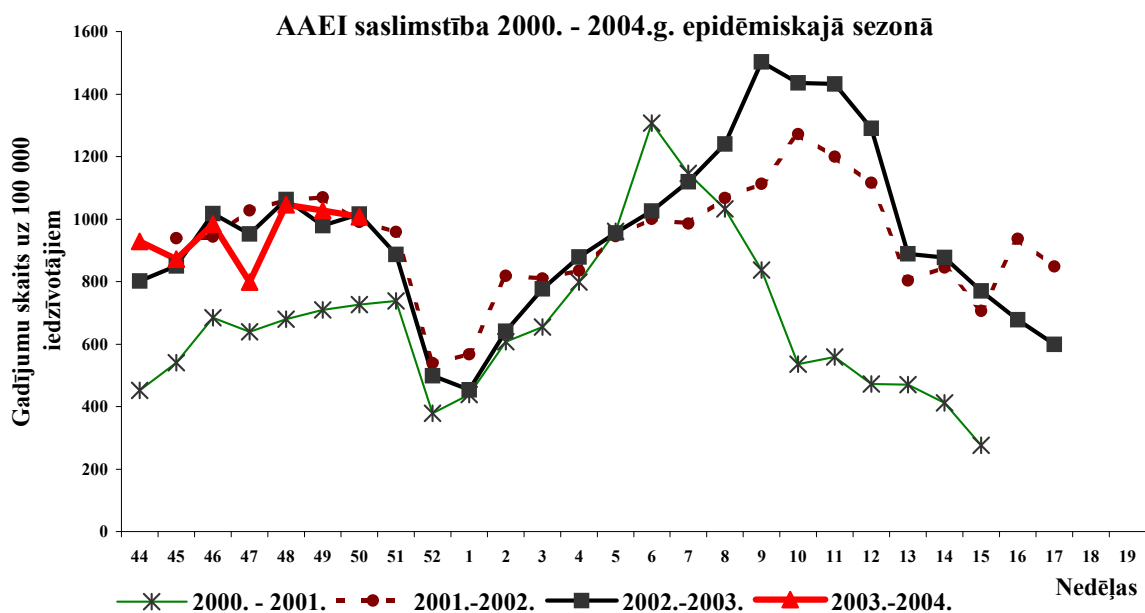
Nr. 124 (760)

2003. g. 17. decembris

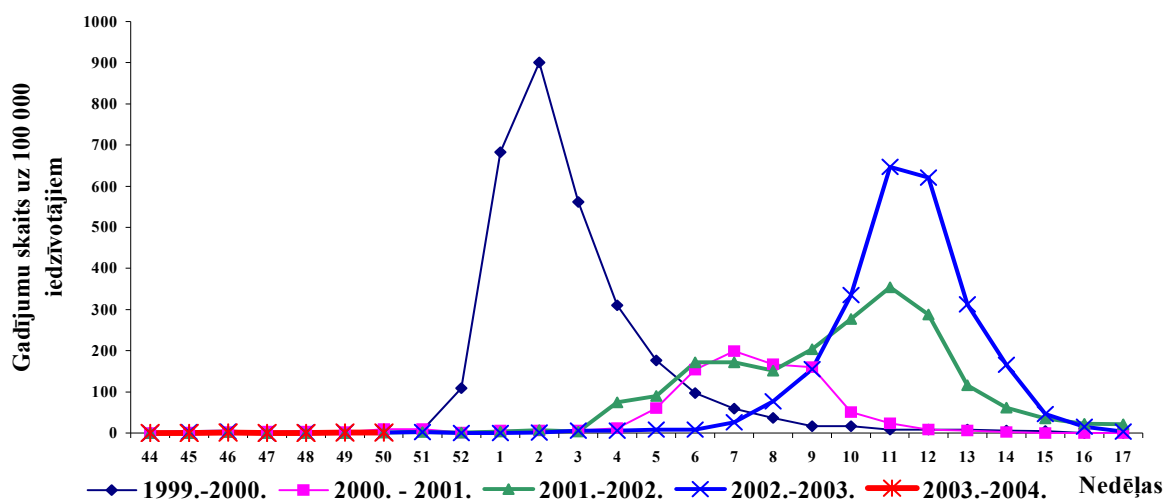
## Pārskats par akūtu augšējo elpceļu infekciju (AAEI) un gripas saslimstību 2003. gada 50. nedēļā\* Latvijā

		45.	46.	47.	48.	49.	50.	Salīdzinot ar iepriekšējo nedēļu (%)
<b>AAEI</b>	Kopā	871,2	984,2	798,7	1045,7	1026,9	1007,7	-1,9
	0-4	4016,7	4387,0	3437,5	4254,1	3874,3	4235,1	9,3
	5-14	1878,7	2364,7	2009,7	2540,5	2554,3	2406,1	-5,8
	15-64	518,1	567,2	428,8	626,7	601,8	600,9	-0,1
	65>	213,6	128,2	195,8	153,1	263,5	153,1	-41,9
<b>Gripa</b>	Kopā	0,5	1,6	0,5	0	1,6	1,0	-33,3
	0-4	0	0	0	0	0	0	0
	5-14	0	10,3	0	0	0	0	0
	15-64	0,8	0	0,8	0	2,4	0,8	-66,7
	65>	0	0	0	0	0	3,6	0
<b>Pneimonijas</b>	Kopā	12,0	8,9	10,9	12,0	10,4	13,0	25
	0-4	9,5	28,5	0,0	28,5	9,5	38,0	300
	5-14	20,7	10,3	10,3	20,7	13,8	10,3	-25
	15-64	12,1	7,2	11,3	10,5	8,8	8,8	0
	65>	3,6	7,1	14,2	3,6	14,2	24,9	75

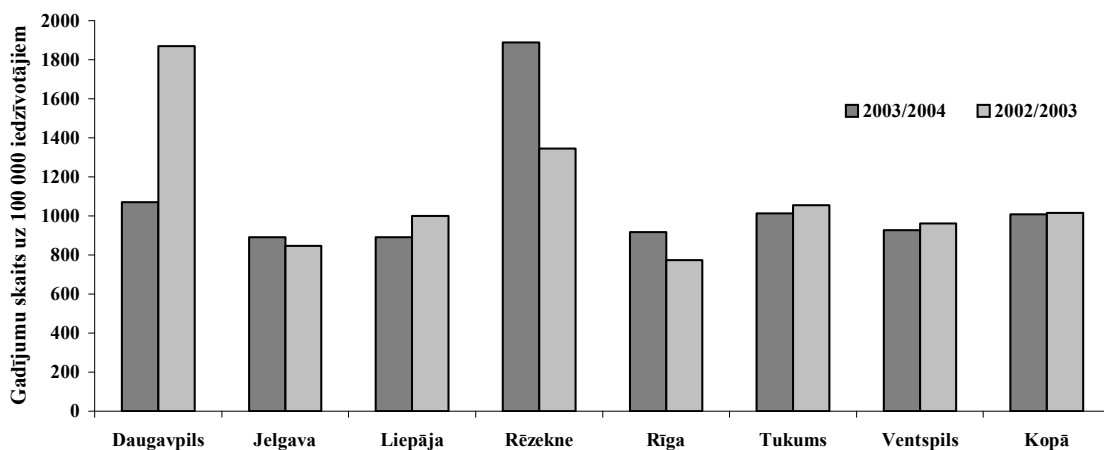
\* pēc SVA filiāļu sniegtajiem datiem par **virusoloģiski neapstiprinātiem** saslimšanas gadījumiem uz 100 000 iedzīvotājiem.



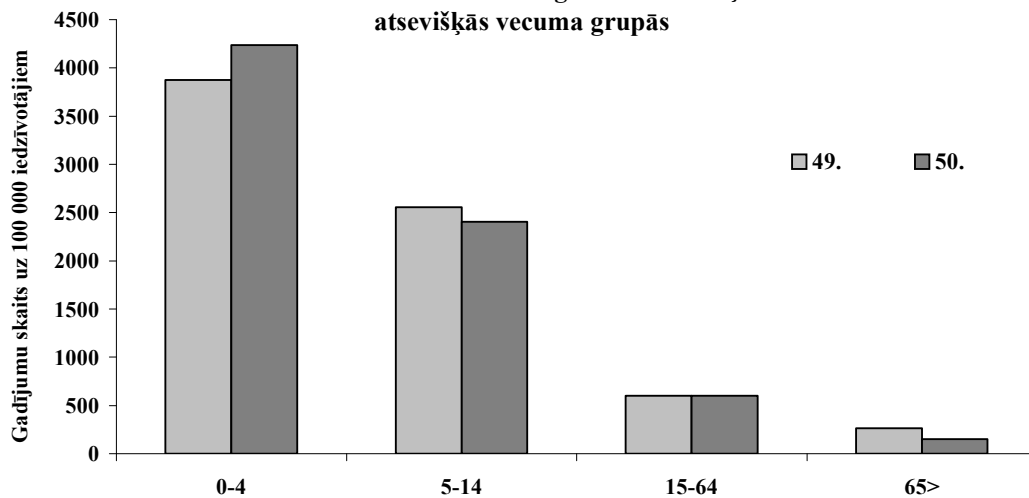
### Gripas saslimstība 2000.-2004.g. epidēmiskajā sezonā



### AAEI saslimstība pēc SVA apkalpojamās teritorijas 2002./2003.g. un 2003./2004.g. 50. nedēļā



### AAEI saslimstība 2003.g. 49. - 50. nedēļā atsevišķās vecuma grupās



## Pārskats par AAEI un gripas saslimstību Latvijā 2003.g. 50. nedēļā

Pēc monitoringa datiem, 2003.gada 50. nedēļā (8. – 14. decembris) monitoringā iesaistītajās teritorijās ir reģistrēti 1934 AAEI saslimšanas gadījumi, 2 klīniski apstiprināti gripas gadījumi un 25 pneimoniju saslimšanas gadījumi. Salīdzinot ar iepriekšējo nedēļu, ir reģistrēts neliels AAEI saslimstības samazinājums (par 1,9%: no 1027 uz 1007,7 saslimšanas gadījumiem uz 100 000 iedzīvotājiem). Vislielākais AAEI saslimstības pieaugums ir reģistrēts vecuma grupā 0 - 4 gadiem (par 9,3%), pārējās vecuma grupās ir reģistrēts saslimstības samazinājums. Kopumā AAEI saslimstība šogad 50. nedēļā ir 2002. gada 50. nedēļas līmenī. Pneimoniju saslimstība vidēji ir pieaugusi par 25%, bet vislielākais pieaugums reģistrēts vecuma grupā virs 0 - 4 gadiem (4 reizes). 2 klīniskie gripas gadījumi ir reģistrēti pieaugušo vidū.

**AAEI saslimstības teritoriālā izplatība.** AAEI saslimstības samazinājums ir atzīmēts visā Latvijas teritorijā, izņemot dažas teritorijas, kurās reģistrēts AAEI saslimstības pieaugums. Visizteiktākais AAEI saslimstības pieaugums reģistrēts SVA Jēkabpils un Rīgas filiāļu apkalpojamā teritorijā (attiecīgi pieaugums par 11,2 un 12,2%), tomēr nepārsniedzot vidējo republikas rādītāju (1007,7 saslimšanas gadījumi uz 100 000 iedzīvotājiem). Joprojām turpina pieaugt (par 8,8%) AAEI saslimstība SVA Rēzeknes filiāles apkalpojamā teritorijā: 50. nedēļā saslimstības līmenis gandrīz 2 reizes pārsniedz Latvijas vidējo rādītāju. Latvijas AAEI saslimstības vidējais rādītājs ir pārsniegts 1,2 reizes arī SVA Gulbenes filiāles apkalpojamā teritorijā.

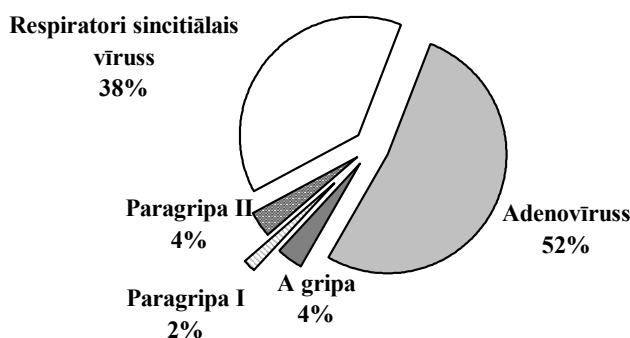
Gripas saslimšanas gadījumi reģistrēti SVA Rīgas un Rēzeknes filiāļu apkalpojamā teritorijā.

**Gripas un AAEI virusoloģisko izmeklējumu rezultāti.** Saskaņā ar SVA Virusoloģijas izmeklējumu laboratorijas datiem, 50. nedēļā ir apstiprināti 2 A tipa gripas vīrusi (ar ekspresdiagnostiku) pieaugušajiem, kā arī turpina plaši cirkulēt respiratori sincitiālie vīrusi, adenovīrusi un paragripas vīrusi. Kopumā Latvijā šīs epidēmiskās sezonas laikā šūnu kultūrā tika apstiprināti 10 pozitīvi A gripas vīrusu paraugi, no kuriem 8 tika tipēti kā A/H3N2.

### SVA Virusoloģijas izmeklējumu laboratorijā tipēto vīrusu skaits (ar ekspresdiagnostiku) 2003. gada 40. - 50. nedēļā

	40.	41.	42.	43.	44.	45.	46.	47.	48.	49.	50.	Kopā
<b>Saņemto slimnieku materiālu skaits</b>	47	51	79	78	86	84	99	78	121	128	125	<b>976</b>
<b>A gripa</b>								2		2	2	<b>6</b>
<b>B gripa</b>												<b>0</b>
<b>Paragripa I</b>	1		3		2			1		1	1	<b>9</b>
<b>Paragripa II</b>			1	3	1	2	1		1		2	<b>11</b>
<b>Paragripa III</b>		2							1			<b>3</b>
<b>Respiratori sincitiālais vīruss</b>				3	3	4	3	8	13	26	22	<b>82</b>
<b>Adenovīruss</b>	6	11	29	2	9	5	6	6	22	31	30	<b>157</b>
<b>Pozitīvo paraugu skaits</b>	7	13	33	8	15	11	10	17	37	60	57	<b>268</b>
<b>Pozitīvo paraugu īpatsvars,%</b>	14,9	25,5	41,8	10,3	17,4	13,1	10,1	21,8	30,6	46,9	45,6	<b>27,5</b>
<b>t.sk. gripa (%)</b>	0	0	0	0	0	0	0	11,8	0	3,3	3,5	<b>2,2</b>

**SVA Virusoloģijas izmeklējumu laboratorijā  
tipēto vīrusu īpatsvars 2003.g. 50. nedēļā**



**Hospitalizācija gripas un gripas komplikāciju dēļ.** 50. nedēļā hospitalizācija gripas dēļ tika novērota 0,14% gadījumos no visām hospitalizācijām monitoringā iesaistītajās 19 Latvijas slimnīcās. Gripas izraisītu komplikāciju dēļ monitoringā iesaistītajās slimnīcās neviens cilvēks netika hospitalizēts.

**Bērnu iestāžu apmeklējums.** 50. nedēļā skolu bērnu apmeklējums un pirmsskolu bērnu iestāžu bērnu apmeklējums bija 49. nedēļas līmenī (attiecīgi: 94% un 82%). Pirmsskolu bērnu iestādēs apmeklējumu īpatsvars ir zemāks nekā skolās – vidēji par 13%. Viszemākais skolu bērnu apmeklējums 50. nedēļā tika atzīmēts SVA Rīgas un Jēkabpils filiāles apkalpojamā teritorijā (sk. tabulu). Viszemākais pirmsskolu bērnu iestāžu bērnu apmeklējums 50. nedēļā tika atzīmēts SVA Jēkabpils un Tukuma filiāles apkalpojamā teritorijā (sk. tabulu).

	SVA filiāle / nedēļa	Daugavpils	Gulbene	Jēkabpils	Jelgavas	Liepājas	Rēzeknes	Rīgas	Tukuma	Valmieras	Ventspils	Kopā
Skolas	45.	96,9	64,2	89,7	95,0	94,7	93,5	n/d	95,9	95,7	95,5	94,9
	46.	95,5	48,5	88,6	94,1	95,0	93,4	n/d	93,9	96,2	95,0	89,6
	47.	95,7	97,6	89,0	93,2	93,9	93,4	n/d	93,9	95,4	94,9	94,4
	48.	95,7	97,9	90,1	92,2	94,5	92,9	n/d	94,4	94,4	94,8	94,3
	49.	95,5	97,6	89,2	93,4	88,8	92,8	89,6	93,6	96,7	94,1	93,5
	50.	95,0	97,6	90,0	93,3	94,6	93,9	92,9	93,7	96,1	93,7	94,3
Pirmsskolas	45.	87,9	51,1	65,4	80,3	85,4	79,9	n/d	69,4	78,1	81,7	80
	46.	86,5	39,8	59,9	77,4	82,8	81,8	n/d	72,2	79,9	81,2	76,5
	47.	87,7	86,0	61,3	76,4	85,3	82,5	n/d	70,4	80,1	78,4	79,3
	48.	88,2	91,7	62,6	78,2	84,5	81,0	n/d	78,2	84,1	80,0	80,6
	49.	88,2	95,1	68,3	79,1	85,1	81,7	n/d	76,4	83,3	81,4	81,8
	50.	86,8	91,1	69,3	79,2	87,4	81,9	n/d	71,3	80,7	78,6	80,9

n/d – nav datu

**Secinājumi**

AAEI saslimstība 50. nedēļā bija 49. nedēļas saslimstības līmenī, kā arī iepriekšējās epidēmiskās sezonas 50. nedēļas līmenī. Kopumā, salīdzinot ar iepriekšējo nedēļu, Latvijas reģionos atzīmēts AAEI saslimstības samazinājums. Atsevišķos Latvijas reģionos vairākas

nedēļas saglabājas augstāks AAEI saslimstības rādītājs par vidējo valstī, piem., SVA Rēzeknes un Gulbenes filiāļu apkalpojamajās teritorijās.

Valstī tiek reģistrēti klīniski un virusoloģiski apstiprināti gripas gadījumi.

Gripas aktivitāte Latvijā 50. nedēļā tiek raksturota kā sporādiska.

Dati par Latvijas AAEI un gripas epidemioloģisko un virusoloģisko uzraudzību ir pieejami arī Eiropas Gripas uzraudzības tīklā ([www.eiss.org](http://www.eiss.org)).

**European Influenza Surveillance Scheme (EISS) tīkls ([www.eiss.org](http://www.eiss.org)), kā arī SVA uzsver, ka joprojām vakcinācija pret gripu ir aktuāls un svarīgs gripas profilakses veids. Jaunais Eiropā cirkulējošais *A/Fujian/411/2002 (H3N2)* gripas vīrusa dreifa variants ir līdzīgs *A/Panama/2007/99 (H3N2)* celmam, kas tika iekļauts 2003. – 2004. sezonas gripas vakcīnā. Pašreiz pieejamie pierādījumi liecina, ka antivielas, kas izstrādājās pret *A/Panama/2007/99 (H3N2)* vīrusa celmu, nodrošina imunitāti arī pret *A/Fujian/411/2002 (H3N2)* līdzīgiem vīrusiem.**

Vakcinācija pret gripu, kā arī citi gripas pretepidēmijas pasākumi, sīkāk ir pieejami SVA mājas lapā: [www.sva.lv](http://www.sva.lv).

### **Pārskats par gripas vīrusu cirkulāciju Eiropā un pasaulē 2003. g. 49. nedēļā** (Dati iegūti no Eiropas starptautiskā gripas uzraudzības tīkla – EISS un FluNet)

Ar *A/Fujian/411/2002 (H3N2)* – līdzīgo vīrusu cirkulāciju saistītā gripas aktivitāte Eiropā (Spānijā, Portugālē, Lielbritānijā) sāk samazināties. Toties tā sāk pieaugt citās Eiropas valstīs: Beļģijā, Francijā, Norvēģijā, Nīderlandē.

Plašas izplatības aktivitāte tiek reģistrēta Beļģijā, Anglijā, Portugālē, Skotijā, Spānijā, Somijā un ASV. Reģionālā aktivitāte tika reģistrēta Šveicē, Francijā, Krievijā. Vietējais uzliesmojums reģistrēts Dānijā, Īrijā, Luksemburgā, Rumānijā, Zviedrijā. Sporādiski gadījumi reģistrēti Islandē, Itālijā, Austrijā, Čīlē, Japānā. Aktivitāte netika reģistrēta Polijā, Meksikā, Horvātijā un Austrijā.

EISS tīkls informē, ka Eiropā līdz 49. nedēļai ir apstiprināti: 138 *A/Fujian/411/2002 (H3N2)* līdzīgie gripas vīrusi, 9 *A/Moscow/10/99 (H3N2)* līdzīgie gripas vīrusi, 5 *A/New Caledonia/20/99 (H1N1)* līdzīgie gripas vīrusi, 2 *B/Hong Kong/330/2001* līdzīgie gripas vīrusi un 1 *B/Sichuan/379/99* līdzīgs gripas vīruss.

#### **Materiālu sagatavoja:**

SVA Infekcijas slimību epidemioloģiskās uzraudzības daļas Epidemioloģiskās analīzes sektora epidemioloģes I.Veļičko un E.Pujate, Virusoloģijas izmeklējumu laboratorijas virusoloģijas uzraudzības sektora vadītāja N.Zamjatina, Infekcijas slimību epidemioloģiskās uzraudzības daļas vadītāja vietniece I.Lucenko.

Materiāls ir pieejams v/a “SVA” Interneta mājas lapā: [www.sva.lv](http://www.sva.lv).