



# EPIDEMIOLOĢIJAS BIĻETENS

Valsts aģentūra

Sabiedrības veselības aģentūra

Reģ. Nr.90000052976

Klijānu ielā 7, Rīga, LV-1012

Tālrunis: 7081510, fakss: 7339006

Nr. 121 (757)

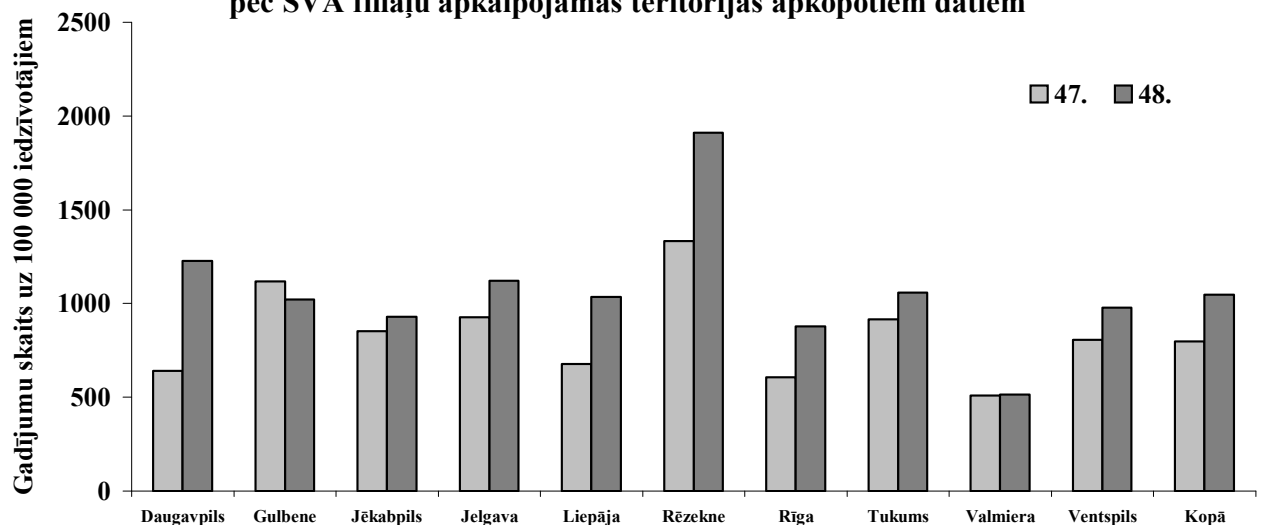
2003. g. 3. decembris

## Pārskats par akūtu augšējo elpceļu infekciju (AAEI) un gripas saslimstību 2003. gada 48. nedēļā\* Latvijā

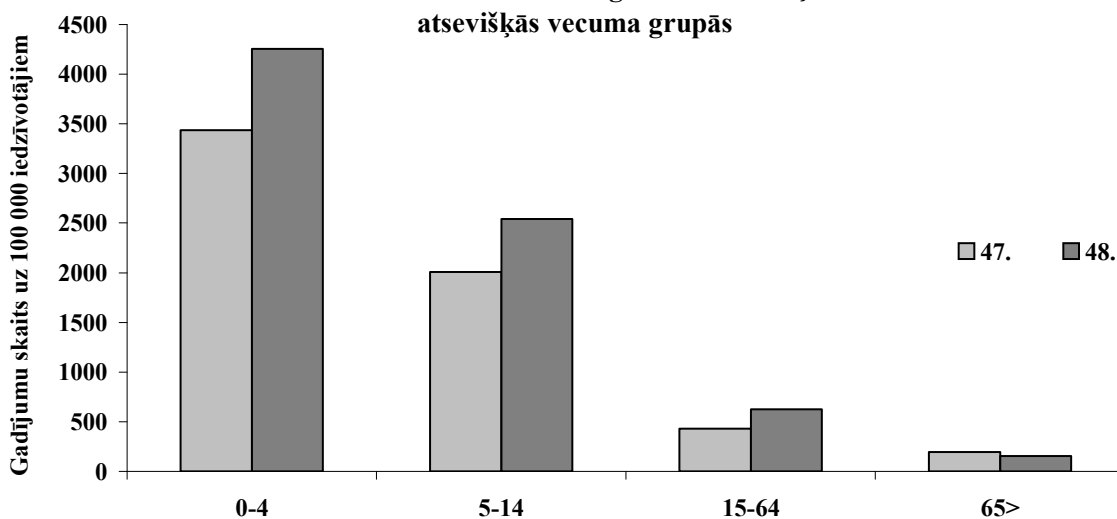
|                    |       | 44.    | 45.    | 46.    | 47.    | 48.    | Salīdzinot ar iepriekšējo nedēļu (%) |
|--------------------|-------|--------|--------|--------|--------|--------|--------------------------------------|
| <b>AAEI</b>        | Kopā  | 929,5  | 871,2  | 984,2  | 798,7  | 1045,7 | 30,9                                 |
|                    | 0-4   | 3988,2 | 4016,7 | 4387,0 | 3437,5 | 4254,1 | 23,8                                 |
|                    | 5-14  | 1889   | 1878,7 | 2364,7 | 2009,7 | 2540,5 | 26,4                                 |
|                    | 15-64 | 618,6  | 518,1  | 567,2  | 428,8  | 626,7  | 46,2                                 |
|                    | 65>   | 167,3  | 213,6  | 128,2  | 195,8  | 153,1  | -21,8                                |
|                    |       |        |        |        |        |        |                                      |
| <b>Gripa</b>       | Kopā  | 0      | 0,5    | 1,6    | 0,5    | 0      | -100                                 |
|                    | 0-4   | 0      | 0      | 0      | 0      | 0      | 0                                    |
|                    | 5-14  | 0      | 0      | 10,3   | 0      | 0      | 0                                    |
|                    | 15-64 | 0      | 0,8    | 0      | 0,8    | 0      | -100                                 |
|                    | 65>   | 0      | 0      | 0      | 0      | 0      | 0                                    |
|                    |       |        |        |        |        |        |                                      |
| <b>Pneimonijas</b> | Kopā  | 11,9   | 12,0   | 8,9    | 10,9   | 12,0   | 9,5                                  |
|                    | 0-4   | 28,4   | 9,5    | 28,5   | 0,0    | 28,5   | 0                                    |
|                    | 5-14  | 6,8    | 20,7   | 10,3   | 10,3   | 20,7   | 100                                  |
|                    | 15-64 | 13,6   | 12,1   | 7,2    | 11,3   | 10,5   | -7,1                                 |
|                    | 65>   | 3,5    | 3,6    | 7,1    | 14,2   | 3,6    | -75,0                                |
|                    |       |        |        |        |        |        |                                      |

\* pēc SVA filiāļu sniegtajiem datiem par **virusoloģiski neapstiprinātiem** saslimšanas gadījumiem uz 100 000 iedzīvotājiem.

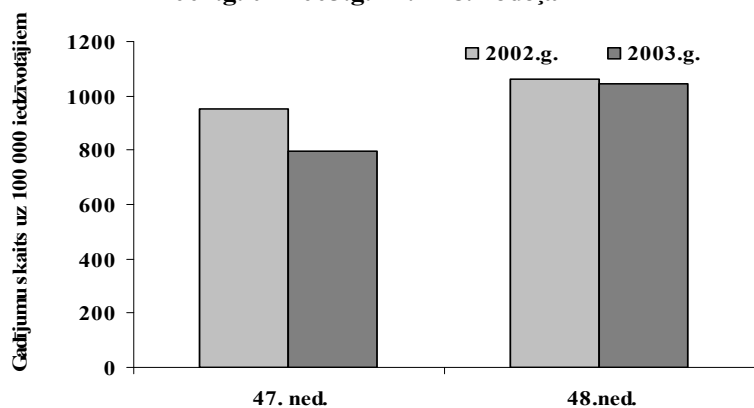
### AAEI saslimstība 2003.g. 47.-48. nedēļā pēc SVA filiāļu apkalpojamās teritorijas apkopotiem datiem



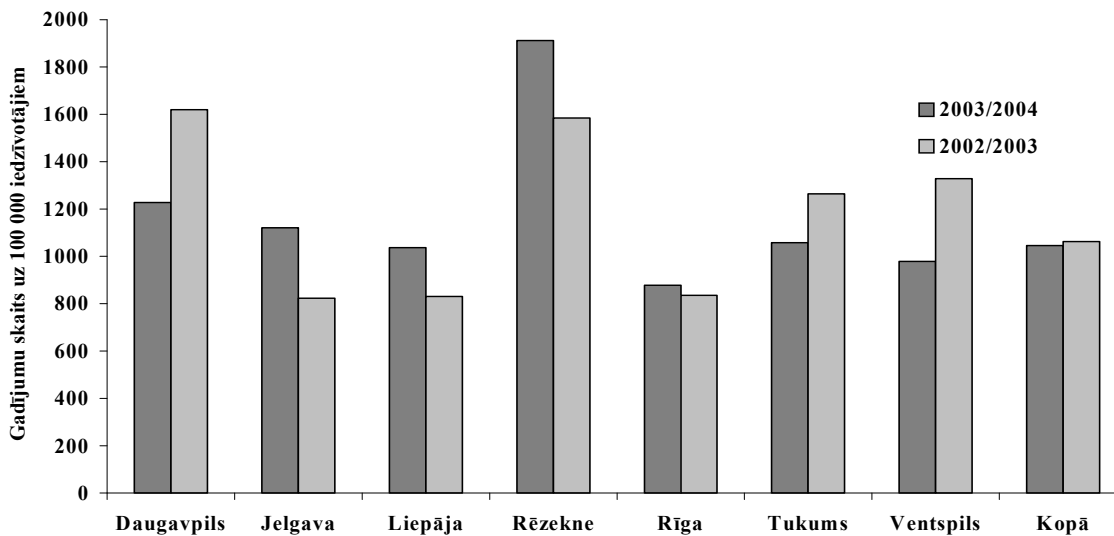
**AAEI saslimstība 2003.g. 47. - 48. nedēļā  
atsevišķās vecuma grupās**



**AAEI saslimstība Latvijā  
2002.g. un 2003.g. 47. - 48. nedēļā**



**AAEI saslimstība pēc SVA apkalpojamās teritorijas  
2002./2003.g. un 2003./2004.g. 48. nedēļā**



## Pārskats par AAEI un gripas saslimstību Latvijā 2003.g. 48. nedēļā

Pēc monitoringa datiem, 2003.gada 48. nedēļā (24. – 30. novembris) monitoringā iesaistītajās teritorijās ir reģistrēti 2007 AAEI saslimšanas gadījumi un 23 pneimoniju saslimšanas gadījumi. Gripas gadījumi 48. nedēļā netika reģistrēti. Salīdzinot ar iepriekšējo nedēļu, AAEI saslimstība ir pieaugusi par 31% (no 798,7 uz 1045,7 saslimšanas gadījumiem uz 100 000 iedzīvotājiem). Salīdzinot ar 2003. gada 48. nedēļu, kopumā AAEI saslimstība ir iepriekšējā gada līmenī (1062 saslimšanas gadījumi uz 100 000 iedzīvotājiem). Pneimoniju saslimstība ir nedaudz pieaugusi par 9,5% (reģistrēti 12 pneimoniju saslimšanas gadījumi uz 100 000 iedzīvotājiem).

**AAEI saslimstības teritoriālā izplatība.** Kopumā Latvijas reģionos atzīmēts AAEI saslimstības pieaugums. Visizteiktākais AAEI saslimstības pieaugums reģistrēts SVA Daugavpils filiāles apkalpojamā teritorijā - par 91,8%, SVA Rēzeknes filiāles apkalpojamā teritorijā - par 43,6% un SVA Rīgas filiāles apkalpojamā teritorijā - par 44,9%. Pārējos reģionos tika reģistrēta neliels AAEI saslimstības pieaugums: vidēji par 9 – 20%. SVA Gulbenes filiāles apkalpojamā teritorijā reģistrēts AAEI samazinājums par 8,8%, bet SVA Valmieras filiāles apkalpojamā teritorijā AAEI saslimstības ir iepriekšējās nedēļas līmenī. Teritorijās, kur AAEI saslimstības pieaugums bija visstraujākais, arī AAEI saslimstības līmenis ir augstāks nekā reģistrēts vidēji valstī (1045,7 gadījumi uz 100 000 iedzīvotājiem) jau vairākas nedēļas. Piem., SVA Rēzeknes filiāles apkalpojamā teritorijā jau kopš 44. nedēļas AAEI saslimstība ir augstāka (48. nedēļā 1912,2 gadījumi uz 100 000 iedzīvotājiem) un 1,8 reizes pārsniedz vidējo Latvijas rādītāju, SVA Daugavpils filiāles apkalpojamā teritorijā 48. nedēļā tika reģistrēti 1228 AAEI saslimšanas gadījumi uz 100 000 iedzīvotājiem un šis rādītājs 1,2 reizes pārsniedz vidējo Latvijas rādītāju.

Gripas saslimšanas gadījumi 48. nedēļā netika reģistrēti nevienā Latvijas reģionā.

**Gripas un AAEI virusoloģisko izmeklējumu rezultāti.** Saskaņā ar SVA Virusoloģijas izmeklējumu laboratorijas datiem, 48. nedēļā turpina pieaugt respiratori sincitiālo vīrusu cirkulācija valstī. cirkulē arī citi vīrusi, piem., adenovīrusi, paragripas vīrusi.

### SVA Virusoloģijas izmeklējumu laboratorijā tipēto vīrusu skaits (ar ekspresdiagnostiku) 2003. gada 40. - 48. nedēļā

|                                    | 40.  | 41.  | 42.  | 43.  | 44.  | 45.  | 46.  | 47.  | 48.  | Kopā |
|------------------------------------|------|------|------|------|------|------|------|------|------|------|
| Saņemto slimnieku materiālu skaits | 47   | 51   | 79   | 78   | 86   | 84   | 99   | 78   | 121  | 468  |
| A gripa                            |      |      |      |      |      |      |      | 2    |      | 2    |
| B gripa                            |      |      |      |      |      |      |      |      |      | 0    |
| Paragripa I                        | 1    |      | 3    |      | 2    |      |      | 1    |      | 3    |
| Paragripa II                       |      |      | 1    | 3    | 1    | 2    | 1    |      | 1    | 5    |
| Paragripa III                      |      | 2    |      |      |      |      |      |      | 1    | 1    |
| Respiratori sincitiālais vīruss    |      |      |      | 3    | 3    | 4    | 3    | 8    | 13   | 31   |
| Adenovīruss                        | 6    | 11   | 29   | 2    | 9    | 5    | 6    | 6    | 22   | 48   |
| Pozitīvo paraugu skaits            | 7    | 13   | 33   | 8    | 15   | 11   | 10   | 17   | 37   | 90   |
| Pozitīvo paraugu īpatsvars,%       | 14,9 | 25,5 | 41,8 | 10,3 | 17,4 | 13,1 | 10,1 | 21,8 | 30,6 | 19,2 |
| t.sk. gripa                        | 0    | 0    | 0    | 0    | 0    | 0    | 0    | 11,8 | 0    | 2,2  |

**Hospitalizācija gripas un gripas komplikāciju dēļ.** 48. nedēļā gripas dēļ netika hospitalizēts neviens cilvēks, bet gripas izraisītu komplikāciju dēļ Daugavpilī tika hospitalizēts 1 cilvēks (0,03% no visām hospitalizācijām monitoringā iesaistītajās slimnīcās).

**Bērnu iestāžu apmeklējums.** 48. nedēļā bērnu skolu apmeklējums un bērnu apmeklējums pirmskolu bērnu iestādēs bija 47. nedēļas līmenī.

| Bērnu iestāde              | SVA filiāle / nedēļa | Daugavpils | Gulbene | Jēkabpils | Jelgavas | Liepājas | Rēzeknes | Rīgas | Tukuma | Valmieras | Ventspils | Kopā |
|----------------------------|----------------------|------------|---------|-----------|----------|----------|----------|-------|--------|-----------|-----------|------|
| Skolas                     | 45.                  | 96,9       | 64,2    | 89,7      | 95,0     | 94,7     | 93,5     | n/d   | 95,9   | 95,7      | 95,5      | 94,9 |
|                            | 46.                  | 95,5       | 48,5    | 88,6      | 94,1     | 95,0     | 93,4     | n/d   | 93,9   | 96,2      | 95,0      | 89,6 |
|                            | 47.                  | 95,7       | 97,6    | 89,0      | 93,2     | 93,9     | 93,4     | n/d   | 93,9   | 95,4      | 94,9      | 94,4 |
|                            | 48.                  | 95,7       | 97,9    | 90,1      | 92,2     | 94,5     | 92,9     | n/d   | 94,4   | 94,4      | 94,8      | 94,3 |
| Pirmsskolas bērnu iestādes | 45.                  | 87,9       | 51,1    | 65,4      | 80,3     | 85,4     | 79,9     | n/d   | 69,4   | 78,1      | 81,7      | 80,0 |
|                            | 46.                  | 86,5       | 39,8    | 59,9      | 77,4     | 82,8     | 81,8     | n/d   | 72,2   | 79,9      | 81,2      | 76,5 |
|                            | 47.                  | 87,7       | 86,0    | 61,3      | 76,4     | 85,3     | 82,5     | n/d   | 70,4   | 80,1      | 78,4      | 79,3 |
|                            | 48.                  | 88,2       | 91,7    | 62,6      | 78,2     | 84,5     | 81,0     | n/d   | 78,2   | 84,1      | 80,0      | 80,6 |

n/d – nav datu

### Secinājumi

AAEI saslimstība 48. nedēļā bija iepriekšējās epidēmiskās sezonas 48. nedēļas līmenī. Kopumā, salīdzinot ar iepriekšējo nedēļu, Latvijas reģionos atzīmēts AAEI saslimstības pieaugums. Atsevišķos Latvijas reģionos vairākas nedēļas saglabājas augstāks AAEI saslimstības rādītājs par vidējo valsti, piem., SVA Rēzeknes un Daugavpils filiāļu apkalpojamajās teritorijās.

Gripas vīrusu cirkulācija 48. nedēļā netika reģistrēta, līdz ar to gripas aktivitāte Latvijā 48. nedēļā tiek raksturota kā zema.

### **Pārskats par gripas vīrusu cirkulāciju Eiropā 2003. g. 47. nedēļā**

*(Dati iegūti no Eiropas starptautiskā gripas uzraudzības tīkla – EISS un FluNet)*

Ar *A/Fujian/411/2002 (H3N2)* – līdzīgo vīrusu cirkulāciju saistītā gripas aktivitāte Eiropā sāk samazināties. Austrumeiropā gripas aktivitātes sezona vēl nav sākusies.

Plašas izplatības aktivitāte tiek reģistrēta Rietumeiropā: Īrijā, Norvēģijā, Portugālē, Skotijā un Spānijā. Reģionālā aktivitāte tika reģistrēta Francijā, vietējie uzliesmojumi reģistrēti Beļģijā, Somijā un Ziemeļīrijā. Sporādiski gadījumi reģistrēti Šveicē, Krievijā, Dānijā. Aktivitāte netika reģistrēta Itālijā, Slovākijā, Austrijā.

No visiem 47. nedēļā Eiropā iegūtajiem 642 gripas izolātiem bija raksturoti kā A tipa gripas vīrusi (457 netipēti, 3 – H1N1 2 – H1N2 un 180 – H3N2). Gripas vīrusu izolātu tipēšana rāda, ka joprojām Eiropā dominē *A/Fujian/411/2002 (H3N2)* gripas vīruss.

**Joprojām ir aktuāls un svarīgs gripas profilakses veids ir vakcinācija pret gripu. Jaunais *A/Fujian/411/2002 (H3N2)* gripas vīrusa dreifa variants ir līdzīgs *A/Panama/2007/99 (H3N2)* celmam, kas tika iekļauts 2003. – 2004. sezonas gripas vakcīnā. Pašreiz pieejamie pierādījumi liecina, ka antivielas, kas izstrādājās pret *A/Panama/2007/99 (H3N2)* vīrusa celmu, nodrošina imunitāti arī pret *A/Fujian/411/2002 (H3N2)* līdzīgiem vīrusiem.**

Vakcinācija pret gripu, kā arī citi gripas pretepidēmijas pasākumi, sīkāk ir pieejami SVA mājas lapā: [www.sva.lv](http://www.sva.lv).

**Materiālu sagatavoja:** SVA Infekcijas slimību epidemioloģiskās uzraudzības daļas Epidemioloģiskās analīzes sektora epidemioloģes I.Veļičko un E.Pujate, Virusoloģijas izmeklējumu laboratorijas virusoloģijas uzraudzības sektora vadītāja N.Zamjatina, Infekcijas slimību epidemioloģiskās uzraudzības daļas vadītāja vietniece I.Lucenko.  
Materiāls ir pieejams v/a “SVA” Interneta mājas lapā: [www.sva.lv](http://www.sva.lv).