



# EPIDEMIOLOĢIJAS BIĻETENS

Valsts aģentūra  
Sabiedrības veselības aģentūra

Reģ. Nr.90000052976  
Klijānu ielā 7, Rīga, LV-1012  
Tālrunis: 7081510, fakss: 7339006

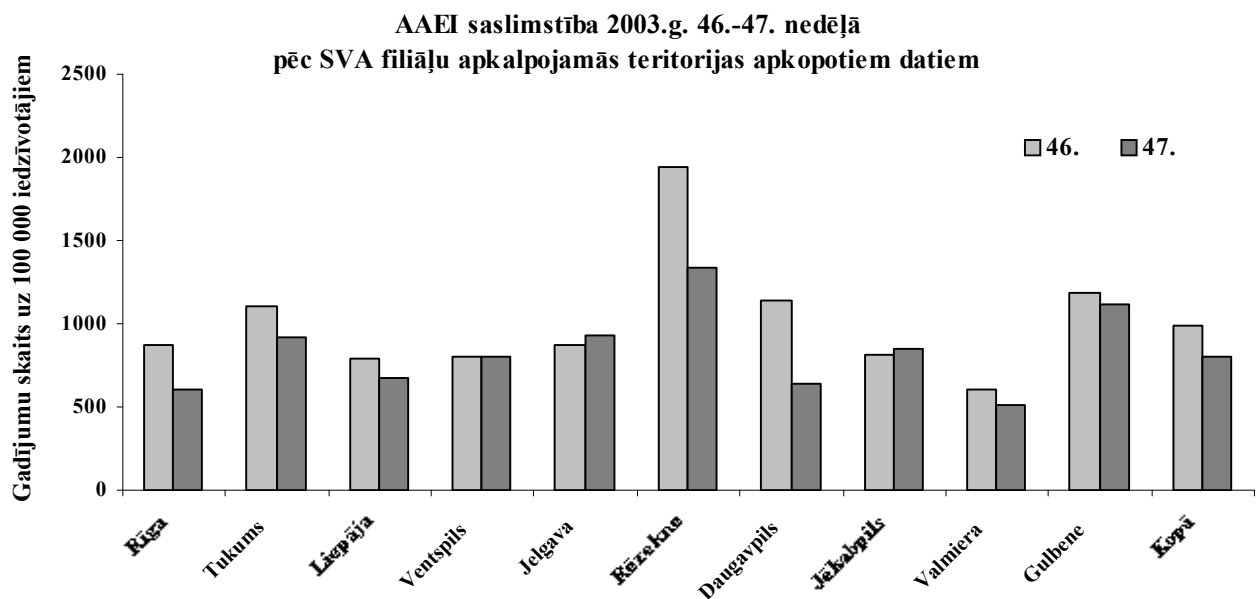
Nr. 119 (755)

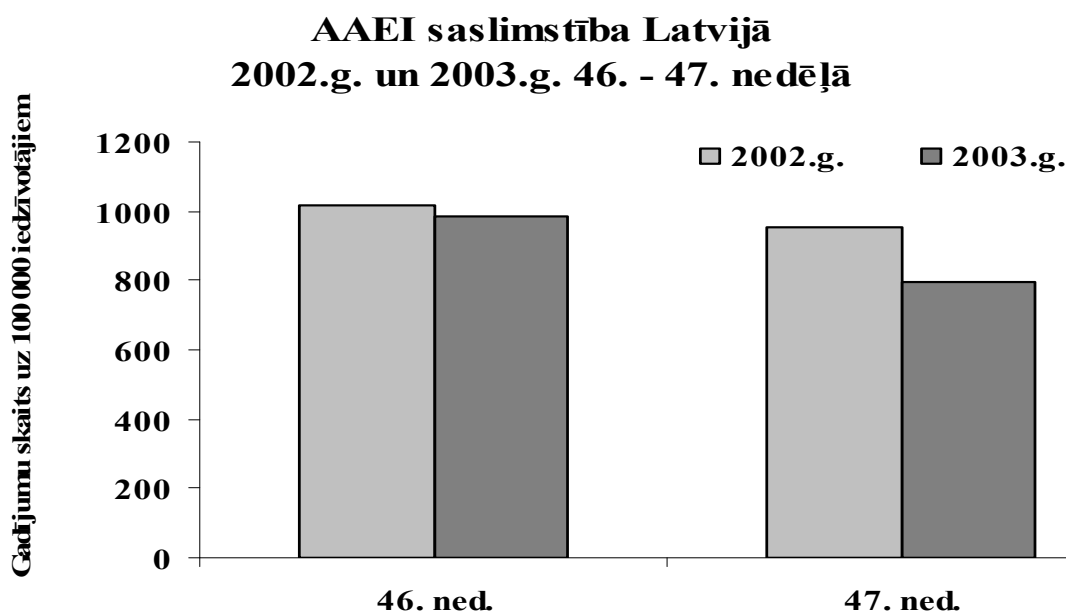
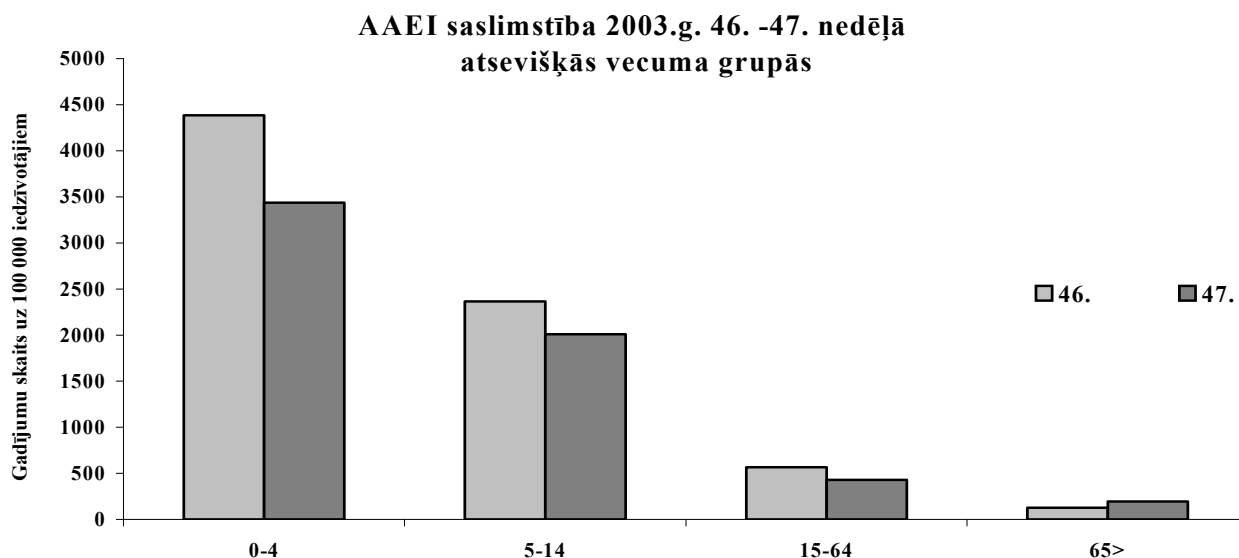
2003. g. 26. novembris

## Pārskats par akūtu augšējo elpceļu infekciju (AAEI) un gripas saslimstību 2003. gada 47. nedēļā\* Latvijā

|                    |       | 44.    | 45.    | 46.    | 47.    | Salīdzinot ar iepriekšējo nedēļu (%) |
|--------------------|-------|--------|--------|--------|--------|--------------------------------------|
| <b>AAEI</b>        | Kopā  | 929,5  | 871,2  | 984,2  | 798,7  | -18,8                                |
|                    | 0-4   | 3988,2 | 4016,7 | 4387,0 | 3437,5 | -21,6                                |
|                    | 5-14  | 1889   | 1878,7 | 2364,7 | 2009,7 | -15,0                                |
|                    | 15-64 | 618,6  | 518,1  | 567,2  | 428,8  | -24,4                                |
|                    | 65>   | 167,3  | 213,6  | 128,2  | 195,8  | 52,8                                 |
| <b>Gripa</b>       | Kopā  | 0      | 0,5    | 1,6    | 0,5    | -66,7                                |
|                    | 0-4   | 0      | 0,0    | 0,0    | 0,0    | 0                                    |
|                    | 5-14  | 0      | 0,0    | 10,3   | 0,0    | -100,0                               |
|                    | 15-64 | 0      | 0,8    | 0,0    | 0,8    | 0                                    |
|                    | 65>   | 0      | 0,0    | 0,0    | 0,0    | 0                                    |
| <b>Pneimonijas</b> | Kopā  | 11,9   | 12,0   | 8,9    | 10,9   | 23,5                                 |
|                    | 0-4   | 28,4   | 9,5    | 28,5   | 0,0    | -100,0                               |
|                    | 5-14  | 6,8    | 20,7   | 10,3   | 10,3   | 0                                    |
|                    | 15-64 | 13,6   | 12,1   | 7,2    | 11,3   | 55,6                                 |
|                    | 65>   | 3,5    | 3,6    | 7,1    | 14,2   | 100,0                                |

\* pēc SVA filiāļu sniegtajiem datiem par **virusoloģiski neapstiprinātiem** saslimšanas gadījumiem uz 100 000 iedzīvotājiem.





### **Pārskats par AAEI un gripas saslimstību Latvijā 2003.g. 47. nedēļā**

Pēc monitoringa datiem, 2003.gada 47. nedēļā (17. – 23. novembris) ir reģistrēti 1533 AAEI saslimšanas gadījumi, 21 pneimoniju saslimšanas gadījumi un 1 laboratoriski neapstiprinātais gripas gadījums (Jēkabpilī). Salīdzinot ar iepriekšējo nedēļu, AAEI saslimstība ir samazinājusies par 18,8% (no 984,2 uz 798,7 saslimšanas gadījumiem uz 100 000 iedzīvotājiem). Salīdzinot ar 2003. gada 47. nedēļu, kopumā AAEI saslimstība ir 1,2 reizes zemāka (2002. gada 47. nedēļā – 951,5 uz 100 000 iedzīvotājiem, 2003. gada 47. nedēļā – 798,7 100 000 iedzīvotājiem). Pneimoniju saslimstība ir nedaudz pieaugusi – 1,2 reizes (reģistrēti 10,9 pneimoniju saslimšanas gadījumi uz 100 000 iedzīvotājiem). 47. nedēļā reģistrētais klīniski apstiprinātais gripas gadījums ir bijis vecuma grupā no 15 – 64 gadiem.

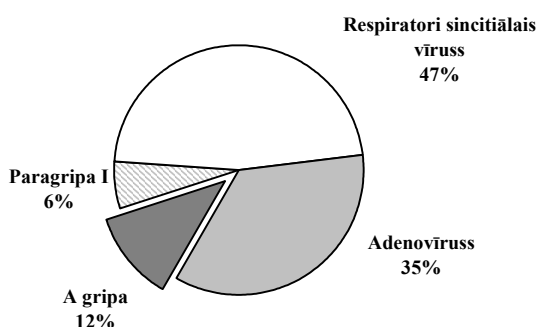
**AAEI saslimstības teritoriālā izplatība.** Kopumā Latvijas reģionos atzīmēta AAEI saslimstības samazināšanās, piem., SVA Rīgas filiāles apkalpojamā teritorijā - par 31%, SVA Daugavpils filiāles apkalpojamā teritorijā – par 43,8%. Atsevišķos reģionos tika reģistrēta neliels AAEI saslimstības pieaugums, piem., SVA Jelgavas filiāles apkalpojamā teritorijā – par 6 %. Tomēr dažās teritorijās saglabājas augstāki rādītāji par vidējo republikā: piem., SVA Rēzeknes filiāles apkalpojamā teritorijā jau kopš 44. nedēļas AAEI saslimstība ir augstāka un tai ir tendence samazināties, taču 47. nedēļā tā joprojām bija 1,6 reizes augstāka (1331,8 gadījumi uz 100 000 iedzīvotājiem) nekā vidēji Latvijā (798,7 gadījumi uz 100 000 iedzīvotājiem). Līdzīga situācija vērojama SVA Gulbenes filiāles apkalpojamā teritorijā: 47. nedēļā AAEI saslimstība tur bija 1,4 reizes augstāka nekā vidēji valstī.

**Gripas un AAEI virusoloģisko izmeklējumu rezultāti.** Saskaņā ar SVA Virusoloģijas izmeklējumu laboratorijas datiem, 47. nedēļā ar ekspresdiagnostiku ir izdalīti pirmie A tipa gripas vīrusi. Veicot turpmāko paraugu kultivēšanu audu kultūrā, tika notipēti 3 A/H3N2 gripas vīrusi. Lai precīzi pateikt, kāds A tipa gripas vīrusa celms tas ir, izolāti tiks nosūtīti tālākai tipēšanai uz Londonas sadarbības laboratoriju. Arvien pieaug arī respiratori sincitiālo vīrusu cirkulācijas Latvijas populācijā.

**SVA Virusoloģijas izmeklējumu laboratorijā tipēto vīrusu skaits  
(ar ekspresdiagnostiku)  
2003. gada 41. -47. nedēļā**

|   | 40.  | 41.  | 42.  | 43.  | 44.  | 45.  | 46.  | 47.  | Kopā |
|---|------|------|------|------|------|------|------|------|------|
| <b>Saņemto slimnieku materiālu skaits</b> |      |      |      |      |      |      |      |      |      |
| A gripa                                   |      |      |      |      |      |      |      | 2    | 2    |
| B gripa                                   |      |      |      |      |      |      |      |      | 0    |
| Paragripa I                               | 1    |      | 3    |      | 2    |      |      | 1    | 7    |
| Paragripa II                              |      |      | 1    | 3    | 1    | 2    | 1    |      | 8    |
| Paragripa III                             |      | 2    |      |      |      |      |      |      | 2    |
| Respiratori sincitiālais vīruss           |      |      |      | 3    | 3    | 4    | 3    | 8    | 21   |
| Adenovīruss                               | 6    | 11   | 29   | 2    | 9    | 5    | 6    | 6    | 74   |
| Pozitīvo paraugu skaits                   | 7    | 13   | 33   | 8    | 15   | 11   | 10   | 17   | 114  |
| <b>Pozitīvo paraugu īpatsvars,%</b>       | 14,9 | 25,5 | 41,8 | 10,3 | 17,4 | 13,1 | 10,1 | 21,8 | 18,9 |
| <b>t.sk. gripa</b>                        | 0    | 0    | 0    | 0    | 0    | 0    | 0    | 11,8 | 1,8  |

**SVA virusoloģijas izmeklējumu laboratorijā  
tipēto vīrusu īpatsvars 2003.g 47.nedēļā**



**Bērnu iestāžu apmeklējums.** Salīdzinot ar 46. nedēļu, 47. nedēļā nedaudz pieauga bērnu skolu apmeklējums (par 5%: no 89,6% 46. nedēļā līdz 94,4% 47. nedēļā.) un bērnu apmeklējums pirmsskolu bērnu iestādēs (par 3%: no 76,5% 46. nedēļā līdz 79,3% 47. nedēļā).

| Bērnu iestāde              | SVA filiāle / nedēļa | Daugavpils | Jēkabpils | Jelgavas | Liepājas | Rēzeknes | Rīgas | Tukuma | Valmieras | Ventspils | Gulbene | Kopā |
|----------------------------|----------------------|------------|-----------|----------|----------|----------|-------|--------|-----------|-----------|---------|------|
| Skolas                     | 44.                  | 96,6       | 91,0      | 93,9     | 93,5     | 93,9     | n/d   | 96,9   | 92,5      | 96,2      | 64,2    | 94,6 |
|                            | 45.                  | 96,9       | 89,7      | 95,0     | 94,7     | 93,5     | n/d   | 95,9   | 95,7      | 95,5      | 64,2    | 94,9 |
|                            | 46.                  | 95,5       | 88,6      | 94,1     | 95,0     | 93,4     | n/d   | 93,9   | 96,2      | 95,0      | 48,5    | 89,6 |
|                            | 47.                  | 95,7       | 89,0      | 93,2     | 93,9     | 93,4     | n/d   | 93,9   | 95,4      | 94,9      | 97,6    | 94,4 |
| Pirmsskolas bērnu iestādes | 44.                  | 86,3       | 62,1      | 73,1     | 88,1     | 74,7     | n/d   | 74,0   | 79,5      | 81,4      | 49,7    | 77,8 |
|                            | 45.                  | 87,9       | 65,4      | 80,3     | 85,4     | 79,9     | n/d   | 69,4   | 78,1      | 81,7      | 51,1    | 80,0 |
|                            | 46.                  | 86,5       | 59,9      | 77,4     | 82,8     | 81,8     | n/d   | 72,2   | 79,9      | 81,2      | 39,8    | 76,5 |
|                            | 47.                  | 87,7       | 61,3      | 76,4     | 85,3     | 82,5     | n/d   | 70,4   | 80,1      | 78,4      | 86,0    | 79,3 |

n/d – nav datu

### Secinājumi.

AAEI saslimstība 47. nedēļā, salīdzinot ar iepriekšējās epidēmiskās sezonas 47. nedēļu, ir 1,2 reizes zemāka. Kopumā Latvijas reģionos atzīmēta AAEI saslimstības samazināšanās. Atsevišķos Latvijas reģionos vairākas nedēļas saglabājas augstāks AAEI saslimstības rādītājs par vidējo valstī (47. nedēļā - 798,7 gadījumi uz 100 000 iedzīvotājiem), piem., SVA Rēzeknes filiāles apkalpojamā teritorijā 1,6 reizes augstāks (47. nedēļā - 1331,8 gadījumi uz 100 000 iedzīvotājiem) nekā vidēji Latvijā, kas arī ir visaugstākais AAEI saslimstības rādītājs valstī.

Gripas aktivitāte (gripas vīrusu cirkulācija) Latvijā 47. nedēļā tiek raksturota kā sporādiska.

### **Pārskats par gripas vīrusu cirkulāciju Eiropā 2003. g. 46. nedēļā**

*(Dati iegūti no Eiropas starptautiskā gripas uzraudzības tīkla – EISS un FluNet)*

Atsevišķās Eiropas valstīs turpina celties gripas aktivitāte, īpaši Rietumeiropā (Īrijā, Skotijā, Spānijā, Anglijā un Portugālē), kur reģistrēta plaša gripas aktivitāte (*widespread activity*). Francijā, Ziemeļīrijā, un Norvēģijā ir reģistrēti vietējie uzliesmojumi. Beļģijā, Čehu Republikā, Šveicē Honkongā, Krievijā un Čīlē – sporādiskā aktivitāte, pērējā Eiropas daļā, kā arī Argentīnā – gripas aktivitāte nav reģistrēta.

Valstīs, kur reģistrēta plaša gripas aktivitāte, tā ir augstākā nekā iepriekšējos gados. Saslimstības rādītāji ir augstāki bērnu vidū, īpaši vecuma grupā 0 – 4 gadiem.

No visiem 46. nedēļā iegūtajiem 444 gripas izolātiem 443 bija raksturoti kā A tipa gripas vīrusi (320 netipēti, 2 – N1H2 un 121 – H3N2) un 1 B tipa gripas vīruss. Kā redzams, 91 gripas vīrusu paraugu tipēšana rāda, ka Eiropā dominē *A/Fujian/411/2002 (H3N2)* gripas vīruss, kas tika izolēts visās valstīs, kur reģistrēta plaša gripas aktivitāte. Starp izolātiem tika tipēti arī: *A/Moscow/10/99 (H3N2)* – līdzīgs vīruss un *A/New Caledonia/20/99 (H1N1)* – līdzīgs vīruss, kas ietilpst šīs sezonas gripas vakcīnā.

Sakarā ar to, ka pamatā Eiropā cirkulē *A/Fujian/411/2002 (H3N2)* gripas vīrusa jauns dreifa variants, ir novērots, ka vairākās Eiropas valstīs ir pieaugusi saslimstība ar AAEI un gripai līdzīgām saslimšanām bērnu vidū, īpaši vecumā no 0 līdz 4 gadiem, kas padara šo vecuma grupu jo vairāk uzņēmīgāku. Tomēr, EISS tīkla dalībvalstis neziņo par kādu neparasti augstu mirstību vai slimību īpašo smagumu.

**Joprojām ir aktuāls un svarīgs gripas profilakses veids ir vakcinācija pret gripu. Jaunais *A/Fujian/411/2002 (H3N2)* gripas vīrusa dreifa variants ir līdzīgs *A/Panama/2007/99 (H3N2)* celmam, kas tika iekļauts 2003. – 2004. sezonas gripas vakcīnā. Pašreiz pieejamie pierādījumi liecina, ka antivielas, kas izstrādājās pret *A/Panama/2007/99 (H3N2)* vīrusa celmu, nodrošina imunitāti arī pret *A/Fujian/411/2002 (H3N2)* līdzīgiem vīrusiem.**

Vakcinācija pret gripu, kā arī citi gripas pretepidēmijas pasākumi, sīkāk ir pieejami SVA mājas lapā: [www.sva.lv](http://www.sva.lv).

Piedāvājam gripas aktivitātes ģeogrāfiskās izplatības raksturojumu, ko izmanto arī Latvija, balstoties uz Pasaules Veselības organizācijas globālā gripas uzraudzības tīklā *FluNet*, kā arī *European Influenza Surveillance Scheme (EISS)* uzraudzības tīklā izmantotām definīcijām

**Gripai līdzīga saslimšana (GLS) - Influenza Like Illness (ILI):** pēkšņs sākums ar drudzi, ķermeņa temperatūra virs 38<sup>0</sup>C un vismaz viens no simptomiem no elpošanas orgānu puses: klepus, sāpes kaklā, iesnas un vismaz viens no vispārējiem simptomiem: galvassāpes, nespēks, muskuļu sāpes, drebuļi.

**Akūta elpceļu infekcija (AEI) - Acute Respiratory Infection (ARI):** akūts faringīts, bronhīts un pneimoniya ar vai bez drudža.

**Valsts (Country) -** veido viens (piemēram, Nīderlande) vai vairāki reģioni (piemēram, Francijas ziemeļrietumi, ziemeļaustrumi, dienvidrietumi, dienvidaustrumi un ziemeļcentrālais reģions, ieskaitot Parīzi)

**Reģions (Region) -** valsts ģeogrāfiskais iedalījums, kurā tās iedzīvotāji atrodas epidemioloģiskā un virusoloģiskā uzraudzībā (piemēram, Francijas ziemeļrietumi un ziemeļaustrumi). Parasti reģionā iedzīvotāji ir ne mazāk par 5 miljoniem, ja vien valsts ir liela, ar ģeogrāfiski noteiktiem reģioniem.

**Nav ziņojumu:** *nav saņemts ziņojums*

**Aktivitātes raksturojums** (sk. zemāk shēmu):

**Nav aktivitātes (No activity):** nav saņemti ziņojumi ar pierādījumiem par gripas vīrusa aktivitāti. Valstī var būt GSL/AEI gadījumi, bet kopējais klīniskās aktivitātes līmenis paliek periodam raksturīgajā saslimstības līmenī (*baseline level*), un gripas vīrusa infekcijas netiek laboratoriski apstiprinātas. Šeit netiek ietverti gadījumi, ja saslimts cilvēki, kas nesen ir atgriezušies no citām valstīm (importētie gadījumi).

**Sporādiska (Sporadic):** tiek izdalīti laboratoriski apstiprināti gripas infekcijas gadījumi reģionā, vai uzliesmojums vienā institūcijā (piem., skola, ārstniecības iestāde vai cita iestāde), klīniskai aktivitātei saglabājoties laika periodam raksturīgajā saslimstības līmenī (*baseline level*) jeb zem tā. Šeit netiek ietverti gadījumi, ja saslimts cilvēki, kas nesen ir atgriezušies no citām valstīm (importētie gadījumi).

**Vietējais uzliesmojums (Local outbreak):** paaugstināta GLS/AEI aktivitāte lokālā teritorijā (tādā, kā pilsēta, apgabals vai rajons) vai uzliesmojumi divās vai vairākās institūcijās reģionā ar laboratoriski apstiprinātiem gripas infekcijas gadījumiem. Aktivitātes līmenis pārejā reģionā un citos valsts reģionos saglabājas laika periodam raksturīgajā saslimstības līmenī (*baseline level*) vai zem tā.

**Reģionāla aktivitāte\* (Regional activity):** GLS/AEI aktivitāte virs laika periodam raksturīgā saslimstības līmeņa vienā vai vairākos reģionos, kurā iedzīvotāji veido mazāk par 50% no valsts kopējā iedzīvotāju skaita, un ar laboratoriski apstiprinātiem gripas gadījumiem. Aktivitātes līmenis citos valsts reģionos saglabājas laika periodam raksturīgajā saslimstības līmenī vai zem tā.

\* Šo terminu parasti nelieto valstīs, kurās iedzīvotāju skaits ir mazāks par 5 miljoniem, ja vien valsts nav liela, ar ģeogrāfiski noteiktiem reģioniem.

**Plašas izplatības aktivitāte (*Widespread activity*):** GLS/AEI aktivitāte virs laika periodam raksturīgā saslimstības līmeņa vienā vai vairākos reģionos, kuros iedzīvotāji veido 50% vai vairāk no valsts kopējā iedzīvotāju skaita, un ar laboratoriski apstiprinātām gripas gadījumiem.

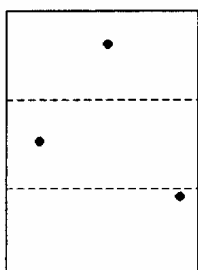
**Apzīmējums:**

|            |
|------------|
| Reģions* 1 |
| Reģions* 2 |
| Reģions* 3 |

Aktivitātes intensitātes indikators katrā reģionā

- ★ Reģionā parasti jābūt populācijai zem 5 milj., ja valsts ir liela un ir sadalīta ģeogrāfiski atšķirīgos reģionos
- AEI/ GLS gadījums

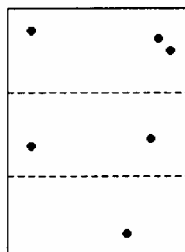
**Nav aktivitātes:**



Laika periodam raksturīgais saslimstības līmenis

Nav laboratoriski apstiprināts gadījums

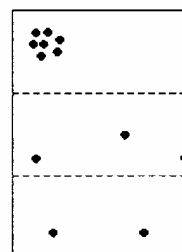
**Sporādiska aktivitāte:**



Laika periodam raksturīgais saslimstības līmenis

Ir laboratoriski apstiprināts gadījums

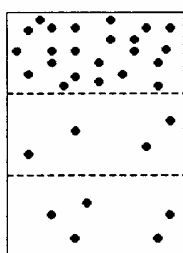
**Lokāls (vietējais) uzliesmojums:**



Laika periodam raksturīgais saslimstības līmenis

Ir laboratoriski apstiprināts gadījums

**Reģionālā aktivitāte:**



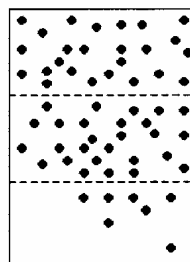
Saslimstība virs laika periodam raksturīgā līmeņa

Laika periodam raksturīgais saslimstības līmenis

Laika periodam raksturīgais saslimstības līmenis

Ir laboratoriski apstiprināts gadījums

**Plašas izplatības aktivitāte:**



Saslimstība virs laika periodam raksturīgā līmeņa

Laika periodam raksturīgais saslimstības līmenis

Laika periodam raksturīgais saslimstības līmenis

Ir laboratoriski apstiprināts gadījums

Reģiona 1 populācija ir mazāka par 50% no visas valsts populācijas

Reģiona 1 un 2 populācija ir lielāka par 50% no visas valsts populācijas

**Materiālu sagatavoja:** SVA Infekcijas slimību epidemioloģiskās uzraudzības daļas Epidemioloģiskās analīzes sektora epidemioloģes I.Veļičko un E.Pujate, Virusoloģijas izmeklējumu laboratorijas virusoloģijas uzraudzības sektora vadītāja N.Zamjatina, Epidemioloģiskās analīzes sektora epidemiologa palīdzē I.Lāce, Infekcijas slimību epidemioloģiskās uzraudzības daļas vadītājs J.Perevoščikovs.  
Materiāls ir pieejams v/a "SVA" Interneta mājas lapā: [www.sva.lv](http://www.sva.lv).

