



EPIDEMIOLOĢIJAS BIĻETENS

Valsts aģentūra
Sabiedrības veselības aģentūra

Reģ. Nr.90000052976
Klijānu ielā 7, Rīga, LV-1012
Tālrunis: 7081510, fakss: 7339006

Nr. 117 (753)

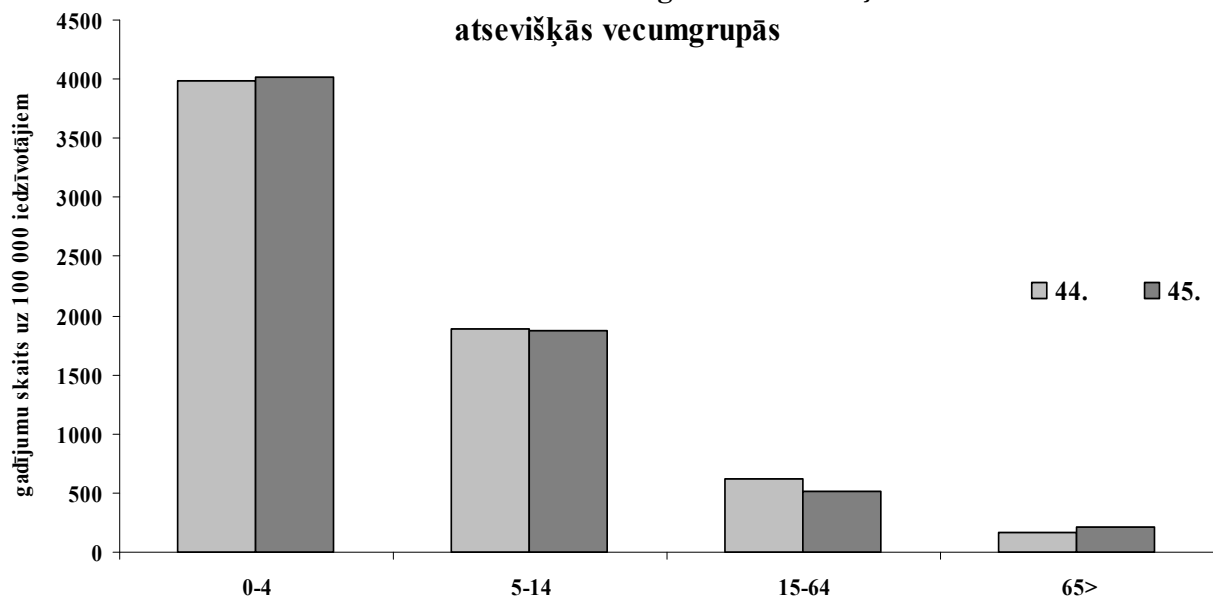
2003. g. 12. novembris

Pārskats par akūtu augšējo elpceļu infekciju (AAEI) un gripas saslimstību 2003. gada 45. nedēļā* Latvijā

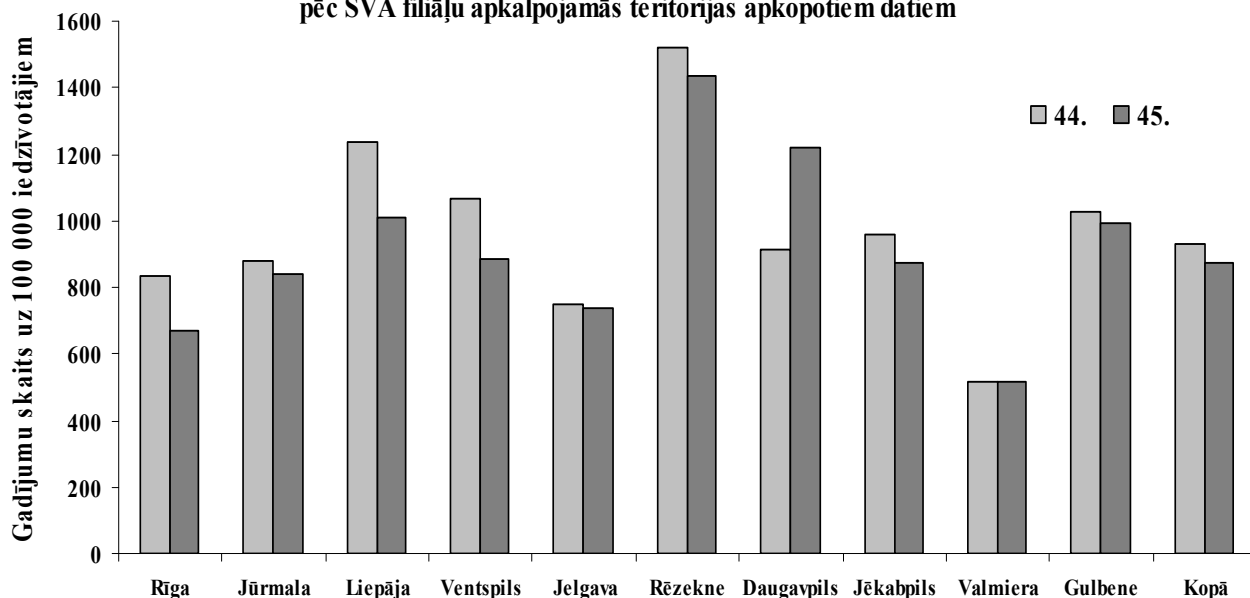
| | | 44. | 45. | Salīdzinot ar iepriekšējo nedēļu (%) | |
|--------------------|-------|--------|---------|--------------------------------------|--|
| AAEI | Kopā | 929,5 | 871,15 | -6,3 | |
| | 0-4 | 3988,2 | 4016,7 | 0,7 | |
| | 5-14 | 1889 | 1878,66 | -0,5 | |
| | 15-64 | 618,6 | 518,08 | -16,2 | |
| | 65> | 167,3 | 213,63 | 27,7 | |
| Gripa | Kopā | 0 | 0,52 | 0 | |
| | 0-4 | 0 | 0 | 0 | |
| | 5-14 | 0 | 0 | 0 | |
| | 15-64 | 0 | 0,8 | 0 | |
| | 65> | 0 | 0 | 0 | |
| Pneimonijas | Kopā | 11,9 | 11,98 | 0,7 | |
| | 0-4 | 28,4 | 9,49 | -66,6 | |
| | 5-14 | 6,8 | 20,68 | 204,1 | |
| | 15-64 | 13,6 | 12,06 | -11,3 | |
| | 65> | 3,5 | 3,56 | 1,7 | |

* pēc SVA filiāļu sniegtajiem datiem par **virusoloģiski neapstiprinātiem** saslimšanas gadījumiem uz 100 000 iedzīvotājiem.

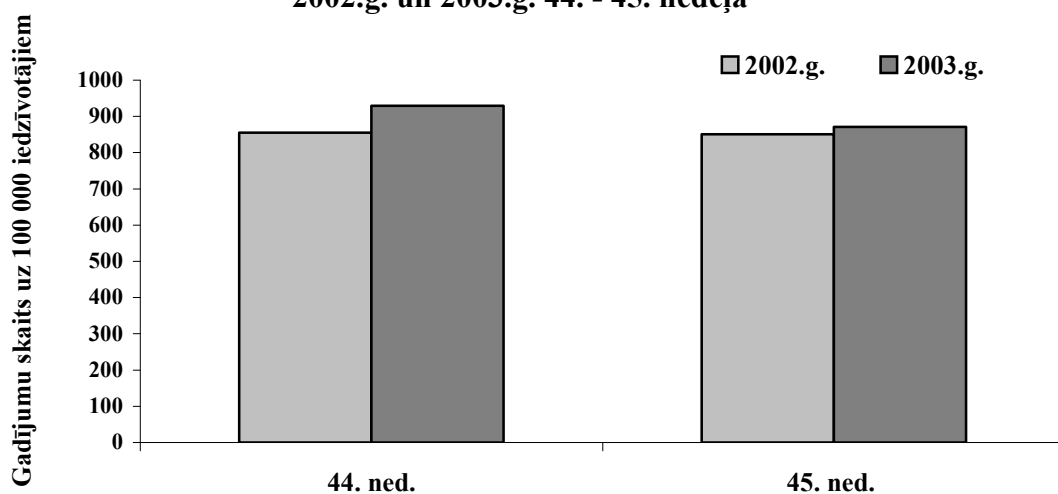
AAEI saslimstība 2003.g. 44. -45. nedēļā
atsevišķās vecumgrupās



AAEI saslimstība 2003.g. 44.-45. nedēļā
pēc SVA filiāļu apkalpojamās teritorijas apkopotiem datiem



AAEI saslimstība Latvijā
2002.g. un 2003.g. 44. - 45. nedēļā



AAEI un gripas monitorings Latvijā 2003. – 2004. gada epidēmiskajā sezonā

2003. – 2004. gada epidēmiskajā sezonā SVA ir mainījusi AAEI un gripas monitoringā iesaistītās populācijas vecuma sadalījumu: iepriekšējo 4 vecuma grupu vietā šosezon Latvijas populācija ir sadalīta četrās vecuma grupās (0 – 4, 5 – 14, 15 – 64, 65>). Tas tika darīts tādēļ, ka Latvija kopš šī gada epidēmiskās sezonas piedalās Eiropas gripas uzraudzības tīklā: *European Influenza Surveillance Scheme (EISS)* un Latvijai būtu iespējams salīdzināt AAEI un gripas saslimstības monitoringa datus ar citu Eiropas valstu datiem. Lai sekotu AAEI un gripas monitoringa rezultātiem Latvijā un Eiropā, ir iespējams to darīt ne

tikai, lasot "Epidemioloģijas biļetenus", bet arī elektroniski SVA mājas lapā: www.sva.lv un EISS mājas lapā: www.eiss.org.

2003. – 2004. gada epidēmiskajā sezonā AAEI un gripas monitoringā piedalās 117 primārās veselības aprūpes ārsti, kas vērtē veselības stāvokli 191 930 Latvijas iedzīvotājiem (8% no visas Latvijas populācijas). Datus par slimnieku hospitalizāciju gripas un tās komplikāciju dēļ sniegs 19 Latvijas stacionāri. Datus par bērnu apmeklējumu īpatsvaru sniegs 45 pirmsskolas bērnu iestādes un 45 skolas.

Pārskats par AAEI un gripas saslimstību Latvijā 2003.g. 45. nedēļā

Pēc monitoringa datiem, 2003.gada 45. nedēļā (3. – 9. novembris) ir reģistrēti 1672 AAEI saslimšanas gadījumi, 23 pneimoniju saslimšanas gadījumi un 1 laboratoriski neapstiprinātais gripas gadījums (Jelgavā). Salīdzinot ar iepriekšējo nedēļu, AAEI saslimstība ir samazinājusies 1,2 reizes (no 929,5 uz 871,1 saslimšanas gadījumiem uz 100 000 iedzīvotājiem). Salīdzinot ar 2003. gada 45. nedēļu, kopumā AAEI saslimstība ir iepriekšējā gada līmenī. Pneimoniju saslimstība ir iepriekšējās nedēļas līmenī. (reģistrēti 11,9 pneimoniju saslimšanas gadījumi uz 100 000 iedzīvotājiem). Monitoringā iesaistītie primārās veselības aprūpes ārsti 45. nedēļā ir reģistrējuši pirmo klīniski apstiprināto gripas gadījumu vecuma grupā no 15 – 64 gadiem.

AAEI saslimstības teritoriālā izplatība. Monitoringā iesaistītājās teritorijās AAEI saslimstības līmenis ir samazinājies par 6,3%. Atsevišķos Latvijas reģionos atzīmēta AAEI saslimstības samazināšanās, piem., SVA Rīgas filiāles apkalpojamā teritorijā - par 20%, SVA Liepājas filiāles apkalpojamā teritorijā – par 18%. AAEI saslimstības pieaugums tika reģistrēts SVA Daugavpils filiāles apkalpojamā teritorijā – par 33,3%. SVA Rēzeknes filiāles apkalpojamā teritorijā 45. nedēļā ir reģistrēts augstākais saslimstības rādītājs (1436 saslimšanas gadījumi uz 100 000 iedzīvotājiem), salīdzinot ar citām teritorijām un vidējo republikā (871 saslimšanas gadījumi uz 100 000 iedzīvotājiem).

Gripas un AAEI virusoloģisko izmeklējumu rezultāti. Saskaņā ar SVA Virusoloģijas izmeklējumu laboratorijas datiem gripas vīrusi Latvijā necirkulē. Arvien pieaug respiratori sincitiālais vīrusu cirkulācijas Latvijā populācijā.

SVA Virusoloģijas izmeklējumu laboratorijā tipēto vīrusu skaits 2003. gada 40. -45. nedēļā

| | 40. | 41. | 42. | 43. | 44. | 45. | Kopā |
|---|------------|------------|------------|------------|------------|------------|-------------|
| Saņemto slimnieku materiālu skaits | 47 | 51 | 79 | 78 | 86 | 84 | 425 |
| A gripa | | | | | | | 0 |
| B gripa | | | | | | | 0 |
| Paragripa I | 1 | | 3 | | 2 | | 6 |
| Paragripa II | | | 1 | 3 | 1 | 2 | 7 |
| Paragripa III | | 2 | | | | | 2 |
| Respiratori sincitiālais vīruss | | | | 3 | 3 | 4 | 10 |
| Adenovīruss | 6 | 11 | 29 | 2 | 9 | 5 | 62 |
| Pozitīvo paraugu skaits | 7 | 13 | 33 | 8 | 15 | 11 | 87 |
| Pozitīvo paraugu īpatsvars,% | 14,9 | 25,5 | 41,8 | 10,3 | 17,4 | 13,1 | 20,5 |
| t.sk. gripa | 0 | 0 | 0 | 0 | 0 | 0 | 0 |

Bērnu iestāžu apmeklējums. 45. nedēļā, salīdzinot ar 44. nedēļu, būtiski nav mainījies bērnu skolu apmeklējums (94,9%), bet nedaudz ir pieaudzis bērnu apmeklējums pirmsskolu bērnu iestādēs (no 77,8% 44. nedēļā līdz 80% 45. nedēļā).

| Bērnu iestāde | SVA filiāle / nedēļa | Daugavpils | Jēkabpils | Jelgavas | Liepājas | Rēzeknes | Rīgas | Tukuma | Valmieras | Ventspils | Gulbene | Kopā |
|----------------------------------|----------------------|------------|-----------|----------|----------|----------|-------|--------|-----------|-----------|---------|------|
| | 44. | 96,6 | 91,0 | 93,9 | 93,5 | 93,9 | n/d | 96,9 | 92,5 | 96,2 | 64,2 | 94,6 |
| Skolas | 45. | 96,9 | 89,7 | 95,0 | 94,7 | 93,5 | n/d | 95,9 | 95,7 | 95,5 | 64,2 | 94,9 |
| | 44. | 86,3 | 62,1 | 73,1 | 88,1 | 74,7 | n/d | 74,0 | 79,5 | 81,4 | 49,7 | 77,8 |
| Pirmskolas bērnu iestādes | 45. | 87,9 | 65,4 | 80,3 | 85,4 | 79,9 | n/d | 69,4 | 78,1 | 81,7 | 51,1 | 80,0 |

n/d – nav datu

Informācija par vakcināciju pret gripu 2003./2004. gada sezonā

Lai nodrošinātu optimālu aizsardzību pret gripu, šīs sezonas vakcīna satur trīs visizplatītākos gripas vīrusu tipus, kuri cirkulēja iepriekšējā gripas sezonā un ir sagaidāmi šajā epidēmiskajā sezonā:

1. A/New Caledonia/20/99 (H1N1) līdzīgs celms;
2. A/Moscow/10/99 (H3N2) līdzīgs celms;
3. B/Hong Kong/330/2001 līdzīgs celms: B/Shangdong/7/97.

Secinājumi.

AAEI saslimstība 45. nedēļā ir iepriekšējās epidēmiskās sezonas 45. nedēļas līmenī. Atsevišķos Latvijas reģionos atzīmēta AAEI saslimstības samazināšanās (piem., SVA Rīgas filiāles apkalpojamā teritorijā), bet atsevišķos Latvijas reģionos atzīmēts AAEI saslimstības pieaugums (piem., SVA Daugavpils filiāles apkalpojamā teritorijā – par 33,3%).

Visaugstākais AAEI saslimstības līmenis ir SVA Rēzeknes filiāles apkalpojamā teritorijā (1436 saslimšanas gadījumi uz 100 000 iedzīvotājiem).

Gripas aktivitāte (gripas vīrusu cirkulācija) netiek reģistrēta.

Joprojām ir aktuāla vakcinācija pret gripu, kā arī citu gripas pretepidēmijas pasākumi, kas ir sīkāk pieejami SVA mājas lapā: www.sva.lv.

Pārskats par gripas vīrusu cirkulāciju Eiropā 2003. g. 44. nedēļā

(Dati iegūti no Eiropas starptautiskā gripas uzraudzības tīkla – EISS un FluNet)

Eiropas valstīs turpina pieaugt gripas aktivitāte, īpaši Īrijā, Lielbritānijā un Spānijā. 44. nedēļā Eiropas valstīs pieauga gripas pozitīvo paraugu īpatsvars - līdz 20% (43. nedēļā – 12,9%). Pārsvārā dominē A tipa gripas vīrusi, kuru tālākā tipēšana norāda, ka tie ir A/Fujian/411/2002 (H3N2) un A/Moscow/10/99 (H3N2) līdzīgie celmi, kas ietilpst 2003./2004. gada sezonas gripas vakcīnas sastāvā.

Materiālu sagatavoja: SVA Infekcijas slimību epidemioloģiskās uzraudzības daļas Epidemioloģiskās analīzes sektora epidemioloģe I.Veļičko, Epidemioloģisko datu vākšanas un apstrādes sektora epidemiologa palīgs S.Strautiņš, Infekcijas slimību epidemioloģiskās uzraudzības daļas Epidemioloģiskās analīzes sektora vadītāja I.Lucenko, Virusoloģijas izmeklējumu laboratorijas virusoloģijas uzraudzības sektora vadītāja N.Zamjatina. Materiāls ir pieejams v/a "SVA" Interneta mājas lapā: www.sva.lv.

