



Slimību profilakses un kontroles centrs

Duntes iela 22, Rīga, LV-1005, tālr. 67501590, fakss 67501591, e-pasts pasts@spkc.gov.lv

EPIDEMIOLOĢIJAS BIĻETENS

Nr. 2 (1712)

2021. gada 8. janvārī

Gripa un citas elpceļu infekcijas 2020.–2021. gada sezonā

Saturs

KOPSAVILKUMS PAR 2020. GADA 53. NEDĒĻU	1
GRIPA UN CITAS ELPCEĻU INFEKCIJAS AMBULATORAJĀS IESTĀDĒS.....	2
STACIONĒTIE PACIENTI GRIPAS GADĪJUMOS	5
GRIPAS IZRAISĪTIE NĀVES GADĪJUMI	7
IZGLĪTĪBAS IESTĀŽU APMEKLĒJUMS.....	7
VIRUSOLOĢIJAS DATI.....	8
GRIPA PVO EIROPAS REĢIONĀ.....	ERROR! BOOKMARK NOT DEFINED.
PVO GLOBĀLĀ GRIPAS UZRAUDZĪBAS TĪKLA INFORMĀCIJA	9
PAR GRIPAS MONITORINGU.....	10

KOPSAVILKUMS PAR 2020. GADA 53. NEDĒĻU

Kopš sezonas sākuma (2020. gada 40. nedēļā) Latvijā tāpat kā citviet Eiropā gripas aktivitāte saglabājas starp-sezonu līmenī.

2020. gada 53. nedēļā (trīs darbdienas) informācija saņemta no 48 ģimenes ārsta praksēm (ĢĀP).

Par gripas vienu klīniski apstiprinātu gripas gadījumu ziņoja Rīgas ĢĀP - vidēji 1,2 gadījumi uz 100 000 iedzīvotājiem.

Pacientu vērtšanās ģimenes ārstu praksēs AAEI gadījumos 53. nedēļā samazinājās – vidēji reģistrēti 508,0 gadījumi uz 100 000 iedzīvotājiem.

Vērtšanās pneimoniju gadījumos – 21,2 gadījumi uz 100 000 iedzīvotājiem.

Par pacientiem stacionāriem ar gripas infekciju slimnīcas nav ziņojušas.

Vispārējās izglītības iestādēs 53. nedēļā un pirmsskolas izglītības iestādēs (ceturtdiena) bija brīvdienas.

SIA „Rīgas Austrumu klīniskās universitātes slimnīca” stacionāra „Latvijas Infektoloģijas centrs” laboratorijā 40.– 53. nedēļā klīniskajos paraugos gripas vīrusi nav noteikti.

Pasaules Veselības organizācijas Eiropas reģiona gripas uzraudzības tīkla ziņojumi¹

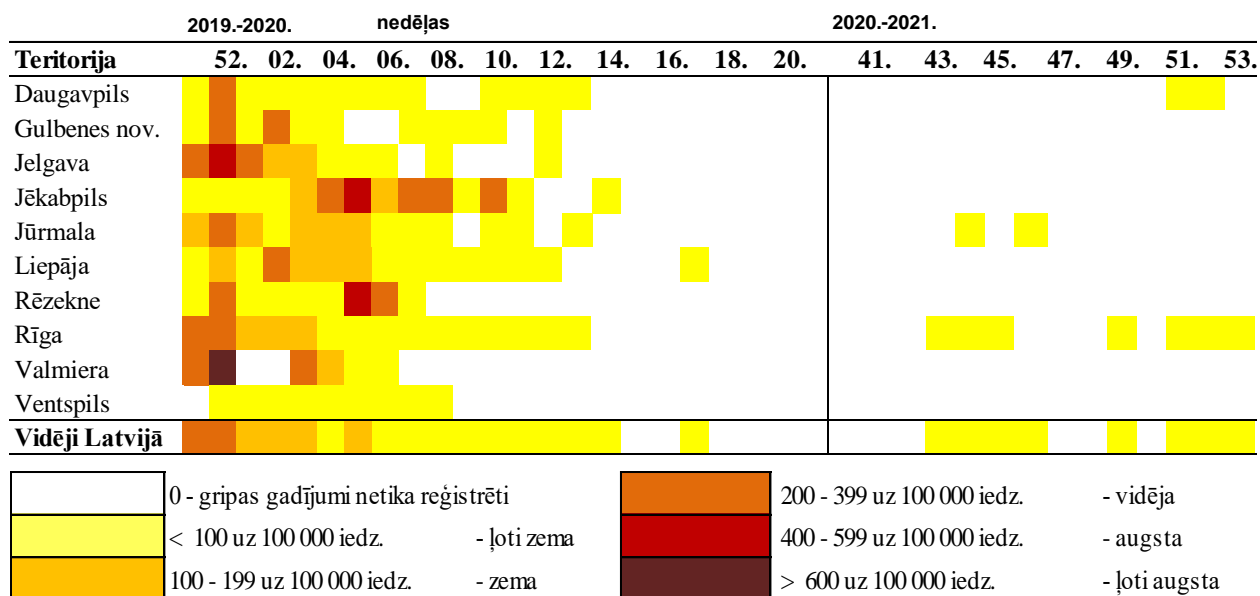
PVO Eiropas reģionā 2020. gada 53. nedēļā gripas aktivitāte saglabājās starp-sezonu līmenī. Tika ziņots par sporādiskiem laboratoriski apstiprinātiem gripas gadījumiem pacientiem primārajā veselības aprūpē. Par stacionāriem pacientiem ar laboratoriski apstiprinātu gripu intensīvās terapijas vai citās nodaļās valstis nav ziņojušas.

¹ <https://flunewseurope.org/>

GRIPA UN CITAS ELPCĒĻU INFEKCIJAS AMBULATORAJĀS IESTĀDĒS

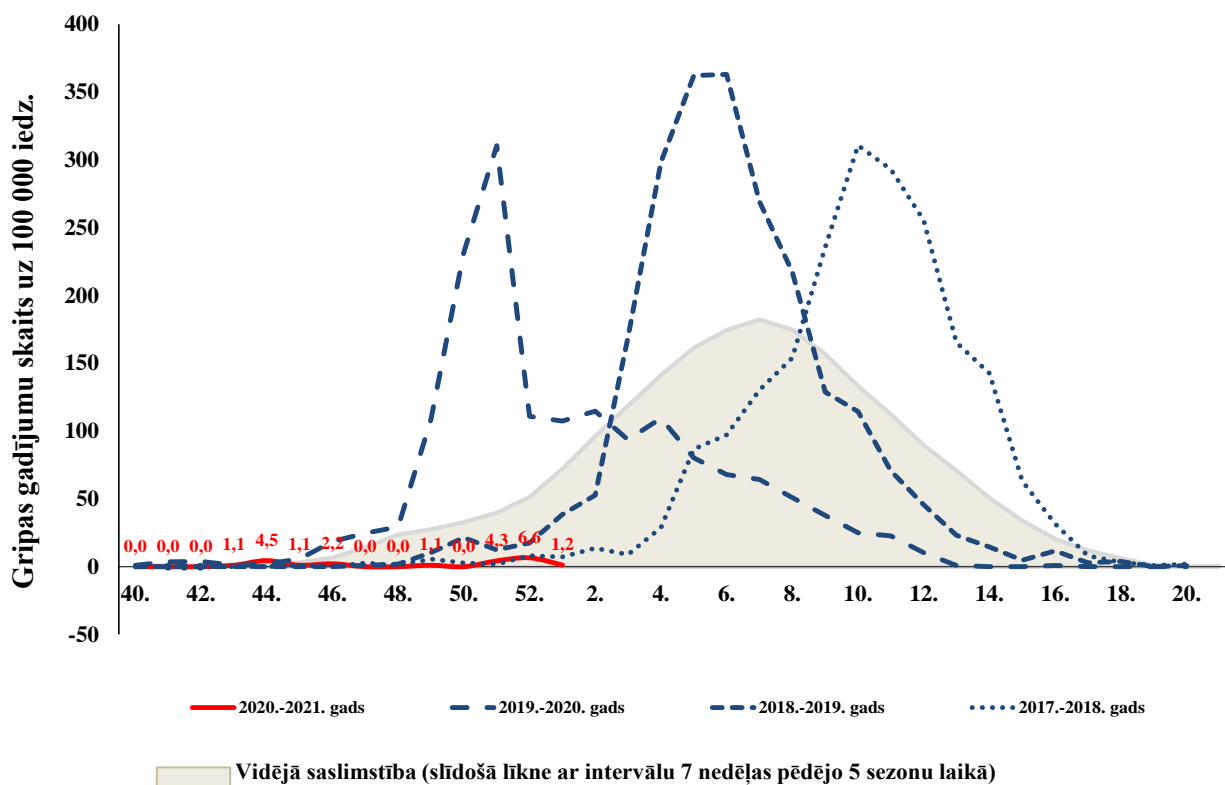
Gripas intensitāte administratīvajās teritorijās 2019.–2020. un 2020.–2021. gada sezonā

2020. gada 53. nedēļā reģistrēts viens gripas gadījums Rīgā. Sporādiskie gripas gadījumi bija reģistrēti 43. - 46., 49., 51., 52. un 53. nedēļā Rīgā, Jūrmalā un Daugavpilī.



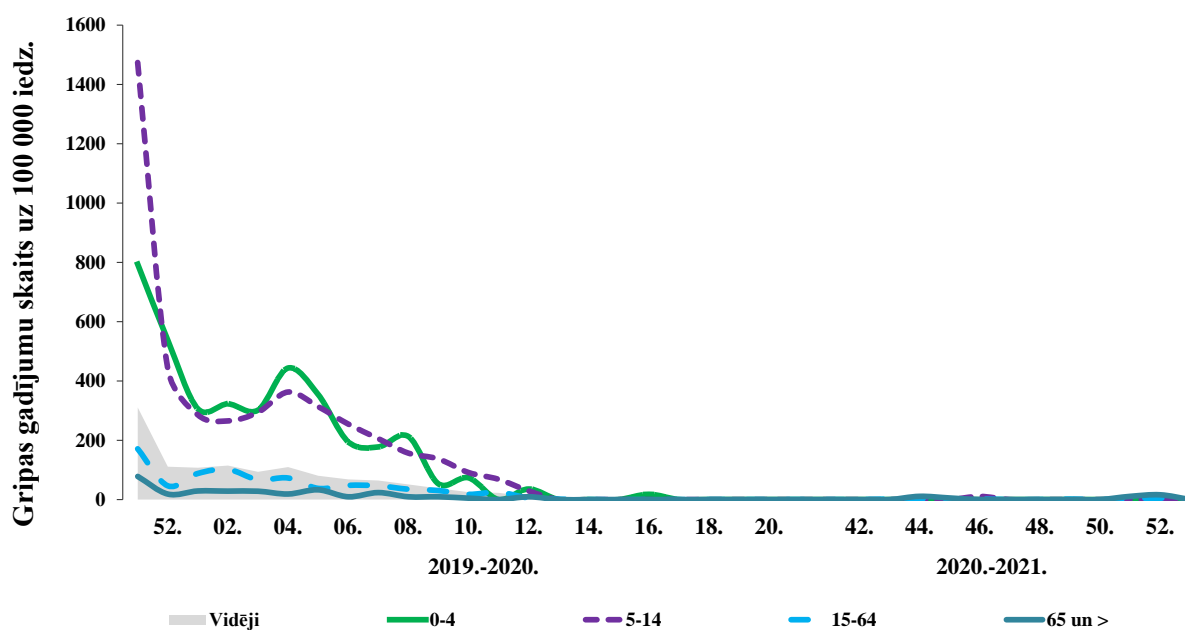
Gripas intensitāte 2020.–2021. gada un iepriekšējās sezonās

Kopš sezonas sākuma (2020. gada 40. nedēļa) gripas izplatības intensitāte atbilst starpsezonu līmenim.



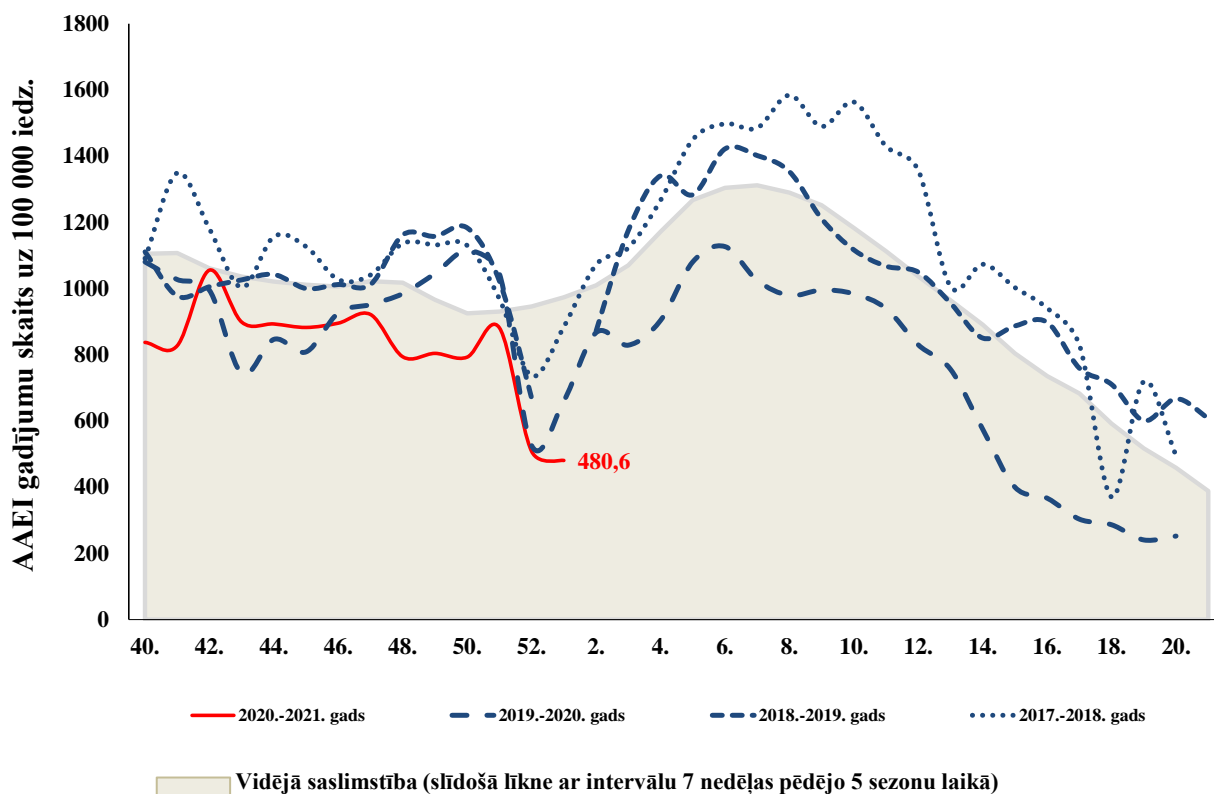
Gripas intensitāte atsevišķās vecuma grupās 2019.–2020. un 2020.–2021. gada sezonā

Kopš sezonas sākuma ģimenes ārstu praksēs atsevišķi gripas gadījumi reģistrēti dažādās vecuma grupās (kopā 19 gadījumi), izņemot 0-4 gadu vecuma grupu.



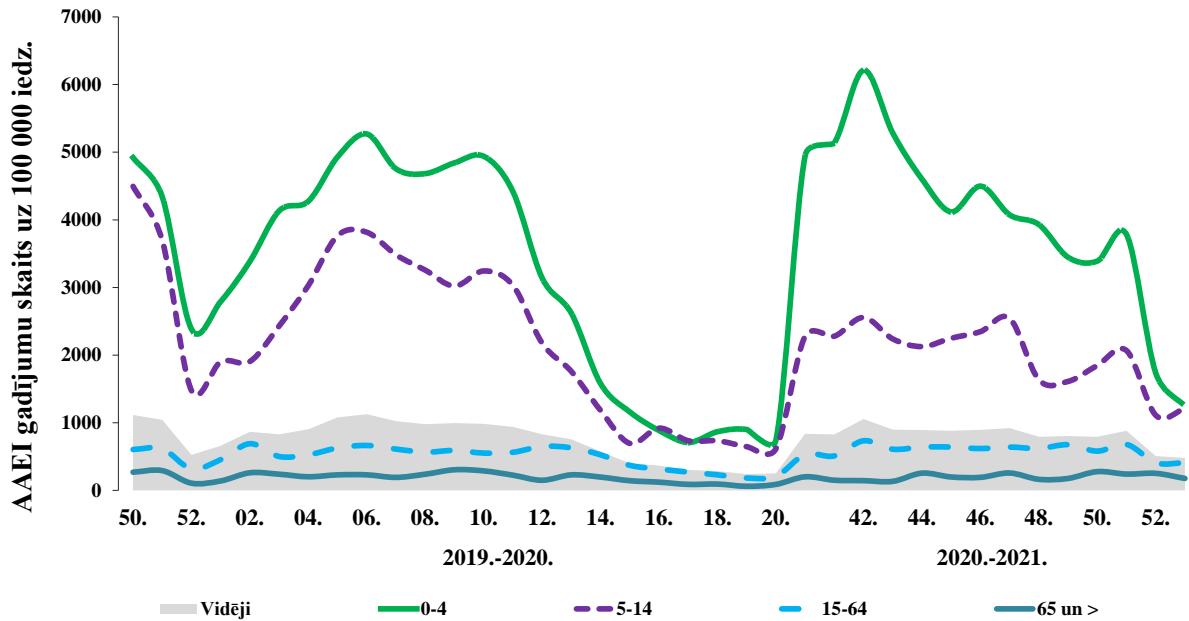
AAEI intensitāte 2020.–2021. gadā un iepriekšējās sezonās

2020. gada 53. nedēļā ambulatorajās ārstniecības iestādēs AAEI gadījumos vērsušies 386 pacienti jeb 480,6 gadījumi uz 100 000 iedzīvotājiem. Vēršanās ĢĀP saistībā ar AAEI šajā sezonā ir zemāka nekā iepriekšējās sezonās.



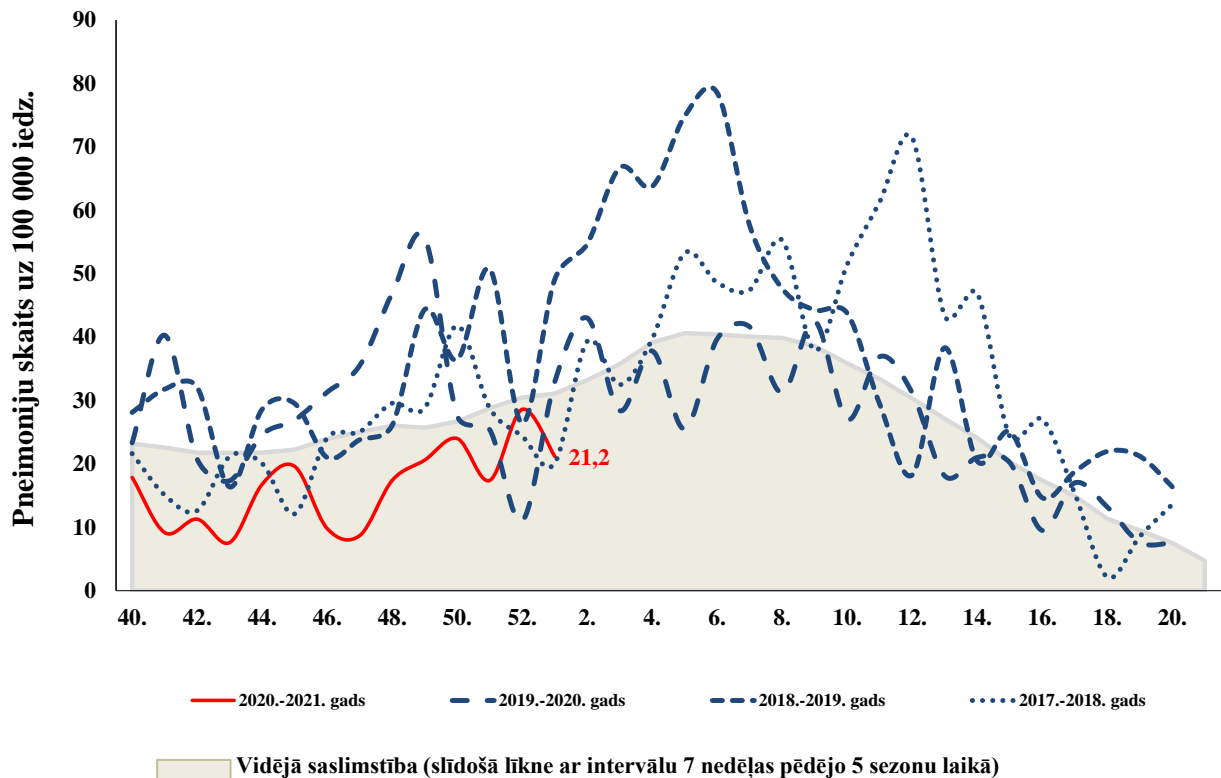
AAEI intensitāte atsevišķās vecuma grupās 2019.–2020. un 2020.–2021. gada sezonā

Augstākā saslimstība ar akūtām augšējo elpceļu infekcijām tāpat kā iepriekšējās sezonās tiek novērota bērniem, 52. - 53. nedēļā tā ievērojami samazinājās.



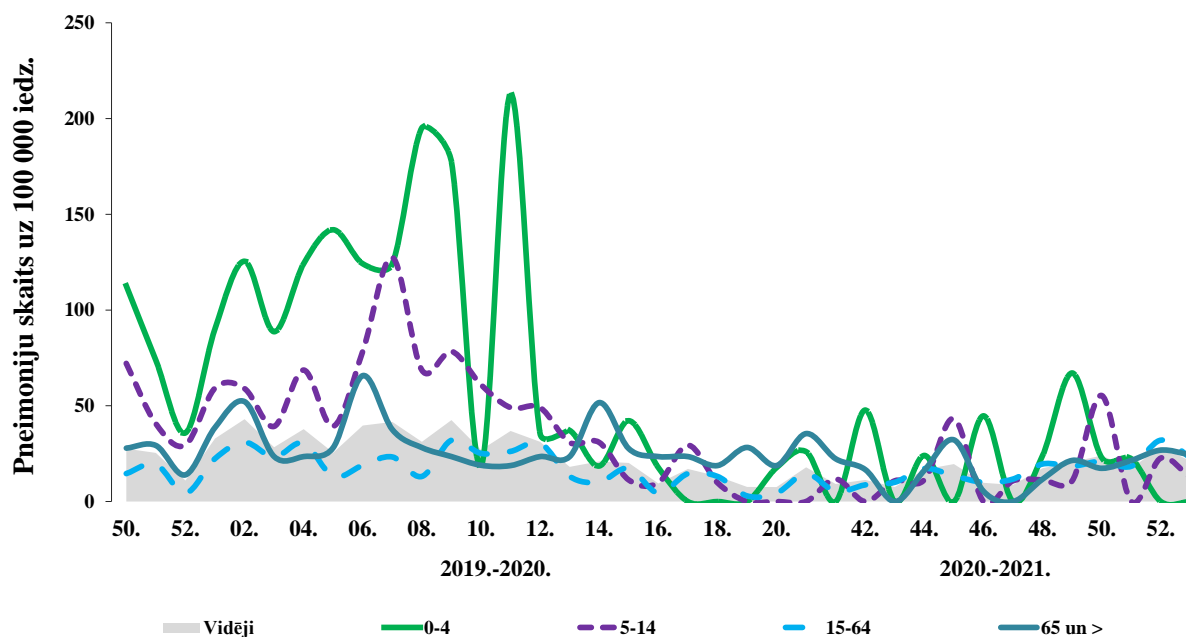
Pneimoniju intensitāte 2020.–2021. gada un iepriekšējās sezonās

Vēršanās ĢĀP pneimoniju gadījumos ir zemāka nekā iepriekšējās sezonās. 2020. gada 53. nedēļā ambulatorajās iestādēs vērsušies 17 pacienti jeb 21,2 gadījumi uz 100 000 iedzīvotājiem.



Pneimoniju intensitāte vecuma grupās 2019.–2020. un 2020.–2021. gada sezonā

Vēršanās pneimoniju gadījumos ĢĀP šajā sezonā ir ievērojami zemāka bērnu vecuma grupās. 2020. gada 53. tāpat kā 52. nedēļā ģimenes ārstu praksēs pneimonijas gadījumi reģistrēti dažādās vecuma grupās, izņemot 0-4 gadu vecuma grupu.

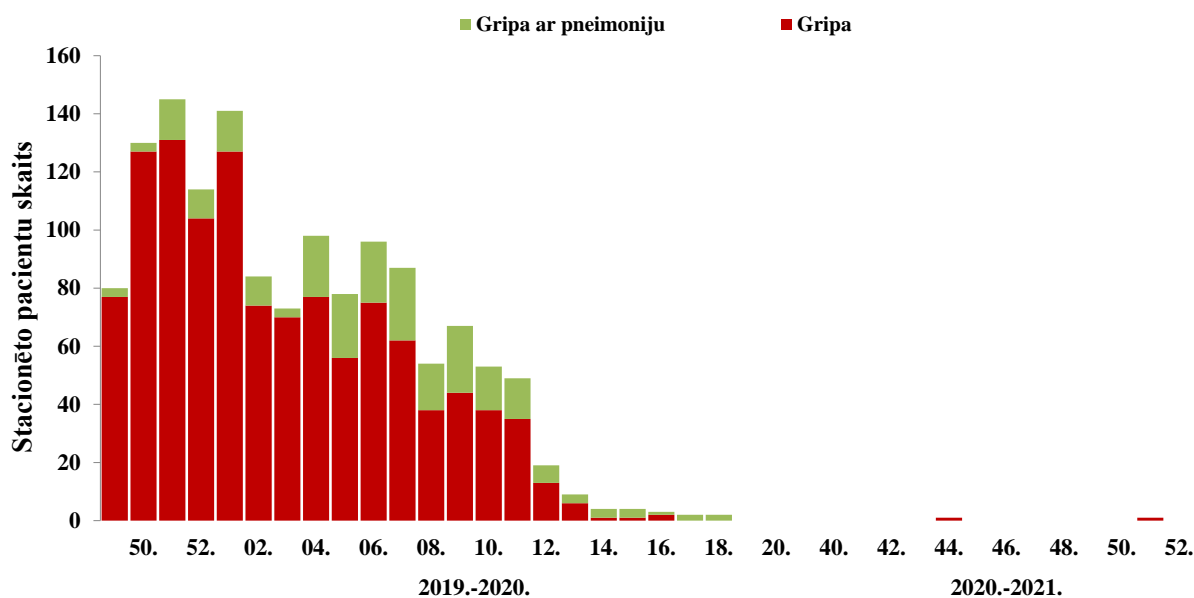


STACIONĒTIE PACIENTI GRIPAS GADĪJUMOS

Stacionārie pacienti 2019.–2020. un 2020.–2021. gada sezonā

Kopš sezonas sākuma (2020. gada 40. nedēļa) ziņots par diviem stacionāriem gripas pacientiem Rīgas slimnīcā (2020. gada 44. un 51. nedēļā).

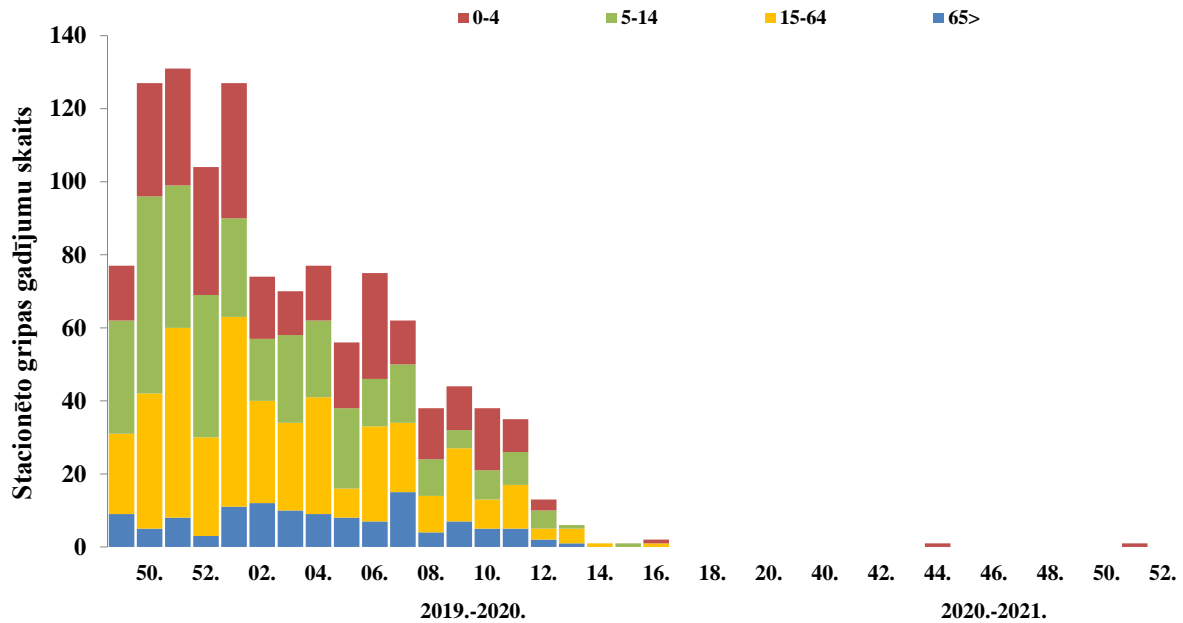
Pagājušajā 2019.–2020. gada sezonā kopā stacionāri 1 249 pacienti ar diagnozi *gripa* un 239 pacienti ar diagnozi *gripas izraisīta pneimonija*.



Stacionēti pacienti ar diagnozi gripa pa vecuma grupām

2020. gada 44. un 51. nedēļā divi hospitalizētie gripas pacienti bija 0-4 gadu vecuma grupā.

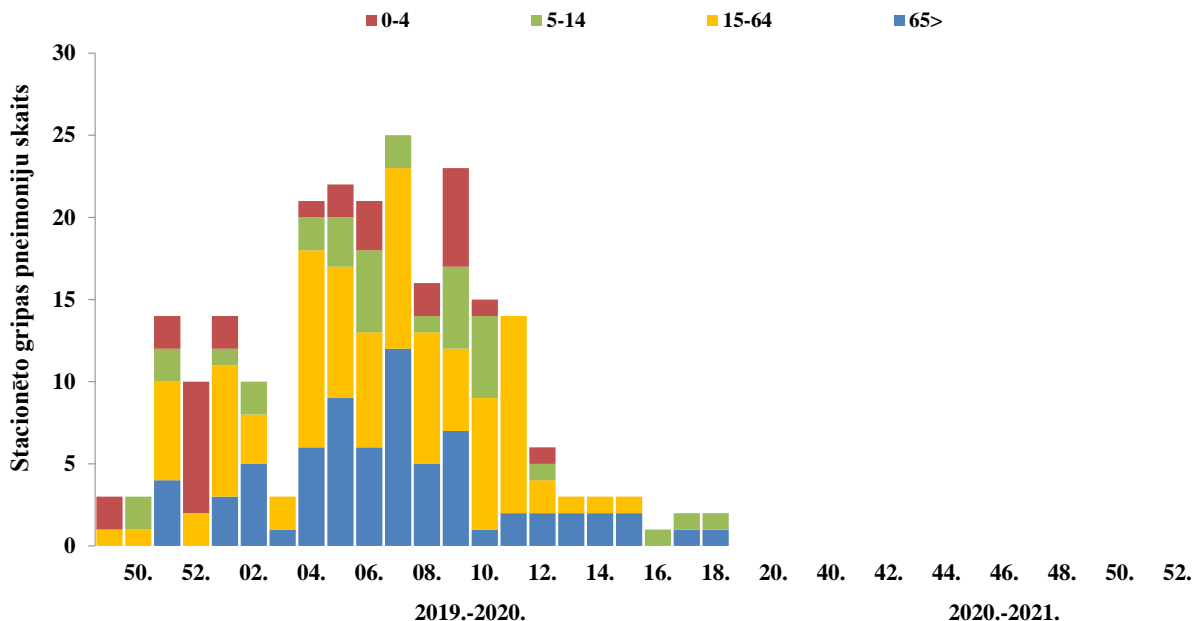
Iepriekšējā 2019.–2020. gada sezonā 57% no pacientiem stacionētiem ar diagnozi *gripa* bija bērni 0–4 gadu un 5–14 gadu vecumā un 10% pacienti 65+ gadu vecuma grupā.



Stacionētie pacienti ar diagnozi gripas izraisīta pneimonija pa vecuma grupām

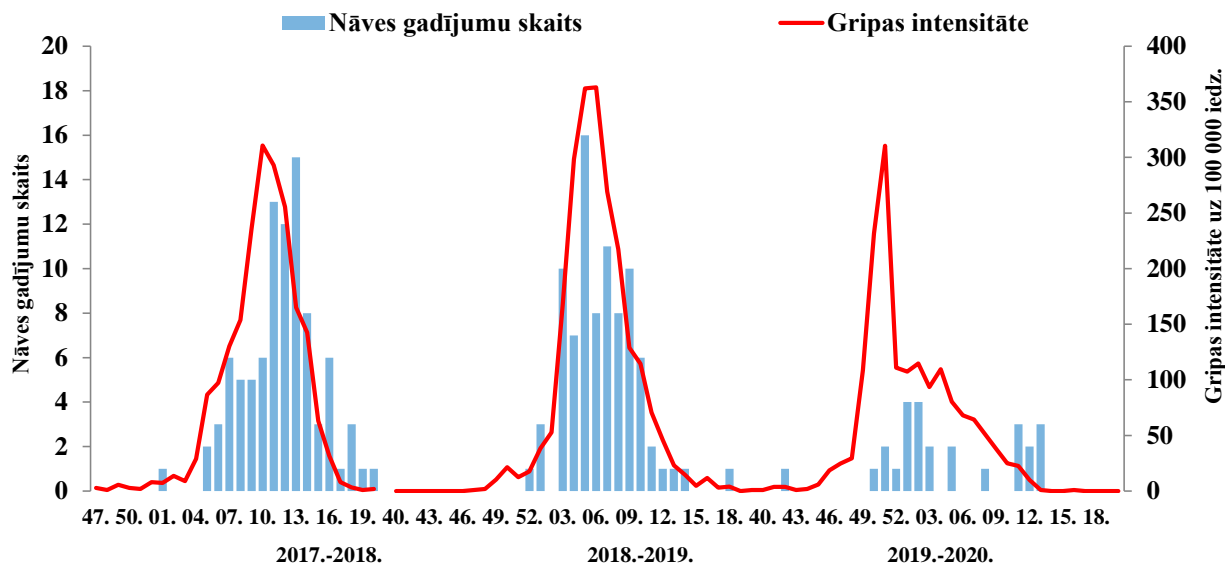
Kopš sezonas sākuma par pacientiem stacionētiem ar gripas pneimoniju slimnīcas nav ziņojušas.

Pagājušajā 2019.–2020. gada sezonā no pacientiem stacionētiem ar diagnozi *gripas izraisītā pneimonija* 43% bija 15–64 gadu vecuma grupā, 29% pacienti bija 65+ gadu vecuma grupā un 28% bija bērni vecumā līdz 14 gadiem.



GRIPAS IZRAISĪTIE NĀVES GADĪJUMI

Kopš sezonas sākuma (2020. gada 40. nedēļa) ziņojumi par nāves gadījumiem pacientiem ar apstiprinātu gripas infekciju nav saņemti. Iepriekšējās trīs sezonās - 2019.-2020., 2018.-2019. un 2017.-2018. gada sezonā reģistrēti, attiecīgi, 26, 86 un 91 nāves gadījums.



VISPĀRĒJĀS UN PIRMSSKOLAS IZGLĪTĪBAS IESTĀŽU APMEKLĒJUMS

Vispārējās izglītības iestādēs 52. -53. nedēļā bija brīvdienas. No oktobra beigām 7.-12. klašu skolēniem un no 7. decembra arī 5. - 6. klašu skolēniem mācības notika attālināti.

Monitoringa pilsētas /nedēļas	Apmeklējumu īpatsvars no reģistrēto skolēnu skaita (%)										
	Daugavpils	Gulbenes novads	Jelgava	Jēkabpils	Jūrmala	Liepāja	Rēzekne	Rīga	Valmiera	Ventspils	Vidēji
48.	48,5	48,5	6,1	55,4	83,4	19,1	50,1	58,6	97,6	95,0	61,1
49.	24,7	48,5	4,2	52,4	82,0	60,2	49,0	61,0	97,6	95,4	62,4
50.	22,4	31,6	5,0	39,5	84,2	45,1	28,4	42,1	97,6	96,8	51,4
51.	29,0	16,6	0,0	47,5	83,4	44,7	31,5	42,7	63,9	96,9	50,8
52.-53.	brīvdienas										

Pirmsskolas izglītības iestādēs 52. un 53. nedēļā ceturtdiena bija brīvdiena.

Monitoringa pilsētas /nedēļas	Apmeklējumu īpatsvars no reģistrēto bērnu skaita (%)										
	Daugavpils	Gulbenes novads	Jelgava	Jēkabpils	Jūrmala	Liepāja	Rēzekne	Rīga	Valmiera	Ventspils	Vidēji
48.	78,9	66,7	79,8	64,1	46,2	217,8	88,8	78,4	69,7	77,1	81,1
49.	82,3	64,9	70,0	60,1	60,3	80,3	89,6	70,0	74,4	97,6	77,7
50.	78,1	70,2	68,3	61,9	48,7	79,3	88,0	54,5	71,4	70,0	64,8
51.	79,8	82,5	72,0	53,1	73,1	76,4	89,8	70,7	85,0	69,9	72,7
52. -53.	ceturtdiena brīvdiena										

VIRUSOLOĢIJAS DATI

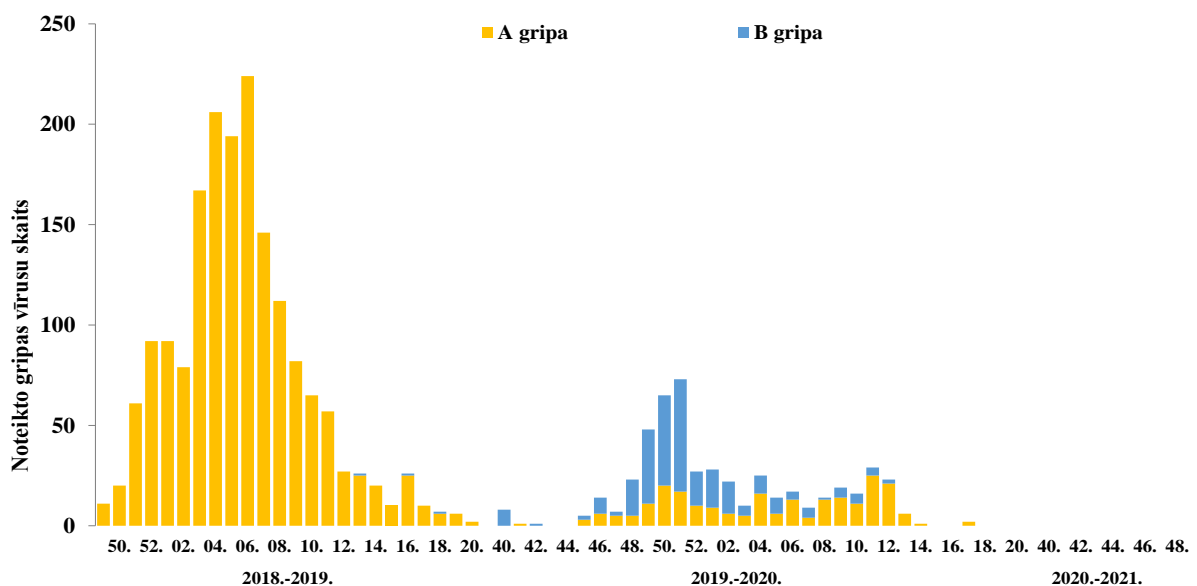
SIA „Rīgas Austrumu klīniskās universitātes slimnīca” stacionāra „Latvijas Infektoloģijas centrs” (LIC) laboratorijā² kopš sezonas sākuma (2020. gada 40. nedēļa) izmeklēti 779 pacientu klīniskie paraugi. Gripas vīrusi nav noteikti.

Nedēļas	Izmeklēto paraugu skaits	A gripa	B gripa	Paragripa I	Paragripa II	Paragripa III	Paragripa IV	RSV	Adenovīrusi	Rinovīrusi	hMPV	Bokavīrusi	Koronavīrusi	Enterovīrusi	Positīvo paraugu skaits	Positīvo paraugu īpatsvars (%)	Gripas pozitīvo paraugu īpatsvars (%)	RSV pozitīvo īpatsvars (%)
40.	8								1		1				2	25,0	0,0	0,0
41.	31								1	4	1				6	19,4	0,0	0,0
42.	32								1	2		1			4	12,5	0,0	0,0
43.	69								3	7	1				11	15,9	0,0	0,0
44.	92								5	6	1			1	13	14,1	0,0	0,0
45.	58								5	6					11	19,0	0,0	0
46.	64								1	5	1				7	10,9	0,0	0
47.	66								1	4	1				6	9,1	0,0	0
48.	78							1	2	4					7	9,0	0,0	1,3
49.	77									4	1				5	6,5	0,0	0
50.	44									2	1				3	6,8	0,0	0
51.	58								5	1			1		7	12,1	0,0	0
52.	40								2	1			1		4	10,0	0,0	0
53.	62									1					1	1,6	0,0	0
Kopā	779	0	0	0	0	0	0	1	27	47	8	1	2	1	87	11,2	0,0	0,1

Gripas vīrusu cirkulācija divās iepriekšējās un 2020.–2021. gada sezonā

Kopš sezonas sākuma LIC laboratorijā (NRL) klīniskajos paraugos gripas vīrusi nav noteikti.

Pagājušajā 2019.–2020. gada sezonā izmeklēti 2 777 klīniskie paraugi, noteikti 507 gripas vīrusi: 230 (45%) *A tipa* un 277 (55%) *B tipa* gripas vīrusi. Iepriekšējā 2018.–2019. sezonā galvenokārt izplatījās *A tipa* gripa un tikai sezonas beigās bija noteikti daži *B tipa* gripas vīrusi.



² <https://www.aslimnica.lv/lv/saturs/nacionala-mikrobiologijas-references-laboratorija>

Gripas izplatība PVO Eiropas reģionā 2020. gada 53. nedēļā³

PVO Eiropas reģiona valstīs gripas aktivitāte saglabājās starpsezonu līmenī.

2020. gada 53. nedēļā izmeklēti 619 paraugi no pacientiem ar elpceļu infekcijām primārajā veselības aprūpē, nevienā no paraugiem gripas vīrusi nebija noteikti.

Par hospitalizētiem laboratoriski apstiprinātiem gripas gadījumiem valstis nav ziņojušas.

Kopš sezona sākuma pozitīvi uz gripas vīrusiem kopā bija 415 paraugi, t.sk. astoņi uzraudzības tīkla iestādēs un 407 citās iestādēs; noteikti *A(H1)pdm09*, *A(H3)* un *B tipa* gripas vīrusi.

Kopš sezona sākuma divas valstis (Ukraina un Lielbritānija) ziņoja par 10 stacionētiem pacientiem ar laboratoriski apstiprinātu gripu ITN (deviņi *A tipa* un viens *B tipa*), trīs pacientiem citās nodaļās (*B tipa*), no tiem viens pacients miris, un par četriem gadījumiem no SARI uzraudzības sistēmas (trīs – *B tipa* un viens – *A tipa* gripa).

Turpinoties COVID-19 pandēmijai, 2020.–2021. gada sezonā dati par gripas izplatību jāinterpretē piesardzīgi, jo COVID-19 izplatība ir ietekmējusi Eiropas reģiona un citu valstu veselības aprūpes sistēmas, uzraudzības un laboratoriskās testēšanas iespējas, kas negatīvi ietekmēja gripas epidemioloģisko un virusoloģisko datu ziņošanu iepriekšējā 2019.–2020. gada sezonā.

PVO GLOBĀLĀ GRIPAS UZRAUDZĪBAS TĪKLA INFORMĀCIJA 21.12.2020⁴

Pašreizējie gripas uzraudzības dati ir jāinterpretē piesardzīgi, jo notiekošā COVID-19 pandēmija dažādos apmēros ir ietekmējusi pacientu iestāžu meklējumu, ārstniecības personāla darbu, kā arī testēšanas prioritātes un iespējas dalībvalstīs. Dalībvalstu īstenotie higiēnas un fiziskās distancēšanās pasākumi SARS-CoV-2 vīrusa izplatības samazināšanai, visticamāk, ir ietekmējuši gripas vīrusu pārnesanu.

- Visā pasaulē, neskatoties uz testēto parauga skaita pieaugumu atsevišķās valstīs, gripas aktivitāte saglabājās zemākā līmenī, nekā bija paredzēts šajā gada laikā.
- Ziemeļu puslodes mērenajā zonā gripas aktivitāte saglabājās zemāka par bāzes līmeni, lai gan dažās valstīs tika ziņots par *A* un *B tipa* gripas sporādiskiem gadījumiem.
- Dienvidu puslodes mērenajās zonās gripas aktivitāte starp-sezonu līmenī.
- Karību jūras reģiona un Centrālamerikas atsevišķās valstīs ziņots par gripas aktivitāti ar dominējošo *B tipa* gripas vīrusu. Smagās akūtas elpceļu infekcijas (SARI) aktivitāte palielinājusies atsevišķās valstīs, visticamāk, Covid-19 infekcijas dēļ.
- Tropu Dienvidamerikā visās valstīs nebija ziņots par gripas gadījumiem.
- Tropu Āfrikā par gripas aktivitāti ziņots dažās valstīs Rietumu Āfrikā.
- Dienvidāzijā par gripas aktivitāti valstis nav ziņojušas.
- Dienvidu Austrum Āzijā par gripas izplatību ar dominējošo A/H3N2 turpināja ziņot Laosas Tautas Demokrātiskajā Republikā.
- Visā pasaulē vienādas proporcijās noteikti *A* un *B tipa* gripas vīrusi.

Nacionālie gripas centri (NIC) un citas nacionālās gripas laboratorijas no 87 valstīm, apgabaliem vai teritorijām ziņoja FluNet par laika periodu no 23.11. līdz 06.12.. (21.12.2020. dati). PVO GISRS laboratorijas šajā laika posmā pārbaudīja vairāk nekā 204 150 paraugus.

Kopā 385 paraugi bija pozitīvi uz gripas vīrusiem, no kuriem 189 (49,1 %) bija *A tipa* gripa un 196 (50,9 %) *B tipa* gripa. No *A tipa* gripas vīrusiem 16 (19,3 %) bija *A/(H1N1) pdm09* un 67 (80,7 %) bija *A/(H3N2)*. No raksturotajiem *B tipa* vīrusiem 3 (10,3 %) piederēja *B-Jamagata* līnijai un 26 (89,7 %) *B-Viktorijas* līnijai.

³ <http://flunewseurope.org/>

⁴ https://www.who.int/influenza/surveillance_monitoring/updates/latest_update_GIP_surveillance/en/

Par jaunā koronavīrusa SARS-CoV-2 pandēmiju

Turpinās akūtas elpceļu infekcijas plaša ģeogrāfiskā izplatīšanās, ko izraisījis jauns koronavīruss, kas pirmo reizi tika noteikts 2019. gada decembrī Ķīnas pilsētā Uhaņā. Aktuālā informācija par 2019-nCoV izplatību Pasaules Veselības organizācijas un Eiropas Slimību profilakses un kontroles centra interneta vietnēs:

PVO: <https://www.who.int/emergencies/diseases/novel-coronavirus-2019> ;

ECDC: <https://www.ecdc.europa.eu/lv/novel-coronavirus-china>.

2020. gada 24.–27. februārī Ženēvā, Šveicē notika PVO Konsultatīvā sanāksme par gripas vakcīnas sastāvu 2020.–2021. gada sezonai Ziemeļu puslodē.

Vakcīnās, kas tiek ražotas izmantojot olas, jābūt šādiem komponentiem:

- *A/Guangdong-Maonan/SWL1536/2019(H1N1)pdm09* līdzīgs vīruss (6B.1A5A grupa);
- *A/HonKong/2671/2019 (H3N2)* līdzīgs vīruss (grupa 3C.2a1b + T135K-B);
- *B/Washington/02/2019(B/Victoria* līnija) līdzīgs vīruss (grupa 1A_Δ3B); un
- *B/Phuket/3073/2013 (B/Yamagata* līnija) līdzīgs vīruss (grupa 3).

Vakcīnās, kas tiek ražotas izmantojot šūnas vai rekombinantās vakcīnās, jāiekļauj:

- *A/Hawaii/70/2019 (H1N1)pdm09* līdzīgs vīruss (6B.1A5A grupa);
- *A/Hong Kong/45/2019(H3N2)* līdzīgs vīruss (grupa 3C.2a1b + T135K-B);
- *B/Washington/02/2019 (B/Victoria* līnija) līdzīgs vīruss (grupa 1A_Δ3B); un
- *B/Phuket/3073/2013 (B/Yamagata* līnija) līdzīgs vīruss (grupa 3).

Abu trīs-vērtīgo vakcīnu sastāvā kā *B* tipa vīrusa sastāvdaļa jāiekļauj *B/Victoria* līnijas *B/Washington/02/2019* līdzīgs vīruss. Pilns ziņojums par 2020. gada 28. februāra lēmumu ir publicēts PVO interneta vietnē⁵.

Saskaņā ar PVO 2020. gada 25. septembra publicētajiem ieteikumiem, 2021. gada Dienvidu puslodes gripas sezonā izmantojamo gripas vakcīnu sastāvā jāiekļauj:

Vakcīnās, kas tiek ražotas izmantojot olas, jābūt šādiem komponentiem:

- *A/Victoria/2570/2019(H1N1)pdm09*-līdzīgs vīruss;
- *A/Honkongas/2671/2019(H3N2)* tipa vīruss;
- *B/Washington/02/2019(B/Victoria līnijas)*- līdzīgs vīruss; un
- *B/Phuket/3073/2013(B/Yamagata līnijas)*- līdzīgs vīruss.

Vakcīnās, kas tiek ražotas izmantojot šūnas vai rekombinantās vakcīnās, jāiekļauj:

- *A/Wisconsin/588/2019(H1N1)pdm09* -līdzīgs vīruss;
- *A/Honkongas/45/2019 (H3N2)* -līdzīgs vīruss;
- *B/Washington/02/2019(B/Viktorijas līnija)* -līdzīgais vīruss; un
- *B/Phuket/3073/2013(B/Yamagata līnijas)* -līdzīgs vīruss.

Trīsvērtīgo vakcīnu sastāvā, kas paredzētas 2021. gada dienvidu puslodes gripas sezonā, *B* tipa gripas vīrusa komponentam jābūt *B/Washington/02/2019* -līdzīgam *B/Victoria* līnijas vīrusam. Pilns ziņojums publicēts Pasaules Veselības organizācijas interneta vietnē.⁶

PAR GRIPAS MONITORINGU

2020.–2021. gada sezonā monitoringā ir iesaistītas 57 ģimenes ārstu prakses (ĢĀP) desmit administratīvajās teritorijās – Liepāja, Ventspils (Kurzeme), Daugavpils, Rēzekne (Latgale), Jūrmala (Pierīga), Valmiera, Gulbene (Vidzeme), Jēkabpils, Jelgava (Zemgale) un Rīga. Kopējais reģistrēto pacientu skaits - 92 025 jeb 4,7 % no Latvijas iedzīvotāju populācijas.

⁵ https://www.who.int/influenza/vaccines/virus/recommendations/2020-21_north/en/

⁶ https://www.who.int/influenza/vaccines/virus/recommendations/2021_south/en/

ĢĀP katru nedēļu sniedz datus par pacientu skaitu, kas vērsušies pēc medicīniskās palīdzības ārsta praksē gripas, AAEI un pneimoniju gadījumos, norādot pacientu skaitu pa vecuma grupām: 0-4, 5-14, 15-64 un 65un> gadi. Pēc ĢĀP sniegtās informācijas tiek aprēķināta gripas izplatība pa teritorijām un tās intensitāte, t.sk. pa vecuma grupām.

Lai novērtētu sezonālās gripas epidēmijas smagumu, katru sezonu monitoringā tika iesaistītas 11 slimnīcas visās administratīvajās teritorijās, šajā sezonā 10 slimnīcas deviņās pilsētās (izņemot Gulbeni). Kopējais nodaļu skaits monitoringā iekļautajās slimnīcās – 123, gultas vietu skaits – 2 719. Slimnīcas katru nedēļu informē par pacientiem stacionāriem gripas un gripas pneimonijas gadījumos, norādot pacientu skaitu pa vecuma grupām: 0-4, 5-14, 15-64 un 65un> gadi.

Lai novērtētu izglītības iestāžu apmeklējumu, šajā sezonā monitoringā ir iesaistītas 30 vispārējās izglītības iestādes ar kopējo reģistrēto skolēnu skaitu 20 129 un 33 pirmsskolas izglītības iestādes ar reģistrēto bērnu skaitu 6 252. Izglītības iestādes sniedz iknedēļas datus par skolēnu un bērnu apmeklējumu skaitu ceturtdienās.

Virusoloģijas dati par cirkulējošiem elpceļu vīrusiem tiek saņemti no SIA „Rīgas Austrumu klīniskās universitātes slimnīca” (RAKUS) Nacionālās referenes laboratorijas (NRL). Pārskatā tiek iekļauta informācija par izmeklēto klīnisko paraugu skaitu, kas tiek izmeklēti NRL ar polimerāzes ķēdes reakcijas (RL-PKĶR) un Mutlplex metodi elpceļu vīrusu noteikšanai. NRL paraugi tiek saņemti no Rīgas stacionārajām iestādēm, kā arī no reģionālajām slimnīcām un ambulatorajām iestādēm. Katru sezonu 10-12 ģimenes ārstu prakses Rīgā tiek iesaistītas klīnisko paraugu vākšanā. SPKC Rīgas Infekcijas slimību profilakses un pretepidēmijas pasākumu nodaļas speciālisti paraugus nogādā uz laboratoriju, kur tos izmeklē uz gripas vīrusiem ar PKĶR un negatīvos paraugus testē ar Multiplex metodi.

Materiālu sagatavoja: SLIMĪBU PROFILAKSES UN KONTROLES CENTRA Infekcijas slimību riska analīzes un profilakses departamenta Infekcijas slimību uzraudzības un imunizācijas nodaļas epidemioloģe Raina Nikiforova.

2020.–2021. gada AAEI un gripas monitoringa 2020. gada 53. nedēļā datus sniedza:

- 49 ģimenes ārsta prakses (reģistrēto pacientu skaits 80 311 jeb 4,2 % no Latvijas iedzīvotāju skaita)
- 10 stacionārās ārstniecības iestādes
- 30 vispārējās izglītības iestādes (brīvdienas)
- 33 pirmsskolas izglītības iestādes (ceturtdiena brīvdiena)

Izmantoti SIA Rīgas Austrumu klīniskās universitātes slimnīcas (RAKUS) Nacionālās referenes laboratorijas dati.

Pateicamies visiem monitoringa dalībniekiem par savlaicīgi un precīzi sniegtu informāciju.

Datu pārpublicēšana un citēšana – atsauce uz Slimību profilakses un kontroles centra “Epidemioloģijas biļetenu” ir obligāta.