



VALSTS AĢENTŪRA

LATVIJAS INFEKTOLOĢIJAS CENTRS

Linezera iela 3, Rīga, LV-1006, Latvija. Tālrunis: 67014500. Fakss: 67014568
Reģistrācijas nr. 90001830776. E-pasts: lic@lic.gov.lv
www.lic.gov.lv

EPIDEMIOLOĢIJAS BIŅETENS

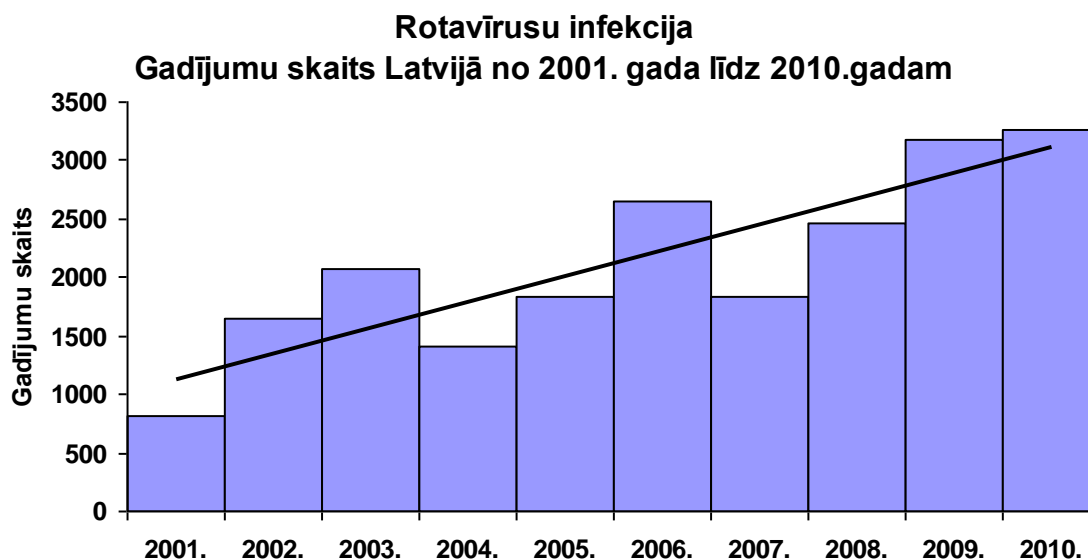
Nr.50 (1171)

2010.gada. 30.decembrī

Rotavīrusu infekcija Latvijā 2010.gadā¹

Rotavīrusu infekcija ir akūta vīrusu infekcijas slimība, kurai raksturīgs galvenokārt gremošanas trakta gļotādas iekaisums. Rotavīrusu enterīta galvenās klīniskās pazīmes - akūts sākums, vemšana, bieža vēdera izeja ar ūdeņainiem izkārnījumiem, slikta dūša, sāpes vēderā, galvassāpes, vājums, slikta apetīte, paaugstināta ķermeņa temperatūra. Samērā bieži sastopams arī vienlaicīgs augšējo elpceļu iekaisums (iesnas, klepus). Rotavīrusu infekcijas simptomi parādās 15 stundu līdz 7 dienu laikā pēc inficēšanās, parasti 1 - 2 dienu laikā. Slimība bīstama zīdaiņiem un maziem bērniem izteiktas dehidratācijas dēļ. Rotavīrusi ir galvenais smagu akūtu gastroenterītu cēlonis bērniem, visā pasaulē katru gadu izraisot ap 527 000 nāves gadījumu.

Latvijā rotavīrusu infekcijas gadījumi sastāda 1/3 no visiem reģistrētajiem akūtu zarnu infekcijas slimību gadījumiem. Pēdējo 10 gadu laikā Latvijā novērots izteikts rotavīrusu infekcijas pieaugums ar lielāko gadījumu skaitu 2010. gadā – 3261 gadījums (189,46 uz 100 000 iedzīvotājiem).



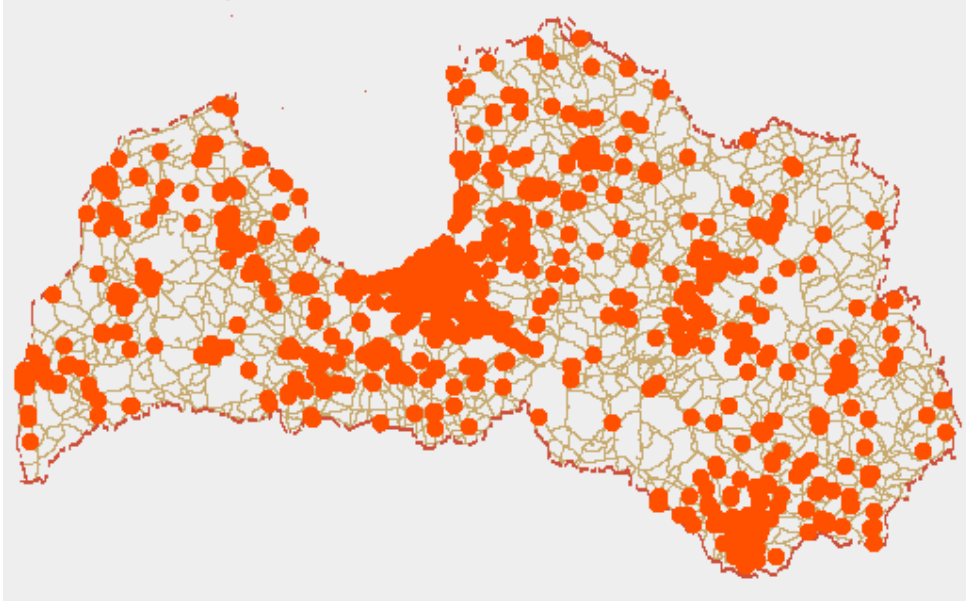
2010.gadā, salīdzinot ar 2009. gadu, gadījumu skaits palielinājās par 3%, bet salīdzinājumā ar vidējo iepriekšējos 5 gados reģistrēto gadījumu skaitu, novērots

¹ Pēc provizoriskiem datiem uz 30.12.2010.

pieaugums par 37%. Jāatzīmē, ka pārsvarā (97%) tiek ziņots par hospitalizētiem pacientiem, līdz ar to patiesais saslimušo skaits ir krietni lielāks.

2010.gada beigās (novembris – decembris) rotavīrusu infekcijas izplatība ievērojami pieauga: novērots reģistrēto gadījumu skaita pacēlums, bez tam Latvijas Infektoloģijas centrā laboratoriski izmeklēto paraugu vidū 50-60% paraugos konstatēta rotavīrusu klātbūtne (pirmajos 10 mēnešos rotavīrusi tika atklāti vidēji 30% izmeklēto paraugu).

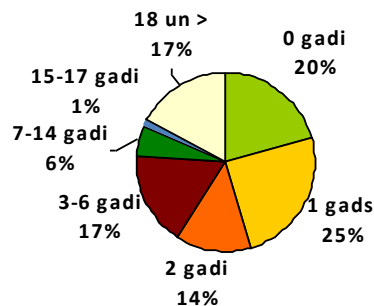
Rotavīrusu enterīta gadījumu ģeogrāfiskais izvietojums 2010.gadā



Rotavīrusu enterīta gadījumi tika reģistrēti visā valsts teritorijā, tomēr ievērojami lielāka procesa intensitāte novērota Latgales un Rīgas reģionos.

Reģions	Gadījumu skaits	Gadījumu skaits uz 100 000 iedzīvotājiem
Kurzemes	350	116,9
Latgales	637	187,5
Rīgas	1815	171,1
Vidzemes	260	96,8
Zemgales	199	71,1
Kopā / vidēji	3261	145

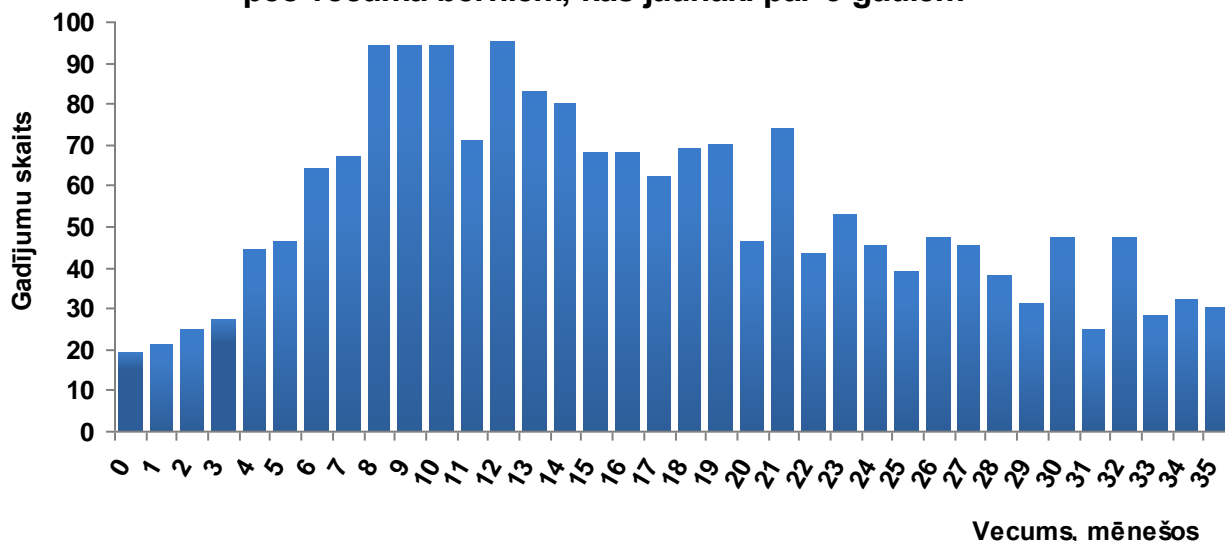
Rotavīrusu infekcijas gadījumi dažādās vecuma grupās Latvijā 2010.gadā



Analizējot saslimstību pēc vecuma, konstatēts, ka lielākais saslimušo skaits – 1931 (59,2% no kopskaita) tika novērots bērniem līdz 2 gadu vecumam (ieskaitot), sevišķi vecumā no 6 līdz 23 mēnešiem.

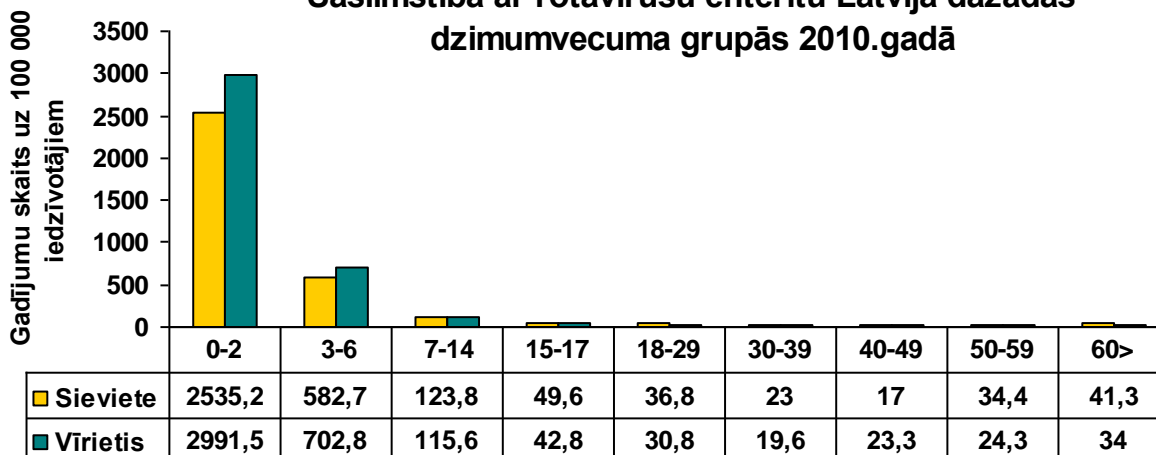
Jaunākais ar rotavīrusu enterītu saslimušais bija 6 dienu vecs bērns, vecākais – 92 gadu veca sieviete. Par vienu gadu jaunāku saslimušo vidējais vecums – 7 mēneši.

2010.gadā reģistrēto rotavīrusu enterīta gadījumu iedalījums pēc vecuma bērniem, kas jaunāki par 3 gadiem



Analizējot saslimstību dažādās dzimumvecuma grupās, var secināt, ka pirmsskolas vecumā zēni slimo biežāk nekā meitenes, bet jau no skolas vecuma saslimstības līmenis sievietēm ir augstāks nekā vīriešiem visās vecuma grupās, izņemot vecuma grupu 40-49. Pieaugušo vidū augstāka saslimstība sievietēm ir izskaidrojama ar viņu biežākiem kontaktiem ar maziem bērniem.

Saslimstība ar rotavīrusu enterītu Latvijā dažādās dzimumvecuma grupās 2010.gadā

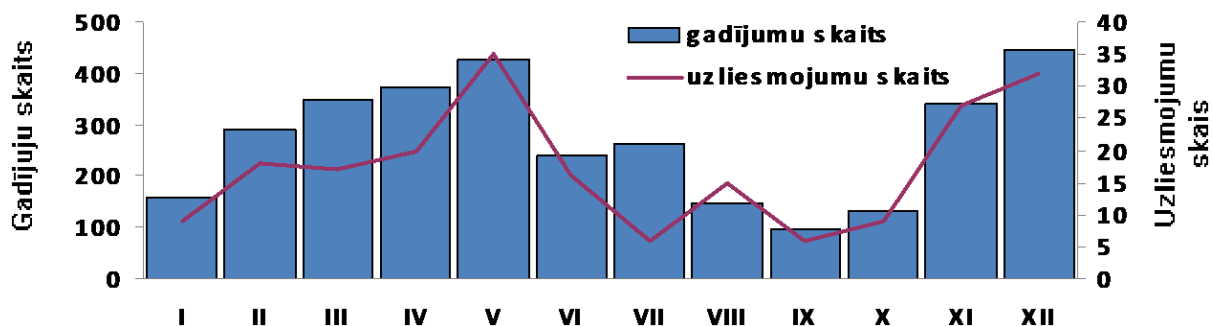


2010.gadā Latvijā ir reģistrēti 210 grupveida rotavīrusu infekcijas saslimšanas gadījumi (ar 2 un vairāk gadījumiem), no tiem:

Gadījumu skaits	Uzliesmojumu skaits	Piezīmes
2	165	galvenokārt mājas / ģimenes perēkļi
3	30	11 - pirmsskolas izglītības iestādes, skolas un bērnu patversme (Rīga, Tukums, Daugavpils un Liepāja); 2 –slimnīca (Daugavpils); pārējie – mājas / ģimenes perēkļi
4	9	8 - pirmsskolas izglītības iestādes un bērnu nams (Rīga, Daugavpils, Ādažu novads, Riebiņu novads, Tukuma novads)
5	2	pirmsskolas izglītības iestādes (Rīga, Daugavpils)
6	2	1 - slimnīca, 1 –pirmsskolas izglītības iestāde (Rīga)
7	1	pirmsskolas izglītības iestāde (Pārgaujas novads)
28*	1	ciems (Vecumnieku novads)

Piezīme: *uzliesmojums Vecumnieku novadā bija saistīts ar ūdensapgādes sistēmu, kopējais reģistrēto slimnieku skaits ar akūtām zarnu infekcijām – 28, no tiem laboratoriski apstiprināti 4 gadījumi.

Rotavīrusu enterīta gadījumu un uzliesmojumu skaits 2010.gadā



Rotavīrusu infekcija ir ļoti kontagioza un to izraisošie vīrusi dažādos ārējās vides objektos spējīgi saglabāt dzīvotspēju no 10-15 dienām līdz vienam mēnesim. Izplatīšanās ceļš – sadzīves kontakta, bet dažreiz iespējama infekcijas pārnesšana arī gaisa - pilienu vai gaisa - putekļu ceļā. Infekcijas ierosinātājs izdalās no cilvēka organisma ar fekālijām. Slimnieks vai vīrusu nēsātājs, neievērojot personīgo higiēnu, ar infekcijas slimības ierosinātāju kontaminē ūdeni, pārtiku, apkārtējās vides priekšmetus. Vissvarīgākā nozīme infekcijas izplatības ierobežošanai ir personīgās higiēnas ievērošana (roku mazgāšana pēc tualetes apmeklēšanas, pirms ēšanas, ēdiena gatavošanas u.tml.). Cilvēki, kuriem ir akūtas zarnu infekcijas simptomi, nedrīkst nodarboties ar pārtikas produktu gatavošanu, transportēšanu, apmeklēt organizētus kolektīvus, īpaši bērnu iestādes. Organizētos kolektīvos nepieciešams ievērot tīrīšanas un dezinfekcijas režīmu. Rotavīrusu infekcija ir vakcīnregulējama. Saskaņā ar Ministru kabineta 26.09.2000. noteikumiem Nr.330 „Vakcinācijas noteikumi”, vakcinācija pret rotavīrusu infekciju Latvijā paredzēta no 2014.gada 01.janvāra.

Materiālu sagatavoja: V/a „Latvijas Infektoloģijas centrs” (LIC) Epidemioloģiskās drošības un sabiedrības veselības departamenta Infekcijas slimību epidemioloģiskās uzraudzības un imunizācijas nodaļas (ISEUIN) epidemioloģe R.Korotinska (67081520), nodaļas vadītāja I.Lucenko (67081504) un epidemiologa palīdzē J.Čurikova (67081550). Materiālā izmantoti LIC laboratorijas Virusoloģijas nodaļas dati. Materiāls ir pieejams LIC mājas lapā: www.lic.gov.lv. Datu pārpublicēšana un citēšana – atsauce uz v/a “Latvijas infektoloģijas centrs” “Epidemioloģijas biļetenu” ir obligāta. Materiāls ir pieejams v/a “LIC” Interneta mājas lapā: www.lic.gov.lv.