



LATVIJAS REPUBLIKAS VESELĪBAS MINISTRIJA

SLIMĪBU PROFILAKSES UN KONTROLES CENTRS

Duntes iela 22, Rīga, LV-1005 • Tālr. 67501590 • Fakss 67501591 • E-pasts: info@spkc.gov.lv • Reģ. Nr. 90009756700

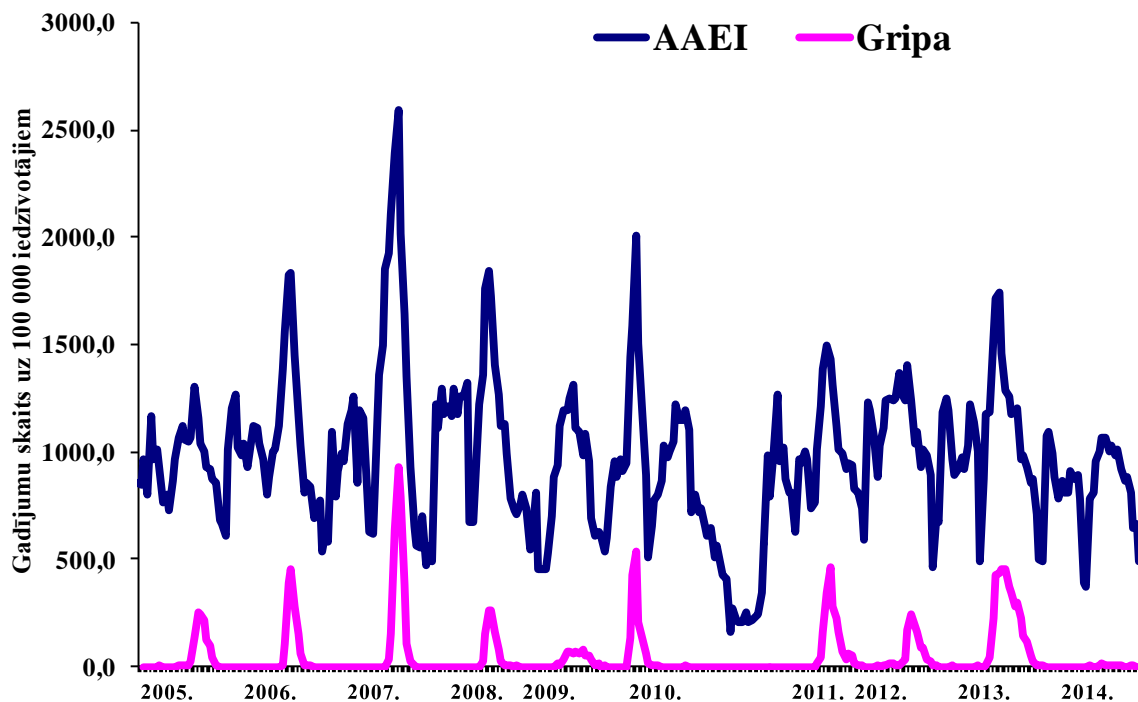
EPIDEMIOLOĢIJAS BIĻETENS

Nr.40(1366)

2014. gada 10. oktobrī

Pārskats par saslimstību ar akūtām augšējo elpceļu infekcijām un gripu 2013.–2014. gada epidēmiskajā sezonā

Saslimstība ar gripu un AAEI no 2004.–2005. līdz 2013.–2014.gada sezonai



Gripas intensitāte pagājušajā 2013.–2014. gada epidēmiskajā sezonā bijusi viszemākā, kāda tika novērota vismaz desmit pēdējo sezonu laikā - vidējā intensitāte ne vienā no 33 monitoringa nedēļām nebija sasniegusi 100 gadījumus uz 100 000 iedzīvotājiem. Maksimālā saslimstība ar gripu vidēji Latvijā tika reģistrēta 6. nedēļā – 12,8 gadījumi uz 100 000 iedzīvotājiem. Iepriekšējā gripas sezona (2012.–2013. gada sezona) bijusi vismagākā, salīdzinot ar vairāku iepriekšējo sezonu novērojumiem.

Akūto augšējo elpceļu infekciju (AAEI) izplatība, līdzīgi kā gripas izplatība, 2013.–2014. gada sezonā bijusi zemāka salīdzinājumā ar iepriekšējo sezonu rādītājiem.

AAEI un gripas monitorings 2013.–2014.gada epidēmiskajā sezonā

Informāciju par pacientu skaitu, kas vērsušies pie ārsta ar akūtām augšējo elpceļu infekcijām un gripu ambulatorajās iestādēs snieguši 70 ģimenes ārsti 9 lielākajās Latvijas pilsētās un Gulbenes novadā. Monitoringā iesaistīto iedzīvotāju skaits kopā bijis 112 405 – 5,6% no kopējā Latvijas iedzīvotāju skaita.

Monitoringā iesaistīto iedzīvotāju skaits pa vecuma grupām

Administratīvā teritorija	Ģimenes ārstu skaits	0–4 gadi	5–14 gadi	15–64 gadi	65 un vairāk	Kopā	% no iedzīvotāju skaita teritorijā
Daugavpils	7	552	920	7587	2198	11257	12,6
Gulbenes novads	3	135	413	2476	634	3658	16,3
Jelgava	5	433	851	6008	1309	8601	14,9
Jēkabpils	3	224	461	3262	779	4726	19,8
Jūrmala	4	310	569	4186	1143	6208	12,3
Liepāja	4	338	704	4148	1027	6217	8,5
Rēzekne	2	178	437	2177	668	3460	11,2
Rīga	30	2775	4145	34566	9690	51176	8,0
Valmiera	4	209	468	2674	737	4088	16,9
Ventspils	9	597	1229	8713	2475	13014	34,9
Kopā	70	5751	10197	75797	20660	112405	5,5
% no iedzīvotāju skaita vecuma grupā		5,7	5,3	5,6	5,4	5,6	
% sadalījums pa vecuma grupām		5%	9%	67%	19%	100%	

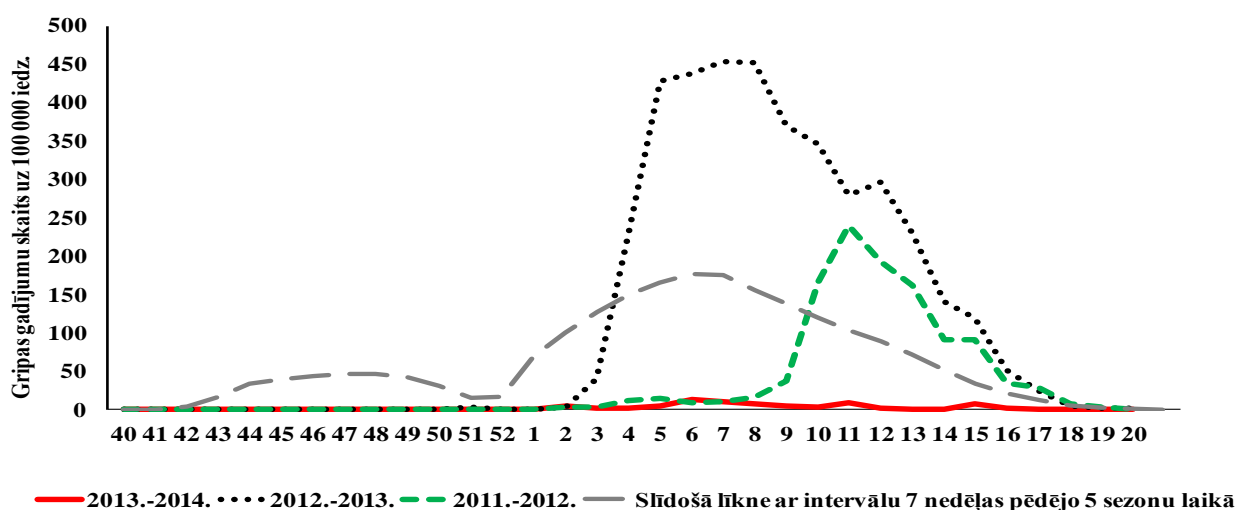
Monitoringā iesaistītās slimnīcas un izglītības iestādes

Administratīvā teritorija	Slimnīcas			Pirmsskolas izglītības iestādes		Vispārējās izglītības iestādes	
	Slimnīcu skaits	Nodaļu skaits	Gultu skaits	Iestāžu skaits	Bērnu skaits	Iestāžu skaits	Skolēnu skaits
Daugavpils	1	26	785	3	717	3	1891
Gulbenes novads	1	1	15	1	230	1	322
Jelgava	1	7	283	1	260	1	958
Jēkabpils	1	16	286	1	353	1	556
Jūrmala	1	1	5	3	447	3	927
Liepāja	1	17	364	2	604	2	1860
Rēzekne	1	9	339	2	226	2	517
Rīga	2	11	270	11	1676	12	6074
Valmiera	1	10	204	1	132	1	743
Ventspils	1	14	289	10	1754	9	3953
Kopā	11	112	2840	35	6399	35	17801

Monitoringā tika iesaistītas 11 slimnīcas, kas informēja par hospitalizēto pacientu skaitu ar aizdomām par gripu un gripas izraisītu pneimoniju. Monitoringā tika iekļautas arī 35 pirmsskolas un 35 vispārējās izglītības iestādes, sniedzot informāciju par attiecīgo iestāžu apmeklējumu nedēļas noteiktā dienā (ceturtdienā).

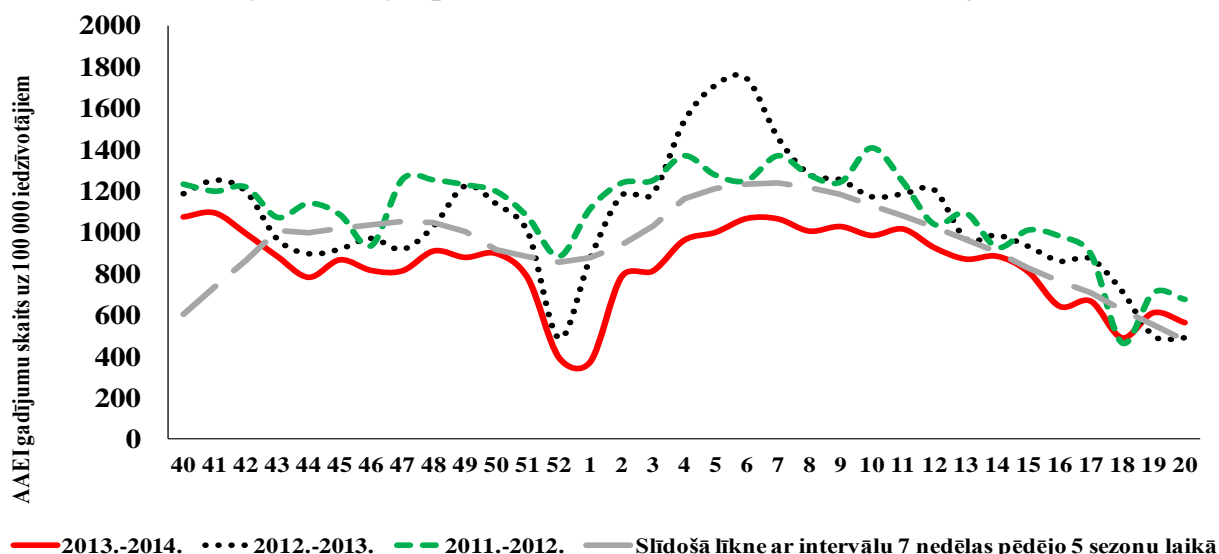
Vēršanās ambulatorajās iestādēs gripas gadījumos

Pirmie pacienti ar gripai līdzīgiem simptomiem bija vērsušies ģimenes ārsta praksēs 2014. gada otrajā nedēļā, taču saslimstības pieaugums turpmākajās nedēļās netika novērots. Saslimstība nedaudz pieauga sākot ar 5. nedēļu, sasniedzot sezonas maksimālo līmeni (12,8 uz 100 000 iedzīvotājiem) 6. nedēļā, un turpmāk līdz pat sezonas beigām tika reģistrēti tikai atsevišķi gripas gadījumi.



Vēršanās ambulatorajās iestādēs AAEI gadījumos

Saslimstība ar AAEI pakāpeniski pieauga, sākot ar 52. nedēļu, strauji pieaugusi un augstākais līmenis tika sasniegts 6. nedēļā – 1066,2 gadījumi uz 100 000 iedzīvotāju, kas bijis par 24% zemāks nekā 2012. –2013.gada sezonā.

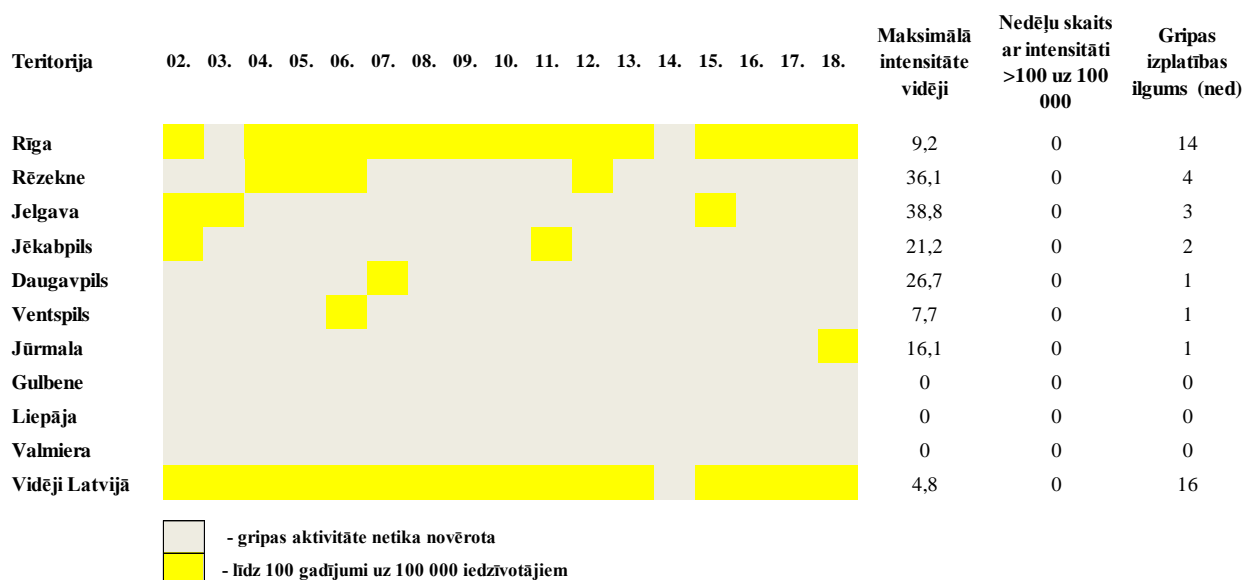


Gripas epidēmiskā izplatība salīdzinājumā ar iepriekšējām sezonām

Sezona	Nedēļas, kad gripas intensitāte pārsniedza 100 uz 100 000 iedz.	Epidēmijas izplatības ilgums (nedēļas)	Maksimuma (nedēļa)	Maksimālais saslimstības līmenis
2013.–2014.	–	–	7	12,8
2012.–2013.	4.–15.	12	5.–8.	428,1–454,1
2011.–2012.	10.–13.	4	11.	240,3
2010.–2011.	3.–8.	6	5.	463,6
2009.–2010.	46.–50.	5	48.	537,2
2008.–2009.	–	–	11.	83,2
2007.–2008.	5.–7.	2	5.	266,1
2006.–2007.	7.–12.	6	9.	932,9
2005.–2006.	6.–11.	6	8.	456,3
2004.–2005.	10.–14.	5	11.	250,6

Pēc ilggadējiem novērojumiem gripas aktivitāte, ieskaitot sporādisku gripas izplatību, parasti ilgst 8–12 nedēļas, analizējamajā sezonā tika novērota tikai sporādiska gripas izplatība 17 nedēļu laikā. Vidējā saslimstības intensitāte valstī virs 100 gadījumiem uz 100 000 iedzīvotājiem (epidēmiskais sliekšnis), kas parasti ilgst no 2 līdz 6 nedēļām, aprakstāmajā sezonā netika novērota.

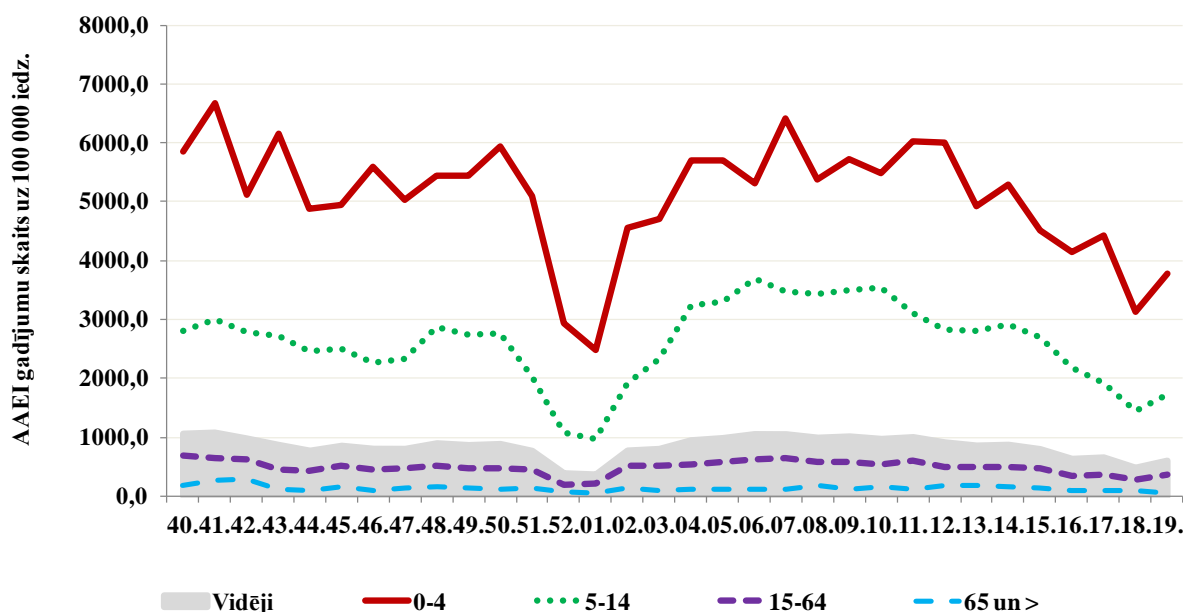
Gripas intensitāte un ilgums atsevišķās administratīvajās teritorijās



- gripas aktivitātes sākums tika novērots 2. nedēļā, kad Rīgā, Jēkabpilī un Jelgavā tika reģistrēti sporādiski gripas gadījumi;
- 3. nedēļā sporādiskie gripas gadījumi tika reģistrēti tikai Jelgavā;
- no 4. līdz 6. nedēļai gripas gadījumi tika reģistrēti Rēzeknē, Rīgā un (6. nedēļā) Ventspilī;

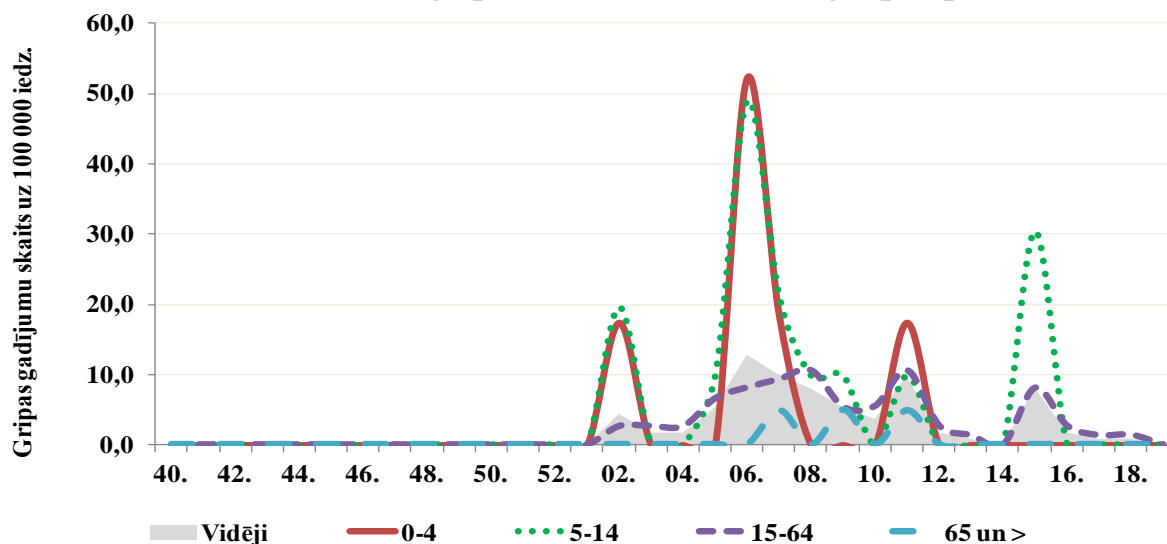
- turpmākajās nedēļās, sākot ar 7. nedēļu līdz 18. nedēļai, saslimstība saglabājās zemā līmenī un gripas gadījumi tika reģistrēti galvenokārt Rīgā;
- visaugstākā gripas intensitāte – 58 gadījumi uz 100 000 iedzīvotājiem reģistrēta Rēzeknē (5. nedēļa) un Jelgavā (15. nedēļa);
- Gulbenē, Liepājā un Valmierā monitoringā iekļautajās ģimenes ārsta praksēs gripas gadījumi netika reģistrēti;
- nevienā no monitoringa teritorijām visas sezonas laikā iknedēļas gripas intensitāte nav sasniegusi 100 gadījumus uz 100 000 iedzīvotājiem;

Saslimstība ar AAEI atsevišķās vecuma grupās pa nedēļām



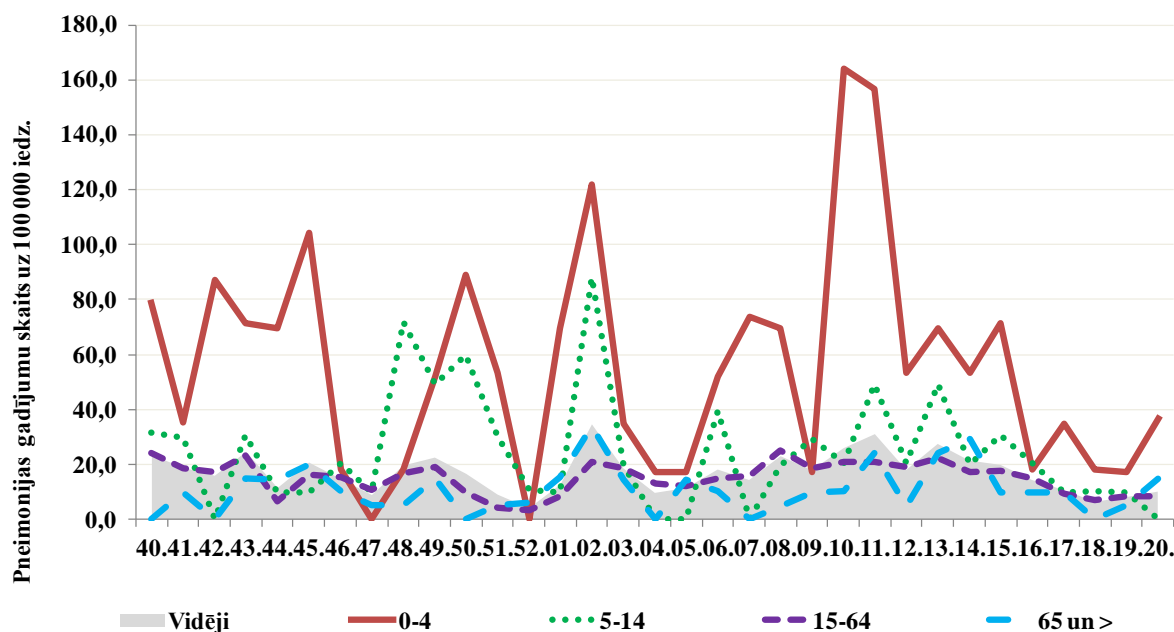
Visaugstākā saslimstība ar AAEI sezonas laikā tika reģistrēta bērniem, vecumā līdz četriem gadiem. Saslimstības svārstības bērniem vecuma grupā 0–4 un 5–14 gadi bija līdzīgas. Maksimālā saslimstība tika novērota 4.–12. nedēļā.

Saslimstība ar gripu atsevišķās vecuma grupās pa nedēļām



Visaugstākā saslimstība ar gripu reģistrēta bērniem vecumā līdz 4 gadiem un no 5–14 gadiem. Maksimālais saslimstības līmenis šajās vecuma grupās tika sasniegts 6. nedēļā, attiecīgi 52,2 un 49,1 gadījums uz 100 000 iedzīvotājiem.

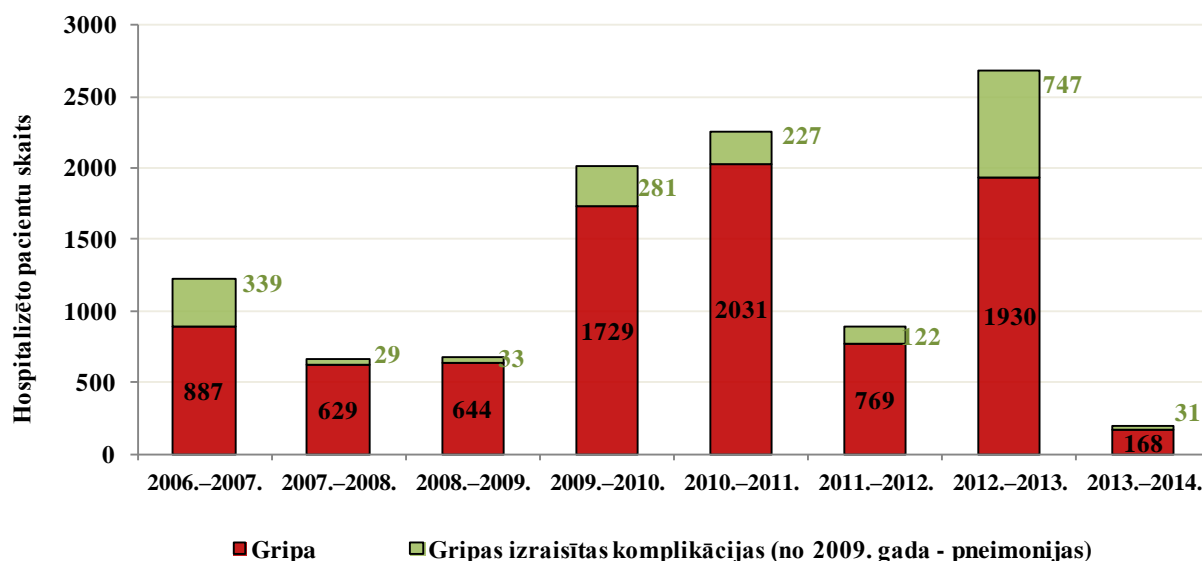
Saslimstība ar pneimoniju atsevišķās vecuma grupās pa nedēļām



Ambulatorajās iestādēs vērsušos pacientu skaits pneimoniju gadījumos visas sezonas laikā bijis mainīgs. Augstākā saslimstība ar pneimoniju tika reģistrēta bērniem vecumā līdz četriem gadiem, visaugstākā tā ir bijusi 2. nedēļā un 10.–11. nedēļā. Salīdzinoši augsta saslimstība reģistrēta arī vecuma grupā no 5–14 gadiem.

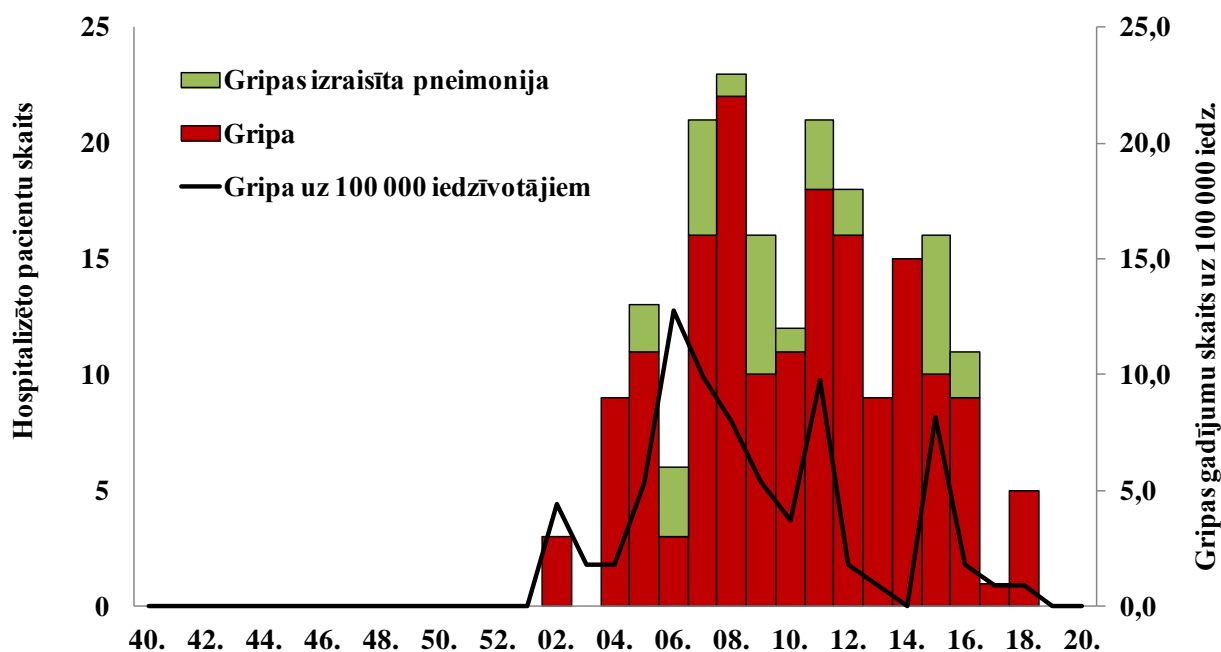
Hospitalizēto pacientu skaits gripas sezonas laikā

Kopējais hospitalizēto pacientu skaits gripas gadījumos 11 stacionārajās iestādēs bijis vismazākais pēdējo astoņu sezonu laikā.



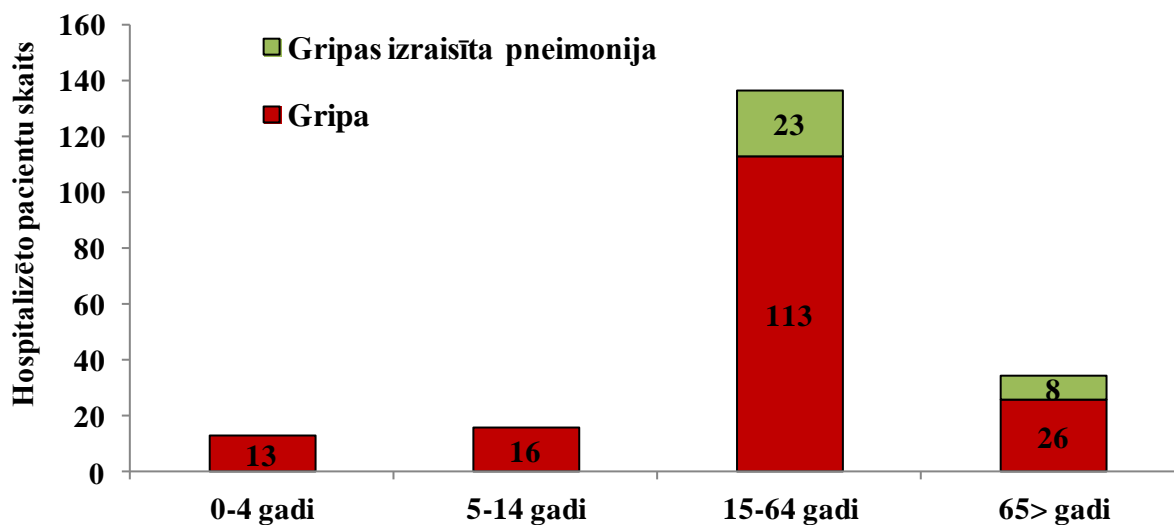
Pavisam sezonas laikā tika hospitalizēti 168 pacienti ar gripu un 31 pacients ar gripas izraisītu pneimoniju, kas ir vairāk nekā 20 reizes mazāk nekā iepriekšējā sezonā.

Hospitalizēto pacientu skaits un saslimstība ar gripu pa nedēļām



Vislielākais hospitalizēto pacientu skaits gripas gadījumos bijis 7.–8. un 11.–12. nedēļā. Gripas izraisītās pneimonijas gadījumos lielākais pacientu skaits bijis 7., 9. un 13. nedēļā.

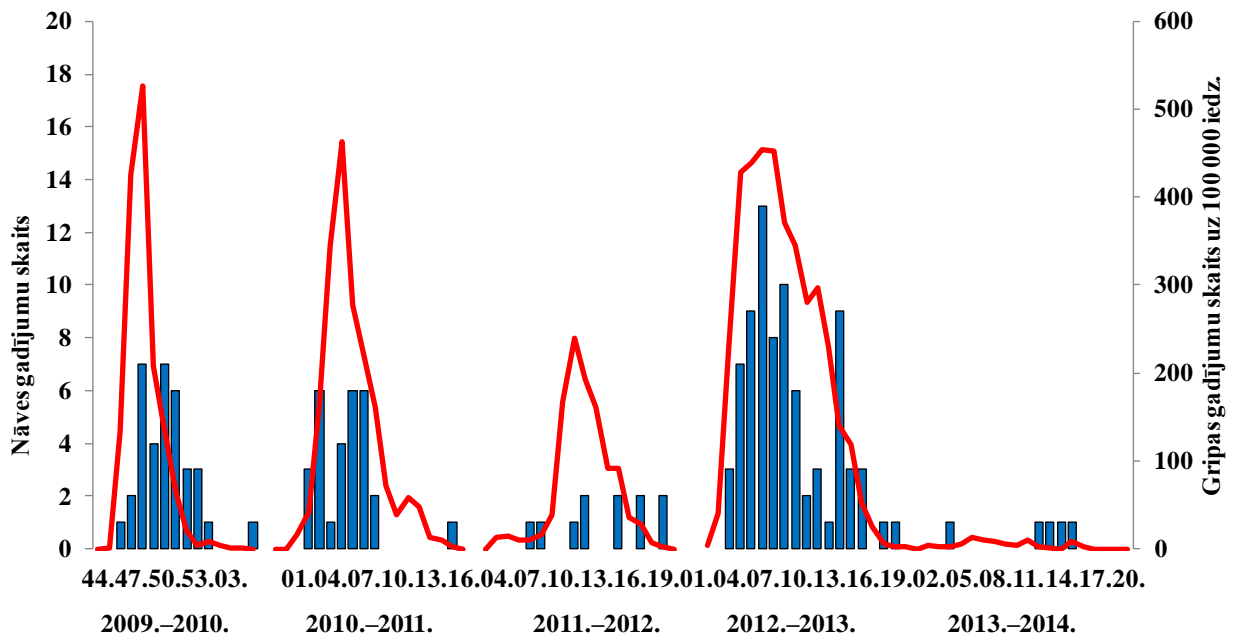
Hospitalizēto pacientu skaits pa vecuma grupām



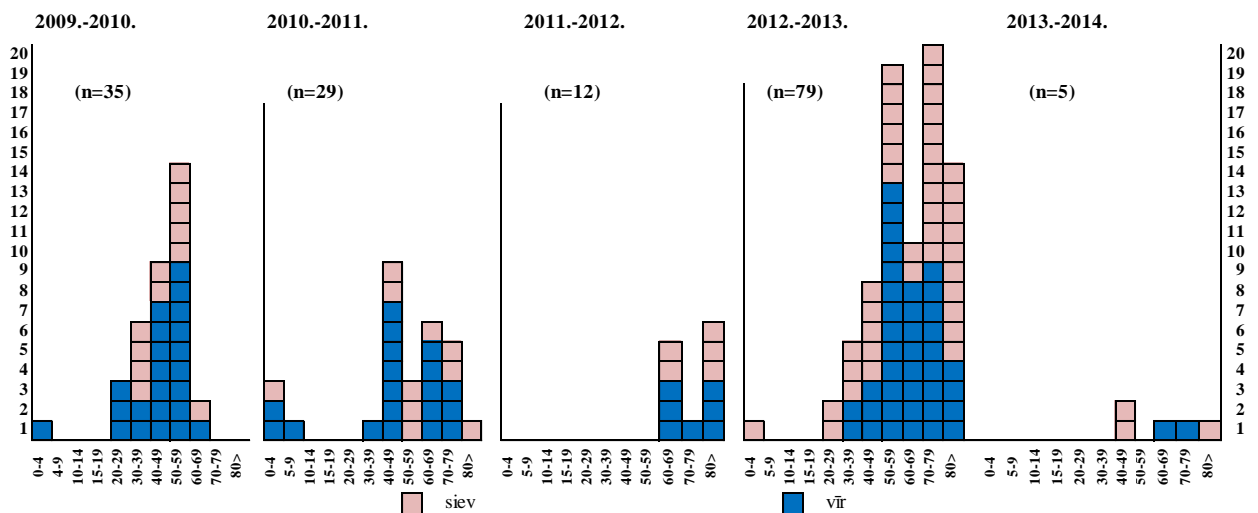
Vecuma grupā no 0 līdz 4 gadi pavisam tika hospitalizēt 29 pacienti – visi ar diagnozi *gripa*. Vecuma grupās 15–64 gadi un 65 un > gadi bijuši stacionēti pacienti gan gripas, gan gripas izraisītās pneimonijas gadījumos. Lielākais pneimoniju skaits bijis vecuma grupā 65 un > gadi.

Ar gripas infekciju saistītie letālie gadījumi

Nāves gadījumu uzskaitē Latvijā tika uzsākta 2009. gada gripas pandēmijas laikā. Aprakstāmajā sezonā SPKC apkopota informācija par 5 nāves gadījumiem pacientiem ar gripas infekciju, tajā skaitā no ārstniecības iestādēm tika saņemti 2 paziņojumi par nāves gadījumiem pacientiem ar laboratoriski apstiprinātu gripu vai aizdomām par gripas infekciju. No SPKC nāves datu reģistra iegūta informācija vēl par trijām mirušām personām, kuru miršanas apliecībā kā otrais nāves cēlonis norādīta *gripa* (SSK kods J10–J11). Pirmais nāves gadījums šajā sezonā reģistrēts 5. nedēļā, četri nāves gadījumi jeb 69,6%, reģistrēti 11.–14. nedēļā.



Nāves gadījumi pēc dzimuma un vecuma grupām



No pieciem mirušajiem divi ir vīrieši un trīs sievietes. Pacienti vecumā no 45 līdz 88 gadiem (vidējais vecums 62 gadi).

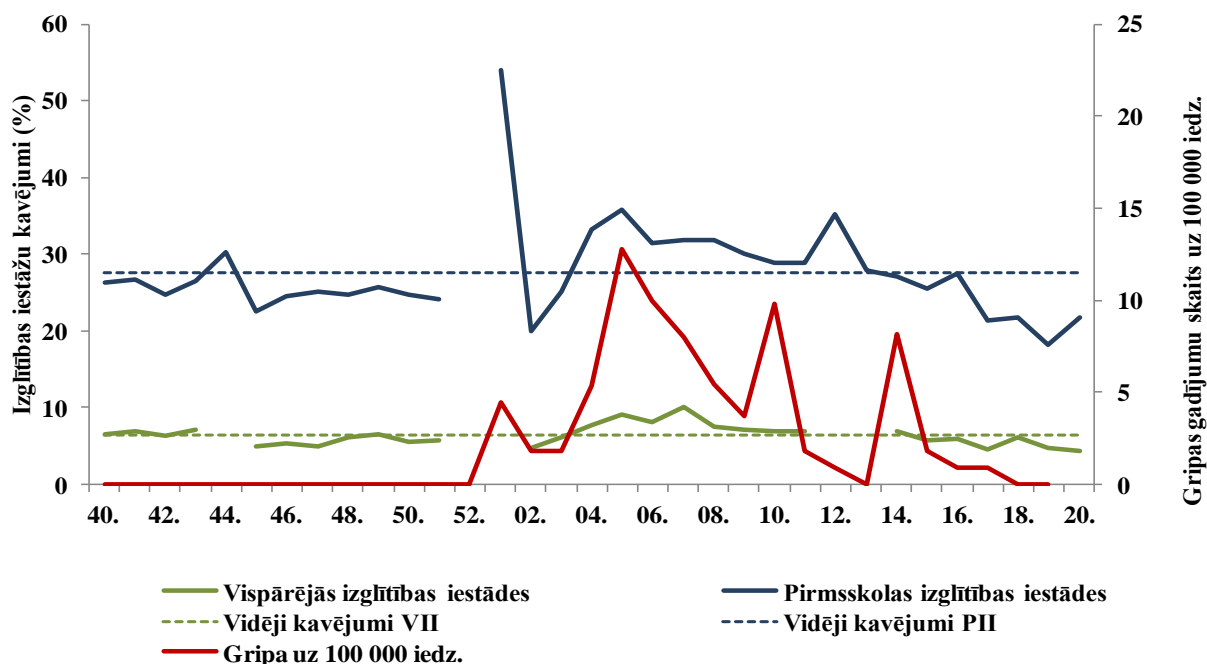
Stacionārās ārstniecības iestādēs (Rīgā) miruši 4 pacienti un 1 pacients netika hospitalizēts. Gripa apstiprināta laboratoriski četriem pacientiem, no tiem trijos gadījumos bija noteikts *A/H1N1pdm* gripas vīruss un vienā gadījumā *A/H3N2* gripas vīruss.

Visiem mirušajiem pacientiem bijušas hroniskas saslimšanas vai citi riska faktori – sirds asinsvadu slimības, cukura diabēts, onkoloģiska saslimšana, adipozitāte. Vienā gadījumā inficēšanās ar gripu notikusi, ārstējoties stacionārā ārstniecības iestādē sakarā ar citu saslimšanu.

Izglītības iestāžu apmeklētība

Sākot ar 3.nedēļu pakāpeniski samazinājies skolu apmeklējums. Vislielākais vispārējo izglītības iestāžu kavējumu skaits bijis 7. nedēļā, kad skolu nepameklēja vidēji 10% skolēnu.

Pirmsskolas izglītības iestāžu (PII) zemākā apmeklētība bijusi 1. nedēļā, kas saistīts ar svētku brīvdienām. PII apmeklētība bijusi zemāka arī no 4. līdz 12. nedēļai.



Respiratoro vīrusu cirkulācija

SIA „Rīgas Austrumu klīniskās universitātes slimnīca” stacionāra „Latvijas Infektoloģijas centrs” laboratorijas virusoloģijas un virusālo infekciju molekulāras diagnostikas nodaļās gripas vīrusu noteikšanai tika izmantotas galvenokārt divas no vīrusu noteikšanas metodēm: polimerāzes ķēdes reakcija (PĶR) un vīrusu izolēšana audu kultūrā. Pirmie pozitīvie vietējās izplatības gripas vīrusi noteikti 50.–52. nedēļā (A tipa gripa). Monitoringa laikā laboratorijā ik nedēļu tika saņemti no 14 līdz 139 klīniskiem paraugiem, kas ievērojami mazāk, nekā iepriekšējās sezonas, kad laboratorijā iknedēļas tika izmeklēti 400 un vairāk paraugi.

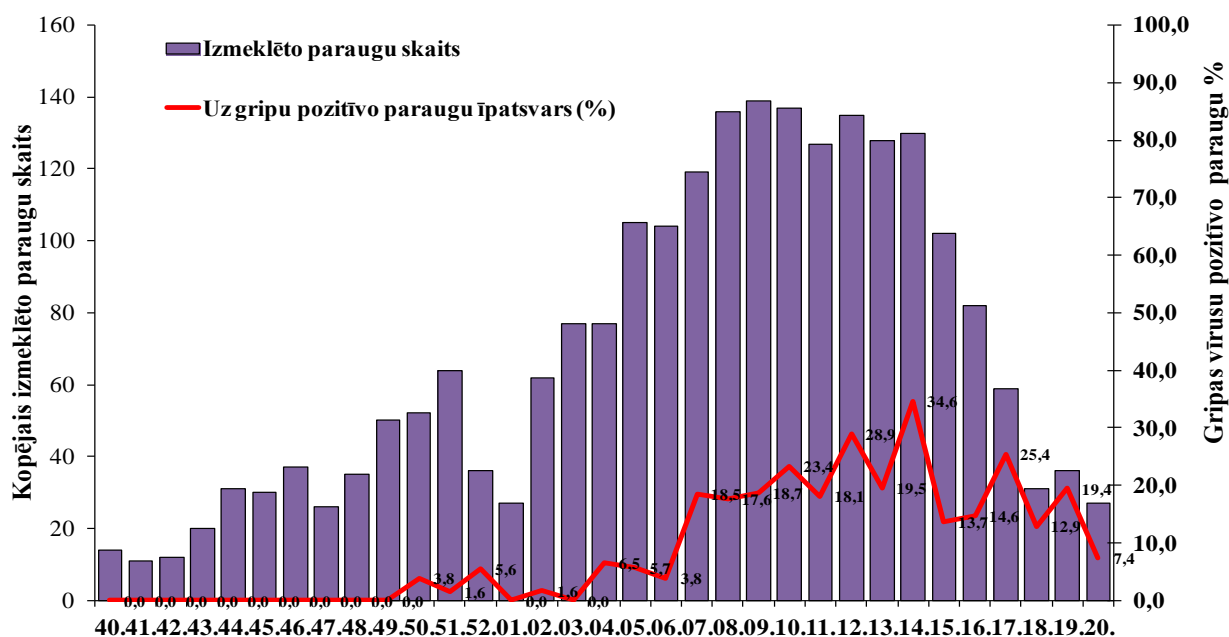
**SIA RAKUS stacionāra „Latvijas Infektoloģijas centrs” laboratorijā
izmeklēto paraugu skaits un noteikto respiratoro vīrusu skaits**

Nedēļas	Izmeklēto paraugu skaits	A gripa	B gripa	Paragripa I	Paragripa II	Paragripa III	Paragripa IV	RSV	Adenovīrusi	Rinovīrusi	hMPV	Pozitīvo paraugu skaits	Pozitīvo paraugu īpatsvars (%)	Uz gripu pozitīvo paraugu īpatsvars (%)	Gripa no pozitīvo paraugu skaita (%)	RSV no pozitīvo paraugu skaita (%)
40.	14	0	0	1	0	0	0	0	0	1	0	2	14,3	0,0	0	0
41.	11	0	0	0	0	1	0	0	1	0	0	2	18,2	0,0	0	0
42.	12	0	0	0	1	0	0	1	1	0	0	3	25,0	0,0	0	33,3
43.	20	0	0	0	1	1	0	0	0	0	0	2	10,0	0,0	0	0
44.	31	0	0	2	0	2	0	1	3	0	0	8	25,8	0,0	0	12,5
45.	30	0	0	0	0	0	0	3	3	0	0	6	20,0	0,0	0	50
46.	37	0	0	1	0	1	0	1	2	0	0	5	13,5	0,0	0	20
47.	26	0	0	1	0	1	0	1	4	0	0	7	26,9	0,0	0	14,3
48.	35	0	0	0	0	3	0	0	5	0	0	8	22,9	0,0	0	0
49.	50	0	0	0	0	0	0	3	7	1	0	11	22,0	0,0	0	27,3
50.	52	2	0	2	1	0	0	5	1	0	0	11	21,2	3,8	18,2	45,5
51.	64	1	0	1	0	1	0	15	3	0	0	21	32,8	1,6	4,8	71,4
52.	36	2	0	0	1	0	0	8	1	1	0	13	36,1	5,6	15,4	61,5
01.	27	0	0	0	0	0	0	5	1	0	0	6	22,2	0,0	0	83,3
02.	62	1	0	2	0	0	0	16	2	0	0	21	33,9	1,6	4,8	76,2
03.	77	0	0	0	0	0	0	14	3	0	0	19	24,7	0,0	0	73,7
04.	77	5	0	0	0	0	0	18	1	0	0	24	31,2	6,5	20,8	75
05.	105	5	1	0	0	2	0	15	3	0	1	27	25,7	5,7	22,2	55,6
06.	104	3	1	0	0	1	0	19	2	0	0	26	25,0	3,8	15,4	73,1
07.	119	21	1	0	0	2	0	22	4	0	1	51	42,9	18,5	43,1	43,1
08.	136	23	1	0	0	0	0	24	5	0	1	54	39,7	17,6	44,4	44,4
09.	139	25	1	0	0	1	0	26	4	0	1	58	41,7	18,7	44,8	44,8
10.	137	32	0	1	1	0	0	11	2	0	0	47	34,3	23,4	68,1	23,4
11.	127	22	1	0	0	0	0	15	5	0	1	44	34,6	18,1	52,3	34,1
12.	135	39	0	1	0	0	0	10	0	1	1	52	38,5	28,9	75	19,2
13.	128	25	0	0	0	0	0	4	2	0	1	32	25,0	19,5	78,1	12,5
14.	130	44	1	0	0	1	0	3	3	1	0	53	40,8	34,6	84,9	5,7
15.	102	13	1	0	0	1	0	1	1	1	0	18	17,6	13,7	77,8	5,6
16.	82	12	0	0	0	1	0	3	2	0	2	20	24,4	14,6	60	15
17.	59	13	2	0	0	1	0	3	3	0	4	26	44,1	25,4	57,7	11,5
18.	31	2	2	0	0	0	0	0	0	0	0	4	12,9	12,9	100	0
19.	36	3	4	0	0	2	0	1	0	0	0	10	27,8	19,4	70	10
20.	27	0	2	0	1	1	0	0	3	0	0	7	25,9	7,4	28,6	0
Kopā	2258	293	18	12	6	23	0	248	77	6	13	698	30,9	13,8	44,6	35,5

* paraugi izmeklēti uz vienu vai vairākiem no tabulā norādītajiem vīrusiem

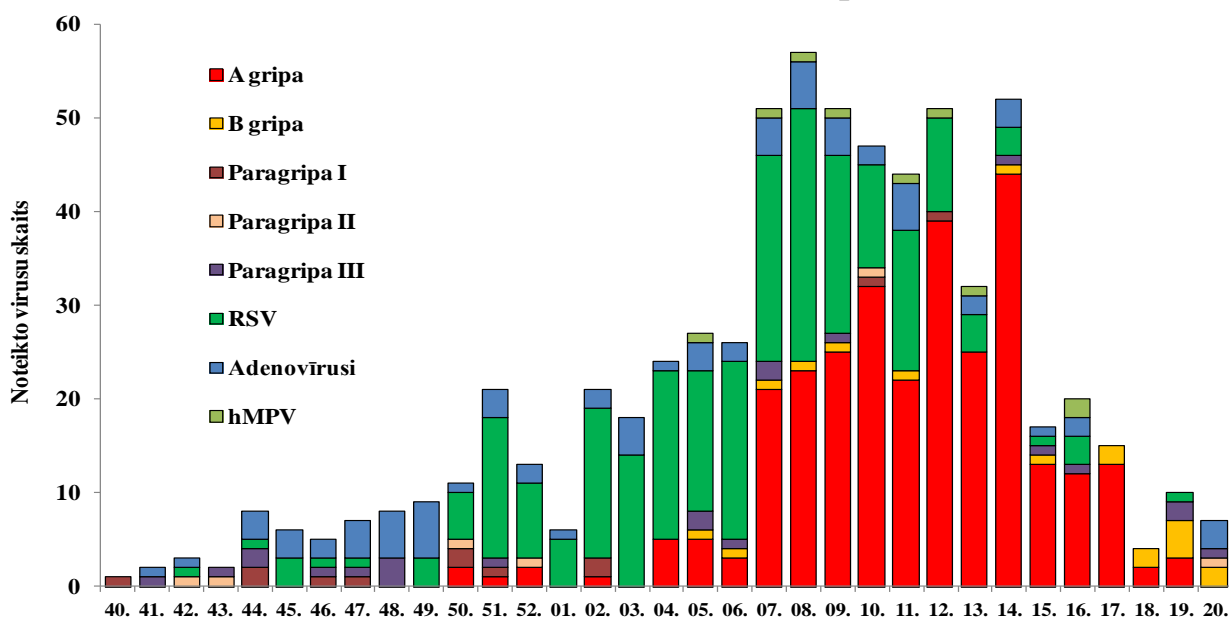
** gripas vīrusu RNS noteikta ar polimerāzes ķēdes reakcijas metodi

Izmeklēto paraugu skaits un uz gripas vīrusiem pozitīvo paraugu īpatsvars



Vislielākais uz gripas vīrusiem pozitīvo paraugu īpatsvars bijis 14. nedēļā – 35%. Salīdzinājumam, iepriekšējā sezonā uz gripas vīrusiem pozitīvo paraugu īpatsvars atsevišķās nedēļās pārsniedzis 60%.

Noteikto respiratoro vīrusu skaits pa nedēļām



Sezonas sākumā biežāk tika noteikti adenovīrusi un paragripas III tipa vīrusi. Sākot ar 50. nedēļu tika novērota ievērojama respiratori sincitiālā vīrusa (RSV) cirkulācija un turpinājās līdz pat 12. nedēļai. Lielākais gripas vīrusu skaits tika noteikts no 7. līdz 17. nedēļai, maksimālais skaits bijis 12. un 14. nedēļā.

Cirkulējošo respiratoro vīrusu īpatsvars sezonu laikā

Respiratorie vīrusi	2007.– 2008.	2008.– 2009.	2009.– 2010.	2010.– 2011.	2011.– 2012.	2012.– 2013.	2013.– 2014.
A gripa	39,9	31,8	58,9	38,7	66,3	50,0	42,1
B gripa	4,7	4,7	1,5	40,7	1,4	31,7	2,6
Paragripa I	5,7	2,5	3,7	0,2	2,7	0,4	1,7
Paragripa II	0,7	0,7	0,8	0,2	0,4	0,1	0,9
Paragripa III	3,9	11,6	7,8	1,8	1,8	1,7	3,3
RSV	32,7	42,0	23,5	13,7	20,1	12,6	35,6
Adenovīrusi	12,4	6,6	3,1	4,3	4,1	3,2	11,1
hMPV	-	-	0,8	0,2	2,4	0,3	1,9

Šajā sezonā cirkulējošo respiratoro vīrusu struktūrā gripas vīrusi sastādīja 44,6%. Respiratori sincitiālā vīrusa īpatsvars (35,6%) bija augstāks, nekā iepriekšējo sezonu laikā. Citu respiratoro vīrusu infekciju izraisītāju (adenovīrusi, paragripas vīrusi, cilvēka metapneimovīrusi un citi) īpatsvars līdzīgi kā iepriekšējā sezonā bija salīdzinoši zems (kopā 18,9%).

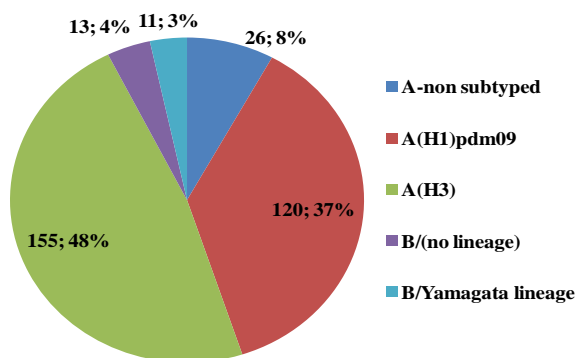
Kopš sezonas sākuma (2013. gada 40. nedēļa), ieskaitot vasaras periodu, noteikti 325 gripas vīrusi, t.sk. *A tipa* gripas vīrusi – 92,6% (301) un *B tipa* gripas vīrusi – 7,4% (24).

Gripas vīrusu antigēnais raksturojums Latvijā

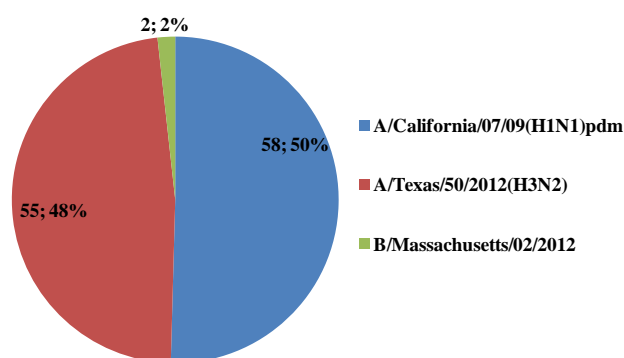
Gripas vīrusa antigēnais raksturojums	2012.–2013.		2013.–2014.	
	skaits	%	skaits	%
<i>A/California/7/2009 (H1N1)pdm- līdzīgs*</i>	61	53%	58	50,4
<i>A/Texas/50/2012(H3N2)*</i>	0	0	55	47,8
<i>B/Wisconsin01/10-līdzīgs</i>	39	33%	0	
<i>B/Massachusetts/02/2012*</i>			2	1,8
<i>A/Victoria/210/9(H3N2)-līdzīgs</i>	7	6%		
<i>B/Brisbane/60/2008-līdzīgs (B/Victoria 2/87celms)</i>	6	5%	0	0
<i>B/Estonia/5566911-līdzīgs</i>	3	3%	0	0
Kopā	116	100	115	100

*Iekļauti 2013. –2014. gada sezonas vakcīnas sastāvā

Izolēto vīrusu tipēšana
(n=325)



Gripas vīrusu antigēnu raksturojums
(n=115)



Virusoloģiskie izmeklējumi PVO Eiropas reģiona uzraudzības tīklos

Gripas vīrusa antigēnais raksturojums	Eiropā*		Latvijā	
	skaits	%	skaits	%
<i>A/California/7/2009 (H1N1)pdm-līdzīgs**</i>	1066	51,0	58	50,4
<i>A/Texas/50/2012 (H3N2)-līdzīgs**</i>	947	45,2	55	47,8
<i>B/Massachusetts/2/2012-līdzīgs**</i> <i>(B/Yamagata/16/88 līnijas)</i>	53	2,5	2	1,8
<i>B/Brisbane/60/2008-līdzīgs (B/Victoria 2/87līnijas)</i>	24	1,2	0	0
<i>B/Wisconsin/1/2010-līdzīgs (B/Yamagata/16/88 līnijas);</i>	4	0,1	0	0
KOPĀ	2094	100	115	100

* Eiropas gripas uzraudzības tīkla EuroFlu 2014.gada 20.nedēļas dati (http://www.euroflu.org/cgi-files/bulletin_v2.cgi)

**Iekļauti 2013.-2014.gada sezonas vakcīnas sastāvā

Izmantojot antigēnā raksturojuma metodes, Eiropas reģionā kopā izpētīti 2094 gripas vīrusi. Cirkulējošo gripas vīrusu antigēnais raksturojums norāda, ka 2013.–2014. gada sezonā Eiropas reģionā cirkulēja galvenokārt divi *A tipa* gripas vīrusi un divi *B tipa* gripas vīrusi. Dominējošs bijis *A/California/7/2009 (H1N1)pdm- līdzīgs* un *A/Texas/50/2012 (H3N2)-līdzīgs* vīruss. Cirkulējošie gripas vīrusi bijuši līdzīgi Ziemeļu puslodes sezonālajā pretgripas vakcīnā iekļautajiem komponentiem.

Rezistence noteikšana gripas vīrusiem Eiropas valstīs no 2013. gada 40. līdz 2014. gada 20. nedēļai pēc vīrusa apakštīpa un medikamenta klases

(http://euroflu.org/cgi-files/bulletin_v2.cgi#virological_surveillance)

Vīrusa tips un apakštīps	Rezistence pret neiraminidāzes inhibitoriem				Rezistence pret M2 inhibitoriem	
	Oseltamivir		Zanamivir		Amantadin, rimantadin	
	testētie izolāti	t.sk. rezistenti	testētie izolāti	t.sk. rezistenti	testētie izolāti	t.sk. rezistenti
<i>A(H1N1)pdm09</i>	1197	16 (1,3%)	1197	0	150	150 (100%)
<i>A(H3N2)</i>	409	1 (0,2%)	409	0	111	111 (100%)
<i>B</i>	72	0	72	0	NA	

* NA - nav piemērojams, jo M2 inhibitori neiedarbojas uz *B tipa* gripas vīrusiem.

Kopš sezonas sākuma (2013. gada 40. nedēļa) gripas vīrusu rezistences pārbaudi veikušas 13 valstīs – Somija, Vācija, Grieķija, Itālija, Nīderlande, Norvēģija, Portugāle, Rumānija, Zviedrija, Spānija, Šveice, Krievijas Federācija un Apvienotā Karaliste (Anglija). Sešpadsmit pacientu paraugos noteikts pret oseltamiviru rezistentais *A/H1N1pdm09* gripas vīruss. Apvienotajā Karalistē rezistentais vīruss noteikts 15 hospitalizētiem pacientiem, lielākā daļa pacientu ārstēšanas laikā bija saņēmuši neiraminidāzes inhibitorus. Šveicē vīruss noteikts

vienam hospitalizētam pacientam ar imūnsupresiju, kurš ārstēšanas laikā ir saņēmis oseltamivīru. Viens A(H3N2) tipa gripas vīruss ar samazinātu jutību pret oseltamivīru noteikts pacientam ar imūnsupresiju no Apvienotās Karalistes, kurš ārstēšanas laikā ir saņēmis oseltamivīru. Nevienam no 72 B tipa vīrusiem, kuri bija testēti uz jutību pret neiraminidāzes inhibitoriem – oseltamivīru un zanamivīru, rezistence netika konstatēta. Visiem A tipa gripas vīrusiem, kuri bija pārbaudīti uz jutību pret adamantāniem (amantadini, rimantadini), tika konstatēta rezistence.

SIA „Rīgas Austrumu klīniskās universitātes slimnīca” stacionāra „Latvijas Infektoloģijas centrs” laboratorijas no virusoloģijas nodaļā izolētiem gripas vīrusiem uz jutību pret oseltamivīru un zanamivīru pārbaudīti: *11 A/California/07/09(H1N1)pdm, 4 A/Texas/50/2012(H3N2) un 1 B/Massachusetts/02/2012.* Visiem noteikta normāla jutība pret antivirāliem preparātiem.

AAEI un gripas monitoringa datu ekstrapolācija uz Latvijas populāciju un rezultātu vērtējums

Pēc monitoringā iegūtajiem datiem, 2013.–2014. gada epidēmiskajā sezonā monitoringā iesaistīto iedzīvotāju grupā (112 405 jeb 5,6% no iedzīvotāju skaita) ambulatorajās iestādēs tika reģistrēti:

- 30 424 AAEI gadījumi (2012.–2013. gada sezonā – 35 647),
- 86 gripas gadījumi (2012.–2013. gada sezonā – 3 969),
- 624 pneimonijas gadījumi (2012.–2013. gada sezonā – 1 046).

Monitoringā iegūto datu ekstrapolācija uz populāciju kopumā liecina, ka Latvijā pagājušajā AAEI un gripas epidēmiskajā sezonā (no 2013.gada 40. nedēļas līdz 2014.gada 20.nedēļai, ieskaitot) pēc medicīniskās palīdzības bija vērsušies vismaz:

- 547 777 pacienti ar AAEI (2012.–2013.gada sezonā – 709 175),
- 1 548 pacienti ar gripu (2012.–2013.gada sezonā – 78 962) un
- 11 235 pacienti ar gripas pneimoniju (2012.–2013.gada sezonā –20 810).

Saslimšanas gadījumu skaits dažādās vecuma grupās divās sezonās *

Slimības nosaukums	Sezona	Vecuma grupas				Kopā
		0-4	5-14	15-64	65 un >	
AAEI	2012.–2013.	174840	233079	276025	25231	709175
	2013.–2014.	164412	159173	208667	15524	547777
	+/-	-7,2	-30,4	-25,0	-38,1	-22,8
Gripa	2012.–2013.	8275	25100	40776	4811	78962
	2013.–2014.	106	300	1087	55	1548
	+/-	-98,7	-98,8	-97,3	-98,9	-98,0
Pneimonija	2012.–2013.	2930	3259	12188	2433	20810
	2013.–2014.	1832	1520	6575	1308	11235
	+/-	-37,5	-53,4	-46,1	-46,2	-46,0

*Dati pēc ekstrapolācijas

Saslimušo skaits ar **AAEI** šajā sezonā salīdzinājumā ar pagājušo sezonu samazinājies vidēji par 22,8%. Saslimšanas gadījumu skaits samazinājies visās vecuma grupās. Saslimušo skaits ar **gripu** salīdzinājumā ar iepriekšējo sezonu bijis par 98% mazāks. Kopējais saslimušo skaits ar **pneimoniju**, kuri vērsušies ambulatorajās iestādēs šajā sezonā salīdzinājumā ar iepriekšējo sezonu samazinājies vidēji par 46%.

Aprēķinātie ekonomiskie zaudējumi darba kavējumu dēļ

Analizējot saslimšanas gadījumus darbspējas vecuma iedzīvotājiem (iedzīvotāju skaits vecuma grupā 15 – 74 gadi 1 536 100), atskaitot reģistrēto darba meklētāju skaitu 2013.gadā (vidēji 7,8%¹) un pieņemot, ka vidējais saslimšanas ilgums AAEI un gripas gadījumā ir 5 darba dienas, pneimonijas gadījumā – 20 darba dienas, tika aprēķināts, ka iepriekšējā epidēmiskajā sezonā ir zaudētas 1 088 205 darba dienas jeb 36 274 mēneši (2012.–2013. gada sezonā 1 551 780 – darba dienas jeb 51 726 mēneši). Ņemot vērā, ka vidējā mēneša alga valstī 2013.gadā bija vidēji € 716 (bruto¹), minimālie minēto slimību nodarītie ekonomiskie zaudējumi darba kavējumu dēļ epidēmiskajā sezonā pārsniedza € 25 972 154 (iepriekšējā epidēmiskajā sezonā – Ls 24 850 205² jeb € 35 383 960). Tomēr faktiskie zaudējumi ir daudz lielāki, jo aprēķinos netika ņemti vērā darba kavējumi, kas ir saistīti ar slimu bērnu kopšanu. Aprēķinos nav iekļauti arī zaudētie potenciālie dzīves gadi sakarā ar nāves gadījumiem.

AAEI, gripas un pneimoniju ambulatorās un stacionārās ārstēšanas izmaksas divu sezonu laikā

Sezona	Slimības nosaukums	Ambulatoro pakalpojumu izmaksas, €	Stacionāro pakalpojumu izmaksas, €	Kopā, €
2012.–2013.	AAEI (J00 - J06.9)	3 025 630	1 473 802	4 499 431
	Gripa (J10 – J11.8)	562 895	1 128 954	1 691 849
	Pneimonijas (J12 - J18.9)	771 607	3 006 332	3 777 939
	Kopā	4 360 132	5 609 087	9 969 219
2013.–2014.	AAEI (J00 - J06.9)	3 124 776	1 155 779	4 280 555
	Gripa (J10 – J11.8)	38 074	92 722	130 796
	Pneimonijas (J12 - J18.9)	917 453	2 479 187	3 396 640
	Kopā	4 080 303	3 727 688	7 807 991
Starpība (%)	AAEI (J00 - J06.9)	3,3	-21,6	-4,9
	Gripa (J10 – J11.8)	-93,2	-91,8	-92,3
	Pneimonijas (J12 - J18.9)	18,9	-17,5	-10,1
	Kopā	-6,4	-33,5	-21,7

¹ Centrālās statistikas pārvaldes dati: www.csb.gov.lv

² Dati pārrēķināti, ņemot vērā CSB datus pēc 2011. gada tautas skaitīšanas rezultātiem

Nacionālā Veselības dienesta dati liecina, ka AA EI, gripas un pneimoniju ārstēšanas izmaksas 2013.–2014. gada epidēmiskajā sezonā Latvijā kopā sasniedza € 7 807 991, kas ir par 21,7% mazāk, nekā iepriekšējā sezonā (€ 9 969 219). Ārstniecības pakalpojumu izmaksas pieaugušas tikai AA EI un pneimonijas gadījumos sniedzot ambulatoros pakalpojumus (attiecīgi par 3,3% un 18,9%). Vairāk kārt samazinājušās gripas pacientu ārstēšanai gan ambulatorās, gan stacionārās izmaksas, attiecīgi par 93,2% un 92,3%. Kopumā izmaksas gripas pacientu ārstēšanai bijušas gandrīz 13 reizes mazākas nekā iepriekšējā sezonā.

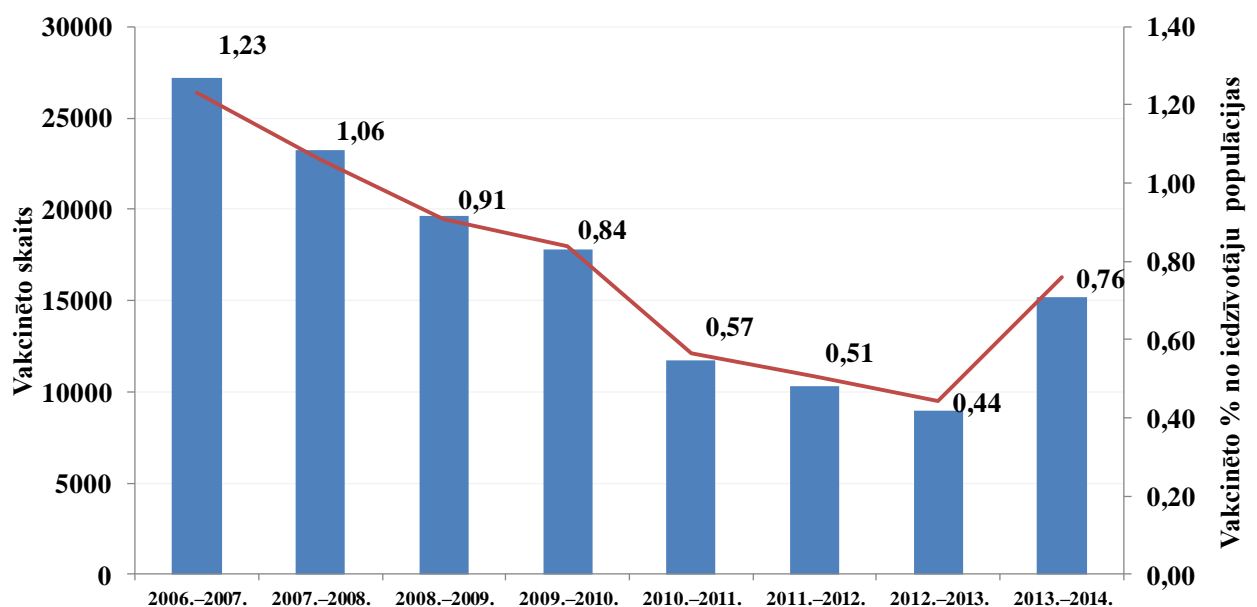
Pretgripas vakcinācija Latvijā un gripas gadījumu skaits pa sezonām

Latvijas iedzīvotāju vidējais imunizācijas līmenis ir bijis zems (0,8%). Ar sezonālo pretgripas vakcīnu laika posmā no 2013. gada augusta līdz 2014. gada maijam kopā tika vakcinētas 15 206 personas, t.sk. 906 bērni.

Rādītājs	2009.–2010.	2010.–2011.	2011.–2012.	2012.–2013.	2013.–2014.
Vakcinēto personu skaits*	17 670	11 584	10 477	8 972	15 206
Gripas gadījumi monitoringa populācijā	1 690	2 179	1 192	3969	86
Aprēķinātais gripas gadījumu skaits Latvijā	34 915	42 696	24 655	78 962	1 548

* Pārskata „Pārskats par iedzīvotāju imunizāciju un vakcīnu pasūtījums” dati (sezonas periods no augusta līdz nākamā gada maijam).

Imunizācijas līmenis iedzīvotāju populācijā pa sezonām



Atbilstoši Pasaules Veselības organizācijas rekomendācijām, riska grupās vakcinācijai pret gripu ir iekļauti:

- bērni no 6 līdz 23 mēnešu vecumam;
- pieaugušie vecumā no 65 gadiem;
- pacienti, kuri slimo ar hroniskām plaušu, sirds, vielmaiņas un nieru slimībām; personas ar imūndeficīta sindromu;
- pacienti, kuri saņem imūnsupresīvo terapiju un pacienti līdz 18 gadu vecumam, kuri ilgstoši ārstējas ar acetilsalicilātiem;
- grūtnieces.

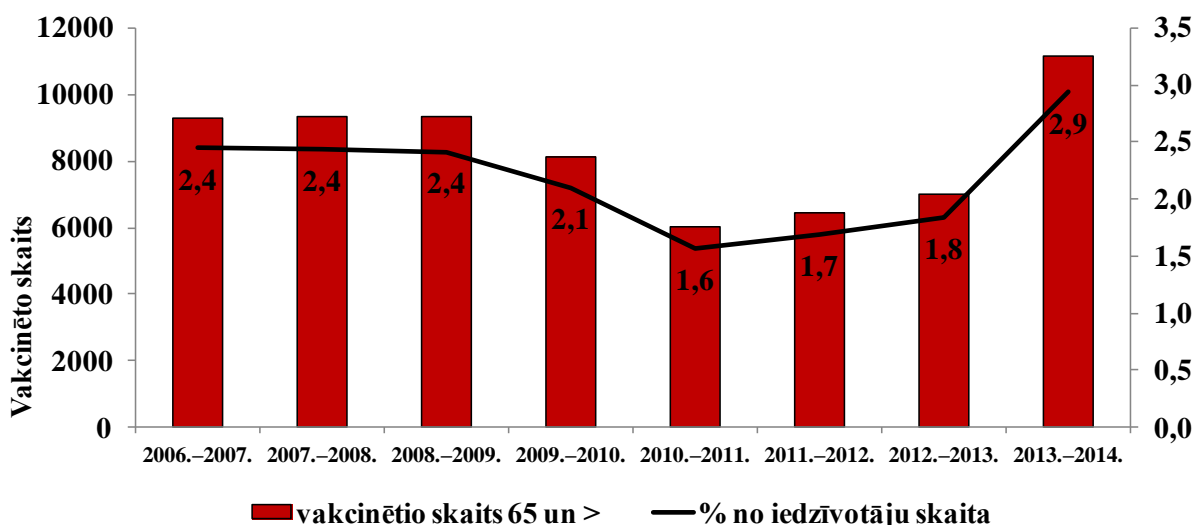
Sākot ar 2006. gada novembri valsts apmaksā pretgripas vakcināciju 50% apmērā minētajām riska grupām. Saskaņā ar grozījumiem Ministru kabineta 2006. gada 31. oktobra noteikumos Nr. 899 "Ambulatorajai ārstēšanai paredzēto zāļu un medicīnisko ierīču iegādes izdevumu kompensācijas kārtība" (1. pielikums 16.1 apakšpunkts), ar 2012. gada 1. augustu riska grupā ir iekļautas grūtnieces. Pret gripu vakcinējušies galvenokārt riska grupu iedzīvotāji, kuri saņem valsts kompensējamo pretgripas vakcīnu – 2013.–2014.gada sezonā tie bija 15 332 iedzīvotāji, no tiem 73% vecāka gada gājuma iedzīvotāji.

Vakcinācija pret gripu ar valsts kompensējamo vakcīnu riska grupām**

Vecuma grupas	2006.–2007.	2007.–2008.	2008.–2009.	2009.–2010.	2010.–2011.	2011.–2012.	2012.–2013.	2013.–2014.
6–23 mēneši	142	120	93	39	28	49	34	69
2–7 gadi	124	132	142	147	133	172	166	374
18–64 gadi	1655	1854	1905	1872	1739	1822	1990	3 735
65 un >	9264	9336	9318	8108	6016	6443	7018	11144
Kopā	11185	11442	11458	10166	7916	8486	9208	15 322

**NVD sniegtie dati

Vakcinācijas aptvere iedzīvotāju vecuma grupā „65 gadi un >”

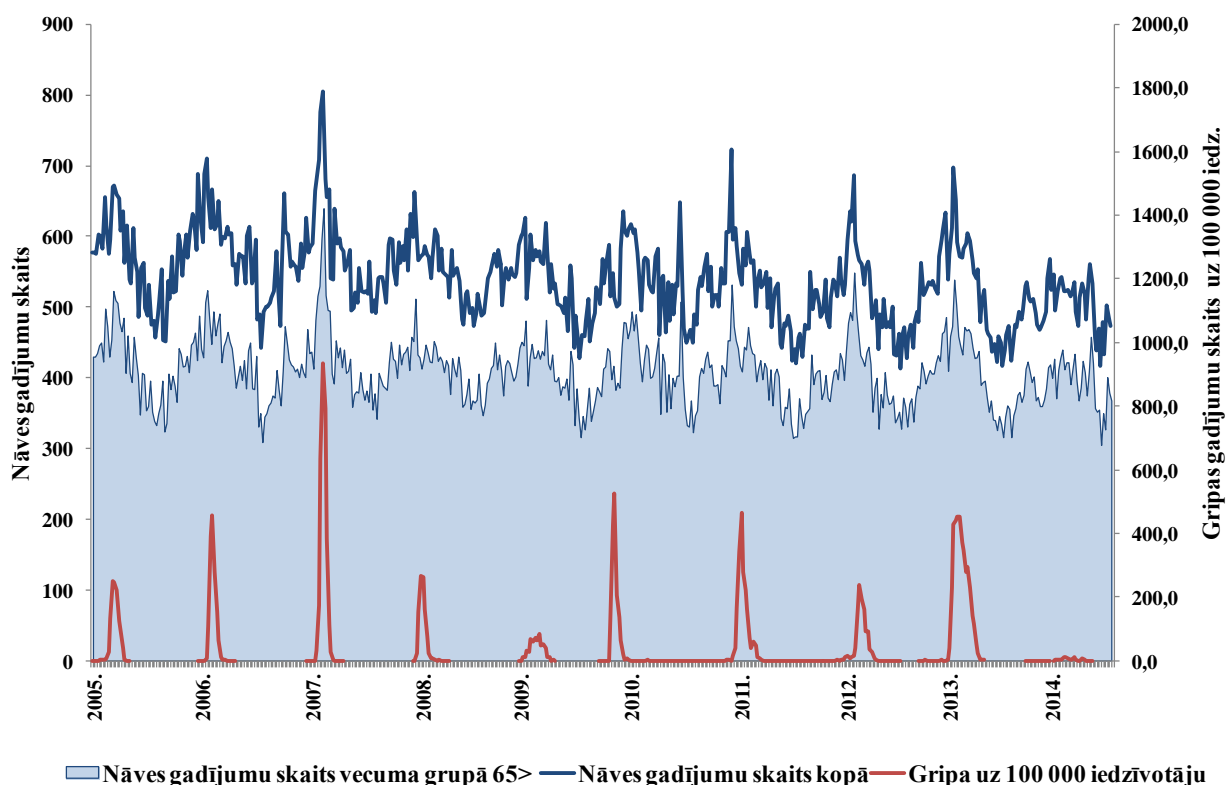


Vakcinācijas līmenis iedzīvotāju grupā 65 gadi un >, salīdzinot ar iepriekšējām sezonām, nedaudz palielinājies, taču joprojām bijis viens no viszemākajiem Eiropas Savienības valstīs. Atbilstoši Eiropas Komisijas rekomendācijām līdz 2014.–2015. gada sezonai Eiropas dalībvalstīs šajā vecuma grupā būtu jāsasniedz imunizācijas līmenis līdz 75%.

Mirstības rādītāji Latvijā 2005.–2014. gadā

Analizējot Slimību profilakses un kontroles centra Veselības statistikas nodaļas datus par kopējo nāves gadījumu skaitu (izņemot ārējo cēloņu izraisītos nāves gadījumus) 2005.–2014. gadā, ir redzamas sezonālās svārstības: pavasara - vasaras mēnešos nāves gadījumu skaits samazinās, bet rudenī un ziemā mirstība pieaug. Pēdējo astoņu gadu laikā visaugstākie iknedēļas mirstības rādītāji tiek novēroti gripas epidēmijas laikā. Līdz ar to var secināt, ka patiesais ar gripu saistīto nāves gadījumu skaits, ir ievērojami lielāks nekā paziņoto letālo gadījumu skaits. Kopējā nāves gadījumu skaita svārstības korelē ar nāves gadījumu skaita svārstībām vecuma grupā „65 >”.

Nāves gadījumu skaits kopā un vecuma grupā 65 un > un saslimstība ar gripu pa nedēļām



PVO rekomendētais pretgripas vakcīnas sastāvs Ziemeļu puslodē 2014.–2015. gada sezonai

http://www.who.int/influenza/vaccines/virus/recommendations/2014-15_north/en/

- *A/California/7/2009 (H1N1)pdm09*-līdzīgs vīrus;

- *A/Texas/50/2012 (H3N2)*-līdzīgs vīrus;
- *B/Massachusetts/2/2012*-līdzīgs vīrus.

Četrus komponentu pretgripas vakcīnas sastāvā rekomendē izmantot divus *A tipa* un divus *B tipa* gripas vīrusu antigēnus (papildu minētajiem jāiekļauj *B/Brisbane/60/2008* līdzīgs vīruss).

Materiālu sagatavoja: SPKC Infekcijas slimību riska analīzes un profilakses departamenta Infekcijas slimību uzraudzības un imunizācijas nodaļas epidemioloģe Raina Nikiforova (tālrunis: 67081594), piedaloties Infekcijas slimību uzraudzības un imunizācijas nodaļas vecākajai epidemioloģei Dacei Viļumai.

Izmantoti EISN (*European Influenza surveillance network*) – Eiropas gripas uzraudzības tīkla materiāli (<http://www.ecdc.europa.eu/en/Pages/home.aspx>), Pasaules Veselības organizācijas Vakcīnu un bioloģisko preparātu nodaļas metodiskie materiāli www.who.int/vaccines-documents/,

LR Centrālās statistikas pārvaldes dati par iedzīvotāju skaitu administratīvajās teritorijās 2013.gada sākumā <http://www.csb.gov.lv/>, SIA RAKUS stacionāra „Latvijas Infektoloģijas centrs” laboratorijas dati.

Materiāla pārpublicēšanas gadījumā atsauce uz SPKC ir obligāta.

Katrs jaunais Epidemioloģijas biļetena numurs tiek ievietots SPKC mājas lapā: <http://www.spkc.gov.lv>