



# EPIDEMIOLOĢIJAS BIĻETENS

Valsts aģentūra  
„SABIEDRĪBAS VESELĪBAS AĢENTŪRA”

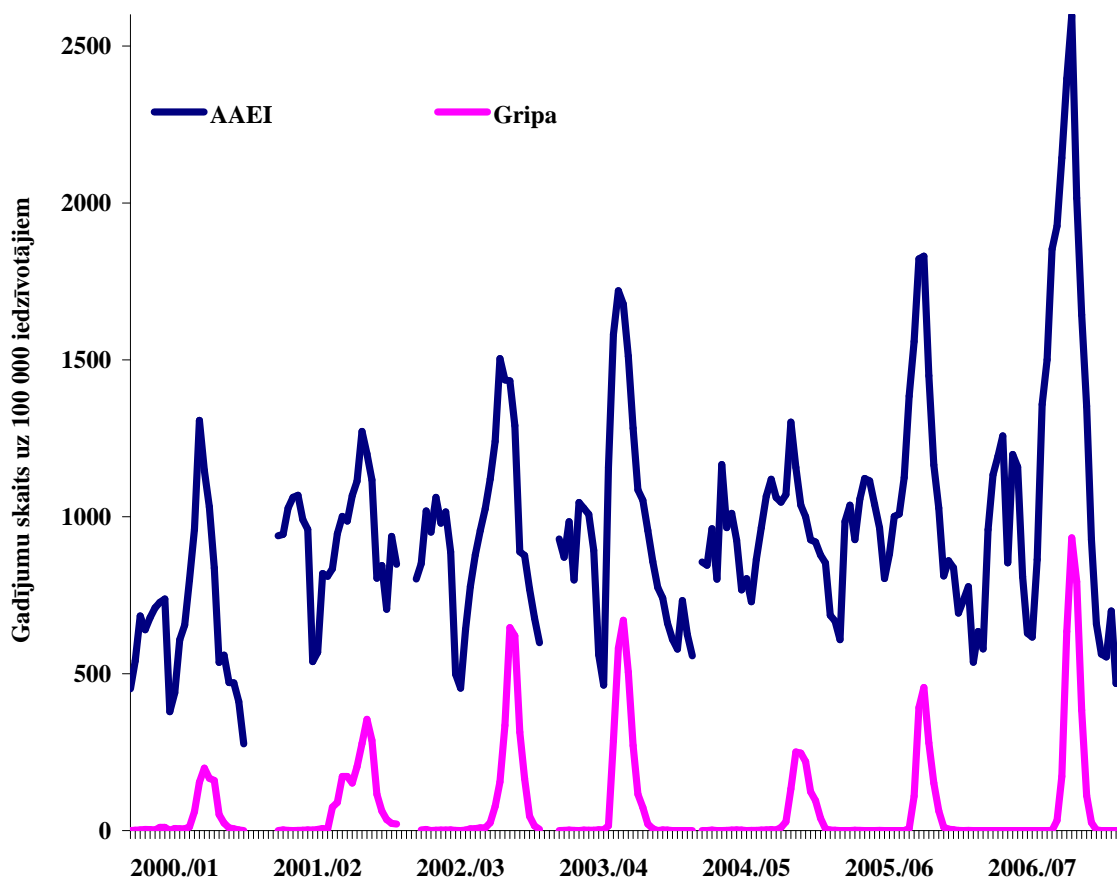
Reģ. Nr. 900 000 529 76  
Klijānu ielā 7, Rīga, LV-1012  
Tālrunis: 670 815 10  
Fakss: 673 390 06

Nr.42(1000)

2007. gada 03.augustā

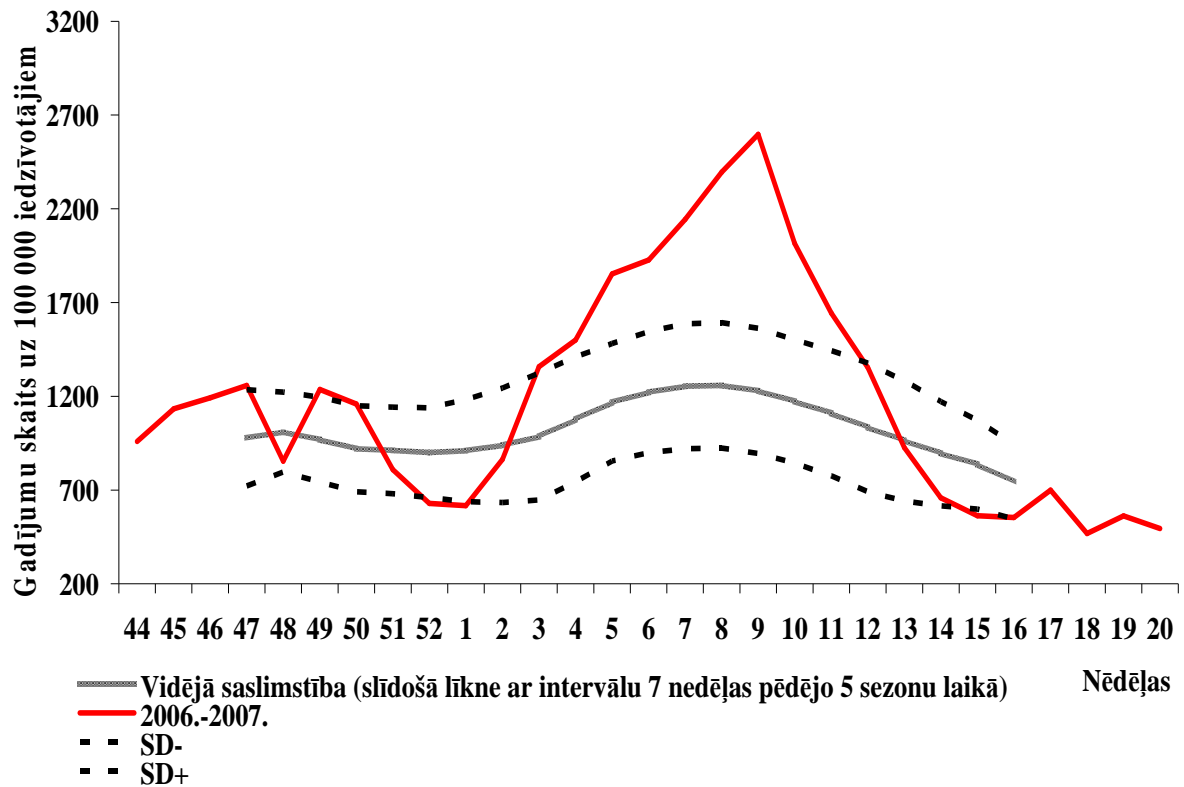
## Pārskats par saslimstību ar akūtām augšējo elpceļu infekcijām (AAEI) un gripu 2006. - 2007. gada epidēmiskajā sezonā

Saslimstība ar AAEI un gripu  
2000./01. - 2006./07.g. epidēmiskajā sezonā

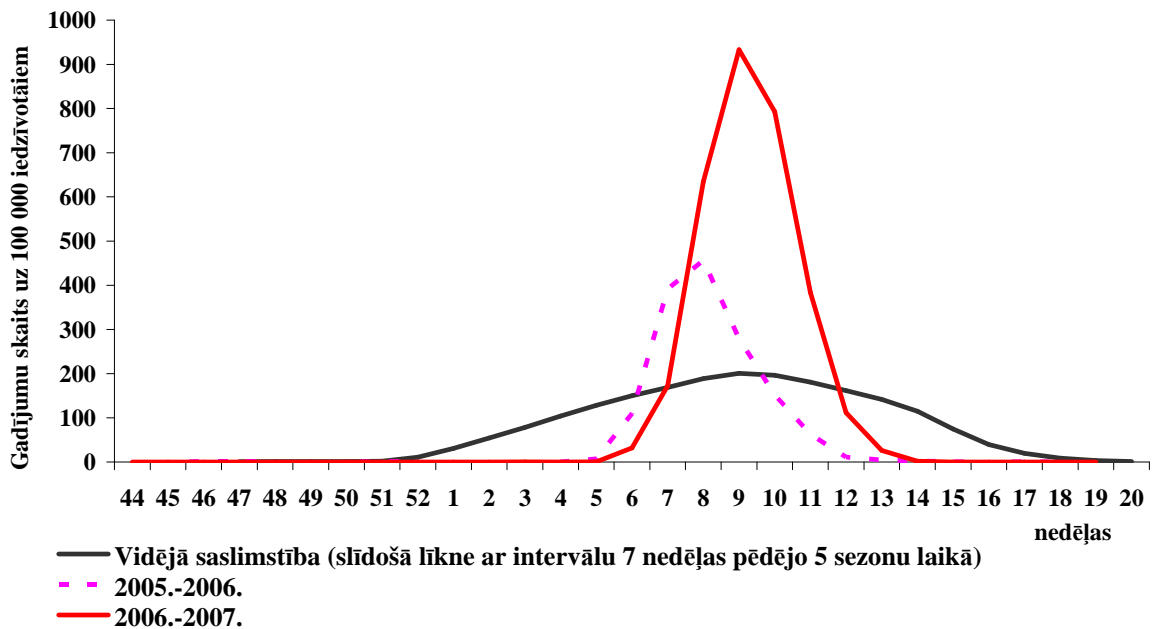


2006.-2007.gada epidēmiskās sezonas monitoringa ietvaros reģistrēta maksimālā saslimstība ar AAEI (2597,1 uz 100 000 iedzīvotājiem) ar gripu (932,9 uz 100 000 iedzīvotājiem), kas pārsniedza iepriekšējo 6 sezonu laikā reģistrēto.

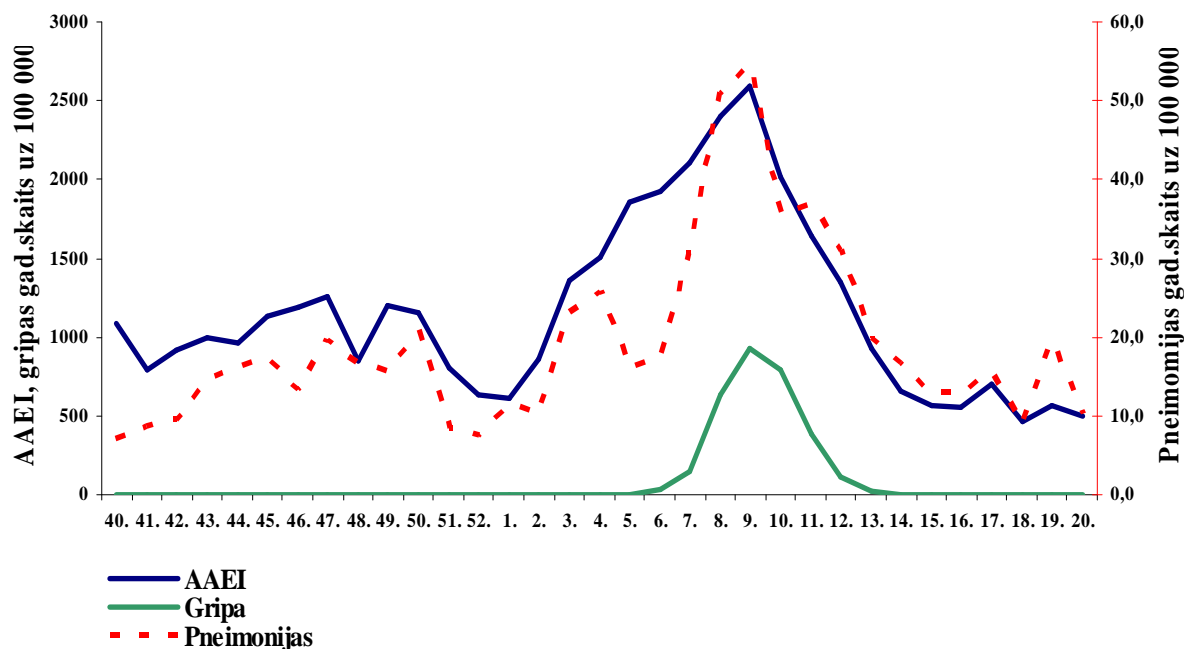
### Saslimstība ar AAEI 2006.-2007. gada epidēmiskajā sezonā



### Saslimstība ar gripu 2006.-2007.gada epidēmiskajā sezonā



### Saslimstība ar AAEI, gripu un pneimonijām 2006.-2007.gada epidēmiskajā sezonā



### Akūto augšējo elpceļu infekciju (AAEI) un gripas monitorings 2006.-2007. gada sezonā

AAEI un gripas monitorings notika no 2006.gada 40. nedēļas līdz 2007. gada 20.nedēļai. Monitoringā piedalījās (desmit) Sabiedrības veselības aģentūras (SVA) filiāles, kas savāca un apkopoja monitoringa veikšanai nepieciešamo informāciju par reģistrētajiem AA EI un gripas saslimšanas gadījumiem monitoringā iesaistītajā populācijā (kopā 216 315 cilvēki jeb 9,2% no visiem Latvijas iedzīvotājiem).

Filiāle, apkalpojamā teritorija	Ģimenes ārstu skaits	0-4 gadi	5-14 gadi	15-64 gadi	65 un vairāk	Kopā	% no kopējā iedzīvotāju skaita
<b>Daugavpils filiāle</b>	<b>12</b>	<b>1465</b>	<b>2969</b>	<b>12305</b>	<b>2955</b>	<b>19694</b>	
Daugavpils pilsēta un rajons	10	1166	2386	9704	2296	15552	10,4
Krāslavas rajons	2	299	583	2601	659	4142	12,2
<b>Gulbenes filiāle</b>	<b>10</b>	<b>1030</b>	<b>2782</b>	<b>9774</b>	<b>1777</b>	<b>15363</b>	
Alūksnes rajons	2	93	331	2588	467	3479	14,1
Gulbenes rajons	2	328	859	2176	287	3650	13,7
Balvu rajons	3	142	493	2233	583	3451	12,4
Madonas rajons	3	467	1099	2777	440	4783	11

Filiāle, apkalpojamā teritorija	Ģimenes ārstu skaits	0-4 gadi	5-14 gadi	15-64 gadi	65 un vairāk	Kopā	% no kopējā iedzīvotāju skaita
<b>Jelgavas filiāle</b>	<b>11</b>	<b>753</b>	<b>1665</b>	<b>14780</b>	<b>3567</b>	<b>20765</b>	
Bauskas rajons	2	105	326	2526	657	3614	7
Dobeles rajons	2	102	195	2657	556	3510	9,1
Jelgavas pilsēta un rajons	7	546	1144	9597	2354	13641	13,2
<b>Jēkabpils filiāle</b>	<b>5</b>	<b>636</b>	<b>1408</b>	<b>6087</b>	<b>703</b>	<b>8834</b>	
Aizkraukles rajons	2	276	653	2917	140	3986	9,8
Jēkabpils rajons	3	360	755	3170	563	4848	9,1
<b>Liepājas filiāle</b>	<b>8</b>	<b>1300</b>	<b>2930</b>	<b>7763</b>	<b>856</b>	<b>12849</b>	
Liepājas pilsēta un rajons	5	985	2160	5374	496	9015	6,9
Saldus rajons	3	315	770	2389	360	3834	10,3
<b>Rēzeknes filiāle</b>	<b>8</b>	<b>1021</b>	<b>2397</b>	<b>8199</b>	<b>1395</b>	<b>13012</b>	
Ludzas rajons	2	193	444	2257	467	3361	10,5
Preiļu rajons	2	457	1104	1388	32	2981	7,7
Rēzeknes pilsēta un rajons	4	371	849	4554	896	6670	8,6
<b>Rīgas filiāle</b>	<b>53</b>	<b>6622</b>	<b>12492</b>	<b>54126</b>	<b>7729</b>	<b>80969</b>	
Ogres rajons	3	627	1077	2586	274	4564	7,2
Rīga	50	5995	11415	51540	7455	76405	10,5
Rīgas rajons	0						0
<b>Tukuma filiāle</b>	<b>9</b>	<b>505</b>	<b>1023</b>	<b>9486</b>	<b>2548</b>	<b>13562</b>	
Jūrmala	5	412	741	4501	1233	6887	12,4
Talsu rajons	2	74	107	1785	567	2533	5,4
Tukuma rajons	2	19	175	3200	748	4142	7,5
<b>Valmieras filiāle</b>	<b>11</b>	<b>1194</b>	<b>2265</b>	<b>11455</b>	<b>2530</b>	<b>17444</b>	
Cēsu rajons	3	94	311	4163	1302	5870	10,3
Limbažu rajons	3	559	1135	2489	259	4442	11,6
Valkas rajons	2	59	130	1403	370	1962	6,1
Valmieras pilsēta un rajons	3	482	689	3400	599	5170	8,8
<b>Ventspils filiāle</b>	<b>8</b>	<b>629</b>	<b>1257</b>	<b>9786</b>	<b>2151</b>	<b>13823</b>	
Kuldīgas rajons	0						0
Ventspils pilsēta un rajons	8	629	1257	9786	2151	13823	23,9
<b>Latvija kopā:</b>	<b>135</b>	<b>15155</b>	<b>31188</b>	<b>143761</b>	<b>26211</b>	<b>216315</b>	<b>9,4</b>

Informāciju par saslimšanas gadījumiem ar AAEI un gripu savu pacientu vidū katru nedēļu sniedza 135 ģimenes ārsti (no 5 līdz 50 katrā SVA filiāles apkalpojamā teritorijā). Bez tam, monitoringā piedalījās 24 Latvijas slimnīcas, kas informēja par hospitalizēto pacientu skaitu ar gripu un gripas izraisītajām komplikācijām, kā arī 61 pirmsskolas izglītības iestādes un 69 skolas, sniedzot informāciju par bērnu dārzu un skolu apmeklētības līmeni.

## 2006.-2007.gada AAEI un gripas monitoringa iestādes

Filiāles	Slimnīcas			Pirmsskolas izglītības iestādes		Vispārējās izglītības iestādes	
	Slimnīcu skaits	Nodaļu skaits	Gultu skaits	Iestāžu skaits	Bērnu skaits	Iestāžu skaits	Skolēnu skaits
Daugavpils	1	24	711	9	1501	8	4508
Gulbenes	4	24	392	6	852	10	3171
Jelgavas	4	22	691	4	913	5	3873
Jēkabpils	3	26	703	3	699	3	1835
Liepājas	2	23	616	5	1011	3	2650
Rēzeknes	2	16	520	7	1153	6	3781
Rīgas	2	10	270	12	2264	18	10258
Tukuma	4	6	163	3	561	3	1603
Valmieras	1	1	25	3	585	4	2338
Ventspils	1	10	261	9	1385	9	5163
<b>Kopā</b>	<b>24</b>	<b>162</b>	<b>4352</b>	<b>61</b>	<b>10924</b>	<b>69</b>	<b>39180</b>

### Gripas aktivitāte Latvijā 2006. - 2007. gada epidēmiskajā sezonā

2006.-2007.gada monitoringa laikā gripas aktivitāte Latvijā bija augstāka par epidēmisko sliekšni no 2007. gada 7. līdz 12. nedēļai (no 12.februāra līdz 25.martam) un no 8. līdz 11. nedēļai vērtējama kā plaša gripas izplatība. Saslimstības maksimums (932,9 uz 100 000 iedzīvotājiem) Latvijā bija sasniegts 9.nedēļā (no 26.februāra līdz 4.martam).

### Gripas epidēmiskā izplatība 2006.-2007.gadā un iepriekšējās sezonās

Sezona	Gripas epidēmiskās izplatības nedēļas	Maksimuma nedēļa	Gadījumu skaits uz 100 000 iedzīvotāju
2006. - 2007.	7.-12.	9.	932,9
2005. - 2006.	6.-11.	8.	456,3
2004. - 2005.	10.-14.	11.	250,6
2003. - 2004.	3. - 8.	5.	670,4
2002. - 2003.	9.-14.	11.	647,1
2001. - 2002.	6.-13.	11.	354,5

2006.-2007.gada gripas epidēmiskā procesa attīstība:

- 3. un 4. nedēļā tika reģistrēti sporādiskie saslimšanas gadījumi ar gripu (Rīgā);
- 5.nedēļā reģistrēti lokālie uzliesmojumi Rīgā un Jelgavā;
- 6., 7.nedēļā reģistrēta „reģionālā” gripas izplatība – Daugavpils, Rēzeknes, Jelgavas filiāļu teritorijās un Rīgā;

- 8., 9., 10., 11.nedēļā gripas epidēmija plaši izplatījās visā Latvijas teritorijā, pārsniedzot epidēmisko sliekšni visās filiāļu monitoringa teritorijās, vidējo maksimālo līmeni sasniedzot 9.nedēļā;
- sākot ar 10.nedēļu saslimstība samazinājās;
- 12.nedēļā reģionālā gripas izplatība vēl saglabājās Rēzeknes, Liepājas un Rīgas filiāļu monitoringa teritorijās;
- 13., 14.nedēļā tika reģistrēti sporādiskie gadījumi dažās monitoringa teritorijās.

Ventspils filiāles teritorijā epidēmiskais sliekšnis bija pārsniegts tikai 10.nedēļā (224,3). Iepriekšējā 2005.-2006.gada sezonā Ventspils filiāles monitoringa teritorijā gripas gadījumi netika reģistrēti.

Salīdzinājumā ar iepriekšējām sezonām, kad bija vērojama gripas izplatības „vidējā” intensitāte, 2006. – 2007.gada sezonā saslimstība ar gripu bija daudz augstāka un vērtējama kā „augsta” gripas izplatības intensitāte. Saslimstības maksimālais līmenis vairāk nekā trīs reizes pārsniedza 6 gadu vidējo maksimālo saslimstības rādītāju.

Salīdzinājumā ar iepriekšējo 2005.-2006.gada sezonu visās filiāļu teritorijās saslimstība bija daudz augstāka, izņemot Jēkabpils un Gulbenes filiāles monitoringa teritorijas, kur bija vērojama zemāka saslimstība.

### **Maksimālais saslimstības līmenis ar gripu dažādās filiāļu teritorijās 2005.-2006. un 2006.-2007.gada epidēmiskajās sezonās**

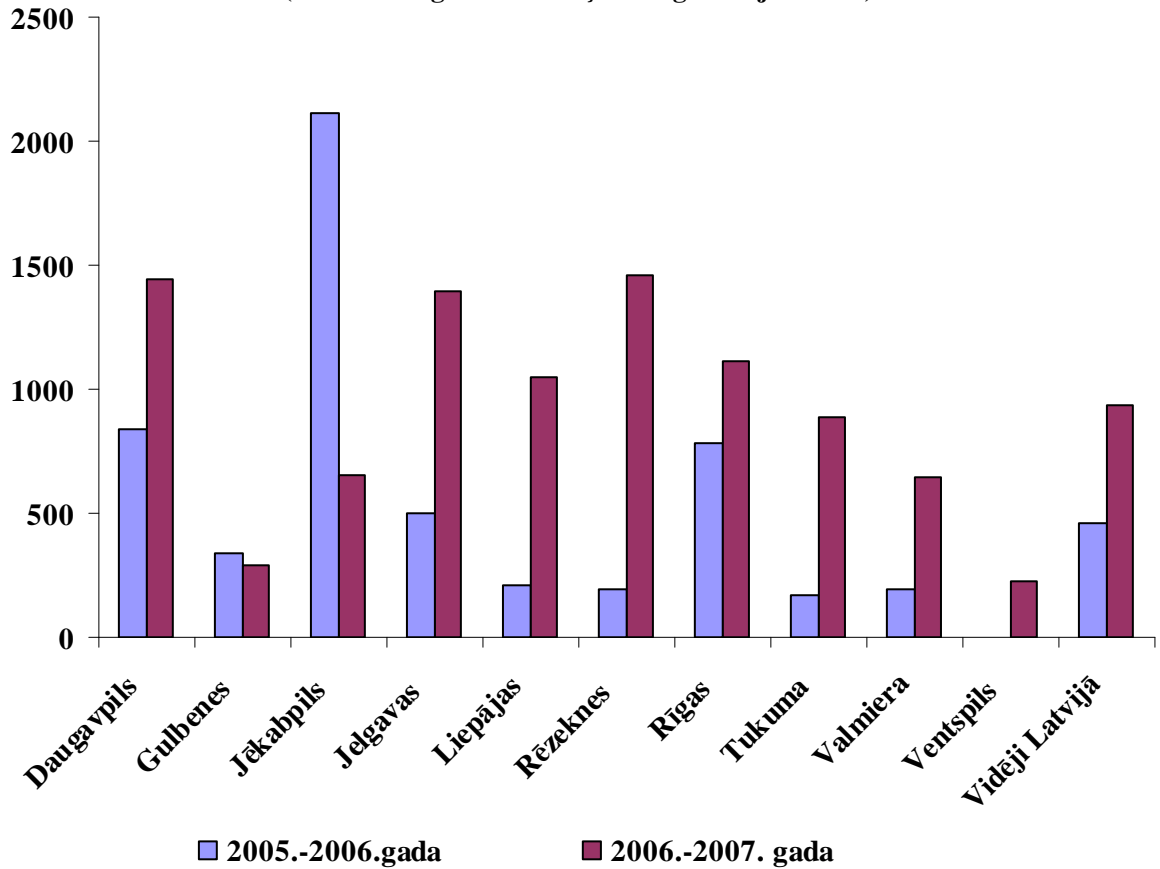
Filiāles	2005.-2006.gada sezona		2006.-2007. gada sezona	
	maksimālais saslimstības līmenis	nedēļa	maksimālais saslimstības līmenis	nedēļa
Daugavpils	836,4	8.	1442,5	8.
Gulbenes	340,4	8.	292,9	10.
Jēkabpils	2112,7	8.	656,6	10.
Jelgavas	499,7	9.	1396,6	9.
Liepājas	211,5	10.	1050,7	10.
Rēzeknes	196,1	8.	1460,2	9.
Ogres rajons	-	-	3834,4	9.
Rīgas	778,3	7.	1112,1	10.
Tukuma	169,7	8.	884,8	9.
Valmiera	191,1	8.	647,8	9.
Ventspils	0	-	224,3	10.
Vidēji Latvijā	456,3	8.	932,9	9.

\* ieskaitot Ogres rajona monitoringa teritoriju 2006.gadā

\*\* bez Ogres rajona monitoringa teritorijas

No 2007.gada 1.janvāra Ogres rajons no Jēkabpils filiāles struktūras tika pārcelts Rīgas filiāles apkalpojamā teritorijā. Ņemot vērā to, ka izmaiņas notika monitoringa darbības laikā, dati par saslimstību Ogres rajonā sākot ar 2007.gada 1.janvāri tika analizēti atsevišķi.

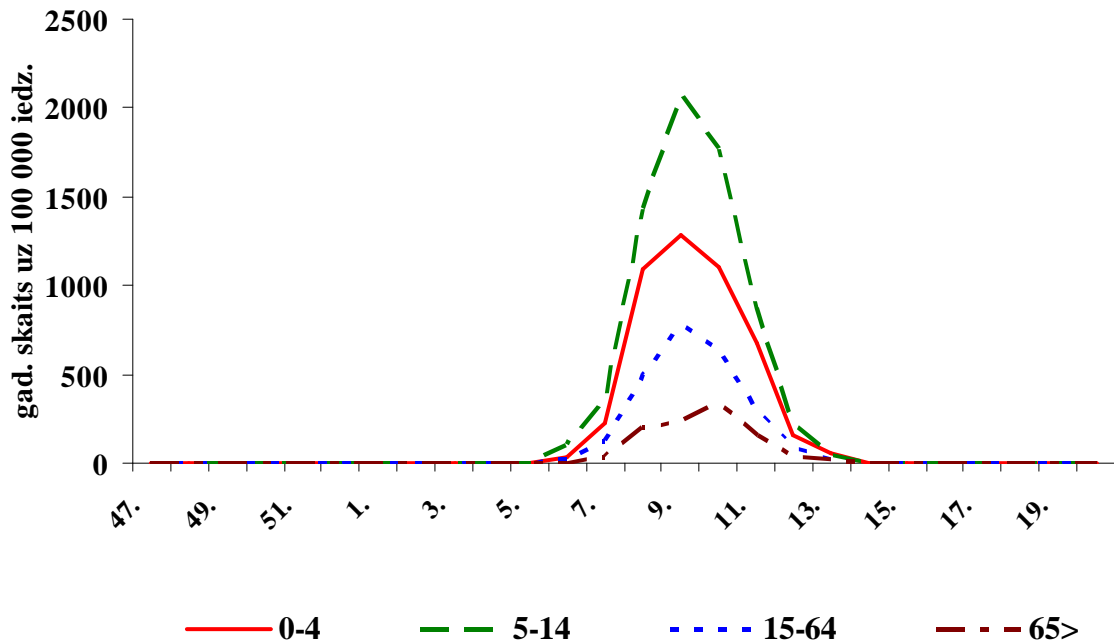
**Saslimstības ar gripu maksimālais līmenis dažādās filiāļu teritorijās 2005./06. un 2006./07.sezonās**  
(2006.-2007.gadā nav iekļauti Ogres rajona dati)



Visaugstākā saslimstība ar gripu epidēmiskās sezonas laikā tika novērota SVA Daugavpils (1442,5), Rēzeknes (1460,2), Rīgas (1112,1), Jelgavas (1396,6) un Liepājas (1050,7), filiāļu apkalpojamās teritorijās, kā arī Ogres rajonā (3834,4).

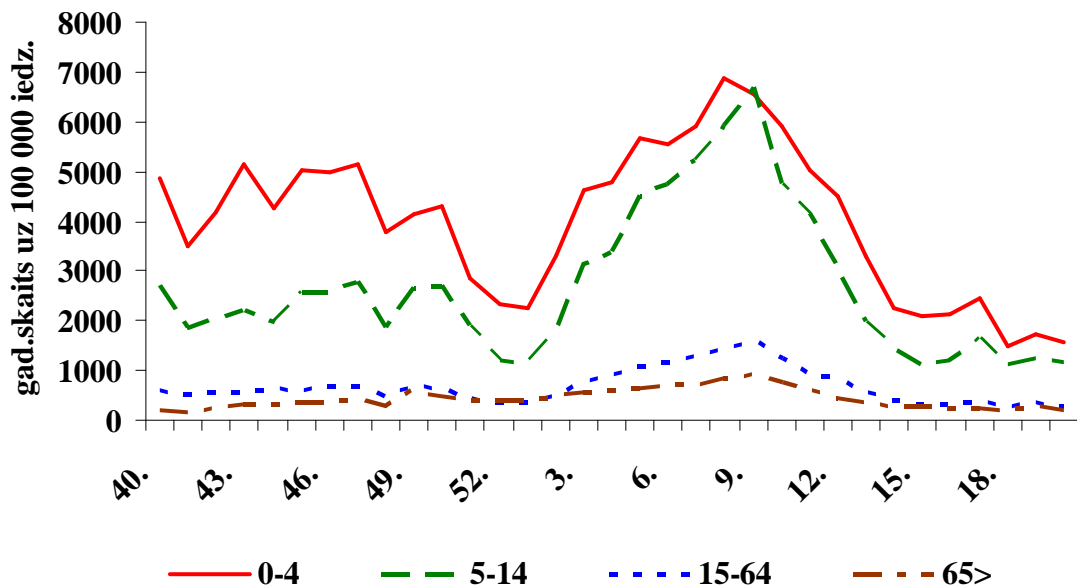
Dažādās filiāļu teritorijās epidēmija ilga vidēji 4-5 nedēļas. Visilgāk saslimstība ar gripu pārsniedza epidēmisko sliekšni Rēzeknes filiāles teritorijā (7 nedēļas) un Rīgā (6 nedēļas). Daugavpils, Jelgavas un Liepās filiāļu teritorijās epidēmija turpinājās 5 nedēļās, bet Gulbenes, Jēkabpils, Tukuma un Valmieras – 4 nedēļas. Ventspils filiāles teritorijā saslimstība virs epidēmiskā sliekšņa bija tikai vienu nedēļu (10.nedēļa).

Saslimstība ar gripu 2006.-2007.gada epidēmiskajā sezonā dažādās vecuma grupās



Visaugstākā saslimstība ar gripu bija reģistrēta vecuma grupā „5-14 gadi”, maksimālais līmenis 2075 gadījumi uz 100 000 reģistrēts 9.nedēļā..

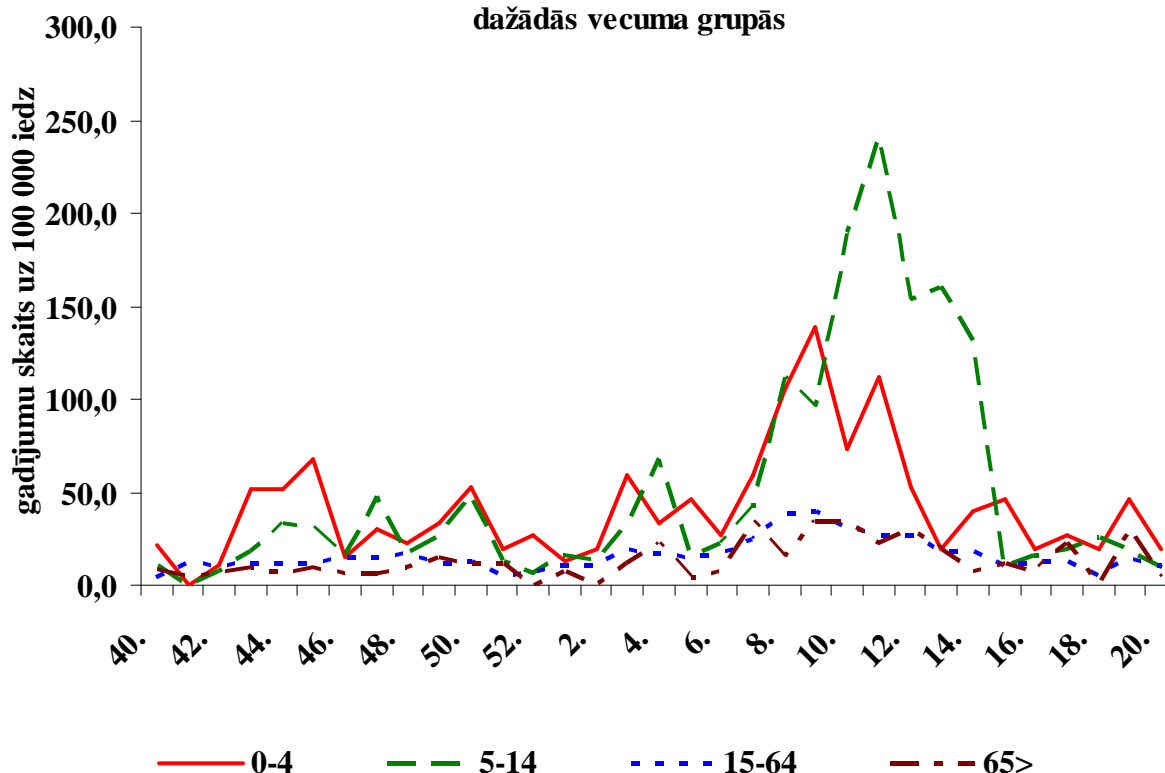
Saslimstība ar AAEI 2006.-2007.gada epidēmiskajā sezonā dažādās vecuma grupās



Visaugstākā saslimstība ar AAEI bija reģistrēta bērnu vidū vecuma grupās „0-14gadi” un „5-14 gadi”.



**Saslimstība ar pneimonijām 2006.-2007.gada epidēmiskajā sezonā  
dažādās vecuma grupās**



Visaugstākā saslimstība ar pneimonijām bija reģistrēta bērnu vidū. Īpaši augsts saslimstības līmenis reģistrēts vecuma grupā „5-14 gadi” gripas epidēmijas otrajā pusē (10. -12.nedēļā) un divas nedēļas pēc epidēmijas (13., 14.nedēļā).

**Saslimstības ar AAEI, gripu un pneimonijām 2006. – 2007.  
epidēmiskajā sezonā iedalījums pa vecuma grupām**

Nedēļas	AAEI					Gripa					Pneimonijas				
	Kopā	0-4	5-14	15-64	65>	Kopā	0-4	5-14	15-64	65>	Kopā	0-4	5-14	15-64	65>
40.	1092	4864	2678	596	186	0	0	0	0	0	7,1	21,5	11,3	4,3	8,2
41.	792	3485	1848	505	156	0	0	0	0	0	8,6	0	0	12,0	5,9
42.	913	4169	2049	569	230	0	0	0	0	0	9,6	10,3	7,4	11,0	6,3
43.	991	5159	2225	546	322	0	0	0	0	0	14,4	51,6	18,4	11,8	9,5
44.	959	4262	1982	626	315	0	0	0	0	0	16,0	51,6	33,1	11,8	6,3
45.	1134	5036	2567	622	358	0	0	0	0	0	17,4	67,5	31,4	11,5	9,3
46.	1192	4965	2554	690	364	0	0	0	0	0	13,4	15,3	14,6	14,6	6,2
47.	1257	5141	2791	700	435	0	0	0	0	0	19,8	30,5	46,8	15,3	6,2
48.	853	3775	1843	467	267	0	0	0	0	0	16,6	22,9	17,6	17,5	9,3
49.	1198	4131	2664	679	607	0	0	0	0	0	15,7	33,0	25,7	11,8	15,3
50.	1159	4302	2677	625	465	0	0	0	0	0	20,8	52,8	48,1	13,2	11,4
51.	809	2837	1892	432	412	0	0	0	0	0	8,3	19,8	12,8	5,6	11,4
52.	629	2336	1209	361	420	0	0	0	0	0	7,4	26,4	6,4	7,0	0

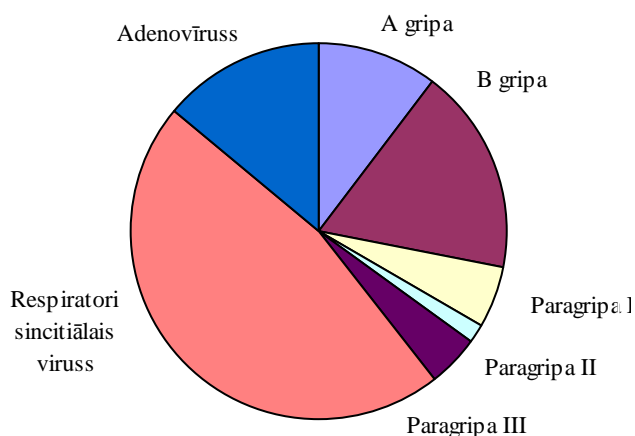
Nedēļas	AAEI					Gripa					Pneimonijas				
	Kopā	0-4	5-14	15-64	65>	Kopā	0-4	5-14	15-64	65>	Kopā	0-4	5-14	15-64	65>
1.	617	2243	1174	363	404	0	0	0	0	0	11,6	13,2	16,0	11,1	7,6
2.	864	3279	1824	467	500	0	0	0	0	0	10,2	19,8	12,8	10,4	0,0
3.	1358	4606	3129	778	553	0,5	0	0	0,7	0	23,1	59,4	32,1	19,5	11,4
4.	1501	4784	3370	913	599	0	0	0	0	0	25,9	33,0	67,3	16,7	22,9
5.	1853	5668	4486	1097	660	0,5	0	0	0,7	0	16,2	46,2	16,0	15,3	3,8
6.	1926	5563	4729	1155	717	31,9	33,0	99,4	22,3	3,8	17,1	26,4	22,4	16,7	7,6
7.	2105	5892	5223	1279	736	153	224	366	120	38,2	30,5	59,4	41,7	24,3	34,3
8.	2396	6856	5896	1447	855	635	1089	1427	495	198	50,9	105,6	112,2	38,3	15,3
9.	2597	6572	6672	1598	931	933	1287	2075	775	237	54,6	138,6	96,2	40,3	34,3
10.	2016	5919	4755	1240	755	793	1109	1767	632	336	35,6	72,6	189,2	31,3	34,3
11.	1643	5035	4139	936	591	384	673	866	289	160	37,0	112,2	240,5	26,4	22,9
12.	1353	4507	3011	828	435	111	158	221	95,3	42,0	31,0	52,8	153,9	27,1	30,5
13.	927	3306	1962	555	359	25,9	52,8	41,7	20,9	19,1	19,9	19,8	160,3	18,1	19,1
14.	658	2263	1433	392	271	1,8	0,0	0	2,1	3,8	16,6	39,6	131,5	18,1	7,6
15.	563	2085	1138	331	267	0	0	0	0	0	12,9	46,2	9,6	10,4	11,4
16.	553	2125	1199	305	240	0	0	0	0	0	12,9	19,8	16,0	12,5	7,6
17.	700	2455	1635	392	259	0	0	0	0	0	15,7	26,4	19,2	12,5	22,9
18.	469	1485	1141	266	191	0	0	0	0	0	8,8	19,8	25,7	5,6	0
19.	562	1735	1234	344	282	0	0	0	0	0	19,4	46,2	19,2	14,6	30,5
20.	495	1564	1154	292	202	0	0	0	0	0	10,2	19,8	9,6	10,4	3,8
<b>Vidēji sezonā</b>	<b>1156</b>	<b>4012</b>	<b>2675</b>	<b>679</b>	<b>435</b>	<b>383</b>	<b>578</b>	<b>858</b>	<b>306</b>	<b>129</b>	<b>21,9</b>	<b>41,8</b>	<b>50,5</b>	<b>16,0</b>	<b>13,1</b>

**Respiratoro vīrusu cirkulācija 2004.-2005., 2005. – 2006. un  
2006.-2007.gada epidēmiskajā sezonā**

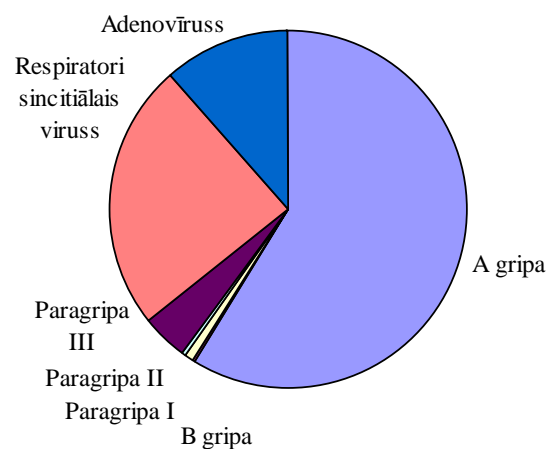
Respiratorie vīrusi	2004.-2005.	2005.-2006.	2006.-2007.
A gripa	25,5%	10,2%	60,2%
B gripa	19,7%	17,9%	0,2%
Paragripa I	3,3%	5,0%	1,0%
Paragripa II	0,0%	1,7%	0,2%
Paragripa III	2,5%	4,4%	3,9%
Respiratori sincitiālais viruss	26,7	46,9%	23,4%
Adenovīruss	22,3%	13,8%	11,1%

Atšķirībā no iepriekšējām sezonām, šajā sezonā, respiratoro vīrusu struktūrā gripas vīrusu īpatsvars (60,2%) bija daudz lielāks. Raksturīgi arī tas, ka Latvijā cirkulēja galvenokārt A/H3N2 gripas vīruss.

## 2005.-2006.gada epidēmiskajā sezonā

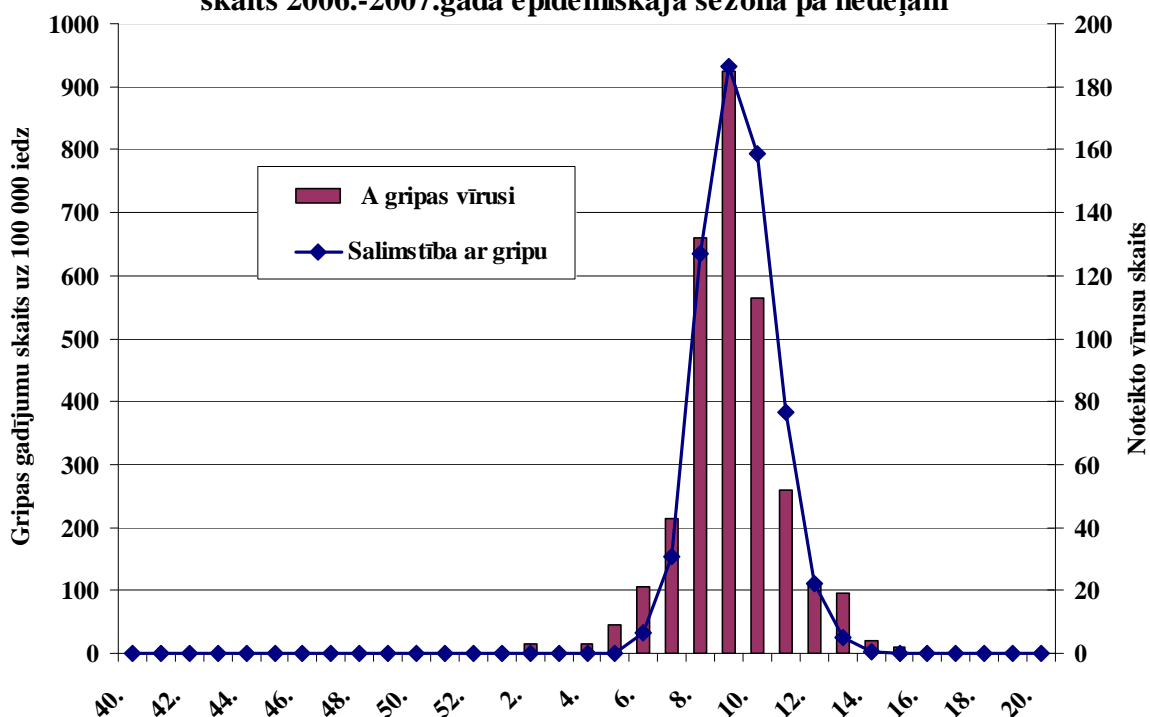


## 2006.-2007.gada epidēmiskajā sezonā



Pirmie laboratoriski apstiprinātie A gripas gadījumi tika reģistrēti 2007.gada 2.nedēļā. Virusoloģijas laboratorijā no 2. līdz 15. monitoringa nedēļai tika noteikti 680 A gripas vīrusi. Visas sezonas laikā tika apstiprināti tikai divi B gripas gadījumi (47. un 13. monitoringa nedēļā).

Saslimstība ar gripu un virusoloģijas laboratorijā noteikto gripas vīrusu skaits 2006.-2007.gada epidēmiskajā sezonā pa nedēļām



Noteikto gripas vīrusu skaita pieaugums un samazinājums epidēmijas laikā pa nedēļām sakrīt ar saslimstības rādītāju pieaugumu un lejupslīdi.

**Virusoloģijas izmeklējumu laboratorijā noteikto vīrusu skaits pa nedēļām  
2006.-2007.gada epidēmiskajā sezonā**

Monitoringa nedēļas	Izmeklēto paraugu skaits	Noteikto vīrusu skaits							Pozitīvo paraugu skaits	Pozitīvo paraugu īpatsvars (%)	t.sk. gripa %
		A gripa	B gripa	Paragripa I	Paragripa II	Paragripa III	Respiratori sincitiālais vīruss	Adenovīruss			
40.	63							1	1	1,6	0
41.	73					1		1	2	2,7	0
42.	85			1		1		1	3	3,5	0
43.	86						1	5	6	7	0
44.	83			1	1			3	5	6	0
45.	73					1	1	4	6	8,2	0
46.	89			2		1		2	5	5,6	0
47.	93		1			2	2	6	11	11,8	9,1
48.	57					1	5	1	7	12,3	0
49.	54							5	5	9,3	0
50.	63							7	7	11,1	0
51.	77					1	3	5	9	11,7	0
52.	61			1		1	1	5	8	13,1	0
1.	73			1			4	5	10	13,7	0
2.	77	3		1		1	10	8	23	29,9	13
3.	75	1		1			7	7	16	21,3	6,3
4.	85	3					6	10	19	22,4	15,8
5.	118	12		1	1	2	17	2	35	29,7	34,3
6.	140	22				5	19	9	55	39,3	40
7.	173	67				3	9	4	83	48	80,7
8.	276	141				1	23	4	169	61,2	83,4
9.	387	191					7		198	51,2	96,5
10.	292	131					16	1	148	50,7	88,5
11.	166	53					18		71	42,8	74,6
12.	138	28					16	5	49	35,5	57,1
13.	119	21	1	1			16	3	42	35,3	52,4
14.	82	5		1		3	15	1	25	30,5	20
15.	98	2		0	0	2	24	5	33	33,7	6,1
16.	84					1	15	6	22	26,2	0
17.	95					4	10	2	16	16,8	0
18.	59					4	5	1	10	16,9	0
19.	96					4	4	1	9	9,4	0
20.	65					5	11	5	21	32,3	0
<b>Kopā</b>	<b>3655</b>	<b>680</b>	<b>2</b>	<b>11</b>	<b>2</b>	<b>44</b>	<b>265</b>	<b>125</b>	<b>1129</b>	<b>30,9</b>	<b>60,4</b>

2006-2007. g sezonas laikā laboratoriski bija apstiprināti 676 gripas saslimšanas gadījumi:

1. Ag noteikšana ar imunofluorescences metodi :

A/gripa - 435

B/gripa - 1

2. Gripas vīrusa izolēšana audu kultūrā MDCK un izolātu tīpšana ar HAKR (hemaglutinācijas kavēšanas reakcijā):

A/H1N1 - 4 ( 2 no tiem tipēti kā *A/New Caledonia /20 /99 (H1N1)* – līdzīgie vīrusi)

A/H3N2 - 236 ( 30 no tiem tipēti kā *A/Wisconsin/67/2005 (H3N2)* un 1 tipēts kā *A /California/7/04 (H3N2)* –līdzīgs vīruss )

### **Dominējošo gripas vīrusu īpatsvars Latvijā un Eiropas valstīs 2006.-2007.gada epidēmiskajā sezonā**

	Latvijā		ES valstīs kopā*	
	Skaitis	%	skaitis	%
<i>A/Wisconsin/67/2005 (H3N2)</i>	30	91	2013	74,3
<i>A/California/7/04(H3N2)</i>	1	3	444	16,4
<i>A/NewCaledonia/20/99(H1N1)</i>	2	6	228	8,4
<i>B/Malaysia/2506/004</i>		-	14	0,5
<i>B/Jiangsu/10/2003</i>		-	11	0,4
Kopā:	33	100	2 710	100

\* Pēc EISS tīkla (*European Influenza surveillance scheme*) – gripas monitoringa darba grupas datiem līdz 17.nedēļai (<http://www.eiss.org/index.cgi>).

**Komentāri.** 2006.-2007.gada epidēmiskajā sezonā Eiropā dominējoši bija A tipa gripas vīrusi. B tipa gripas vīrusi bija noteikti tikai 25 gadījumos - 2% no visu pozitīvo paraugu skaita. Ņemot vērā, ka iepriekšējā sezonā gripas aktivitāte galvenokārt bija saistīta ar B tipa gripas vīrusa izplatību, iespējams, iedzīvotāju populācija bija labāk aizsargāta pret B tipa gripas vīrusu šajā sezonā.

### **AAEI un gripas monitoringa 2006.-2007.gada sezonas rezultātu vērtējums**

Pēc monitoringā iegūtajiem datiem 2006.-2007. gada epidēmiskajā sezonā monitoringā iesaistītajā populācijā (216 315) tika reģistrēti 81 307 AAEI, 6687 gripas un 1577 pneimonijas gadījumi. Monitoringā iegūto datu ekstrapolācija uz populāciju kopumā liecina, ka Latvijā pagājušajā AAEI un gripas epidēmiskajā sezonā (no 2006.gada 40. nedēļas līdz 2007.gada 20. nedēļai) pēc medicīniskās palīdzības bija vērsušies vismaz 862 475 pacienti ar AAEI, 70 933 pacienti - ar gripu un 12856 pacienti – ar pneimoniju.

Saslimušo skaits ar AAEI šajā sezonā salīdzinājumā ar pagājušo sezonu pieauga par 9,1%, visvairāk vecuma grupā „65 gadi un vairāk” – par 37,1%, bet vecuma grupā „0-4 gadi” samazinājās par 9,4%.

Saslimušo skaits ar gripu salīdzinājumā ar pagājušo sezonu pieauga visās vecuma grupās, vidēji par 107,4%. Lielākais saslimstības pieaugums vecuma grupā „65gadi un vairāk” ( par 319,5%), bet vismazākais - vecuma grupā „5-14 gadi”( par 28,3%).

Saslimušo skaits ar pneimonijām šajā sezonā salīdzinājumā ar pagājušo pieauga par 31,7%. Visvairāk saslimstība pieauga vecuma grupā „5-14 gadi” (par 156,7%), bet vecuma grupā „15-64 gadi” samazinājās (par 5,8%).

### Saslimšanas gadījumu skaits dažādas vecuma grupās pa nozoloģiskām formām salīdzinājumā ar iepriekšējo sezonu

Slimības nosaukums	Sezona	Vecuma grupas				kopā
		0-4	5-14	15-64	65 un >	
AAEI	2006./07.	130380	213744	437845	80506	862475
	2005./06.	143835	197713	390168	58720	790436
	+/-	-9,4%	8,1%	12,2%	37,1%	9,1%
Gripa	2006./07.	5145	16375	44152	5261	70933
	2005./06.	2813	12759	17372	1254	34198
	+/-	82,9%	28,3%	154,2%	319,5%	107,4%
Pneimonija	2006./07.	1420	3958	5426	2052	12856
	2005./06.	1070	1542	5758	1389	9759
	+/-	32,7%	156,7%	-5,8%	47,7%	31,7%

Analizējot saslimšanas gadījumus darbspējīgā vecuma iedzīvotājiem (iedzīvotāju skaits vecuma grupā „15-64”, atskaitot oficiālo bezdarbnieku skaitu 2006.gadā – 7%<sup>1</sup>) un pieņemot, ka vidējais saslimšanas ilgums AAEI un gripas gadījumā ir 5 darba dienas, pneimonijas gadījumā – 20 darba dienas, tika aprēķināts, ka iepriekšējā AAEI un gripas epidēmiskajā sezonā ir zaudētas 2 342 205 darba dienas vai 78 073 mēneši (2005.-2006.gada sezonā - 1 991 390 darba dienas vai 66 380 mēneši). Ņemot vērā, ka vidējā mēneša alga valstī 2006.gadā bija Ls302 (bruto)<sup>1</sup>, minimālie minēto slimību nodarītie ekonomiskie zaudējumi darba kavējumu dēļ epidēmiskajā sezonā pārsniedz Ls 23 578 197, t.sk gripas dēļ 2 066 737, kas ir par 214% vairāk nekā iepriekšējā epidēmiskajā sezonā (2005.-2006.gada sezonā - Ls 16 329 480 t.sk. gripas dēļ Ls 658 788). Faktiskie zaudējumi ir daudz lielāki, jo bieži darba kavējumi ir saistīti arī ar slima bērna kopšanu.

Pēc monitoringa datiem 2006.–2007.gada epidēmiskajā sezonā tika hospitalizēti 887 pacienti ar gripu (iepriekšējā sezonā 585) un 339 pacienti ar gripas komplikācijām (iepriekšējā sezonā 135), t.sk gripas pacēluma laikā (no 7. līdz 12. nedēļai) - 794 (89,5%) pacienti ar gripu un 182 (53%) pacienti ar gripas komplikācijām. Lielākais hospitalizēto pacientu skaits ar gripu novērots 8.nedēļā (207 pacienti vai 23%), bet ar gripas izraisītajām komplikācijām - 9.nedēļā (78 pacienti vai 23%).

<sup>1</sup> Centrālās statistikas pārvaldes dati: [www.csb.lv](http://www.csb.lv)

Pēc Veselības obligātās apdrošināšanas valsts aģentūras datiem AAEI, gripas un pneimoniju ārstēšanas izmaksas 2006. - 2007.gada epidēmiskajā sezonā Latvijā kopā bija Ls 5 490 763 (par 9% vairāk nekā iepriekšējā sezonā). Vairāk pieauga ārstēšanas izmaksas pacientiem, kuri slimoja ar gripu (par 137%), t.sk. ambulatoro pakalpojumu izmaksas pieauga par 35,8%, bet stacionāro pakalpojumu izmaksas - par 219,8%.

### **AAEI, gripas un pneimoniju ārstēšanas izmaksas 2006. - 2007.gada epidēmiskajā sezonā**

Slimības nosaukums	Ambulatoro pakalpojumu izmaksas, Ls	Stacionāro pakalpojumu izmaksas, Ls	Kopā, Ls
<b>AAEI (J00 - J06.9)</b>	1 451 254	1 458 092	2 909 346
<b>Gripa (J10 – J11.8)</b>	85 784	248 626	334 410
<b>Pneimonijas (J12 - J18.9)</b>	137 692	2 109 315	2 247 007
<b>Kopā</b>	1 674 730	3 816 033	5 490 763

### **Pretgripas vakcinācija un tās ietekme uz gripas epidēmisko procesu**

2006.-2007. gada epidēmiskajā sezonā valsts apmaksāja pretgripas vakcīnas 50% apmērā riska grupām (atbilstoši Pasaules Veselības organizācijas rekomendācijām): bērniem no sešu mēnešu vecuma līdz divu gadu vecumam; pieaugušajiem vecumā no 65 un vecākiem; pacientiem, kuri slimo ar hroniskām plaušu, sirds, vielmaiņas un nieru slimībām; pacientiem ar imūndeficīta sindromu; pacientiem, kuri saņem imūnsupresīvo terapiju un pacientiem līdz 18 gadu vecumam, kuri ilgstoši ārstējas ar acetilsalicilātiem.

Laika posma no 2006.gada novembra līdz 2007.gada aprīlim kopā pret gripu vakcinētas 27 214 personas t.sk. ar kompensējamām pretgripas vakcīnām - 11 185. Iepriekšējā epidēmiskajā sezonā pretgripas vakcinācijas kampaņas laikā veiktas 242 179 pretgripas vakcinācijas.

Gads	2002./03.	2003./04.	2004./05.	2005./06.	2006./07.
<b>Vakcinēto personu skaits*</b>	44106	61379	52773	306489	27214
<b>Gripas gadījumu skaits monitorīngā populācijā</b>	5318	5008	2477	2593	6687
<b>Aprēķinātais gripas gadījumu skaits Latvijā</b>	62206	59705	28676	34198	70933

\*Pēc veidlapas Nr.5 „Pārskats par iedzīvotājiem veikto imunizāciju un tuberkulīndiagnostiku” datiem par attiecīgajām sezonām (sezonā iekļauti mēneši no jūlija līdz jūnijam).

Tabulas datu statistiskā analīze, izmantojot Pīrsona (Pearson) korelācijas koeficientu norāda, ka pastāv statistiski ticama saite (negatīvā korelācija,  $r = -0,55$ ) starp pret gripu vakcinēto un saslimušo skaitu pēdējo piecu sezonu laikā, kas varētu liecināt par pretgripas vakcinācijas efektivitāti gripas izplatības samazināšanai.

**PVO rekomendējamais pretgripas vakcīnas sastāvs 2007.-2008.gada ziemas sezonai ziemeļu puslodē :**

- *A/Solomon Islands/3/2006 (H1N1)*-like virus;
- *A/Wisconsin/67/2005 (H3N2)*-like virus<sup>a</sup> ;
- *B/Malaysia/2506/2004*-like virus

Iespējamās vakcīnas sastāvdaļas:

<sup>a</sup> *A/Wisconsin/67/2005 (H3N2)* un *A/Hiroshima/52/2005*.

**Materiālu sagatavoja:** SVA Infekcijas slimību epidemioloģiskās uzraudzības daļas epidemioloģe R.Nikiforova, daļas vadītāja vietniece I.Lucenko, daļas vadītājs J.Perevoščikovs, Latvijas Infektoloģijas centra Virusoloģijas izmeklējumu laboratorijas vadītāja V.Ī.Kalniņa un Vīrusu cirkulācijas novērošanas sektora vadītāja N.Zamjatina.

Materiālā izmantoti Pasaules Veselības organizācijas un Veselības obligātās apdrošināšanas valsts aģentūras dati.

Materiāla pārpublicēšanas gadījumā atsauce uz SVA ir obligāta.

Katrs jaunais Epidemioloģijas biļetena numurs regulāri tiek ievietots SVA mājas lapā:  
<http://www.sva.gov.lv>