



Slimību profilakses un kontroles centrs

Duntes iela 22, Rīga, LV-1005, tālr. 67501590, fakss 67501591, e-pasts pasts@spkc.gov.lv

## EPIDEMIOLOĢIJAS BIĻETENS

Nr. 42 (1701)

2020. gada 5. novembrī

### Gripa un citas elpceļu infekcijas 2020.–2021. gada sezonā

#### Saturs

KOPSAVILKUMS PAR 2020. GADA 44. NEDĒĻU .....	1
GRIPA UN CITAS ELPCEĻU INFEKCIJAS AMBULATORAJĀS IESTĀDĒS.....	2
STACIONĒTIE PACIENTI GRIPAS GADĪJUMOS.....	5
GRIPAS IZRAISĪTIE NĀVES GADĪJUMI.....	6
IZGLĪTĪBAS IESTĀŽU APMEKLĒJUMS.....	7
VIRUSOLOĢIJAS DATI.....	8
GRIPA PVO EIROPAS REĢIONĀ.....	<b>ERROR! BOOKMARK NOT DEFINED.</b>
PVO GLOBĀLĀ GRIPAS UZRAUDZĪBAS TĪKLA INFORMĀCIJA .....	9
PAR GRIPAS MONITORINGU.....	11

#### KOPSAVILKUMS PAR 2020. GADA 44. NEDĒĻU

Kopš sezonas sākuma (2020. gada 40. nedēļā) Latvijā līdzīgi kā citur Eiropā gripas aktivitāte saglabājas starp-sezonu līmenī.

2020. gada 44. nedēļā informācija saņemta no 55 ģimenes ārsta praksēm (ĢĀP).

Par pacientiem, kuri vērsušies ar gripas klīniskiem simptomiem ziņoja ĢĀP Rīgā un Jūrmalā – kopā četri gadījumi jeb 4,5 gadījumi uz 100 000 iedzīvotājiem.

Pacientu vērsšanās ambulatorajās iestādēs AA EI gadījumos 44. nedēļā bija zemāka nekā parasti tiek novērots šajā laika periodā – vidēji reģistrēti 892,9 gadījumi uz 100 000 iedzīvotājiem.

Vērsšanās pneimoniju gadījumos 44. nedēļā (16,8 uz 100 000 iedz.) bija zemāka nekā pagājušajā sezonā attiecīgajā laika periodā.

No stacionārajām ārstniecības iestādēm 44. nedēļā saņemta informācija par vienu pacientu stacionētu ar gripas klīniskiem simptomiem; 40.–43. nedēļā par pacientiem gripas gadījumos slimnīcas nav ziņojušas.

Vispārējās izglītības iestādes 44. nedēļā apmeklēja 65,5% skolēnu. Zems apmeklējums izskaidrojams ar attālinātām mācībām skolēniem no 7. klases. Pirmsskolas izglītības iestādes apmeklēja 78,7% reģistrēto bērnu.

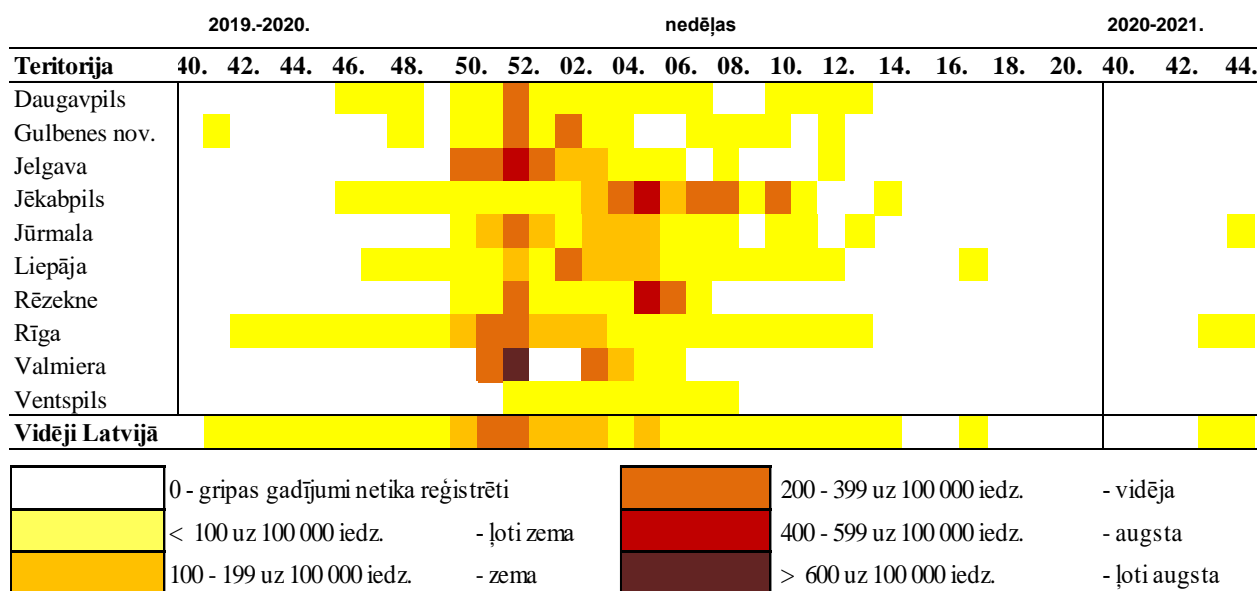
SIA „Rīgas Austrumu klīniskās universitātes slimnīca” stacionāra „Latvijas Infektoloģijas centrs” laboratorijā 40.–44. nedēļā klīniskajos paraugos gripas vīrusi nav noteikti. Noteikti citi respiratorie vīrusi: rinovīrusi, adenvīrusi, cilvēka metapneimovīrusi, bokavīruss, enterovīruss

PVO Eiropas reģionā 2020. gada 43. nedēļā gripas aktivitāte saglabājās starp-sezonu līmenī. Tika ziņots par sporādiskiem laboratoriski apstiprinātiem gripas gadījumiem primārajā veselības aprūpē. Par stacionētiem pacientiem ar laboratoriski apstiprinātu gripu kopš sezonas sākuma netika ziņots.

## GRIPA UN CITAS ELPCĒĻU INFEKCIJAS AMBULATORAJĀS IESTĀDĒS

### Gripas intensitāte administratīvajās teritorijās 2019.–2020. un 2020.–2021. gada sezonā

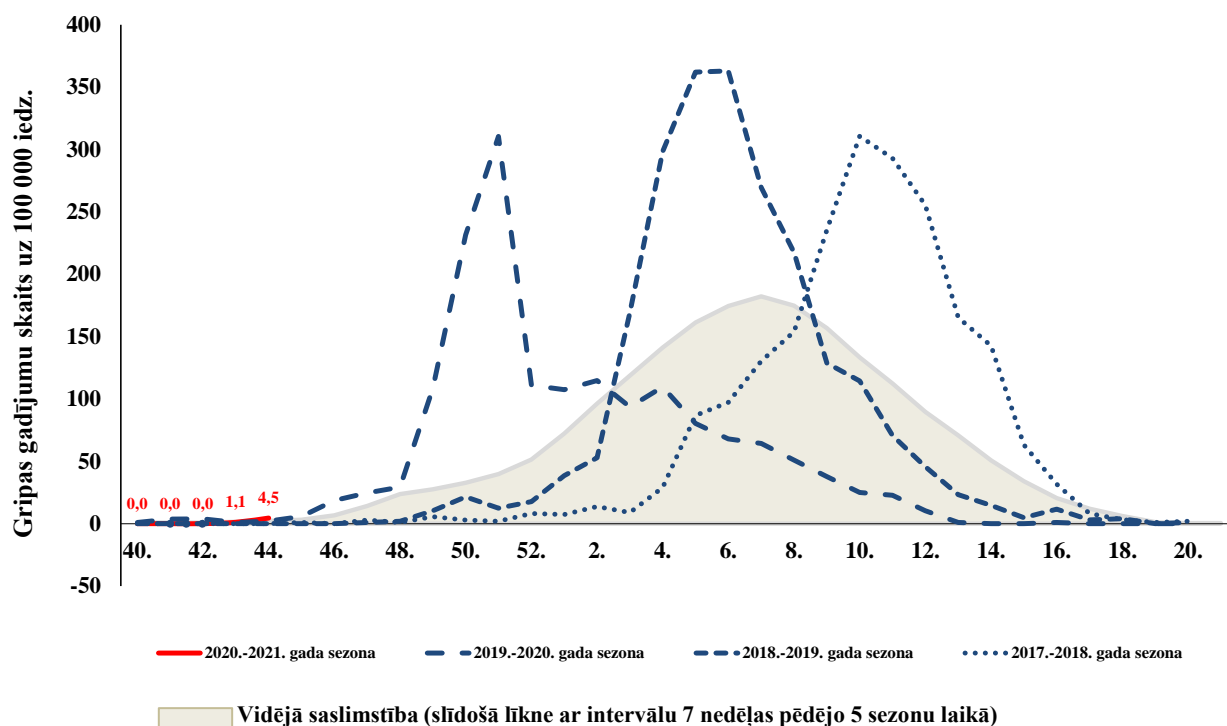
2020. gada 44. nedēļā ĢĀP ziņoja par četriem klīniski apstiprinātiem gripas gadījumiem - divi gadījumi Rīgā un divi Jūrmalā. Par laboratoriski apstiprinātiem gripas gadījumiem netika ziņots.



### Gripas intensitāte 2020.–2021. gada un iepriekšējās sezonās

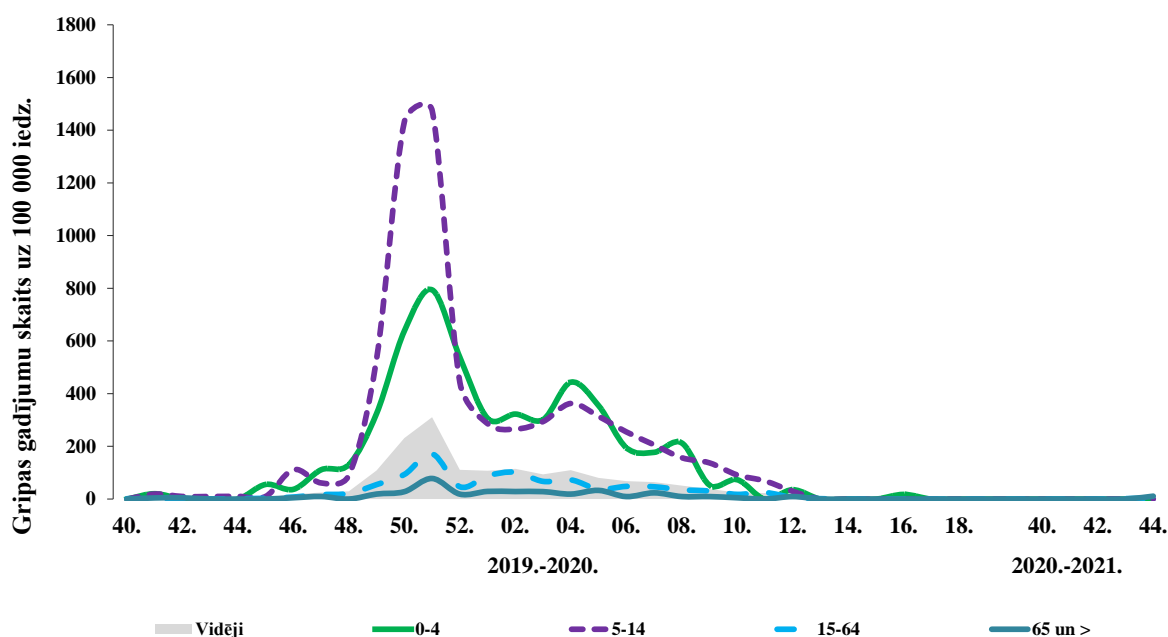
Gripas aktivitāte saglabājas starp-sezonas līmenī. 2020. gada 44. nedēļā reģistrēti četri klīniski noteikti gripas gadījumi, kas veido vidēji 4,5 gadījumus uz 100 000 iedzīvotājiem.

Iepriekšējās 2019.–2020. gada sezonas 40.–44. nedēļā tika reģistrēti vairāki laboratoriski un klīniski apstiprinātie gripas gadījumi un epidēmijas sākums bija novērots 2019. gada 49. nedēļā.



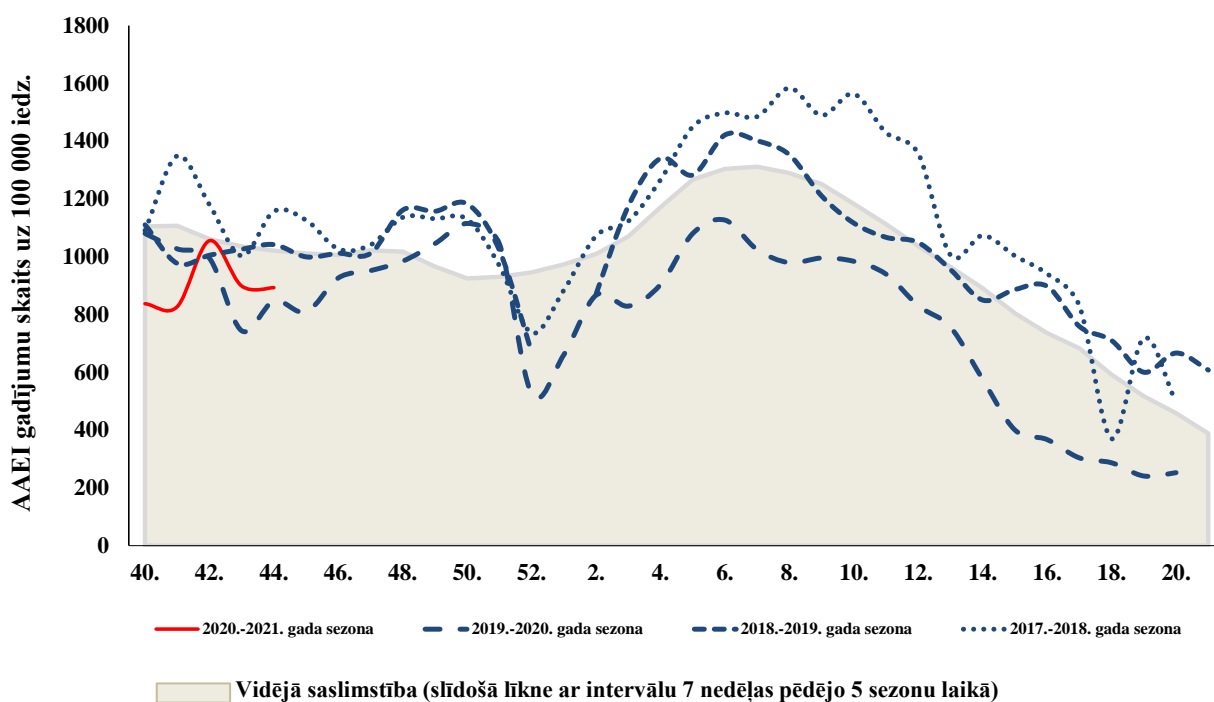
### Gripas intensitāte atsevišķās vecuma grupās 2019.–2020. un 2020.–2021. gada sezonā

2020. gada 44. nedēļā ģimenes ārstu praksēs reģistrēti četri klīniski apstiprinātie gripas gadījumi – divi 15-64 un divi 65+ gadu vecuma grupā (pacienti laboratoriski netika izmeklēti).



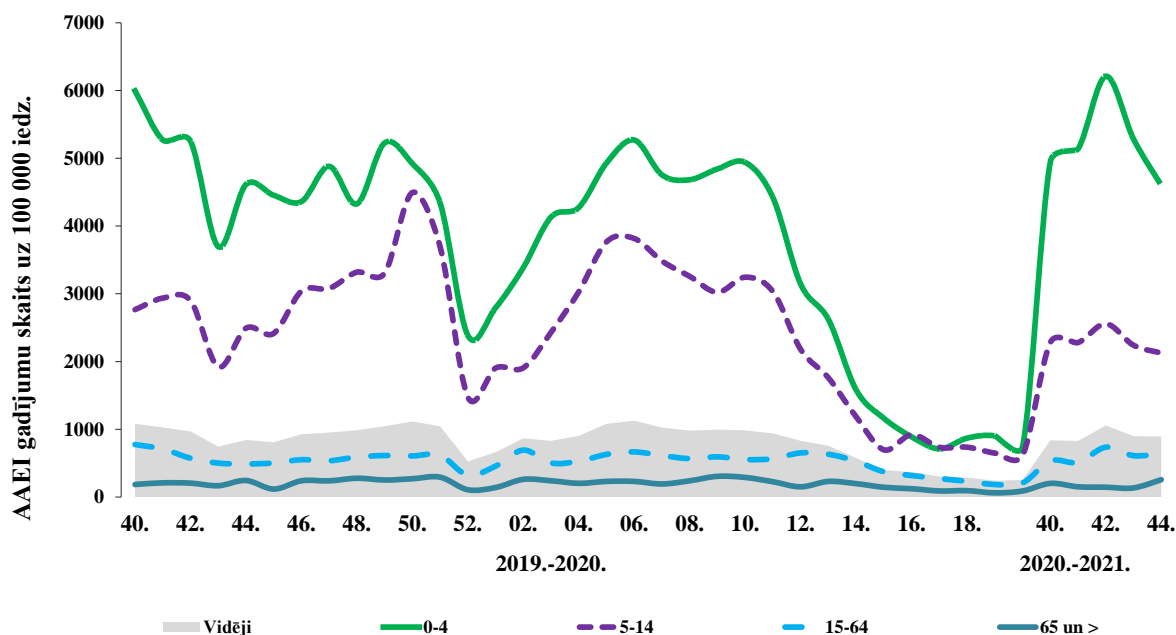
### AAEI intensitāte 2020.–2021. gadā un iepriekšējās sezonās

2020. gada 44. nedēļā ambulatorajās ārstniecības iestādēs AAEI gadījumos vērsušies 798 pacienti jeb 892,9 gadījumi uz 100 000 iedzīvotājiem (43. nedēļā – 897,2 gadījumi uz 100 000 iedzīvotājiem). Saslimstība ar AAEI pirmajās monitoringa nedēļās šajā sezonā bija nedaudz zemāka nekā iepriekšējās sezonās.



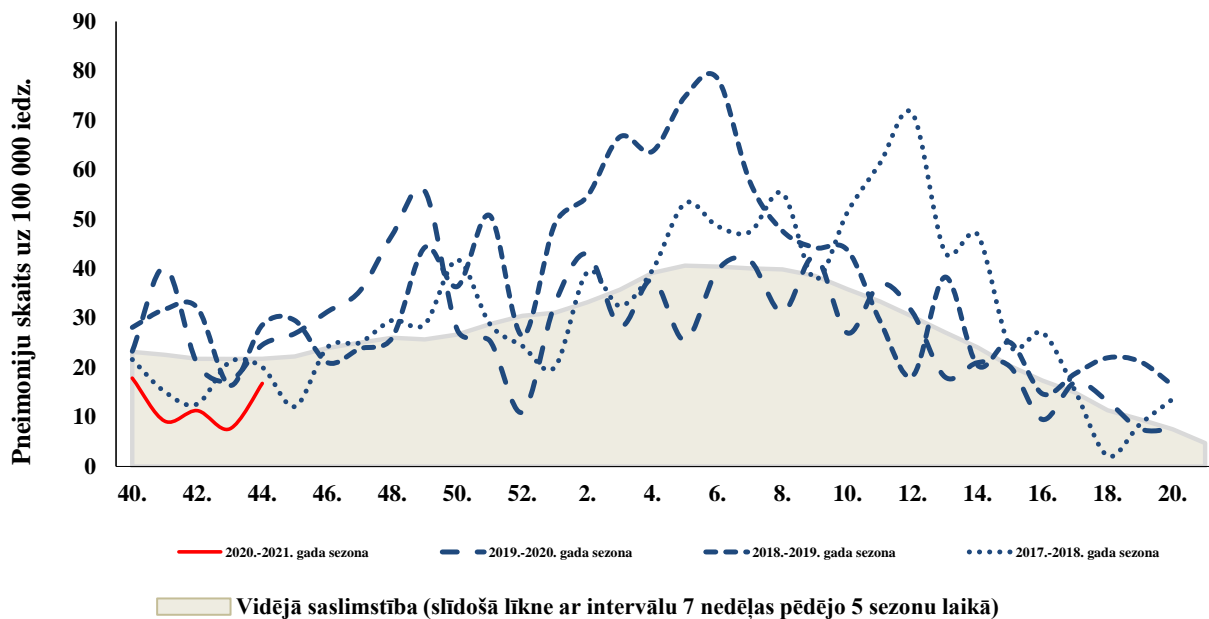
### AAEI intensitāte atsevišķās vecuma grupās 2019.–2020. un 2020.–2021. gada sezonā

2020. gada 44. nedēļā vēršanās ĢĀP ar AAEI samazinājās bērnu vecuma grupās. Augstākā saslimstība ar akūtām augšējo elpceļu infekcijām, līdzīgi kā iepriekšējās sezonās, tiek novērota bērniem 0–4 gadu vecuma grupā.



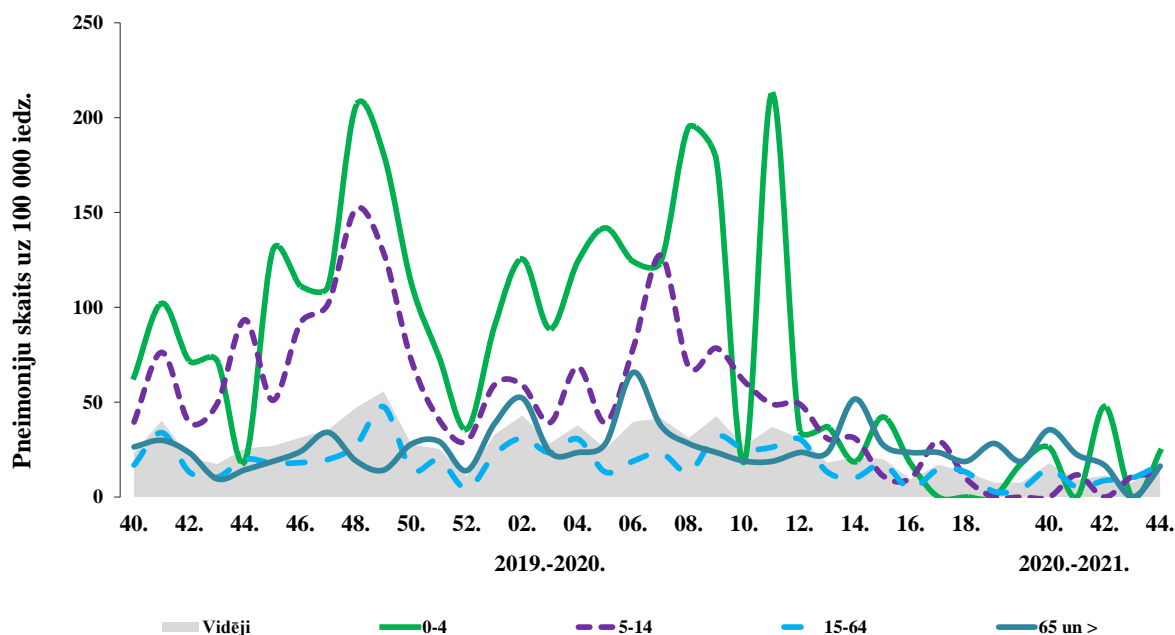
### Pneimoniju intensitāte 2020.–2021. gada un iepriekšējās sezonās

Pneimoniju gadījumos ambulatorajās iestādēs 44. nedēļā vēršoties 15 pacienti jeb 16,8 gadījumi uz 100 000 iedzīvotājiem (43. nedēļā – 7 pacienti jeb 7,6 gadījumi uz 100 000 iedz.). Vidējā intensitāte ir ievērojami zemākā nekā iepriekšējās sezonās.



### *Pneimoniju intensitāte vecuma grupās 2019.–2020. un 2020.–2021. gada sezonā*

2020. gada 44. nedēļā vērsšanās ambulatorajās iestādēs pneimoniju gadījumos nedaudz palielinājās. Intensitāte sezonas laikā pa nedēļām mainās ar ievērojamām svārstībām, īpaši bērnu vecuma grupās.

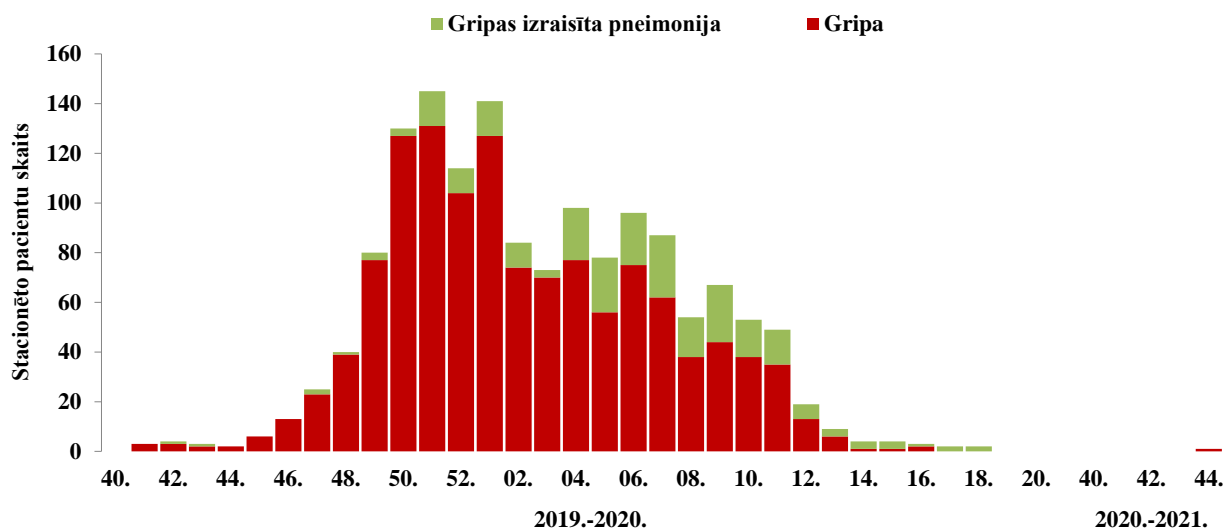


### **STACIONĒTIE PACIENTI GRIPAS GADĪJUMOS**

#### *Stacionētie pacienti 2019.–2020. un 2020.–2021. gada sezonā*

2020. gada 44. nedēļā par vienu stacionētu gripas pacientu ziņoja Rīgas slimnīca.

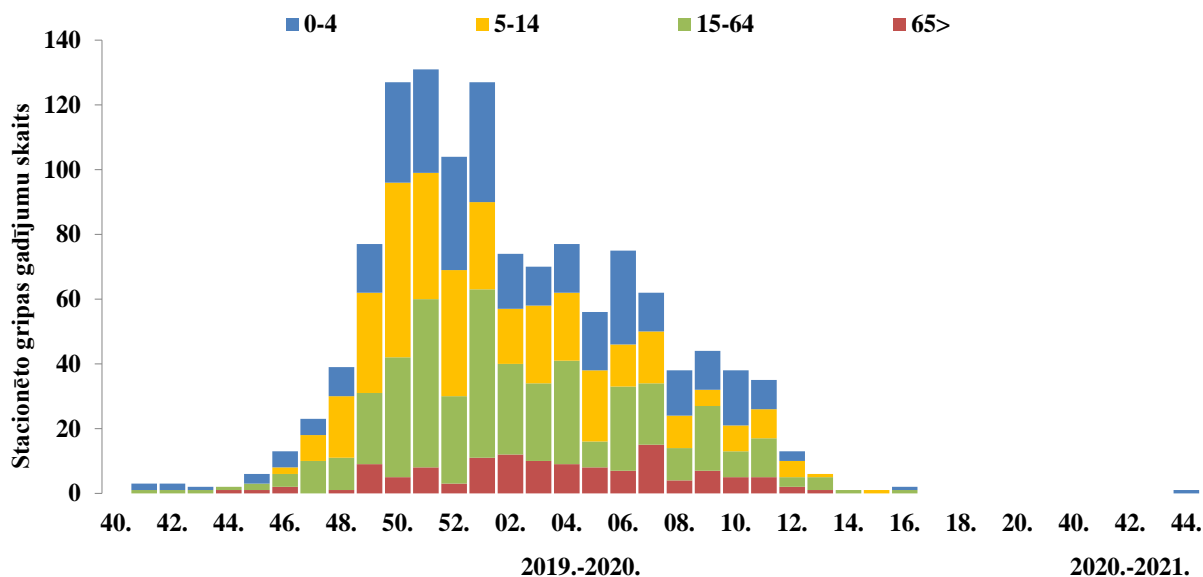
Pagājušajā 2019.–2020. gada sezonā kopā stacionēti 1 249 pacienti ar diagnozi *gripa* un 239 pacienti ar diagnozi *gripas izraisīta pneimonija*, kas bija ievērojami mazāk nekā iepriekšējā 2018.–2019. gada sezonā (attiecīgi 1 669 gripas un 707 gripas izraisītas pneimonijas gadījumi).



#### *Stacionētie pacienti ar diagnozi gripa pa vecuma grupām*

2020. gada 44. nedēļā hospitalizēts viens gripas pacients vecuma grupā 0-4 gadi.

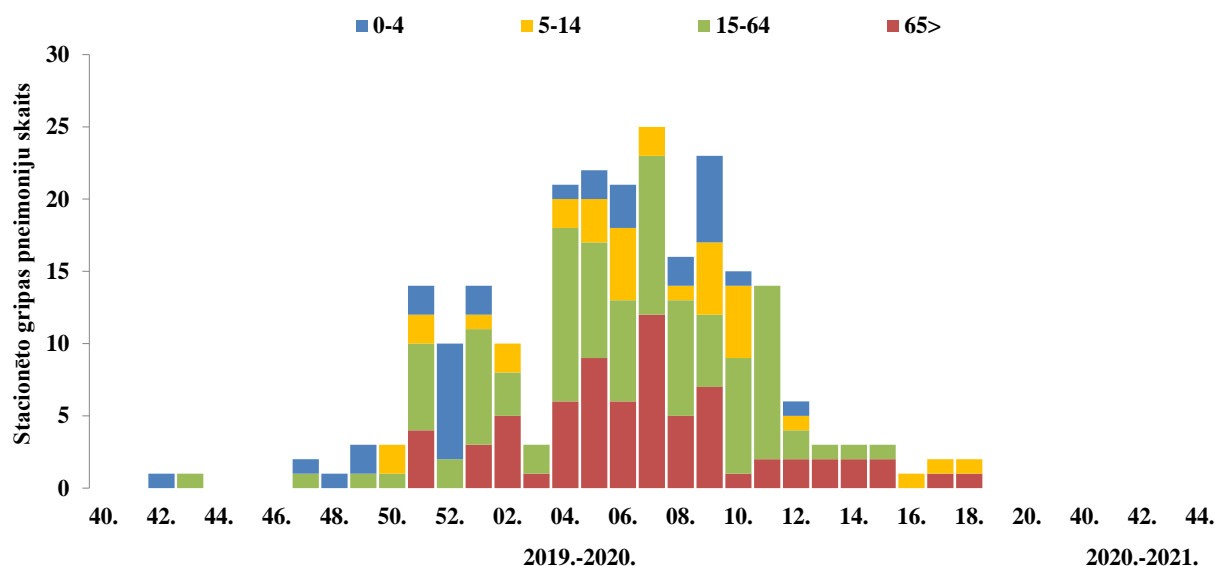
2019.–2020. gada sezonā no stacionētiem pacientiem ar diagnozi *gripa* 57% pacienti bija bērni 0–4 gadu un 5–14 gadu vecumā un 10% pacienti 65+ gadu vecuma grupā.



### *Stacionētie pacienti ar diagnozi gripas izraisīta pneimonija pa vecuma grupām*

Kopš sezonas sākuma (2020. gada 40. nedēļa) par pacientiem stacionētiem ar gripas pneimoniju slimnīcas nav ziņojušas.

Pagājušajā 2019.–2020. gada sezonā no pacientiem stacionētiem ar diagnozi *gripas izraisītā pneimonija* 43% bija pacienti 15–64 gadu vecuma grupā, 29% pacienti bija 65+ gadu vecuma grupā un 28% bija bērni vecumā līdz 14 gadiem. Lielākais stacionēto skaits, jeb 53% no kopējā stacionēto pacientu skaita, reģistrēts epidēmijas otrajā pusē 2020. gada 04.–09. nedēļā.

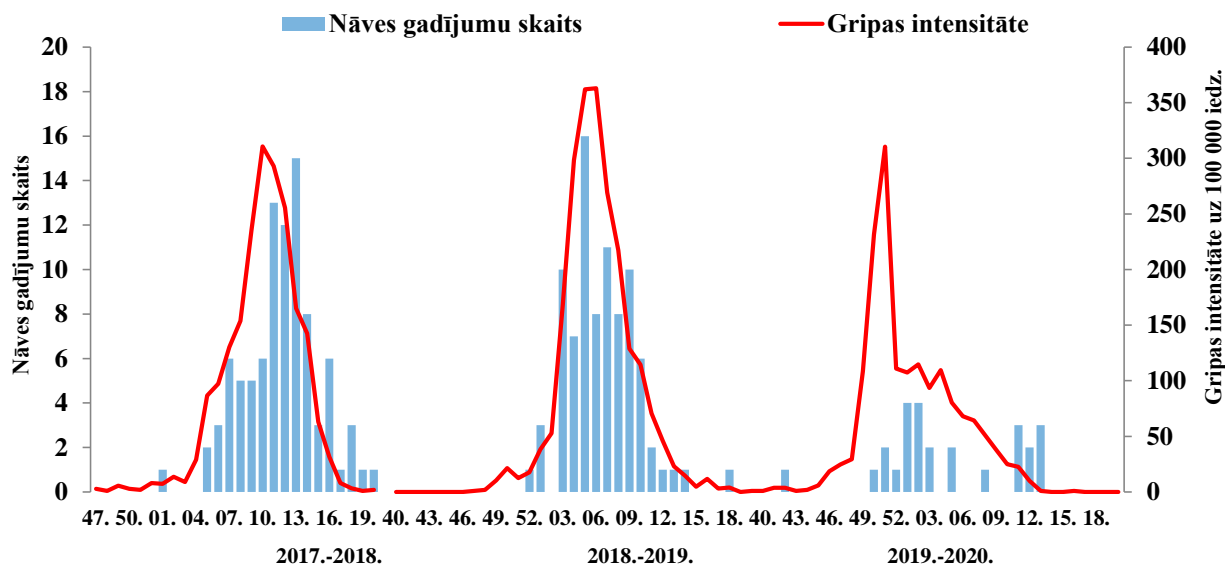


### GRIPAS IZRAISĪTIE NĀVES GADĪJUMI

2019.–2020. gada sezonā Slimību profilakses un kontroles centrs (SPKC) apkopojis informāciju par 26 letāliem gadījumiem. Iepriekšējā 2018.–2019. gada sezonā tika reģistrēti 86 nāves gadījumi un 2017.–2018. gada sezonā 91 nāves gadījums.

Vislielākais īpatsvars mirušo vidū 2019.–2020. gada sezonā bija pacienti vecumā virs 70 gadiem – 19 jeb 73% (2018.–2019. gada sezonā vecāki par 70 gadiem bija 45 (52%) un 2017.–2018. gada sezonā – 55 (60%).

## Gripas intensitāte un reģistrētie nāves gadījumi iepriekšējās sezonās



## VISPĀRĒJĀS UN PIRMSSKOLAS IZGLĪTĪBAS IESTĀŽU APMEKLĒJUMS

Vispārējās izglītības iestādes 44. nedēļā apmeklēja 65,5% skolēnu; skolēniem no 7. klases mācības notika attālināti (43. nedēļā skolās bija brīvdienas, 42. nedēļā apmeklēja 85,1% skolēnu, kas ir mazāk par vidējiem rādītājiem iepriekšējās sezonās šajā laika periodā (92%).

Monitoringa pilsētas /nedēļas	Apmeklējumu īpatsvars no reģistrēto skolēnu skaita (%)										
	Daugavpils	Gulbenes novads	Jelgava	Jēkabpils	Jūrmala	Liepāja	Rēzekne	Rīga	Valmiera	Ventspils	Vidēji
40.	80,5	92,5	7,5	84,4	92,0	92,6	98,1	91,3	97,8	94,6	<b>83,8</b>
41.	86,8	94,7	6,6	91,4	93,9	91,3	97,6	86,0	95,4	93,4	<b>87,7</b>
42.	90,6	93,7	7,5	81,2	94,2	74,5	92,2	86,1	84,8	95,6	<b>85,1</b>
43.	Brīvdienas										
44.	54,4	50,3	5,2	72,3	93,6	60,1	49,2	57,5	97,6	97,0	<b>65,5</b>
Salīdzinājumā ar 42. nedēļu (±)	-36,2	-43,4	-2,4	-8,9	-0,5	-14,4	-43,0	-28,6	12,8	1,4	-19,6

Pirmsskolas izglītības iestādēs 44. nedēļā apmeklēja 78,7% reģistrēto bērnu (43. nedēļā – 70,2%).

Monitoringa pilsētas /nedēļas	Apmeklējumu īpatsvars no reģistrēto bērnu skaita (%)										
	Daugavpils	Gulbenes novads	Jelgava	Jēkabpils	Jūrmala	Liepāja	Rēzekne	Rīga	Valmiera	Ventspils	Vidēji
40.	80,5	86,0	77,4	71,1	68,3	82,8	79,1	51,7	77,9	83,7	<b>71,5</b>
41.	83,7	88,6	87,7	73,3	52,6	78,5	91,1	80,7	79,7	80,4	<b>78,7</b>
42.	83,5	69,3	78,2	69,2	72,2	82,5	88,8	77,3	80,1	76,9	<b>77,9</b>
43.	79,5	60,5	72,0	57,9	65,9	71,7	86,8	70,5	65,4	66,5	<b>70,2</b>
44.	84,7	86,8	84,0	69,9	66,6	77,4	95,7	77,5	69,7	79,9	<b>78,7</b>
Salīdzinājumā ar 43. nedēļu (±)	5,2	26,3	11,9	12,0	0,7	5,7	8,9	7,0	4,3	13,4	8,6

## VIRUSOLOĢIJAS DATI

SIA „Rīgas Austrumu klīniskās universitātes slimnīca” stacionāra „Latvijas Infektoloģijas centrs” (LIC) laboratorijā<sup>1</sup> kopš sezonas sākuma (2020. gada 40. nedēļa) izmeklēti 232 pacientu klīniskie paraugi. Gripas vīrusi nav noteikti.

Noteikti rinovīrusi, adenovīrusi, cilvēka metapneimovīrusi, viens bokavīruss un viens enterovīruss. Gripas vīrusi klīniskajos paraugos 40.–44. nedēļā nav noteikti.

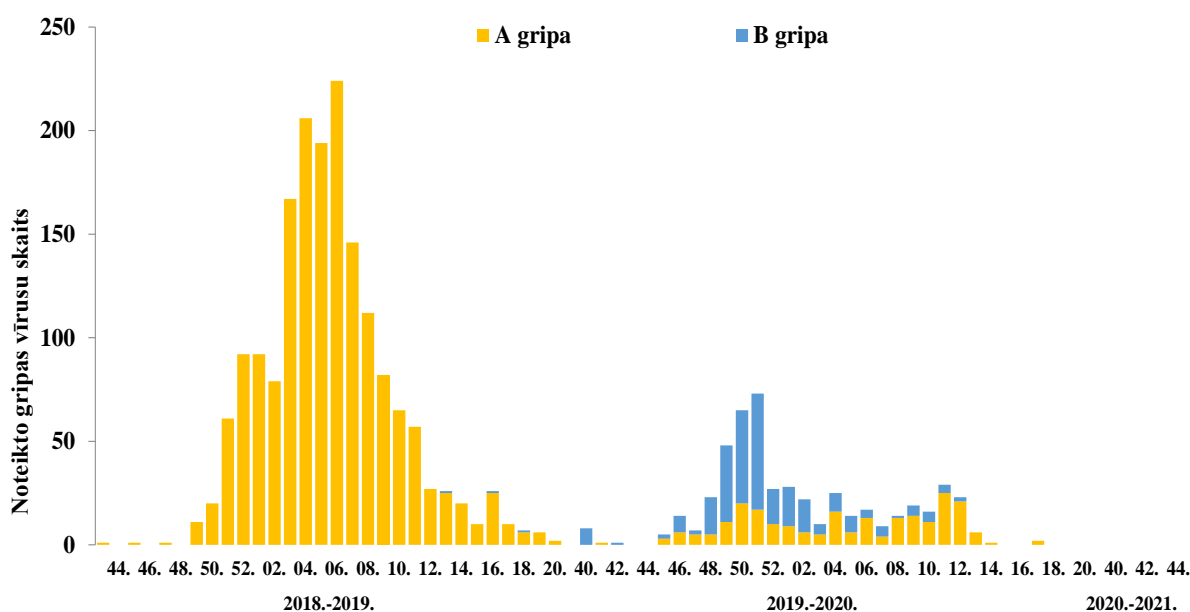
Nedēļas	Izmeklēto paraugu skaits	A gripa	B gripa	Paragripa I	Paragripa II	Paragripa III	Paragripa IV	RSV	Adenovīrusi	Rinovīrusi	hMPV	Bokavīrusi	Koronavīrusi	Enterovīrusi	Positīvo paraugu skaits	Positīvo paraugu īpatsvars (%)	Gripas pozitīvo paraugu īpatsvars (%)	RSV pozitīvo īpatsvars (%)
40.	8								1		1				2	25,0	0,0	0,0
41.	31								1	4	1				6	19,4	0,0	0,0
42.	32								1	2		1			4	12,5	0,0	0,0
43.	69								3	7	1				11	15,9	0,0	0,0
44.	92								5	6	1			1	13	14,1	0,0	0,0
Kopā	232	0	0	0	0	0	0	0	11	19	4	1	0	1	36	15,5	0,0	0,0

### Gripas vīrusu cirkulācija iepriekšējās sezonās un 2020.–2021. gada sezonā

Kopš sezonas sākuma LIC laboratorijā (NRL) klīniskajos paraugos gripas vīrusi nav noteikti.

Pagājušajā 2019.–2020. gada sezonā izmeklēti 2 777 klīniskie paraugi, noteikti 507 gripas vīrusi: 230 (45%) *A tipa* un 277 (55%) *B tipa* gripas vīrusi.

Atšķirībā no iepriekšējās 2018.–2019. sezonas, kad galvenokārt izplatījās *A tipa* gripa un tikai sezonas beigās bija noteikti daži *B tipa* gripas vīrusi, 2019.–2020. gada sezonā cirkulēja dažādi sezonālās *B tipa* un *A tipa* gripas vīrusu apakštipi.



<sup>1</sup> <https://www.aslimnica.lv/lv/saturs/nacionala-mikrobiologijas-references-laboratorija>



## **Gripas izplatība PVO Eiropas reģionā 2020. gada 43. nedēļā<sup>2</sup>**

Gripas aktivitāte PVO Eiropas reģionā saglabājās starp-sezonu līmenī.

Gripas vīrusi sporādiski tika atklāti paraugos no personām ar elpceļu infekcijām primārajā veselības aprūpē. No uzraudzības tīklā izmeklētajiem 236 paraugiem vienā noteikts *A tipa* un divos *B tipa* gripas vīruss.

Par stacionētiem pacientiem ar laboratoriski apstiprinātu gripu 43. nedēļā netika ziņots.

Kopš sezonas sākuma no 29 718 izmeklētajiem ārpus tīkla (slimnīcas, aprūpes centri un citas iestādes) paraugiem 30 bija pozitīvi uz gripas vīrusiem, 18 (60%) bija *A tipa* un 12 (40%) *B tipa*, nenosakot līniju. No deviņiem *A tipa* gripas vīrusiem septiņiem bija noteikts *A(H3)* un diviem *A(H1)pdm09* apakštips.

Jaunā koronavīrusa (COVID-19) izraisītā pandēmija ir ietekmējusi veselības aprūpes iestāžu darbu un testēšanas iespējas, kas negatīvi ietekmējusi ziņošanu par gripas epidemioloģisko un virusoloģisko situāciju reģionā iepriekšējā 2019.–2020. gada sezonā. COVID-19 pandēmijas laikā valstu iesniegtie dati par gripu, īpaši sezonālītātes rādītāji, būs jāinterpretē ar piesardzību.

### **Kvalitatīvie indikatori.**

Par intensitātes indikatoru 2020. gada 42. nedēļā ziņoja 27 valstis, t.sk. 24 atzīmēja bāzes līmeni, trīs (Azerbaidžāna, Beļģija un Slovākija) – zemu intensitāti.

Par ģeogrāfisku izplatību informēja 27 valstis, t.sk. 22 valstīs gripas aktivitāte netika novērota un četras valstis (Azerbaidžāna, Portugāle, Lielbritānija (Skotija) un Slovākija) ziņoja par sporādisku gripas izplatību un viena (Beļģija) ziņoja par plašu izplatību.

**Piezīme:** Jāņem vērā, ja visi kontrolpunktos savāktie paraugi, kas attiecīgajā periodā pārbaudīti uz gripas vīrusiem, bija negatīvi, kvalitatīvie rādītāji, kas raksturo intensitāti un ģeogrāfisko izplatību, jāinterpretē attiecīgi kā *bāzes līmenis* vai *nav aktivitātes*, jo šajā gadījumā intensitātes un izplatības pieaugums nav saistīts ar gripas infekciju.

## **PVO GLOBĀLĀ GRIPAS UZRAUDZĪBAS TĪKLA INFORMĀCIJA 12.10.2020<sup>3</sup>.**

- Pašreizējie gripas uzraudzības dati ir jāinterpretē piesardzīgi, jo notiekošā COVID-19 pandēmija dažādos apmēros ir ietekmējusi pacientu iestāžu apmeklējumu, ārstniecības personāla darbu, kā arī testēšanas prioritātes un iespējas dalībvalstīs. Dažādie dalībvalstu īstenotie higiēnas un fiziskās distancēšanās pasākumi, lai samazinātu *SARS-CoV-2* vīrusa pārnesanu, visticamāk, ir ietekmējuši gripas vīrusa pārnesanas samazināšanos.

- Visā pasaulē gripas aktivitāte saglabājās zemākā līmenī, nekā bija prognozēts šajā gada laikā, lai gan dažās valstīs tika ziņots par paaugstinātu pozitīvo paraugu skaitu. Dienvidu puslodes mērenā klimata zonās gripas sezona saglabājās zema vai zemāka par bāzes līmeni. Neskatoties uz lielu vai pat dažās dienvidu puslodes valstīs pieaugušo izmeklējumu skaitu uz gripas vīrusiem, tika ziņots par ļoti nedaudziem gripas pozitīvajiem paraugiem.

- Ziemeļu puslodes mērenajā zonā gripas aktivitāte saglabājās starpsezonu līmenī.

- Karību jūras reģiona un Centrālamerikas valstīs nav ziņots par gripas aktivitāti. Smaga akūtas elpceļu infekcijas (SARI) aktivitāte, iespējams, COVID-19 dēļ, samazinājās lielākajā daļā ziņotāju valstu.

- Tropu Dienvidamerikā, Āfrikā un Āzijas dienvidos valstis ziņoja par sporādiskiem gripas gadījumiem vai gripas aktivitāte netika novērota.

- Dienvidu Austrum Āzijā ziņots par pastiprinātu gripas vīrusu noteikšanu Kambodžā un Laosas Tautas Demokrātiskajā Republikā (PDR).

<sup>2</sup> <http://flunewseurope.org/>

<sup>3</sup> [https://www.who.int/influenza/surveillance\\_monitoring/updates/latest\\_update\\_GIP\\_surveillance/en/](https://www.who.int/influenza/surveillance_monitoring/updates/latest_update_GIP_surveillance/en/)

- Visā pasaulē no ļoti neliela noteikto vīrusu skaita visvairāk bija sezonālās *A tipa* gripas (*H3N2*) vīrusi.

Nacionālie gripas centri (NIC) un citas nacionālās gripas laboratorijas no 57 valstīm, apgabaliem vai teritorijām ziņoja *FluNet*<sup>4</sup> par laika periodu no 2020. gada 14. septembra līdz 2020. gada 27. septembrim (dati uz 2020. gada 9. oktobri).

PVO GISRS laboratorijas šajā laika posmā pārbaudīja vairāk nekā 50 521 paraugu – 99 paraugi bija pozitīvi uz gripas vīrusiem, no kuriem 60 (60,6%) tipi bija *A tipa* gripa un 39 (39,4%) *B tipa* gripa. No *A tipa* gripas vīrusiem visi 50 (100%) bija raksturoti kā *A(H3N2)*. No raksturotajiem *B tipa* gripas vīrusiem 5 (22,7%) piederēja *B-Yamagata* līnijai un 17 (77,3%) *B-Victoria* līnijai.

COVID-19 pandēmijas laikā PVO mudina valstis turpināt regulāru gripas uzraudzību, pārbaudīt paraugus no gripas uzraudzības vietām gan gripas, gan *SARS-CoV-2* vīrusa noteikšanai, kur pieejami resursi, un savlaicīgi ziņot par šo informāciju izveidotajām reģionālajām un globālajām platformām (COVID-19 uzraudzības darbības apsvērumus, izmantojot GISRS vadlīnijas)

### Par jaunā koronavīrusa *SARS-CoV-2* uzliesmojumu

Turpinās akūtas elpceļu infekcijas plaša ģeogrāfiskā izplatīšanās, ko izraisījis jauns koronavīruss, kas pirmo reizi tika noteikts 2019. gada decembrī Ķīnas pilsētā Uhaņā. Aktuālā informācija par *2019-nCoV* izplatību Pasaules Veselības organizācijas un Eiropas Slimību profilakses un kontroles centra interneta vietnēs:

PVO: <https://www.who.int/emergencies/diseases/novel-coronavirus-2019> ;

ECDC: <https://www.ecdc.europa.eu/lv/novel-coronavirus-china>.

**2020. gada 24.–27. februārī Ženēvā, Šveicē notika PVO Konsultatīvā sanāksme par gripas vakcīnas sastāvu 2020.–2021. gada sezonai Ziemeļu puslodē.**

Vakcīnās, kas tiek ražotas izmantojot olas, jābūt šādiem komponentiem:

- *A/Guangdong-Maonan/SWL1536/2019(H1N1)pdm09* līdzīgs vīruss (6B.1A5A grupa);
- *A/HonKong/2671/2019 (H3N2)* līdzīgs vīruss (grupa 3C.2a1b + T135K-B);
- *B/Washington/02/2019(B/Victoria* līnija) līdzīgs vīruss (grupa 1A\_Δ3B); un
- *B/Phuket/3073/2013 (B/Yamagata* līnija) līdzīgs vīruss (grupa 3).

Vakcīnās, kas tiek ražotas izmantojot šūnas vai rekombinantās vakcīnās, jāiekļauj:

- *A/Hawaii/70/2019 (H1N1)pdm09* līdzīgs vīruss (6B.1A5A grupa);
- *A/Hong Kong/45/2019(H3N2)* līdzīgs vīruss (grupa 3C.2a1b + T135K-B);
- *B/Washington/02/2019 (B/Victoria* līnija) līdzīgs vīruss (grupa 1A\_Δ3B); un
- *B/Phuket/3073/2013 (B/Yamagata* līnija) līdzīgs vīruss (grupa 3).

Abu trīs-vērtīgo vakcīnu sastāvā kā *B tipa* vīrusa sastāvdaļa jāiekļauj *B/Victoria* līnijas *B/Washington/02/2019* līdzīgs vīruss. Pilns ziņojums par 2020. gada 28. februāra lēmumu ir pieejams PVO interneta vietnē<sup>5</sup>.

**Saskaņā ar PVO 2020. gada 25. septembra publicētajiem ieteikumiem, 2021. gada dienviņu puslodes gripas sezonā izmantojamo gripas vakcīnu sastāvā jāiekļauj:**

Vakcīnās, kas tiek ražotas izmantojot olas, jābūt šādiem komponentiem:

- *A/Victoria/2570/2019(H1N1)pdm09* -līdzīgs vīruss;
- *A/Hongkongas/2671/2019(H3N2)* tipa vīruss;
- *B/Washington/02/2019(B/Victoria līnijas)*- līdzīgs vīruss; un
- *B/Phuket/3073/2013(B/Yamagata līnijas)*- līdzīgs vīruss.

<sup>4</sup> [https://www.who.int/influenza/gisrs\\_laboratory/flunet/en/](https://www.who.int/influenza/gisrs_laboratory/flunet/en/)

<sup>5</sup> [https://www.who.int/influenza/vaccines/virus/recommendations/2020-21\\_north/en/](https://www.who.int/influenza/vaccines/virus/recommendations/2020-21_north/en/)

Vakcīnās, kas tiek ražotas izmantojot šūnas vai rekombinantās vakcīnās, jāiekļauj:

- *A/Wisconsin/588/2019(H1N1)pdm09* -līdzīgs vīruss;
- *A/Hongkongas/45/2019 (H3N2)* -līdzīgs vīruss;
- *B/Washington/02/2019(B/Viktorijas līnija)* -līdzīgais vīruss; un
- *B/Phuket/3073/2013(B/Yamagata līnijas)* -līdzīgs vīruss.

Trīsvērtīgo vakcīnu sastāvā, kas paredzētas 2021. gada dienviņu puslodes gripas sezonā, *B tipa* gripas vīrusa komponentam jābūt *B/Washington/02/2019* -līdzīgam *B/Victoria* līnijas vīrusam. Pilns ziņojums publicēts Pasaules Veselības organizācijas interneta vietnē.<sup>6</sup>

## PAR GRIPAS MONITORINGU

2020.–2021. gada sezonā monitoringā ir iesaistītas 57 ģimenes ārstu prakses (ĢĀP) desmit administratīvajās teritorijās – Liepāja, Ventspils (Kurzeme), Daugavpils, Rēzekne (Latgale), Jūrmala (Pierīga), Valmiera, Gulbene (Vidzeme), Jēkabpils, Jelgava (Zemgale) un Rīga. Kopējais reģistrēto pacientu skaits - 92 025 jeb 4,7 % no Latvijas iedzīvotāju populācijas. ĢĀP katru nedēļu sniedz datus par pacientu skaitu, kas vērsušies pēc medicīniskās palīdzības ārsta praksē gripas, AAEI un pneimoniju gadījumos, norādot pacientu skaitu pa vecuma grupām: 0-4, 5-14, 15-64 un 65un> gadi. Pēc ĢĀP sniegtās informācijas tiek aprēķināta gripas izplatība pa teritorijām un tās intensitāte, t.sk. pa vecuma grupām.

Lai novērtētu sezonālās gripas epidēmijas smagumu, katru sezonu monitoringā tika iesaistītas 11 slimnīcas visās administratīvajās teritorijās, šajā sezonā 10 slimnīcas deviņās pilsētās (izņemot Gulbeni). Kopējais nodaļu skaits monitoringā iekļautajās slimnīcās – 123, gultas vietu skaits – 2 719. Slimnīcas katru nedēļu informē par pacientiem stacionāriem gripas un gripas pneimonijas gadījumos, norādot pacientu skaitu pa vecuma grupām: 0-4, 5-14, 15-64 un 65un> gadi.

Lai novērtētu izglītības iestāžu apmeklējumu, šajā sezonā monitoringā ir iesaistītas 30 vispārējās izglītības iestādes ar kopējo reģistrēto skolēnu skaitu 20 129 un 33 pirmsskolas izglītības iestādes ar reģistrēto bērnu skaitu 6 252. Izglītības iestādes sniedz iknedēļas datus par skolēnu un bērnu apmeklējumu skaitu ceturtdienās.

Virusoloģijas dati par cirkulējošiem elpceļu vīrusiem tiek saņemti no SIA „Rīgas Austrumu klīniskās universitātes slimnīca” (RAKUS) Nacionālās references laboratorijas (NRL). Pārskatā tiek iekļauta informācija par izmeklēto klīnisko paraugu skaitu, kas tiek izmeklēti NRL ar polimerāzes ķēdes reakcijas (RL-PĶR) un Multiplex metodi elpceļu vīrusu noteikšanai. NRL paraugi tiek saņemti no Rīgas stacionārajām iestādēm, kā arī no reģionālajām slimnīcām un ambulatorajām iestādēm. Katru sezonu 10-12 ģimenes ārstu prakses Rīgā tiek iesaistītas klīnisko paraugu vākšanā. SPKC Rīgas Infekcijas slimību profilakses un pretepidēmijas pasākumu nodaļas speciālisti paraugus nogādā uz laboratoriju, kur tos izmeklē uz gripas vīrusiem ar PĶR un negatīvos paraugus testē ar Multiplex metodi.

**Materiālu sagatavoja:** SLIMĪBU PROFILAKSES UN KONTROLES CENTRA Infekcijas slimību riska analīzes un profilakses departamenta Infekcijas slimību uzraudzības un imunizācijas nodaļas epidemioloģe Raina Nikiforova.

2020.–2021. gada AAEI un gripas monitoringa 2020. gada 44. nedēļā datus sniedza:

- 55 ģimenes ārsta prakses (reģistrēto pacientu skaits 92 025 jeb 4,8% no Latvijas iedzīvotāju skaita)
- 10 stacionārās ārstniecības iestādes
- 30 vispārējās izglītības iestādes (43. nedēļā bija brīvdienas)
- 33 pirmsskolas izglītības iestādes

Izmantoti SIA Rīgas Austrumu klīniskās universitātes slimnīcas (RAKUS) Nacionālās references laboratorijas dati.

**Pateicamies visiem monitoringa dalībniekiem par savlaicīgi un precīzi sniegtu informāciju.**

Datu pārpublicēšana un citēšana – atsauce uz Slimību profilakses un kontroles centra “Epidemioloģijas biļetenu” ir obligāta.

<sup>6</sup> [https://www.who.int/influenza/vaccines/virus/recommendations/2021\\_south/en/](https://www.who.int/influenza/vaccines/virus/recommendations/2021_south/en/)