



Slimību profilakses un kontroles centrs

Duntes iela 22, Rīga, LV-1005, tālr. 67501590, fakss 67501591, e-pasts pasts@spkc.gov.lv

## EPIDEMIOLOĢIJAS BIĻETENS

Nr. 43 (1702)

2020. gada 13. novembrī

### Gripa un citas elpceļu infekcijas 2020.–2021. gada sezonā

#### Saturs

KOPSAVILKUMS PAR 2020. GADA 45. NEDĒĻU .....	1
GRIPA UN CITAS ELPCEĻU INFEKCIJAS AMBULATORAJĀS IESTĀDĒS.....	2
STACIONĒTIE PACIENTI GRIPAS GADĪJUMOS .....	5
GRIPAS IZRAISĪTIE NĀVES GADĪJUMI .....	6
IZGLĪTĪBAS IESTĀŽU APMEKLĒJUMS.....	7
VIRUSOLOĢIJAS DATI.....	8
GRIPA PVO EIROPAS REĢIONĀ.....	<b>ERROR! BOOKMARK NOT DEFINED.</b>
PVO GLOBĀLĀ GRIPAS UZRAUDZĪBAS TĪKLA INFORMĀCIJA .....	9
PAR GRIPAS MONITORINGU.....	11

#### KOPSAVILKUMS PAR 2020. GADA 45. NEDĒĻU

Kopš sezonas sākuma (2020. gada 40. nedēļā) Latvijā līdzīgi kā citur Eiropā gripas aktivitāte saglabājas starp-sezonu līmenī.

2020. gada 45. nedēļā informācija saņemta no 57 ģimenes ārsta praksēm (ĢĀP).

Par vienu pacientu ar gripas klīniskiem simptomiem ziņoja ĢĀP Rīgā (vidējā intensitāte 45. nedēļā Latvijā 1,1 gadījums uz 100 000 iedzīvotājiem).

Pacientu vēršanās ambulatorajās iestādēs AA EI gadījumos 45. nedēļā bija zemāka nekā parasti tiek novērots šajā laika periodā – vidēji reģistrēti 882,4 gadījumi uz 100 000 iedzīvotājiem (44. nedēļā - 892,9 gadījumi uz 100 000 iedzīvotājiem).

Vēršanās pneimoniju gadījumos 45. nedēļā (19,6 uz 100 000 iedz.) arī bija zemāka nekā pagājušajās sezonās attiecīgajā laika periodā.

Stacionāras ārstniecības iestādes 45. nedēļā par pacientiem gripas gadījumos nav ziņojušas (44. nedēļā Rīgas slimnīca informēja par vienu pacientu stacionētu ar gripas klīniskiem simptomiem).

Vispārējās izglītības iestādes 44. nedēļā apmeklēja 64,9% skolēnu. Zems apmeklējums izskaidrojams ar attālinātām mācībām skolēniem no 7. klases. Pirmsskolas izglītības iestādes apmeklēja 75,5% reģistrēto bērnu.

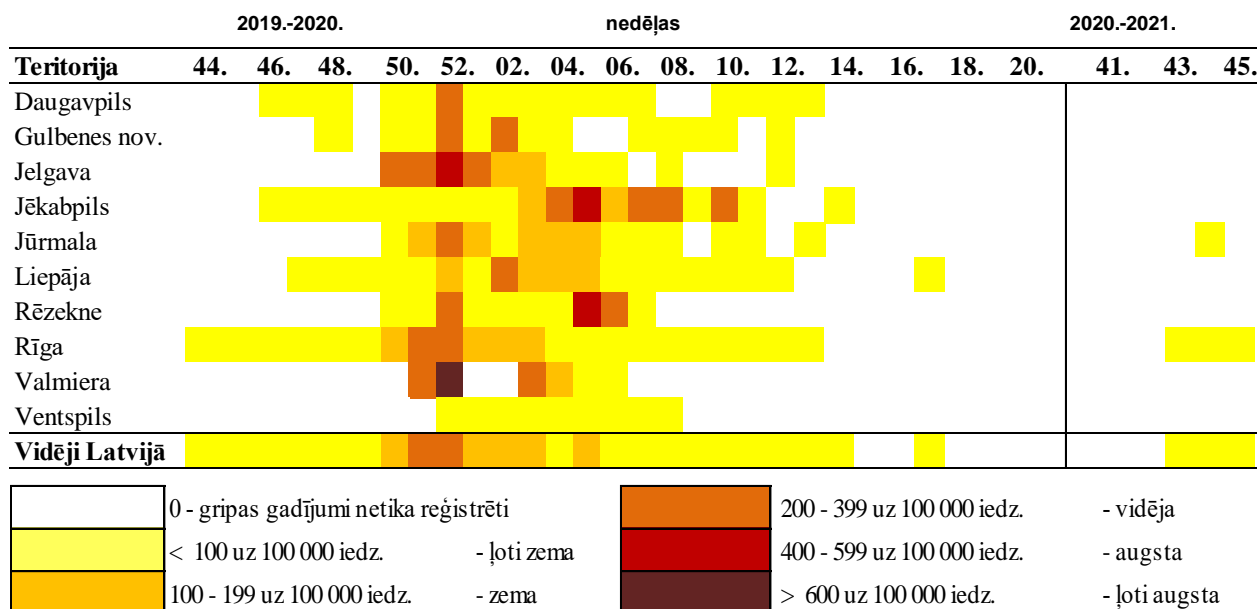
SIA „Rīgas Austrumu klīniskās universitātes slimnīca” stacionāra „Latvijas Infektoloģijas centrs” laboratorijā 40.–45. nedēļā klīniskajos paraugos gripas vīrusi nav noteikti. Noteikti citi respiratorie vīrusi: rinovīrusi, adenvīrusi, cilvēka metapneimovīrusi, bokavīruss, enterovīruss

PVO Eiropas reģionā 2020. gada 44. nedēļā gripas aktivitāte saglabājās starp-sezonu līmenī. Tika ziņots par sporādiskiem laboratoriski apstiprinātiem gripas gadījumiem primārajā veselības aprūpē. Par stacionētiem pacientiem ar laboratoriski apstiprinātu gripu kopš sezonas sākuma netika ziņots.

## GRIPA UN CITAS ELPCĒĻU INFEKCIJAS AMBULATORAJĀS IESTĀDĒS

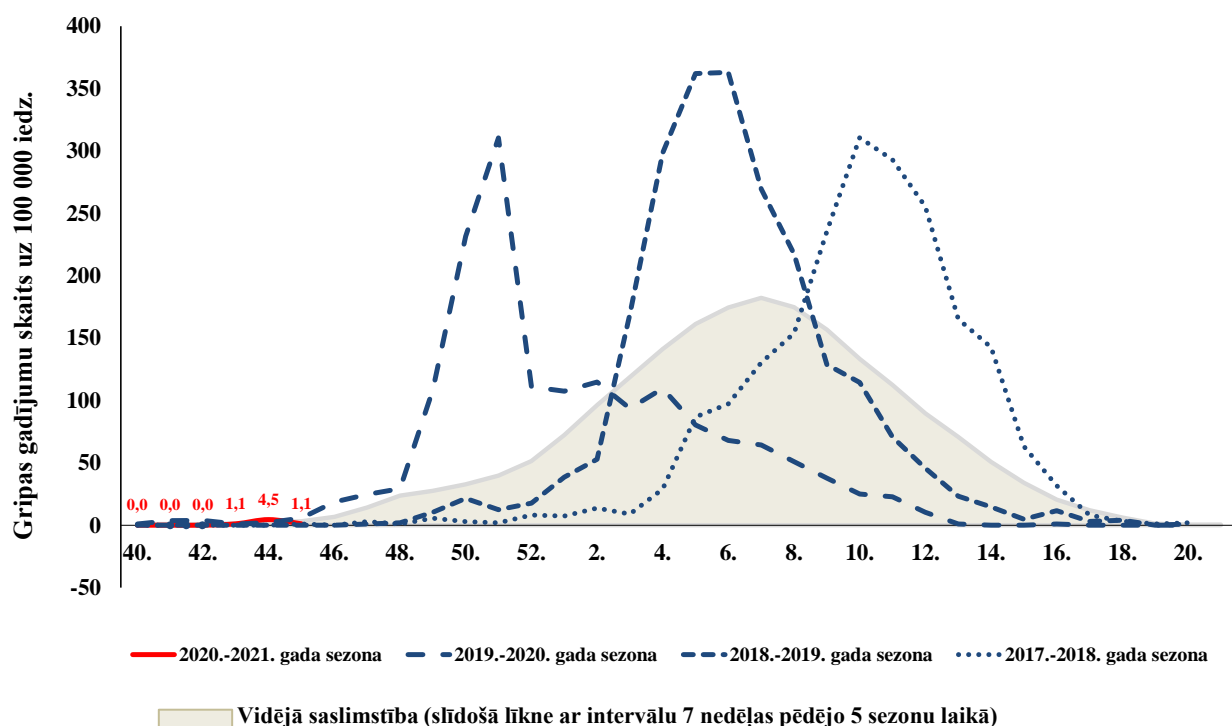
### Gripas intensitāte administratīvajās teritorijās 2019.–2020. un 2020.–2021. gada sezonā

2020. gada 45. nedēļā ĢĀP ziņoja par vienu klīniski apstiprinātu gripas gadījumu Rīgā, 44. nedēļā bija reģistrēti divi gadījumi Rīgā un divi Jūrmalā. Par laboratoriski apstiprinātiem gripas gadījumiem netika ziņots.



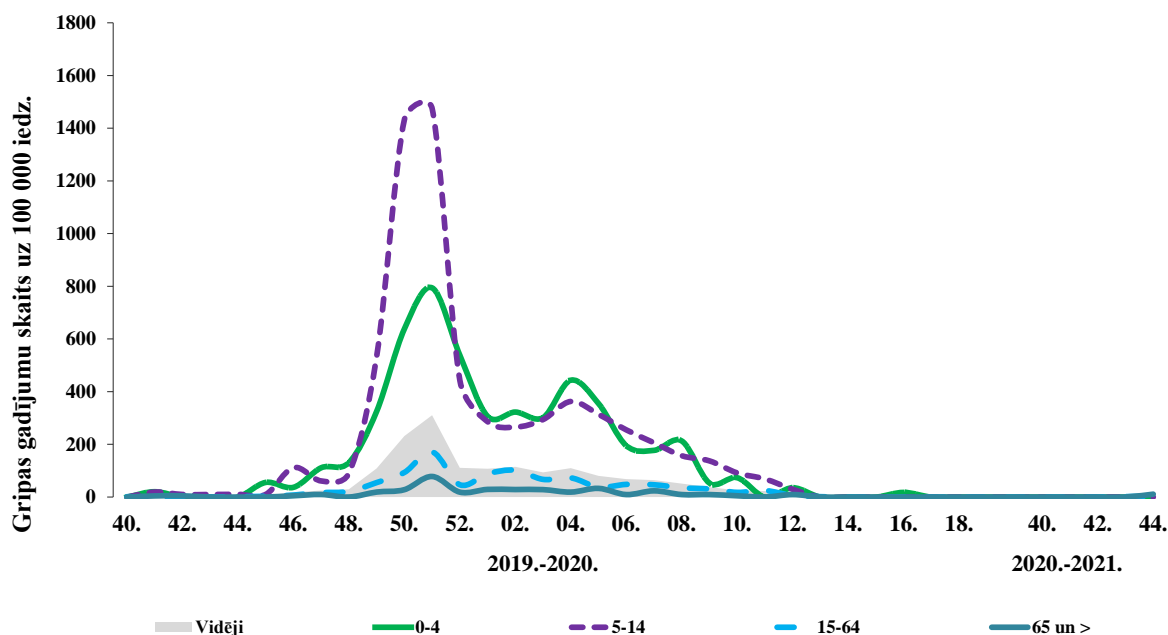
### Gripas intensitāte 2020.–2021. gada un iepriekšējās sezonās

Gripas aktivitāte saglabājas starp-sezonas līmenī. 2020. gada 45. nedēļā reģistrēts viens un 44. nedēļā četri klīniski apstiprināti gripas gadījumi, attiecīgi, 1,1 un 4,5 gadījumi uz 100 000 iedzīvotājiem.



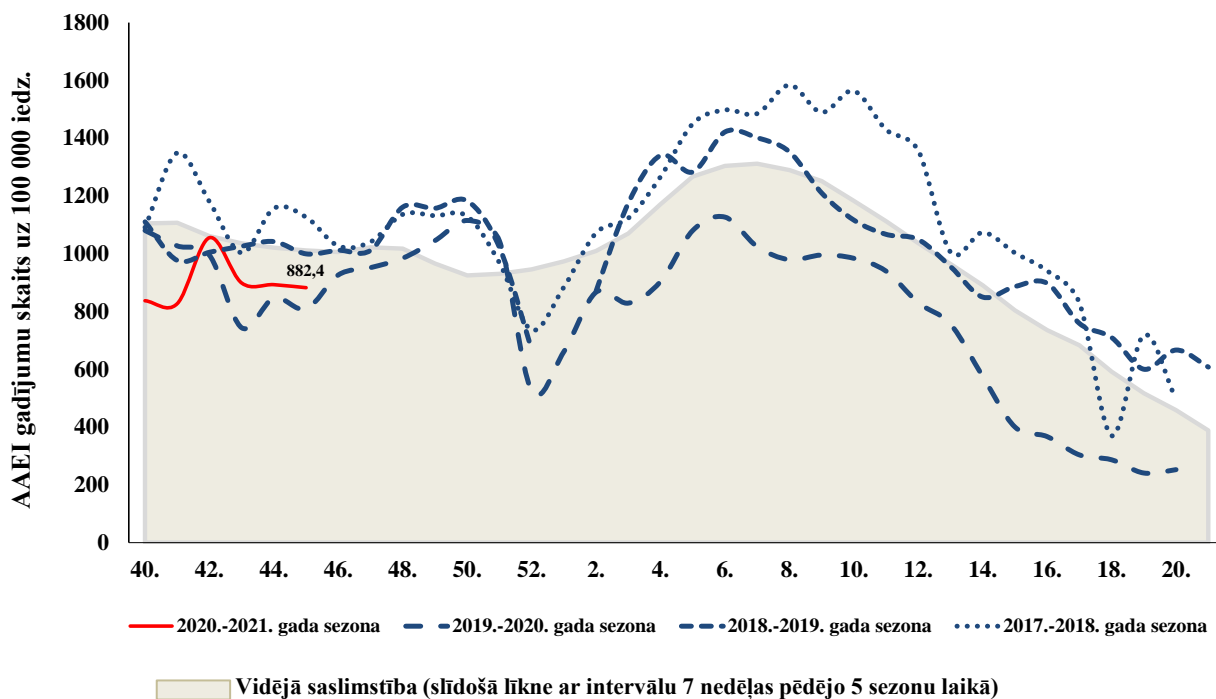
### Gripas intensitāte atsevišķās vecuma grupās 2019.–2020. un 2020.–2021. gada sezonā

2020. gada 45. nedēļā ģimenes ārstu praksēs reģistrēts viens gripas gadījums 65+ gadu vecuma grupā.



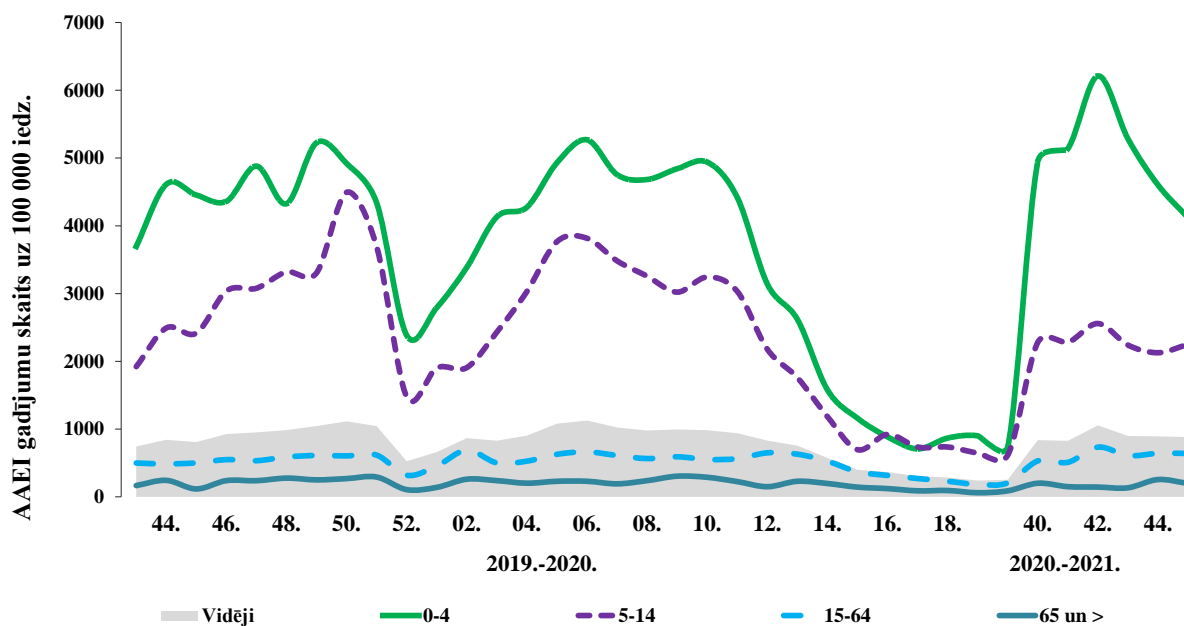
### AAEI intensitāte 2020.–2021. gadā un iepriekšējās sezonās

2020. gada 44. nedēļā ambulatorajās ārstniecības iestādēs AA EI gadījumos vērsušies 812 pacienti jeb 882,4 gadījumi uz 100 000 iedzīvotājiem (44. nedēļā – 892,9 gadījumi uz 100 000 iedzīvotājiem). Saslimstība ar AA EI šajā sezonā 43.- 45. nedēļā bija zemāka nekā iepriekšējo piecu sezonu vidēji.



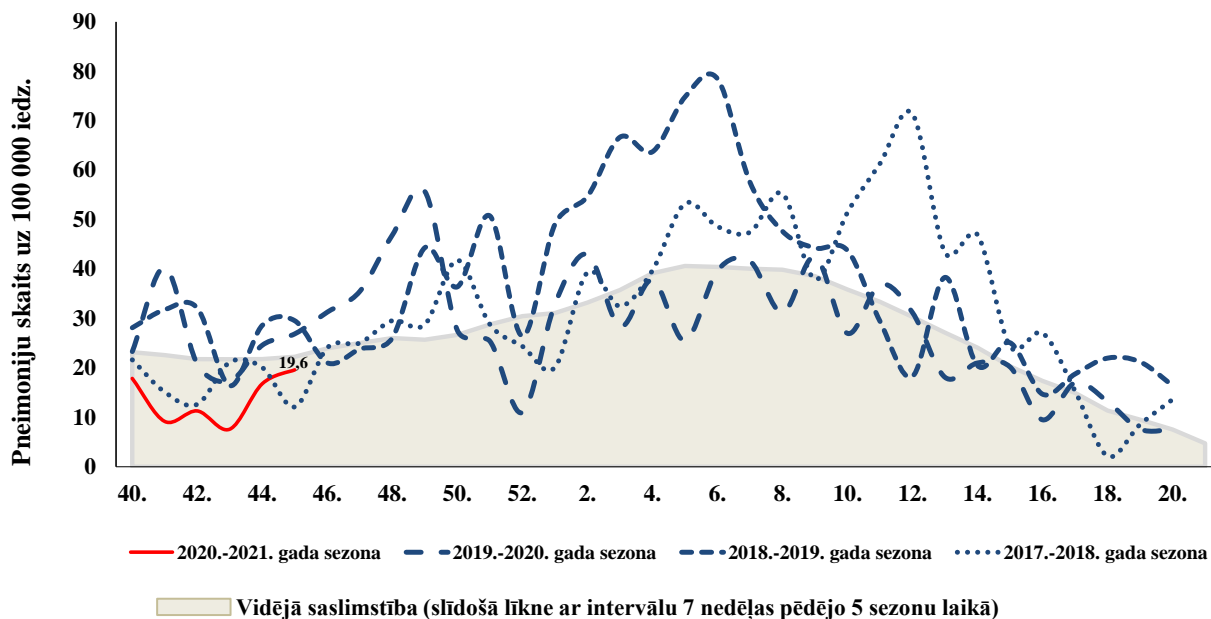
### AAEI intensitāte atsevišķās vecuma grupās 2019.–2020. un 2020.–2021. gada sezonā

2020. gada 45. nedēļā vēršanās ĢĀP ar AAEI samazinājās 0–4 gadu vecuma grupā. Augstākā saslimstība ar akūtām augšējo elpceļu infekcijām, līdzīgi kā iepriekšējās sezonās, tiek novērota bērniem.



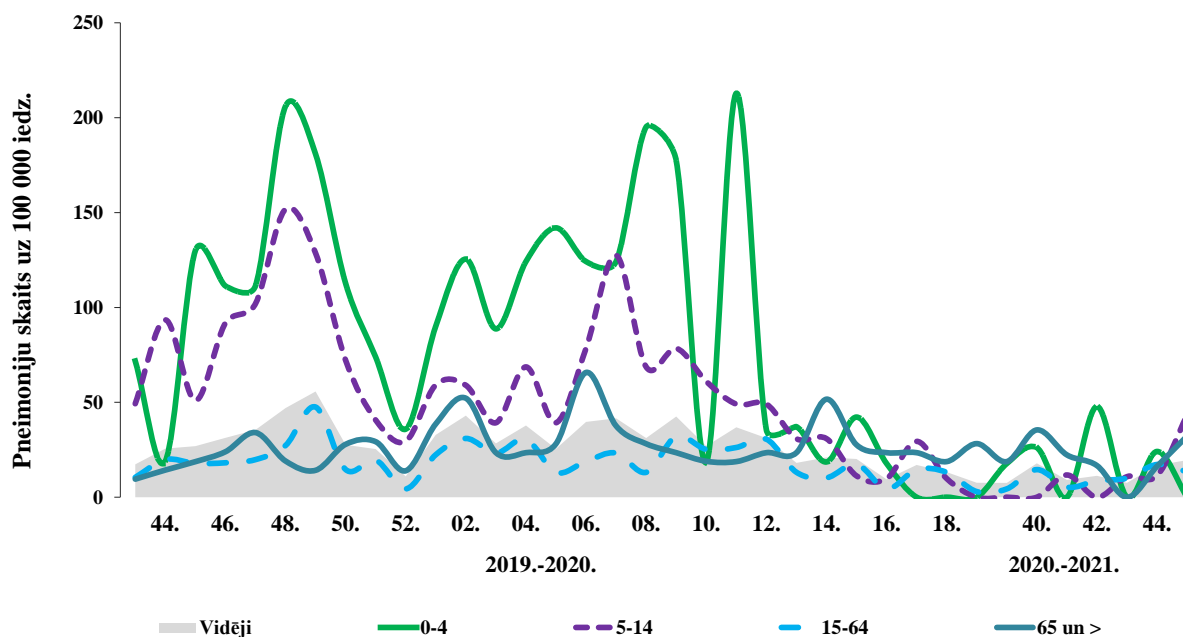
### Pneimoniju intensitāte 2020.–2021. gada un iepriekšējās sezonās

Pneimoniju gadījumos ambulatorajās iestādēs 45. nedēļā vēršoties 18 pacienti jeb 19,6 gadījumi uz 100 000 iedzīvotājiem (44. nedēļā – 15 pacienti jeb 16,8 gadījumi uz 100 000 iedz.). Vidējā intensitāte ir ievērojami zemākā nekā iepriekšējās sezonās.



### *Pneimoniju intensitāte vecuma grupās 2019.–2020. un 2020.–2021. gada sezonā*

2020. gada 45. nedēļā vērsšanās ambulatorajās iestādēs pneimoniju gadījumos nedaudz palielinājās 5-14 un 65 un > vecuma grupā. Intensitāte sezonas laikā pa nedēļām mainās ar ievērojamām svārstībām, īpaši bērnu vecuma grupās.

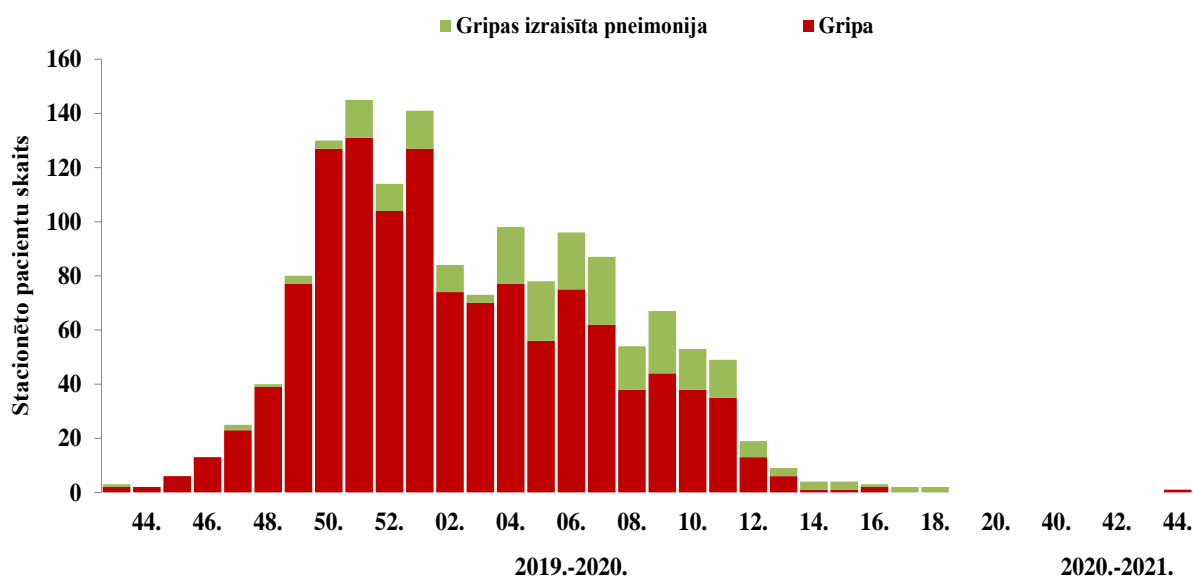


### STACIONĒTIE PACIENTI GRIPAS GADĪJUMOS

#### *Stacionārie pacienti 2019.–2020. un 2020.–2021. gada sezonā*

2020. gada 44. nedēļā par vienu stacionētu gripas pacientu ziņoja Rīgas slimnīca.

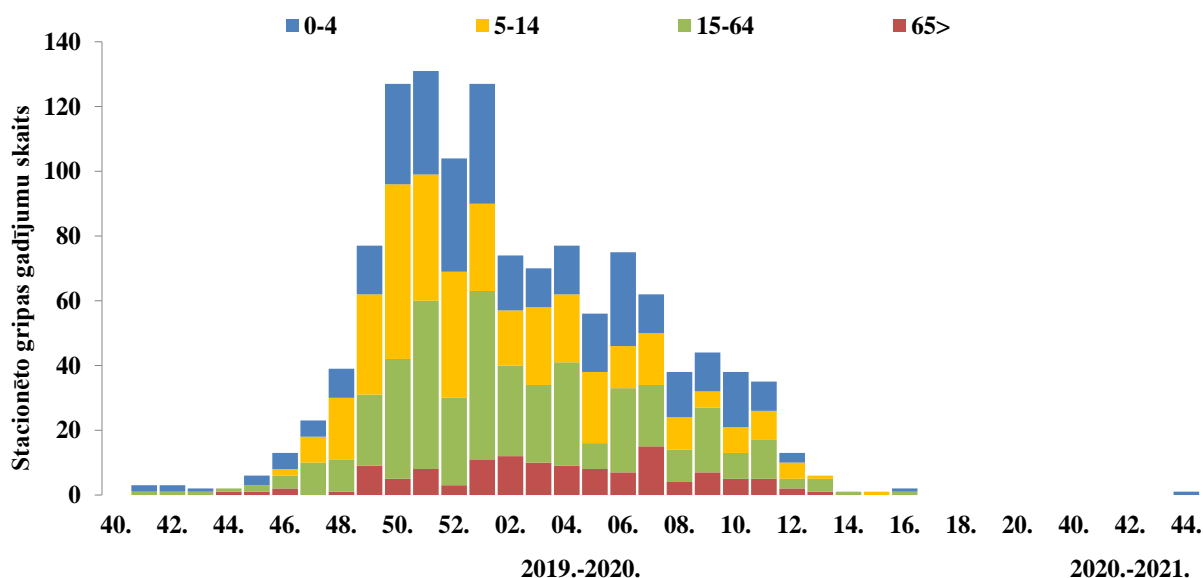
Pagājušajā 2019.–2020. gada sezonā kopā stacionēti 1 249 pacienti ar diagnozi *gripa* un 239 pacienti ar diagnozi *gripas izraisīta pneimonija*.



#### *Stacionēti pacienti ar diagnozi gripa pa vecuma grupām*

2020. gada 45. nedēļā par stacionētiem pacientiem slimnīcas nav ziņojušas, 44. nedēļā bija hospitalizēts viens gripas pacients vecuma grupā 0-4 gadi.

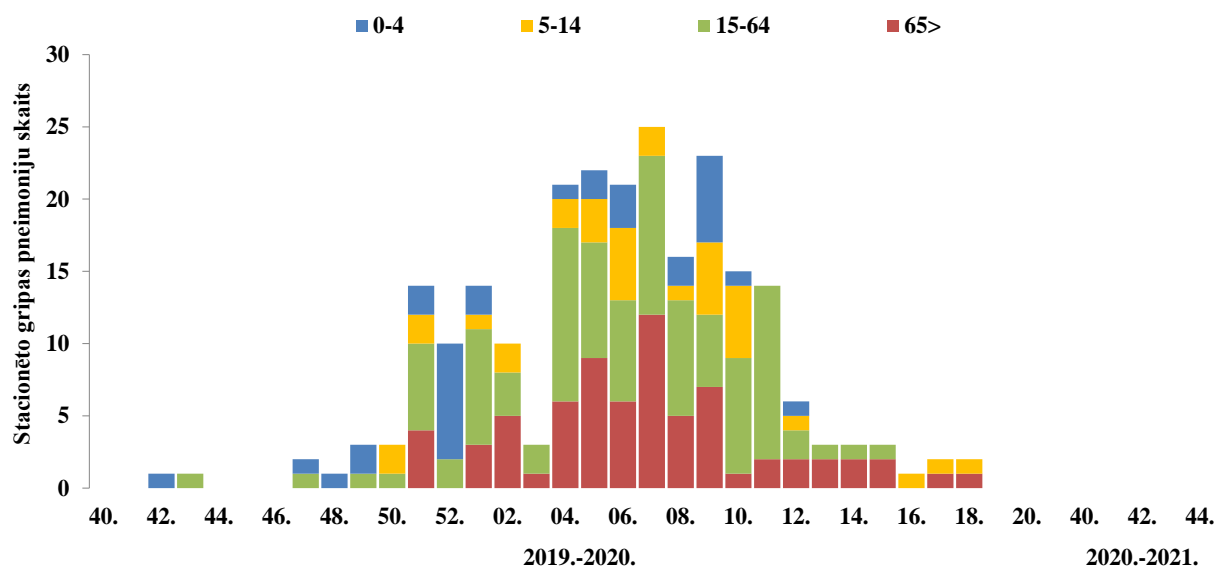
2019.–2020. gada sezonā 57% no pacientiem stacionētiem ar diagnozi *gripa* bija bērni 0–4 gadu un 5–14 gadu vecumā un 10% pacienti 65+ gadu vecuma grupā.



#### *Stacionētie pacienti ar diagnozi gripas izraisīta pneimonija pa vecuma grupām*

Kopš sezonas sākuma (2020. gada 40. nedēļa) par pacientiem stacionētiem ar gripas pneimoniju slimnīcas nav ziņojušas.

Pagājušajā 2019.–2020. gada sezonā no pacientiem stacionētiem ar diagnozi *gripas izraisītā pneimonija* 43% bija pacienti 15–64 gadu vecuma grupā, 29% pacienti bija 65+ gadu vecuma grupā un 28% bija bērni vecumā līdz 14 gadiem.

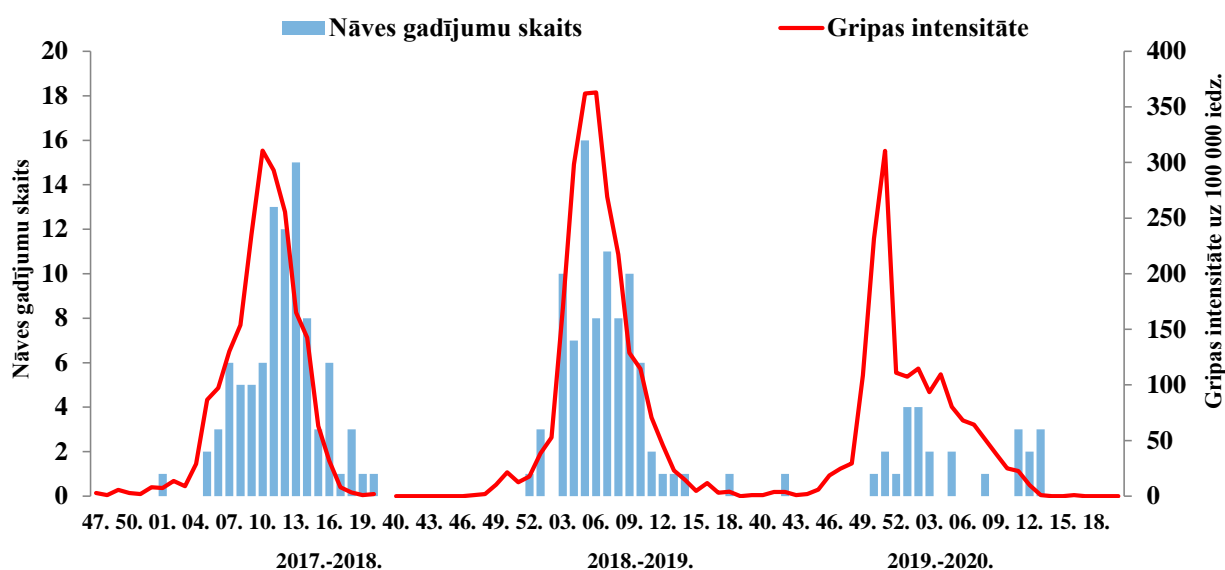


#### **GRIPAS IZRAISĪTIE NĀVES GADĪJUMI**

Kopš sezonas sākuma (2020. gada 40. nedēļa) par nāves gadījumiem pacientiem ar apstiprinātu gripas infekciju netika ziņots.

Pagājušajā 2019.–2020. gada sezonā Slimību profilakses un kontroles centrs (SPKC) apkopojis informāciju par 26 letāliem gadījumiem. Iepriekšējā 2018.–2019. gada sezonā tika reģistrēti 86 nāves gadījumi un 2017.–2018. gada sezonā 91 nāves gadījums.

## Gripas intensitāte un reģistrētie nāves gadījumi iepriekšējās sezonās



### VISPĀRĒJĀS UN PIRMSSKOLAS IZGLĪTĪBAS IESTĀŽU APMEKLĒJUMS

Vispārējās izglītības iestādes 45. nedēļā apmeklēja 64,9% skolēnu (44. nedēļā apmeklēja 65,5% skolēnu); kopš oktobra beigām skolēniem no 7. klases mācības notiek attālināti.

Monitoringa pilsētas /nedēļas	Apmeklējumu īpatsvars no reģistrēto skolēnu skaita (%)										
	Daugavpils	Gulbenes novads	Jelgava	Jēkabpils	Jūrmala	Liepāja	Rēzekne	Rīga	Valmiera	Ventspils	Vidēji
41.	86,8	94,7	6,6	91,4	93,9	91,3	97,6	86,0	95,4	93,4	<b>87,7</b>
42.	90,6	93,7	7,5	81,2	94,2	74,5	92,2	86,1	84,8	95,6	<b>85,1</b>
43.	Brīvdienas										
44.	54,4	50,3	5,2	72,3	93,6	60,1	49,2	57,5	97,6	97,0	<b>65,5</b>
45.	51,7	49,7	6,0	71,1	92,4	58,3	50,3	56,8	98,3	97,1	<b>64,9</b>
Saldzinājumā ar 44. nedēļu (±)	-2,7	-0,6	0,8	-1,2	-1,2	-1,8	1,1	-0,6	0,7	0,1	-0,7

Pirmsskolas izglītības iestādēs 45. nedēļā apmeklēja 75,5% reģistrēto bērnu (44. nedēļā – 78,7%).

Monitoringa pilsētas /nedēļas	Apmeklējumu īpatsvars no reģistrēto bērnu skaita (%)										
	Daugavpils	Gulbenes novads	Jelgava	Jēkabpils	Jūrmala	Liepāja	Rēzekne	Rīga	Valmiera	Ventspils	Vidēji
41.	83,7	88,6	87,7	73,3	52,6	78,5	91,1	80,7	79,7	80,4	<b>78,7</b>
42.	83,5	69,3	78,2	69,2	72,2	82,5	88,8	77,3	80,1	76,9	<b>77,9</b>
43.	79,5	60,5	72,0	57,9	65,9	71,7	86,8	70,5	65,4	66,5	<b>70,2</b>
44.	84,7	86,8	84,0	69,9	66,6	77,4	95,7	77,5	69,7	79,9	<b>78,7</b>
45.	82,3	81,6	86,0	67,0	56,3	80,6	87,3	72,8	72,3	81,8	<b>75,5</b>
Saldzinājumā ar 44. nedēļu (±)	-2,4	-5,3	2,1	-2,9	-10,3	3,2	-8,4	-4,7	2,6	1,9	-3,2

## VIRUSOLOĢIJAS DATI

SIA „Rīgas Austrumu klīniskās universitātes slimnīca” stacionāra „Latvijas Infektoloģijas centrs” (LIC) laboratorijā<sup>1</sup> kopš sezonas sākuma (2020. gada 40. nedēļa) izmeklēti 290 pacientu klīniskie paraugi. Gripas vīrusi nav noteikti.

Noteikti rinovīrusi, adenovīrusi, cilvēka metapneimovīrusi, viens bokavīruss un viens enterovīruss. Gripas vīrusi klīniskajos paraugos 45. nedēļā nav noteikti.

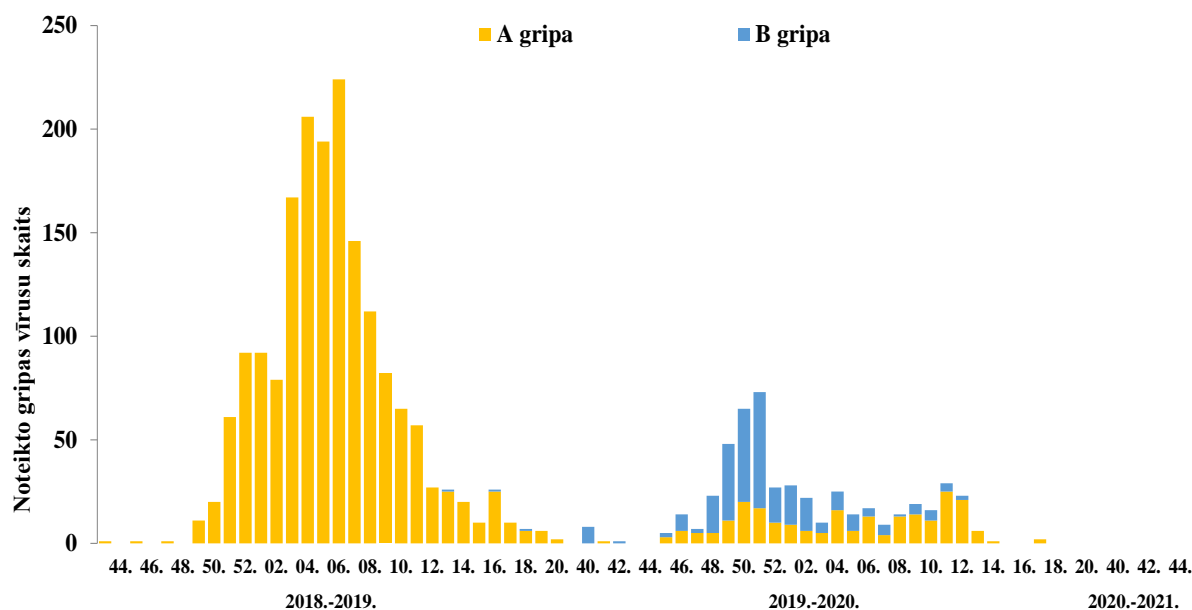
Nedēļas	Izmeklēto paraugu skaits	A gripa	B gripa	Paragripa I	Paragripa II	Paragripa III	Paragripa IV	RSV	Adenovīrusi	Rinovīrusi	hMPV	Bokavīrusi	Koronavīrusi	Enterovīrusi	Pozitīvo paraugu skaits	Pozitīvo paraugu īpatsvars (%)	Gripas pozitīvo paraugu īpatsvars (%)	RSV pozitīvo īpatsvars (%)
40.	8								1		1				2	25,0	0,0	0,0
41.	31								1	4	1				6	19,4	0,0	0,0
42.	32								1	2		1			4	12,5	0,0	0,0
43.	69								3	7	1				11	15,9	0,0	0,0
44.	92								5	6	1			1	13	14,1	0,0	0,0
45.	58								5	6					11	19,0	0,0	0
Kopā	290	0	0	0	0	0	0	0	16	25	4	1	0	1	47	16,2	0,0	0,0

### *Gripas vīrusu cirkulācija iepriekšējās sezonās un 2020.–2021. gada sezonā*

Kopš sezonas sākuma LIC laboratorijā (NRL) klīniskajos paraugos gripas vīrusi nav noteikti.

Pagājušajā 2019.–2020. gada sezonā izmeklēti 2 777 klīniskie paraugi, noteikti 507 gripas vīrusi: 230 (45%) *A tipa* un 277 (55%) *B tipa* gripas vīrusi.

Atšķirībā no iepriekšējās 2018.–2019. sezonas, kad galvenokārt izplatījās *A tipa* gripa un tikai sezonas beigās bija noteikti daži *B tipa* gripas vīrusi, 2019.–2020. gada sezonā cirkulēja dažādi sezonālās *B tipa* un *A tipa* gripas vīrusu apakštipi.



<sup>1</sup> <https://www.aslimnica.lv/lv/saturs/nacionala-mikrobiologijas-references-laboratorija>



### ***Gripas izplatība PVO Eiropas reģionā 2020. gada 44. nedēļā*<sup>2</sup>**

Gripas aktivitāte PVO Eiropas reģionā saglabājās starpsezonu līmenī.

Gripas vīrusi sporādiski tika atklāti paraugos no personām ar elpceļu infekcijām primārajā veselības aprūpē.

No 260 paraugiem savāktajiem uzraudzības tīklā nevienā gripas vīrusi nav noteikti. No citām iestādēm ārpus uzraudzības tīkla noteikti 3 gripas vīrusi.

Par hospitalizētiem laboratoriski apstiprinātiem gripas gadījumiem 44. nedēļā valstis nav ziņojušas.

Kopš sezonas sākuma tīkla ietvaros izmeklēti 1 457 paraugi, noteikts viens *A tipa* gripas vīruss. Ārpus uzraudzības tīkla izmeklēti 42 963 paraugi, noteikti 38 gripas vīrusi: 22 (58%) *A tipa* (tipēti 9 kā *A/H3* un 2 kā *A/H1pdm09*) un 16 (42%) *B tipa* (līnija nav noteikta).

Jaunā koronavīrusa (COVID-19) izraisītā pandēmija ir ietekmējusi veselības aprūpes iestāžu darbu un testēšanas iespējas, kas negatīvi ietekmējusi ziņošanu par gripas epidemioloģisko un virusoloģisko situāciju reģionā iepriekšējā 2019.–2020. gada sezonā. COVID-19 pandēmijas laikā valstu iesniegtie dati par gripu, īpaši sezonalitātes rādītāji, būs jāinterpretē ar piesardzību.

#### **Kvalitatīvie indikatori.**

Par intensitātes indikatoru ziņoja 28 valstis, t.sk. 25 atzīmēja bāzes līmeni, trīs (Azerbaidžāna, Serbija un Slovākija) – zemu intensitāti.

Par ģeogrāfisku izplatību informēja 29 valstis, t.sk. 23 valstīs gripas aktivitāte netika novērota un sešas valstis (austrumu, ziemeļu un rietumu reģionos) ziņoja par sporādisku gripas izplatību un viena (Beļģija) ziņoja par plašu izplatību.

**Piezīme:** Jāņem vērā, ja visi kontrolpunktos savāktie paraugi, kas attiecīgajā periodā pārbaudīti uz gripas vīrusiem, bija negatīvi, kvalitatīvie rādītāji, kas raksturo intensitāti un ģeogrāfisko izplatību, jāinterpretē attiecīgi kā *bāzes līmenis* vai *nav aktivitātes*, jo šajā gadījumā intensitātes un izplatības pieaugums nav saistīts ar gripas infekciju.

### **PVO GLOBĀLĀ GRIPAS UZRAUDZĪBAS TĪKLA INFORMĀCIJA 09.11.2020**<sup>3</sup>.

Pašreizējie gripas uzraudzības dati ir jāinterpretē piesardzīgi, jo notiekošā COVID-19 pandēmija dažādos apmēros ir ietekmējusi pacientu iestāžu meklējumu, ārstniecības personāla darbu, kā arī testēšanas prioritātes un iespējas dalībvalstīs. Dalībvalstu īstenotie higiēnas un fiziskās distancēšanās pasākumi SARSCoV-2 vīrusa izplatības samazināšanai, visticamāk, ir ietekmējuši gripas vīrusa pārnesamas samazināšanos.

- Visā pasaulē gripas aktivitāte saglabājās zemākā līmenī, nekā bija paredzēts šajā gada laikā, lai gan dažās valstīs tika ziņots par testēto paraugu skaita pieaugumu.
- Ziemeļu puslodes mērenajā zonā gripas aktivitāte saglabājās zemāka par bāzes līmeni, lai gan dažās valstīs tika ziņots par gripas vīrusu noteikšanu.
- Dienvidu puslodes mērenajās zonās par pozitīvajiem gripas paraugiem netika ziņots.
- Karību jūras reģiona un Centrālamerikas valstīs ziņots par sporādiskiem gripas gadījumiem. Smaga akūtas elpceļu infekcijas (SARI) aktivitāte, iespējams, COVID-19 dēļ, samazinājās lielākajā daļā valstu.
- Tropu Dienvidamerikā visās valstīs nebija ziņots par gripas gadījumiem.
- Tropu Āfrikā par gripas aktivitāti ziņots Rietumu Āfrikā Kotdivuārā un Nīgerā un Austrum Āfrikā Kenijā.

<sup>2</sup> <http://flunewseurope.org/>

<sup>3</sup> [https://www.who.int/influenza/surveillance\\_monitoring/updates/latest\\_update\\_GIP\\_surveillance/en/](https://www.who.int/influenza/surveillance_monitoring/updates/latest_update_GIP_surveillance/en/)

- Dienvidāzijā valstīs pēdējo nedēļu laikā par gripas aktivitāti, dominējot *A/H3N2* gripas vīrusiem, informēja Bangladeša un Indija.
- Dienvidaustrumāzijā par gripas gadījumu pieaugumu ziņots Kambodžā un Laosas Tautas Demokrātiskajā Republikā (PDR).
- Visā pasaulē no ļoti neliela noteikto gripas vīrusu skaita dominēja sezonālie *A/H3N2* gripas vīrusi.

No ļoti neliela atklāto vīrusu skaita visā pasaulē lielākā daļa bija sezonālās *A tipa* gripas (*H3N2*) vīrusi.

Nacionālie gripas centri (NIC) un citas nacionālās gripas laboratorijas no 95 valstīm, apgabaliem vai teritorijām ziņoja FluNet par laika periodu no 12. līdz 25 oktobrim (dati 2020.11.06). PVO GISRS laboratorijas šajā laika posmā pārbaudīja vairāk nekā 94 241 paraugu. Kopumā 140 paraugi bija pozitīvi pret gripas vīrusiem, no kuriem 80 (57,1%) bija *A tipa* gripa un 60 (42,9%) *B tipa* gripa. No *A tipa* gripas vīrusiem 2 (5,4%) bija *A/(H1N1) pdm09* un 35 (94,6%) bija *A/(H3N2)*. No raksturotajiem *B tipa* gripas vīrusiem vienam (6,7%) noteikta līnija *B-Yamagata* un 14 (93,3%) *B-Victoria* līnija.

### Par jaunā koronavīrusa SARS-CoV-2 pandēmiju

Turpinās akūtas elpceļu infekcijas plaša ģeogrāfiskā izplatīšanās, ko izraisījis jauns koronavīruss, kas pirmo reizi tika noteikts 2019. gada decembrī Ķīnas pilsētā Uhaņā. Aktuālā informācija par *2019-nCoV* izplatību Pasaules Veselības organizācijas un Eiropas Slimību profilakses un kontroles centra interneta vietnēs:

PVO: <https://www.who.int/emergencies/diseases/novel-coronavirus-2019> ;

ECDC: <https://www.ecdc.europa.eu/lv/novel-coronavirus-china>.

**2020. gada 24.–27. februārī Ženēvā, Šveicē notika PVO Konsultatīvā sanāksme par gripas vakcīnas sastāvu 2020.–2021. gada sezonai Ziemeļu puslodē.**

Vakcīnās, kas tiek ražotas izmantojot olas, jābūt šādiem komponentiem:

- *A/Guangdong-Maonan/SWL1536/2019(H1N1)pdm09* līdzīgs vīruss (6B.1A5A grupa);
- *A/HonKong/2671/2019 (H3N2)* līdzīgs vīruss (grupa 3C.2a1b + T135K-B);
- *B/Washington/02/2019(B/Victoria* līnija) līdzīgs vīruss (grupa 1A\_Δ3B); un
- *B/Phuket/3073/2013 (B/Yamagata* līnija) līdzīgs vīruss (grupa 3).

Vakcīnās, kas tiek ražotas izmantojot šūnas vai rekombinantās vakcīnās, jāiekļauj:

- *A/Hawaii/70/2019 (H1N1)pdm09* līdzīgs vīruss (6B.1A5A grupa);
- *A/Hong Kong/45/2019(H3N2)* līdzīgs vīruss (grupa 3C.2a1b + T135K-B);
- *B/Washington/02/2019 (B/Victoria* līnija) līdzīgs vīruss (grupa 1A\_Δ3B); un
- *B/Phuket/3073/2013 (B/Yamagata* līnija) līdzīgs vīruss (grupa 3).

Abu trīs-vērtīgo vakcīnu sastāvā kā *B tipa* vīrusa sastāvdaļa jāiekļauj *B/Victoria* līnijas *B/Washington/02/2019* līdzīgs vīruss. Pilns ziņojums par 2020. gada 28. februāra lēmumu ir pieejams PVO interneta vietnē<sup>4</sup>.

**Saskaņā ar PVO 2020. gada 25. septembra publicētajiem ieteikumiem, 2021. gada dienviņu puslodes gripas sezonā izmantojamo gripas vakcīnu sastāvā jāiekļauj:**

Vakcīnās, kas tiek ražotas izmantojot olas, jābūt šādiem komponentiem:

- *A/Victoria/2570/2019(H1N1)pdm09* -līdzīgs vīruss;
- *A/Hongkongas/2671/2019(H3N2)* tipa vīruss;
- *B/Washington/02/2019(B/Victoria līnijas)*- līdzīgs vīruss; un
- *B/Phuket/3073/2013(B/Yamagata līnijas)*- līdzīgs vīruss.

<sup>4</sup> [https://www.who.int/influenza/vaccines/virus/recommendations/2020-21\\_north/en/](https://www.who.int/influenza/vaccines/virus/recommendations/2020-21_north/en/)

Vakcīnās, kas tiek ražotas izmantojot šūnas vai rekombinantās vakcīnās, jāiekļauj:

- *A/Wisconsin/588/2019(H1N1)pdm09* -līdzīgs vīruss;
- *A/Honkongas/45/2019 (H3N2)* -līdzīgs vīruss;
- *B/Washington/02/2019(B/Viktorijas līnija)* -līdzīgais vīruss; un
- *B/Phuket/3073/2013(B/Yamagata līnijas)* -līdzīgs vīruss.

Trīsvērtīgo vakcīnu sastāvā, kas paredzētas 2021. gada dienviņu puslodes gripas sezonā, *B tipa* gripas vīrusa komponentam jābūt *B/Washington/02/2019* -līdzīgam *B/Victoria* līnijas vīrusam. Pilns ziņojums publicēts Pasaules Veselības organizācijas interneta vietnē.<sup>5</sup>

## PAR GRIPAS MONITORINGU

2020.–2021. gada sezonā monitoringā ir iesaistītas 57 ģimenes ārstu prakses (ĢĀP) desmit administratīvajās teritorijās – Liepāja, Ventspils (Kurzeme), Daugavpils, Rēzekne (Latgale), Jūrmala (Pierīga), Valmiera, Gulbene (Vidzeme), Jēkabpils, Jelgava (Zemgale) un Rīga. Kopējais reģistrēto pacientu skaits - 92 025 jeb 4,7 % no Latvijas iedzīvotāju populācijas. ĢĀP katru nedēļu sniedz datus par pacientu skaitu, kas vērsušies pēc medicīniskās palīdzības ārsta praksē gripas, AAEI un pneimoniju gadījumos, norādot pacientu skaitu pa vecuma grupām: 0-4, 5-14, 15-64 un 65un> gadi. Pēc ĢĀP sniegtās informācijas tiek aprēķināta gripas izplatība pa teritorijām un tās intensitāte, t.sk. pa vecuma grupām.

Lai novērtētu sezonālās gripas epidēmijas smagumu, katru sezonu monitoringā tika iesaistītas 11 slimnīcas visās administratīvajās teritorijās, šajā sezonā 10 slimnīcas deviņās pilsētās (izņemot Gulbeni). Kopējais nodaļu skaits monitoringā iekļautajās slimnīcās – 123, gultas vietu skaits – 2 719. Slimnīcas katru nedēļu informē par pacientiem stacionāriem gripas un gripas pneimonijas gadījumos, norādot pacientu skaitu pa vecuma grupām: 0-4, 5-14, 15-64 un 65un> gadi.

Lai novērtētu izglītības iestāžu apmeklējumu, šajā sezonā monitoringā ir iesaistītas 30 vispārējās izglītības iestādes ar kopējo reģistrēto skolēnu skaitu 20 129 un 33 pirmsskolas izglītības iestādes ar reģistrēto bērnu skaitu 6 252. Izglītības iestādes sniedz iknedēļas datus par skolēnu un bērnu apmeklējumu skaitu ceturtdienās.

Virusoloģijas dati par cirkulējošiem elpceļu vīrusiem tiek saņemti no SIA „Rīgas Austrumu klīniskās universitātes slimnīca” (RAKUS) Nacionālās references laboratorijas (NRL). Pārskatā tiek iekļauta informācija par izmeklēto klīnisko paraugu skaitu, kas tiek izmeklēti NRL ar polimerāzes ķēdes reakcijas (RL-PKĶR) un Multiplex metodi elpceļu vīrusu noteikšanai. NRL paraugi tiek saņemti no Rīgas stacionārajām iestādēm, kā arī no reģionālajām slimnīcām un ambulatorajām iestādēm. Katru sezonu 10-12 ģimenes ārstu prakses Rīgā tiek iesaistītas klīnisko paraugu vākšanā. SPKC Rīgas Infekcijas slimību profilakses un pretepidēmijas pasākumu nodaļas speciālisti paraugus nogādā uz laboratoriju, kur tos izmeklē uz gripas vīrusiem ar PKĶR un negatīvos paraugus testē ar Multiplex metodi.

**Materiālu sagatavoja:** SLIMĪBU PROFILAKSES UN KONTROLES CENTRA Infekcijas slimību riska analīzes un profilakses departamenta Infekcijas slimību uzraudzības un imunizācijas nodaļas epidemioloģe Raina Nikiforova.

2020.–2021. gada AAEI un gripas monitoringa 2020. gada 44. nedēļā datus sniedza:

- 57 ģimenes ārsta prakses (reģistrēto pacientu skaits 92 025 jeb 4,8% no Latvijas iedzīvotāju skaita)
- 10 stacionārās ārstniecības iestādes
- 30 vispārējās izglītības iestādes (skolēniem no 7. klases mācības notiek attālināti)
- 33 pirmsskolas izglītības iestādes

Izmantoti SIA Rīgas Austrumu klīniskās universitātes slimnīcas (RAKUS) Nacionālās references laboratorijas dati.

**Pateicamies visiem monitoringa dalībniekiem par savlaicīgi un precīzi sniegtu informāciju.**

Datu pārpublicēšana un citēšana – atsauce uz Slimību profilakses un kontroles centra “Epidemioloģijas biļetenu” ir obligāta.

<sup>5</sup> [https://www.who.int/influenza/vaccines/virus/recommendations/2021\\_south/en/](https://www.who.int/influenza/vaccines/virus/recommendations/2021_south/en/)