



Slimību profilakses un  
kontroles centrs

# SMĒĶĒŠANAS IZPLATĪBA UN SEKAS LATVIJĀ 2014. GADĀ

Tematiskais ziņojums

3. izdevums  
Rīga, 2015

Redaktori:

**Inga Šmate**, Slimību profilakses un kontroles centra direktore

**Jana Lepiksone**, Slimību profilakses un kontroles centra Pētniecības un veselības statistikas departamenta direktore

Informāciju sagatavoja Slimību profilakses un kontroles centra Atkarības slimību riska analīzes nodaļas speciālisti:

**Una Mārtiņšone**, sabiedrības veselības analītiķe,

**Aija Pelne**, nodaļas vadītāja.

Pārpublicēšanas un citēšanas gadījumā atsauce uz „Slimību profilakses un kontroles centrs” obligāta.

© Slimību profilakses un kontroles centrs

Direktore I. Šmate

Duntes iela 22, Rīga, LV- 1005

Tālrunis 67501590

Fakss 67501591

E-pasts: [info@spkc.gov.lv](mailto:info@spkc.gov.lv)

ISBN 978-9984-695-90-7

## SATURS

IEVADS.....	4
1. SMĒĶĒŠANAS IZPLATĪBA IEDZĪVOTĀJU VIDŪ.....	5
1.1. Smēķēšanas izplatība 15 – 64 gadīgo iedzīvotāju vidū .....	5
1.2. Smēķēšanas izplatība 15-16 gadīgo Rīgas jauniešu vidū .....	6
1.3. Tabakas izstrādājumu un elektronisko cigarešu lietošanas izplatība Latvijas un Eiropas iedzīvotāju vidū.....	8
2. EKONOMISKIE RĀDĪTĀJI .....	11
2.1. Tabakas izstrādājumu realizācija .....	11
2.2. Tabakas izstrādājumu ražošana, imports un eksports .....	11
2.3. Akcīzes nodokļa ieņēmumi.....	12
2.4. Tabakas izstrādājumu licenzēšana un realizācijas noteikumu pārkāpumi.....	13
3. SMĒĶĒŠANAS SEKAS UN RADĪTĀ IETEKME UZ VESELĪBU .....	14
3.1. Smēķēšanas izraisītie ugunsgrēki .....	14
3.3. Mirstība no sirds un asinsvadu slimībām.....	16
4. LIKUMDOŠANA .....	17
SECINĀJUMI .....	18
LITERATŪRAS SARAKSTS .....	19

## IEVADS

Smēķēšana ir aktuāla sabiedrības veselības problēma, kas arī 2014. gadā turpināja būtiski ietekmēt Latvijas iedzīvotāju veselības stāvokli, dzīvildzi un labklājības līmeni.

Jaunākie pētījuma dati liecina, ka smēķēšanas izplatība pieaugušo iedzīvotāju vidū pēdējo divu gadu laikā nav mazinājusies un nemainīgi sasniedz 36% (Grīnberga u.c., 2015). Pērn smēķējuši vairāk nekā puse jeb 52% ekonomiski aktīvo vīriešu un 21% sieviešu. Lai gan kopējais smēķētāju īpatsvars saglabājies nemainīgs, dati liecina, ka stabilizējas smēķēšanas izplatība vīriešu vidū, bet palielinās smēķējošo sieviešu īpatsvars. Lai gan tiek lēsts, ka pasaulē smēķē teju piecas reizes vairāk vīriešu nekā sieviešu, īpatsvara atšķirības dzimumu vidū būtiski atšķiras valstu starpā (Guindon, 2003). Daudzās valstīs ar zemiem vai vidēji lieliem iedzīvotāju ienākumiem, smēķējošo sieviešu īpatsvars ir stipri mazāks.

Pirmoreiz kopš uzsākts smēķēšanas paradumu monitorings Latvijas 13-15 gadīgo skolnieku vidū, 2014. gadā novērots straujš smēķējošo jauniešu īpatsvara samazinājums. Regulāro tabakas izstrādājumu lietotāju īpatsvars salīdzinot ar 2011. gadu ir samazinājies par 39% un pērn sasniedza 25%. Tabakas izstrādājumu lietošana ir būtiski samazinājusies gan zēnu, gan meiteņu vidū, visās vecuma grupās, bet visizteiktāk tieši 13 gadīgo jauniešu vecuma grupā, kur tabakas lietotāju īpatsvars ir samazinājies vairāk kā uz pusi jeb par 51% (SPKC, 2015).

Līdzīga tendence samazināties smēķētāju īpatsvaram novērota arī galvaspilsētā Rīgā. Kopš 2012. gada par 16% ir samazinājies Rīgas jauniešu īpatsvars, kuri dzīves laikā smēķējuši vairāk kā 40 reizes, bet par 12% kopējais dzīves laikā smēķējošo īpatsvars (Rīgas domes Labklājības departaments, 2014).

Minēto pētījumu dati apliecina, ka smēķēšanas izplatība jauniešu vidū valstī ir būtiski samazinājusies. Lai gan ir pārāgri spriest par iemesliem, kas ietekmējuši tik strauju izplatības rādītāju samazināšanos, domājams, ka vairāku faktoru mijiedarbība ilgstošā laika periodā ir nesusi cerēto rezultātu. Šeit būtu atzīmējama gan finansiālas pieejamības mazināšanu mērķtiecīgas tabakas izstrādājumiem cenu celšanas rezultātā, gan reklāmas aizliegumu un smēķēšanas ierobežošanas pasākumu ieviešana, gan izmaiņas jauniešu sociālajos paradumos, kad moderno tehnoloģiju izmantošanu ikdienā kļuvusi par jaunu atkarību.

2014. gadā turpināts arī darbs smēķēšanas ierobežošanas profilaksē visā Latvijā. Gan valsts galvaspilsētā, gan reģionos tikušas realizētas aktivitātes atkarību izraisīto vielu izplatības mazināšanas nolūkā.

Slimību profilakses un kontroles centram sadarbībā ar Veselības ministriju īstenota sabiedrības informēšanas kampaņa „Brīvs”, kuras ietvarā 2014. gada rudenī realizēti izglītojoši pasākumi, lai mazinātu tabakas izstrādājumu lietošanu bērnu un pusaudžu vidū. Savukārt, lai kļiedētu mītus par pasīvo smēķēšanu un liktu vecākiem pilnībā izprast un uzņemties atbildību par savas rīcības un kaitīgo ieradumu sekām, pērn rīkotas arī sabiedrības informēšanas aktivitātes, lai mazinātu bērnu pakļaušanu pasīvās smēķēšanas ietekmei kampaņā „Vai tas ir to vērts?”.

Lai gan daudzās valstīs pašvaldībās darbs ar atkarību profilakses jautājumiem notiek regulāri, pie biežāk minētiem kavējošiem faktoriem tiek minēts gan finansiālais, gan cilvēkresursu trūkums. Vienlaicīgi arī mērķtiecīgas rīcības plāna un koordinēta darba trūkums ir bieži pašvaldību speciālistu minēti iemesli, kas kavē veiksmīgu profilakses aktivitāšu īstenošanu.

Reaģējot uz arvien lielāku popularitāti gūstošo elektronisko cigarešu lietošanas izplatību, 2014. gada nogalē valdība pieņēma izmaiņas likumdošanā, kas klasificē šo ierīču lietošanu kā smēķēšanu, tādējādi kopš 2014. gada 29. novembra gada pakļaujot visas elektroniskās smēķēšanas ierīces likumā noteiktajiem smēķēšanas ierobežojumiem.

Izmaiņas likumdošanā 2014. gada nolūkā ir pirmais solis Eiropas Parlamenta un Padomes direktīvas 2014/40/ES „Par dalībvalstu normatīvo un administratīvo aktu tuvināšanu attiecībā uz tabakas un saistīto izstrādājumu ražošanu, noformēšanu un pārdošanu” noteikumu transponēšanas ietvarā, kas paredz būtiskas izmaiņu ieviešanu 2016. gadā tabakas un saistīto izstrādājumu tirgū Eiropas Savienībā.

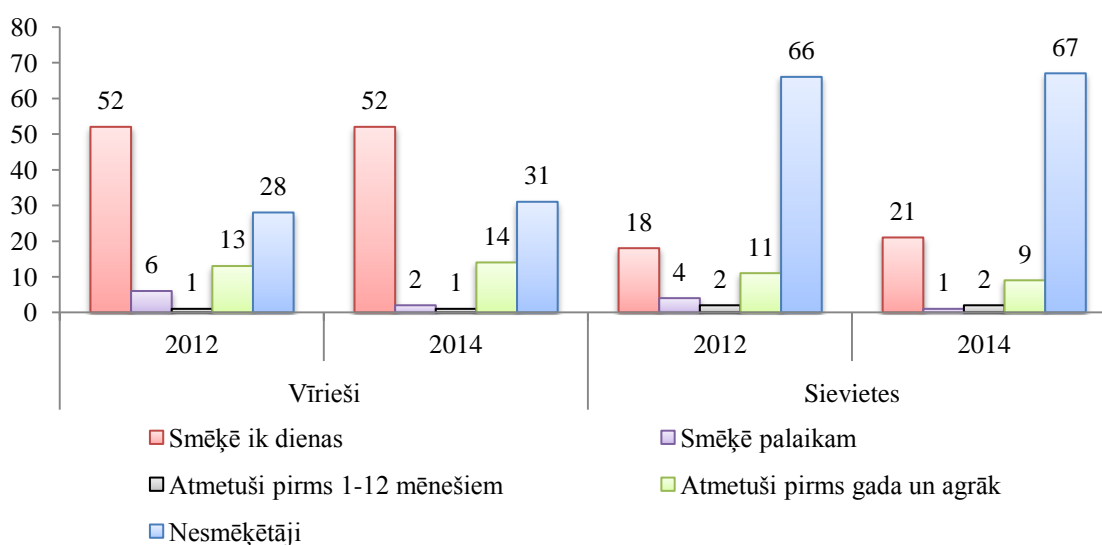
## 1. SMĒĶĒŠANAS IZPLATĪBA IEDZĪVOTĀJU VIDŪ

2014. gadā publicēti vairāki nacionāli un starptautiski pētījumi, kuros veikta Latvijas iedzīvotāju smēķēšanas izplatības un paradumu monitorings.

### 1.1. Smēķēšanas izplatība 15 – 64 gadīgo iedzīvotāju vidū

Jaunākie dati par 15-64 gadīgo Latvijas iedzīvotāju smēķēšanas paradumiem balstīti uz 2014. gadā veikto pētījumu „Latvijas iedzīvotāju veselību ietekmējošo paradumu pētījums”. Atbilstoši pētījuma datiem, 2014. gadā ikdienā smēķēja 36% iedzīvotāju vecuma grupā no 15 līdz 64 gadiem. Smēķējuši 52% vīriešu un 21% sieviešu. Salīdzinot ar 2012. gada pētījuma datiem ikdienā smēķējošo iedzīvotāju īpatsvars ir palielinājies par 2%. Divu procentpunktu lielais palielinājums novērojams sievietēm, ikdienā smēķējošo vīriešu īpatsvars saglabājies nemainīgs. (Grīnberga u.c., 2015).

1.attēls. Smēķēšanas izplatība dzimuma un vecuma grupās, %



Avots: Latvijas iedzīvotāju veselību ietekmējošo paradumu pētījums, 2013 un 2015

Pēc sociālekonomiskā profila vairākums ikdienā smēķējošo iedzīvotāju ir cittautieši, vairākums ir ar vispārējo vidējo izglītību un dzīvo pilsētās. Analizējot ikdienas smēķētāju sociālekonomisko profilu pēc dzimuma, uzskatāmi redzamas būtiskas atšķirības sieviešu un vīriešu vidū. Ikdienā smēķējošs vīrietis visbiežāk ir krievu tautības ar pamata izglītību, kas dzīvo lauku teritorijā. Savukārt ikdienā smēķējoša sievietei Latvijā visbiežāk cittautiete, ar pamatizglītību, kura dzīvo Rīgā. Pētījums uzskatāmi apliecina, ka neatkarīgi no dzimuma, vairākums ikdienas smēķētāju ir ar zemu izglītības līmeni, krievu tautības vai cittautieši.

Nemainīgi zems saglabājies to ikdienas smēķētāju īpatsvars, kuri pēdējā gada laikā ir atmetuši smēķēšanu. Pērn atmetis vien 1,5% ikdienas smēķētāju. Viens no iemesliem, kādēļ saglabājies zems smēķēšanas atmetēju īpatsvars, meklējams faktā, ka lielākais vairākums jeb 22% ikdienā smēķējošo iedzīvotāju ir ar 26 gadus ilgu vai ilgāku smēķēšanas stāžu. Ilggadēja smēķēšana var būtiski apgrūtināt smēķēšanas atmešanu.

Būtisks smēķēšanas izplatības rādītājs sabiedrībā ir pasīvai smēķēšanai pakļauto iedzīvotāju īpatsvars. Pasīvā smēķēšana jeb tabakas primāro vai sekundāro dūmu ieelpošana ir būtisks risks

iedzīvotāju veselībai, kurai tiek pakļauts ikviens cilvēks, kurš ir spiests ieelpot vai uzturēties telpās, kurās kāds smēķē vai kurā ir saglabājušies smēķēšanas dūmi. Lai gan kopš 2012. gada to iedzīvotāju īpatsvars, kuru klātbūtnē kāds smēķē ir nedaudz samazinājies, ar 40% rādītāju Latvijā ir augsta pasīvās smēķēšanas izplatība mājās. Atšķirībā no ikdienas smēķēšanas, kur ir novērojamas būtiskas dzimuma atšķirības, pasīvai smēķēšanai mājās ir pakļauts līdzvērtīgs sieviešu un vīriešu īpatsvars - 40%. Satraucošs ir fakts, ka 11% aptaujāto iedzīvotāju ziņo par pasīvo smēķēšanu mājās, ko izraisījis smēķētājs vecumā līdz 18 gadiem.

**1. tabula. Personu pakļautība tabakas dūmu ietekmei mājās, dzimuma un vecuma grupās, %**

		Vīrieši					Sievietes					Kopā
		Vecuma grupa					Vecuma grupa					
		15-24	25-34	35-44	45-54	55-64	15-24	25-34	35-44	45-54	55-64	
Vai Jūs vai kāds Jūsu ģimenes loceklis smēķē mājās citu cilvēku klātbūtnē?	Neviens nesmēķē	59,8	57,5	56,2	53,8	57,1	65,4	71,9	66,6	68,7	75,2	63,4
	Kāds smēķē	40,2	42,5	43,8	46,2	42,9	34,6	28,1	33,4	31,3	24,8	36,6

Avots: Latvijas iedzīvotāju veselību ietekmējošo paradumu pētījums, 2015

Desmit reizes mazāks ir pasīvo smēķētāju īpatsvars darba vietā. Vairāk kā 5 stundas tabakas dūmu ieelpo 4% iedzīvotāju, 1-5 stundas 2% iedzīvotāju, bet mazāk kā vienu stundu 4% iedzīvotāju. Vairākumā darba vietu ir aizliegts smēķēt pilnībā (53%) vai arī atļauts smēķēt vien norādītā telpā (44%), kas ir atbilstoši likumdošanā noteiktām tiesībām uz no tabakas dūmiem brīvu darba vietu. 94% aptaujāto bijuši apmierināti ar smēķēšanas ierobežojumiem savā darba vietā.

Lai gan ikdienā smēķējuši 36% ekonomiski aktīvie Latvijas iedzīvotāji, vien 12% bijuši ļoti norūpējušies par smēķēšanas negatīvo ietekmi uz veselību. 37% bijuši ne pārāk norūpējušies, bet 19% nemaz norūpējušies par kaitējumu, ko izraisa viņu smēķēšana.

Tabakas izstrādājumu smēķēšana nemainīgi saglabājas kā populārākais nikotīnu saturošo izstrādājumu lietošanas veids. Pēdējā gada laikā ūdenspīpi vienu reizi lietojuši 11% aptaujāto, bet elektronisko cigareti 8% aptaujāto iedzīvotāju. Lielākais ūdenspīpes un elektronisko cigarešu lietotāju īpatsvars ir gados jaunākajās vecuma grupās.

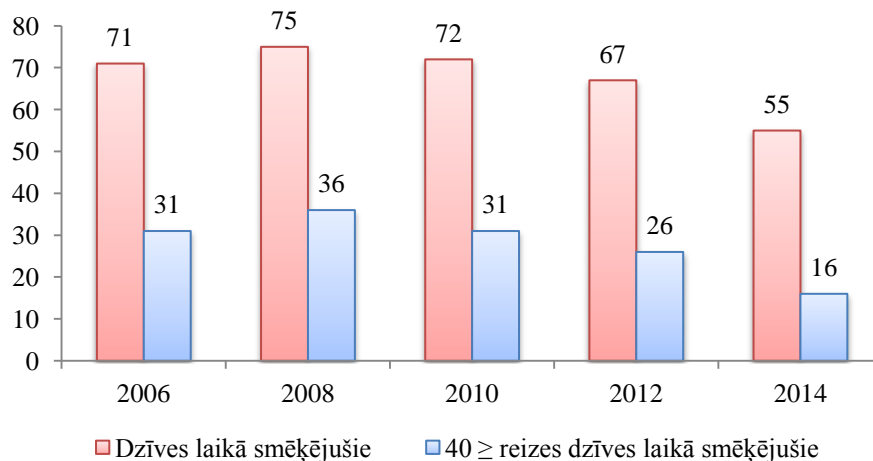
## **1.2. Smēķēšanas izplatība 15-16 gadīgo Rīgas jauniešu vidū**

2014. gadā piekto reizi veikta aptauja par riska un aizsargājošo faktoru ietekmi uz atkarību izraisošo vielu lietošanas līmeni jauniešu vidū: „Riska un aizsargājošo faktoru ietekme uz atkarību izraisošo vielu lietošanas līmeni jauniešu vidū.5. posms”. (Rīgas domes Labklājības departaments, 2014)

Pēc pētījuma datiem, vairāk kā 40 reizes savas dzīves laikā smēķējuši 16% aptaujāto jauniešu, kas ir būtisks rādītāja samazinājums salīdzinot ar iepriekšējiem pētījuma posmiem 2008., 2010., un 2012.

gadā. Salīdzinot ar 2012. gada datiem, šo smēķētāju īpatsvars ir samazinājies par 10%. Vislielākais smēķētāju īpatsvars ir 10. klases skolēnu vidū, kā arī zēnu vidū skolās ar latviešu mācību valodu.

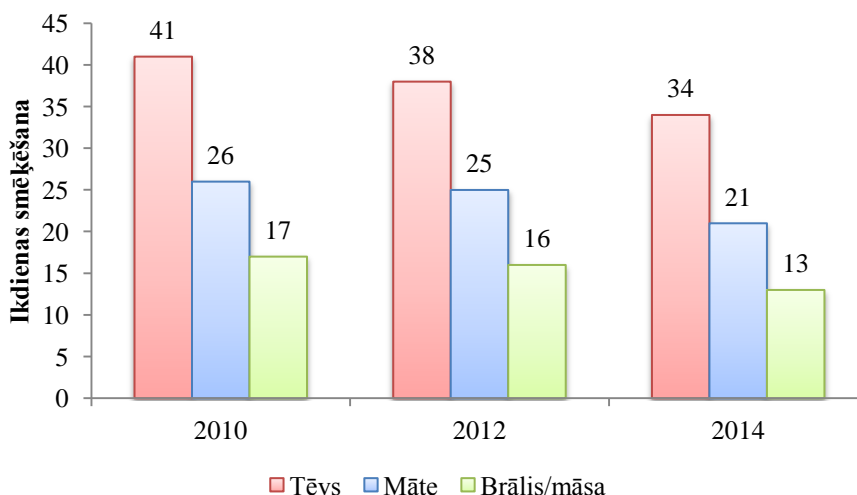
## 2. attēls. Dzīves laikā smēķēt pamēģinājušo un 40 un vairāk reizu dzīves laikā smēķējušo īpatsvars 9. un 10. klašu zēnu un meiteņu vidū, %



Avots: Riska un aizsargājušo faktoru ietekme uz atkarību izraisošo vielu lietošanas līmeni jauniešu vidū. Rīgas Domes labklājības departaments, 2015

2014. gadā ir arī samazinājies pēdējā mēneša laikā smēķējošo jauniešu īpatsvars. Ja vēl 2008. gadā pēdējā mēneša laikā smēķēja 40% aptaujāto, tad pērn smēķētāju īpatsvars bija samazinājies uz pusi un sasniedza 20%. Pēdējā mēneša laikā smēķējošo jauniešu īpatsvars ir samazinājies visās jauniešu grupās. Atšķirībā no ikdienā smēķējošiem pieaugušajiem iedzīvotājiem, ikdienas smēķētāju īpatsvars meiteņu un zēnu vidū Rīgā neatšķiras, abās dzimuma grupās tas ir 12%. Lai gan pētījumā kā viens no iespējamiem iemesliem smēķēšanas izplatības samazinājumam jauniešu vidū tiek minēts, ka samazinājusies smēķēšanas izplatība ģimenes locekļu vidū, Latvijas iedzīvotāju veselību ietekmējošo paraduma pētījumu dati šādu tendenci neapstiprina.

## 3. attēls. Jauniešu īpatsvars, kuru ģimenes locekļi smēķē ikdienā, %



Avots: Riska un aizsargājušo faktoru ietekme uz atkarību izraisošo vielu lietošanas līmeni jauniešu vidū. Rīgas Domes labklājības departaments, 2015

Vispopulārākais no alternatīvi tabakas izstrādājumiem lietotajiem produktiem (e-cigarete, košļājamā, šņaucamā tabaka, ūdenspīpe) 2014. gadā Rīgas jauniešu vidū bijusi ūdenspīpes lietošana. Savas dzīves laikā vairāk kā puse aptaujāto jeb 51% bija smēķējuši ūdenspīpi. Taču tā pat kā cigarešu smēķētāju īpatsvars, arī ūdenspīpes smēķētāju īpatsvars salīdzinājumā ar 2012. gadu ir samazinājies. Pētījums liecina, ka ūdenspīpi pīpējušas vairāk meitenes (52% meitenes, zēni – 48%).

Pirmoreiz 2014. gadā veiktajā pētījuma posmā tika iekļauts arī jautājums par Rīgas skolnieku pieredzi elektronisko cigarešu lietošanā. 32% aptaujāto ziņojuši par elektroniskās cigaretes lietošanas faktu, kas ir augsts un likumsakarīgs rādītājs, ņemot vērā neierobežoto šī produkta tirdzniecību Latvijā.

### **1.3. Tabakas izstrādājumu un elektronisko cigarešu lietošanas izplatība Latvijā un Eiropas iedzīvotāju vidū**

2014. gada nogalē veikts Eiropas Komisijas Eurobarometer pētījumu sērijas speciālais pētījums par Eiropas iedzīvotāju smēķēšanas lietošanas paradumiem, kā arī attieksmi pret tabakas un elektronisko cigarešu lietošanu. Pētījums par eiropiešu attieksmi attiecībā uz smēķēšanas paradumiem tiek veikts jau kopš 2003. gada, 2014. gadā aptaujājot visu Eiropas Savienības dalībvalstu iedzīvotājus. (TNS Opinion & Social, 2014)

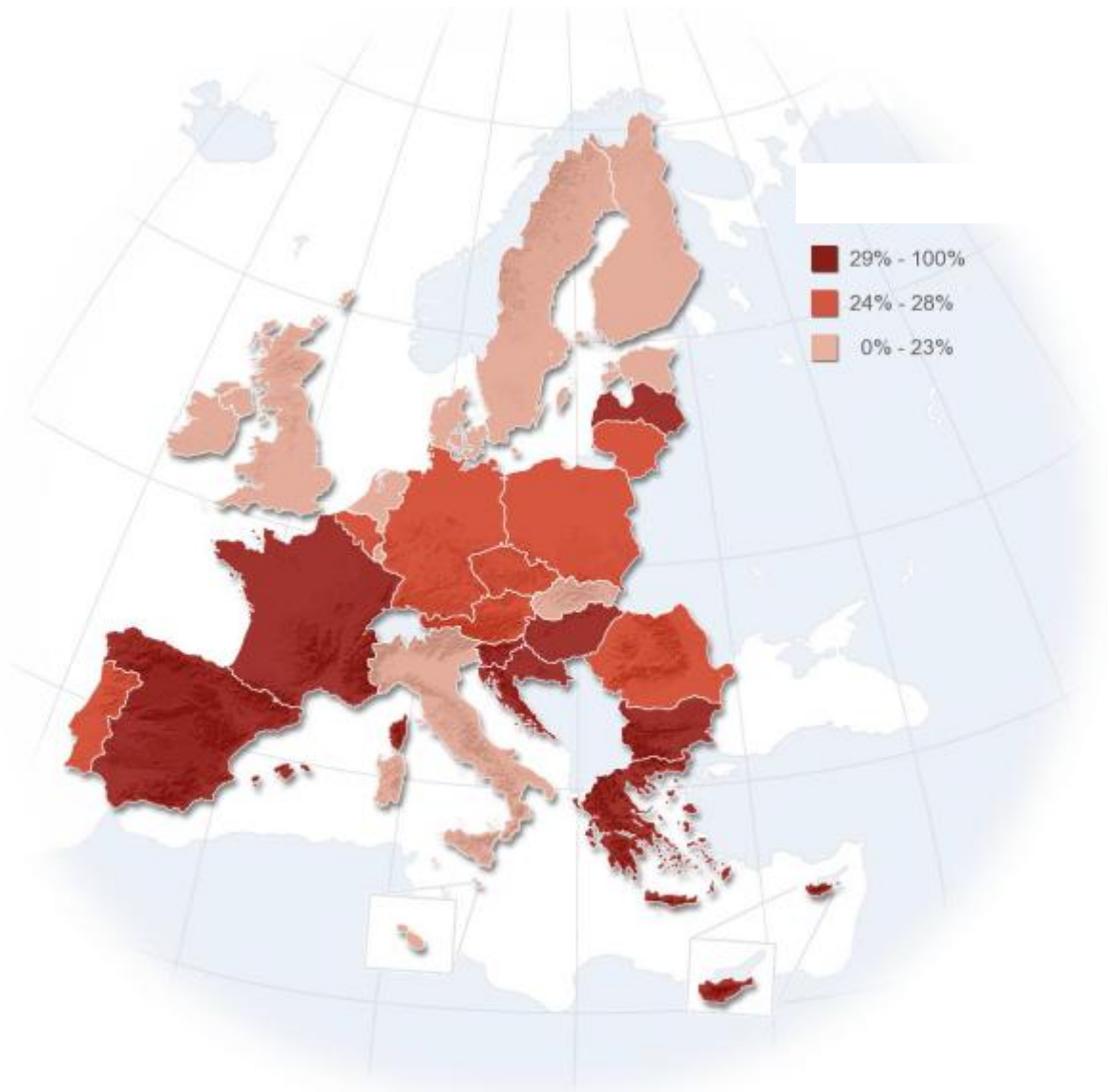
Atbilstoši pētījuma datiem 2014. gadā Latvijā smēķēja 30% aptaujāto iedzīvotāju, no tiem 45% bija vīrieši un 17% sievietes. Salīdzinot ar 2012. gadā veiktā pētījuma datiem smēķētāju īpatsvars ir samazinājies par 6%. Pētījums liecina, ka smēķētāju īpatsvars ir samazinājies vairumā dalībvalstu, visvairāk Īrijā (- 8%), Austrijā un Maltā (-7%), Somijā, Luksemburgā un Latvijā (- 6%). Lai gan Latvijā vēl aizvien ir viens no augstākajiem smēķētāju īpatsvaram Eiropas Savienībā, salīdzinot ar 2012. gadu, kad Latvija ar 36% ieņēma otro vietu Eiropas Savienības valstu vidū pēc smēķētāju īpatsvara, 2014. gadā Latvija ar Ungāriju un Slovēniju dala sesto vietu.

Vidējais smēķētāju īpatsvars Eiropas Savienībā 2014. gadā bija 26%. Lielākais smēķētāju īpatsvars dzīvojuši ES dienvidu valstīs: Grieķijā (38%), Bulgārijā (35%), Horvātijā (33%) un Francijā (32%). Zviedrija un Somija ir vienīgās ES dalībvalstis kur smēķē mazāk nekā katrs piektais iedzīvotājs (attiecīgi 11% un 19%).

Pēc sociāldemogrāfiskā profila, Eiropas smēķētājs visbiežāk ir vīrietis vecuma grupā no 25 līdz 39 gadiem vai no 40 līdz 54 gadiem. Lielākais smēķētāju īpatsvars ir ar pamatizglītību vai vidējo izglītību, tie visbiežāk ir bezdarbnieki vai fizisku darbu strādājošie iedzīvotāji.



#### 4. attēls. Smēķētāju īpatsvars Eiropas Savienības valstīs 2014. gadā, %



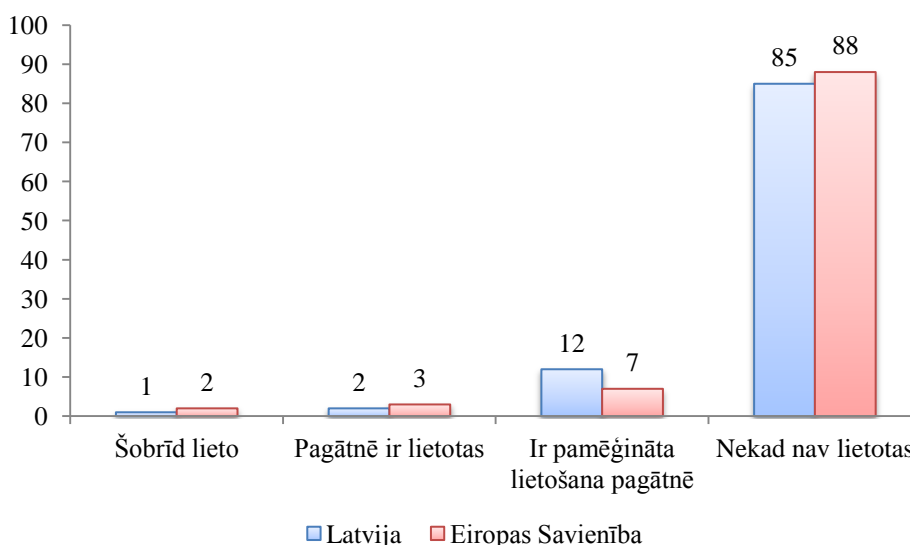
Avots: Special Eurobarometer 429. Attitudes of Europeans Towards tobacco and electronic cigarettes. European Commission, 2015

Vairākums smēķētāju Latvijā bijuši iedzīvotāji vecuma grupā no 25-39 gadiem no kuriem smēķējuši 40% aptaujāto, savukārt vismazākais smēķētāju īpatsvars bijis iedzīvotājiem vecuma grupā pēc 55 gadiem. Pētījums norāda, ka lielākajai daļa smēķētāju ir iedzīvotāji ar ierobežotiem finansiāliem līdzekļiem, jo 45% no smēķētājiem atzīmējuši, ka viņiem bieži sagādā grūtības samaksāt rēķinus.

Lai gan pēc pētījuma datiem tikai 1% iedzīvotāju lieto jebkāda veida elektroniskās smēķēšanas ierīces (e-cigaretes, e-ūdenspīpes), 15% aptaujāto Latvijā ir vismaz reizi tās pamēģinājuši lietot.

Būtiski atšķiras pamēģināšanas pieredze dzimuma un vecuma grupu vidū. Divas reizes vairāk vīriešu nekā sievietes ir pamēģinājuši jaunās elektroniskās smēķēšanas ierīces (attiecīgi 21% un 10%).

### 5. attēls. Elektronisko smēķēšanas ierīču lietošana Latvijā un Eiropas Savienības valstīs, %



Avots: Special Eurobarometer 429. Attitudes of Europeans Towards tobacco and electronic cigarettes. European Commission, 2015

Vislielākais smēķētāju īpatsvars kas lieto arī e-cigaretes dzīvo Apvienotajā Karalistē (11%), Francijā (8%), Dānijā un Nīderlandē (7%). Latvijā ir augstākais bijušo smēķētāju īpatsvars (19%), kas ir pamēģinājuši e-cigaretes.

Kamēr vien 4% 55 gadus un vecāki aptaujātie ir pamēģinājuši jaunās smēķēšanas ierīces, 15-24 gadīgo iedzīvotāju vidū šis īpatsvars bijis stipri augstāks (32%). Lai gan elektroniskās smēķēšanas ierīces galvenokārt lietojuši esošie smēķētāji (29%), arī 9% nesmēķētāju ir pamēģinājuši e-ierīces, kas liecina par pastāvošu produkta pievilcīgumu arī uz nesmēķētājiem vai tiem, kas smēķēšanu ir atmetuši.

Lielākais īpatsvars Latvijā dzīvojošo smēķētāju un bijušo smēķētāju smēķēšanu uzsākuši vecumā no 15 līdz 18 gadiem (48%) un vecumā no 19 līdz 25 gadiem (31%). 53% aptaujāto mēģinājuši atstāt smēķēšanu vairāk nekā pirms gada, 26% pēdējā gada laikā, savukārt 21% smēķētāju nekad nav mēģinājuši atstāt smēķēšanu.

## 2. EKONOMISKIE RĀDĪTĀJI

### 2.1. Tabakas izstrādājumu realizācija

2014. gadā patēriņam Latvijā tika nodoti 1800 milj. cigarešu, kas ir par 103 milj. cigarešu jeb par 5% mazāk kā 2013. gadā. Samazinājums patēriņam nodoto cigarešu apjomā tiek skaidrots ar valūtas pāreju uz euro. Tā kā Likums „Par tabakas izstrādājumu realizācijas, reklāmas un lietošanas ierobežošanu” noteica prasību, ka cigaretes uz kurām mazumtirdzniecības cena bija norādīta latos, patēriņam nodot drīkstēja līdz 2013. gada 31. decembrim. Tā rezultātā visi cigarešu uzkrājumi līdz 2014. gada janvārim bija jāizved no noliktavām. 2013. gada decembrī nodotais cigarešu apjoms par 43% pārsniedza iepriekšējo 11 mēnešu vidējo patēriņam nodoto cigarešu skaitu. 2014. gadā par 12% samazinājies patēriņam nodoto cigāru un cigarillu apjoms, savukārt smēķējamās tabakas apjoms palicis nemainīgs.

### 2.2. Tabakas izstrādājumu ražošana, imports un eksports

2014. gadā būtiski pieaudzis Latvijā saražoto cigarešu apjoms. Salīdzinot ar 2013. gadu pērn saražots par 45,3 miljoniem cigarešu vairāk, kas ir augstākais rādītājs pēdējo 3 gadu laikā. Taču, tā pat kā iepriekšējos gadus, viss saražotais cigarešu apjoms tiek izvests no Latvijas. Pērn vienam tabakas izstrādājumu ražotājam tikusi anulēta licence būtisku akcīzes preču aprites pārkāpumu rezultātā.

2. tabula. Tabakas izstrādājumu aprites rādītāji 2013. – 2014. gadā

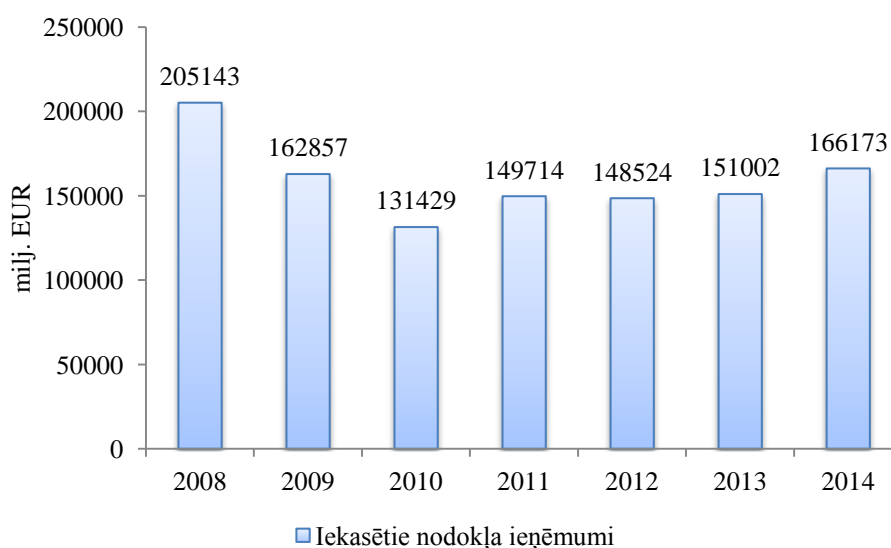
Rādītāji	2013. gads	2014. gads
Kopējā cigarešu realizācija vietējā tirgū (tūkst.gab.), tai skaitā:	1903 245	<b>1800 318</b>
Saražoto cigarešu apjoms (tūkst. gab.)	11 071	<b>45 322</b>
Saražoto cigarešu realizācija vietējā tirgū (tūkst.gab.)	0	<b>0</b>
Ievestās produkcijas realizācija vietējā tirgū:		
Cigaretēs (tūkst.gab.)	1903 245	<b>1800 318</b>
Cigāri un cigarellas (tūkst.gab.)	64 943	<b>57 280</b>
Smēķējamā tabaka (kg.)	46 450	<b>46 611</b>
Mazumtirdzniecībai novirzītās produkcijas daudzums:		
Cigaretēs (tūkst.gab.)	1827 630	<b>1860 819</b>
Cigāri un cigarellas (tūkst.gab.)	65 967	<b>57 384</b>
Smēķējamā tabaka (kg.)	46 478	<b>45 590</b>
No citām valstīm ievestās produkcijas apjoms:		
Cigaretēs (tūkst.gab.)	3669 610	<b>3669 568</b>
Cigāri un cigarellas (tūkst.gab.)	120 737	<b>99 913</b>
Smēķējamā tabaka (kg.)	47 214	<b>48 385</b>
Uz citām valstīm izvestās produkcijas apjoms:		
Cigaretēs (tūkst.gab.)	1827 870	<b>1807188</b>
Cigāri un cigarellas (tūkst.gab.)	55 898	<b>40 474</b>
Smēķējamā tabaka (kg.)	295	<b>31</b>

Avots: Valsts ieņēmumu dienests, 2015

## 2.3. Akcīzes nodokļa ieņēmumi

2014. gadā par tabakas izstrādājumiem iekasēti 166,2 milj. euro, kas ir par 15,2% jeb 10% vairāk nekā 2013. gadā. Patēriņam nodotie apjomi par 4% pārsniedz 2012. gada rādītāju, kas tiek skaidrots ar gada nogalē novēroto straujo patēriņam nodoto cigarešu apjoma palielinājumu. Straujais patēriņam nodoto cigarešu pieplūdums tirgū skaidrojams ar izmaiņām likumā „Par akcīzes nodokli”, kas aizliedz patēriņam tirgū nodod cigaretes ar maksimālās cenas norādēm uz paciņām latos pēc 2013. gada 31. decembra.

6. attēls. Akcīzes nodokļa ieņēmumi 2008. – 2014. gadā\*



Avots: Valsts ieņēmumu dienests, 2015

\*No 2005. līdz 2011. gadam (milj Ls), no 2012. līdz 2014. gadā (milj. EUR)

3. tabula. Nodokļa likmes tabakas izstrādājumiem 2011. – 2014. gadā

Tabakas izstrādājumu veids	2011. gada 1. janvāris (Ls)	2011. gada jūlijs (Ls)	2012. gads (Ls)	2014. gada 1. janvāris (EUR)	2014. gada 1. jūlijs (EUR)
Cigaretēm (Ls par 1000 cigaretēm)	22,5+34,5%*, bet ne mazāk kā 48 latī par 1000 cigaretēm	25+34%*, bet ne mazāk kā 52 latī par 1000 cigaretēm	25+34%*, bet ne mazāk kā 52 latī par 1000 cigaretēm	39,84+33,5%*, bet ne mazāk kā 79,68 € par 1000 cigaretēm	<b>51,80 +25%*</b> , bet ne mazāk kā <b>85,60 euro par 1000 cigaretēm</b>
Cigāri un cigarillas (Ls/1000 gab.)	24	26	26	39,84	<b>39,84</b>
Smēķējamai tabakai (Ls/kg): Smalki sagrieztai tabakai cigarešu uztīšanai	29	34	34	55,49	<b>55,49</b>

Citai smēķējamai tabakai					
--------------------------	--	--	--	--	--

\*Procenti no maksimālās mazumtirdzniecības cenas  
 Avots: Valsts ieņēmumu dienests, 2015

## 2.4. Tabakas izstrādājumu licenzēšana un realizācijas noteikumu pārkāpumi

4. tabula. Tabakas izstrādājumu licenzēšana 2014.gadā

	Izsniegto licenču skaits	Apturēto licenču skaits	Pieņemto lēmumu skaits par licenču anulēšanu		Spēkā esošās licences uz perioda beigām
			Par normatīvo aktu pārkāpumiem	Uz iesnieguma pamata	
Licences tabakas izstrādājumu mazumtirdzniecībai	269	17	265	378	2547
Licences tabakas izstrādājumu vairumtirdzniecībai	4	0	1	3	37

Avots: Valsts ieņēmumu dienests, 2015

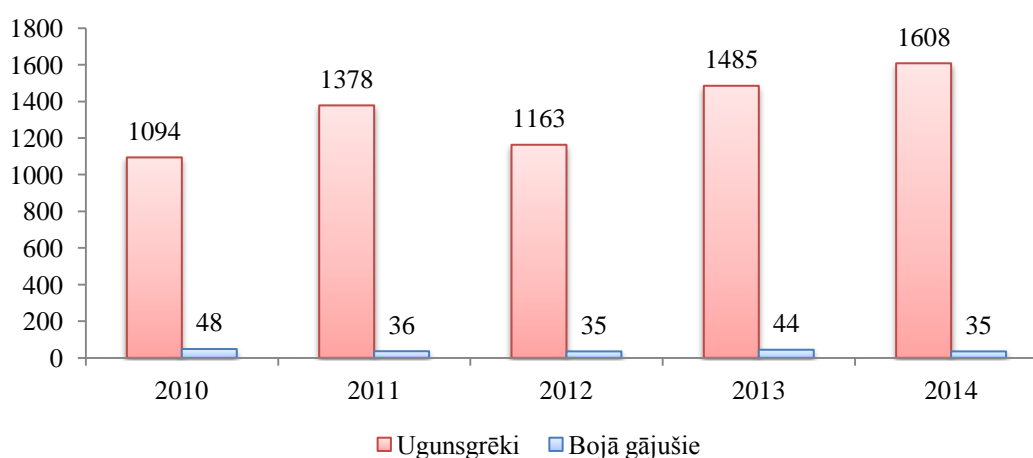
2014. gadā Muitas uzsāko kriminālprocesu un sastādīto administratīvo pārkāpumu protokolu ietvaros izņemtas 72 641 200 cigaretes, kas ir par 40% vairāk nekā 2013. gadā.

### 3. SMĒĶĒŠANAS SEKAS UN RADĪTĀ IETEKME UZ VESELĪBU

#### 3.1. Smēķēšanas izraisītie ugunsgrēki

Atsaucoties uz Valsts ugunsdzēsības un glābšanas dienesta sniegto informāciju, 2014. gadā 13% no visiem reģistrētajiem ugunsgrēkiem iespējamais cēlonis bijusi neuzmanīga smēķēšana. Pēdējo gadu laikā palielinās gan kopējais valstī reģistrēto ugunsgrēku skaits, gan to ugunsgrēku skaits, kuru iespējamais iemesls bijusi smēķēšana.

7. attēls. Valstī reģistrēto ugunsgrēku 2010.-2014. un tajos bojā gājušo skaits, kuru iespējamais iemesls bijusi smēķēšana



Avots: VUGD, 2015

Vairākums smēķēšanas rezultātā izraisītajos ugunsgrēkos bojā gājušie ir bijusi vīrieši. 2014. gadā šādos ugunsgrēkos gājuši bojā 27 vīrieši un 8 sievietes.

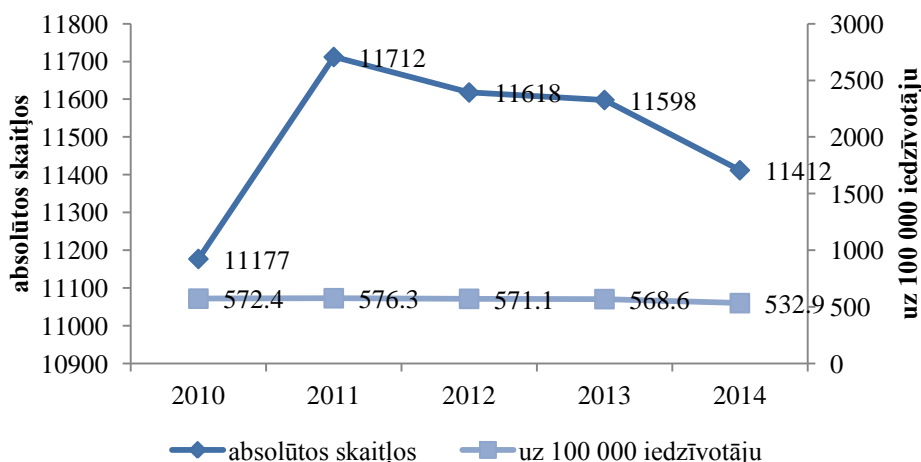
#### 3.2. Saslimstība un mirstība

##### 3.2.1. Saslimstība un mirstība ar ļaundabīgajiem audzējiem

Saslimstība ar ļaundabīgajiem audzējiem ir viens no galvenajiem Latvijas iedzīvotāju dzīvību apdraudošiem faktoriem. 2014. gadā pirmo reizi dzīvē ļaundabīga audzēja saslimšanas diagnoze uzstādīta 11412 Latvijas iedzīvotājiem. Pēdējo gadu laikā pirmreizējā saslimstība ar ļaundabīgiem audzējiem ir saglabājusies nemainīga. Pērn Ar noteiktām slimībām slimjošu pacientu reģistra par pacientiem, kuriem diagnosticēta onkoloģiska slimība (turpmāk - Reģistrs) uzņemti 11412 pacienti, kas ir 572,4 saslimšanas gadījumi uz 100 000 iedzīvotājiem.

Atsaucoties uz Pasauls veselības organizācijas aprēķiniem, 26% nāves gadījumi vecuma grupā pēc 30 gadiem ļaundabīgo audzēju rezultātā ir smēķēšanas izraisīti (WHO, 2012). Attiecinot PVO aprēķinus uz 2014. gada statistikas datiem, pērn 1541 nāves gadījums no ļaundabīgajiem audzējiem iedzīvotājiem vecuma grupā pēc 30 gadiem bijis smēķēšanas izraisīts.

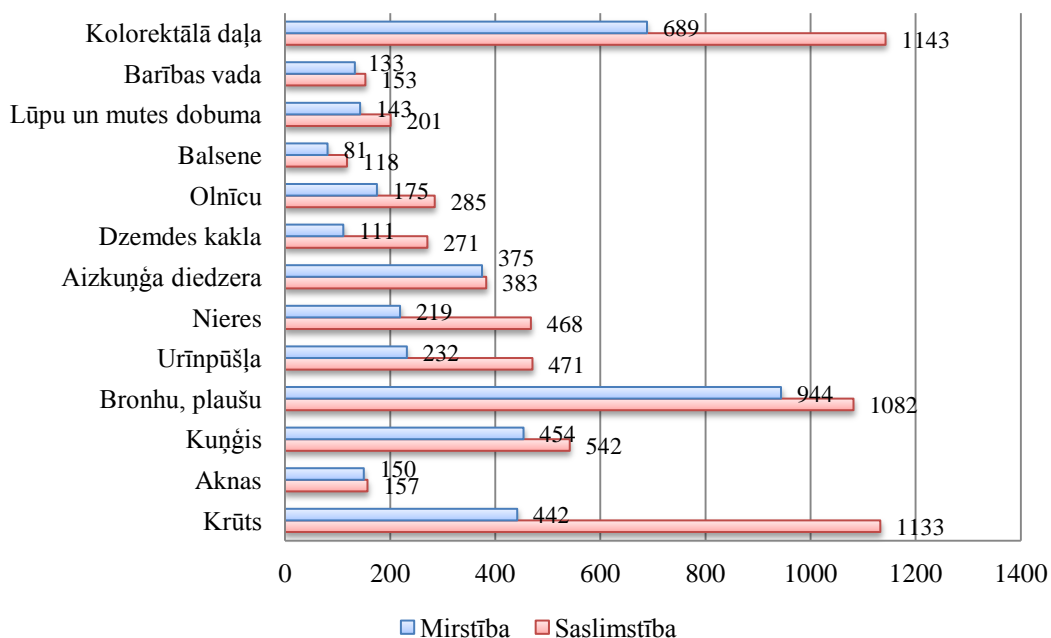
**8. attēls. Ar noteiktām slimībām slimojošu pacientu reģistrs par pacientiem, kuriem diagnosticēta onkoloģiska slimība (turpmāk - Reģistrs) ņemtie pacienti 2010.- 2014. gadā absolūtos skaitļos un uz 100 000 iedzīvotāju**



Avots: Ar noteiktām slimībām slimojošu pacientu reģistrs par pacientiem, kuriem diagnosticēta onkoloģiska slimība, SPKC, 2015

15% no visiem nāves cēloņiem iedzīvotājiem vecumā pēc 30 gadiem Latvijā ir smēķēšanas izraisīti (WHO,2012). Atbilstoši Latvijas iedzīvotāju nāves cēloņu datu bāzei 2014. gadā vecuma grupā pēc 30 gadiem miruši 27723 iedzīvotāji. Pamatojoties uz PVO aprēķiniem, 4158 iedzīvotāji 2014. gadā vecumā pēc 30 gadiem miruši smēķēšanas izraisītu seku rezultātā.

**9. attēls. Saslimstība un mirstība no ļaundabīgajiem audzējiem 2014. gadā, absolūtos skaitļos**

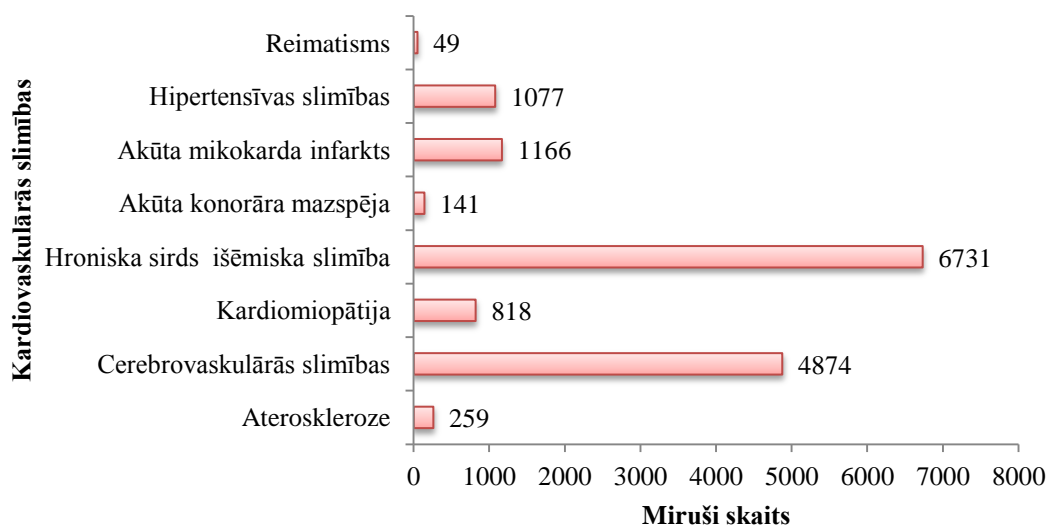


Avots: Ar noteiktām slimībām slimojošu pacientu reģistrs par pacientiem, kuriem diagnosticēta onkoloģiska slimība un Latvijas iedzīvotāju nāves cēloņu datu bāze, 2015

### 3.3. Mirstība no sirds un asinsvadu slimībām

Atbilstoši Latvijas iedzīvotāju nāves cēloņu datu bāzes informācijai mirstība no asinsrites sistēmas slimībām bijis galvenais Latvijas iedzīvotāju nāves cēlonis 2014. gadā. Pērn no asinsrites sistēmas slimībām miruši 16076 iedzīvotāji, kas ir 806,3 nāves gadījumi uz 100 000 iedzīvotājiem. Asinsrites sistēmas slimību grupā sirds išēmiskās slimības 2014. gadā bijušas biežākais iedzīvotāju nāves cēlonis, miruši 8083 iedzīvotāji, bet vecuma grupā pēc 30 gadiem 8079 iedzīvotāji. Pēc PVO datiem 14% no visiem sirds išēmisko slimību nāves gadījumiem minētajā vecuma grupā ir smēķēšanas izraisīti (WHO, 2012). Balstoties uz 2014. gada datiem, tie ir 1131 nāves gadījumi smēķēšanas rezultātā.

10. attēls. Mirstība no sirds un asinsvadu slimībām 2014. gadā, absolūtos skaitļos



Avots: Latvijas iedzīvotāju nāves cēloņu datu bāze, 2015



## 4. LIKUMDOŠANA

### Likums „Par tabakas izstrādājumu realizācijas, reklāmas un lietošanas ierobežošanu”

2014. gada nogalē tika pieņemti grozījumi likumā veicot būtiskus grozījumus likumā iekļauto terminu definīcijās, tai skaitā papildinot likumu ar jaunu terminu:

„**elektroniskā smēķēšanas ierīce** - elektroniska ierīce, kas paredzēta nikotīna vai citu ķīmisku vielu ievadīšanai respiratorajā sistēmā, bet nav paredzēta lietošanai ārstniecības nolūkos”, paplašinot smēķēšanas definīciju:

„**smēķēšana** - process, kura laikā notiek tabakas izstrādājuma vai augu smēķēšanas produkta apzināta aizdedzināšana un lietošana vai elektroniskās smēķēšanas ierīces apzināta lietošana tādā veidā, ka notiek ieelpošana (inhalēšana), un kura rezultātā izdalās dūmi vai tvaiks;”.

Līdz ar grozījumu pieņemšanu, kopš 29.11.2014. 11. panta smēķēšanas ierobežojumi tiek attiecināti arī uz elektronisko smēķēšanas ierīču lietošanu tādejādi aizliedzot e-cigarešu lietošanu gan publiskajās vietās, gan darba vietās.

### „Par akcīzes nodokli”

Saskaņā ar Eiropas Savienības akcīzes nodokļa harmonizāciju, tika veikti grozījumi likumā „Par akcīzes nodokli”, kas nosaka pakāpenisku akcīzes nodokļu likmes celšanu līdz 2018. gadam, nodrošinot, ka akcīzes nodoklis cigaretēm sasniegs vismaz 60% no patēriņam pārdoto cigarešu vidējās svērtās mazumtirdzniecības cenas, bet nodokļa apjoms sasniegs ne mazāk kā 90 eiro par 1000 cigaretēm neatkarīgi no vidējās svērtās mazumtirdzniecības cenas.

2013. gada 19. septembrī Saeimā pieņemtie grozījumi paredz akcīzes nodokļa celšanu cigaretēm, pēc sekojoša grafika:

- no 2014. gada 1. janvāra līdz 2014. gada 30. jūnijam: 39,84 € par 1000 cigaretēm; 33,5% no maksimālās mazumtirdzniecības cenas; aprēķinātā nodokļa likme ne mazāka kā 79,68€;
- no 2014. gada 1. jūlija līdz 2015. gada 30. jūnijam: 51,8 € par 1000 cigaretēm; 25% no maksimālās mazumtirdzniecības cenas; aprēķinātā nodokļa likme ne mazāka kā 85,6 € par 1000 cigaretēm;
- no 2015. gada 1. jūlija līdz 2016. gada 30. jūnijam: 54,2 € par 1000 cigaretēm; 25% no maksimālās mazumtirdzniecības cenas; aprēķinātā nodokļa likme ne mazāka kā 89,8 € par 1000 cigaretēm;
- no 2016. gada 1. jūlija līdz 2017. gada 30. jūnijam: 56,2 € par 1000 cigaretēm; 25% no maksimālās mazumtirdzniecības cenas; aprēķinātā nodokļa likme ne mazāka kā 93,7 € par 1000 cigaretēm;
- no 2017. gada 1. jūlija līdz 2018. gada 30. jūnijam: 58,2 € par 1000 cigaretēm; 25% no maksimālās mazumtirdzniecības cenas; aprēķinātā nodokļa likme ne mazāka kā 97 € par 1000 cigaretēm.

## SECINĀJUMI

- 2014. gadā ikdienā smēķēja 36% Latvijas iedzīvotāju vecuma grupā no 15 līdz 64 gadiem. Ikdienā smēķēja 52% vīriešu un 21% sieviešu. Palielinoties smēķēšanas izplatībai sieviešu vidū, kopējais ikdienā smēķējošo iedzīvotāju īpatsvars kopš 2012. gada ir palielinājies par 2%.
- Pētījuma dati liecina, ka vairākums ikdienas smēķētāju ir iedzīvotāju ar zemu izglītības līmeni. Lielākais ikdienā smēķējošo sieviešu īpatsvars dzīvo Rīgā, savukārt vairākums smēķējošo vīriešu dzīvo lauku teritorijās. Lielākais smēķētāju īpatsvars ir starp krievu tautības un cittautiešu iedzīvotājiem.
- 2014. gadā izplatīta saglabājusies pasīvā smēķēšana mājvietā – 40% iedzīvotāju savā dzīves vietā elpojuši cigarešu dūmus, 11% iedzīvotājiem pasīvās smēķēšanas radītājs ir smēķējošs nepilngadīgais.
- Vien 12% smēķētāju bijuši norūpējušies par smēķēšanas radīto kaitīgo ietekmi uz veselību. 45% ikdienas smēķētāju pēdējā gada laikā ģimenes locekļi ieteikuši atstāt smēķēšanu, taču tikai 10% no 36% ikdienas smēķētājiem pēdējā gada laikā nopietni mēģinājuši atstāt smēķēšanu.
- Ar 6% lielu īpatsvara samazinājumu kopš 2012. gada pētījuma datiem, Latvijā bija viens no lielākajiem smēķētāju īpatsvara samazinājumiem Eiropas Savienības valstu vidū. Vislielākais smēķētāju īpatsvara kritums 2014. gadā Eiropas Savienībā bija Īrījā (-8%), Austrijā un Maltā (-7%).
- Balstoties uz Eiropas Komisijas veikta pētījuma datiem, augstākais ikdienas smēķētāju īpatsvars 2014. gadā Eiropas Savienībā bija Grieķijā (38%), Bulgārijā (35%) un Horvātijā (33%).
- Lai gan tradicionālu tabakas izstrādājumi nemainīgi saglabājās kā primārais lietotais produkts, elektroniskās smēķēšanas ierīces vismaz reizi mūžā pamēģinājuši lietot 15% Latvijas iedzīvotāju.
- 2014. gadā par 10% vairāk nekā iepriekšējā gadā iekasēts akcīzes nodoklis par tabakas izstrādājumu tirdzniecību, kas skaidrojams ar strauju patēriņa tirgū nodoto cigarešu daudzuma pieplūdumu.
- Par 8% palielinājies valstī reģistrēto ugunsgrēku skaits, kuru iespējamais iemesls bijusi neuzmanīga smēķēšana. 2014. gadā reģistrēts lielākais šādu ugunsgrēku skaits pēdējo četru gadu laikā.
- Balstoties uz Pasaules Veselības organizācijas aprēķiniem 26% ļaundabīgu audzēju nāves gadījumi Latvijā ir smēķēšanas rezultātā. Attiecinot PVO aprēķinus uz 2014. gada Latvijas iedzīvotāju nāves cēloņu datu bāzes statistikas datiem, pērn 1541 reģistrēts nāves gadījums no ļaundabīga audzējiem bijis smēķēšanas izraisīts.
- 14% jeb 1131 nāves gadījumi siris išēmisko slimību rezultātā bijuši smēķēšanas izraisīti.
- 2014. gadā veikto izmaiņu ietvarā likumā „Par tabakas izstrādājumu realizācijas, reklāmas un lietošanas ierobežošanu” iestrādāts jauns termins „elektroniskās smēķēšanas ierīce” un paplašināta smēķēšanas definīcija, kā rezultātā no 2014. gada 29. novembra elektronisko smēķēšanas ierīču lietošana ir pakļauta likumā noteiktajiem smēķēšanas ierobežojumiem.
- 2014. gadā valstī realizētas dažādas izglītojošas aktivitātes smēķēšanas izplatības ierobežošanai. Slimību profilakses un kontroles centram sadarbībā ar Veselības ministriju īstenota sabiedrību izglītojoša kampaņa smēķēšanas ierobežošanai jauniešu vidū „Brīvs” un kampaņa bērnu pasīvās smēķēšanas mazināšanai.

## LITERATŪRAS SARAKSTS

WHO (2012). WHO global report:mortality attributable to tobacco. Geneva: WHO

Grīnberga, D., Pudule, I., Velika, B., Gavare, I., Villeruša, A.(2015) Latvijas iedzīvotāju veselību ietekmējošo paradumu pētījums, 2014. Rīga: Slimību profilakses un kontroles centrs

Guindon GE, Boisclair D. Past, current and future trends in tobacco use: HNP discussion paper. Washington: The World Bank; 2003. Pieejams elektroniski: <http://escholarship.org/uc/item/4q57d5vp>

SPKC (2015). Slimību profilakses un kontroles centra dati.

Rīgas domes Labklājības departaments (2014). Riska un aizsargājošo faktoru ietekme uz atkarību izraisošo vielu lietošanas līmeni jauniešu vidū.5. posms. Rīga: Tirgus un sociālo pētījumu institūts „Latvijas Fakti”

TNS Opinion & Social (2014). Special Eurobarometer 429. Attitudes of Europeans Towards tobacco and electronic cigarettes. European Commission, 2015