

9. BĒRNU (0-14 GADI) UN PUSAUDŽU (15-17 GADI) VESELĪBAS STĀVOKLIS

9.1. tabula JAUNDZIMUŠO UN VIENGADĪGO BĒRNU VESELĪBAS STĀVOKLIS	295
9.2. tabula ZĪDAIŅU BAROŠANA SADALĪJUMĀ PA REĢIONIEM 2013. – 2014.GADĀ, %.....	296
9.1. attēls ZĪDAIŅU BAROŠANA 2010. – 2014.GADĀ, %.....	296
9.3. tabula BĒRNU, LĪDZ 1 GADA VECUMAM, SASLIMSTĪBA, no 1000 apskatītiem bērniem	297
9.2. attēls BĒRNU SASLIMSTĪBAS STRUKTŪRA PIRMAJĀ DZĪVES GADĀ 2011. – 2014.GADĀ, %.....	298
9.4. tabula BĒRNU (0-14 GADI) UN PUSAUDŽU (15-17 GADI) VESELĪBAS STĀVOKLIS	299
9.5. tabula PUSAUDŽU PROFILAKTISKO APSKAŠU REZULTĀTI	299
9.6. tabula BĒRNU PROFILAKTISKO APSKAŠU REZULTĀTI.....	300
9.3. attēls BĒRNU (3-14 GADI) PROFILAKTISKO APSKAŠU REZULTĀTI 2011. – 2014.GADĀ, no 1000 apskatītiem bērniem.....	301
9.4. attēls PUSAUDŽU (15-17 GADI) PROFILAKTISKO APSKAŠU REZULTĀTI 2011. – 2014.GADĀ, no 1000 apskatītiem pusaudžiem	301
9.7. tabula SEŠGADĪGO BĒRNU ZOBU STĀVOKLIS	302
9.8. tabula DIVPADSMITGADĪGO BĒRNU ZOBU STĀVOKLIS	302

9. THE STATE OF CHILDREN (0-14) AND ADOLESCENT (15-17) HEALTH

Table 9.1. THE HEALTH STATUS OF NEWBORN AND 1-YEAR-OLD CHILDREN	295
Table 9.2. BREAST-FEEDING OF INFANT BY REGIONS IN 2013 – 2014, %	296
Chart 9.1. INFANT BREAST-FEEDING IN 2010 – 2014, %	296
Table 9.3. MORBIDITY OF CHILDREN UP TO 1 YEAR, per 1,000 examined	297
Chart 9.2. CHILDREN MORBIDITY DURING THEIR FIRST YEAR OF LIFE IN 2011 – 2014, %	298
Table 9.4. THE STATE OF CHILDREN (0-14) AND ADOLESCENT (15-17) HEALTH.....	299
Table 9.5. RESULTS OF CHILDREN'S PREVENTIVE EXAMINATIONS	299
Table 9.6. RESULTS OF CHILDREN PREVENTIVE EXAMINATIONS	300
Chart 9.3. RESULTS OF CHILDREN (3-14) PREVENTIVE EXAMINATIONS IN 2011 – 2014, per 1,000 examined	301
Chart 9.4. RESULTS OF ADOLESCENT (15-17) PREVENTIVE EXAMINATIONS IN 2011 – 2014, per 1,000 examined.....	301
Table 9.7. DENTAL HEALTH OF CHILDREN AT 6 YEAR	302
Table 9.8. DENTAL HEALTH OF CHILDREN AT 12 YEAR	302

9.1. tabula JAUNDZIMUŠO UN VIENGADĪGO BĒRNU VESELĪBAS STĀVOKLIS
Table 9.1. THE HEALTH STATUS OF NEWBORN AND 1-YEAR-OLD CHILDREN

Reģions	Novērošanā ņemto bērnu sadalījums veselības grupās, %					
	1. grupa		2. grupa		3. grupa	
Region	Division of children observed by health group, %					
	1 st group		2 nd group		3 rd group	
	2013	2014	2013	2014	2013	2014
Jaundzimušie / Newborns						
Latvija	63,7	63,3	33,3	33,9	2,9	2,9
Rīgas	56,0	57,3	41,3	40,4	2,6	2,3
Pierīgas	67,5	67,9	29,0	28,3	3,5	3,8
Vidzemes	76,4	73,9	20,8	23,3	2,8	2,8
Kurzemes	70,3	65,2	26,3	30,8	3,4	4,1
Zemgales	72,7	71,6	24,6	25,7	2,7	2,7
Latgales	53,9	55,0	43,3	42,7	2,7	2,3
Viengadīgie / 1-year-old children						
Latvija	61,5	64,3	35,3	32,6	3,2	3,1
Rīgas	57,0	63,0	40,1	34,2	3,0	2,8
Pierīgas	64,3	67,1	31,9	29,3	3,8	3,6
Vidzemes	70,8	70,8	26,3	25,8	2,9	3,4
Kurzemes	65,3	65,4	30,5	30,6	4,1	4,1
Zemgales	70,4	69,1	27,5	28,2	2,1	2,7
Latgales	50,5	52,7	46,6	44,6	2,9	2,7

Valsts statistikas pārskats „Pārskats par bērnu veselības stāvokli”.
Report on the state of health of children - a state statistical report.

9.2. tabula ZĪDAIŅU BAROŠANA SADALĪJUMĀ PA REĢIONIEM 2013. – 2014.GADĀ, %
Table 9.2. BREAST-FEEDING OF INFANT BY REGIONS IN 2013 – 2014, %

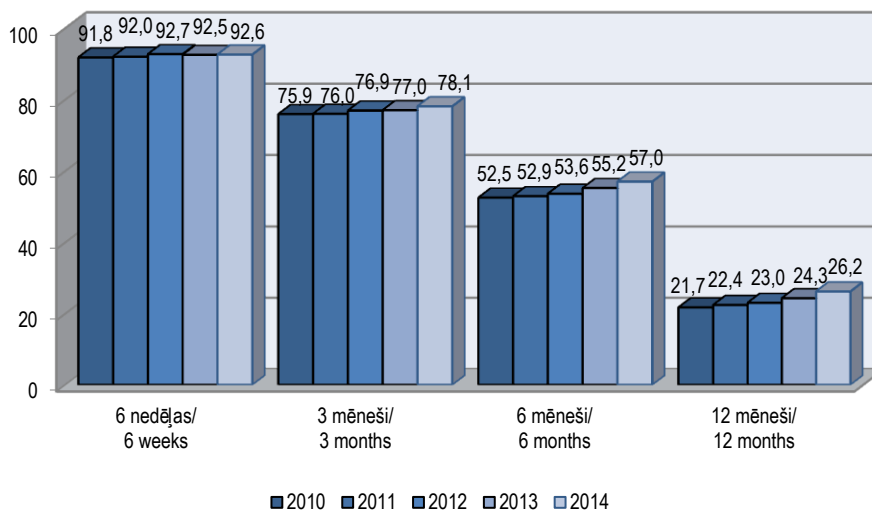
Reģions	Bēmu īpatsvars, kuri saņēma krūts barošanu līdz:							
	6 nedēļām		3 mēnešiem		6 mēnešiem		12 mēnešiem	
Region	Percentage of breastfed infants at age up to:							
	6 weeks		3 months		6 months		12 months	
	2013	2014	2013	2014	2013	2014	2013	2014
Latvija	92,5	92,6	77,0	78,1	55,2	57,0	24,3	26,2
Rīgas	96,0	95,2	84,0	84,0	63,7	64,0	29,5	31,1
Pierīgas	94,9	95,4	81,6	84,7	60,4	63,2	25,4	26,5
Vidzemes	92,3	91,5	78,2	78,1	54,7	56,8	22,3	27,1
Kurzemes	93,7	94,4	74,5	75,4	51,8	51,8	22,4	22,4
Zemgales	89,7	89,6	69,4	69,8	44,3	47,9	17,8	21,0
Latgales	80,0	82,1	58,2	61,1	36,5	40,9	17,2	19,2

turpinājums / continued

Reģions	Bēmu īpatsvars, kuri saņēma ekskluzīvo zīdīšanu līdz					
	6 nedēļām		3 mēnešiem		6 mēnešiem	
Region	Percentage of exclusive breastfed infants at age up to					
	6 weeks		3 months		6 months	
	2013	2014	2013	2014	2013	2014
LATVIJA	47,4	46,7	34,7	34,8	17,2	18,2
Rīgas	46,1	46,1	35,9	36,7	21,1	21,1
Pierīgas	48,3	48,5	37,7	40,3	21,2	23,2
Vidzemes	51,3	47,4	39,1	35,7	21,2	18,0
Kurzemes	49,2	49,7	33,0	34,2	15,1	15,6
Zemgales	51,5	46,7	35,6	30,8	16,5	14,5
Latgales	41,1	42,4	24,1	24,6	7,7	8,3

Valsts statistikas pārskats „Pārskats par bērnu veselības stāvokli”.
Report on the state of health of children - a state statistical report.

9.1. attēls ZĪDAIŅU BAROŠANA 2010. – 2014.GADĀ, %
Chart 9.1. INFANT BREAST-FEEDING IN 2010 – 2014, %



Valsts statistikas pārskats „Pārskats par bērnu veselības stāvokli”.
Report on the state of health of children - a state statistical report.

9.3. tabula BĒRNU, LĪDZ 1 GADA VECUMAM, SASLIMSTĪBA, no 1000 apskatītiem bērniem
Table 9.3. MORBIDITY OF CHILDREN UP TO 1 YEAR, per 1,000 examined

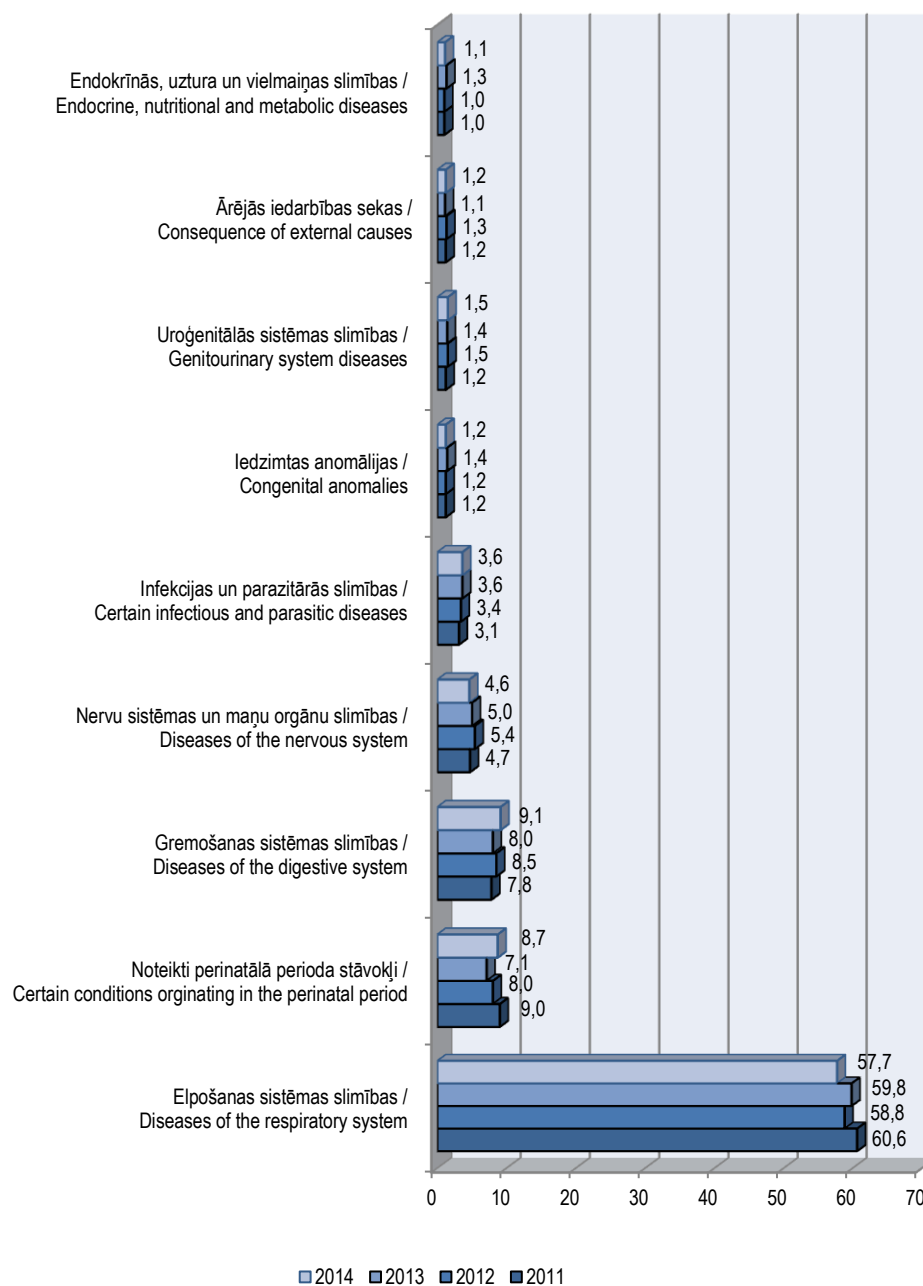
Reģions	Saslimstība no 1000 apskatītiem bērniem, kopā		Tajā skaitā							
			Infekcijas un parazitārās slimības		Endokrīnās, uztures un vielmaiņas slimības		Nervu sistēmas un maņu orgānu slimības		Elpošanas sistēmas slimības	
Region	Morbidity per 1,000 examined, total		Of them							
			Infectious and parasitic diseases		Endocrine, nutritional and metabolic diseases		Nervous system and organs of sense diseases		Respiratory system diseases	
			2013	2014	2013	2014	2013	2014	2013	2014
LATVIJA	2396,0	2337,3	85,9	83,1	30,9	25,1	119,9	107,9	1432,8	1347,7
Rīgas	2485,7	2338,3	67,7	76,1	30,1	15,5	81,3	77,4	1536,7	1372,4
Pierīgas	2499,6	2520,2	79,9	108,1	38,0	37,3	131,2	119,6	1495,1	1392,8
Vidzemes	2060,3	2216,2	132,9	92,9	16,9	17,1	76,8	86,5	1265,2	1303,8
Kurzemes	2106,2	2212,2	116,3	93,1	47,1	36,1	91,2	85,2	1225,4	1299,2
Zemgales	2385,2	2239,8	68,2	64,1	16,5	28,1	138,1	117,6	1458,5	1362,3
Latgales	2572,5	2386,7	96,3	68,4	29,4	27,3	270,2	217,7	1363,2	1271,1

turpinājums / continued

Reģions	Gremošanas sistēmas slimības		Uroģenitālās sistēmas slimības		Noteikti perinatālā perioda stāvokļi		Iedzimtas anomālijas		Ārējās iedarbes sekas	
	Digestive system diseases		Genitourinary system diseases		Certain conditions originating in the perinatal period		Congenital anomalies		Consequence of external causes	
Region	2013	2014	2013	2014	2013	2014	2013	2014	2013	2014
LATVIJA	192,6	212,5	34,1	34,6	170,8	202,7	32,6	29,1	26,4	28,6
Rīgas	190,7	217,8	41,6	41,8	200,3	260,3	30,2	23,5	23,3	34,8
Pierīgas	208,0	244,1	33,3	42,8	205,8	231,3	31,9	37,6	25,8	26,6
Vidzemes	158,8	190,6	23,3	24,0	83,6	96,6	27,0	28,3	37,1	28,3
Kurzemes	158,9	199,2	44,5	41,5	148,0	141,8	25,8	27,4	37,8	37,2
Zemgales	264,4	232,5	18,2	17,1	112,3	125,9	29,7	34,5	24,6	21,2
Latgales	167,9	156,7	25,1	18,3	181,6	207,2	56,7	30,1	17,5	11,0

Valsts statistikas pārskats „Pārskats par bērnu veselības stāvokli”.
Report on the state of health of children - a state statistical report.

9.2. attēls BĒRNU SASLIMSTĪBAS STRUKTŪRA PIRMAJĀ DZĪVES GADĀ 2011. – 2014.GADĀ, %
Chart 9.2. CHILDREN MORBIDITY DURING THEIR FIRST YEAR OF LIFE IN 2011 – 2014, %



Valsts statistikas pārskats „Pārskats par bērnu veselības stāvokli”.
Report on the state of health of children - a state statistical report.

9.4. tabula BĒRNU (0-14 GADI) UN PUSAUDŽU (15-17 GADI) VESELĪBAS STĀVOKLIS
Table 9.4. THE STATE OF CHILDREN (0-14) AND ADOLESCENT (15-17) HEALTH

Reģions	Novērošanā ņemto bērnu sadalījums veselības grupās, %					
	1. grupa		2. grupa		3. grupa	
Region	Division of children observed by health group, %					
	1 st group		2 nd group		3 rd group	
	2013	2014	2013	2014	2013	2014
Bēmi (0-14 gadi) / Children (0-14)						
Latvija	59,0	59,9	37,5	36,4	3,5	3,7
Rīgas	52,6	54,3	43,8	42,0	3,6	3,7
Pierīgas	60,1	62,0	36,0	34,1	3,9	3,9
Vidzemes	68,4	69,7	28,8	27,4	2,8	2,9
Kurzemes	62,4	62,4	33,1	32,7	4,5	4,8
Zemgales	67,3	67,9	30,4	29,7	2,2	2,3
Latgales	53,9	53,0	42,3	43,2	3,8	3,7
Pusaudži (15-17 gadi) / Adolescent (15-17)						
Latvija	57,7	58,2	38,7	37,9	3,6	3,8
Rīgas	47,4	50,6	47,9	44,6	4,7	4,8
Pierīgas	59,0	61,2	37,3	34,4	3,7	4,4
Vidzemes	65,3	68,1	32,2	28,9	2,5	3,0
Kurzemes	62,8	59,2	33,2	36,6	4,0	4,1
Zemgales	68,1	67,7	29,9	30,5	2,0	1,8
Latgales	54,7	51,8	41,7	44,6	3,6	3,6

Valsts statistikas pārskats „Pārskats par bērnu veselības stāvokli”.
Report on the state of health of children - a state statistical report.

9.5. tabula PUSAUDŽU PROFILAKTISKO APSKAŠU REZULTĀTI
Table 9.5. RESULTS OF CHILDREN'S PREVENTIVE EXAMINATIONS

Reģions	No 1000 apskatītiem pusaudžiem:									
	Pazemināta dzirde		Pavājināta redze		Valodas traucējumi		Skolioze		Stājas traucējumi	
Region	Per 1,000 examined adolescents:									
	Hearing disorders		Eyesight disorders		Speech disorders		Scoliosis		Posture disorders	
	2013	2014	2013	2014	2013	2014	2013	2014	2013	2014
LATVIJA	4,5	4,8	136,9	134,0	8,7	9,6	68,4	70,1	148,5	157,9
Rīgas	4,6	5,6	119,4	122,7	8,9	11,1	96,5	96,8	157,3	166,0
Pierīgas	5,2	7,5	126,1	129,9	10,4	11,2	64,6	69,4	163,2	175,2
Vidzemes	5,3	4,2	147,9	149,0	9,0	6,7	47,8	52,4	148,1	156,1
Kurzemes	3,5	3,7	148,8	143,7	8,3	9,9	62,9	60,6	137,4	156,1
Zemgales	3,8	4,4	128,1	125,0	6,0	6,4	33,3	36,1	125,1	131,8
Latgales	4,4	2,2	167,1	145,1	8,9	10,4	73,5	76,6	148,1	151,3

Valsts statistikas pārskats „Pārskats par bērnu veselības stāvokli”.
Report on the state of health of children - a state statistical report.

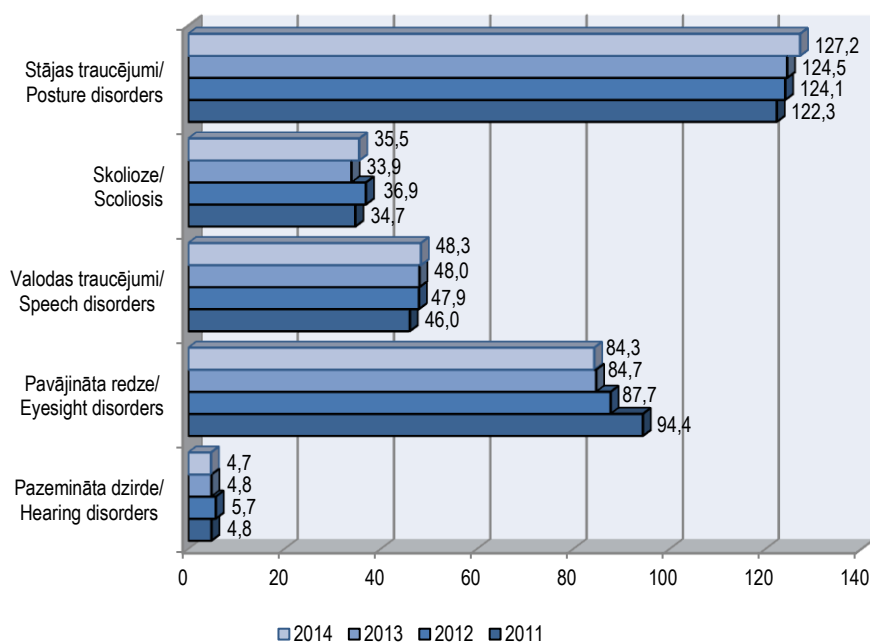
9.6. tabula BĒRNU PROFILAKTISKO APSKAŠU REZULTĀTI
Table 9.6. RESULTS OF CHILDREN PREVENTIVE EXAMINATIONS

Reģions	No 1000 apskatītiem – atrasti veselības traucējumi							
	Bērniem līdz 14 gadu vecumam		tajā skaitā					
			Pirmsskolas vecumā		Iestājoties 1. klasē		Skolniekiem	
Region	Per 1,000 examined with health disorders							
	Children up to 14		including					
			Pre-school children		Children at first year of school		Schoolchildren	
	2013	2014	2013	2014	2013	2014	2013	2014
Pazemināta dzirde / Hearing disorders								
LATVIJA	4,8	4,7	4,9	4,5	3,5	3,7	4,5	4,7
Rīgas	4,6	4,8	5,2	4,7	2,7	4,7	4,3	4,7
Pierīgas	5,2	5,8	5,2	5,4	4,1	3,1	4,2	5,8
Vidzemes	6,6	5,9	8,1	7,8	3,2	3,8	6,0	4,9
Kurzemes	4,7	3,9	4,7	3,8	4,4	4,5	4,6	3,8
Zemgales	3,8	3,5	2,8	2,5	3,9	2,9	4,0	3,9
Latgales	4,1	4,1	3,4	3,2	3,3	1,8	4,7	4,7
Pazemināta redze / Eyesight disorders								
LATVIJA	84,7	84,3	53,3	54,5	80,8	77,1	104,8	102,9
Rīgas	68,5	66,7	49,0	47,8	84,8	73,5	79,7	77,7
Pierīgas	81,0	85,1	55,1	57,6	79,1	69,4	96,5	103,3
Vidzemes	99,1	91,2	60,7	57,6	81,6	80,8	123,9	111,1
Kurzemes	91,0	95,2	48,2	57,3	79,6	88,6	117,8	117,0
Zemgales	79,5	80,8	44,8	49,1	80,1	77,1	99,9	99,6
Latgales	114,2	110,7	71,1	67,4	75,5	83,0	143,4	137,6
Valodas traucējumi / Speech disorders								
LATVIJA	48,0	48,3	84,5	87,5	68,5	67,4	20,2	20,6
Rīgas	49,7	51,0	84,9	89,2	58,7	58,0	22,1	23,6
Pierīgas	53,7	53,2	95,2	99,1	72,8	75,7	20,1	19,2
Vidzemes	45,2	42,8	83,4	82,9	62,9	68,0	19,1	15,4
Kurzemes	38,9	38,5	66,0	70,3	65,7	68,4	17,5	15,4
Zemgales	48,2	50,8	88,0	91,9	75,8	69,5	19,3	23,0
Latgales	48,0	47,7	85,2	83,7	86,1	75,8	21,0	23,6
Skolioze / Scoliosis								
LATVIJA	33,9	35,5	11,3	12,4	25,6	22,6	49,2	50,9
Rīgas	41,0	43,5	17,6	21,2	34,1	32,7	58,9	59,9
Pierīgas	37,5	34,5	9,2	10,4	31,9	19,9	55,5	50,3
Vidzemes	24,7	22,5	8,6	6,0	17,1	11,4	34,8	32,9
Kurzemes	32,7	35,9	11,9	9,9	29,1	28,3	45,1	51,3
Zemgales	15,8	21,6	3,7	5,6	10,1	16,6	23,6	31,5
Latgales	38,9	41,3	6,6	6,7	12,5	8,9	60,2	64,3
Stājas traucējumi / Posture disorders								
LATVIJA	124,5	127,2	90,7	92,7	145,9	147,4	141,9	144,0
Rīgas	117,0	123,5	98,1	101,4	148,8	155,1	124,7	132,0
Pierīgas	144,9	149,1	120,4	123,0	176,2	162,3	154,4	162,1
Vidzemes	128,9	117,4	80,0	78,9	147,7	142,6	154,3	134,7
Kurzemes	131,4	133,9	75,8	81,6	124,7	156,3	164,6	159,3
Zemgales	112,8	116,9	80,6	74,6	138,4	137,9	127,9	137,6
Latgales	116,0	116,4	63,2	67,3	123,8	109,5	143,1	143,3

Valsts statistikas pārskats „Pārskats par bērnu veselības stāvokli”.
Report on the state of health of children - a state statistical report.

**9.3. attēls BĒRNU (3-14 GADI) PROFILAKTISKO APSKAŠU REZULTĀTI 2011. – 2014.GADĀ, no 1000
apskatītiem bērniem**

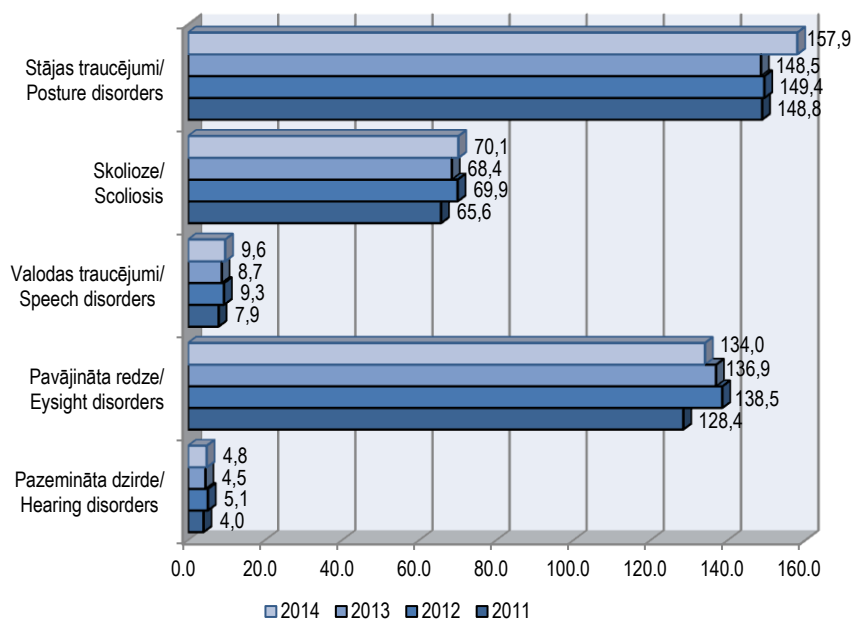
Chart 9.3. RESULTS OF CHILDREN (3-14) PREVENTIVE EXAMINATIONS IN 2011 – 2014, per 1,000 examined



Valsts statistikas pārskats „Pārskats par bērnu veselības stāvokli”.
Report on the state of health of children - a state statistical report.

**9.4. attēls PUSAUDŽU (15-17 GADI) PROFILAKTISKO APSKAŠU REZULTĀTI 2011. – 2014.GADĀ, no 1000
apskatītiem pusaudžiem**

Chart 9.4. RESULTS OF ADOLESCENT (15-17) PREVENTIVE EXAMINATIONS IN 2011 – 2014, per 1,000 examined



Valsts statistikas pārskats „Pārskats par bērnu veselības stāvokli”.
Report on the state of health of children - a state statistical report.

9.7. tabula SEŠGADĪGO BĒRNU ZOBU STĀVOKLIS
Table 9.7. DENTAL HEALTH OF CHILDREN AT 6 YEAR

Reģions	Pastāvīgo zobu KPE indekss ¹		Piena zobu KPE indekss ¹		Pacientu īpatsvars ar ortodontiskajām anomālījām, %		Pacientu īpatsvars ar patoloģisko periodontu, %	
Region	CFE index ¹ of permanent teeth		CFE index ¹ of deciduous teeth		Proportion of patients with orthodontic abnormalities, %		Proportion of patients with periodontal abnormalities, %	
	2013	2014	2013	2014	2013	2014	2013	2014
LATVIJA	0,6	0,5	3,5	3,2	14,0	12,3	10,6	12,5
Rīgas	0,6	0,5	3,8	3,2	11,1	10,7	8,7	7,6
Pierīgas	0,6	0,5	4,2	3,8	13,1	13,7	9,7	7,4
Vidzemes	0,6	0,5	2,3	2,1	14,8	12,0	12,3	30,6
Kurzemes	0,3	0,3	3,3	4,0	20,5	17,3	16,8	12,4
Zemgales	0,9	0,6	4,3	4,0	19,6	15,7	9,1	7,5
Latgales	0,5	0,5	2,4	2,4	17,4	8,8	12,3	9,4

Valsts statistikas pārskats „Pārskats par zobārstu darbu”.
Report on dental care - a state statistical report.

9.8. tabula DIVPADSMITGADĪGO BĒRNU ZOBU STĀVOKLIS
Table 9.8. DENTAL HEALTH OF CHILDREN AT 12 YEAR

Reģions	Pastāvīgo zobu KPE indekss ¹		Piena zobu KPE indekss ¹		Pacientu īpatsvars ar ortodontiskajām anomālījām, %		Pacientu īpatsvars ar patoloģisko periodontu, %	
Region	CFE index ¹ of permanent teeth		CFE index ¹ of deciduous teeth		Proportion of patients with orthodontic abnormalities, %		Proportion of patients with periodontal abnormalities, %	
	2013	2014	2013	2014	2013	2014	2013	2014
LATVIJA	2,9	2,8	1,2	1,4	24,8	21,5	17,7	17,6
Rīgas	2,4	2,7	1,6	2,2	22,2	20,4	14,1	14,0
Pierīgas	4,0	2,9	1,0	0,8	22,5	22,4	19,0	16,7
Vidzemes	3,0	2,6	1,0	1,0	32,9	24,4	32,8	41,6
Kurzemes	2,6	2,7	0,7	0,7	24,6	23,3	18,9	13,8
Zemgales	3,9	4,3	0,7	0,6	30,6	26,5	17,1	12,1
Latgales	2,9	2,4	0,7	0,8	24,8	14,9	10,9	10,2

Valsts statistikas pārskats „Pārskats par zobārstu darbu”.
Report on dental care - a state statistical report.

¹ KPE indekss – kariozo, plombēto un izrauto zobu kopsumma dalīta ar pacientu skaitu.
CFE index – the sum of carious, filled and extracted teeth dividend by number of patients.