

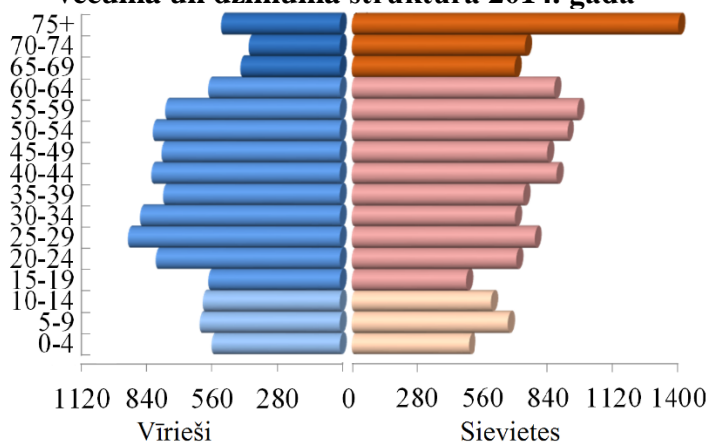
Jēkabpils pilsētas veselības profils

Šajā profilā apkopoti dati par būtiskākajiem veselības rādītājiem Jēkabpils pilsētā laika periodā no 2010. gada līdz 2014. gadam*. Informācija sagatavota, izmantojot Centrālās statistikas pārvaldes un Slimību profilakses un kontroles centra datus.

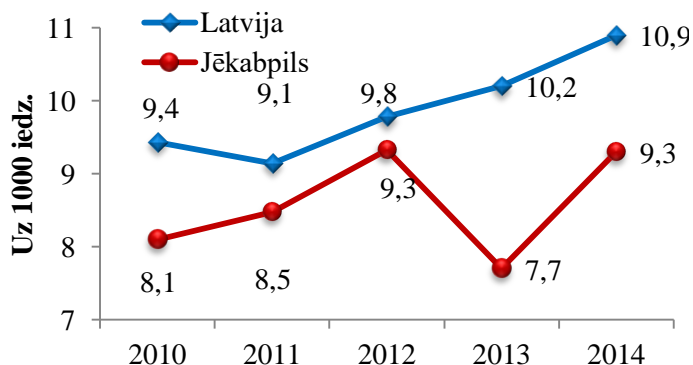
Plašāka informācija par Latvijas iedzīvotāju veselību pieejama mājas lapā www.spkc.gov.lv



Jēkabpils pilsētas pastāvīgo iedzīvotāju vecuma un dzimuma struktūra 2014. gadā



Dzimumstība Jēkabpilī un vidēji LV, uz 1000 iedzīvotāju (CSP dati)



Iedzīvotāju skaits: 23 144 (2014.g.)

Procenti no Latvijas iedzīvotājiem: 1,16%

Iedzīvotāju blīvums: 931 iedzīvotājs uz km²

Iedzīvotāju dabiskā kustība: dzimuši 216, miruši 267, starptautiskā migrācija: - 201 cilv. (CSP dati)

Pozitīvās tendences

- ☑ Zemāka mirstība no SAS nekā vidēji LV (2014. g. par 20%).
- ☑ Zemāka saslimstība un mirstība no ļaundabīgajiem audzējiem nekā vidēji LV (2014. g. par 9% un 22%).
- ☑ Zemāka mirstība no ārējiem cēloņiem nekā vidēji LV (2014. g. par 26%).
- ☑ Zema saslimstība ar STI, HIV/AIDS.
- ☑ Zema saslimstība ar Laimboreliozu un ērcu encefalītu.
- ☑ Augstāks PVA ārstu relatīvais skaits, lielāks ambulatoro apmeklējumu skaits uz 1 iedzīvotāju.
- ☑ Zemāks jaundzimušo īpatsvars ar zemu dzimšanas svaru (zem 2500 g.) nekā vidēji LV (2014.g. 2 reizes).
- ☑ 2014.g. nav bijis neviens perinatālās un zīdaiņa nāves gadījums.

Problēmas un izaicinājumi

- ☑ Samazinās kopējais iedzīvotāju skaits.
- ☑ Augsta mirstība no vardarbības.
- ☑ Augstāka mirstība no cukura diabēta nekā vidēji LV (2014.g. par 37%).
- ☑ Augstāka saslimstība ar jaunatklātu hronisku C hepatītu nekā vidēji LV (2014.g. par 57%).
- ☑ Augstāks jaundzimušo īpatsvars nepilngadīgām mātēm nekā vidēji LV (2014.g. 2,6 reizes).

*Sakarā ar administratīvi teritoriālo reformu salīdzināmi dati pieejami tikai kopš 2010. gada.

Tabulā attēloti veselību raksturojoši rādītāji **2014. gadā** Jēkabpilī salīdzinājumā ar vidējiem rādītājiem valstī. Zem tabulas atrodams rādītāju aprēķina skaidrojums. Vienkāršāki uzskatei izmantoti simboli un krāsas:

- Rādītājs ir augstāks nekā vidēji valstī
- Rādītājs ir zemāks nekā vidēji valstī
- Rādītājs būtiski neatšķiras no vidējā rādītāja valstī
- sarkans – negatīvs rādītājs
- zaļš – pozitīvs rādītājs
- oranžs – neitrāls rādītājs

		Rādītājs	Jēkabpili	Vidēji Latvijā	Pozīcija pret vidējo rādītāju valstī
Iedzīvotāji	1	Demogrāfiskās slodzes līmenis	499	598	●
	2	Bērnu proporcija populācijā (0-14 g.v.), %	15,4	14,8	○
	3	Senioru proporcija populācijā (65+ g.v.), %	18,12	19,2	●
	4	Dzimumstība	9,3	10,9	●
	5	Vidējā mēneša darba alga bruto (EUR)	662	834	●
Veselības un veselības aprūpes rādītāji	6	Saslimstība ar ļaundabīgiem audzējiem	523	573	●
	7	Diabēta pacientu relatīvais skaits	4114	4264	○
	8	Saslimstība ar tuberkulozi	0	29,7	●
	9	Saslimstība ar HIV/AIDS	13,0*/0	17,4/8,5	●/●
	10	Saslimstība ar STI	82	125	●
	11	Saslimstība ar jaunatklātu hronisku C hepatītu	134	86	●
	12	Saslimstība ar Laimboreliozī/ērču encefalītu	4,3*/8,6	23,5/8,7	●/○
	13	Bērnu, kas dzimuši nepilngadīgām mātēm, īpatsvars no visiem dzīvi dzimušajiem, %	2,7	1,03	●
	14	Bērnu, kas dzimuši mātēm pēc 35 g.v., īpatsvars no visiem dzīvi dzimušajiem, %	15,8	17,4	●
	15	Dzīvi dzimušie ar zemu dzimšanas svaru (zem 2500 g.), %	2,2	4,4	●
	16	Ārstu relatīvais skaits	27,6	34,6	●
	17	Ģimenes ārstu, internistu un pediatru relatīvais skaits	11,7	9,7	●
	18	Ambulatoro apmeklējumu skaits pie ārstiem uz 1 iedzīvotāju/mājas vizīšu skaits	6,6/0,09	5,9/0,15	●/●

Piezīmes: 1 Darbspējas vecumu nesasnējušo un pārsniegušo personu skaits vidēji uz 1000 personām darbspējas vecumā 2014.g. sākumā; 2-3 Procentos no visiem iedzīvotājiem; 4 Uz 1000 iedzīvotāju; 5 Pavisam, bez privātā sektora komersantiem ar nodarbināto skaitu <50; 6 Jaunie gadījumi, uz 100 000 iedzīvotāju; 7 Uz 100 000 iedzīvotāju; 8-12 Jaunie gadījumi, uz 100 000 iedzīvotāju; 10 Gonokoku infekcija, anogenitālā herpesvīrusu infekcija, uroģenitālā hlamidioze, sifiliss; uz 100 000 iedzīvotāju; 13-14 Īpatsvars procentos no dzīvi dzimušajiem mātēm visās vecuma grupās; 15 Īpatsvars procentos no visiem dzīvi dzimušajiem; 16 Ārstu skaits bez zobārstiem, ar stažieriem un rezidentiem, uz 10 000 iedzīvotāju; 17 Uz 10 000 iedzīvotāju; 18 Uz 1 iedzīvotāju.

*Mazāk par 5 gadījumiem gadā

Datu avoti: 1-5 CSP; 6-10 PREDA, SPKC; 11-15 VISUMS, SPKC; 16-18 Jaundzimušo reģistrs, SPKC; 19-20 Pārskats par iestādes personālu, SPKC; 21 Pārskats par ārstniecības iestādes darbību, SPKC.

Tabulas turpinājums

		Indikators	Jēkabpilī	Vidēji Latvijā	Pozīcija pret vidējo rādītāju valstī
Mirstība	19	Mirstība no sirds un asinsvadu sistēmas slimībām	648	806	↓
	20	Mirstība no sirds un asinsvadu sistēmas slimībām, vecuma grupā 0-64 gadi	116	153	↓
	21	Mirstība no ļaundabīgajiem audzējiem	233	300	↓
	22	Mirstība no ļaundabīgajiem audzējiem, vecuma grupā 0-64 gadi	100	108	↓
	23	Mirstība no ārējiem nāves cēloņiem	69	93	↓
	24	Mirstība no ārējiem nāves cēloņiem, vecuma grupā 0-64 gadi	63	83	↓
	25	Mirstība no diabēta	34,6	25,2	↑
	26	Mirstība no gremošanas sistēmas slimībām	43	50	↓
	27	Perinatālā mirstība	0	7,3	↓
	28	Zīdaiņu mirstība	0	3,9	↓
	29	Potenciāli zaudētie mūža gadi līdz 64 g.v.	374	579	↓

Piezīmes: 19-26 Uz 100 000 iedzīvotāju attiecīgā vecuma grupā; 27 Uz 1000 dzīvi un nedzīvi dzimušo; 28 Uz 1000 dzīvi dzimušo; 29 Uz 10 000 iedzīvotāju vecuma grupā 0-64 gadi.

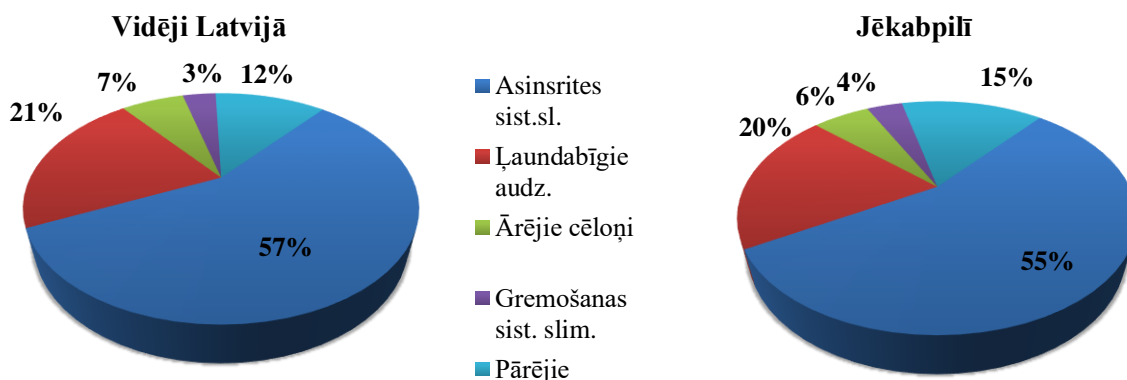
Datu avoti: 19-29 Latvijas iedzīvotāju nāves cēloņu datu bāze, SPKC.

Situācijas apraksts

2014. gadā Jēkabpils pilsētā dzīvoja 23,1 tūkstotis iedzīvotāju. Jēkabpilī, līdzīgi kā citviet Latvijā, turpina samazināties iedzīvotāju skaits. **Jaundzimušo** absolūtais skaits laika periodā no 2010.g.-2014.g. būtiski nemainās – ap diviem simtiem jaundzimušo gadā. Rēķinot uz 1000 iedzīvotājiem, **dzimstība** Jēkabpilī 2014. gadā bija par ~14% zemāka nekā vidēji valstī. **Perinatālā mirstība** (nedzīvi dzimušie un pirmajā dzīves nedēļā mirušie) Jēkabpilī dinamikā ir svārstīga, 2014.g. nav bijis neviens perinatālās nāves gadījums. 2014.g. Jēkabpilī nav reģistrēts arī neviens **zīdaiņu nāves** (līdz 1 gada vecumam) gadījums. Iepriekšējos gados reģistrēti atsevišķi perinatālās un zīdaiņu nāves gadījumi, mirušo bērnu skaitam nepārsniedzot 4 gadījumus gadā, un šādi rādītāji uzskatāmi par zemiem.

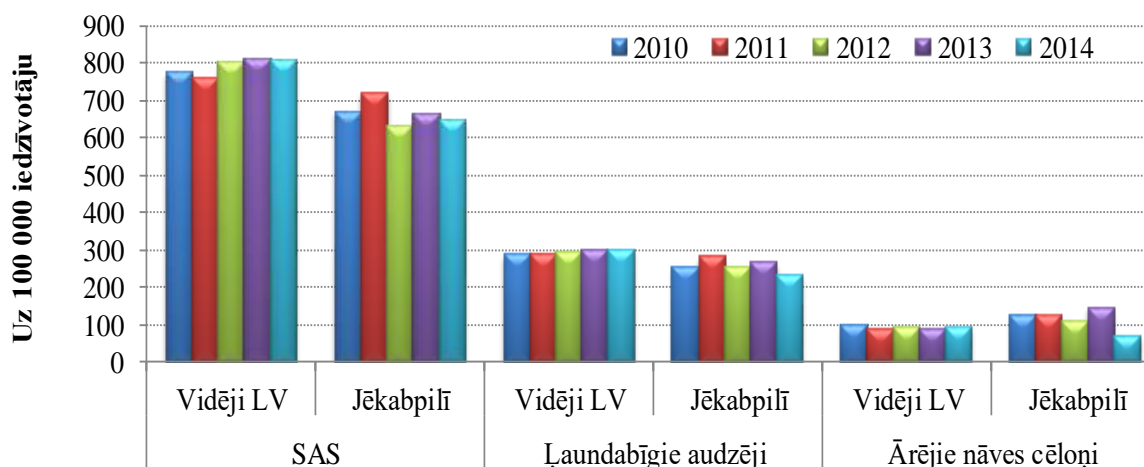
Galvenie nāves cēloņi Jēkabpilī, tāpat kā Latvijā, ir sirds un asinsvadu sistēmas slimības (2014. g. Jēkabpilī 56% no visiem mirušajiem, vecumā līdz 64 gadiem – 34% no visiem mirušajiem), ļaundabīgie audzēji (2014. g. Jēkabpilī 20% no visiem mirušajiem, vecumā līdz 64 gadiem – 29% no visiem mirušajiem) un ārējie nāves cēloņi (2014. g. Jēkabpilī 6% no visiem mirušajiem, vecumā līdz 64 gadiem – 18% no visiem mirušajiem).

Galvenie nāves cēloņi 2014. gadā, īpatsvars procentos



Mirstība no SAS, ļaundabīgiem audzējiem un ārējiem cēloņiem Jēkabpilī 2014. gadā bija zemāka nekā vidēji valstī.

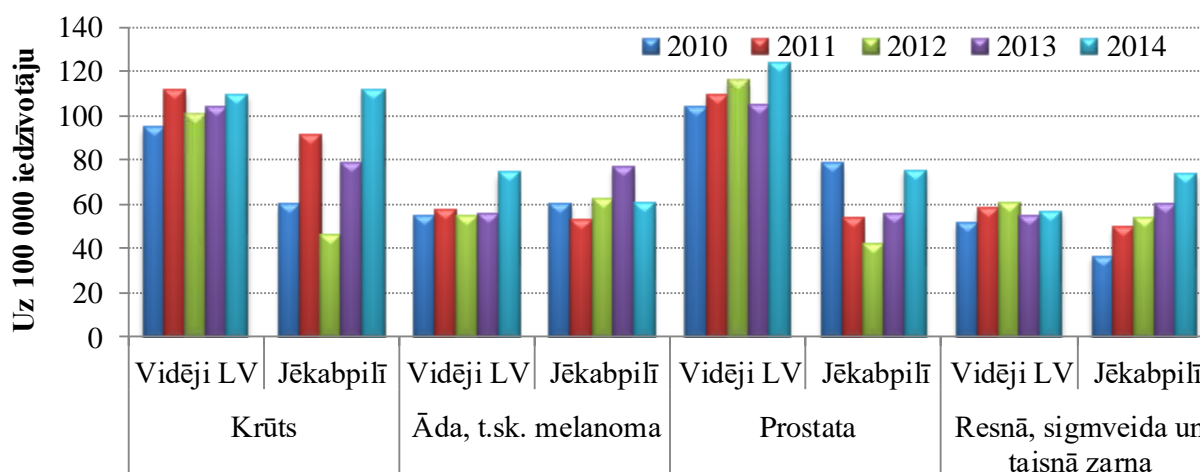
Galvenie nāves cēloņi 2010.-2014. gadā, uz 100 000 iedzīvotāju



Piecu gadu periodā **mirstība no sirds un asinsvadu sistēmas slimībām** ir svārstīga, saglabājoties zemākai nekā vidēji valstī (skat. attēlu). Arī priekšlaicīga (vecumā līdz 64 gadiem) mirstība no SAS Jēkabpilī ir zemāka nekā vidēji valstī, 2014. g. – par 24%.

Mirstība no ļaundabīgiem audzējiem Jēkabpilī ir zemāka nekā vidēji Latvijā, 2014. gadā par 22%. Vecumā līdz 64 gadiem mirstība no ļaundabīgiem audzējiem pēdējos trīs gados ir zemāka nekā vidēji Latvijā, 2014.g. par 7%. Visaugstākā mirstība ļaundabīgo audzēju grupā Jēkabpilī ir no kuņģa ļaundabīgā audzēja, 2014. g. pārsniedzot vidējo rādītāju valstī pat par 52%. Augsti mirstības rādītāji ir arī no bronhu un plaušu audzēja un krūts audzēja sievietēm. Augsti mirstības rādītāji piecu gadu periodā ir arī no prostatas audzēja vīriešiem un resnās, sigmoidveida un taisnās zarnas audzēja, vienlaicīgi esot zemam saslimstības līmenim ar prostatas audzēju vīriešiem. Tas norāda uz diagnostikas problēmām, t.sk. uz nepieciešamību aktualizēt diagnostikas efektivitātes paaugstināšanu Jēkabpils iedzīvotāju vidū.

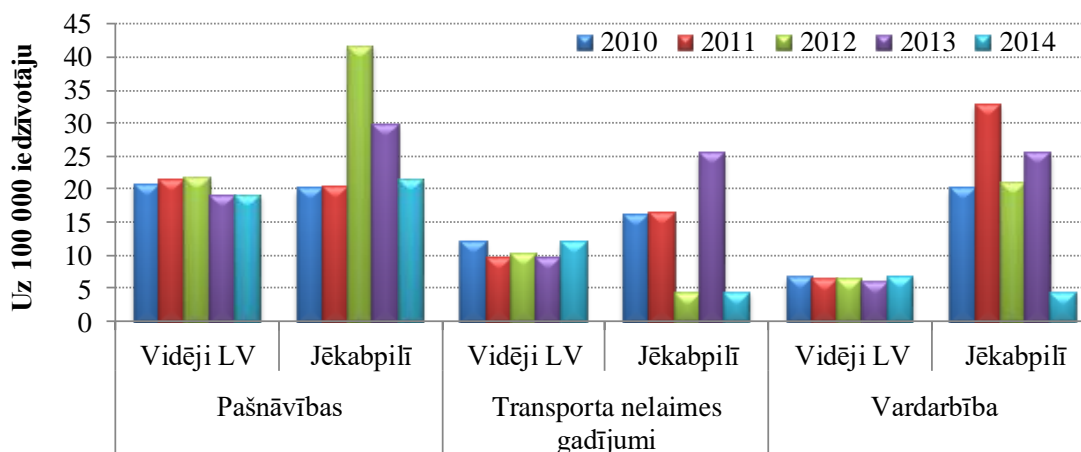
Saslimstība ar izplatītākajām ļaundabīgo audzēju lokalizācijām 2010.-2014. gadā, uz 100 000 iedzīvotāju



Saslimstība ar ļaundabīgiem audzējiem Jēkabpilī 2014.g. bija par 9% zemāka nekā vidēji valstī. Līdzīgi kā Latvijā kopumā Jēkabpilī biežāk reģistrētās audzēju lokalizācijas ir krūts audzējs sievietēm, prostatas audzējs vīriešiem, ādas audzēji, resnās, sigmoidveida un taisnās zarnas ļaundabīgie audzēji (skat. attēlu).

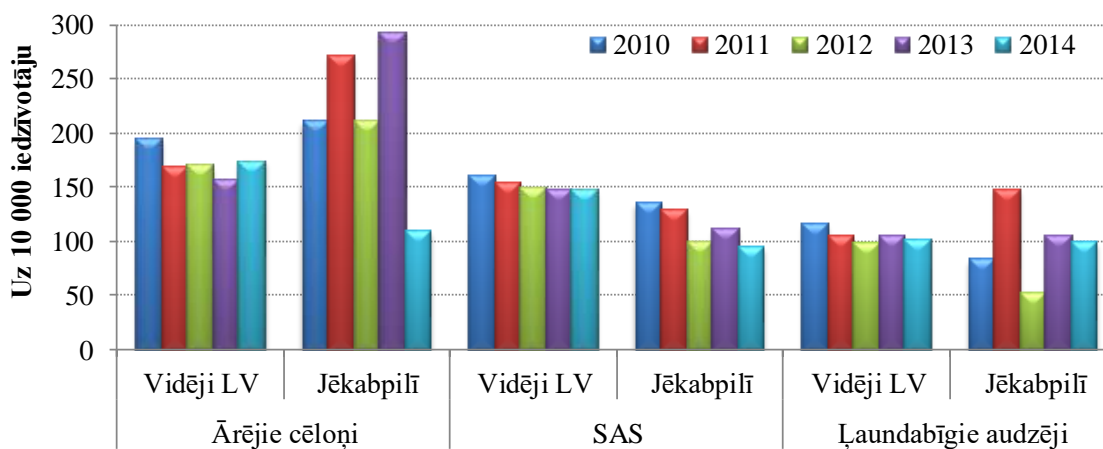
Mirstība (arī priekšlaicīga) no **ārējiem nāves cēloņiem** (piemēram, pašnāvības, transporta nelaimes gadījumi, vardarbība, dūmu un uguns iedarbe, kritieni, noslīkšana, saindēšanās) Jēkabpilī dinamikā ir svārstīga, 2014.g. mirstība no ārējiem cēloņiem samazinājusies divas reizes, salīdzinot ar iepriekšējo gadu, kad tika reģistrēts visaugstākais mirušo skaits no ārējiem cēloņiem piecu gadu laikā. 75% no ārējiem cēloņiem mirušo ir vīrieši, līdzīga proporcija novērojama valstī kopumā. Pēdējos piecos gados visvairāk mirušo ir pašnāvību dēļ, ar *pīķi* 2012.g., kad mirstība no pašnāvībām bija divas reizes augstāka nekā vidēji valstī. Jēkabpilī ir augsta mirstība vardarbības dēļ, samazinājums reģistrēts tikai 2014.g. Trešā nozīmīgākā ārējo nāves cēloņu grupa Jēkabpilī ir transporta nelaimes gadījumi (skat. attēlu).

Mirstība no izplatītākajiem ārējiem nāves cēloņiem 2010.-2014. gadā, uz 100 000 iedzīvotāju



Potenciāli zaudēto mūža gadu (PZMG)* rādītājs (uz 10 000 iedzīvotāju) dinamikā samazinās gan Latvijā kopumā, gan arī Jēkabpilī. Laika periodā no 2010.g. līdz 2014.g. PZMG rādītājs Jēkabpilī samazinājies gandrīz divas reizes, 2014.g. samazinoties līdz 374 gadījumiem uz 10 000 iedzīvotāju vecumā līdz 64 gadiem (vid. LV 579). Jēkabpilī, tāpat kā citviet Latvijā, visvairāk potenciāli zaudēto mūža gadu ir ārējo cēloņu dēļ. Tā kā Jēkabpilī kopumā ir samazinājies ārējo cēloņu dēļ mirušo skaits, it sevišķi mirušo skaits transporta nelaimes gadījumu dēļ, 2014.g. ir būtiski samazinājies ārējo cēloņu PZMG rādītājs. Nozīmīgi cēloņi, kuru dēļ tiek zaudēts daudz potenciālo mūža gadu, ir arī sirds un asinsvadu slimības un ļaundabīgie audzēji (skat. attēlu).

Potenciāli zaudētie mūža gadi galveno cēloņu dēļ 2010.-2014. gadā, uz 10 000 iedzīvotāju



*Potenciāli zaudētie mūža gadi (PZMG) ir rādītājs, kas raksturo zaudēto gadu skaitu, kurus cilvēks būtu nodzīvojis līdz noteiktam vecumam, ja nebūtu nomiris negadījumā vai kādas slimības dēļ.

Saslimstība ar **cukura diabētu** Jēkabpilī 2014.g. bija līdzīga kā vidēji valstī. Kopējais cukura diabēta pacientu skaits Jēkabpilī 2014. g. pieaudzis līdz 4114 uz 100 000 iedzīvotāju (absolūtais skaits - 947). Mirstība no cukura diabēta, rēķinot uz 100 000 iedzīvotāju, ir svārstīga, 2014.g. par 37% augstāka nekā vidēji Latvijā, lai gan absolūtais skaits ir neliels – 8 gadījumi.

Gremošanas sistēmas slimības Jēkabpilī sastāda līdz 3% no visiem nāves cēloņiem. Rēķinot uz 100 000 iedzīvotāju, mirstība no gremošanas sistēmas slimībām Jēkabpilī ir par 12% zemāka (2014.) nekā vidēji Latvijā. Nozīmīgākie nāves cēloņi gremošanas sistēmas slimību grupā ir aknu fibroze un ciroze un alkohola izraisītas aknu slimības.

Saslimstība ar atsevišķām **infekcijas slimībām** (saskaņā ar MK 05.01.1999. noteikumiem Nr. 7) – tuberkulozi, Laimboreliozu, HIV, AIDS un STI Jēkabpilī ir zemāka nekā vidēji Latvijā (skat. tabulu). 2014.g. nav reģistrēts neviens jauns saslimšanas gadījums ar tuberkulozi, toties 2010.g. un 2013.g. jauno saslimšanas gadījumu skaits bija augstsāks nekā vidēji Latvijā – par 43% un 21%. 2014.g. pieaugusi saslimstība ar jaunatklātu hronisku C hepatītu, būtiski pārsniedzot gan iepriekšējā gada rādītājus, gan vidējo saslimstības rādītāju valstī, sasniedzot 134 gad. uz 100 000 iedz. (vid. LV 86). Saslimstība ar HIV un AIDS Jēkabpilī kopumā ir zemāka nekā vidēji valstī, tomēr ik gadu tiek reģistrēti jauni HIV saslimšanas gadījumi. Saslimstība ar STI Jēkabpilī 2013.g. un 2014.g. samazinājusies, galvenokārt uz uroģenitālās hlamidiozes rēķina. Saslimstība ar citām STI ir zema. Jēkabpilī ir zemi saslimstības rādītāji ar ērcu pārnēsātajām slimībām – ērcu encefalītu un Laimboreliozu, atsevišķos gados nav diagnosticēts pat neviens saslimšanas gadījums.

Mirstība no **gripas un pneimonijas** Jēkabpilī ir zemāka nekā vidēji valstī, 2014.g. nav reģistrēts neviens nāves gadījums.

Ārstu relatīvais skaits (uz 10 000 iedzīvotāju) Jēkabpilī ir zemāks nekā vidēji Latvijā – 2014.g. Jēkabpilī bija 28 ārsti uz 10 000 iedzīvotājiem, kamēr vidēji Latvijā – 35. Ģimenes ārstu un internistu skaits ir augstāks nekā vidēji Latvijā – 11,7 ārsti uz 10 000 iedzīvotāju (vid. LV 9,7), un šāds PVA ārstu nodrošinājums uzskatāms par labu, par ko liecina arī ambulatoro apmeklējumu skaits pie ārstiem. Jēkabpilī strādājošo ginekologu skaits ir līdzīgs kā vidēji valstī - 2 uz 10 000 iedzīvotāju.

Ambulatoro apmeklējumu skaits uz 1 iedzīvotāju (viens no veselības aprūpes pieejamības rādītājiem) Jēkabpilī kopš 2012.g. saglabājies relatīvi nemainīgs, 2014.g. par 12% pārsniedzot vidējo rādītāju valstī. Mājas vizīšu skaits Jēkabpilī ir zems, 2014.g. tikai 0,09 vizītes uz 1 iedzīvotāju (vid. LV 0,15). Kopā 2012.g. ik gadu samazinājās arī mājas vizīšu īpatsvars ambulatorajā aprūpē – 2014.g. 1,4% no visiem ambulatorajiem apmeklējumiem (vid. LV 2,5%).

Saīsinājumi:

CSP – Centrālā statistikas pārvalde

LV – Latvija

PREDa – Ar noteiktām slimībām slimojošu pacientu reģistrs

PVA – primārā veselības aprūpe

STI – Seksuāli transmisīvās infekcijas

SAS – Sirds un asinsvadu sistēmas slimības

SSK-10 – Starptautiskā statistiskā slimību un veselības problēmu klasifikācijam, 10. redakcija

SPKC – Slimību profilakses un kontroles centrs

VISUMS – Valsts infekcijas slimību uzraudzības un monitoringa sistēma