



Slimību profilakses un kontroles centrs

Duntes iela 22, Rīga, LV-1005, tālr. 67501590, fākss 67501591, e-pasts [pasts@spkc.gov.lv](mailto:pasts@spkc.gov.lv)

## EPIDEMIOLOĢIJAS BIĻETENS

Nr. 22 (1994)

2026. gada 7. maijā

### Gripa un citas akūtas elpceļu infekcijas 2025. – 2026. gada sezonā

#### Saturs

KOPSAVILKUMS PAR 2026. GADA 18. NEDĒĻU .....	1
GRIPA UN CITAS ELPCEĻU INFEKCIJAS AMBULATORAJĀS IESTĀDĒS .....	3
STACIONĒTIE PACIENTI SARI GADĪJUMOS .....	7
VISPĀRĒJĀS UN PIRMSSKOLAS IZGLĪTĪBAS IESTĀŽU APMEKLĒTĪBA .....	9
GRIPAS IZRAISĪTIE NĀVES GADĪJUMI .....	11
MIKROBIOLOĢIJAS DATI .....	12
COVID-19 INFEKCIJAS DATI .....	15
PVO EIROPAS REĢIONA ELPCEĻU VĪRUSU UZRAUDZĪBA .....	17
PAR GRIPAS UN CITU ELPCEĻU INFEKCIJU MONITORINGU .....	20

#### KOPSAVILKUMS PAR 2026. GADA 18. NEDĒĻU

Saskaņā ar Ministru kabineta 2006. gada 21. novembra noteikumu Nr. 948 „Noteikumi par gripas pretepidēmijas pasākumiem”<sup>1</sup> 6.5.2. punktu un, pamatojoties uz 2026. gada 11. – 13. nedēļas monitoringa datiem, Slimību profilakses un kontroles centrs **paziņo par gripas epidēmijas beigām no 2026. gada 31. marta.**

2026. gada 18. nedēļā (27.04. – 03.05.) gripas monitoringā iesaistītajās ģimenes ārstu praksēs pacientu īpatsvars ar elpceļu infekcijām veido 14% no kopējā pie ārsta vērsušos pacientu skaita. Monitoringa dati liecina, ka saslimstība ar gripu un citām akūtām elpceļu infekcijām (AEI) vidēji valstī saglabājas zemā līmenī.

Saslimstība ar gripu aizvadītajā nedēļā samazinājās salīdzinājumā ar iepriekšējo nedēļu, klīniski netika konstatēts neviens gripas gadījums (17. nedēļā – 1,5 gadījumi uz 100 000 iedz.).

Saslimstība ar citām AEI nedaudz pieauga par 62,0% salīdzinājumā ar iepriekšējo nedēļu, reģistrēti 996,1 gadījums uz 100 000 iedzīvotājiem (17. nedēļā – 615,0 uz 100 000 iedz.).

Pneimoniju gadījumos vērsušos pacientu skaits ambulatorajās iestādēs samazinājās vairāk par pusi salīdzinājumā ar iepriekšējo nedēļu. Reģistrēti 8,8 pneimoniju gadījumi uz 100 000 iedzīvotājiem (17. nedēļā – 20,6 uz 100 000 iedz.).

Monitoringā iekļautajās stacionārajās ārstniecības iestādēs 2026. gada 18. nedēļā stacionēto pacientu skaits smagas akūtas respiratoras infekcijas (SARI) gadījumos pieaudzis – stacionēti 134 pacienti ar SARI. 2026. gada 18. nedēļā no testētajiem SARI pacientiem 2,2% gadījumu apstiprināta gripa, 0,3% apstiprināta Covid-19 infekcija un 14,3% pacientiem noteikts respiratori sincitiālais vīruss (RSV).

Aizvadītajā nedēļā nav saņemti paziņojumi par nāves gadījumiem pacientiem ar apstiprinātu gripas infekciju.

<sup>1</sup> „Noteikumi par gripas pretepidēmijas pasākumiem” <https://likumi.lv/ta/id/148626-noteikumi-par-gripas-pretepidemijas-pasakumiem>

SIA "Rīgas Austrumu klīniskās universitātes slimnīca" Nacionālajā mikrobioloģijas referenču laboratorijā apstiprināto gripas paraugu skaits nedaudz palielinājās. Aizvadītajā nedēļā gripas vīrusu noteikšanai izmeklēti 216 klīniskie paraugi, no 4 trijos jeb 1,9% gadījumos apstiprināta gripa (iepriekšējā nedēļā – 1,2%), visi paraugi noteikti kā A tipa gripa. Apstiprināto RSV paraugu īpatsvars, salīdzinot ar iepriekšējo nedēļu palielinājies līdz 9,3% (iepriekšējā nedēļā – 2,8%).

2026. gada 18. nedēļā Covid-19 infekcijas vīrusa pozitīvo paraugu īpatsvars no kopā izmeklētajiem paraugiem veido 1,3% (iepriekšējā nedēļā – 1,4%). Kopš 2025. gada 47. nedēļas pozitīvo paraugu īpatsvars nepārsniedz 7,5%.

### Galvenie akūtu elpceļu infekciju monitoringa rādītāji pēdējo trīs nedēļu laikā

#### *Ambulatorās veselības aprūpes iestāžu monitoringa rādītāji\**

Epidemioloģiskās situācijas monitoringa rādītājs	2026. gada nedēļa		
	16.	17.	18.
Pacientu ar elpceļu infekciju simptomiem īpatsvars no kopējā ambulatoro apmeklējumu skaita	11%	8%	14%
AEI gadījumu skaits uz 100 000 iedz.	940,5	615,0	996,1
Gripas gadījumu skaits uz 100 000 iedz.	10,1	1,5	0,0
Pneimoniju gadījumu skaits uz 100 000 iedz.	17,3	20,6	8,8

\*Monitoringā iekļautās ambulatorās ārstniecības iestādes.

#### *Stacionāro ārstniecības iestāžu monitoringa rādītāji*

Monitoringa rādītājs	2026. gada nedēļa		
	16.	17.	18.
SARI stacionēto pacientu skaits*	159	128	134
SARI īpatsvars no kopējā uzņemto pacientu skaita*	3,6%	2,9%	3,3%
Covid-19 stacionēto pacientu skaits**	4	3	5
Nāves gadījumu skaits Covid-19 pacientiem**	0	2	1
Nāves gadījumu skaits gripas pacientiem***	0	0	0

\*Monitoringā iekļauto 10 stacionāro ārstniecības iestāžu dati

\*\*Stacionāro ārstniecības iestāžu resursu informācijas sistēmas (SAIRIS) dati (23 slimnīcas)

\*\*\*Saņemto paziņojumu skaits (MK noteikumu Nr. 948 2. pielikums)

#### *Laboratoriju monitoringa rādītāji*

Monitoringa rādītājs	2026. gada nedēļa		
	16.	17.	18.
Gripas pozitīvo paraugu īpatsvars*	2,8%	1,2%	1,9%
RSV pozitīvo paraugu īpatsvars*	6,9%	2,8%	9,3%
SARS-CoV-2 pozitīvo paraugu īpatsvars**	1,6%	1,4%	1,3%

\*SIA RAKUS NMRL dati

\*\*Nacionālā veselības dienesta datu centralizētās sistēmas (DCS) dati

#### *Izglītības iestāžu monitoringa rādītāji\**

Epidemioloģiskās situācijas monitoringa rādītājs	2026. gada nedēļa		
	16.	17.	18.
Vidējais vispārējās izglītības iestāžu apmeklējuma īpatsvars	92,8%	91,8%	90,3%
Vidējais pirmsskolas izglītības iestāžu apmeklējuma īpatsvars	78,5%	79,0%	74,7%

\*Monitoringā iesaistīto izglītības iestāžu dati

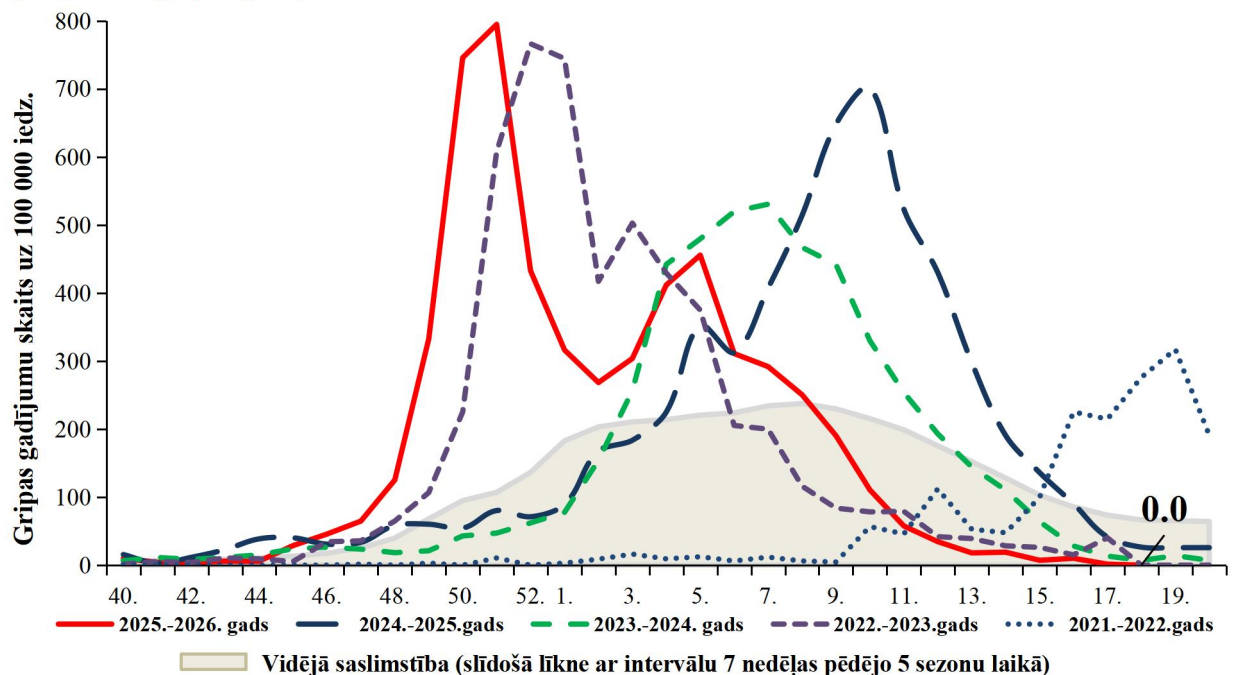
## GRIPA UN CITAS ELPCEĻU INFEKCIJAS AMBULATORAJĀS IESTĀDĒS

2026. gada 18. nedēļā informācija par pacientu skaitu, kas vērsušies ambulatorajās ārstniecības iestādēs akūtu elpceļu infekciju gadījumos, saņemta no 42 ģimenes ārstu praksēm (turpmāk – ĢĀP). Pacientu īpatsvars ar elpceļu infekcijām ambulatorajās iestādēs veido 14% no kopējā vērsušos pacientu skaita (iepriekšējā nedēļā – 8%).

### *Gripas intensitāte 2025.–2026. gadā un iepriekšējās sezonās*

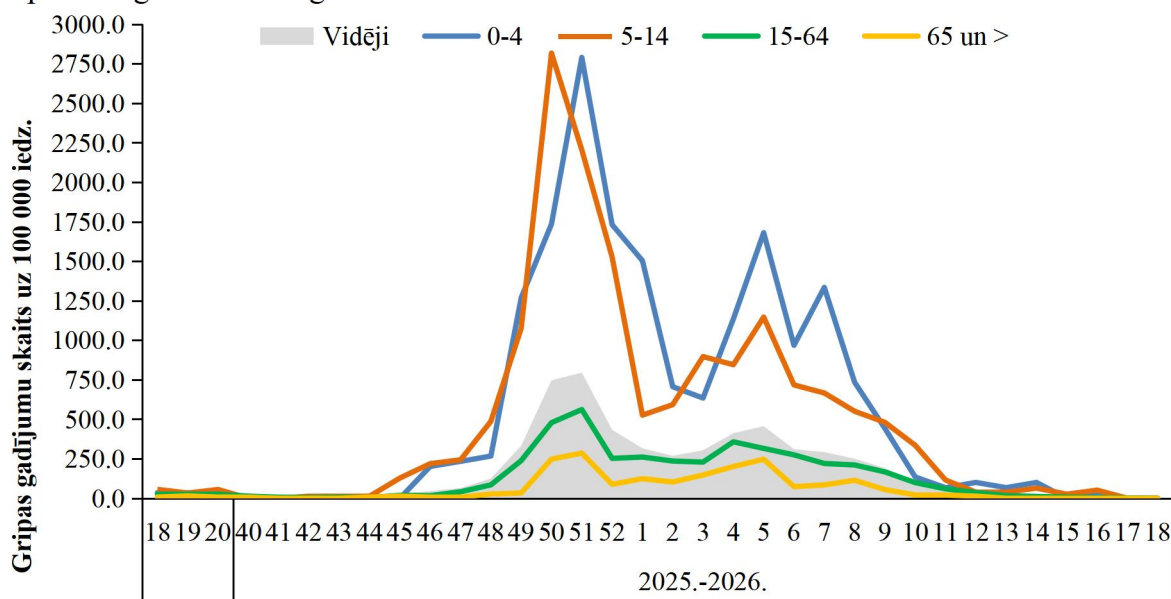
Latvijā šajā sezonā gripas izplatība sākusies agrāk nekā iepriekšējās sezonās. Sākot ar 2025. gada 48. nedēļu vidējā gripas izplatības intensitāte strauji pieauga, augstāko rādītāju sasniedzot 51. nedēļā (795,0 uz 100 000 iedz.), kas pārsniedza iepriekšējo sezonu maksimālo gripas intensitāti. Sākot ar 6. nedēļu saslimstība ar gripu pakāpeniski samazinās.

Aizvadītajā nedēļā monitoringā iesaistītajās ĢĀP netika reģistrēts neviens klīniski apstiprināts gripas gadījums.



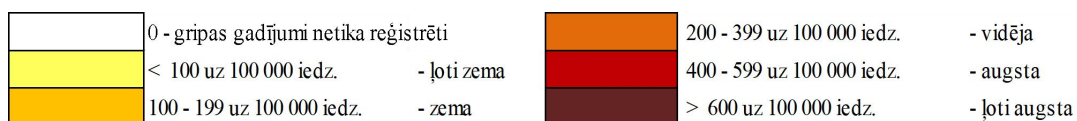
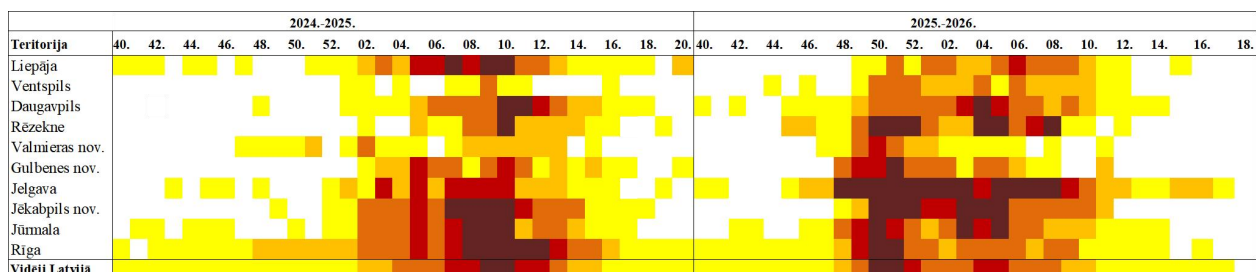
### Gripa atsevišķās vecuma grupās

Tāpat kā iepriekšējās sezonās augstākā saslimstība ar gripu reģistrēta bērniem vecuma grupās 0–4 gadi un 5–14 gadi.



### Gripa monitoringa teritorijās 2024.–2025. un 2025.–2026. gada sezonā

2026. gada 18. nedēļā netika reģistrēts neviens klīniski apstiprināts gripas gadījums.



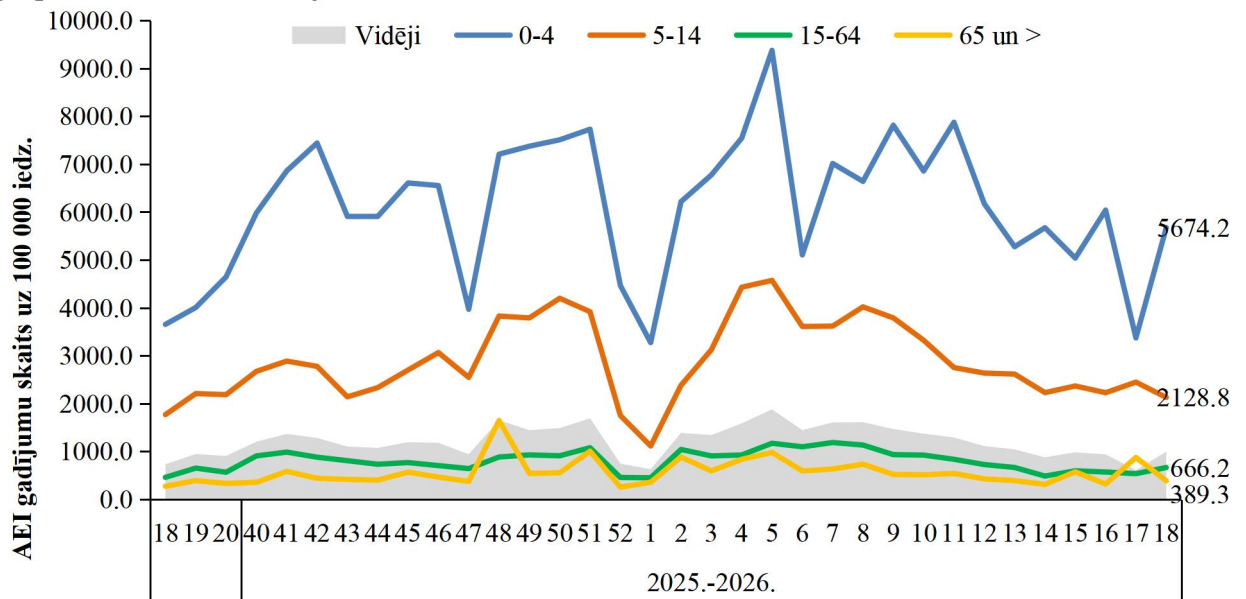
### Akūtas elpceļu infekcijas 2025.–2026. gadā un iepriekšējās sezonās

Vēršanās ambulatorajās ārstniecības iestādēs citu AEI gadījumos 18. nedēļā pieauga par 62,0% līdz 996,1 gadījumiem uz 100 000 iedzīvotājiem (17. nedēļā – 615,0 uz 100 000 iedz.). Saslimstība ar AEI nepārsniedz iepriekšējo piecu sezonu vidējo līmeni.



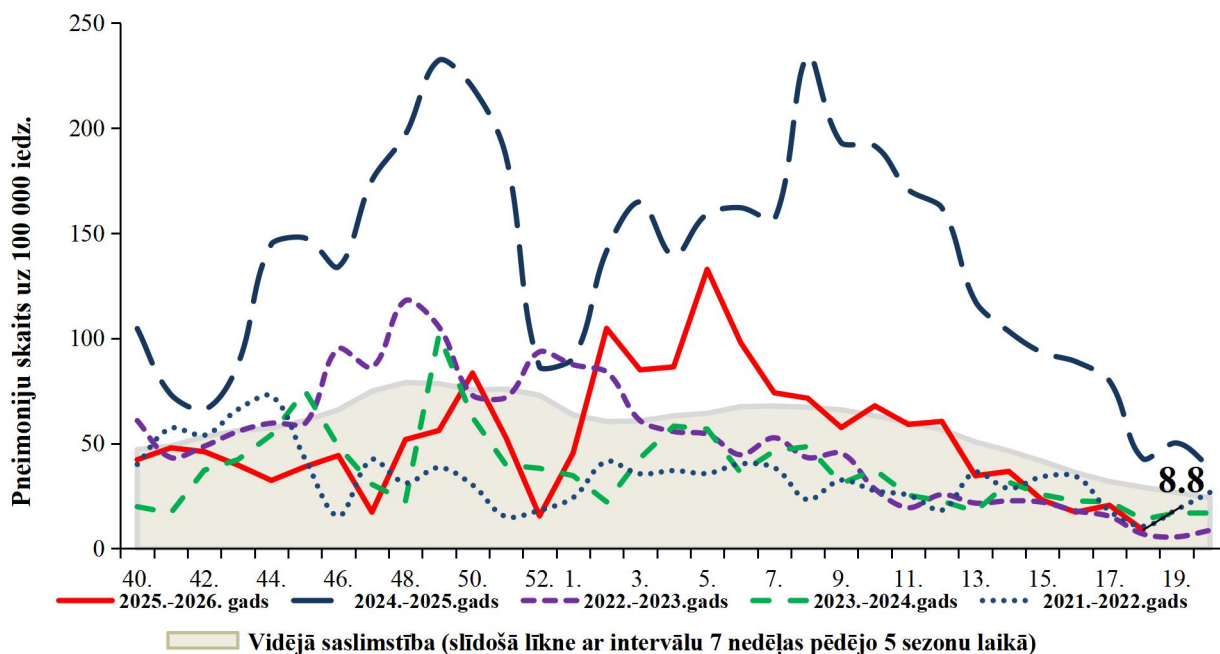
### Akūtu elpceļu infekcijas atsevišķās vecuma grupās

Augstāka saslimstība ar AEI tāpat kā iepriekšējās sezonās reģistrēta bērniem vecumā līdz 14 gadiem, īpaši maziem bērniem vecuma grupā 0–4 gadi. 2026. gada 18. nedēļā, saslimstība ar AEI kopumā pieauga. Izteikts pieaugums vērojams 0-4 gadu vecuma grupā, taču pārējās vecuma grupās tendence stabilizējas vai samazinās.



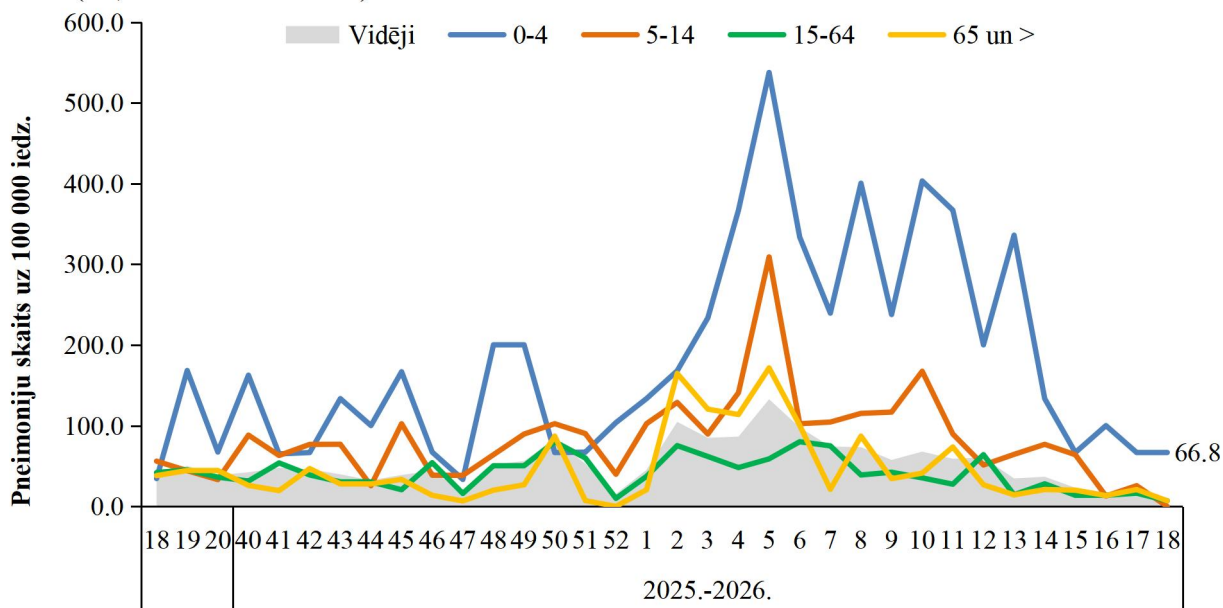
### *Pneimonijas 2025.–2026. gadā un iepriekšējās sezonās*

Kopš monitoringa 6. nedēļas vēršanās ambulatorajās iestādēs pneimoniju gadījumos pakāpeniski samazinās. 2026. gada 18. nedēļā saslimstība ar pneimonijām samazinājās – reģistrēti 8,8 gadījumi uz 100 000 iedzīvotājiem (iepriekšējā nedēļā – 20,6 uz 100 000 iedz.). Kopš sezonas sākuma saslimstība ar pneimonijām ir vidēji trīs reizes zemāka nekā iepriekšējā sezonā attiecīgajā laika periodā, kad tā bija saistīta ar augstu *Mycoplasma pneumoniae* izplatību.



### *Pneimonijas atsevišķās vecuma grupās*

Augstākā saslimstība ar pneimonijām tāpat kā iepriekšējās sezonās tiek reģistrēta bērniem. 2026. gada 18. nedēļā saslimstība ar pneimonijām nedaudz samazinājās 5-14, 15-64 un 65+ gadu vecuma grupās, taču 0-4 gadu vecuma grupā tendence saglabājas iepriekšējās nedēļas līmenī (66,8 uz 100 000 iedz.).

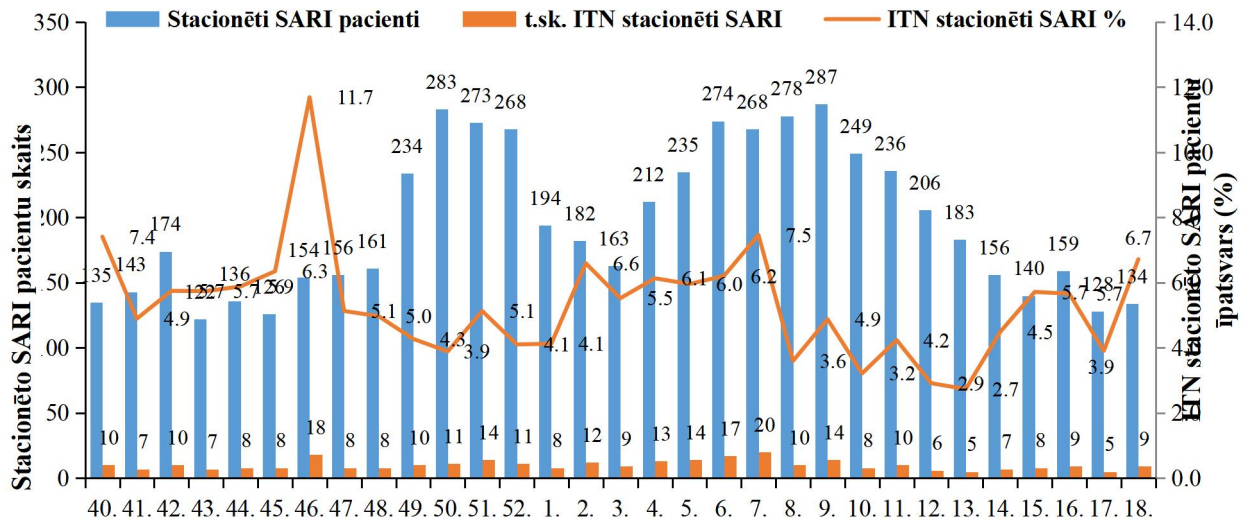


## STACIONĒTIE PACIENTI SMAGU AKŪTU RESPIRATORO INFEKCIJU (SARI) GADĪJUMOS

### Stacionētie SARI pacienti 2025.–2026. gada sezonā

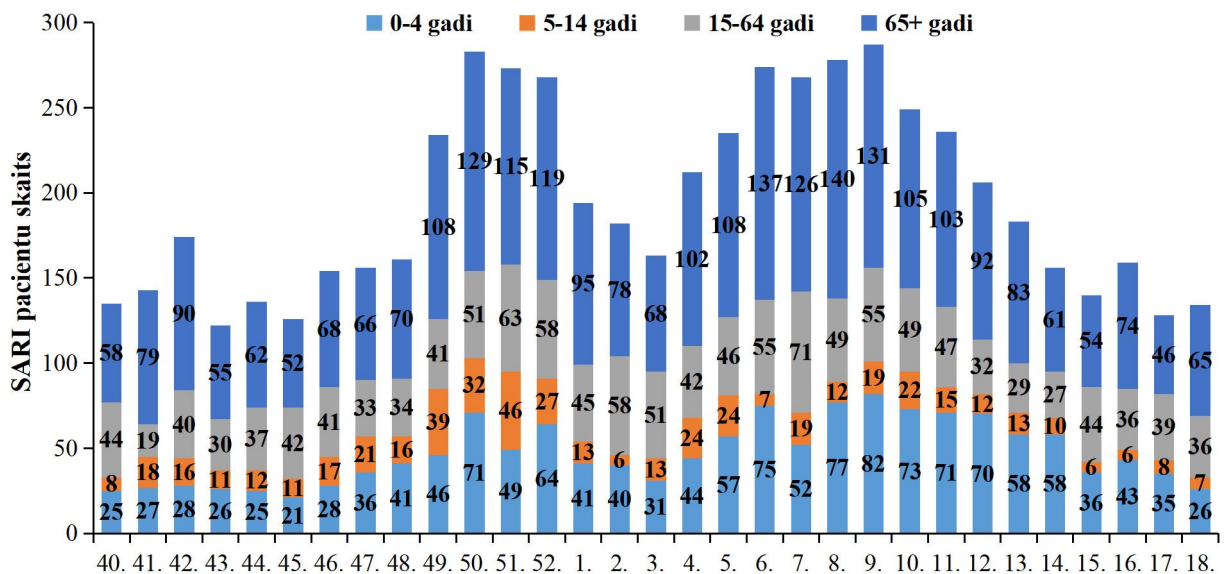
Par stacionētajiem pacientiem SARI gadījumos un to testēšanu ziņo 10 stacionārās aprūpes iestādes, izmantojot Stacionāro ārstniecības iestāžu resursu informācijas sistēmu (SAIRIS).

2026. gada 18. nedēļā slimmnicās uzņemto SARI pacientu skaits nedaudz pieaudzis. Nedēļas laikā uzņemti 134 SARI pacienti (3,3% no kopā stacionētajiem pacientiem), no tiem 9 (6,7%) tika ievietoti intensīvās terapijas nodaļās (ITN).



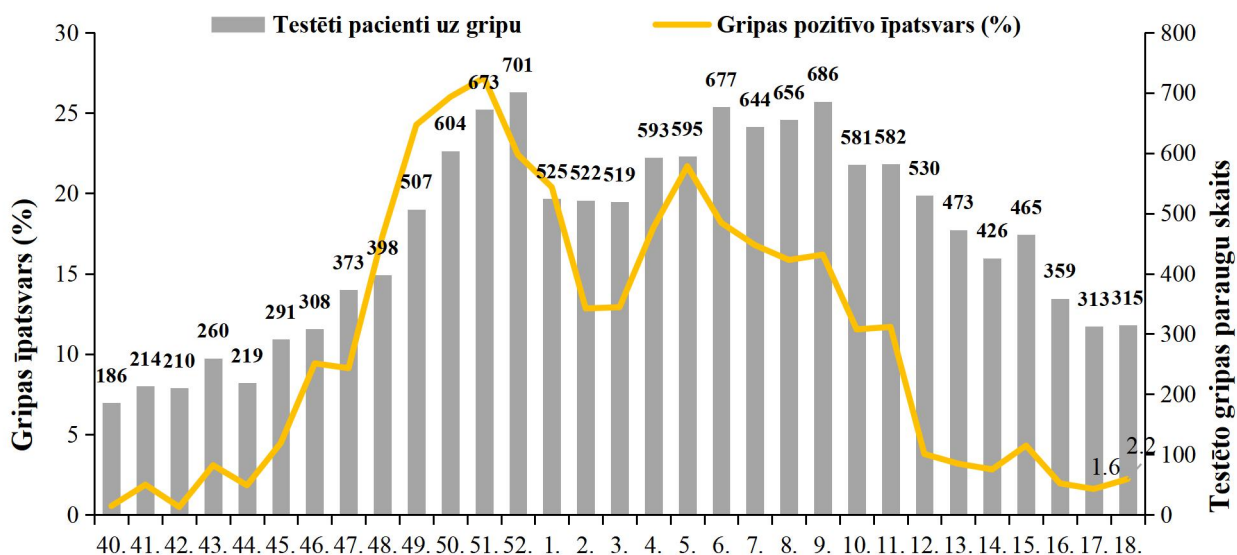
### Stacionēti SARI pacienti pa vecuma grupām

2026. gada 18. nedēļā stacionēto SARI pacientu skaits palielinājās 65 gadu un vairāk vecuma grupā. Savukārt, pārējās vecuma grupās stacionēto SARI pacientu skaits samazinājās. Gandrīz puse no visiem stacionētajiem SARI pacientiem bija vecumā no 65 gadiem (48,5%).



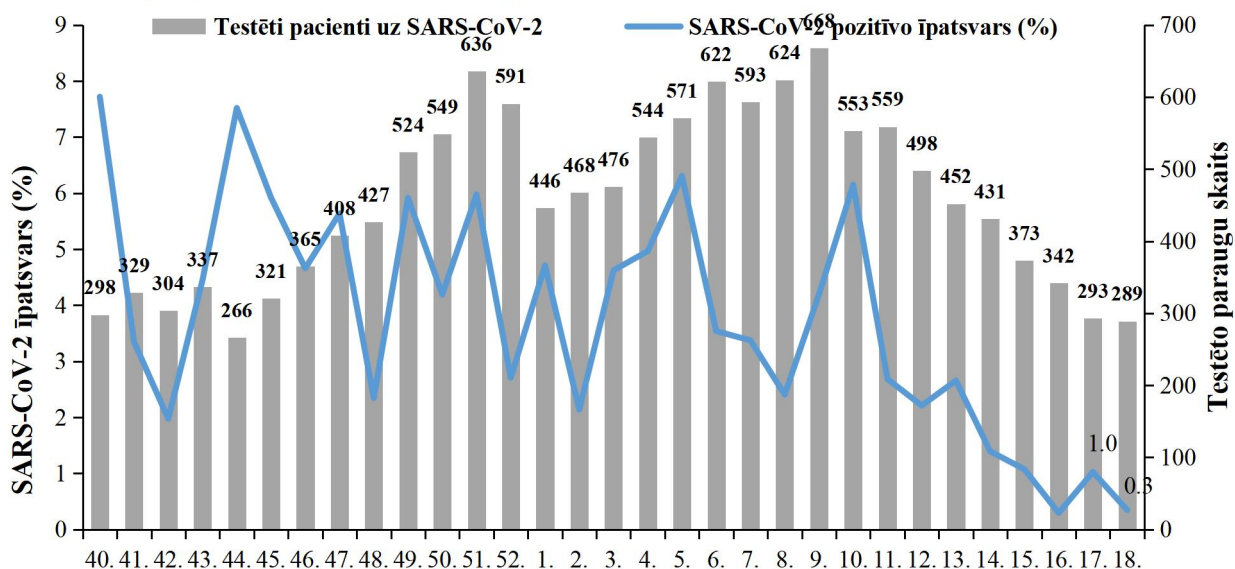
### Stacionāros uzņemto pacientu testēšana uz gripu

2026. gada 18. nedēļā stacionārās veselības aprūpes iestādēs uz gripu testēti 315 pacienti, tostarp 7 gadījumos (2,2%) apstiprināta gripa. Noteikti 7 A tipa gripas vīrusi. Iepriekšējā 17. nedēļā gripa apstiprināta 5 (1,6%) stacionāros testētajiem SARI pacientiem.



### Stacionāros uzņemto pacientu testēšana uz Covid-19

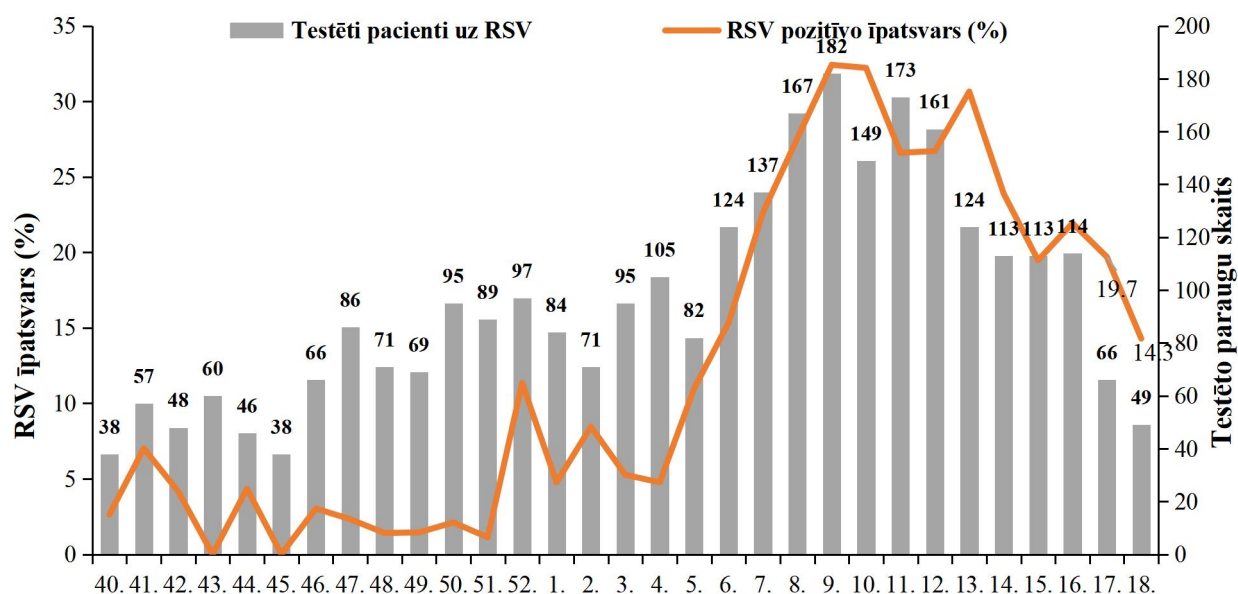
Covid-19 infekcijas pozitīvo testu īpatsvars stacionāros samazinājies salīdzinājumā ar iepriekšējo nedēļu. Uz SARS-CoV-2 laboratoriski izmeklēti 289 pacienti, no tiem 1 (0,3%) pacientam apstiprināta Covid-19 infekcija.



### Stacionāros uzņemto pacientu testēšana uz RSV

Kopš 2026. gada 4. nedēļas RSV infekcijas pozitīvo testu īpatsvars stacionāros strauji palielinājies, kopš 14. nedēļas tendence samazinās. Iepriekšējā, 18. nedēļā RSV infekcijas pozitīvo testu īpatsvars samazinājās līdz 14,3% – izmeklēti 49 stacionārie pacienti, RSV

infekcija apstiprināta 7 pacientiem (17. nedēļā – 19,7%). Šajā nedēļā RSV apstiprināti 0-4 15-64 un 65 gadu un vairāk vecuma grupās.



## VISPĀRĒJĀS UN PIRMSSKOLAS IZGLĪTĪBAS IESTĀŽU APMEKLĒTĪBA

Vispārējās izglītības iestādēs 2026. gada 18. nedēļā (ceturtdien) apmeklētība samazinājās (90,3%) salīdzinājumā ar iepriekšējo nedēļu (91,8%). Zemākā apmeklētība reģistrēta Rīgā (87,1%).

Monitoringa pilsētas /nedēļas	Apmeklējumu īpatsvars no reģistrēto skolēnu skaita (%)										Vidēji
	Liepāja	Ventspils	Daugavpils	Rēzekne	Valmieras novads	Gulbenes novads	Jelgava	Jēkabpils novads	Jūrmala	Rīga	
40.	94,8	92,9	93,3	82,5	97,8	95,4	99,0	97,6	91,9	91,7	<b>93,1</b>
41.	93,3	92,6	93,6	91,6	96,7	92,3	96,9	92,7	92,3	89,2	<b>91,9</b>
42.	93,5	92,3	94,3	92,8	94,2	93,1	93,2	93,3	90,5	84,2	<b>90,0</b>
43.	Brīvdienas										
44.	93,4	94,7	94,6	91,8	99,3	94,4	95,9	93,5	92,9	94,8	<b>94,5</b>
45.	92,8	86,1	94,9	90,6	98,5	94,9	95,6	95,6	96,3	96,4	<b>93,6</b>
46.	91,2	91,1	93,5	92,4	92,4	94,2	93,5	92,3	92,5	88,2	<b>90,8</b>
47.	94,1	90,3	92,9	90,4	92,5	92,8	93,8	94,7	91,6	86,1	<b>90,1</b>
48.	92,8	91,0	93,6	89,6	91,4	92,5	91,5	93,7	92,0	78,7	<b>87,7</b>
49.	92,5	89,0	92,5	91,8	82,0	91,7	97,7	94,9	89,5	84,9	<b>88,9</b>
50.	92,3	85,7	91,2	88,8	81,5	86,4	69,1	91,6	89,0	82,8	<b>85,6</b>
51.	91,9	84,7	91,7	83,3	85,1	87,0	96,1	85,5	87,6	82,7	<b>86,3</b>
52.	Brīvdienas										
01.	Brīvdienas										
02.	92,1	92,1	93,7	91,2	94,4	89,8	84,2	89,2	87,4	89,3	<b>90,5</b>
03.	90,5	91,2	92,2	89,6	91,7	92,7	94,6	87,7	91,5	87,7	<b>90,1</b>
04.	91,0	90,0	87,7	87,8	90,7	90,3	92,4	85,0	88,2	86,0	<b>88,2</b>
05.	87,7	87,5	88,7	86,9	90,0	88,7	92,2	88,4	88,1	85,0	<b>87,2</b>
06.	92,3	85,6	85,8	88,0	89,7	86,1	88,4	78,7	90,3	85,4	<b>86,6</b>
07.	91,2	86,0	87,6	89,4	73,6	89,5	90,4	89,4	90,5	84,3	<b>86,6</b>
08.	90,7	85,4	92,4	87,6	89,2	88,8	92,9	85,8	91,6	88,1	<b>88,8</b>
09.	91,6	88,9	91,0	88,0	90,7	88,1	88,1	84,5	91,1	85,4	<b>88,1</b>

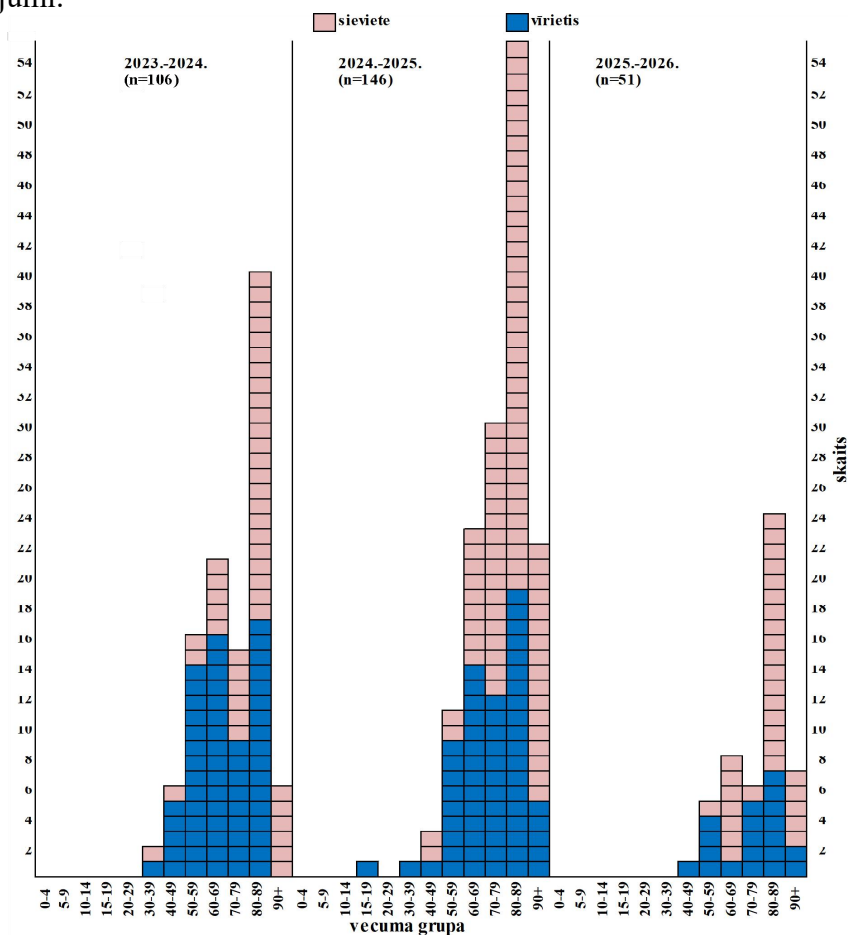
10.	87,6	90,2	93,7	89,4	91,2	93,9	92,3	94,0	88,9	85,5	<b>89,0</b>
11.	Brīvlaiks										
12.	92,2	91,1	95,1	90,0	89,3	94,5	95,0	93,7	89,8	88,7	<b>91,1</b>
13.	93,8	91,3	92,4	91,2	94,9	93,7	93,5	92,3	91,4	88,3	<b>91,0</b>
14.	92,2	90,7	92,2	89,6	91,7	95,9	91,6	88,9	90,3	84,9	<b>89,2</b>
15.	93,5	92,3	92,9	92,8	94,9	93,1	95,5	92,2	91,4	89,4	<b>91,7</b>
16.	94,0	93,5	95,0	89,2	100,0	93,2	96,7	94,4	92,5	90,0	<b>92,8</b>
17.	93,7	93,2	94,0	91,2	94,4	92,4	92,6	95,2	93,4	89,0	<b>91,8</b>
18.	92,2	90,9	91,9	89,4	90,8	92,7	94,6	88,9	96,6	87,1	<b>90,3</b>
<b>Salīdzinājumā ar iepriekšējo nedēļu (±)</b>	<b>-1,5</b>	<b>-2,3</b>	<b>-2,1</b>	<b>-1,8</b>	<b>-3,6</b>	<b>0,3</b>	<b>2,0</b>	<b>-6,3</b>	<b>3,2</b>	<b>-1,9</b>	<b>-1,5</b>

Pirmsskolas izglītības iestādes 2026. gada 18. nedēļā (ceturtdien) apmeklējums samazinājās līdz 74,7% bērnu salīdzinājumā ar iepriekšējo nedēļu (79,0%). Zemākā apmeklētība reģistrēta Jēkabpils novadā (68,4%).

Monitoringa pilsētas /nedēļas	Apmeklējumu īpatsvars no reģistrēto bērnu skaita (%)										
	Liepāja	Ventspils	Daugavpils	Rēzekne	Valmieras novads	Gulbenes novads	Jelgava	Jēkabpils novads	Jūrmala	Rīga	Vidēji
40.	62,7	69,2	68,7	69,7	67,1	73,0	76,5	55,1	70,5	75,3	<b>70,7</b>
41.	61,7	71,1	73,2	71,1	69,5	66,1	72,1	59,2	72,8	71,7	<b>70,6</b>
42.	81,0	70,2	69,6	75,0	68,1	72,2	74,3	68,4	68,0	73,5	<b>71,9</b>
43.	70,8	59,4	71,8	67,1	53,5	64,3	62,4	39,8	66,0	65,1	<b>63,6</b>
44.	78,9	71,7	75,3	78,9	66,7	69,6	61,9	70,4	74,0	78,3	<b>74,2</b>
45.	80,7	74,7	78,0	77,6	71,4	73,0	76,5	72,4	76,5	76,1	<b>76,0</b>
46.	77,1	72,3	76,7	63,2	74,2	70,4	81,9	67,3	81,3	78,8	<b>76,1</b>
47.	78,3	72,4	75,7	68,4	70,9	66,1	75,2	70,4	77,8	77,1	<b>74,9</b>
48.	75,6	74,8	76,7	76,3	69,5	71,3	69,5	78,6	77,5	71,8	<b>73,9</b>
49.	76,8	71,4	75,7	72,4	65,7	78,3	62,4	74,5	71,5	74,3	<b>72,7</b>
50.	80,1	61,6	70,0	73,7	53,5	73,9	68,1	76,5	69,8	73,7	<b>68,9</b>
51.	70,8	59,4	71,8	67,1	53,5	64,3	62,4	39,8	66,0	66,1	<b>63,9</b>
52.	Brīvdienas										
01.	Brīvdienas										
02.	84,6	79,6	78,5	80,3	77,0	78,3	77,4	77,6	78,8	78,0	<b>79,0</b>
03.	81,6	77,1	67,5	63,2	73,2	60,9	73,5	78,6	75,0	77,5	<b>75,4</b>
04.	86,7	70,2	69,8	71,1	70,0	47,0	75,7	72,4	66,0	73,6	<b>71,7</b>
05.	69,6	67,8	60,9	67,1	64,3	66,1	70,8	67,3	71,8	70,5	<b>68,2</b>
06.	59,9	67,5	56,8	67,1	60,6	66,1	67,3	60,2	66,0	70,2	<b>66,0</b>
07.	73,8	69,4	70,9	71,1	67,1	70,4	71,7	75,5	71,8	71,7	<b>71,0</b>
08.	82,1	71,0	74,8	64,5	76,1	72,2	69,5	74,5	72,6	71,0	<b>72,3</b>
09.	74,1	71,0	71,6	76,3	76,1	60,0	64,6	70,4	65,5	72,4	<b>71,0</b>
10.	69,0	71,5	80,8	76,3	67,6	58,3	63,7	72,4	73,3	73,0	<b>72,3</b>
11.	60,2	61,4	76,2	63,2	67,1	49,6	57,1	32,7	74,8	69,3	<b>65,7</b>
12.	77,4	74,4	83,7	71,1	70,0	66,1	71,2	71,4	83,5	75,0	<b>75,9</b>
13.	79,8	75,4	84,9	72,4	70,0	78,3	65,0	70,4	81,0	73,0	<b>75,7</b>
14.	75,9	67,8	76,7	72,4	74,6	77,4	73,0	67,3	74,0	75,0	<b>72,9</b>
15.	79,8	79,7	83,5	77,6	73,7	73,9	75,2	73,5	80,5	79,7	<b>79,4</b>
16.	80,1	79,5	79,6	69,7	76,1	70,4	72,1	63,3	80,5	79,8	<b>78,5</b>
17.	84,9	78,3	77,3	75,0	79,8	67,8	76,5	82,7	83,0	78,9	<b>79,0</b>
18.	80,4	73,9	75,1	69,7	74,2	73,0	71,7	68,4	75,3	75,1	<b>74,7</b>
<b>Salīdzinājumā ar iepriekšējo nedēļu (±)</b>	<b>-4,5</b>	<b>-4,3</b>	<b>-2,1</b>	<b>-5,3</b>	<b>-5,6</b>	<b>5,2</b>	<b>-4,9</b>	<b>-14,3</b>	<b>-7,8</b>	<b>-3,7</b>	<b>-4,3</b>

## GRIPAS IZRAISĪTIE NĀVES GADĪJUMI

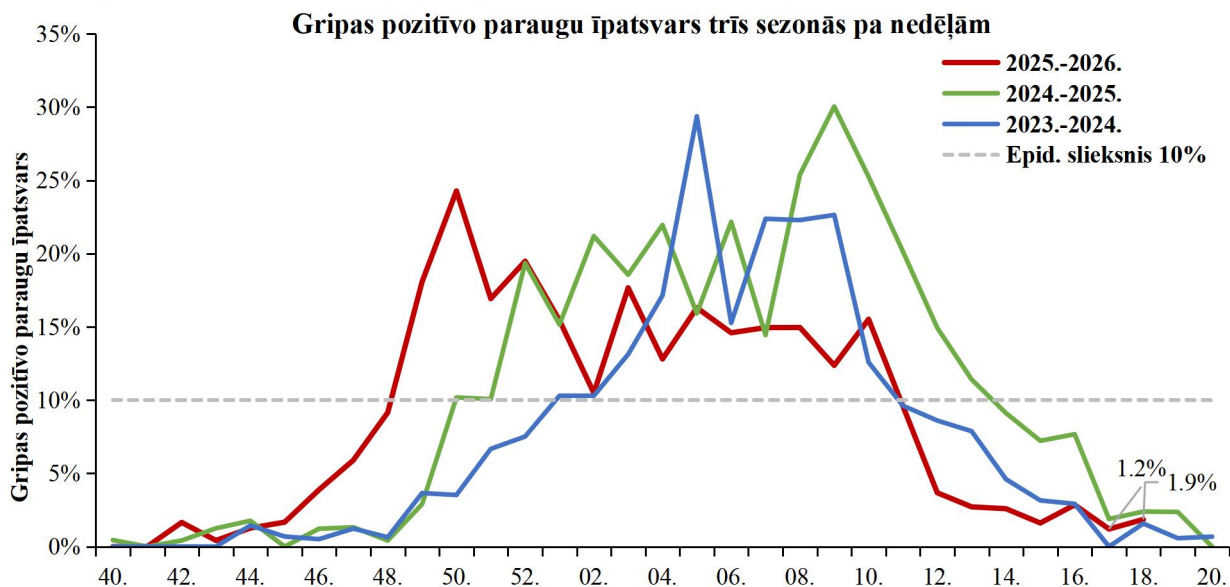
2026. gada 16. nedēļā nav saņemti paziņojumi par nāves gadījumiem pacientiem ar apstiprinātu gripas infekciju. Kopš monitoringa sezonas sākuma kopā saņemts 51 paziņojums par nāves gadījumiem pacientiem ar apstiprinātu gripas infekciju. Gandrīz visi pacienti bijuši ar vairākām hroniskām blakus slimībām (sirds un asinsvadu slimības, elpceļu slimības, onkoloģiskas slimības, imūnsupresija, hroniskas aknu, nieru slimības, nervu sistēmas slimības, cukura diabēts, adipozitāte, citi riska faktori). No 51 mirušā pacienta 46 (90,2%) pacienti šajā sezonā nav bijuši vakcinēti pret gripu. Iepriekšējās divās sezonās kopā reģistrēti, attiecīgi 106 un 146 nāves gadījumi.



## MIKROBIOLOĢIJAS DATI

### Gripas A tipa un B tipa vīrusu un RSV noteikšana klīniskajos paraugos

Gripas izplatības pacēlums novērojams agrāk nekā iepriekšējās sezonās. Gripas pozitīvo paraugu īpatsvara pacēlums novērots sākot no 46. nedēļas. Augstākais šis rādītājs reģistrēts 2025. gada 50. nedēļā (24,3%). 2026. gada sākumā gripas intensitāte saglabājas virs epidēmijas sliekšņa, bet sākot ar 11. nedēļu pakāpeniski samazinās un nepārsniedz 10%.



2026. gada 18. nedēļā uz gripas vīrusiem un RSV izmeklēti 216 paraugi. Laboratoriski apstiprināto gripas paraugu īpatsvars 18. nedēļā palielinājās līdz 1,9%. Apstiprināti četri *A tipa* gripas vīrusi. Pozitīvo RSV paraugu īpatsvars aizvadītajā nedēļā būtiski palielinājies līdz 9,3% salīdzinājumā ar iepriekšējo nedēļu – 2,8%.

Monitoringa nedēļa	Izmeklēto paraugu skaits	Gripas vīrusi			Respiratori sincitiālais vīruss (RSV)	
		t.sk. pozitīvi		Pozitīvo paraugu īpatsvars	t.sk. pozitīvi	Pozitīvo paraugu īpatsvars
		A gripa	B gripa			
40.	206	0	0	0,0%	0	0,0%
41.	250	0	0	0,0%	0	0,0%
42.	243	4	0	1,6%	0	0,0%
43.	240	1	0	0,4%	0	0,0%
44.	238	3	0	1,3%	0	0,0%
45.	240	4	0	1,7%	0	0,0%
46.	232	8	0	3,4%	1	0,4%
47.	303	16	0	5,3%	0	0,0%
48.	317	29	0	9,1%	0	0,0%
49.	332	60	0	18,1%	1	0,3%
50.	482	117	0	24,3%	0	0,0%
51.	456	77	0	16,9%	2	0,4%
52.	386	75	0	19,4%	2	0,5%
01.	382	59	0	15,4%	4	1,0%
02.	392	41	0	10,5%	6	1,5%
03.	436	77	0	17,7%	6	1,4%
04.	414	53	0	12,8%	6	1,4%
05.	454	73	1	16,3%	10	2,2%
06.	419	62	0	14,8%	12	2,9%
07.	388	58	0	14,9%	13	3,4%

Monitoringa nedēļa	Izmeklēto paraugu skaits	Gripas vīrusi			Respiratori sincitiālais vīruss (RSV)	
		t.sk. pozitīvi		Pozitīvo paraugu īpatsvars	t.sk. pozitīvi	Pozitīvo paraugu īpatsvars
		A gripa	B gripa			
08.	428	64	0	15,0%	20	4,7%
09.	469	58	0	12,4%	22	4,7%
10.	348	53	1	15,5%	25	7,2%
11.	386	35	2	9,6%	29	7,5%
12.	354	12	1	3,7%	31	8,8%
13.	332	8	1	2,7%	43	13,0%
14.	271	6	1	2,6%	35	12,9%
15.	249	4	0	1,6%	17	6,8%
16.	246	7	0	2,8%	17	6,9%
17.	251	2	1	1,2%	7	2,8%
18.	216	4	0	1,9%	20	9,2%
<b>Kopā</b>	<b>10353</b>	<b>1069</b>	<b>8</b>	<b>10,4%</b>	<b>329</b>	<b>3,2%</b>

### Gripas vīrusu tipēšana

Kopš sezonas sākuma NMRL apstiprināti 1 070 gripas vīrusi, tostarp 1 063 *A tipa* un septiņi *B tipa* gripas vīrusi. No apstiprinātajiem *A tipa* gripas vīrusiem 485 gadījumos noteikts apakštips, t.sk. 346 (71,3%) noteikts *A/H3* un 139 (28,7%) *A/H1pdm*. Visi apstiprinātie *B tipa* gripas vīrusi piederēja *B/Victoria* apakšlīnijai. Šajā sezonā dominējošais gripas vīruss ir *A/H3*, taču sezonas otrajā pusē pakāpeniski palielinājies apstiprināto *A/H1pdm* gripas vīrusu īpatsvars.

2026. gada 17. nedēļā apstiprinātajiem gripas vīrusiem apakštips nav noteikts.

Gripas vīrusi	Skaits	Īpatsvars
<i>A gripa</i> (netipēts)	584	54,2%
<i>A/H1pdm</i>	139	12,9%
<i>A/H3</i>	346	32,1%
<i>B gripa</i> (netipēts)	1	0,1%
<i>B/Victoria</i>	7	0,6%
<b>Kopā</b>	<b>1 077</b>	<b>100,0%</b>

### Citu elpceļu infekciju vīrusu noteikšana

2026. gada 18. nedēļā NMRL apstiprināti arī citi elpceļu vīrusi (11), to skaitā rinovīrusi, cilvēka metapneimovīrusi (hMPV), adenovīruss, bokavīruss, paragripa un sezonālais koronavīruss.

Monitoringa nedēļa	Izmeklēto paraugu skaits	t.sk. pozitīvi							Pozitīvie paraugi kopā	
		Paragripa	Adenovīrusi	Bokavīrusi	hMPV	Enterovīrusi	Koronavīrusi	Rinovīrusi	Skaits	Īpatsvars
40.	115	3	0	0	0	0	1	23	27	23,5%
41.	144	2	1	1	0	0	0	35	39	27,1%
42.	155	9	0	0	0	0	1	28	38	24,5%
43.	134	2	2	0	0	0	1	16	21	15,7%
44.	146	4	3	1	0	0	0	27	35	24,0%
45.	145	3	3	1	0	0	2	27	36	24,8%
46.	143	4	2	0	0	0	1	16	23	16,1%
47.	176	8	0	0	0	0	0	19	27	15,3%
48.	166	3	2	0	0	0	1	26	32	19,3%

Monitoringa nedēļa	Izmeklēto paraugu skaits	t.sk. pozitīvi							Pozitīvie paraugi kopā	
		Paragripa	Adenovīrusi	Bokavīrusi	hMPV	Enterovīrusi	Koronavīrusi	Rinovīrusi	Skaits	Īpatsvars
49.	150	3	2	2	0	0	1	18	26	17,3%
50.	174	3	1	5	1	0	1	10	21	12,1%
51.	186	2	5	2	0	0	4	16	29	15,6%
52.	191	1	4	1	0	0	8	18	32	16,8%
01.	163	1	2	3	1	0	4	15	26	16,0%
02.	164	1	3	5	0	0	2	18	29	17,7%
03.	152	4	2	1	1	0	0	9	17	11,2%
04.	138	1	1	1	0	0	3	13	19	13,8%
05.	196	4	6	8	2	0	14	18	52	26,5%
06.	86	1	0	0	0	0	2	5	8	9,3%
07.	59	0	2	1	0	0	14	5	22	37,3%
08.	69	0	8	4	1	0	11	7	31	44,9%
09.	57	2	4	2	2	0	8	7	25	43,9%
10.	44	0	4	1	1	0	2	3	11	25,0%
11.	99	4	3	1	2	0	3	4	17	17,2%
12.	57	2	2	4	5	0	7	9	29	50,9%
13.	48	0	1	7	5	0	7	7	27	56,3%
14.	54	1	3	3	5	0	5	10	27	50,0%
15.	24	0	1	0	3	0	0	5	9	37,5%
16.	33	0	1	0	2	0	0	4	7	21,2%
17.	37	2	0	0	7	0	1	4	14	37,8%
18.	40	1	2	1	2	0	1	4	11	27,5%
<b>Kopā</b>	<b>3545</b>	<b>71</b>	<b>70</b>	<b>55</b>	<b>40</b>	<b>0</b>	<b>105</b>	<b>426</b>	<b>767</b>	<b>21,6%</b>

### ***Bakteriālo patogēnu noteikšana***

Kopš sezonas sākuma *Mycoplasma pneumoniae* noteikta 37 no 3 186 izmeklētajiem paraugiem (1,2%), kas ir būtiski mazāk nekā iepriekšējā sezonā attiecīgajā periodā (10,5%). *Chlamydia pneumoniae* pozitīvo paraugu īpatsvars ir 1,1%. Kopumā sezonas laikā abu bakteriālo patogēnu cirkulācija bija zema, un novēroti galvenokārt sporādiski gadījumi.

Monitoringa nedēļa	<i>Mycoplasma pneumoniae</i>			<i>Chlamydia pneumoniae</i>		
	Izmeklēto paraugu skaits	t.sk. pozitīvi	Pozitīvo paraugu īpatsvars (%)	Izmeklēto paraugu skaits	t.sk. pozitīvi	Pozitīvo paraugu īpatsvars (%)
40.	113	2	1,8	23	0	0,0
41.	153	2	1,3	38	0	0,0
42.	146	4	2,7	31	0	0,0
43.	138	4	2,9	27	0	0,0
44.	146	3	2,1	30	0	0,0
45.	165	3	1,8	36	0	0,0
46.	148	1	0,7	26	0	0,0
47.	185	3	1,6	38	0	0,0
48.	164	1	0,6	44	1	2,3
49.	168	3	1,8	33	0	0,0
50.	162	1	0,6	29	0	0,0
51.	37	1	2,7	37	1	2,7
52.	184	1	0,5	20	1	5,0
01.	152	1	0,7	12	0	0,0
02.	157	1	0,6	38	1	2,6
03.	137	3	2,2	34	1	2,9
04.	146	1	0,7	38	0	0,0
05.	179	0	0,0	35	0	0,0

Monitoringa nedēļa	<i>Mycoplasma pneumoniae</i>			<i>Chlamydia pneumoniae</i>		
	Izmeklēto paraugu skaits	t.sk. pozitīvi	Pozitīvo paraugu īpatsvars (%)	Izmeklēto paraugu skaits	t.sk. pozitīvi	Pozitīvo paraugu īpatsvars (%)
06.	38	0	0,0	38	0	0,0
07.	46	0	0,0	46	0	0,0
08.	47	1	2,1	42	1	2,4
09.	54	0	0,0	54	3	5,6
10.	35	0	0,0	32	0	0,0
11.	48	0	0,0	46	1	2,2
12.	29	0	0,0	29	0	0,0
13.	31	0	0,0	31	0	0,0
14.	32	0	0,0	31	2	6,5
15.	24	1	4,2	23	0	0,0
16.	35	0	0,0	35	0	0,0
17.	51	0	0,0	47	0	0,0
18.	36	0	0,0	36	0	0,0
<b>Kopā</b>	<b>3186</b>	<b>37</b>	<b>1,2</b>	<b>1059</b>	<b>12</b>	<b>1,1</b>

### COVID-19 INFEKCIJAS DATI

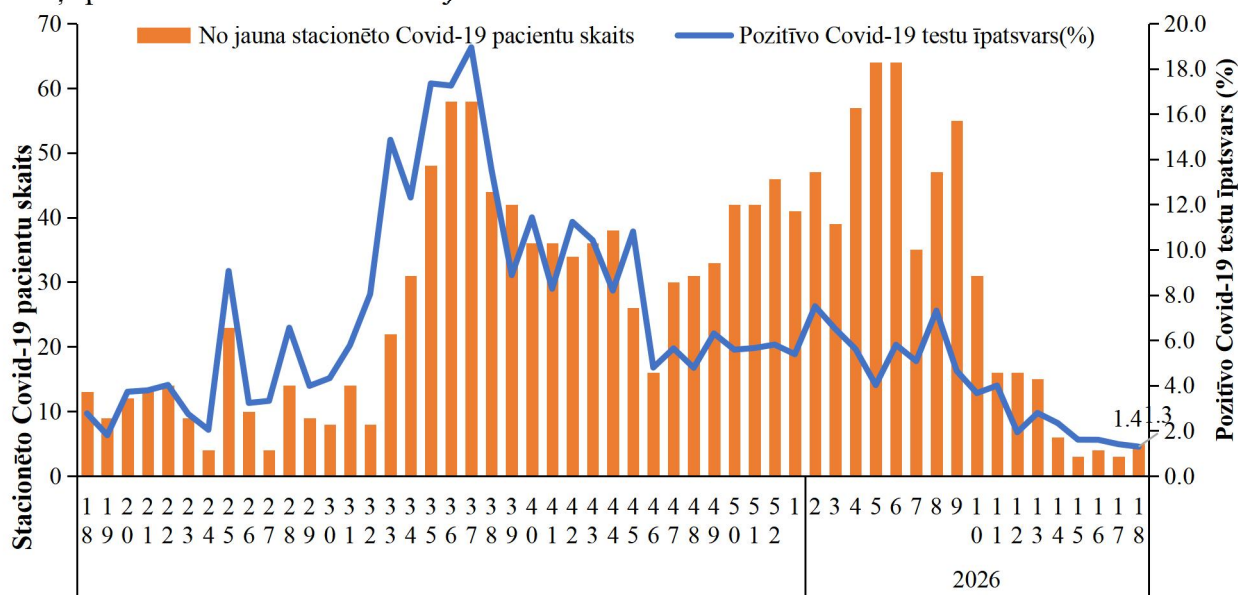
Latvijā datus par Covid-19 infekciju sniedz slimnīcas, laboratorijas un ģimenes ārstu prakses (Nacionālā veselības dienesta dati) un stacionārās ārstniecības iestādes, izmantojot Stacionāro ārstniecības iestāžu resursu informācijas sistēmu (SAIRIS).

#### *Pozitīvo testu īpatsvars un stacionēto pacientu skaits Covid-19 infekcijas gadījumos*

2025. gada augustā un septembrī Latvijā tāpat kā citās PVO Eiropas valstīs tika novērots Covid-19 infekcijas saslimstības pacēlums, kad tika reģistrēts visaugstākais pozitīvo paraugu īpatsvars (17,3%–18,9%), kā arī stacionāros uzņemto Covid-19 pacientu skaits.

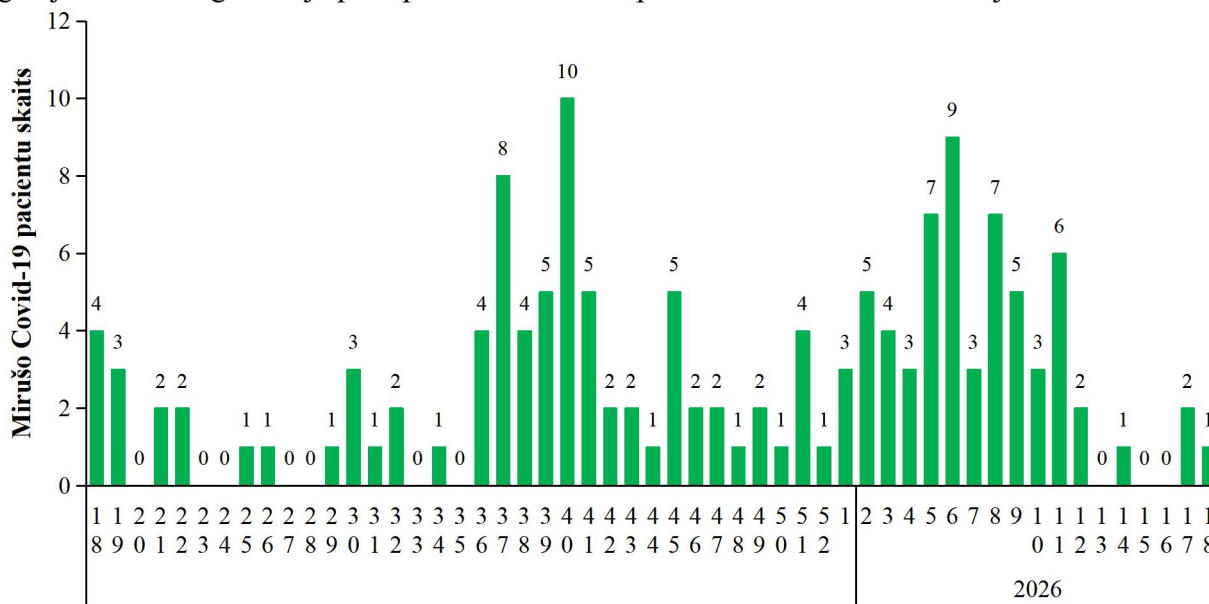
Kopš 2026. gada sākuma no kopā izmeklētajiem paraugiem pozitīvo SARS-CoV-2 testu īpatsvars nepārsniedz 7,5%, taču janvārī un februārī slimnīcās uzņemto pacientu skaits ar apstiprināto Covid-19 infekciju ir bijis paaugstinātā līmenī.

Aizvadītajā nedēļā pozitīvo Covid-19 testu īpatsvars nedaudz samazinājās salīdzinājumā ar iepriekšējo nedēļu – 1,4% (iepriekšējā nedēļā – 1,6%) un arī nav novērotas būtiskas izmaiņas stacionēto pacientu skaitā ar Covid-19 infekciju. No jauna nedēļas laikā stacionēti trīs pacienti ar Covid-19 infekciju (iepriekšējā nedēļā – pieci pacienti), kopā stacionāros 18. nedēļā ārstējušies deviņi pacienti ar Covid-19 infekciju.



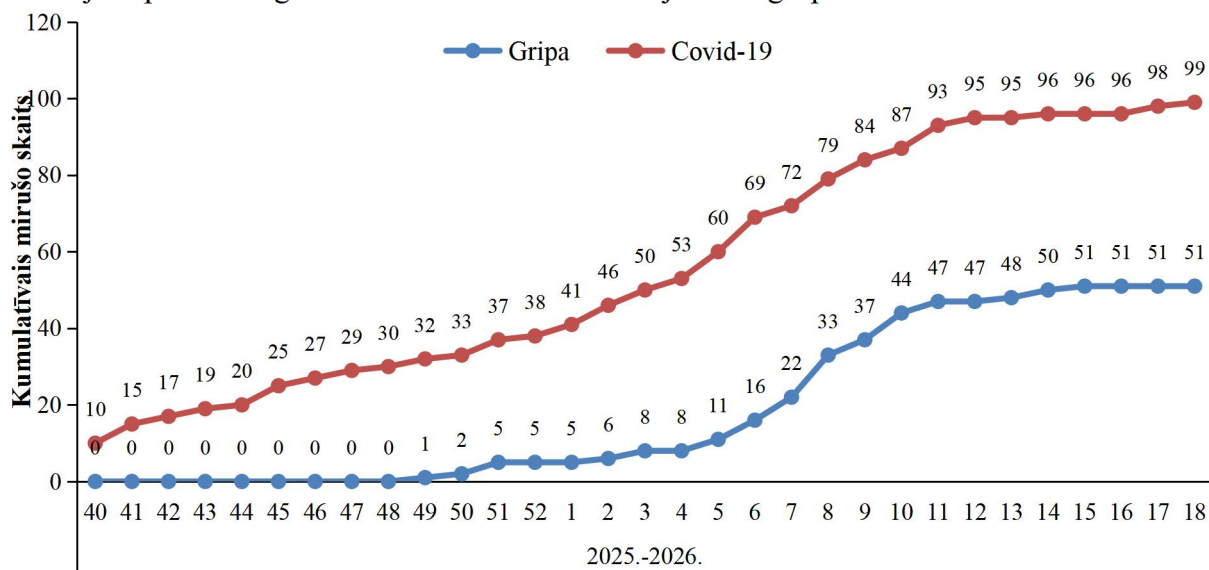
### Stacionāros mirušo Covid-19 pacientu skaits

2026. gada 18. nedēļā stacionāros reģistrēts 1 nāves gadījums pacientam ar apstiprinātu Covid-19 infekciju. Kopš gada sākuma (1.–18. nedēļā) slimnīcās kopā reģistrēts 61 nāves gadījums. 2025. gadā šajā pašā periodā miruši 56 pacienti ar Covid-19 infekciju.



### Kumulatīvais mirušo gripas un Covid-19 pacientu skaits\*

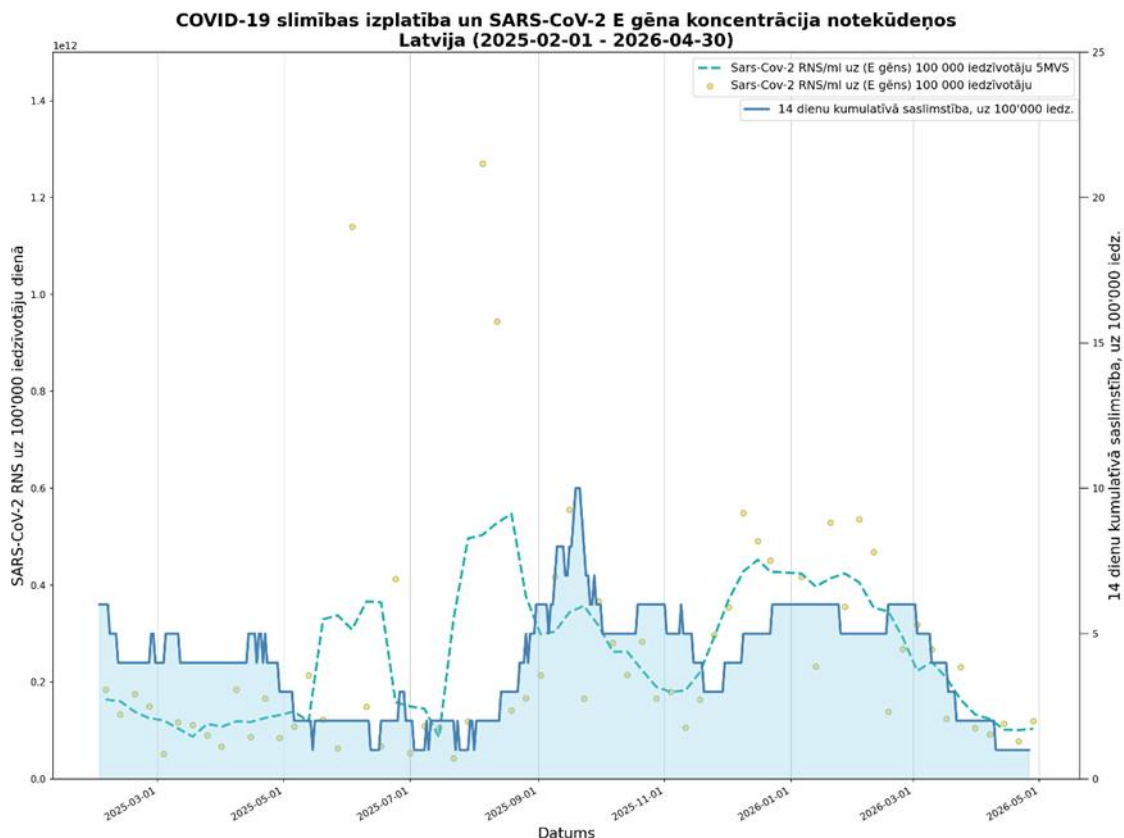
Kopš monitoringa sezonas sākuma kopējais mirušo Covid-19 pacientu skaits ir aptuveni divas reizes lielāks nekā nāves gadījumu skaits pacientiem ar gripas infekciju. Nāves gadījumi Covid-19 pacientiem tiek reģistrēti arī ārpus gripas monitoringa perioda (20.–40. gada nedēļa), ņemot vērā nenoteikto Covid-19 izplatības sezonālītāti. Dati liecina par pastāvīgu Covid-19 radīto smago iznākumu slogu visa gada garumā un uzsver nepieciešamību turpināt Covid-19 infekcijas epidemioloģisko uzraudzību un vakcināciju riska grupām.



\*Dati par mirušajiem pacientiem ar Covid-19 infekciju tiek iegūti no SAIRIS (operatīvie apkopotie dati), bet dati par mirušajiem pacientiem ar gripas infekciju tiek saņemti no ārstniecības personu paziņojumiem. Dati sezonas noslēgumā tiks salīdzināti un apkopoti ar datiem no Latvijas iedzīvotāju nāves cēloņu datu bāzes.

### *Covid-19 notekūdeņu monitorings<sup>2</sup>*

Pārtikas drošības, dzīvnieku veselības un vides zinātniskā institūta BIOR monitoringa dati rāda, ka SARS-CoV-2 vīrusa RNS koncentrācija notekūdeņos vidēji Latvijā stabilizējas. SARS-CoV-2 vīrusa RNS koncentrācijas pieaugums novērojams Madonas, Tukuma, Jelgavas, Valmieras, Jēkabpils un Jūrmalas pilsētu notekūdeņos, bet pārējo monitoringa teritoriju notekūdeņos novērojama stabila tendence vai tendences samazinājums.



## **PVO EIROPAS REĢIONA ELPCEĻU VĪRUSU UZRAUDZĪBA** *European Respiratory Virus Surveillance Summary (ERVISS)* **17. nedēļas ziņojums<sup>3</sup>**

### **Elpceļu vīrusu aktivitāte**

- Paaugstināti gripas un/vai akūtu elpceļu infekciju rādītāji novēroti 2 no 28 PVO Eiropas reģiona valstīm, kas ziņoja datus.
- **Gripas vīrusu** aktivitāte ir atgriezusies starpsezonu līmenī un pozitīvo gripas vīrusu īpatsvars uzraudzības iestādēs ir zem epidēmiskā sliekšņa (<10%).
- 2026. gada 17. nedēļā primārās veselības aprūpes kontrolpunktos 15 (71%) paraugos noteikti *A* tipa gripas vīrusi. Apakštīps noteikts 9 paraugiem, tostarp 6 *A(H1)pdm09* un 3 *A(H3)* apakštīpa gripas vīrusi.
- No 31 valsts un reģioniem, kas ziņoja par gripas intensitātes līmeni, viena valsts ziņoja par vidēju vai augstāku intensitāti (Turcija).
- No 30 valstīm un reģioniem, kas informēja par gripas ģeogrāfiskās izplatības līmeni, septiņas ziņoja par reģionālu vai plašu gripas izplatību.

<sup>2</sup> <https://bior.lv/lv/2026-gada-zinojumi-par-rns-kopiju-izplatiba-latvija/>

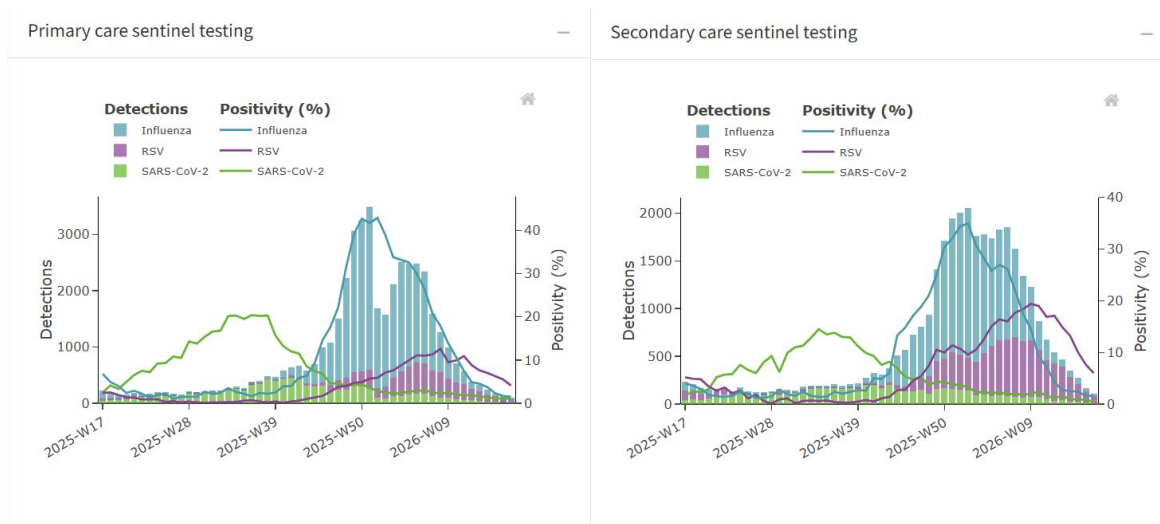
<sup>3</sup> <https://erviss.org/>

- **RSV aktivitātes** rādītāji turpina lēnām samazināties visās vecuma grupās, taču ir reģioni, kur RSV aktivitātes līmenis ir paaugstināts. Bērni, kas jaunāki par 5 gadiem, turpina veidot vislielāko proporcionālo slogu.
- **SARS-CoV-2 aktivitātes** rādītāji reģionā saglabājas zemā līmenī.
- **EuroMOMO** dati par visu ceļoņu mirstību iesaistītajās Eiropas valstīs uzrāda prognozējamo mirstības līmeni visās vecuma grupās. Dati pagājušajā nedēļā tika ievākti no 27 Eiropas valstīm vai reģioniem.

### Infekcijas smagums

Pozitīvo testu īpatsvars PVO Eiropas reģiona stacionārās veselības aprūpes kontroluzraudzības iestādēs SARI pacientiem:

- **Gripas** vīrusu īpatsvars saglabājās iepriekšējās nedēļas līmenī – 2%. Mediānais pozitīvo paraugu īpatsvars divpadsmit valstīs, kas ziņoja datus, bija 1% (diapazons: 0%-11%). Starp SARI paraugiem šonedēļ tīklā tika ziņots par 25 gripas vīrusiem, galvenokārt noteikti *A tipa* gripas vīrusi (89%). No sešiem raksturotajiem vīrusiem 3 bija *A(H1)pdm09* un 3 *A(H3)*.
- **SARS-CoV-2** bija 0% (iepriekšējā nedēļā – 1%); mediānais pozitīvo testu īpatsvars desmit valstīs, kas sniedza datus, bija 0% (diapazons: 0%-1%).
- **RSV** samazinājās līdz 6% (iepriekšējā nedēļā – 8%); mediānais pozitīvo testu īpatsvars 12 valstīs, kas sniedza datus bija 5% (diapazons: 0%-24%).



### *Pasaules Veselības organizācijas Globālā gripas uzraudzības tīkla 2026. gada 29. aprīļa 575. ziņojums<sup>4</sup>*

Pasaulē gripas aktivitāte saglabājas stabila, un 2026. gada 16. nedēļā pozitīvo testu īpatsvars nepārsniedza 10% un SARS-CoV-2 aktivitāte kopumā saglabājās zema ziemeļu puslodē mērenās, tropu un subtropu joslas reģionā un dienvidu puslodes mērenās un subtropu joslas apgabalos gan gripas, gan SARS-CoV-2 pozitīvo paraugu īpatsvars bija zems. Pozitīvo RSV testu īpatsvars pasaulē saglabājās zems un stabils.

#### **Gripa**

Visā pasaulē gripas pozitīvo paraugu īpatsvars 16. nedēļā turpināja samazināties. No apstiprinātajiem gripas vīrusiem dominēja *B tipa* gripas vīrusi.

<sup>4</sup> <https://www.who.int/publications/m/item/global-respiratory-virus-activity--weekly-update-n--575>

Ziemeļu puslodē gripas pozitīvo paraugu īpatsvars bija paaugstināts (>10%) atsevišķās valstīs Centrālamerikā un Karību jūras reģionā, Dienvidāzijā, Austrumāzijā un vienā valstī Rietumāfrikā, Austrumāfrikā, Dienvidaustrumāzijā. Pozitīvo testu īpatsvars pārsniedza 30% vienā valstī Centrālamerikā un Karību jūras reģionā un Austrumeiropā. Neliels aktivitātes pieaugums tika novērots atsevišķās valstīs Dienvidāzijā un vienā valstī Centrālamerikā un Karību jūras reģionā.

Dienvidu puslodē gripas aktivitāte kopumā saglabājās zema, lai gan paaugstināts pozitīvo paraugu īpatsvars (>10%) tika ziņots atsevišķās valstīs mērenajā joslā Dienvidamerikā, un vienā valstī tropu joslā Dienvidamerikā, Dienvidāfrikā un Dienvidaustrumāzijā. Neliels aktivitātes pieaugums tika novērots vienā valstī Dienvidamerikā mērenajā joslā.

Zonās ar paaugstinātu gripas pozitīvo paraugu īpatsvaru *A(H3N2)* dominēja Centrālamerikā un Karību jūras reģionā, Dienvidamerikas tropiskajā un mērenajā joslā, Austrumāfrikā un Dienvidāzijā. Gan *A(H1N1)pdm09*, gan *A(H3N2)* dominēja vienlaicīgi Rietumāfrikā. *B* tipa gripas vīrusi dominēja Rietumāfrikā, Dienvidaustrumāzijā un Austrumāzijā.

#### **SARS-CoV-2**

Globāli SARS-CoV-2 izplatība saglabājās stabilā un zemā līmenī, izņemot vienu valsti Rietumāzijā, kas ziņoja par aktivitāti virs 10%. Neliels pieaugums tika novērots vienā valstī Rietumāzijā.

#### **Respiratori sincitiālais vīruss (RSV)**

RSV aktivitāte kopumā bija stabila un zema. Par paaugstinātu pozitīvo testu īpatsvaru (>10%) ziņoja dažas valstis Dienvidamerikas tropu joslā, Ziemeļeiropā, Austrumeiropā un vienā valstī Ziemeļāfrikā un Dienvidāzijā. Par pozitīvo paraugu īpatsvaru virs 30% ziņoja vienā valstī Austrumāfrikā. Par nelielu aktivitātes pieaugumu tika ziņots vienā Ziemeļeiropas un vienā Austrumāfrikas valstī. Gan RSV, gan gripas aktivitāte bija paaugstināta vienā Austrumāfrikas valstī.

### ***PVO Konsultatīvās sanāksmes 2026. gada 27. februāra ziņojums par gripas vakcīnas sastāvu 2026.–2027. gada sezonai Ziemeļu puslodē<sup>5</sup>***

2026. gada 27. februārī notikušajā PVO Konsultatīvā sanāksmē tika apstiprināts vakcīnu sastāvs 2026.–2027. gada sezonai Ziemeļu puslodē.

PVO iesaka izmantot trīsvērtīgas vakcīnas 2026.–2027. gada gripas sezonā:

Vakcīnās, kuru ražošanā tiek izmantotas olas, jābūt šādiem komponentiem:

- *A/Missouri/11/2025 (H1N1)pdm09* – līdzīgs vīruss;
- *A/Darwin/1454/2025 (H3N2)* – līdzīgs vīruss;
- *B/Tokyo/EIS13-175/2025 (B/Victoria līnija)* – līdzīgs vīruss

Vakcīnās, kas tiek ražotas, izmantojot šūnas, jeb rekombinantās vakcīnās, jāiekļauj:

- *A/Missouri/11/2025 (H1N1)pdm09* – līdzīgs vīruss;
- *A/Darwin/1415/2025 (H3N2)* – līdzīgs vīruss;
- *B/Pennsylvania/14/2025 (B/Victoria līnija)* – līdzīgs vīruss

Laboratoriski apstiprināti *B* tipa gripas vīrusi ar *Yamagata* apakšlīniju nav noteikti kopš 2020. gada marta, kas liecina par zemu inficēšanās risku ar šīs līnijas vīrusiem. Saskaņā ar PVO gripas vakcīnu konsultatīvās komitejas rekomendācijām, *B/Yamagata* līnijas antigēna iekļaušana četrvērtīgo gripas vakcīnu sastāvā vairs nav pamatota.

<sup>5</sup> <https://www.who.int/publications/m/item/recommended-composition-of-influenza-virus-vaccines-for-use-in-the-2026-2027-northern-hemisphere-influenza-season>

## PAR GRIPAS UN CITU ELPCEĻU INFEKCIJU MONITORINGU

2025.–2026. gada sezonā monitoringā ir iesaistītas 44 ĢĀP desmit administratīvajās teritorijās – Liepāja, Ventspils (Kurzeme), Daugavpils, Rēzekne (Latgale), Jūrmala (Pierīga), Valmieras novads, Gulbenes novads (Vidzeme), Jēkabpils novads, Jelgava (Zemgale) un Rīga.

Kopējais reģistrēto pacientu skaits atlasītajās ĢĀP – 70 973 jeb 3,8% no Latvijas iedzīvotāju populācijas un 7,0% no monitoringa populācijas. ĢĀP katru nedēļu sniedz datus par pacientu skaitu, kas vērsušies pēc medicīniskās palīdzības ārsta praksē gripas, citu AEI un pneimoniju gadījumos, norādot pacientu skaitu pa vecuma grupām: 0-4, 5-14, 15-64 un 65 gadi un vairāk. Pēc ĢĀP sniegtās informācijas tiek aprēķināta gripas izplatības intensitāte pa teritorijām un pa vecuma grupām.

Lai novērtētu sezonālās gripas epidēmijas smagumu, katru sezonu monitoringā tiek iesaistītas slimnīcas visās administratīvajās teritorijās. Šajā sezonā ir iesaistītas 10 slimnīcas astoņās pilsētās: SIA “Daugavpils reģionālā slimnīca”, SIA “Jelgavas pilsētas slimnīca”, SIA “Jēkabpils reģionālā slimnīca”, SIA “Liepājas reģionālā slimnīca”, SIA “Rēzeknes slimnīca”, SIA “Rīgas Austrumu klīniskā universitātes slimnīca”, SIA “Paula Stradiņa Klīniskā universitātes slimnīca”, VSIA “Bērnu klīniskā universitātes slimnīca”, SIA “Vidzemes slimnīca”, SIA “Ziemeļkurzemes reģionālā slimnīca”. Slimnīcas katru nedēļu, izmantojot Stacionāro ārstniecības iestāžu resursu informācijas sistēmu (SAIRIS), ziņo par kopējo stacionāro pacientu skaitu pa vecuma grupām, kopējo un intensīvās terapijas nodaļā (ITN) stacionāro pacientu skaitu ar smagu akūtu respiratoru infekciju (turpmāk – SARI) pa vecuma grupām, SARI mirušo skaitu pa vecuma grupām un SARI pacientu skaitu, kas testēti uz gripu, Covid-19 un respiratori sincitiālo vīrusu (RSV), t.sk. pozitīvos gadījumus pa vecuma grupām.

Monitoringā tiek iekļautas vispārējās izglītības un pirmsskolas izglītības iestādes visās 10 administratīvajās teritorijās, kas katru nedēļu informē par iestāžu apmeklētību ceturtdien. 2025.-2026. gada sezonā tiks iesaistītas 30 skolas, kurās mācās 19 902 skolēni un 32 pirmsskolas izglītības iestādes, kuras apmeklē 4 935 bērni.

Mikrobioloģijas dati par cirkulējošiem elpceļu vīrusiem un baktērijām tiek saņemti no NMRL. Pārskatā tiek iekļauta informācija par izmeklēto klīnisko paraugu skaitu, kas tiek izmeklēti NMRL ar polimerāzes ķēdes reakcijas (RL-PKR) un Multiplex metodi elpceļu vīrusu noteikšanai. NMRL paraugi tiek saņemti no Rīgas stacionārajām ārstniecības iestādēm, no reģionālajām slimnīcām, kā arī no citām, t.sk. ambulatorajām iestādēm.

**Materiālu sagatavoja:** SLIMĪBU PROFILAKSES UN KONTROLES CENTRA Infekcijas slimību uzraudzības un imunizācijas nodaļas epidemioloģe Kate Karolīna Tomašūna.

2025.–2026. gada sezonas AEI un gripas monitoringa 2026. gada 18. nedēļā datus sniedza:

- 42 ģimenes ārstu prakses (reģistrēto pacientu skaits 67 962 jeb 6,7% no iedzīvotāju skaita monitoringa iekļautajās teritorijās un 3,7% no Latvijas iedzīvotāju populācijas);
- 10 stacionārās ārstniecības iestādes;
- 30 vispārējās izglītības iestādes un 32 pirmsskolas izglītības iestādes.

Izmantoti SIA Rīgas Austrumu klīniskās universitātes slimnīcas (RAKUS) Nacionālās mikrobioloģijas references laboratorijas, Nacionālā veselības dienesta, Stacionāro ārstniecības iestāžu resursu informācijas sistēmu (SAIRIS) dati, kā arī Valsts zinātniskais institūta "BIOR", Latvijas Biomedicīnas pētījumu un studiju centra un Rīgas Tehniskās universitātes notekūdeņu monitoringa dati.

**Pateicamies visiem monitoringa dalībniekiem par sniegto informāciju.**

Datu pārpublicēšana un citēšana – atsauce uz Slimību profilakses un kontroles centra “Epidemioloģijas biļetenu” ir obligāta.