



Slimību profilakses un kontroles centrs

Duntes iela 22, Rīga, LV-1005, tālr. 67501590, fākss 67501591, e-pasts pasts@spkc.gov.lv

EPIDEMIOLOĢIJAS BIĻETENS

Nr. 21 (1993)

2026. gada 29. aprīlī

Gripa un citas akūtas elpceļu infekcijas 2025. – 2026. gada sezonā

Saturs

KOPSAVILKUMS PAR 2026. GADA 17. NEDĒĻU	1
GRIPA UN CITAS ELPCEĻU INFEKCIJAS AMBULATORAJĀS IESTĀDĒS	3
STACIONĒTIE PACIENTI SARI GADĪJUMOS	7
VISPĀRĒJĀS UN PIRMSSKOLAS IZGLĪTĪBAS IESTĀŽU APMEKLĒTĪBA	9
GRIPAS IZRAISĪTIE NĀVES GADĪJUMI	11
MIKROBIOLOĢIJAS DATI	12
COVID-19 INFEKCIJAS DATI	15
PVO EIROPAS REĢIONA ELPCEĻU VĪRUSU UZRAUDZĪBA	17
PAR GRIPAS UN CITU ELPCEĻU INFEKCIJU MONITORINGU	20

KOPSAVILKUMS PAR 2026. GADA 17. NEDĒĻU

Saskaņā ar Ministru kabineta 2006. gada 21. novembra noteikumu Nr. 948 „Noteikumi par gripas pretepidēmijas pasākumiem”¹ 6.5.2. punktu un, pamatojoties uz 2026. gada 11. – 13. nedēļas monitoringa datiem, Slimību profilakses un kontroles centrs **paziņo par gripas epidēmijas beigām no 2026. gada 31. marta.**

2026. gada 17. nedēļā (20.04. – 16.04.) gripas monitoringā iesaistītajās ģimenes ārstu praksēs pacientu īpatsvars ar elpceļu infekcijām veido 8% no kopējā pie ārsta vērsušos pacientu skaita. Monitoringa dati liecina, ka saslimstība ar gripu un citām akūtām elpceļu infekcijām (AEI) vidēji valstī saglabājas zemā līmenī.

Saslimstība ar gripu aizvadītajā nedēļā samazinājās salīdzinājumā ar iepriekšējo nedēļu. Monitoringā iekļautajās ambulatorās aprūpes iestādēs apstiprināts 1 gripas gadījums jeb 1,5 gadījumi uz 100 000 iedzīvotājiem (16. nedēļā – 10,1 uz 100 000 iedz.). Gripas gadījums reģistrēts Jelgavas novadā.

Saslimstība ar citām AEI nedaudz samazinājās par 34,6% salīdzinājumā ar iepriekšējo nedēļu, reģistrēti 615,0 gadījumi uz 100 000 iedzīvotājiem (17. nedēļā – 940,5 uz 100 000 iedz.).

Pneimoniju gadījumos vērsušos pacientu skaits ambulatorajās iestādēs palielinājās par 19,2% salīdzinājumā ar iepriekšējo nedēļu. Reģistrēti 20,6 pneimoniju gadījumi uz 100 000 iedzīvotājiem (17. nedēļā – 17,3 uz 100 000 iedz.).

Monitoringā iekļautajās stacionārajās ārstniecības iestādēs 2026. gada 17. nedēļā stacionēto pacientu skaits smagas akūtas respiratoras infekcijas (SARI) gadījumos samazinājies – stacionēti 128 pacienti ar SARI. 2026. gada 17. nedēļā no testētajiem SARI pacientiem 1,6% gadījumu apstiprināta gripa, 1,0% apstiprināta Covid-19 infekcija un 19,7% pacientiem noteikts respiratori sincitiālais vīruss (RSV).

¹ „Noteikumi par gripas pretepidēmijas pasākumiem” <https://likumi.lv/ta/id/148626-noteikumi-par-gripas-pretepidemijas-pasakumiem>

Aizvadītajā nedēļā nav saņemti paziņojumi par nāves gadījumiem pacientiem ar apstiprinātu gripas infekciju.

SIA "Rīgas Austrumu klīniskās universitātes slimnīca" Nacionālajā mikrobioloģijas references laboratorijā apstiprināto gripas paraugu samazinājās. Aizvadītajā nedēļā gripas vīrusu noteikšanai izmeklēts 251 klīniskais paraugs, no tiem trijos jeb 1,2% gadījumos apstiprināta gripa (iepriekšējā nedēļā – 2,8%) 2 *A tipa* gripas vīrusi un 1 *B tipa* gripas vīruss. Apstiprināto RSV paraugu īpatsvars, salīdzinot ar iepriekšējo nedēļu samazinājies līdz 2,8% (iepriekšējā nedēļā – 6,9%).

2026. gada 17. nedēļā Covid-19 infekcijas vīrusa pozitīvo paraugu īpatsvars no kopā izmeklētajiem paraugiem veido 1,4% (iepriekšējā nedēļā – 1,6%). Kopš 2025. gada 47. nedēļas pozitīvo paraugu īpatsvars nepārsniedz 7,5%.

Galvenie akūtu elpceļu infekciju monitoringa rādītāji pēdējo trīs nedēļu laikā

*Ambulatorās veselības aprūpes iestāžu monitoringa rādītāji**

Epidemioloģiskās situācijas monitoringa rādītājs	2026. gada nedēļa		
	15.	16.	17.
Pacientu ar elpceļu infekciju simptomiem īpatsvars no kopējā ambulatoro apmeklējumu skaita	14%	11%	8%
AEI gadījumu skaits uz 100 000 iedz.	983,7	940,5	615,0
Gripas gadījumu skaits uz 100 000 iedz.	7,2	10,1	1,5
Pneimoniju gadījumu skaits uz 100 000 iedz.	23,0	17,3	20,6

*Monitoringā iekļautās ambulatorās ārstniecības iestādes.

Stacionāro ārstniecības iestāžu monitoringa rādītāji

Monitoringa rādītājs	2026. gada nedēļa		
	15.	16.	17.
SARI stacionēto pacientu skaits*	140	159	128
SARI īpatsvars no kopējā uzņemto pacientu skaita*	3,3%	3,6%	2,9%
Covid-19 stacionēto pacientu skaits**	3	4	3
Nāves gadījumu skaits Covid-19 pacientiem**	0	0	2
Nāves gadījumu skaits gripas pacientiem***	1	0	0

*Monitoringā iekļauto 10 stacionāro ārstniecības iestāžu dati

**Stacionāro ārstniecības iestāžu resursu informācijas sistēmas (SAIRIS) dati (23 slimnīcas)

***Saņemto paziņojumu skaits (MK noteikumu Nr. 948 2. pielikums)

Laboratoriju monitoringa rādītāji

Monitoringa rādītājs	2026. gada nedēļa		
	15.	16.	17.
Gripas pozitīvo paraugu īpatsvars*	1,6%	2,8%	1,2%
RSV pozitīvo paraugu īpatsvars*	6,8%	6,9%	2,8%
SARS-CoV-2 pozitīvo paraugu īpatsvars**	1,6%	1,6%	1,4%

*SIA RAKUS NMRL dati

**Nacionālā veselības dienesta datu centralizētās sistēmas (DCS) dati

*Izglītības iestāžu monitoringa rādītāji**

Epidemioloģiskās situācijas monitoringa rādītājs	2026. gada nedēļa		
	15.	16.	17.
Vidējais vispārējās izglītības iestāžu apmeklējuma īpatsvars	91,7%	92,8%	91,8%
Vidējais pirmsskolas izglītības iestāžu apmeklējuma īpatsvars	79,4%	78,5%	79,0%

*Monitoringā iesaistīto izglītības iestāžu dati

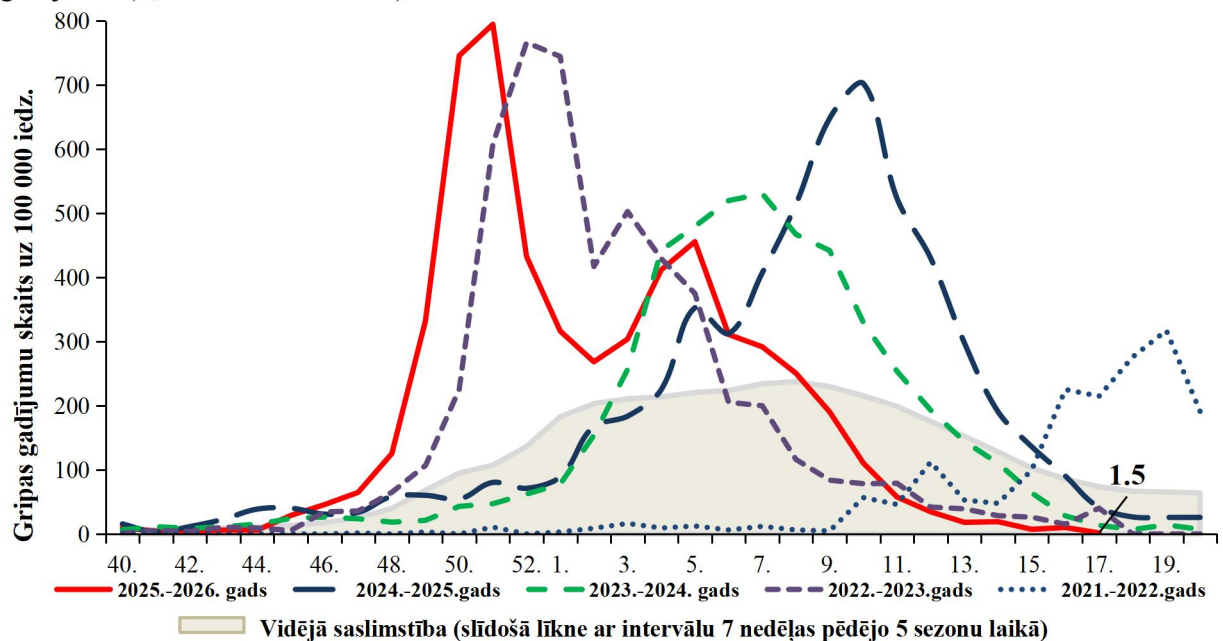
GRIPA UN CITAS ELPCEĻU INFEKCIJAS AMBULATORAJĀS IESTĀDĒS

2026. gada 17. nedēļā informācija par pacientu skaitu, kas vērsušies ambulatorajās ārstniecības iestādēs akūtu elpceļu infekciju gadījumos, saņemta no 42 ģimenes ārstu praksēm (turpmāk – ĢĀP). Pacientu īpatsvars ar elpceļu infekcijām ambulatorajās iestādēs veido 8% no kopējā vērsušos pacientu skaita (iepriekšējā nedēļā – 11%).

Gripas intensitāte 2025.–2026. gadā un iepriekšējās sezonās

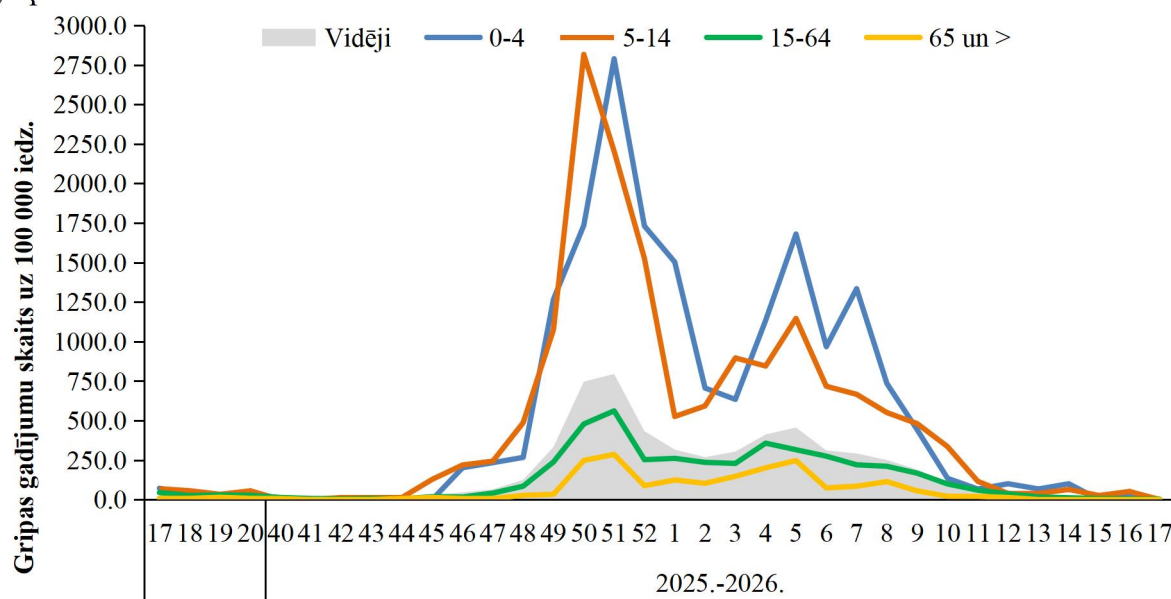
Latvijā šajā sezonā gripas izplatība sākusies agrāk nekā iepriekšējās sezonās. Sākot ar 2025. gada 48. nedēļu vidējā gripas izplatības intensitāte strauji pieauga, augstāko rādītāju sasniedzot 51. nedēļā (795,0 uz 100 000 iedz.), kas pārsniedza iepriekšējo sezonu maksimālo gripas intensitāti. Sākot ar 6. nedēļu saslimstība ar gripu pakāpeniski samazinās.

Aizvadītajā nedēļā monitoringā iesaistītajās ĢĀP reģistrēts 1 klīniski apstiprināts gripas gadījums (1,5 uz 100 000 iedz.).



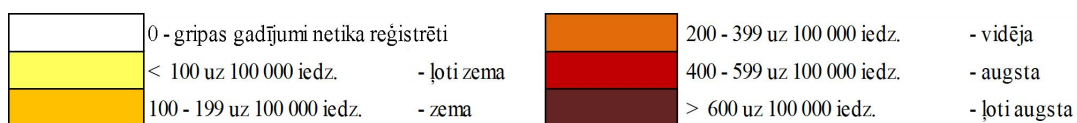
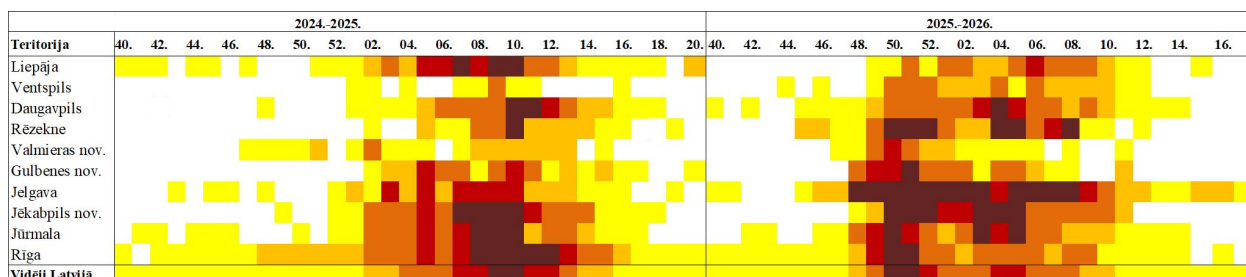
Gripa atsevišķās vecuma grupās

Tāpat kā iepriekšējās sezonās augstāka saslimstība ar gripu reģistrēta bērniem vecuma grupās 0–4 gadi un 5–14 gadi. 17. nedēļā reģistrētais gripas gadījums bija 15-64 gadu vecuma grupā.



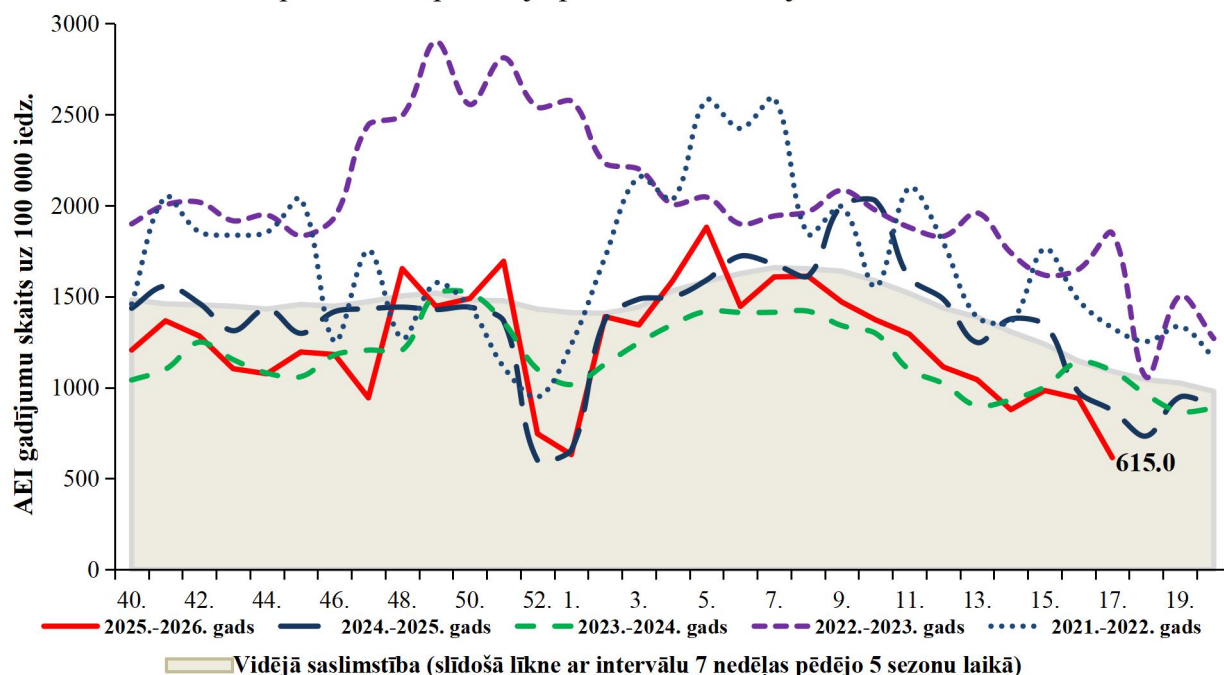
Gripa monitoringa teritorijās 2024.–2025. un 2025.–2026. gada sezonā

2026. gada 17. nedēļā gripas gadījums reģistrēts Jelgavā (32,6 uz 100 000 iedzīvotājiem).



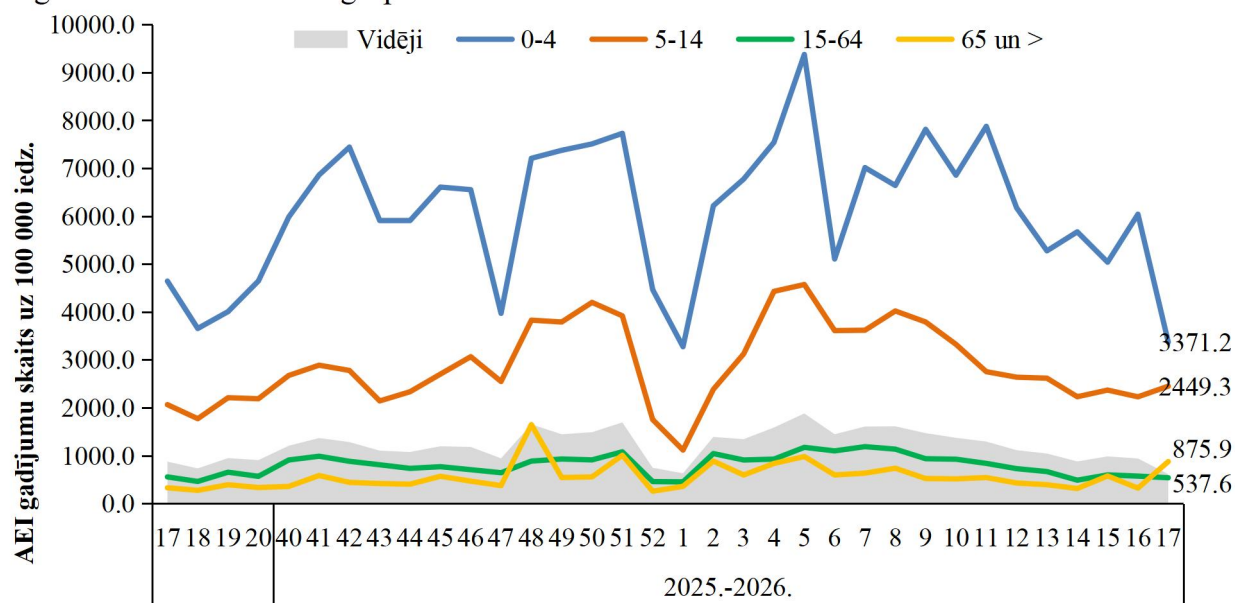
Akūtas elpceļu infekcijas 2025.–2026. gadā un iepriekšējās sezonās

Vēršanās ambulatorajās ārstniecības iestādēs citu AEI gadījumos 17. nedēļā samazinājās par 34,6% līdz 615,0 gadījumiem uz 100 000 iedzīvotājiem (16. nedēļā – 940,5 uz 100 000 iedz.). Saslimstība ar AEI nepārsniedz iepriekšējo piecu sezonu vidējo līmeni.



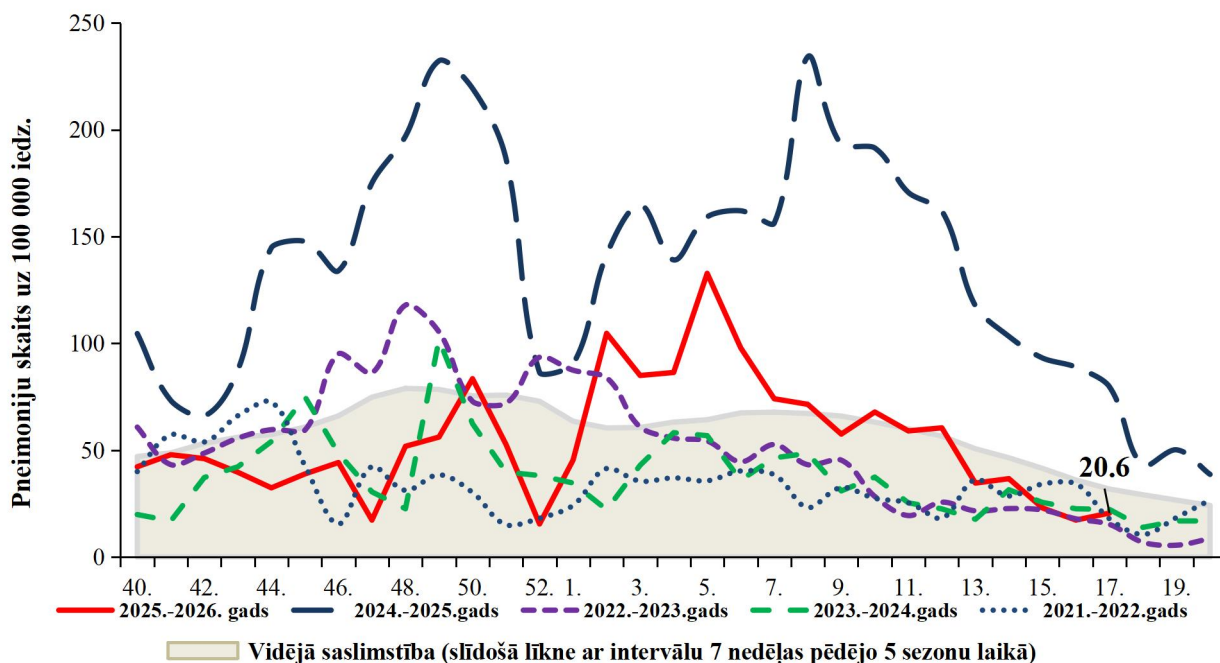
Akūtu elpceļu infekcijas atsevišķās vecuma grupās

Augstāka saslimstība ar AEI tāpat kā iepriekšējās sezonās reģistrēta bērniem vecumā līdz 14 gadiem, īpaši maziem bērniem vecuma grupā 0–4 gadi. 2026. gada 17. nedēļā, saslimstība ar AEI kopumā samazinājās. Izteikts samazinājums vērojams 0-4 gadu vecuma grupā, bet pieauga 65 gadu un vairāk vecuma grupā.



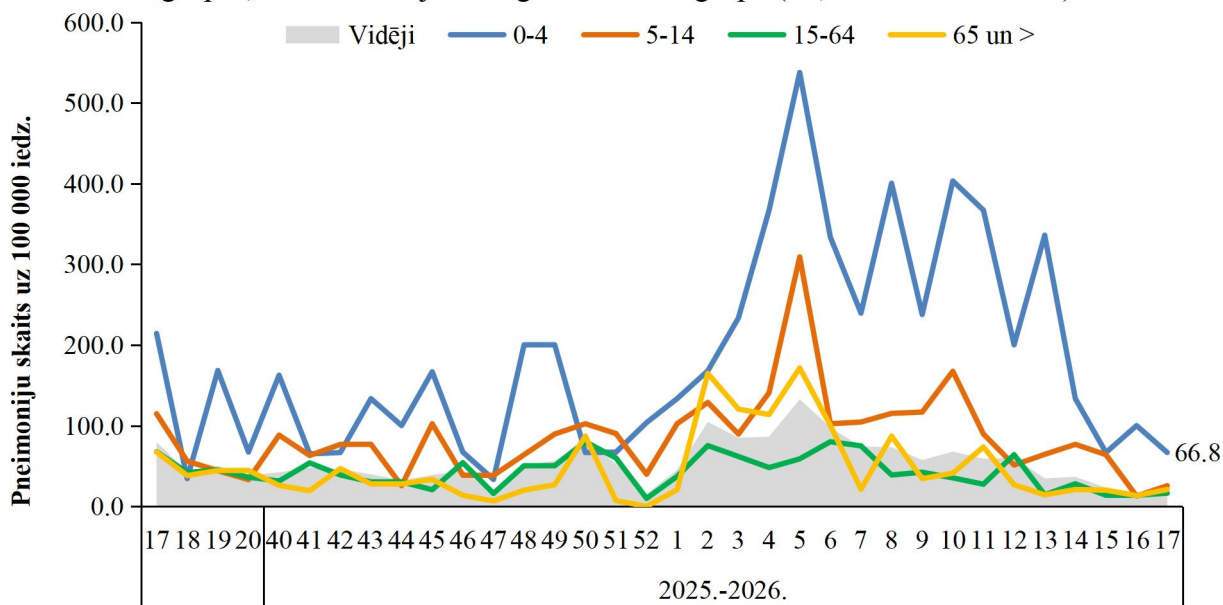
Pneimonijas 2025.–2026. gadā un iepriekšējās sezonās

Kopš monitoringa 6. nedēļas vēršanās ambulatorajās iestādēs pneimoniju gadījumos pakāpeniski samazinās. Taču 2026. gada 17. nedēļā saslimstība ar pneimonijām pieauga – reģistrēti 20,6 gadījumi uz 100 000 iedzīvotājiem (iepriekšējā nedēļā – 17,3 uz 100 000 iedz.). Kopš sezonas sākuma saslimstība ar pneimonijām ir vidēji trīs reizes zemāka nekā iepriekšējā sezonā attiecīgajā laika periodā, kad tā bija saistīta ar augstu *Mycoplasma pneumoniae* izplatību.



Pneimonijas atsevišķās vecuma grupās

Augstākā saslimstība ar pneimonijām tāpat kā iepriekšējās sezonās tiek reģistrēta bērniem. 2026. gada 17. nedēļā saslimstība ar pneimonijām nedaudz pieauga 5-14, 15-64 un 65+ gadu vecuma grupās, un samazinājās 0-4 gadu vecuma grupā (66,8 uz 100 000 iedz.).

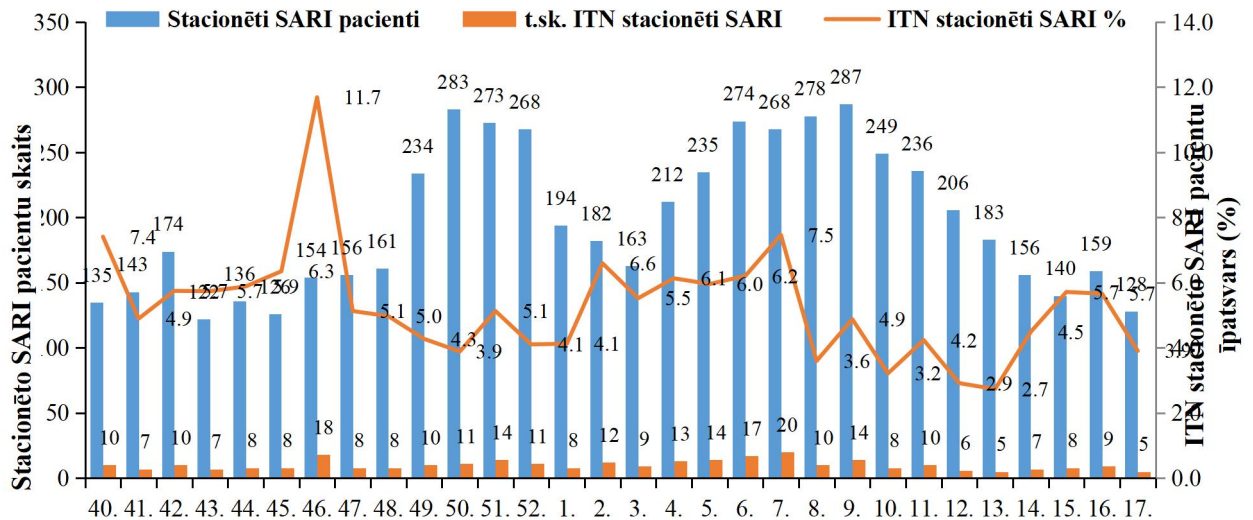


STACIONĒTIE PACIENTI SMAGU AKŪTU RESPIRATORO INFEKCIJU (SARI) GADĪJUMOS

Stacionētie SARI pacienti 2025.–2026. gada sezonā

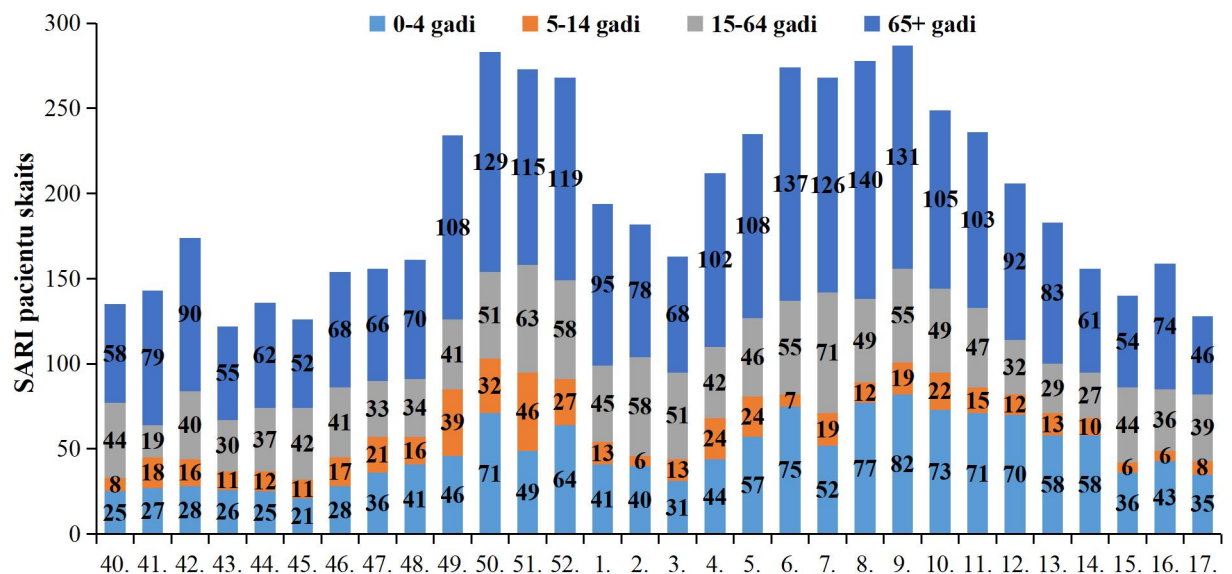
Par stacionētajiem pacientiem SARI gadījumos un to testēšanu ziņo 10 stacionārās aprūpes iestādes, izmantojot Stacionāro ārstniecības iestāžu resursu informācijas sistēmu (SAIRIS).

2026. gada 17. nedēļā slimnīcās uzņemto SARI pacientu skaits samazinājies. Nedēļas laikā uzņemti 128 SARI pacienti (2,9% no kopā stacionētajiem pacientiem), no tiem 5 (3,9%) tika ievietoti intensīvās terapijas nodaļās (ITN).



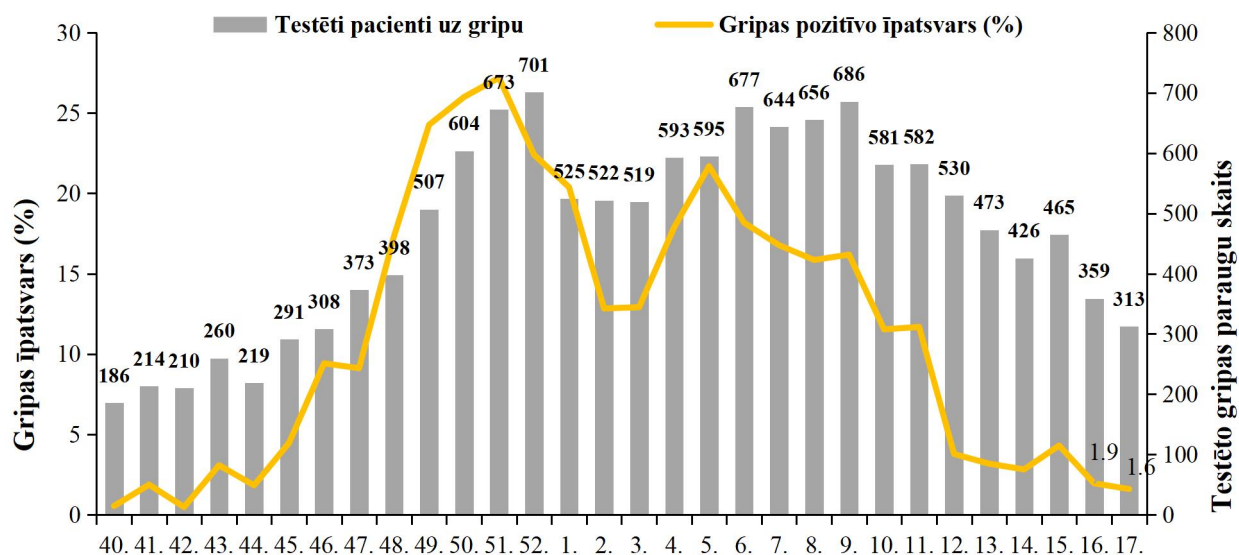
Stacionēti SARI pacienti pa vecuma grupām

2026. gada 17. nedēļā stacionēto SARI pacientu skaits nedaudz palielinājās 5-14 un 15-64 gadu vecuma grupās. Savukārt, vecuma grupās 0-4 un 65+ stacionēto SARI pacientu skaits ievērojami samazinājās. Lielākais īpatsvars no visiem stacionētajiem SARI pacientiem bija vecumā no 65 gadiem (35,9%).



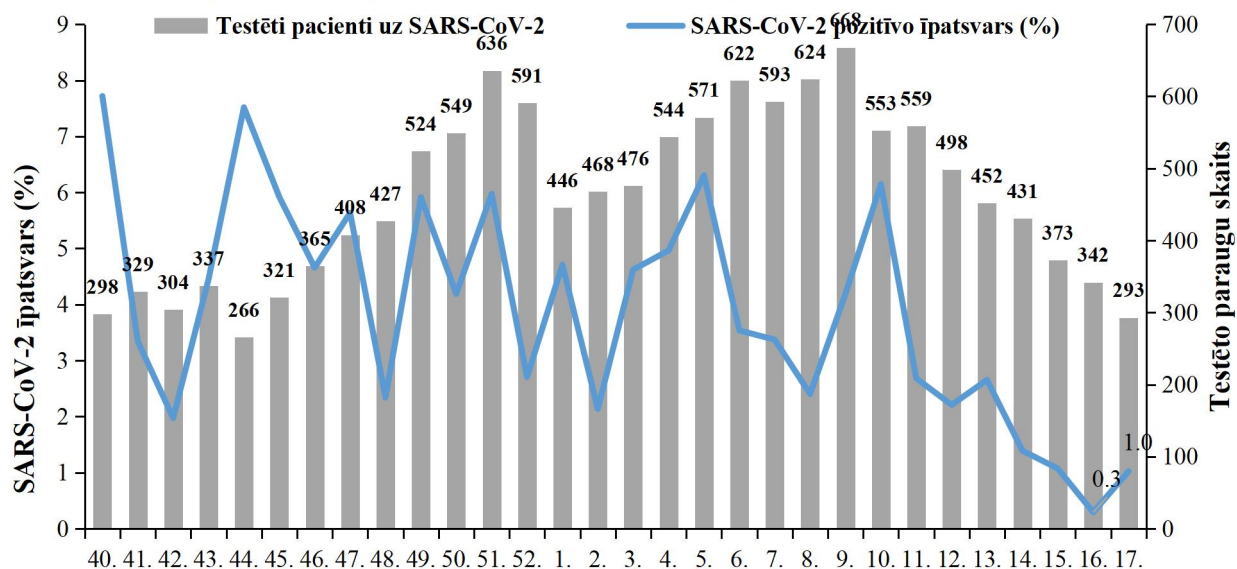
Stacionāros uzņemto pacientu testēšana uz gripu

2026. gada 17. nedēļā stacionārās veselības aprūpes iestādēs uz gripu testēti 313 pacienti, tostarp 5 gadījumos (1,6%) apstiprināta gripa. Noteikti 5 *A* tipa gripas vīrusi. Iepriekšējā 16. nedēļā gripa apstiprināta 7 (1,9%) stacionāros testētajiem SARI pacientiem.



Stacionāros uzņemto pacientu testēšana uz Covid-19

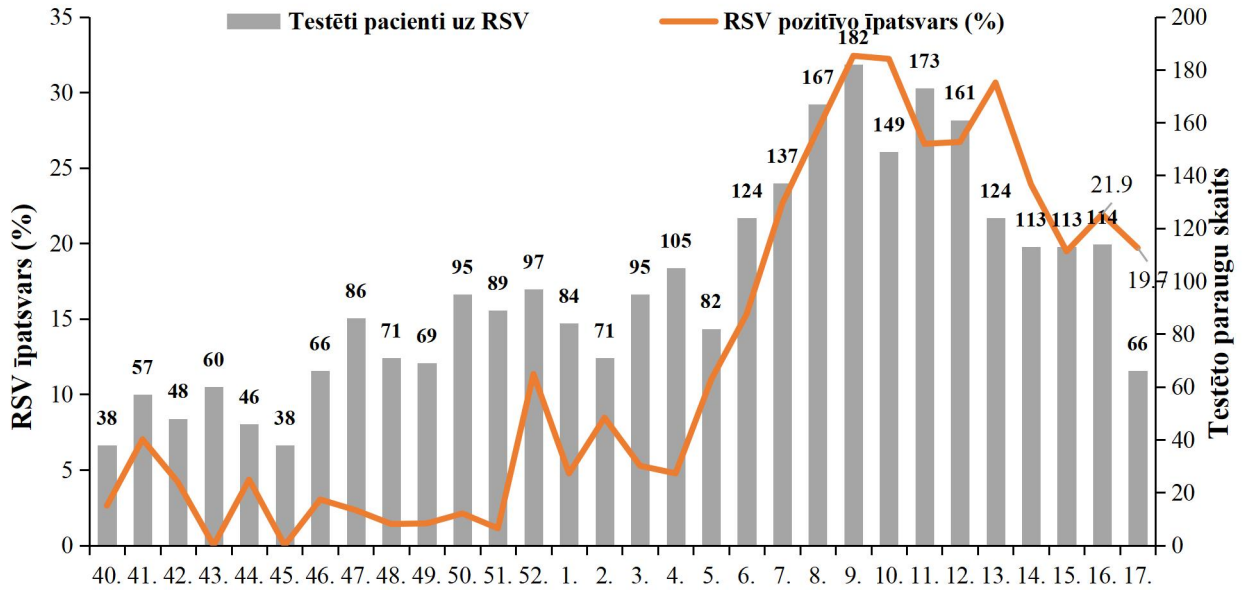
Covid-19 infekcijas pozitīvo testu īpatsvars stacionāros nedaudz palielinājies salīdzinājumā ar iepriekšējo nedēļu. Uz SARS-CoV-2 laboratoriski izmeklēti 293 pacienti, no tiem trīs (1,0%) pacientiem apstiprināta Covid-19 infekcija.



Stacionāros uzņemto pacientu testēšana uz RSV

Kopš 2026. gada 4. nedēļas RSV infekcijas pozitīvo testu īpatsvars stacionāros strauji palielinājies, kopš 14. nedēļas tendence samazinās. Iepriekšējā, 17. nedēļā RSV infekcijas pozitīvo testu īpatsvars samazinājās līdz 19,7% – izmeklēti 66 stacionārie pacienti, RSV

infekcija apstiprināta 13 pacientiem (16. nedēļā – 21,9%). Šajā nedēļā RSV apstiprināti bērniem 0-4 un 5-14 gadu vecuma grupās.



VISPĀRĒJĀS UN PIRMSSKOLAS IZGLĪTĪBAS IESTĀŽU APMEKLĒTĪBA

Vispārējās izglītības iestādēs 2026. gada 17. nedēļā (ceturtdien) apmeklētība samazinājās (91,8%). Zemākā apmeklētība reģistrēta Rīgā (89,0%).

Monitoringa pilsētas /nedēļas	Apmeklējumu īpatsvars no reģistrēto skolēnu skaita (%)										
	Liepāja	Ventspils	Daugavpils	Rēzekne	Valmieras novads	Gulbenes novads	Jelgava	Jēkabpils novads	Jūrmala	Rīga	Vidēji
40.	94,8	92,9	93,3	82,5	97,8	95,4	99,0	97,6	91,9	91,7	93,1
41.	93,3	92,6	93,6	91,6	96,7	92,3	96,9	92,7	92,3	89,2	91,9
42.	93,5	92,3	94,3	92,8	94,2	93,1	93,2	93,3	90,5	84,2	90,0
43.	Brīvdienas										
44.	93,4	94,7	94,6	91,8	99,3	94,4	95,9	93,5	92,9	94,8	94,5
45.	92,8	86,1	94,9	90,6	98,5	94,9	95,6	95,6	96,3	96,4	93,6
46.	91,2	91,1	93,5	92,4	92,4	94,2	93,5	92,3	92,5	88,2	90,8
47.	94,1	90,3	92,9	90,4	92,5	92,8	93,8	94,7	91,6	86,1	90,1
48.	92,8	91,0	93,6	89,6	91,4	92,5	91,5	93,7	92,0	78,7	87,7
49.	92,5	89,0	92,5	91,8	82,0	91,7	97,7	94,9	89,5	84,9	88,9
50.	92,3	85,7	91,2	88,8	81,5	86,4	69,1	91,6	89,0	82,8	85,6
51.	91,9	84,7	91,7	83,3	85,1	87,0	96,1	85,5	87,6	82,7	86,3
52.	Brīvdienas										
01.	Brīvdienas										
02.	92,1	92,1	93,7	91,2	94,4	89,8	84,2	89,2	87,4	89,3	90,5
03.	90,5	91,2	92,2	89,6	91,7	92,7	94,6	87,7	91,5	87,7	90,1
04.	91,0	90,0	87,7	87,8	90,7	90,3	92,4	85,0	88,2	86,0	88,2
05.	87,7	87,5	88,7	86,9	90,0	88,7	92,2	88,4	88,1	85,0	87,2
06.	92,3	85,6	85,8	88,0	89,7	86,1	88,4	78,7	90,3	85,4	86,6
07.	91,2	86,0	87,6	89,4	73,6	89,5	90,4	89,4	90,5	84,3	86,6
08.	90,7	85,4	92,4	87,6	89,2	88,8	92,9	85,8	91,6	88,1	88,8
09.	91,6	88,9	91,0	88,0	90,7	88,1	88,1	84,5	91,1	85,4	88,1
10.	87,6	90,2	93,7	89,4	91,2	93,9	92,3	94,0	88,9	85,5	89,0

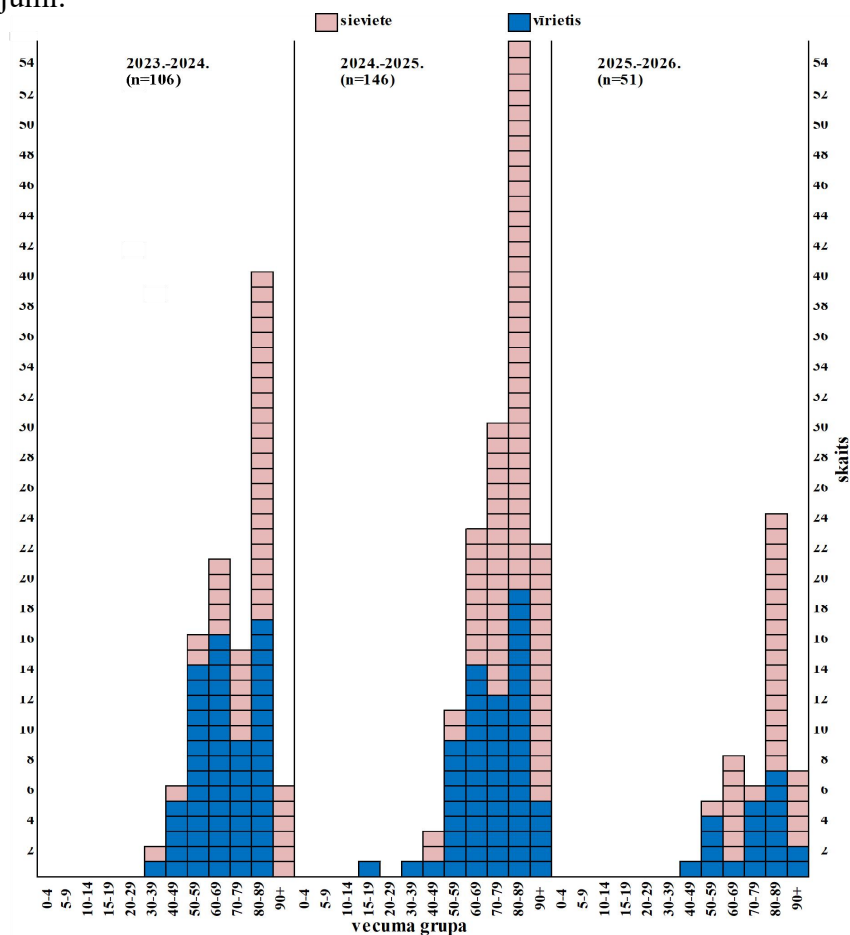
11.	Brīvlaiks										
12.	92,2	91,1	95,1	90,0	89,3	94,5	95,0	93,7	89,8	88,7	91,1
13.	93,8	91,3	92,4	91,2	94,9	93,7	93,5	92,3	91,4	88,3	91,0
14.	92,2	90,7	92,2	89,6	91,7	95,9	91,6	88,9	90,3	84,9	89,2
15.	93,5	92,3	92,9	92,8	94,9	93,1	95,5	92,2	91,4	89,4	91,7
16.	94,0	93,5	95,0	89,2	100,0	93,2	96,7	94,4	92,5	90,0	92,8
17.	93,7	93,2	94,0	91,2	94,4	92,4	92,6	95,2	93,4	89,0	91,8
Salīdzinājumā ar iepriekšējo nedēļu (±)	-0,3	-0,3	-1,0	2,0	-5,6	-0,8	-4,0	0,9	0,9	-1,1	-0,9

Pirmsskolas izglītības iestādes 2026. gada 17. nedēļā (ceturtdien) apmeklējums būtiski nemainījās – 79,0% bērnu salīdzinājumā ar iepriekšējo nedēļu (78,5%). Zemākā apmeklētība reģistrēta Gulbenes novadā (67,8%).

Monitoringa pilsētas /nedēļas	Apmeklējumu īpatsvars no reģistrēto bērnu skaita (%)										
	Liepāja	Ventspils	Daugavpils	Rēzekne	Valmieras novads	Gulbenes novads	Jelgava	Jēkabpils novads	Jūrmala	Rīga	Vidēji
40.	62,7	69,2	68,7	69,7	67,1	73,0	76,5	55,1	70,5	75,3	70,7
41.	61,7	71,1	73,2	71,1	69,5	66,1	72,1	59,2	72,8	71,7	70,6
42.	81,0	70,2	69,6	75,0	68,1	72,2	74,3	68,4	68,0	73,5	71,9
43.	70,8	59,4	71,8	67,1	53,5	64,3	62,4	39,8	66,0	65,1	63,6
44.	78,9	71,7	75,3	78,9	66,7	69,6	61,9	70,4	74,0	78,3	74,2
45.	80,7	74,7	78,0	77,6	71,4	73,0	76,5	72,4	76,5	76,1	76,0
46.	77,1	72,3	76,7	63,2	74,2	70,4	81,9	67,3	81,3	78,8	76,1
47.	78,3	72,4	75,7	68,4	70,9	66,1	75,2	70,4	77,8	77,1	74,9
48.	75,6	74,8	76,7	76,3	69,5	71,3	69,5	78,6	77,5	71,8	73,9
49.	76,8	71,4	75,7	72,4	65,7	78,3	62,4	74,5	71,5	74,3	72,7
50.	80,1	61,6	70,0	73,7	53,5	73,9	68,1	76,5	69,8	73,7	68,9
51.	70,8	59,4	71,8	67,1	53,5	64,3	62,4	39,8	66,0	66,1	63,9
52.	Brīvdienas										
01.	Brīvdienas										
02.	84,6	79,6	78,5	80,3	77,0	78,3	77,4	77,6	78,8	78,0	79,0
03.	81,6	77,1	67,5	63,2	73,2	60,9	73,5	78,6	75,0	77,5	75,4
04.	86,7	70,2	69,8	71,1	70,0	47,0	75,7	72,4	66,0	73,6	71,7
05.	69,6	67,8	60,9	67,1	64,3	66,1	70,8	67,3	71,8	70,5	68,2
06.	59,9	67,5	56,8	67,1	60,6	66,1	67,3	60,2	66,0	70,2	66,0
07.	73,8	69,4	70,9	71,1	67,1	70,4	71,7	75,5	71,8	71,7	71,0
08.	82,1	71,0	74,8	64,5	76,1	72,2	69,5	74,5	72,6	71,0	72,3
09.	74,1	71,0	71,6	76,3	76,1	60,0	64,6	70,4	65,5	72,4	71,0
10.	69,0	71,5	80,8	76,3	67,6	58,3	63,7	72,4	73,3	73,0	72,3
11.	60,2	61,4	76,2	63,2	67,1	49,6	57,1	32,7	74,8	69,3	65,7
12.	77,4	74,4	83,7	71,1	70,0	66,1	71,2	71,4	83,5	75,0	75,9
13.	79,8	75,4	84,9	72,4	70,0	78,3	65,0	70,4	81,0	73,0	75,7
14.	75,9	67,8	76,7	72,4	74,6	77,4	73,0	67,3	74,0	75,0	72,9
15.	79,8	79,7	83,5	77,6	73,7	73,9	75,2	73,5	80,5	79,7	79,4
16.	80,1	79,5	79,6	69,7	76,1	70,4	72,1	63,3	80,5	79,8	78,5
17.	84,9	78,3	77,3	75,0	79,8	67,8	76,5	82,7	83,0	78,9	79,0
Salīdzinājumā ar iepriekšējo nedēļu (±)	4,8	-1,2	-2,3	5,3	3,8	-2,6	4,4	19,4	2,5	-0,9	0,4

GRIPAS IZRAISĪTIE NĀVES GADĪJUMI

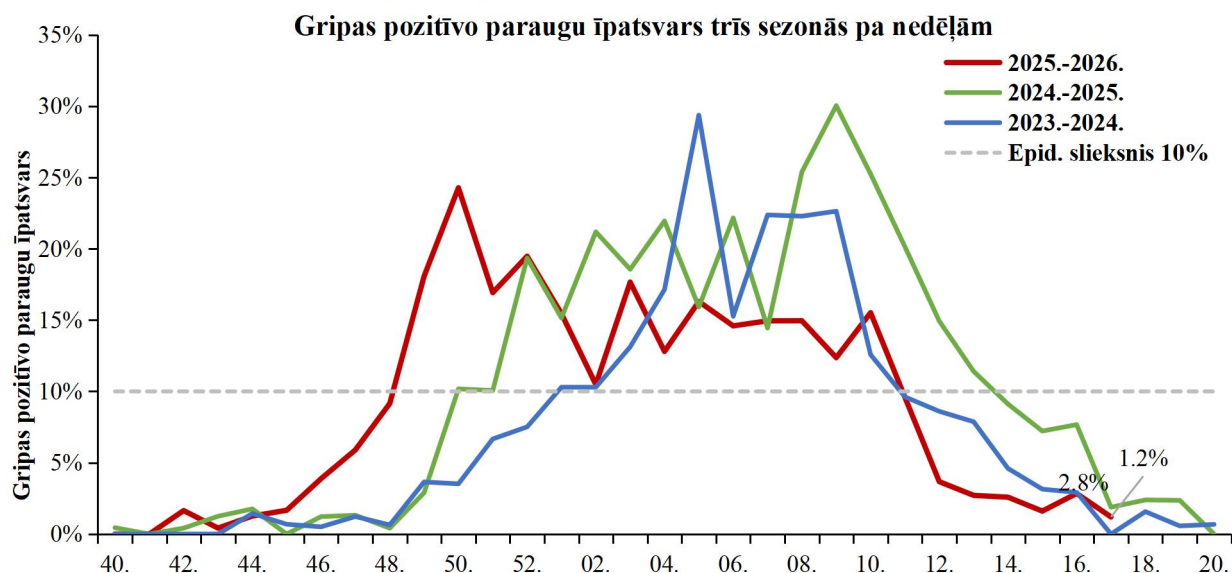
2026. gada 16. nedēļā nav saņemti paziņojumi par nāves gadījumiem pacientiem ar apstiprinātu gripas infekciju. Kopš monitoringa sezonas sākuma kopā saņemts 51 paziņojums par nāves gadījumiem pacientiem ar apstiprinātu gripas infekciju. Gandrīz visi pacienti bijuši ar vairākām hroniskām blakus slimībām (sirds un asinsvadu slimības, elpceļu slimības, onkoloģiskas slimības, imūnsupresija, hroniskas aknu, nieru slimības, nervu sistēmas slimības, cukura diabēts, adipozitāte, citi riska faktori). No 51 mirušā pacienta 46 (90,2%) pacienti šajā sezonā nav bijuši vakcinēti pret gripu. Iepriekšējās divās sezonās kopā reģistrēti, attiecīgi 106 un 146 nāves gadījumi.



MIKROBIOLOĢIJAS DATI

Gripas A tipa un B tipa vīrusu un RSV noteikšana klīniskajos paraugos

Gripas izplatības pacēlums novērojams agrāk nekā iepriekšējās sezonās. Gripas pozitīvo paraugu īpatsvara pacēlums novērots sākot no 46. nedēļas. Augstākais šis rādītājs reģistrēts 2025. gada 50. nedēļā (24,3%). 2026. gada sākumā gripas intensitāte saglabājas virs epidēmijas sliekšņa, bet sākot ar 11. nedēļu pakāpeniski samazinās un nepārsniedz 10%.



2026. gada 17. nedēļā uz gripas vīrusiem un RSV izmeklēts 251 paraugs. Laboratoriski apstiprināto gripas paraugu īpatsvars 17. nedēļā samazinājās līdz 1,2%. Apstiprināti divi *A tipa* gripas vīrusi un viens *B tipa* gripas vīruss. Pozitīvo RSV paraugu īpatsvars aizvadītajā nedēļā būtiski samazinājies līdz 2,8% salīdzinājumā ar iepriekšējo nedēļu - 6,9%.

Monitoringa nedēļa	Izmeklēto paraugu skaits	Gripas vīrusi			Respiratori sincitiālais vīruss (RSV)	
		t.sk. pozitīvi		Pozitīvo paraugu īpatsvars	t.sk. pozitīvi	Pozitīvo paraugu īpatsvars
		A gripa	B gripa			
40.	206	0	0	0,0%	0	0,0%
41.	250	0	0	0,0%	0	0,0%
42.	243	4	0	1,6%	0	0,0%
43.	240	1	0	0,4%	0	0,0%
44.	238	3	0	1,3%	0	0,0%
45.	240	4	0	1,7%	0	0,0%
46.	232	8	0	3,4%	1	0,4%
47.	303	16	0	5,3%	0	0,0%
48.	317	29	0	9,1%	0	0,0%
49.	332	60	0	18,1%	1	0,3%
50.	482	117	0	24,3%	0	0,0%
51.	456	77	0	16,9%	2	0,4%
52.	386	75	0	19,4%	2	0,5%
01.	382	59	0	15,4%	4	1,0%
02.	392	41	0	10,5%	6	1,5%
03.	436	77	0	17,7%	6	1,4%
04.	414	53	0	12,8%	6	1,4%
05.	454	73	1	16,3%	10	2,2%
06.	419	62	0	14,8%	12	2,9%
07.	388	58	0	14,9%	13	3,4%
08.	428	64	0	15,0%	20	4,7%

Monitoringa nedēļa	Izmeklēto paraugu skaits	Gripas vīrusi			Respiratori sincitiālais vīruss (RSV)	
		t.sk. pozitīvi		Pozitīvo paraugu īpatsvars	t.sk. pozitīvi	Pozitīvo paraugu īpatsvars
		A gripa	B gripa			
09.	469	58	0	12,4%	22	4,7%
10.	348	53	1	15,5%	25	7,2%
11.	386	35	2	9,6%	29	7,5%
12.	354	12	1	3,7%	31	8,8%
13.	332	8	1	2,7%	43	13,0%
14.	271	6	1	2,6%	35	12,9%
15.	249	4	0	1,6%	17	6,8%
16.	246	7	0	2,8%	17	6,9%
17.	251	2	1	1,2%	7	2,8%
Kopā	10137	1065	8	10,6%	309	3,0%

Gripas vīrusu tipēšana

Kopš sezonas sākuma NMRL apstiprināti 1 070 gripas vīrusi, tostarp 1 063 *A tipa* un septiņi *B tipa* gripas vīrusi. No apstiprinātajiem *A tipa* gripas vīrusiem 485 gadījumos noteikts apakštips, t.sk. 346 (71,3%) noteikts *A/H3* un 139 (28,7%) *A/H1pdm*. Visi apstiprinātie *B tipa* gripas vīrusi piederēja *B/Victoria* apakšlīnijai. Šajā sezonā dominējošais gripas vīruss ir *A/H3*, taču sezonas otrajā pusē pakāpeniski palielinājies apstiprināto *A/H1pdm* gripas vīrusu īpatsvars.

2026. gada 17. nedēļā apstiprinātajiem gripas vīrusiem apakštips nav noteikts.

Gripas vīrusi	Skaits	Īpatsvars
<i>A gripa</i> (netipēts)	580	54,1%
<i>A/H1pdm</i>	139	13,0%
<i>A/H3</i>	346	32,2%
<i>B gripa</i> (netipēts)	1	0,1%
<i>B/Victoria</i>	7	0,7%
Kopā	1 073	100,0%

Citu elpceļu infekciju vīrusu noteikšana

2026. gada 16. nedēļā NMRL apstiprināti arī citi elpceļu vīrusi (7), to skaitā rinovīrusi, cilvēka metapneimovīrusi (hMPV) un adenovīrusi.

Monitoringa nedēļa	Izmeklēto paraugu skaits	t.sk. pozitīvi							Pozitīvie paraugi kopā	
		Paragripa	Adenovīrusi	Bokavīrusi	hMPV	Enterovīrusi	Koronavīrusi	Rinovīrusi	Skaits	Īpatsvars
40.	115	3	0	0	0	0	1	23	27	23,5%
41.	144	2	1	1	0	0	0	35	39	27,1%
42.	155	9	0	0	0	0	1	28	38	24,5%
43.	134	2	2	0	0	0	1	16	21	15,7%
44.	146	4	3	1	0	0	0	27	35	24,0%
45.	145	3	3	1	0	0	2	27	36	24,8%
46.	143	4	2	0	0	0	1	16	23	16,1%
47.	176	8	0	0	0	0	0	19	27	15,3%
48.	166	3	2	0	0	0	1	26	32	19,3%
49.	150	3	2	2	0	0	1	18	26	17,3%
50.	174	3	1	5	1	0	1	10	21	12,1%
51.	186	2	5	2	0	0	4	16	29	15,6%

Monitoringa nedēļa	Izmeklēto paraugu skaits	t.sk. pozitīvi							Pozitīvie paraugi kopā	
		Paragripa	Adenovīrusi	Bokavīrusi	hMPV	Enterovīrusi	Koronavīrusi	Rinovīrusi	Skaitis	Īpatsvars
52.	191	1	4	1	0	0	8	18	32	16,8%
01.	163	1	2	3	1	0	4	15	26	16,0%
02.	164	1	3	5	0	0	2	18	29	17,7%
03.	152	4	2	1	1	0	0	9	17	11,2%
04.	138	1	1	1	0	0	3	13	19	13,8%
05.	196	4	6	8	2	0	14	18	52	26,5%
06.	86	1	0	0	0	0	2	5	8	9,3%
07.	59	0	2	1	0	0	14	5	22	37,3%
08.	69	0	8	4	1	0	11	7	31	44,9%
09.	57	2	4	2	2	0	8	7	25	43,9%
10.	44	0	4	1	1	0	2	3	11	25,0%
11.	99	4	3	1	2	0	3	4	17	17,2%
12.	57	2	2	4	5	0	7	9	29	50,9%
13.	48	0	1	7	5	0	7	7	27	56,3%
14.	54	1	3	3	5	0	5	10	27	50,0%
15.	24	0	1	0	3	0	0	5	9	37,5%
16.	33	0	1	0	2	0	0	4	7	21,2%
17.	37	2	0	0	7	0	1	4	14	37,8%
Kopā	3505	70	68	54	38	0	104	422	756	21,6%

Bakteriālo patogēnu noteikšana

Kopš sezonas sākuma *Mycoplasma pneumoniae* noteikta 37 no 3 064 izmeklētajiem paraugiem (1,2%), kas ir būtiski mazāk nekā iepriekšējā sezonā attiecīgajā periodā (10,5%). *Chlamydia pneumoniae* pozitīvo paraugu īpatsvars ir 1,2%. Kopumā sezonas laikā abu bakteriālo patogēnu cirkulācija bija zema, un novēroti galvenokārt sporādiski gadījumi.

Monitoringa nedēļa	<i>Mycoplasma pneumoniae</i>			<i>Chlamydia pneumoniae</i>		
	Izmeklēto paraugu skaits	t.sk. pozitīvi	Pozitīvo paraugu īpatsvars (%)	Izmeklēto paraugu skaits	t.sk. pozitīvi	Pozitīvo paraugu īpatsvars (%)
40.	113	2	1,8	23	0	0,0
41.	153	2	1,3	38	0	0,0
42.	146	4	2,7	31	0	0,0
43.	138	4	2,9	27	0	0,0
44.	146	3	2,1	30	0	0,0
45.	165	3	1,8	36	0	0,0
46.	148	1	0,7	26	0	0,0
47.	185	3	1,6	38	0	0,0
48.	164	1	0,6	44	1	2,3
49.	168	3	1,8	33	0	0,0
50.	162	1	0,6	29	0	0,0
51.	37	1	2,7	37	1	2,7
52.	184	1	0,5	20	1	5,0
01.	152	1	0,7	12	0	0,0
02.	157	1	0,6	38	1	2,6
03.	137	3	2,2	34	1	2,9
04.	146	1	0,7	38	0	0,0
05.	179	0	0,0	35	0	0,0
06.	38	0	0,0	38	0	0,0
07.	46	0	0,0	46	0	0,0
08.	47	1	2,1	42	1	2,4
09.	54	0	0,0	54	3	5,6

Monitoringa nedēļa	<i>Mycoplasma pneumoniae</i>			<i>Chlamydia pneumoniae</i>		
	Izmeklēto paraugu skaits	t.sk. pozitīvi	Pozitīvo paraugu īpatsvars (%)	Izmeklēto paraugu skaits	t.sk. pozitīvi	Pozitīvo paraugu īpatsvars (%)
10.	35	0	0,0	32	0	0,0
11.	48	0	0,0	46	1	2,2
12.	29	0	0,0	29	0	0,0
13.	31	0	0,0	31	0	0,0
14.	32	0	0,0	31	2	6,5
15.	24	1	4,2	23	0	0,0
16.	35	0	0,0	35	0	0,0
17.	51	0	0,0	47	0	0,0
Kopā	3150	37	1,2	1023	12	1,2

COVID-19 INFEKCIJAS DATI

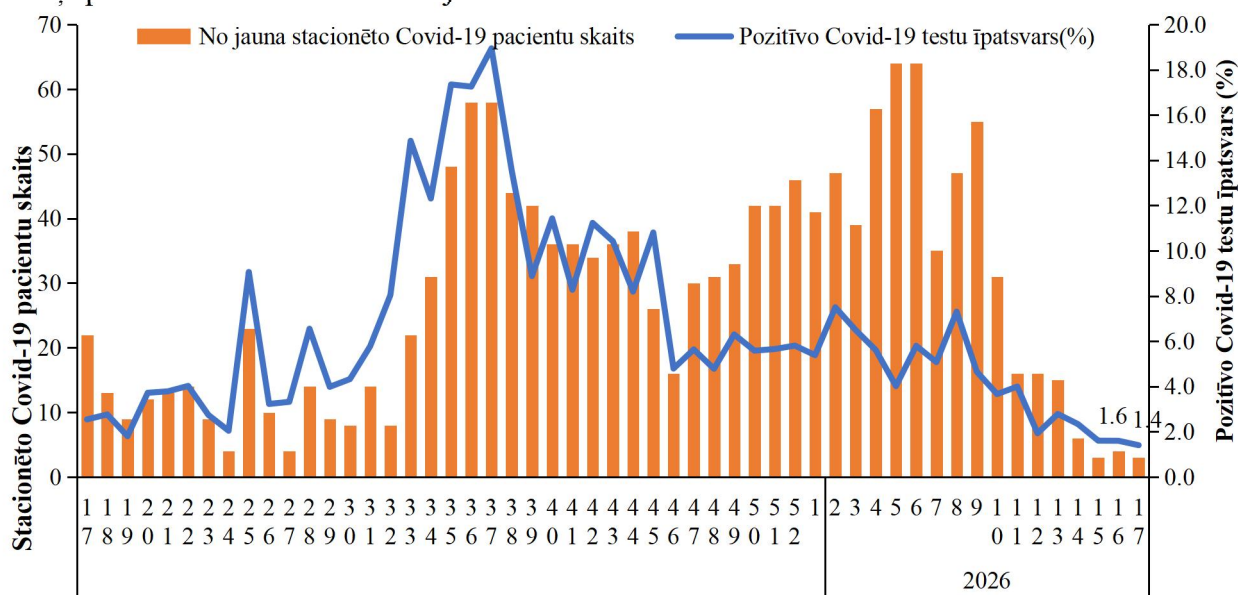
Latvijā datus par Covid-19 infekciju sniedz slimnīcas, laboratorijas un ģimenes ārstu prakses (Nacionālā veselības dienesta dati) un stacionārās ārstniecības iestādes, izmantojot Stacionāro ārstniecības iestāžu resursu informācijas sistēmu (SAIRIS).

Pozitīvo testu īpatsvars un stacionēto pacientu skaits Covid-19 infekcijas gadījumos

2025. gada augustā un septembrī Latvijā tāpat kā citās PVO Eiropas valstīs tika novērots Covid-19 infekcijas saslimstības pacēlums, kad tika reģistrēts visaugstākais pozitīvo paraugu īpatsvars (17,3%–18,9%), kā arī stacionāros uzņemto Covid-19 pacientu skaits.

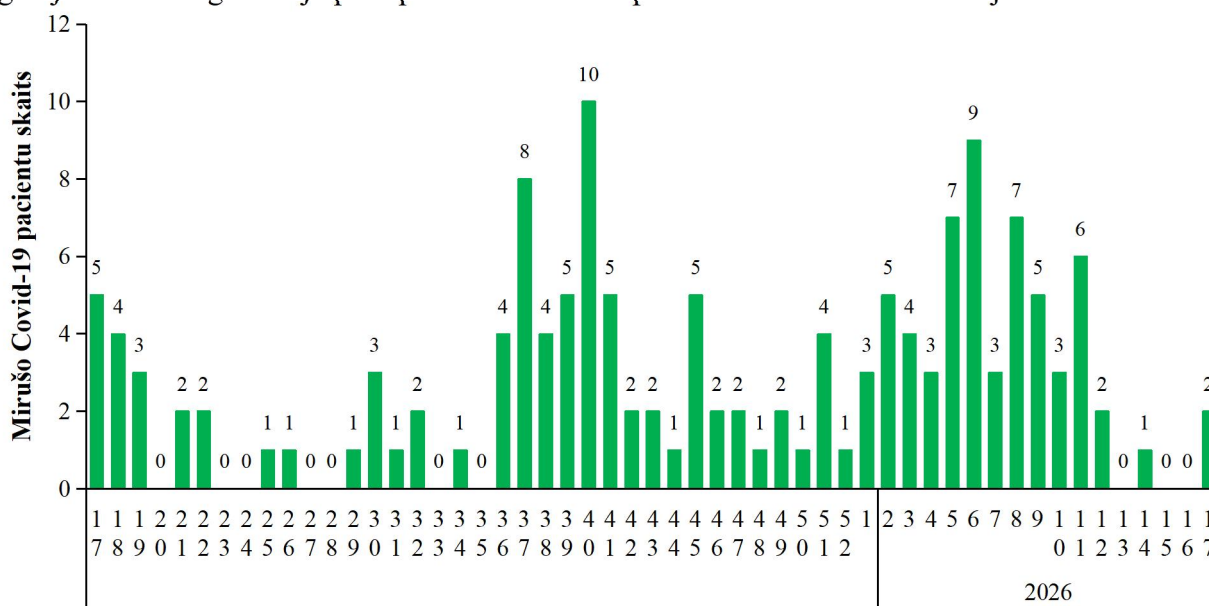
Kopš 2026. gada sākuma no kopā izmeklētajiem paraugiem pozitīvo SARS-CoV-2 testu īpatsvars nepārsniedz 7,5%, taču janvārī un februārī slimnīcās uzņemto pacientu skaits ar apstiprināto Covid-19 infekciju ir bijis paaugstinātā līmenī.

Aizvadītajā nedēļā pozitīvo Covid-19 testu īpatsvars nedaudz samazinājās salīdzinājumā ar iepriekšējo nedēļu – 1,4% (iepriekšējā nedēļā – 1,6%) un arī nav novērotas būtiskas izmaiņas stacionēto pacientu skaitā ar Covid-19 infekciju. No jauna nedēļas laikā stacionēti trīs pacienti ar Covid-19 infekciju (iepriekšējā nedēļā – četri pacienti), kopā stacionāros 17. nedēļā ārstējušies deviņi pacienti ar Covid-19 infekciju.



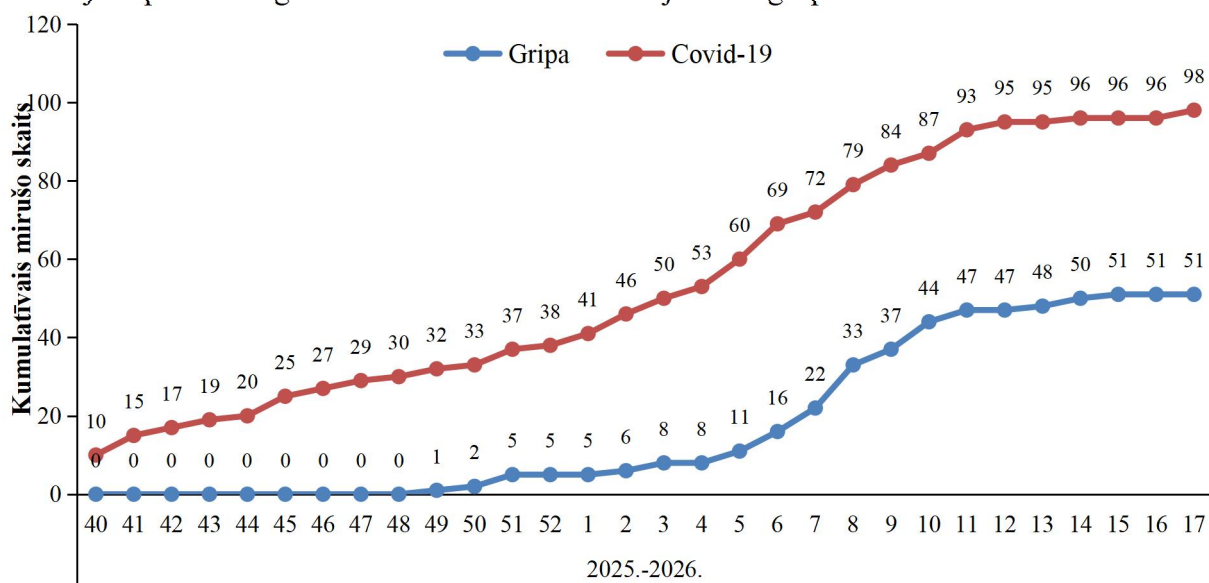
Stacionāros mirušo Covid-19 pacientu skaits

2026. gada 17. nedēļā stacionāros reģistrēti 2 nāves gadījumi pacientiem ar apstiprinātu Covid-19 infekciju. Kopš gada sākuma (1.–17. nedēļā) slimnīcās kopā reģistrēti 60 nāves gadījumi. 2025. gadā šajā pašā periodā miruši 43 pacienti ar Covid-19 infekciju.



Kumulatīvais mirušo gripas un Covid-19 pacientu skaits*

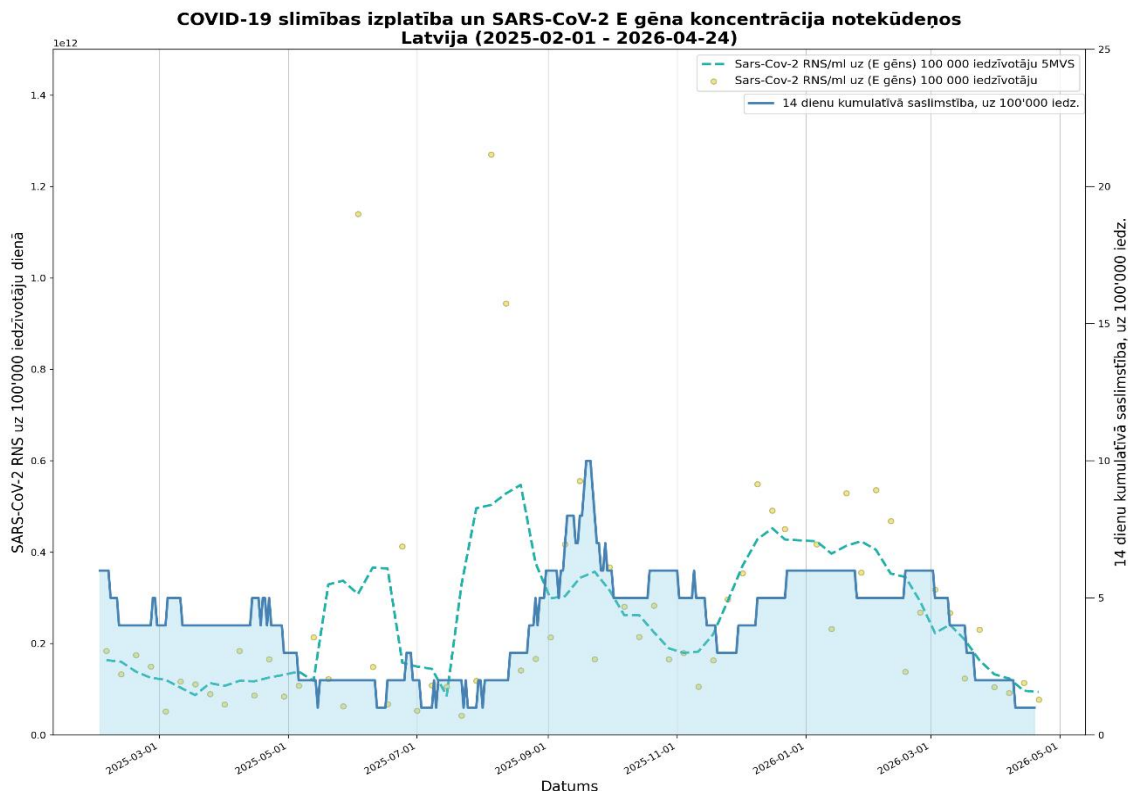
Kopš monitoringa sezonas sākuma kopējais mirušo Covid-19 pacientu skaits ir aptuveni divas reizes lielāks nekā nāves gadījumu skaits pacientiem ar gripas infekciju. Nāves gadījumi Covid-19 pacientiem tiek reģistrēti arī ārpus gripas monitoringa perioda (20.–40. gada nedēļa), ņemot vērā nenoteikto Covid-19 izplatības sezonālītāti. Dati liecina par pastāvīgu Covid-19 radīto smago iznākumu slogu visa gada garumā un uzsver nepieciešamību turpināt Covid-19 infekcijas epidemioloģisko uzraudzību un vakcināciju riska grupām.



*Dati par mirušajiem pacientiem ar Covid-19 infekciju tiek iegūti no SAIRIS (operatīvie apkopotie dati), bet dati par mirušajiem pacientiem ar gripas infekciju tiek saņemti no ārstniecības personu paziņojumiem. Dati sezonas noslēgumā tiks salīdzināti un apkopoti ar datiem no Latvijas iedzīvotāju nāves cēloņu datu bāzes.

Covid-19 notekūdeņu monitorings²

Pārtikas drošības, dzīvnieku veselības un vides zinātniskā institūta BIOR monitoringa dati rāda, ka SARS-CoV-2 vīrusa RNS koncentrācija notekūdeņos vidēji Latvijā stabilizējas. SARS-CoV-2 vīrusa RNS koncentrācijas pieaugums novērojams Rīgas, Madonas, Limbažu un Talsu notekūdeņos, bet pārējo monitoringa teritoriju notekūdeņos novērojama stabila tendence vai tendences samazinājums.



PVO EIROPAS REĢIONA ELPCEĻU VĪRUSU UZRAUDZĪBA

European Respiratory Virus Surveillance Summary (ERVISS)

16. nedēļas ziņojums³

Elpceļu vīrusu aktivitāte

- Paaugstināti gripas un/vai akūtu elpceļu infekciju rādītāji novēroti 2 no 326 PVO Eiropas reģiona valstīm, kas ziņoja datus.
- **Gripas vīrusu** aktivitāte ir atgriezies starpsezonu līmenī un pozitīvo gripas vīrusu īpatsvars uzraudzības iestādēs ir zem epidēmiskā sliekšņa (<10%).
- 2026. gada 16. nedēļā primārās veselības aprūpes kontrolpunktos 22 (73%) paraugos noteikti *A* tipa gripas vīrusi. Apakštīps noteikts 11 paraugiem, tostarp 8 *A(H1N1)pdm09* un 3 *A(H3N2)* apakštīpa gripas vīrusi.
- No 28 valstīm un reģioniem, kas ziņoja par gripas intensitātes līmeni, viena valsts ziņoja par vidēju vai augstāku intensitāti (Turcija).
- No 27 valstīm un reģioniem, kas informēja par gripas ģeogrāfiskās izplatības līmeni, septiņas ziņoja par reģionālu vai plašu gripas izplatību.

² <https://bior.lv/lv/2026-gada-zinojumi-par-rns-kopiju-izplatiba-latvija/>

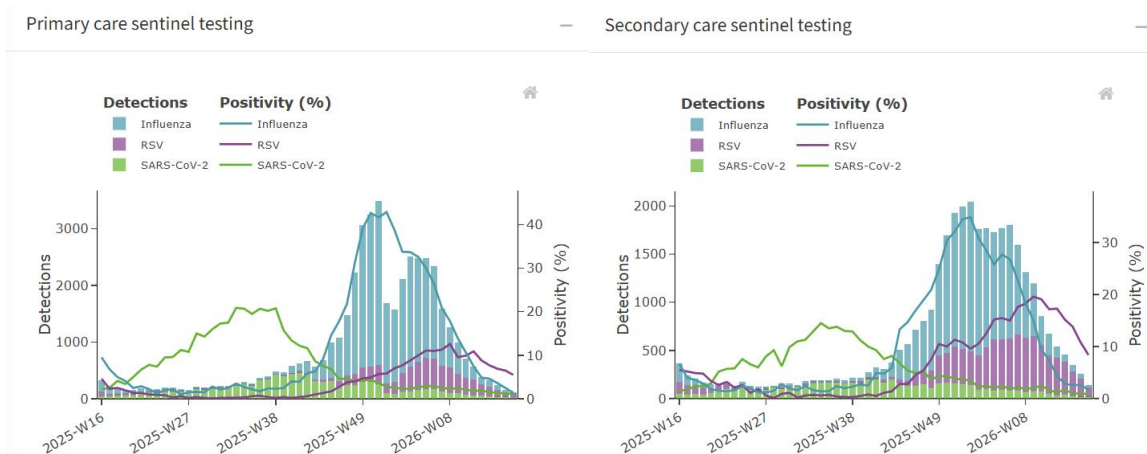
³ <https://erviss.org/>

- **RSV aktivitātes** rādītāji joprojām ir paaugstināti, bet veikto testu skaits un pozitīvo paraugu skaits reģionālā līmenī turpina samazināties visās vecuma grupās.
- **SARS-CoV-2 aktivitātes** rādītāji reģionā saglabājas zemā līmenī.
- **EuroMOMO** dati par visu ceļoņu mirstību iesaistītajās Eiropas valstīs uzrāda prognozējamo mirstības līmeni visās vecuma grupās. Dati pagājušajā nedēļā tika ievākti no 26 Eiropas valstīm vai reģioniem.

Infekcijas smagums

Pozitīvo testu īpatsvars PVO Eiropas reģiona stacionārās veselības aprūpes kontroluzraudzības iestādēs SARI pacientiem:

- **Gripas** vīrusu īpatsvars nedaudz samazinājās līdz 2% no 3% iepriekšējā nedēļā. Mediānais pozitīvo paraugu īpatsvars divpadsmit valstīs, kas ziņoja datus, bija 1% (diapazons: 0%-6%). Starp SARI paraugiem šonedēļ tīklā tika ziņots par 27 gripas vīrusiem, galvenokārt noteikti *A tipa* gripas vīrusi (83%). No sdiem raksturotajiem vīrusiem abi bija *A(H1)pdm09*.
- **SARS-CoV-2** bija 1% (iepriekšējā nedēļā – 1%); mediānais pozitīvo testu īpatsvars desmit valstīs, kas sniedza datus, bija 0% (diapazons: 0%-33%).
- **RSV** samazinājās līdz 8% (iepriekšējā nedēļā – 11%); mediānais pozitīvo testu īpatsvars desmit valstīs, kas sniedza datus bija 8% (diapazons: 0%-33%).



Pasaules Veselības organizācijas Globālā gripas uzraudzības tīkla 2026. gada 23. aprīļa 574. ziņojums⁴

Pasaulē gripas aktivitāte saglabājas stabila, un 2026. gada 15. nedēļā pozitīvo testu īpatsvars nepārsniedza 10%. SARS-CoV-2 aktivitāte kopumā saglabājās zema. Ziemeļu puslodē mērenās, tropu un subtropu joslas reģionā dominēja gripa, un pozitīvo paraugu īpatsvars bija zem 10%. Dienvidu puslodes mērenās un subtropu joslas apgabalos gan gripas, gan SARS-CoV-2 pozitīvo paraugu īpatsvars bija zems. Pozitīvo RSV testu īpatsvars pasaulē saglabājās zems un stabils.

Gripa

Visā pasaulē gripas pozitīvo paraugu īpatsvars 15. nedēļā turpināja samazināties. No apstiprinātajiem gripas vīrusiem dominēja *B tipa* gripas vīrusi.

⁴ <https://www.who.int/publications/m/item/global-respiratory-virus-activity--weekly-update-n--574>

Ziemeļu puslodē gripas pozitīvo paraugu īpatsvars bija paaugstināts (>10%) atsevišķās valstīs Centrālamerikā un Karību jūras reģionā, Austrumeiropā, Dienvidāzijā, Austrumāzijā un vienā valstī Dienvidrietumeiropā, Rietumāfrikā un Austrumāfrikā. Pozitīvo testu īpatsvars pārsniedza 30% vienā valstī Centrālamerikā un Karību jūras reģionā un Austrumeiropā. Neliels aktivitātes pieaugums tika novērots atsevišķās valstīs Dienvidrietumeiropā, Austrumeiropā, Rietumāzijā un Dienvidāzijā.

Dienvidu puslodē gripas aktivitāte kopumā saglabājās zema, lai gan paaugstināts pozitīvo paraugu īpatsvars (>10%) tika ziņots atsevišķās valstīs mērenajā un tropiskajā Dienvidamerikā, Dienvidāfrikā un Dienvidaustrumāzijā. Neliels aktivitātes pieaugums tika novērots dažās valstīs Dienvidamerikā mērenajā joslā.

Zonās ar paaugstinātu gripas pozitīvo paraugu īpatsvaru *A(H3N2)* dominēja Centrālamerikā un Karību jūras reģionā, Dienvidamerikas tropiskajā un mērenajā joslā, Dienvidrietumeiropā un Dienvidāzijā, savukārt Dienvidāfrikā dominēja *A(H1N1)pdm09* gripas vīrusi. Gan *A(H1N1)pdm09*, gan *A(H3N2)* dominēja vienlaicīgi Austrumeiropā un Austrumāfrikā. *B* tipa gripas vīrusi dominēja Rietumāfrikā, Rietumāzijā, Dienvidaustrumāzijā un Austrumāzijā.

SARS-CoV-2

Globāli SARS-CoV-2 izplatība saglabājās stabilā un zemā līmenī, izņemot vienu valsti Rietumāzijā, kas ziņoja par aktivitāti virs 10%. Neliels pieaugums tika novērots vienā valstī Rietumāfrikā un Rietumāzijā.

Respiratori sincitiālais vīruss (RSV)

RSV aktivitāte kopumā bija stabila un zema. Par paaugstinātu pozitīvo testu īpatsvaru (>10%) ziņoja dažas valstis Dienvidamerikas tropu joslā, Eiropā un vienā valstī Ziemeļāfrikā, Rietumāzijā un Centrālāzijā. Par pozitīvo paraugu īpatsvaru virs 30% ziņoja vienā valstī Austrumāfrikā. Par nelielu aktivitātes pieaugumu tika ziņots vienā Ziemeļeiropas valstī, Dienvidamerikas tropiskajā joslā un vienā valstī Rietumāzijā. Gan RSV, gan gripas aktivitāte bija paaugstināta dažās valstīs Eiropā.

***PVO Konsultatīvās sanāksmes 2026. gada 27. februāra ziņojums par gripas vakcīnas sastāvu 2026.–2027. gada sezonai Ziemeļu puslodē*⁵**

2026. gada 27. februārī notikušajā PVO Konsultatīvā sanāksmē tika apstiprināts vakcīnu sastāvs 2026.–2027. gada sezonai Ziemeļu puslodē.

PVO iesaka izmantot trīsvērtīgas vakcīnas 2026.–2027. gada gripas sezonā:

Vakcīnās, kuru ražošanā tiek izmantotas olas, jābūt šādiem komponentiem:

- *A/Missouri/11/2025 (H1N1)pdm09* – līdzīgs vīruss;
- *A/Darwin/1454/2025 (H3N2)* – līdzīgs vīruss;
- *B/Tokyo/EIS13-175/2025 (B/Victoria līnija)* – līdzīgs vīruss

Vakcīnās, kas tiek ražotas, izmantojot šūnas, jeb rekombinantās vakcīnās, jāiekļauj:

- *A/Missouri/11/2025 (H1N1)pdm09* – līdzīgs vīruss;
- *A/Darwin/1415/2025 (H3N2)* – līdzīgs vīruss;
- *B/Pennsylvania/14/2025 (B/Victoria līnija)* – līdzīgs vīruss

Laboratoriski apstiprināti *B* tipa gripas vīrusi ar *Yamagata* apakšlīniju nav noteikti kopš 2020. gada marta, kas liecina par zemu inficēšanās risku ar šīs līnijas vīrusiem. Saskaņā ar PVO gripas vakcīnu konsultatīvās komitejas rekomendācijām, *B/Yamagata* līnijas antigēna iekļaušana četervalento gripas vakcīnu sastāvā vairs nav pamatota.

⁵ <https://www.who.int/publications/m/item/recommended-composition-of-influenza-virus-vaccines-for-use-in-the-2026-2027-northern-hemisphere-influenza-season>

PAR GRIPAS UN CITU ELPCEĻU INFEKCIJU MONITORINGU

2025.–2026. gada sezonā monitoringā ir iesaistītas 44 ĢĀP desmit administratīvajās teritorijās – Liepāja, Ventspils (Kurzeme), Daugavpils, Rēzekne (Latgale), Jūrmala (Pierīga), Valmieras novads, Gulbenes novads (Vidzeme), Jēkabpils novads, Jelgava (Zemgale) un Rīga.

Kopējais reģistrēto pacientu skaits atlasītajās ĢĀP – 70 973 jeb 3,8% no Latvijas iedzīvotāju populācijas un 7,0% no monitoringa populācijas. ĢĀP katru nedēļu sniedz datus par pacientu skaitu, kas vērsušies pēc medicīniskās palīdzības ārsta praksē gripas, citu AEI un pneimoniju gadījumos, norādot pacientu skaitu pa vecuma grupām: 0-4, 5-14, 15-64 un 65 gadi un vairāk. Pēc ĢĀP sniegtās informācijas tiek aprēķināta gripas izplatības intensitāte pa teritorijām un pa vecuma grupām.

Lai novērtētu sezonālās gripas epidēmijas smagumu, katru sezonu monitoringā tiek iesaistītas slimnīcas visās administratīvajās teritorijās. Šajā sezonā ir iesaistītas 10 slimnīcas astoņās pilsētās: SIA “Daugavpils reģionālā slimnīca”, SIA “Jelgavas pilsētas slimnīca”, SIA “Jēkabpils reģionālā slimnīca”, SIA “Liepājas reģionālā slimnīca”, SIA “Rēzeknes slimnīca”, SIA “Rīgas Austrumu klīniskā universitātes slimnīca”, SIA “Paula Stradiņa Klīniskā universitātes slimnīca”, VSIA “Bērnu klīniskā universitātes slimnīca”, SIA “Vidzemes slimnīca”, SIA “Ziemeļkurzemes reģionālā slimnīca”. Slimnīcas katru nedēļu, izmantojot Stacionāro ārstniecības iestāžu resursu informācijas sistēmu (SAIRIS), ziņo par kopējo stacionēto pacientu skaitu pa vecuma grupām, kopējo un intensīvās terapijas nodaļā (ITN) stacionēto pacientu skaitu ar smagu akūtu respiratoru infekciju (turpmāk – SARI) pa vecuma grupām, SARI mirušo skaitu pa vecuma grupām un SARI pacientu skaitu, kas testēti uz gripu, Covid-19 un respiratori sincitiālo vīrusu (RSV), t.sk. pozitīvos gadījumus pa vecuma grupām.

Monitoringā tiek iekļautas vispārējās izglītības un pirmsskolas izglītības iestādes visās 10 administratīvajās teritorijās, kas katru nedēļu informē par iestāžu apmeklētību ceturtdien. 2025.-2026. gada sezonā tiks iesaistītas 30 skolas, kurās mācās 19 902 skolēni un 32 pirmsskolas izglītības iestādes, kuras apmeklē 4 935 bērni.

Mikrobioloģijas dati par cirkulējošiem elpceļu vīrusiem un baktērijām tiek saņemti no NMRL. Pārskatā tiek iekļauta informācija par izmeklēto klīnisko paraugu skaitu, kas tiek izmeklēti NMRL ar polimerāzes ķēdes reakcijas (RL-PKR) un Multiplex metodi elpceļu vīrusu noteikšanai. NMRL paraugi tiek saņemti no Rīgas stacionārajām ārstniecības iestādēm, no reģionālajām slimnīcām, kā arī no citām, t.sk. ambulatorajām iestādēm.

Materiālu sagatavoja: SLIMĪBU PROFILAKSES UN KONTROLES CENTRA Infekcijas slimību uzraudzības un imunizācijas nodaļas epidemioloģe Kate Karolīna Tomašūna.

2025.–2026. gada sezonas AEI un gripas monitoringa 2026. gada 17. nedēļā datus sniedza:

- 42 ģimenes ārstu prakses (reģistrēto pacientu skaits 67 962 jeb 6,7% no iedzīvotāju skaita monitoringa iekļautajās teritorijās un 3,7% no Latvijas iedzīvotāju populācijas);
- 10 stacionārās ārstniecības iestādes;
- 30 vispārējās izglītības iestādes un 32 pirmsskolas izglītības iestādes.

Izmantoti SIA Rīgas Austrumu klīniskās universitātes slimnīcas (RAKUS) Nacionālās mikrobioloģijas references laboratorijas, Nacionālā veselības dienesta, Stacionāro ārstniecības iestāžu resursu informācijas sistēmu (SAIRIS) dati, kā arī Valsts zinātniskais institūta "BIOR", Latvijas Biomedicīnas pētījumu un studiju centra un Rīgas Tehniskās universitātes notekūdeņu monitoringa dati.

Pateicamies visiem monitoringa dalībniekiem par sniegto informāciju.

Datu pārpublicēšana un citēšana – atsauce uz Slimību profilakses un kontroles centra “Epidemioloģijas biļetenu” ir obligāta.