



Slimību profilakses un kontroles centrs

Duntes iela 22, Rīga, LV-1005, tālr. 67501590, fākss 67501591, e-pasts pasts@spkc.gov.lv

EPIDEMIOLOĢIJAS BIĻETENS

Nr. 18 (1990)

2026. gada 15. aprīlī

Gripa un citas akūtas elpceļu infekcijas 2025. – 2026. gada sezonā

Saturs

| | |
|--|----|
| KOPSAVILKUMS PAR 2026. GADA 15. NEDĒĻU | 1 |
| GRIPA UN CITAS ELPCEĻU INFEKCIJAS AMBULATORAJĀS IESTĀDĒS | 3 |
| STACIONĒTIE PACIENTI SARI GADĪJUMOS | 6 |
| VISPĀRĒJĀS UN PIRMSSKOLAS IZGLĪTĪBAS IESTĀŽU APMEKLĒTĪBA | 10 |
| GRIPAS IZRAISĪTIE NĀVES GADĪJUMI | 11 |
| MIKROBIOLOĢIJAS DATI | 12 |
| COVID-19 INFEKCIJAS DATI | 15 |
| PVO EIROPAS REĢIONA ELPCEĻU VĪRUSU UZRAUDZĪBA | 18 |
| PAR GRIPAS UN CITU ELPCEĻU INFEKCIJU MONITORINGU | 21 |

KOPSAVILKUMS PAR 2026. GADA 15. NEDĒĻU

Saskaņā ar Ministru kabineta 2006. gada 21. novembra noteikumu Nr. 948 „Noteikumi par gripas pretepidēmijas pasākumiem”¹ 6.5.2. punktu un, pamatojoties uz 2026. gada 11. – 13. nedēļas monitoringa datiem, Slimību profilakses un kontroles centrs **paziņo par gripas epidēmijas beigām no 2026. gada 31. marta.**

2026. gada 15. nedēļā (06.04. – 12.04.) gripas monitoringā iesaistītajās ģimenes ārstu praksēs pacientu īpatsvars ar elpceļu infekcijām veido 14% no kopējā pie ārsta vērsušos pacientu skaita. Monitoringa dati liecina, ka saslimstība ar gripu un citām akūtām elpceļu infekcijām (AEI) vidēji valstī saglabājas zemā līmenī.

Saslimstība ar gripu aizvadītajā nedēļā samazinājās 2,7 reizes salīdzinājumā ar iepriekšējo nedēļu. Monitoringā iekļautajās ambulatorās aprūpes iestādēs apstiprināti pieci gripas gadījumi jeb 7,2 gadījumi uz 100 000 iedzīvotājiem (14. nedēļā – 19,1 uz 100 000 iedz.). Gripas gadījumi reģistrēti divās no desmit monitoringā iekļautajām teritorijām.

Saslimstība ar citām AEI nedaudz palielinājās par 12,0% salīdzinājumā ar iepriekšējo nedēļu, reģistrēti 983,7 gadījumi uz 100 000 iedzīvotājiem (14. nedēļā – 878,6 uz 100 000 iedz.).

Pneimoniju gadījumos vērsušos pacientu skaits ambulatorajās iestādēs samazinājās par 37,3% salīdzinājumā ar iepriekšējo nedēļu. Reģistrēti 23,0 pneimoniju gadījumi uz 100 000 iedzīvotājiem (14. nedēļā – 36,7 uz 100 000 iedz.).

Monitoringā iekļautajās stacionārajās ārstniecības iestādēs 2026. gada 15. nedēļā stacionēto pacientu skaits smagas akūtas respiratoras infekcijas (SARI) gadījumos samazinājies – stacionēti 140 pacienti ar SARI. 2026. gada 15. nedēļā no testētajiem SARI pacientiem 4,3% gadījumu apstiprināta gripa, 1,1% apstiprināta Covid-19 infekcija un 19,5% pacientiem noteikts respiratori sincitiālais vīruss (RSV).

¹ „Noteikumi par gripas pretepidēmijas pasākumiem” <https://likumi.lv/ta/id/148626-noteikumi-par-gripas-pretepidemijas-pasakumiem>

Aizvadītajā nedēļā saņemts viens paziņojums par nāves gadījumu pacientam ar apstiprinātu gripas infekciju.

SIA "Rīgas Austrumu klīniskās universitātes slimnīca" Nacionālajā mikrobioloģijas references laboratorijā apstiprināto gripas paraugu samazinājies. Aizvadītajā nedēļā gripas vīrusu noteikšanai izmeklēti 249 klīniskie paraugi, no tiem četros jeb 1,6% gadījumos apstiprināti *A tipa* gripas vīrusi (iepriekšējā nedēļā – 2,6%). Apstiprināto RSV paraugu īpatsvars samazinājies līdz 6,8% (iepriekšējā nedēļā – 12,9%).

2026. gada 15. nedēļā Covid-19 infekcijas vīrusa pozitīvo paraugu īpatsvars no kopā izmeklētajiem paraugiem veido 1,6% (iepriekšējā nedēļā – 2,3%). Kopš 2025. gada 47. nedēļas pozitīvo paraugu īpatsvars nepārsniedz 7,5%.

Galvenie akūtu elpceļu infekciju monitoringa rādītāji pēdējo trīs nedēļu laikā

*Ambulatorās veselības aprūpes iestāžu monitoringa rādītāji**

| Epidemioloģiskās situācijas monitoringa rādītājs | 2026. gada nedēļa | | |
|--|-------------------|-------|-------|
| | 13. | 14. | 15. |
| Pacientu ar elpceļu infekciju simptomiem īpatsvars no kopējā ambulatoro apmeklējumu skaita | 13% | 13% | 14% |
| AEI gadījumu skaits uz 100 000 iedz. | 1 043,4 | 878,6 | 983,7 |
| Gripas gadījumu skaits uz 100 000 iedz. | 18,1 | 19,1 | 7,2 |
| Pneimoniju gadījumu skaits uz 100 000 iedz. | 34,6 | 36,7 | 23,0 |

*Monitoringā iekļautās ambulatorās ārstniecības iestādes.

Stacionāro ārstniecības iestāžu monitoringa rādītāji

| Monitoringa rādītājs | 2026. gada nedēļa | | |
|---|-------------------|------|------|
| | 13. | 14. | 15. |
| SARI stacionēto pacientu skaits* | 183 | 156 | 140 |
| SARI īpatsvars no kopējā uzņemto pacientu skaita* | 4,2% | 4,2% | 3,3% |
| Covid-19 stacionēto pacientu skaits** | 15 | 6 | 3 |
| Nāves gadījumu skaits Covid-19 pacientiem** | 0 | 1 | 0 |
| Nāves gadījumu skaits gripas pacientiem*** | 1 | 2 | 1 |

*Monitoringā iekļauto 10 stacionāro ārstniecības iestāžu dati

**Stacionāro ārstniecības iestāžu resursu informācijas sistēmas (SAIRIS) dati (23 slimnīcas)

***Saņemto paziņojumu skaits (MK noteikumu Nr. 948 2. pielikums)

Laboratoriju monitoringa rādītāji

| Monitoringa rādītājs | 2026. gada nedēļa | | |
|---|-------------------|-------|------|
| | 13. | 14. | 15. |
| Gripas pozitīvo paraugu īpatsvars* | 2,7% | 2,6% | 1,6% |
| RSV pozitīvo paraugu īpatsvars* | 13,0% | 12,9% | 6,8% |
| SARS-CoV-2 pozitīvo paraugu īpatsvars** | 2,8% | 2,3% | 1,6% |

*SIA RAKUS NMRL dati

**Nacionālā veselības dienesta datu centralizētās sistēmas (DCS) dati

*Izglītības iestāžu monitoringa rādītāji**

| Epidemioloģiskās situācijas monitoringa rādītājs | 2026. gada nedēļa | | |
|---|-------------------|-------|-------|
| | 13. | 14. | 15. |
| Vidējais vispārējās izglītības iestāžu apmeklējuma īpatsvars | 91,0% | 89,2% | 91,7% |
| Vidējais pirmsskolas izglītības iestāžu apmeklējuma īpatsvars | 75,7% | 72,9% | 79,4% |

*Monitoringā iesaistīto izglītības iestāžu dati

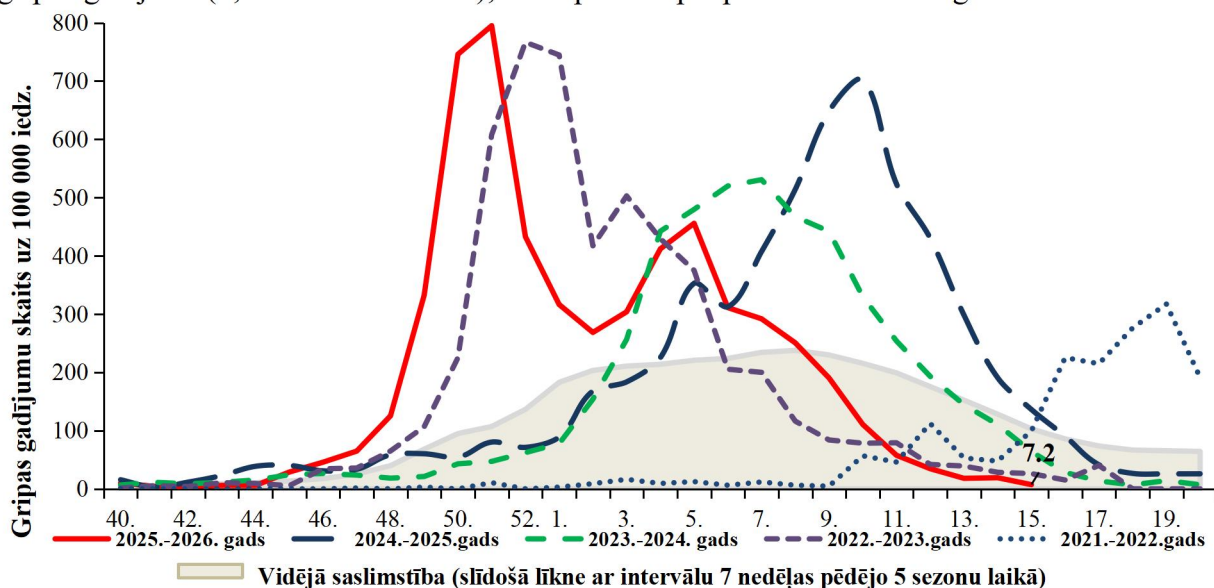
GRIPA UN CITAS ELPCEĻU INFEKCIJAS AMBULATORAJĀS IESTĀDĒS

2026. gada 15. nedēļā informācija par pacientu skaitu, kas vērsušies ambulatorajās ārstniecības iestādēs akūtu elpceļu infekciju gadījumos, saņemta no 43 ģimenes ārstu praksēm (turpmāk – ĢĀP). Pacientu īpatsvars ar elpceļu infekcijām ambulatorajās iestādēs veido 14% no kopējā vērsušos pacientu skaita (iepriekšējā nedēļā – 13%).

Gripas intensitāte 2025.–2026. gadā un iepriekšējās sezonās

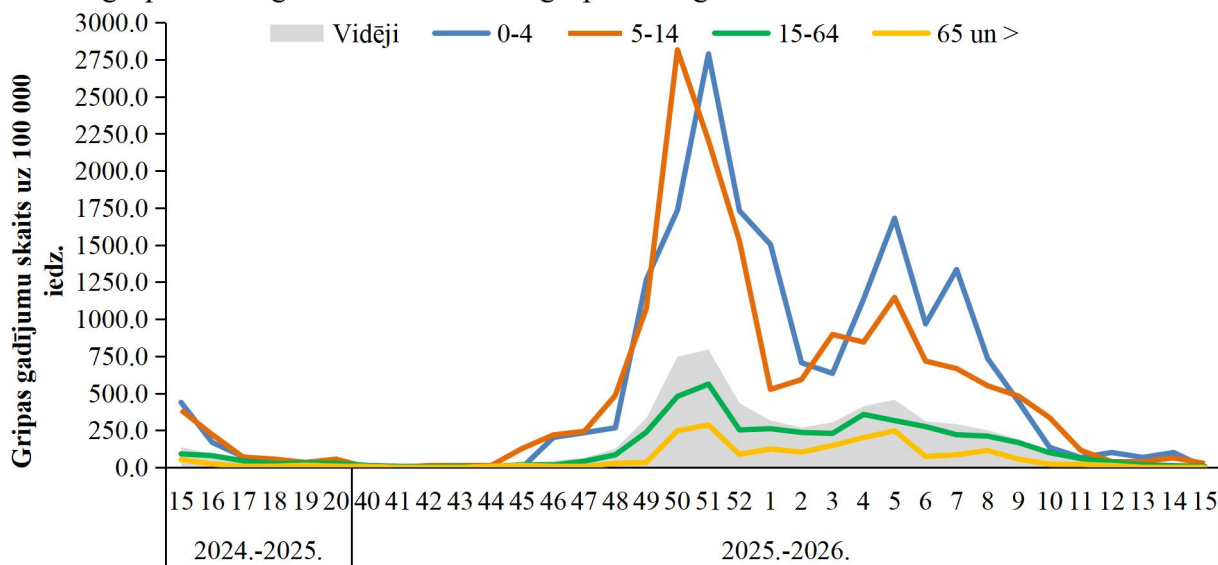
Latvijā šajā sezonā gripas izplatība sākusies agrāk nekā iepriekšējās sezonās. Sākot ar 2025. gada 48. nedēļu vidējā gripas izplatības intensitāte strauji pieauga, augstāko rādītāju sasniedzot 51. nedēļā (795,0 uz 100 000 iedz.), kas pārsniedza iepriekšējo sezonu maksimālo gripas intensitāti. Sākot ar 6. nedēļu saslimstība ar gripu pakāpeniski samazinās.

Aizvadītajā nedēļā monitoringā iesaistītajās ĢĀP reģistrēti pieci klīniski apstiprināti gripas gadījumi (7,2 uz 100 000 iedz.), tostarp četri apstiprināti ar ātro antigēna testu.



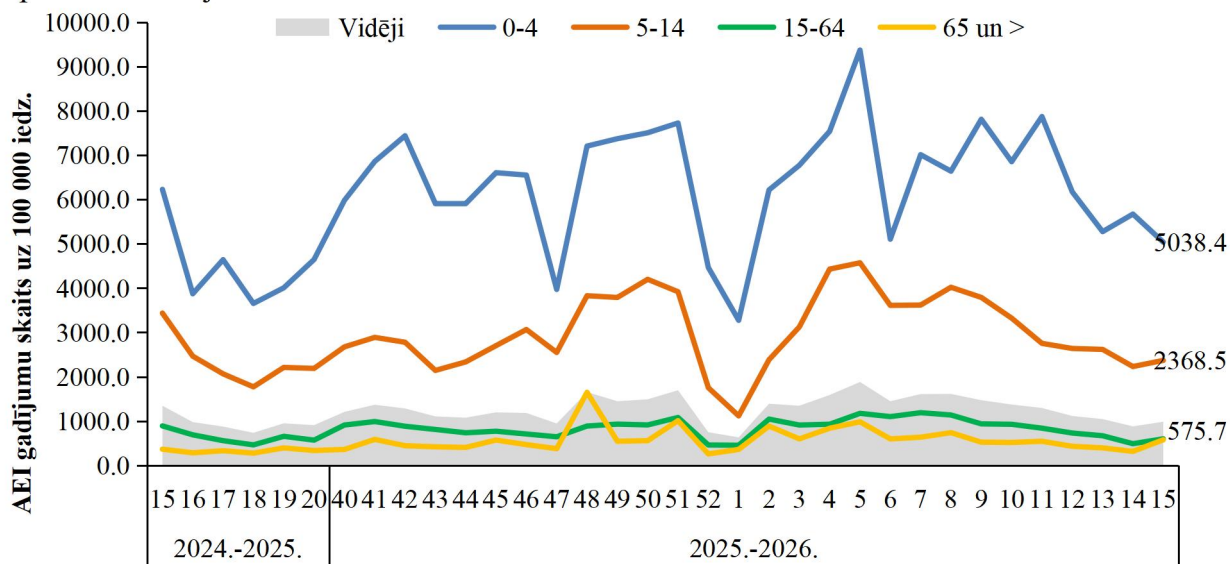
Gripa atsevišķās vecuma grupās

Tāpat kā iepriekšējās sezonās augstāka saslimstība ar gripu reģistrēta bērniem vecuma grupās 0–4 gadi un 5–14 gadi. No visiem 15. nedēļā reģistrētajiem gripas gadījumiem trīs bija vecuma grupā 15–64 gadi un divi vecuma grupā 5–14 gadi.



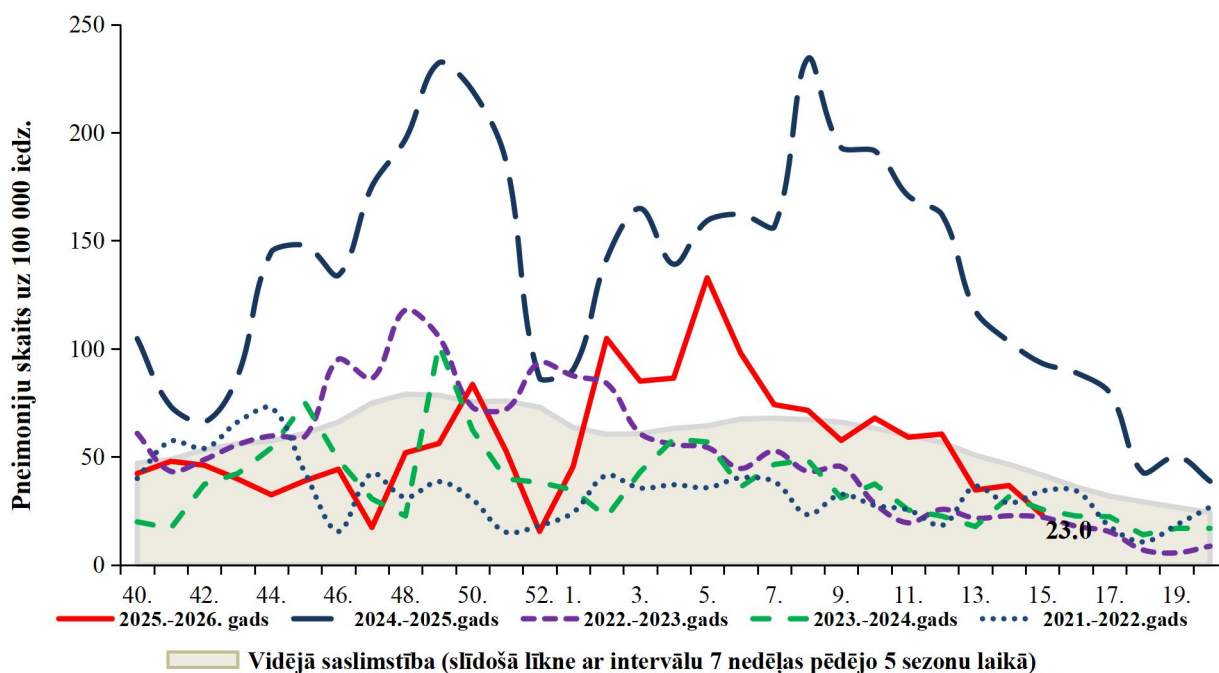
Akūtu elpceļu infekcijas atsevišķās vecuma grupās

Augstāka saslimstība ar AEI tāpat kā iepriekšējās sezonās reģistrēta bērniem vecumā līdz 14 gadiem, īpaši maziem bērniem vecuma grupā 0–4 gadi. 2026. gada 15. nedēļā, saslimstība ar AEI samazinājās mazāko bērnu vidū, bet pārejās vecuma grupās palielinājās. Visvairāk saslimstība palielinājās vecuma grupā 65 un vairāk gadi (575,7 uz 100 000 iedzīvotājiem) taču tā nepārsniedz vidējo līmeni.



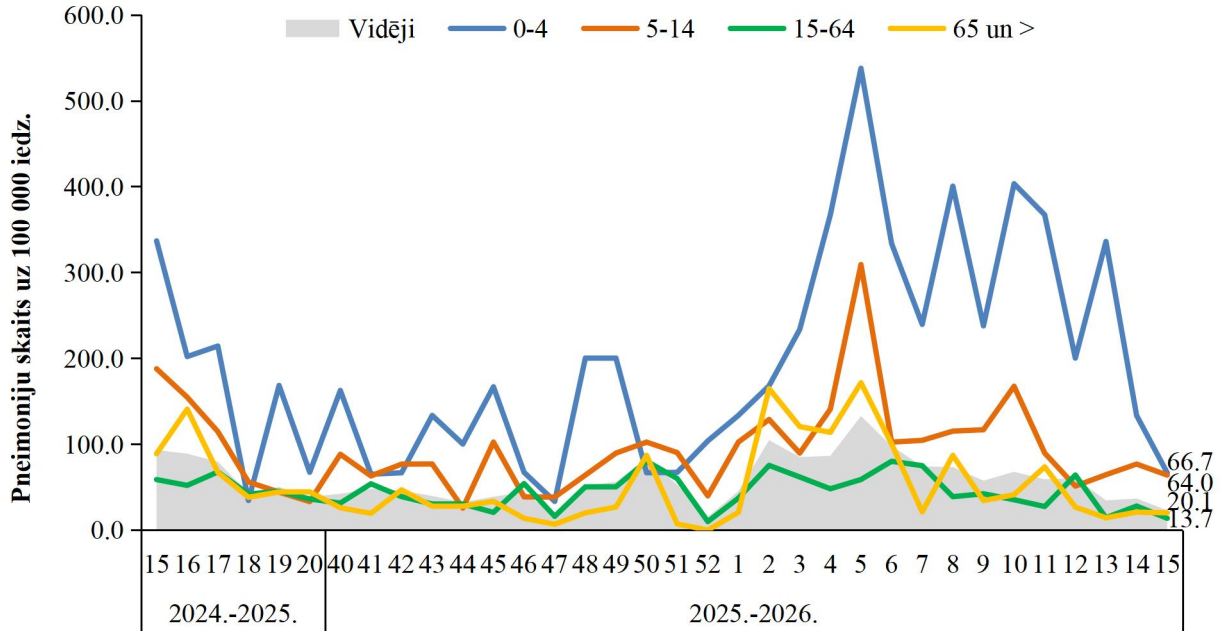
Pneimonijas 2025.–2026. gadā un iepriekšējās sezonās

Kopš monitoringa 6. nedēļas vēršanās ambulatorajās iestādēs pneimoniju gadījumos pakāpeniski samazinās. 2026. gada 15. nedēļā saslimstība ar pneimonijām samazinājās – reģistrēti 23,0 gadījumi uz 100 000 iedzīvotājiem (iepriekšējā nedēļā – 36,7 uz 100 000 iedz.). Kopš sezonas sākuma saslimstība ar pneimonijām ir vidēji trīs reizes zemāka nekā iepriekšējā sezonā attiecīgajā laika periodā, kad tā bija saistīta ar augstu *Mycoplasma pneumoniae* izplatību.



Pneimonijas atsevišķās vecuma grupās

Augstākā saslimstība ar pneimonijām tāpat kā iepriekšējās sezonās tiek reģistrēta bērniem. 2026. gada 15. nedēļā saslimstība ar pneimonijām samazinājās visās vecuma grupās. Augstākā saslimstība saglabājās bērniem vecuma grupās 0–4 gadi (66,7 uz 100 000 iedz.) un 5–14 gadi (64,0 uz 100 000 iedz.).

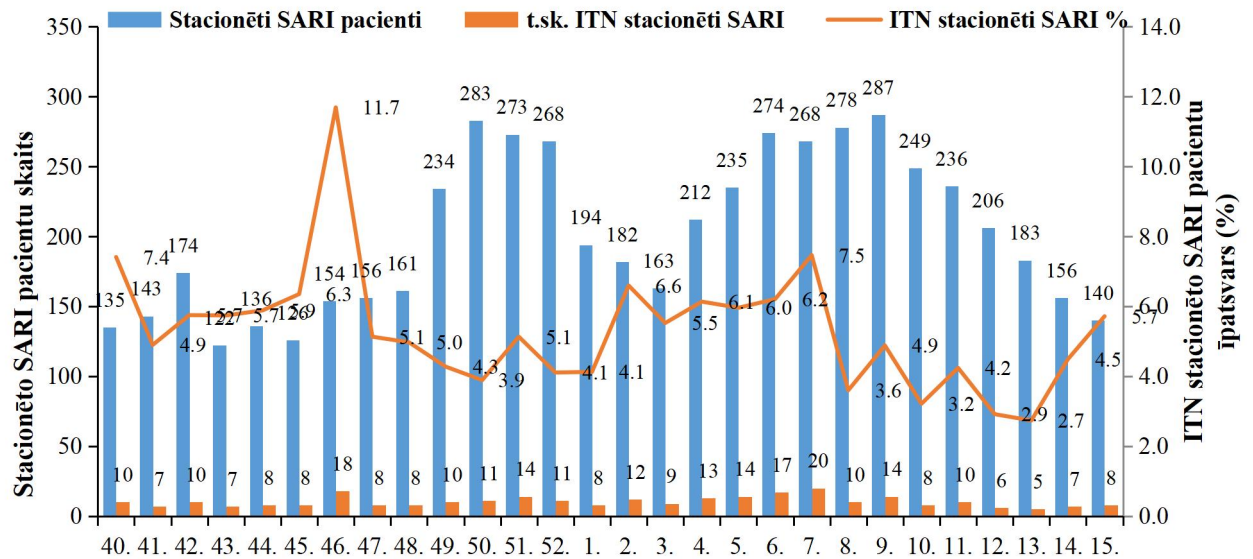


STACIONĒTIE PACIENTI SMAGU AKŪTU RESPIRATORO INFEKCIJU (SARI) GADĪJUMOS

Stacionētie SARI pacienti 2025.–2026. gada sezonā

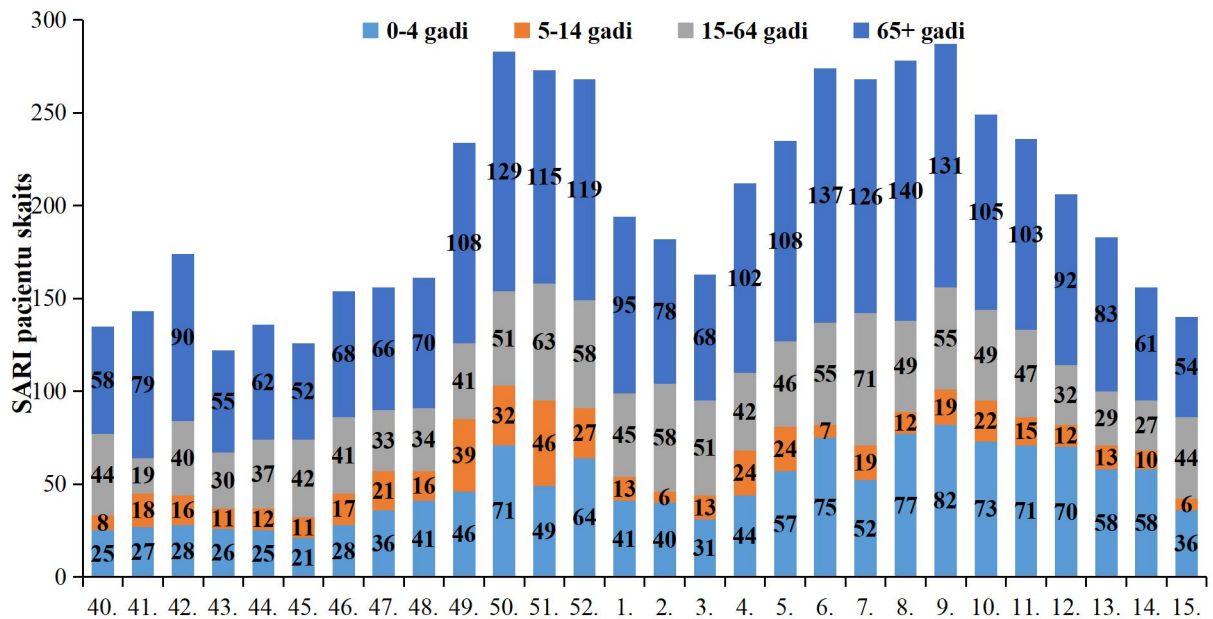
Par stacionētajiem pacientiem SARI gadījumos un to testēšanu ziņo 10 stacionārās aprūpes iestādes, izmantojot Stacionāro ārstniecības iestāžu resursu informācijas sistēmu (SAIRIS).

2026. gada 15. nedēļā slimnīcās uzņemto SARI pacientu skaits samazinājies. Nedēļas laikā uzņemti 140 SARI pacienti (3,3% no kopā stacionētajiem pacientiem), no tiem 8 (5,7%) tika ievietoti intensīvās terapijas nodaļās (ITN).



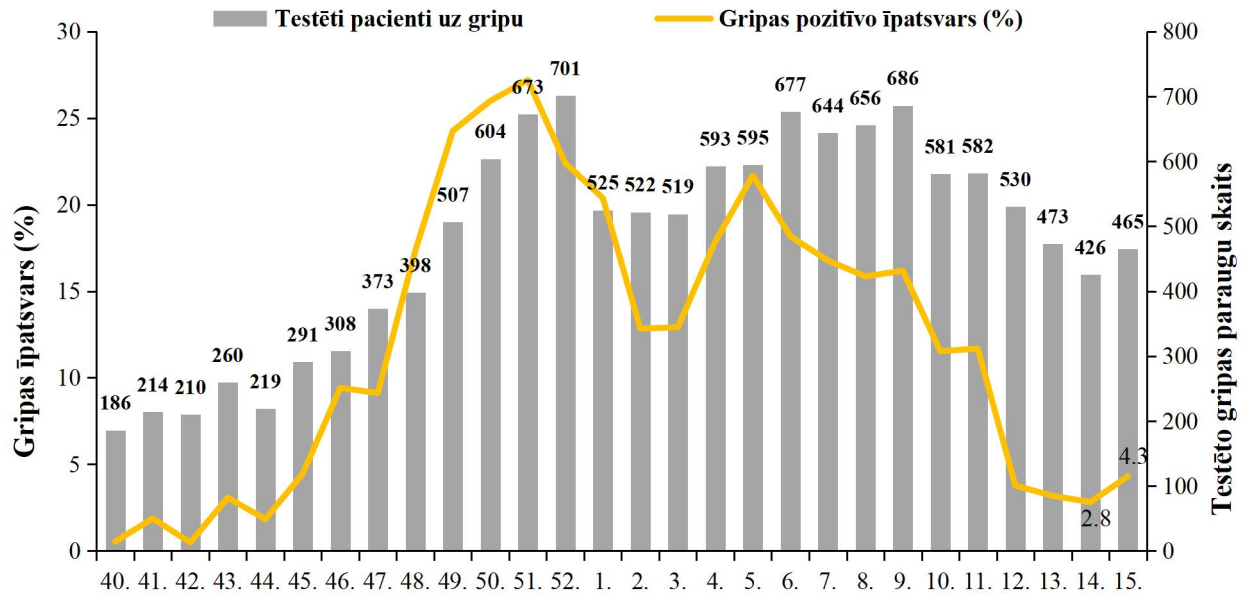
Stacionēti SARI pacienti pa vecuma grupām

2026. gada 15. nedēļā stacionēto SARI pacientu skaits palielinājās vecuma grupā 15–64 gadi. Savukārt, pārējās vecuma grupās stacionēto SARI pacientu skaits samazinājās vai saglabājās aptuveni iepriekšējās nedēļas līmenī. Lielākais īpatsvars no visiem stacionētajiem SARI pacientiem bija vecumā no 65 gadiem (38,6%).



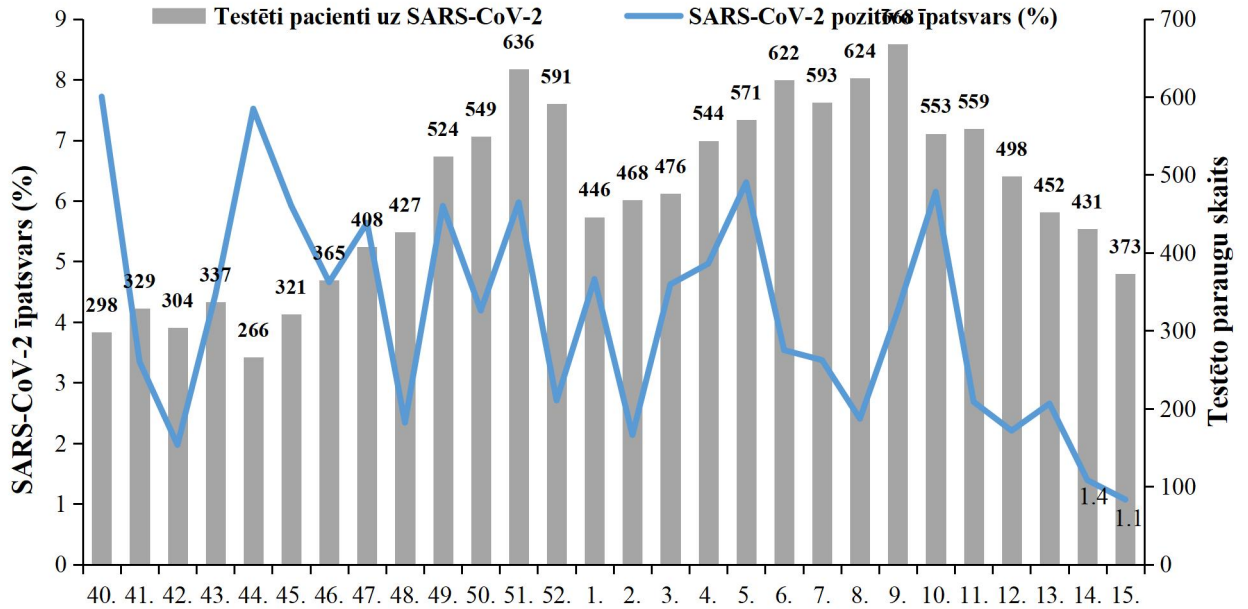
Stacionāros uzņemto pacientu testēšana uz gripu

2026. gada 15. nedēļā stacionārās veselības aprūpes iestādēs uz gripu testēti 465 pacienti, tostarp 20 gadījumos (4,3%) apstiprināta gripa. Noteikti 18 *A tipa* gripas vīrusi un divi *B tipa* gripas vīrusi. Iepriekšējā 14. nedēļā gripa apstiprināta 12 (2,8%) stacionāros testētajiem SARI pacientiem.



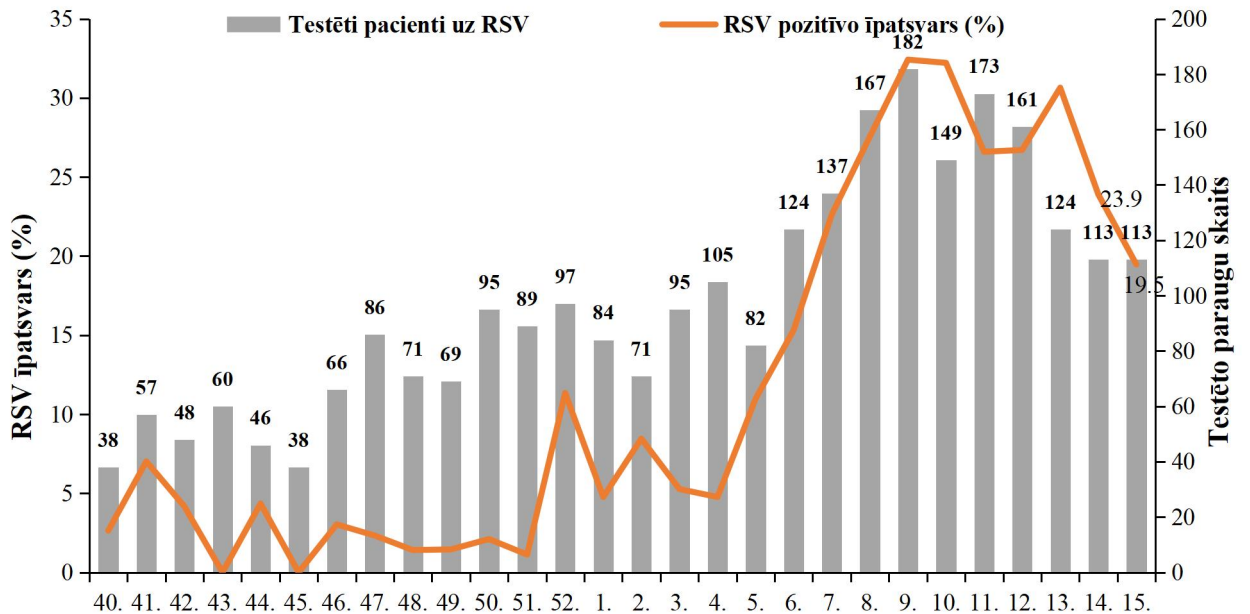
Stacionāros uzņemto pacientu testēšana uz Covid-19

Covid-19 infekcijas pozitīvo testu īpatsvars stacionāros nedaudz samazinājies salīdzinājumā ar iepriekšējo nedēļu. Uz SARS-CoV-2 laboratoriski izmeklēti 373 pacients, no tiem četriem (1,1%) pacientiem apstiprināta Covid-19 infekcija.



Stacionāros uzņemto pacientu testēšana uz RSV

Kopš 2026. gada 4. nedēļas RSV infekcijas pozitīvo testu īpatsvars stacionāros strauji palielinājies. Iepriekšējā, 15. nedēļā RSV infekcijas pozitīvo testu īpatsvars turpināja samazināties līdz 19,5% – izmeklēti 113 stacionārie pacienti, RSV infekcija apstiprināta 22 pacientiem (14. nedēļā – 23,9%). Aptuveni ceturtdaļa (24,1%) RSV apstiprināti bērniem 0–4 gadu vecuma grupā, taču saslimšanas gadījumi vērojami arī pārējās vecuma grupās.



VISPĀRĒJĀS UN PIRMSSKOLAS IZGLĪTĪBAS IESTĀŽU APMEKLĒTĪBA

Vispārējās izglītības iestādēs 2026. gada 15. nedēļā (ceturtdien) apmeklētība palielinājās (91,7%). Zemākā apmeklētība reģistrēta Rīgā (89,4%).

| Monitoringa pilsētas /nedēļas | Apmeklējumu īpatsvars no reģistrēto skolēnu skaita (%) | | | | | | | | | | |
|--|--|------------|------------|------------|------------------|-----------------|------------|------------------|------------|------------|-------------|
| | Liepāja | Ventspils | Daugavpils | Rēzekne | Valmieras novads | Gulbenes novads | Jelgava | Jēkabpils novads | Jūrmala | Rīga | Vidēji |
| 40. | 94,8 | 92,9 | 93,3 | 82,5 | 97,8 | 95,4 | 99,0 | 97,6 | 91,9 | 91,7 | 93,1 |
| 41. | 93,3 | 92,6 | 93,6 | 91,6 | 96,7 | 92,3 | 96,9 | 92,7 | 92,3 | 89,2 | 91,9 |
| 42. | 93,5 | 92,3 | 94,3 | 92,8 | 94,2 | 93,1 | 93,2 | 93,3 | 90,5 | 84,2 | 90,0 |
| 43. | Brīvdienas | | | | | | | | | | |
| 44. | 93,4 | 94,7 | 94,6 | 91,8 | 99,3 | 94,4 | 95,9 | 93,5 | 92,9 | 94,8 | 94,5 |
| 45. | 92,8 | 86,1 | 94,9 | 90,6 | 98,5 | 94,9 | 95,6 | 95,6 | 96,3 | 96,4 | 93,6 |
| 46. | 91,2 | 91,1 | 93,5 | 92,4 | 92,4 | 94,2 | 93,5 | 92,3 | 92,5 | 88,2 | 90,8 |
| 47. | 94,1 | 90,3 | 92,9 | 90,4 | 92,5 | 92,8 | 93,8 | 94,7 | 91,6 | 86,1 | 90,1 |
| 48. | 92,8 | 91,0 | 93,6 | 89,6 | 91,4 | 92,5 | 91,5 | 93,7 | 92,0 | 78,7 | 87,7 |
| 49. | 92,5 | 89,0 | 92,5 | 91,8 | 82,0 | 91,7 | 97,7 | 94,9 | 89,5 | 84,9 | 88,9 |
| 50. | 92,3 | 85,7 | 91,2 | 88,8 | 81,5 | 86,4 | 69,1 | 91,6 | 89,0 | 82,8 | 85,6 |
| 51. | 91,9 | 84,7 | 91,7 | 83,3 | 85,1 | 87,0 | 96,1 | 85,5 | 87,6 | 82,7 | 86,3 |
| 52. | Brīvdienas | | | | | | | | | | |
| 01. | Brīvdienas | | | | | | | | | | |
| 02. | 92,1 | 92,1 | 93,7 | 91,2 | 94,4 | 89,8 | 84,2 | 89,2 | 87,4 | 89,3 | 90,5 |
| 03. | 90,5 | 91,2 | 92,2 | 89,6 | 91,7 | 92,7 | 94,6 | 87,7 | 91,5 | 87,7 | 90,1 |
| 04. | 91,0 | 90,0 | 87,7 | 87,8 | 90,7 | 90,3 | 92,4 | 85,0 | 88,2 | 86,0 | 88,2 |
| 05. | 87,7 | 87,5 | 88,7 | 86,9 | 90,0 | 88,7 | 92,2 | 88,4 | 88,1 | 85,0 | 87,2 |
| 06. | 92,3 | 85,6 | 85,8 | 88,0 | 89,7 | 86,1 | 88,4 | 78,7 | 90,3 | 85,4 | 86,6 |
| 07. | 91,2 | 86,0 | 87,6 | 89,4 | 73,6 | 89,5 | 90,4 | 89,4 | 90,5 | 84,3 | 86,6 |
| 08. | 90,7 | 85,4 | 92,4 | 87,6 | 89,2 | 88,8 | 92,9 | 85,8 | 91,6 | 88,1 | 88,8 |
| 09. | 91,6 | 88,9 | 91,0 | 88,0 | 90,7 | 88,1 | 88,1 | 84,5 | 91,1 | 85,4 | 88,1 |
| 10. | 87,6 | 90,2 | 93,7 | 89,4 | 91,2 | 93,9 | 92,3 | 94,0 | 88,9 | 85,5 | 89,0 |
| 11. | Brīvlaiks | | | | | | | | | | |
| 12. | 92,2 | 91,1 | 95,1 | 90,0 | 89,3 | 94,5 | 95,0 | 93,7 | 89,8 | 88,7 | 91,1 |
| 13. | 93,8 | 91,3 | 92,4 | 91,2 | 94,9 | 93,7 | 93,5 | 92,3 | 91,4 | 88,3 | 91,0 |
| 14. | 92,2 | 90,7 | 92,2 | 89,6 | 91,7 | 95,9 | 91,6 | 88,9 | 90,3 | 84,9 | 89,2 |
| 15. | 93,5 | 92,3 | 92,9 | 92,8 | 94,9 | 93,1 | 95,5 | 92,2 | 91,4 | 89,4 | 91,7 |
| Salīdzinājumā ar iepriekšējo nedēļu (±) | 1,3 | 1,6 | 0,8 | 3,2 | 3,2 | -2,8 | 3,9 | 3,2 | 1,1 | 4,5 | 2,5 |

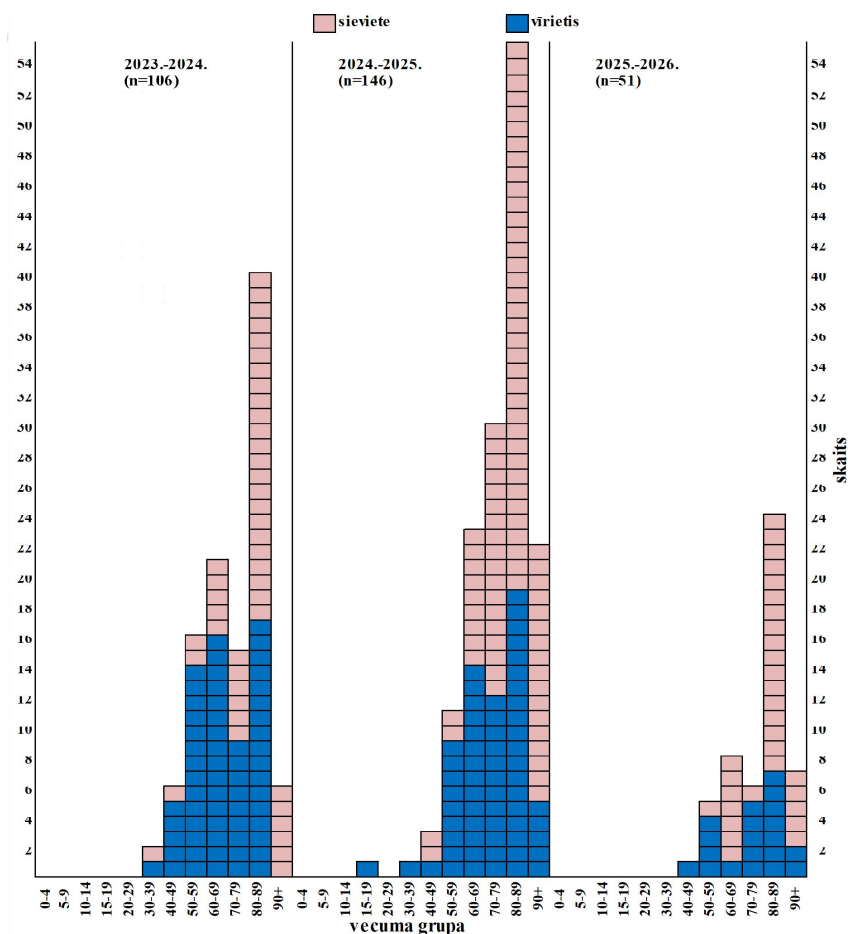
Pirmsskolas izglītības iestādēs 2026. gada 15. nedēļā (ceturtdien) apmeklēja vairāk bērnu – 79,4% bērnu, nekā iepriekšējā nedēļā. Zemākā apmeklētība reģistrēta Jēkabpils novadā (73,5%).

| Monitoringa pilsētas /nedēļas | Apmeklējumu īpatsvars no reģistrēto bērnu skaita (%) | | | | | | | | | | |
|-------------------------------|--|-----------|------------|---------|------------------|-----------------|---------|------------------|---------|------|-------------|
| | Liepāja | Ventspils | Daugavpils | Rēzekne | Valmieras novads | Gulbenes novads | Jelgava | Jēkabpils novads | Jūrmala | Rīga | Vidēji |
| 40. | 62,7 | 69,2 | 68,7 | 69,7 | 67,1 | 73,0 | 76,5 | 55,1 | 70,5 | 75,3 | 70,7 |
| 41. | 61,7 | 71,1 | 73,2 | 71,1 | 69,5 | 66,1 | 72,1 | 59,2 | 72,8 | 71,7 | 70,6 |
| 42. | 81,0 | 70,2 | 69,6 | 75,0 | 68,1 | 72,2 | 74,3 | 68,4 | 68,0 | 73,5 | 71,9 |
| 43. | 70,8 | 59,4 | 71,8 | 67,1 | 53,5 | 64,3 | 62,4 | 39,8 | 66,0 | 65,1 | 63,6 |
| 44. | 78,9 | 71,7 | 75,3 | 78,9 | 66,7 | 69,6 | 61,9 | 70,4 | 74,0 | 78,3 | 74,2 |
| 45. | 80,7 | 74,7 | 78,0 | 77,6 | 71,4 | 73,0 | 76,5 | 72,4 | 76,5 | 76,1 | 76,0 |
| 46. | 77,1 | 72,3 | 76,7 | 63,2 | 74,2 | 70,4 | 81,9 | 67,3 | 81,3 | 78,8 | 76,1 |

| Monitoringa pilsētas /nedēļas | Apmeklējumu īpatsvars no reģistrēto bērnu skaita (%) | | | | | | | | | | |
|--|--|-------------|------------|------------|------------------|-----------------|------------|------------------|------------|------------|-------------|
| | Liepāja | Ventspils | Daugavpils | Rēzekne | Valmieras novads | Gulbenes novads | Jelgava | Jēkabpils novads | Jūrmala | Rīga | Vidēji |
| 47. | 78,3 | 72,4 | 75,7 | 68,4 | 70,9 | 66,1 | 75,2 | 70,4 | 77,8 | 77,1 | 74,9 |
| 48. | 75,6 | 74,8 | 76,7 | 76,3 | 69,5 | 71,3 | 69,5 | 78,6 | 77,5 | 71,8 | 73,9 |
| 49. | 76,8 | 71,4 | 75,7 | 72,4 | 65,7 | 78,3 | 62,4 | 74,5 | 71,5 | 74,3 | 72,7 |
| 50. | 80,1 | 61,6 | 70,0 | 73,7 | 53,5 | 73,9 | 68,1 | 76,5 | 69,8 | 73,7 | 68,9 |
| 51. | 70,8 | 59,4 | 71,8 | 67,1 | 53,5 | 64,3 | 62,4 | 39,8 | 66,0 | 66,1 | 63,9 |
| 52. | Brīvdienas | | | | | | | | | | |
| 01. | Brīvdienas | | | | | | | | | | |
| 02. | 84,6 | 79,6 | 78,5 | 80,3 | 77,0 | 78,3 | 77,4 | 77,6 | 78,8 | 78,0 | 79,0 |
| 03. | 81,6 | 77,1 | 67,5 | 63,2 | 73,2 | 60,9 | 73,5 | 78,6 | 75,0 | 77,5 | 75,4 |
| 04. | 86,7 | 70,2 | 69,8 | 71,1 | 70,0 | 47,0 | 75,7 | 72,4 | 66,0 | 73,6 | 71,7 |
| 05. | 69,6 | 67,8 | 60,9 | 67,1 | 64,3 | 66,1 | 70,8 | 67,3 | 71,8 | 70,5 | 68,2 |
| 06. | 59,9 | 67,5 | 56,8 | 67,1 | 60,6 | 66,1 | 67,3 | 60,2 | 66,0 | 70,2 | 66,0 |
| 07. | 73,8 | 69,4 | 70,9 | 71,1 | 67,1 | 70,4 | 71,7 | 75,5 | 71,8 | 71,7 | 71,0 |
| 08. | 82,1 | 71,0 | 74,8 | 64,5 | 76,1 | 72,2 | 69,5 | 74,5 | 72,6 | 71,0 | 72,3 |
| 09. | 74,1 | 71,0 | 71,6 | 76,3 | 76,1 | 60,0 | 64,6 | 70,4 | 65,5 | 72,4 | 71,0 |
| 10. | 69,0 | 71,5 | 80,8 | 76,3 | 67,6 | 58,3 | 63,7 | 72,4 | 73,3 | 73,0 | 72,3 |
| 11. | 60,2 | 61,4 | 76,2 | 63,2 | 67,1 | 49,6 | 57,1 | 32,7 | 74,8 | 69,3 | 65,7 |
| 12. | 77,4 | 74,4 | 83,7 | 71,1 | 70,0 | 66,1 | 71,2 | 71,4 | 83,5 | 75,0 | 75,9 |
| 13. | 79,8 | 75,4 | 84,9 | 72,4 | 70,0 | 78,3 | 65,0 | 70,4 | 81,0 | 73,0 | 75,7 |
| 14. | 75,9 | 67,8 | 76,7 | 72,4 | 74,6 | 77,4 | 73,0 | 67,3 | 74,0 | 75,0 | 72,9 |
| 15. | 79,8 | 79,7 | 83,5 | 77,6 | 73,7 | 73,9 | 75,2 | 73,5 | 80,5 | 79,7 | 79,4 |
| Salīdzinājumā ar iepriekšējo nedēļu (±) | 3,9 | 11,8 | 6,7 | 5,3 | -0,9 | -3,5 | 2,2 | 6,1 | 6,5 | 4,8 | 6,5 |

GRIPAS IZRAISĪTIE NĀVES GADĪJUMI

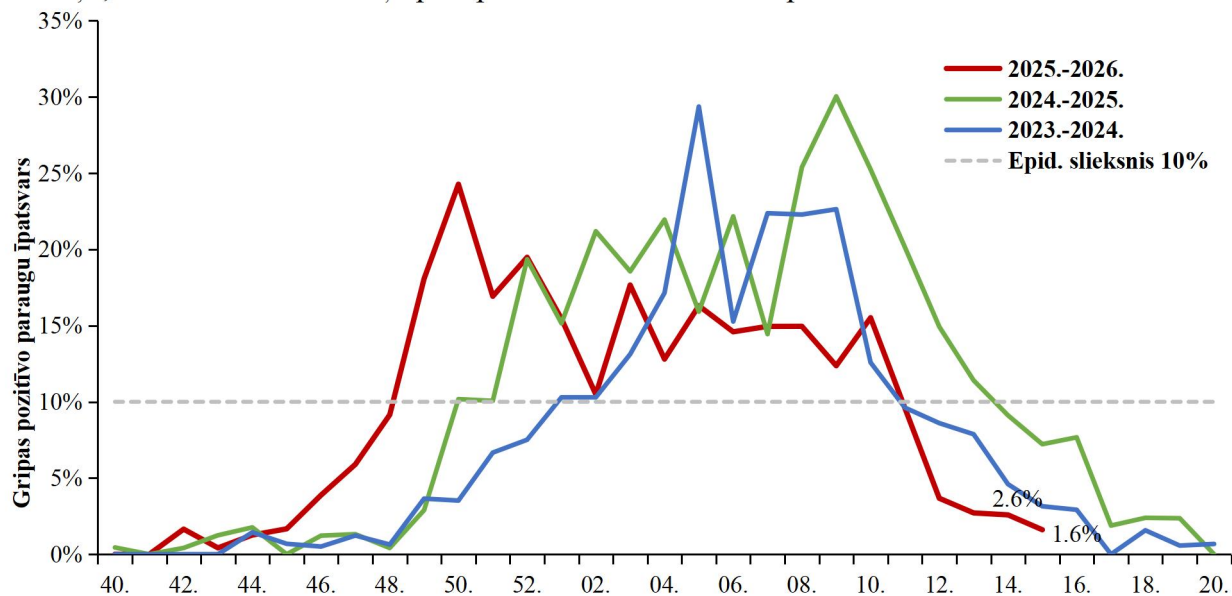
2026. gada 15. nedēļā saņemts viens paziņojums par nāves gadījumu pacientam ar apstiprinātu *A tipa* gripas infekciju. Pacients bijis vecuma grupā 70–79 gadi ar blakus slimībām (elpceļu slimības, nervu sistēmas slimības) un šajā sezonā nav bijis vakcinēts pret sezonālo gripu. Kopš monitoringa sezonas sākuma kopā saņemts 51 paziņojums par nāves gadījumiem pacientiem ar apstiprinātu gripas infekciju. Gandrīz visi pacienti bijuši ar vairākām hroniskām blakus slimībām (sirds un asinsvadu slimības, elpceļu slimības, onkoloģiskas slimības, imūnsupresija, hroniskas aknu, nieru slimības, nervu sistēmas slimības, cukura diabēts, adipozitāte, citi riska faktori). No 51 mirušā pacienta 46 (90,2%) pacienti šajā sezonā nav bijuši vakcināti pret gripu. Iepriekšējās divās sezonās kopā reģistrēti, attiecīgi 106 un 146 nāves gadījumi.



MIKROBIOLOĢIJAS DATI

Gripas A tipa un B tipa vīrusu un RSV noteikšana klīniskajos paraugos

Gripas izplatības pacēlums novērojams agrāk nekā iepriekšējās sezonās. Gripas pozitīvo paraugu īpatsvara pacēlums novērots sākot no 46. nedēļas. Augstākais šis rādītājs reģistrēts 2025. gada 50. nedēļā (24,3%). 2026. gada sākumā gripas intensitāte saglabājas virs epidēmijas sliekšņa, bet sākot ar 11. nedēļu pakāpeniski samazinās un nepārsniedz 10%.



2026. gada 15. nedēļā uz gripas vīrusiem un RSV izmeklēti 249 paraugi. Laboratoriski apstiprināto gripas paraugu īpatsvars 15. nedēļā samazinājās līdz 2,6%. Apstiprināti četri *A tipa* gripas vīrusi. Pozitīvo RSV paraugu īpatsvars aizvadītajā nedēļā samazinājās līdz 6,8%.

| Monitoringa nedēļa | Izmeklēto paraugu skaits | Gripas vīrusi | | | Respiratori sincitiālais vīruss (RSV) | |
|--------------------|--------------------------|----------------|----------|----------------------------|---------------------------------------|----------------------------|
| | | t.sk. pozitīvi | | Pozitīvo paraugu īpatsvars | t.sk. pozitīvi | Pozitīvo paraugu īpatsvars |
| | | A gripa | B gripa | | | |
| 40. | 206 | 0 | 0 | 0,0% | 0 | 0,0% |
| 41. | 250 | 0 | 0 | 0,0% | 0 | 0,0% |
| 42. | 243 | 4 | 0 | 1,6% | 0 | 0,0% |
| 43. | 240 | 1 | 0 | 0,4% | 0 | 0,0% |
| 44. | 238 | 3 | 0 | 1,3% | 0 | 0,0% |
| 45. | 240 | 4 | 0 | 1,7% | 0 | 0,0% |
| 46. | 232 | 8 | 0 | 3,4% | 1 | 0,4% |
| 47. | 303 | 16 | 0 | 5,3% | 0 | 0,0% |
| 48. | 317 | 29 | 0 | 9,1% | 0 | 0,0% |
| 49. | 332 | 60 | 0 | 18,1% | 1 | 0,3% |
| 50. | 482 | 117 | 0 | 24,3% | 0 | 0,0% |
| 51. | 456 | 77 | 0 | 16,9% | 2 | 0,4% |
| 52. | 386 | 75 | 0 | 19,4% | 2 | 0,5% |
| 01. | 382 | 59 | 0 | 15,4% | 4 | 1,0% |
| 02. | 392 | 41 | 0 | 10,5% | 6 | 1,5% |
| 03. | 436 | 77 | 0 | 17,7% | 6 | 1,4% |
| 04. | 414 | 53 | 0 | 12,8% | 6 | 1,4% |
| 05. | 454 | 73 | 1 | 16,3% | 10 | 2,2% |
| 06. | 419 | 62 | 0 | 14,8% | 12 | 2,9% |
| 07. | 388 | 58 | 0 | 14,9% | 13 | 3,4% |
| 08. | 428 | 64 | 0 | 15,0% | 20 | 4,7% |
| 09. | 469 | 58 | 0 | 12,4% | 22 | 4,7% |
| 10. | 348 | 53 | 1 | 15,5% | 25 | 7,2% |
| 11. | 386 | 35 | 2 | 9,6% | 29 | 7,5% |
| 12. | 354 | 12 | 1 | 3,7% | 31 | 8,8% |
| 13. | 332 | 8 | 1 | 2,7% | 43 | 13,0% |
| 14. | 271 | 6 | 1 | 2,6% | 35 | 12,9% |
| 15. | 249 | 4 | 0 | 1,6% | 17 | 6,8% |
| Kopā | 9 640 | 1 056 | 7 | 11,0% | 285 | 3,0% |

Gripas vīrusu tipēšana

Kopš sezonas sākuma NMRL apstiprināti 1 063 gripas vīrusi, tostarp 1 056 *A tipa* un septiņi *B tipa* gripas vīrusi. No apstiprinātajiem *A tipa* gripas vīrusiem 485 gadījumos noteikts apakštips, t.sk. 346 (71,3%) noteikts *A/H3* un 139 (28,7%) *A/H1pdm*. Visi apstiprinātie *B tipa* gripas vīrusi piederēja *B/Victoria* apakšlīnijai. Šajā sezonā dominējošais gripas vīruss ir *A/H3*, taču sezonas otrajā pusē pakāpeniski palielinājies apstiprināto *A/H1pdm* gripas vīrusu īpatsvars.

2026. gada 15. nedēļā apstiprinātajiem gripas vīrusiem apakštips nav noteikts.

| Gripas vīrusi | Skaits | Īpatsvars |
|---------------------------|--------------|---------------|
| <i>A gripa</i> (netipēts) | 571 | 53,7% |
| <i>A/H1pdm</i> | 139 | 13,1% |
| <i>A/H3</i> | 346 | 32,5% |
| <i>B/Victoria</i> | 7 | 0,7% |
| Kopā | 1 063 | 100,0% |

Citu elpceļu infekciju vīrusu noteikšana

2026. gada 15. nedēļā NMRL apstiprināti arī citi elpceļu vīrusi (9), to skaitā rinovīrusi, cilvēka metapneimovīrusi (hMPV) un adenovīrusi.

| Monitoringa nedēļa | Izmeklēto paraugu skaits | t.sk. pozitīvi | | | | | | | Pozitīvie paraugi kopā | |
|--------------------|--------------------------|----------------|-------------|------------|-----------|--------------|--------------|------------|------------------------|--------------|
| | | Paragripa | Adenovīrusi | Bokavīrusi | hMPV | Enterovīrusi | Koronavīrusi | Rinovīrusi | Skaitis | Īpatsvars |
| 40. | 115 | 3 | 0 | 0 | 0 | 0 | 1 | 23 | 27 | 23,5% |
| 41. | 144 | 2 | 1 | 1 | 0 | 0 | 0 | 35 | 39 | 27,1% |
| 42. | 155 | 9 | 0 | 0 | 0 | 0 | 1 | 28 | 38 | 24,5% |
| 43. | 134 | 2 | 2 | 0 | 0 | 0 | 1 | 16 | 21 | 15,7% |
| 44. | 146 | 4 | 3 | 1 | 0 | 0 | 0 | 27 | 35 | 24,0% |
| 45. | 145 | 3 | 3 | 1 | 0 | 0 | 2 | 27 | 36 | 24,8% |
| 46. | 143 | 4 | 2 | 0 | 0 | 0 | 1 | 16 | 23 | 16,1% |
| 47. | 176 | 8 | 0 | 0 | 0 | 0 | 0 | 19 | 27 | 15,3% |
| 48. | 166 | 3 | 2 | 0 | 0 | 0 | 1 | 26 | 32 | 19,3% |
| 49. | 150 | 3 | 2 | 2 | 0 | 0 | 1 | 18 | 26 | 17,3% |
| 50. | 174 | 3 | 1 | 5 | 1 | 0 | 1 | 10 | 21 | 12,1% |
| 51. | 186 | 2 | 5 | 2 | 0 | 0 | 4 | 16 | 29 | 15,6% |
| 52. | 191 | 1 | 4 | 1 | 0 | 0 | 8 | 18 | 32 | 16,8% |
| 01. | 163 | 1 | 2 | 3 | 1 | 0 | 4 | 15 | 26 | 16,0% |
| 02. | 164 | 1 | 3 | 5 | 0 | 0 | 2 | 18 | 29 | 17,7% |
| 03. | 152 | 4 | 2 | 1 | 1 | 0 | 0 | 9 | 17 | 11,2% |
| 04. | 138 | 1 | 1 | 1 | 0 | 0 | 3 | 13 | 19 | 13,8% |
| 05. | 196 | 4 | 6 | 8 | 2 | 0 | 14 | 18 | 52 | 26,5% |
| 06. | 86 | 1 | 0 | 0 | 0 | 0 | 2 | 5 | 8 | 9,3% |
| 07. | 59 | 0 | 2 | 1 | 0 | 0 | 14 | 5 | 22 | 37,3% |
| 08. | 69 | 0 | 8 | 4 | 1 | 0 | 11 | 7 | 31 | 44,9% |
| 09. | 57 | 2 | 4 | 2 | 2 | 0 | 8 | 7 | 25 | 43,9% |
| 10. | 44 | 0 | 4 | 1 | 1 | 0 | 2 | 3 | 11 | 25,0% |
| 11. | 99 | 4 | 3 | 1 | 2 | 0 | 3 | 4 | 17 | 17,2% |
| 12. | 57 | 2 | 2 | 4 | 5 | 0 | 7 | 9 | 29 | 50,9% |
| 13. | 48 | 0 | 1 | 7 | 5 | 0 | 7 | 7 | 27 | 56,3% |
| 14. | 54 | 1 | 3 | 3 | 5 | 0 | 5 | 10 | 27 | 50,0% |
| 15. | 24 | 0 | 1 | 0 | 3 | 0 | 0 | 5 | 9 | 37,5% |
| Kopā | 3 435 | 68 | 67 | 54 | 29 | 0 | 103 | 414 | 735 | 21,4% |

Bakteriālo patogēnu noteikšana

Kopš sezonas sākuma *Mycoplasma pneumoniae* noteikta 37 no 3 064 izmeklētajiem paraugiem (1,2%), kas ir būtiski mazāk nekā iepriekšējā sezonā attiecīgajā periodā (10,5%). *Chlamydia pneumoniae* pozitīvo paraugu īpatsvars ir 1,3%. Kopumā sezonas laikā abu bakteriālo patogēnu cirkulācija bija zema, un novēroti galvenokārt sporādiski gadījumi.

| Monitoringa nedēļa | <i>Mycoplasma pneumoniae</i> | | | <i>Chlamydia pneumoniae</i> | | |
|--------------------|------------------------------|----------------|--------------------------------|-----------------------------|----------------|--------------------------------|
| | Izmeklēto paraugu skaits | t.sk. pozitīvi | Pozitīvo paraugu īpatsvars (%) | Izmeklēto paraugu skaits | t.sk. pozitīvi | Pozitīvo paraugu īpatsvars (%) |
| 40. | 113 | 2 | 1,8 | 23 | 0 | 0,0 |
| 41. | 153 | 2 | 1,3 | 38 | 0 | 0,0 |
| 42. | 146 | 4 | 2,7 | 31 | 0 | 0,0 |
| 43. | 138 | 4 | 2,9 | 27 | 0 | 0,0 |
| 44. | 146 | 3 | 2,1 | 30 | 0 | 0,0 |
| 45. | 165 | 3 | 1,8 | 36 | 0 | 0,0 |
| 46. | 148 | 1 | 0,7 | 26 | 0 | 0,0 |

| Monitoringa nedēļa | <i>Mycoplasma pneumoniae</i> | | | <i>Chlamydia pneumoniae</i> | | |
|--------------------|------------------------------|----------------|--------------------------------|-----------------------------|----------------|--------------------------------|
| | Izmeklēto paraugu skaits | t.sk. pozitīvi | Pozitīvo paraugu īpatsvars (%) | Izmeklēto paraugu skaits | t.sk. pozitīvi | Pozitīvo paraugu īpatsvars (%) |
| 47. | 185 | 3 | 1,6 | 38 | 0 | 0,0 |
| 48. | 164 | 1 | 0,6 | 44 | 1 | 2,3 |
| 49. | 168 | 3 | 1,8 | 33 | 0 | 0,0 |
| 50. | 162 | 1 | 0,6 | 29 | 0 | 0,0 |
| 51. | 37 | 1 | 2,7 | 37 | 1 | 2,7 |
| 52. | 184 | 1 | 0,5 | 20 | 1 | 5,0 |
| 01. | 152 | 1 | 0,7 | 12 | 0 | 0,0 |
| 02. | 157 | 1 | 0,6 | 38 | 1 | 2,6 |
| 03. | 137 | 3 | 2,2 | 34 | 1 | 2,9 |
| 04. | 146 | 1 | 0,7 | 38 | 0 | 0,0 |
| 05. | 179 | 0 | 0,0 | 35 | 0 | 0,0 |
| 06. | 38 | 0 | 0,0 | 38 | 0 | 0,0 |
| 07. | 46 | 0 | 0,0 | 46 | 0 | 0,0 |
| 08. | 47 | 1 | 2,1 | 42 | 1 | 2,4 |
| 09. | 54 | 0 | 0,0 | 54 | 3 | 5,6 |
| 10. | 35 | 0 | 0,0 | 32 | 0 | 0,0 |
| 11. | 48 | 0 | 0,0 | 46 | 1 | 2,2 |
| 12. | 29 | 0 | 0,0 | 29 | 0 | 0,0 |
| 13. | 31 | 0 | 0,0 | 31 | 0 | 0,0 |
| 14. | 32 | 0 | 0,0 | 31 | 2 | 6,5 |
| 15. | 24 | 1 | 4,2 | 23 | 0 | 0,0 |
| Kopā | 3 064 | 37 | 1,2 | 941 | 12 | 1,3 |

COVID-19 INFEKCIJAS DATI

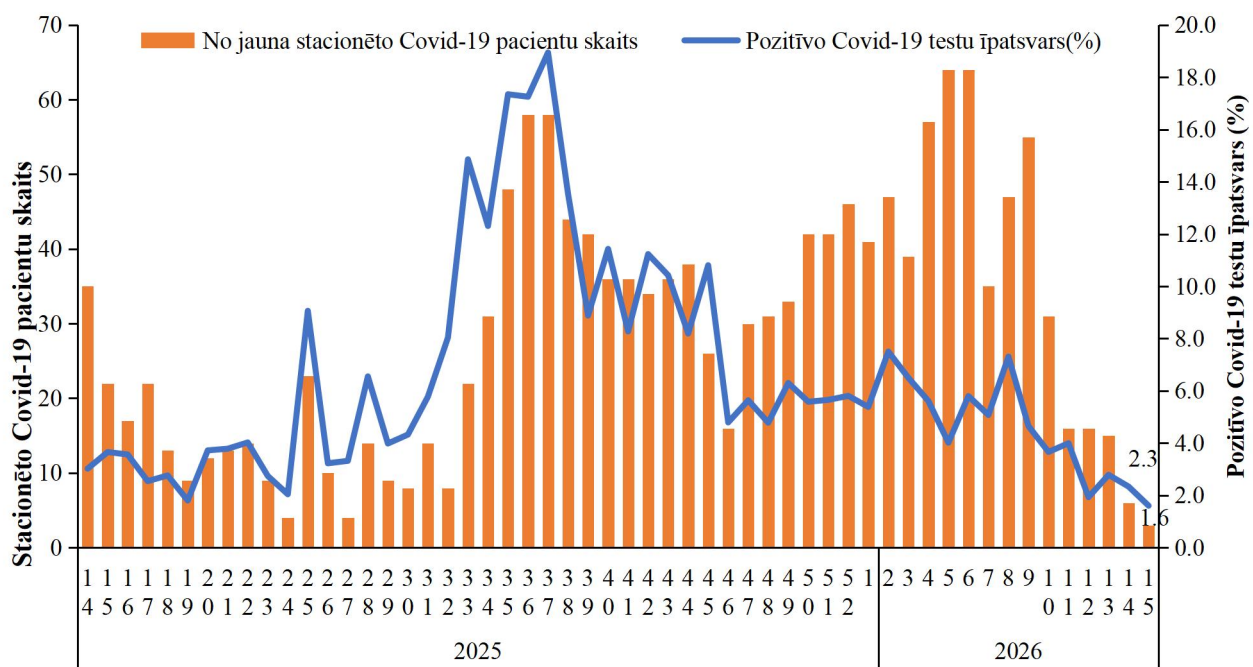
Latvijā datus par Covid-19 infekciju sniedz slimnīcas, laboratorijas un ģimenes ārstu prakses (Nacionālā veselības dienesta dati) un stacionārās ārstniecības iestādes, izmantojot Stacionāro ārstniecības iestāžu resursu informācijas sistēmu (SAIRIS).

Pozitīvo testu īpatsvars un stacionēto pacientu skaits Covid-19 infekcijas gadījumos

2025. gada augustā un septembrī Latvijā tāpat kā citās PVO Eiropas valstīs tika novērots Covid-19 infekcijas saslimstības pacēlums, kad tika reģistrēts visaugstākais pozitīvo paraugu īpatsvars (17,3%–18,9%), kā arī stacionāros uzņemto Covid-19 pacientu skaits.

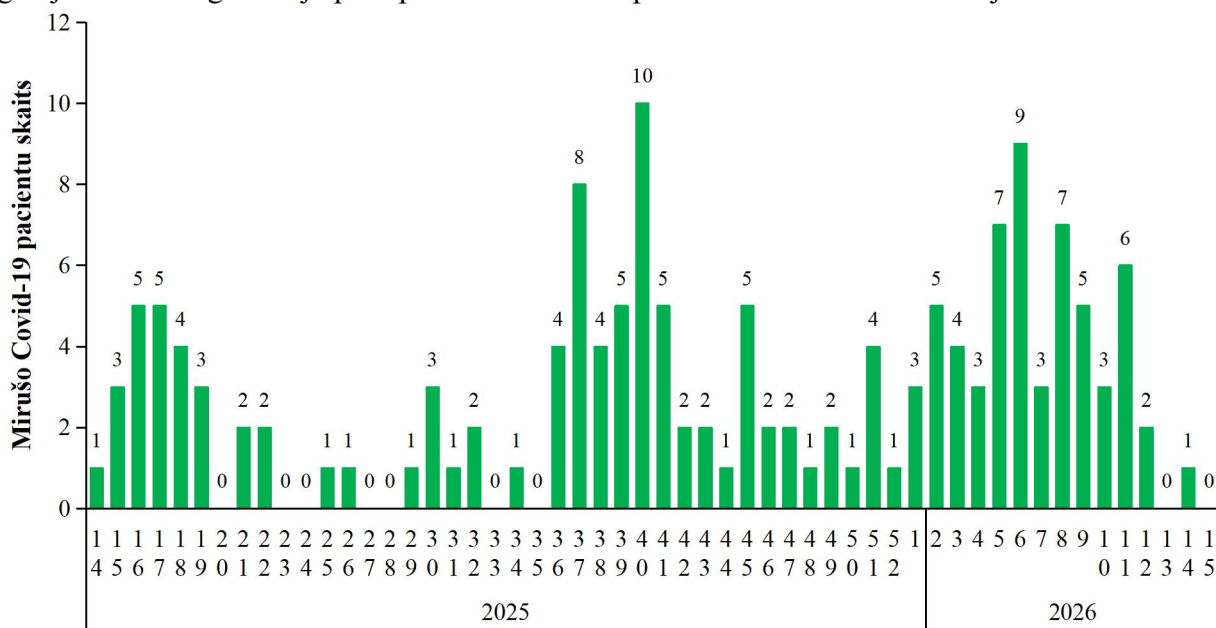
Kopš 2026. gada sākuma no kopā izmeklētajiem paraugiem pozitīvo SARS-CoV-2 testu īpatsvars nepārsniedz 7,5%, taču janvārī un februārī slimnīcās uzņemto pacientu skaits ar apstiprināto Covid-19 infekciju ir bijis paaugstinātā līmenī.

Aizvadītajā nedēļā pozitīvo Covid-19 testu īpatsvars samazinājās līdz 1,6% (iepriekšējā nedēļā – 2,3%) un samazinājies arī nedēļas laikā stacionēto pacientu skaits ar Covid-19 infekciju. No jauna nedēļas laikā stacionēti trīs pacienti ar Covid-19 infekciju (iepriekšējā nedēļā – seši pacienti), kopā stacionāros 15. nedēļā ārstējušies deviņi pacienti ar Covid-19 infekciju.



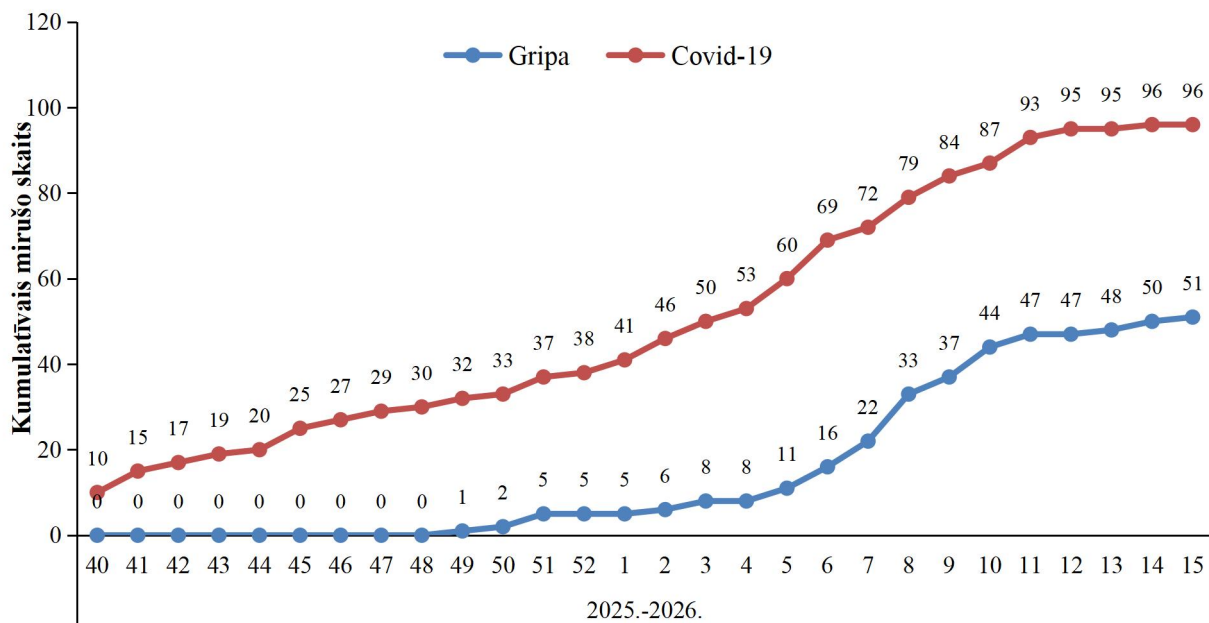
Stacionāros mirušo Covid-19 pacientu skaits

2026. gada 15. nedēļā stacionāros nav reģistrēti nāves gadījumi pacientiem ar apstiprinātu Covid-19 infekciju. Kopš gada sākuma (1.–15. nedēļā) slimnīcās kopā reģistrēti 58 nāves gadījumi. 2025. gadā šajā pašā periodā miruši 38 pacienti ar Covid-19 infekciju.



Kumulatīvais mirušo gripas un Covid-19 pacientu skaits*

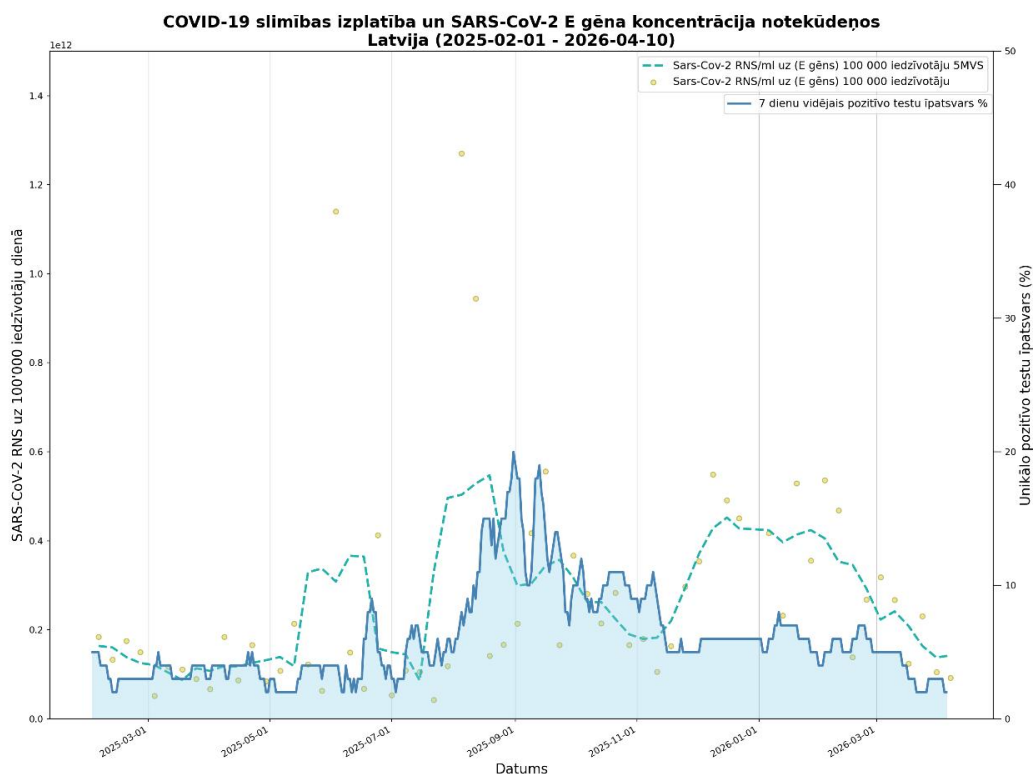
Kopš monitoringa sezonas sākuma kopējais mirušo Covid-19 pacientu skaits ir aptuveni divas reizes lielāks nekā nāves gadījumu skaits pacientiem ar gripas infekciju. Nāves gadījumi Covid-19 pacientiem tiek reģistrēti arī ārpus gripas monitoringa perioda (20.–40. gada nedēļa), ņemot vērā nenoteikto Covid-19 izplatības sezonālītāti. Dati liecina par pastāvīgu Covid-19 radīto smago iznākumu slogu visa gada garumā un uzsver nepieciešamību turpināt Covid-19 infekcijas epidemioloģisko uzraudzību un vakcināciju riska grupām.



*Dati par mirušajiem pacientiem ar Covid-19 infekciju tiek iegūti no SAIRIS (operatīvie apkopotie dati), bet dati par mirušajiem pacientiem ar gripas infekciju tiek saņemti no ārstniecības personu paziņojumiem. Dati sezonas noslēgumā tiks salīdzināti un apkopoti ar datiem no Latvijas iedzīvotāju nāves cēloņu datu bāzes.

Covid-19 notekūdeņu monitorings²

Pārtikas drošības, dzīvnieku veselības un vides zinātniskā institūta BIOR monitoringa dati rāda, ka SARS-CoV-2 vīrusa RNS koncentrācija notekūdeņos vidēji Latvijā stabilizējas. SARS-CoV-2 vīrusa RNS koncentrācijas pieaugums novērojams Ventspils, Daugavpils, Rēzeknes, Bauskas un Jūrmalas notekūdeņos, bet pārējo monitoringa teritoriju notekūdeņos novērojama stabila tendence vai tendences samazinājums.



² <https://bior.lv/lv/2026-gada-zinojumi-par-rns-kopiju-izplatiba-latvija/>

PVO EIROPAS REĢIONA ELPCĒĻU VĪRUSU UZRAUDZĪBA
European Respiratory Virus Surveillance Summary (ERVISS)
14. nedēļas ziņojums³

Elpceļu vīrusu aktivitāte

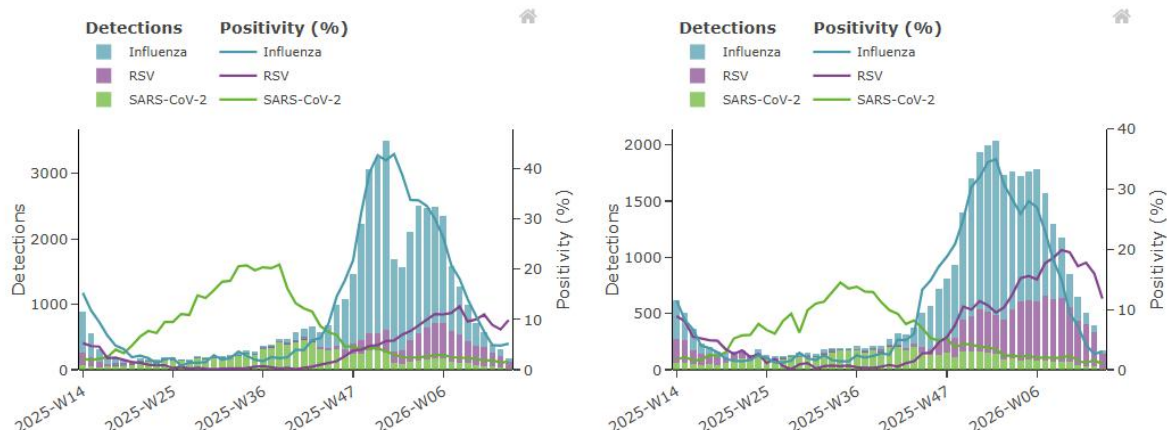
- Paaugstināti gripas un/vai akūtu elpceļu infekciju rādītāji novēroti vienā no 26 PVO Eiropas reģiona valstīm, kas ziņoja datus.
- **Gripas vīrusu** aktivitāte ir atgriezies starpsezonu līmenī un pozitīvo gripas vīrusu īpatsvars uzraudzības iestādēs ir zem epidēmiskā sliekšņa (<10%).
- 2026. gada 14. nedēļā primārās veselības aprūpes kontrolpunktos 56 (86%) paraugos noteikti *A tipa* gripas vīrusi. Apakštīps noteikts 18 paraugiem, tostarp 11 *A(H3)* un septiņi *A(H1)pdm09* apakštīpa gripas vīrusi.
- No 29 valstīm un reģioniem, kas ziņoja par gripas intensitātes līmeni, divas valstis ziņoja par vidēju vai augstāku intensitāti (Polija un Turcija).
- No 28 valstīm un reģioniem, kas informēja par gripas ģeogrāfiskās izplatības līmeni, deviņas ziņoja par reģionālu vai plašu gripas izplatību.
- **RSV aktivitātes** rādītāji joprojām ir paaugstināti, bet veikto testu skaits un pozitīvo paraugu skaits reģionālā līmenī turpina samazināties.
- **SARS-CoV-2 aktivitātes** rādītāji reģionā saglabājas zemā līmenī.
- **EuroMOMO** dati par visu ceļoņu mirstību iesaistītajās Eiropas valstīs uzrāda prognozējamo mirstības līmeni visās vecuma grupās. Dati pagājušajā nedēļā tika ievākti no 26 Eiropas valstīm vai reģioniem.

Infekcijas smagums

Pozitīvo testu īpatsvars PVO Eiropas reģiona stacionārās veselības aprūpes kontroluzraudzības iestādēs SARI pacientiem:

- **Gripas** vīrusu īpatsvars saglabājās iepriekšējās nedēļas līmenī – 3%. Mediānais pozitīvo paraugu īpatsvars deviņās valstīs, kas ziņoja datus, bija 1% (diapazons: 0%-19%). Starp SARI paraugiem šonedēļ tīklā tika ziņots par 34 gripas vīrusiem, galvenokārt noteikti *A tipa* gripas vīrusi (95%). No trijiem raksturotajiem vīrusiem divi bija *A(H3)* un viens bija *A(H1)pdm09*.
- **SARS-CoV-2** bija 1% (iepriekšējā nedēļā – 2%); mediānais pozitīvo testu īpatsvars astoņās valstīs, kas sniedza datus, bija 1% (diapazons: 0%-4%).
- **RSV** samazinājās līdz 12% (iepriekšējā nedēļā – 16%); mediānais pozitīvo testu īpatsvars deviņās valstīs, kas sniedza datus bija 13% (diapazons: 5%-35%).

³ <https://erviss.org/>



Pasaules Veselības organizācijas Globālā gripas uzraudzības tīkla 2026. gada 8. aprīļa 572. ziņojums⁴

Pasaulē gripas aktivitāte saglabājas stabila, un 2026. gada 13. nedēļā pozitīvo testu īpatsvars nepārsniedza 10%. SARS-CoV-2 aktivitāte kopumā saglabājās zema. Ziemeļu puslodē mērenās, tropu un subtropu joslas reģionā dominēja gripa, un pozitīvo paraugu īpatsvars bija zem 10%. Dienvidu puslodes mērenās un subtropu joslas apgabalos gan gripas, gan SARS-CoV-2 pozitīvo paraugu īpatsvars bija zems. Pozitīvo RSV testu īpatsvars pasaulē saglabājās zems un stabils. Jāatzīmē, ka atsevišķos reģionos ierasto uzraudzības un testēšanas kārtību varēja ietekmēt brīvdienas 2026. gada 13. nedēļā.

Gripa

Visā pasaulē gripas pozitīvo paraugu īpatsvars 13. nedēļā turpināja samazināties. No apstiprinātajiem gripas vīrusiem dominēja *B tipa* gripas vīrusi.

Ziemeļu puslodē gripas pozitīvo paraugu īpatsvars bija paaugstināts (>10%) atsevišķās valstīs Ziemeļamerikā, Ziemeļāfrikā un Austrumāfrikā, kā arī Ziemeļeiropas un Austrumeiropas valstīs, kā arī Dienvidāzijā, Austrumāzijā un Dienvidaustrumāzijā. Pozitīvo testu īpatsvars pārsniedza 30% Centrālamerikas un Karību jūras reģiona valstīs, kā arī vienā valstī Rietumāfrikā. Neliels aktivitātes pieaugums tika novērots atsevišķās valstīs Centrālamerikā un Karību jūras reģionā, Ziemeļāfrikā, Rietumu un Austrumāfrikā.

Dienvidu puslodē gripas aktivitāte kopumā saglabājās zema, lai gan paaugstināts pozitīvo paraugu īpatsvars (>10%) tika ziņots atsevišķās valstīs mērenajā un tropiskajā Dienvidamerikā, Dienvidāfrikā un Dienvidaustrumāzijā. Pozitīvo testu īpatsvars pārsniedza 30% vienā valstī Dienvidamerikas tropiskajā joslā. Par nelielu aktivitātes pieaugumu tika ziņots atsevišķās valstīs mērenajā Dienvidamerikā un Dienvidāfrikā.

Zonās ar paaugstinātu gripas pozitīvo paraugu īpatsvaru *A(H3N2)* dominēja Centrālamerikā un Karību jūras reģionā, Dienvidamerikas tropiskajā un mērenajā joslā, Austrumeiropā un Dienvidāzijā. Ziemeļeiropā un Dienvidāfrikā dominēja *A(H1N1)pdm09* gripas vīrusi. *B tipa* gripas vīrusi dominēja Ziemeļamerikā, Rietumāfrikā, Austrumāzijā un Dienvidaustrumāzijā.

SARS-CoV-2

Globāli SARS-CoV-2 izplatība saglabājās stabilā un zemā līmenī, un par nelielu pozitīvo paraugu īpatsvara pieaugumu ziņoja viena valsts Centrālamerikā un Karību jūras reģionā.

⁴ <https://www.who.int/publications/m/item/global-respiratory-virus-activity--weekly-update-n--572>

Respiratori sincitiālais vīruss (RSV)

RSV aktivitāte kopumā bija stabila un zema. Par paaugstinātu pozitīvo testu īpatsvaru (>10%) ziņoja dažas valstis Dienvidamerikas tropu joslā, Eiropā un vienā valstī Ziemeļāfrikā. Par pozitīvo paraugu īpatsvaru virs 30% ziņoja vienā valstī Austrumāfrikā. Par nelielu aktivitātes pieaugumu tika ziņots dažās Austrumeiropas valstīs un vienā valstī Austrumāfrikā. Gan RSV, gan gripas aktivitāte bija paaugstināta dažās Eiropas valstīs.

PVO Konsultatīvās sanāksmes 2026. gada 27. februāra ziņojums par gripas vakcīnas sastāvu 2026.–2027. gada sezonai Ziemeļu puslodē⁵

2026. gada 27. februārī notikušajā PVO Konsultatīvā sanāksmē tika apstiprināts vakcīnu sastāvs 2026.–2027. gada sezonai Ziemeļu puslodē.

PVO iesaka izmantot trīsvērtīgas vakcīnas 2026.–2027. gada gripas sezonā:

Vakcīnās, kuru ražošanā tiek izmantotas olas, jābūt šādiem komponentiem:

- *A/Missouri/11/2025 (H1N1)pdm09* – līdzīgs vīruss;
- *A/Darwin/1454/2025 (H3N2)* – līdzīgs vīruss;
- *B/Tokyo/EIS13-175/2025 (B/Victoria līnija)* – līdzīgs vīruss

Vakcīnās, kas tiek ražotas, izmantojot šūnas, jeb rekombinantās vakcīnās, jāiekļauj:

- *A/Missouri/11/2025 (H1N1)pdm09* – līdzīgs vīruss;
- *A/Darwin/1415/2025 (H3N2)* – līdzīgs vīruss;
- *B/Pennsylvania/14/2025 (B/Victoria līnija)* – līdzīgs vīruss

Laboratoriski apstiprināti *B tipa* gripas vīrusi ar *Yamagata* apakšlīniju nav noteikti kopš 2020. gada marta, kas liecina par zemu inficēšanās risku ar šīs līnijas vīrusiem. Saskaņā ar PVO gripas vakcīnu konsultatīvās komitejas rekomendācijām, *B/Yamagata* līnijas antigēna iekļaušana četrvērtīgo gripas vakcīnu sastāvā vairs nav pamatota.

⁵ <https://www.who.int/publications/m/item/recommended-composition-of-influenza-virus-vaccines-for-use-in-the-2026-2027-northern-hemisphere-influenza-season>

PAR GRIPAS UN CITU ELPCEĻU INFEKCIJU MONITORINGU

2025.–2026. gada sezonā monitoringā ir iesaistītas 44 ĢĀP desmit administratīvajās teritorijās – Liepāja, Ventspils (Kurzeme), Daugavpils, Rēzekne (Latgale), Jūrmala (Pierīga), Valmieras novads, Gulbenes novads (Vidzeme), Jēkabpils novads, Jelgava (Zemgale) un Rīga.

Kopējais reģistrēto pacientu skaits atlasītajās ĢĀP – 70 973 jeb 3,8% no Latvijas iedzīvotāju populācijas un 7,0% no monitoringa populācijas. ĢĀP katru nedēļu sniedz datus par pacientu skaitu, kas vērsušies pēc medicīniskās palīdzības ārsta praksē gripas, citu AEI un pneimoniju gadījumos, norādot pacientu skaitu pa vecuma grupām: 0-4, 5-14, 15-64 un 65 gadi un vairāk. Pēc ĢĀP sniegtās informācijas tiek aprēķināta gripas izplatības intensitāte pa teritorijām un pa vecuma grupām.

Lai novērtētu sezonālās gripas epidēmijas smagumu, katru sezonu monitoringā tiek iesaistītas slimnīcas visās administratīvajās teritorijās. Šajā sezonā ir iesaistītas 10 slimnīcas astoņās pilsētās: SIA “Daugavpils reģionālā slimnīca”, SIA “Jelgavas pilsētas slimnīca”, SIA “Jēkabpils reģionālā slimnīca”, SIA “Liepājas reģionālā slimnīca”, SIA “Rēzeknes slimnīca”, SIA “Rīgas Austrumu klīniskā universitātes slimnīca”, SIA “Paula Stradiņa Klīniskā universitātes slimnīca”, VSIA “Bērnu klīniskā universitātes slimnīca”, SIA “Vidzemes slimnīca”, SIA “Ziemeļkurzemes reģionālā slimnīca”. Slimnīcas katru nedēļu, izmantojot Stacionāro ārstniecības iestāžu resursu informācijas sistēmu (SAIRIS), ziņo par kopējo stacionēto pacientu skaitu pa vecuma grupām, kopējo un intensīvās terapijas nodaļā (ITN) stacionēto pacientu skaitu ar smagu akūtu respiratoru infekciju (turpmāk – SARI) pa vecuma grupām, SARI mirušo skaitu pa vecuma grupām un SARI pacientu skaitu, kas testēti uz gripu, Covid-19 un respiratori sincitiālo vīrusu (RSV), t.sk. pozitīvos gadījumus pa vecuma grupām.

Monitoringā tiek iekļautas vispārējās izglītības un pirmsskolas izglītības iestādes visās 10 administratīvajās teritorijās, kas katru nedēļu informē par iestāžu apmeklētību ceturtdien. 2025.-2026. gada sezonā tiks iesaistītas 30 skolas, kurās mācās 19 902 skolēni un 32 pirmsskolas izglītības iestādes, kuras apmeklē 4 935 bērni.

Mikrobioloģijas dati par cirkulējošiem elpceļu vīrusiem un baktērijām tiek saņemti no NMRL. Pārskatā tiek iekļauta informācija par izmeklēto klīnisko paraugu skaitu, kas tiek izmeklēti NMRL ar polimerāzes ķēdes reakcijas (RL-PKR) un Multiplex metodi elpceļu vīrusu noteikšanai. NMRL paraugi tiek saņemti no Rīgas stacionārajām ārstniecības iestādēm, no reģionālajām slimnīcām, kā arī no citām, t.sk. ambulatorajām iestādēm.

Materiālu sagatavoja: SLIMĪBU PROFILAKSES UN KONTROLES CENTRA Infekcijas slimību uzraudzības un imunizācijas nodaļas vecākā epidemioloģe Karīna Venediktova.

2025.–2026. gada sezonas AEI un gripas monitoringa 2026. gada 15. nedēļā datus sniedza:

- 43 ģimenes ārstu prakses (reģistrēto pacientu skaits 69 434 jeb 6,9% no iedzīvotāju skaita monitoringa iekļautajās teritorijās un 3,7% no Latvijas iedzīvotāju populācijas);
- 10 stacionārās ārstniecības iestādes;
- 30 vispārējās izglītības iestādes un 32 pirmsskolas izglītības iestādes.

Izmantoti SIA Rīgas Austrumu klīniskās universitātes slimnīcas (RAKUS) Nacionālās mikrobioloģijas references laboratorijas, Nacionālā veselības dienesta, Stacionāro ārstniecības iestāžu resursu informācijas sistēmu (SAIRIS) dati, kā arī Valsts zinātniskais institūta "BIOR", Latvijas Biomedicīnas pētījumu un studiju centra un Rīgas Tehniskās universitātes notekūdeņu monitoringa dati.

Pateicamies visiem monitoringa dalībniekiem par sniegto informāciju.

Datu pārpublicēšana un citēšana – atsauce uz Slimību profilakses un kontroles centra “Epidemioloģijas biļetenu” ir obligāta.