



Slimību profilakses un kontroles centrs

Duntes iela 22, Rīga, LV-1005, tālr. 67501590, fākss 67501591, e-pasts [pasts@spkc.gov.lv](mailto:pasts@spkc.gov.lv)

## EPIDEMIOLOĢIJAS BIĻETENS

Nr. 17 (1989)

2026. gada 9. aprīlī

### Gripa un citas akūtas elpceļu infekcijas 2025. – 2026. gada sezonā

#### Saturs

KOPSAVILKUMS PAR 2026. GADA 14. NEDĒĻU .....	1
GRIPA UN CITAS ELPCEĻU INFEKCIJAS AMBULATORAJĀS IESTĀDĒS .....	3
STACIONĒTIE PACIENTI SARI GADĪJUMOS .....	6
VISPĀRĒJĀS UN PIRMSSKOLAS IZGLĪTĪBAS IESTĀŽU APMEKLĒTĪBA .....	9
GRIPAS IZRAISĪTIE NĀVES GADĪJUMI .....	10
MIKROBIOLOĢIJAS DATI .....	11
COVID-19 INFEKCIJAS DATI .....	14
PVO EIROPAS REĢIONA ELPCEĻU VĪRUSU UZRAUDZĪBA .....	16
PAR GRIPAS UN CITU ELPCEĻU INFEKCIJU MONITORINGU .....	20

#### KOPSAVILKUMS PAR 2026. GADA 14. NEDĒĻU

Saskaņā ar Ministru kabineta 2006. gada 21. novembra noteikumu Nr. 948 „Noteikumi par gripas pretepidēmijas pasākumiem”<sup>1</sup> 6.5.2. punktu un, pamatojoties uz 2026. gada 11. – 13. nedēļas monitoringa datiem, Slimību profilakses un kontroles centrs **paziņo par gripas epidēmijas beigām no 2026. gada 31. marta.**

2026. gada 14. nedēļā (30.03. – 05.04.) gripas monitoringā iesaistītajās ģimenes ārstu praksēs pacientu īpatsvars ar elpceļu infekcijām veido 13% no kopējā pie ārsta vērsušos pacientu skaita. Monitoringa dati liecina, ka saslimstība ar gripu un citām akūtām elpceļu infekcijām (AEI) vidēji valstī saglabājas zemā līmenī.

Saslimstība ar gripu aizvadītajā nedēļā saglabājas iepriekšējās nedēļas līmenī. Monitoringā iekļautajās ambulatorās aprūpes iestādēs klīniski apstiprināti 19,1 gripas gadījumi uz 100 000 iedzīvotājiem (13. nedēļā – 18,1 uz 100 000 iedz.). Gripas gadījumi reģistrēti četrās no desmit monitoringā iekļautajām teritorijām.

Saslimstība ar citām AEI samazinājusies par 15,8%, reģistrēti 878,6 gadījumi uz 100 000 iedzīvotājiem (13. nedēļā – 1 043,4 uz 100 000 iedz.).

Pneimoniju gadījumos vērsušos pacientu skaits ambulatorajās iestādēs saglabājas iepriekšējās nedēļas līmenī, reģistrēti 36,7 gadījumi uz 100 000 iedzīvotājiem (13. nedēļā – 34,6 uz 100 000 iedz.).

Monitoringā iekļautajās stacionārajās ārstniecības iestādēs 2026. gada 14. nedēļā stacionēto pacientu skaits smagas akūtas respiratoras infekcijas (SARI) gadījumos samazinājies – stacionēti 156 pacienti ar SARI. 2026. gada 14. nedēļā no testētajiem SARI pacientiem 2,8% gadījumu apstiprināta gripa, 1,4% apstiprināta Covid-19 infekcija un 23,9% pacientiem noteikts respiratori sincitiālais vīruss (RSV).

Aizvadītajā nedēļā saņemti divi paziņojumi par nāves gadījumiem pacientiem ar apstiprinātu gripas infekciju.

<sup>1</sup> „Noteikumi par gripas pretepidēmijas pasākumiem” <https://likumi.lv/ta/id/148626-noteikumi-par-gripas-pretepidemijas-pasakumiem>

SIA "Rīgas Austrumu klīniskās universitātes slimnīca" Nacionālajā mikrobioloģijas referenču laboratorijā apstiprināto gripas paraugu īpatsvars saglabājies iepriekšējās nedēļas līmenī. Aizvadītajā nedēļā gripas vīrusu noteikšanai izmeklēts 271 klīniskais paraugs, no tiem septiņos jeb 2,6% gadījumos apstiprināti gripas vīrusi – seši *A tipa* un viens *B tipa* gripas vīruss (iepriekšējā nedēļā – 2,7%). Apstiprināto RSV paraugu īpatsvars (12,9%) saglabājies iepriekšējās nedēļas līmenī.

2026. gada 14. nedēļā Covid-19 infekcijas vīrusa pozitīvo paraugu īpatsvars no kopā izmeklētajiem paraugiem veido 2,3% (iepriekšējā nedēļā – 2,8%). Kopš 2025. gada 47. nedēļas pozitīvo paraugu īpatsvars nepārsniedz 7,5%.

### Galvenie akūtu elpceļu infekciju monitoringa rādītāji pēdējo trīs nedēļu laikā

#### *Ambulatorās veselības aprūpes iestāžu monitoringa rādītāji\**

Epidemioloģiskās situācijas monitoringa rādītājs	2026. gada nedēļa		
	12.	13.	14.
Pacientu ar elpceļu infekciju simptomiem īpatsvars no kopējā ambulatoro apmeklējumu skaita	14%	13%	13%
AEI gadījumu skaits uz 100 000 iedz.	1 113,3	1 043,4	878,6
Gripas gadījumu skaits uz 100 000 iedz.	34,6	18,1	19,1
Pneimoniju gadījumu skaits uz 100 000 iedz.	60,5	34,6	36,7

\*Monitoringā iekļautās ambulatorās ārstniecības iestādes.

#### *Stacionāro ārstniecības iestāžu monitoringa rādītāji*

Monitoringa rādītājs	2026. gada nedēļa		
	12.	13.	14.
SARI stacionēto pacientu skaits*	206	183	156
SARI īpatsvars no kopējā uzņemto pacientu skaita*	3,3%	4,2%	4,2%
Covid-19 stacionēto pacientu skaits**	16	15	6
Nāves gadījumu skaits Covid-19 pacientiem**	2	0	1
Nāves gadījumu skaits gripas pacientiem***	0	1	2

\*Monitoringā iekļauto 10 stacionāro ārstniecības iestāžu dati

\*\*Stacionāro ārstniecības iestāžu resursu informācijas sistēmas (SAIRIS) dati (25 slimnīcas)

\*\*\*Saņemto paziņojumu skaits (MK noteikumu Nr. 948 2. pielikums)

#### *Laboratoriju monitoringa rādītāji*

Monitoringa rādītājs	2026. gada nedēļa		
	12.	13.	14.
Gripas pozitīvo paraugu īpatsvars*	3,7%	2,7%	2,6%
RSV pozitīvo paraugu īpatsvars*	8,8%	13,0%	12,9%
SARS-CoV-2 pozitīvo paraugu īpatsvars**	1,9%	2,8%	2,3%

\*SIA RAKUS NMRL dati

\*\*Nacionālā veselības dienesta datu centralizētās sistēmas (DCS) dati

#### *Izglītības iestāžu monitoringa rādītāji\**

Epidemioloģiskās situācijas monitoringa rādītājs	2026. gada nedēļa		
	12.	13.	14.
Vidējais vispārējās izglītības iestāžu apmeklējuma īpatsvars	91,1%	91,0%	89,2%
Vidējais pirmsskolas izglītības iestāžu apmeklējuma īpatsvars	75,9%	75,7%	72,9%

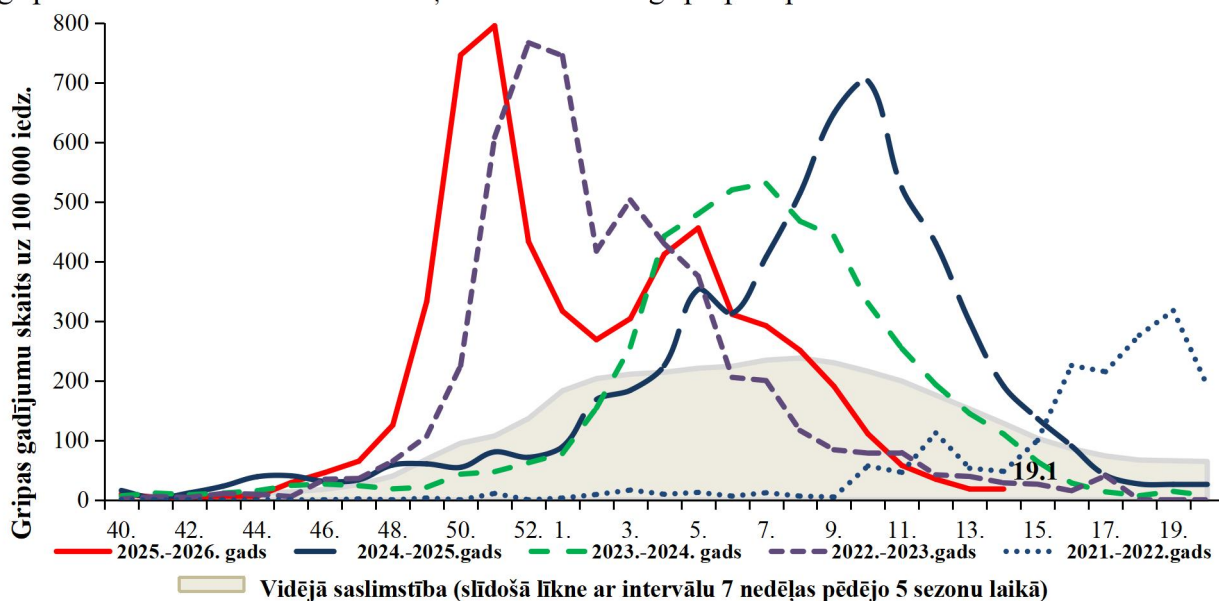
\*Monitoringā iesaistīto izglītības iestāžu dati

## GRIPA UN CITAS ELPCEĻU INFEKCIJAS AMBULATORAJĀS IESTĀDĒS

2026. gada 14. nedēļā informācija par pacientu skaitu, kas vērsušies ambulatorajās ārstniecības iestādēs akūtu elpceļu infekciju gadījumos, saņemta no 42 ģimenes ārstu praksēm (turpmāk – ĢĀP). Pacientu īpatsvars ar elpceļu infekcijām ambulatorajās iestādēs veido 13% no kopējā vērsušos pacientu skaita (iepriekšējā nedēļā – 13%).

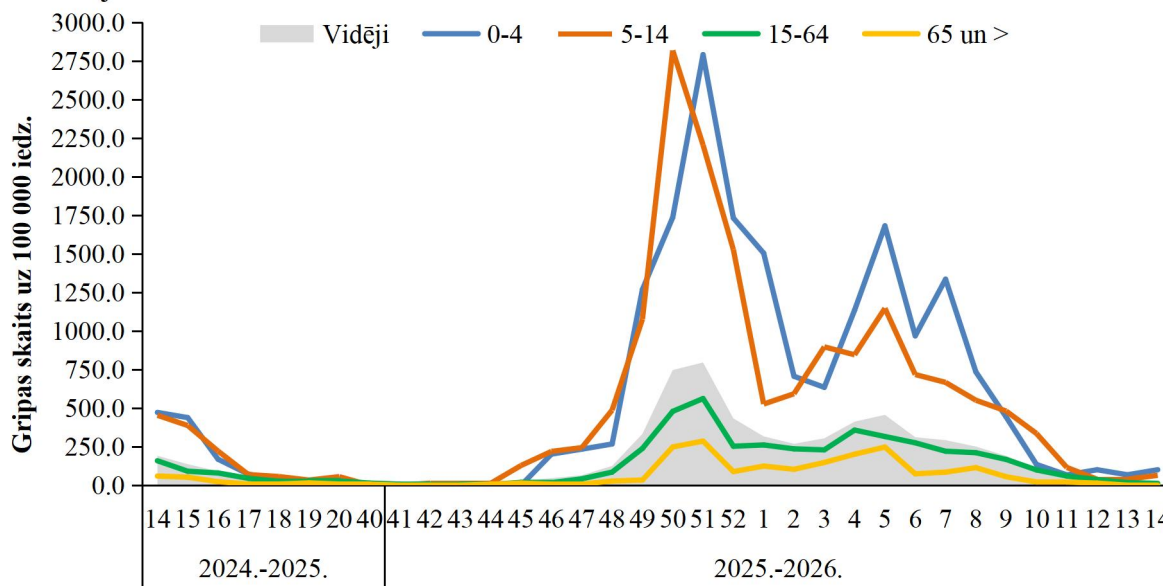
### Gripas intensitāte 2025.–2026. gadā un iepriekšējās sezonās

Latvijā šajā sezonā gripas izplatība sākusies agrāk nekā iepriekšējās sezonās. Sākot ar 2025. gada 48. nedēļu vidējā gripas izplatības intensitāte strauji pieauga, augstāko rādītāju sasniedzot 51. nedēļā (795,0 uz 100 000 iedz.), kas pārsniedza iepriekšējo sezonu maksimālo gripas intensitāti. Sākot ar 6. nedēļu saslimstība ar gripu pakāpeniski samazinās.



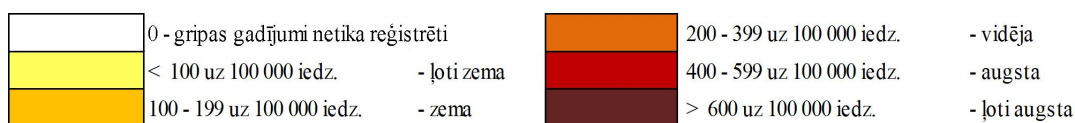
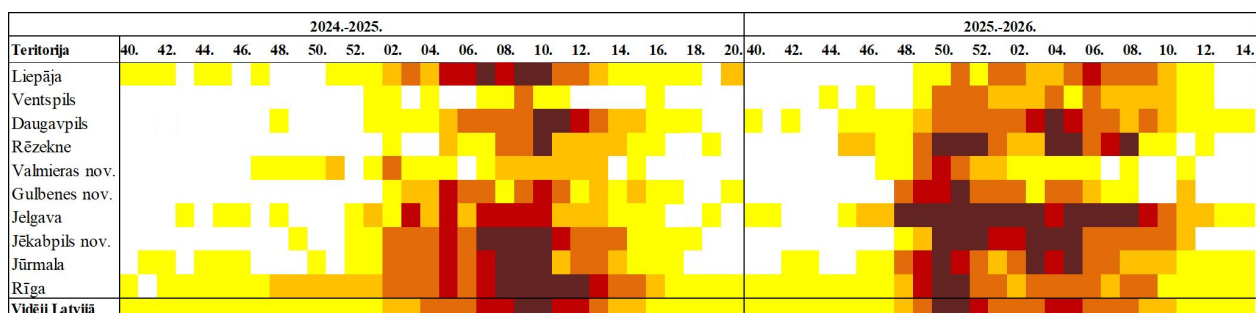
### Gripa atsevišķās vecuma grupās

Tāpat kā iepriekšējās sezonās augstāka saslimstība ar gripu reģistrēta bērniem vecuma grupās 0–4 gadi (100,1 uz 100 000 iedz.) un 5–14 gadi (64,1 uz 100 000 iedz.). Aizvadītajā nedēļā saslimstība ar gripu šajās vecuma grupās nedaudz palielinājās, bet pārējās vecuma grupās samazinājās.



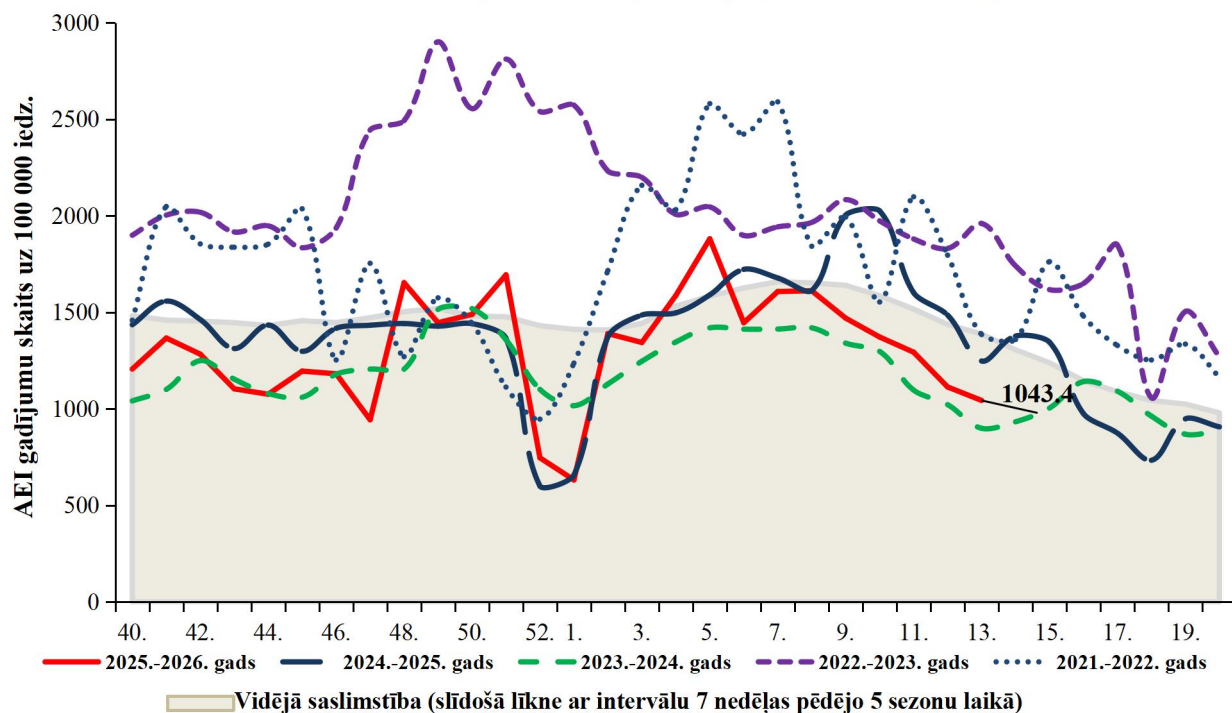
### Gripa monitoringa teritorijās 2024.–2025. un 2025.–2026. gada sezonā

2026. gada 14. nedēļā gripas gadījumi reģistrēti četrās no desmit monitoringa teritorijām (Jūrmalā, Jelgavā, Rīgā un Daugavpilī). Augstākā gripas intensitāte reģistrēta Jūrmalā (82,7 gadījumi uz 100 000 iedzīvotājiem).



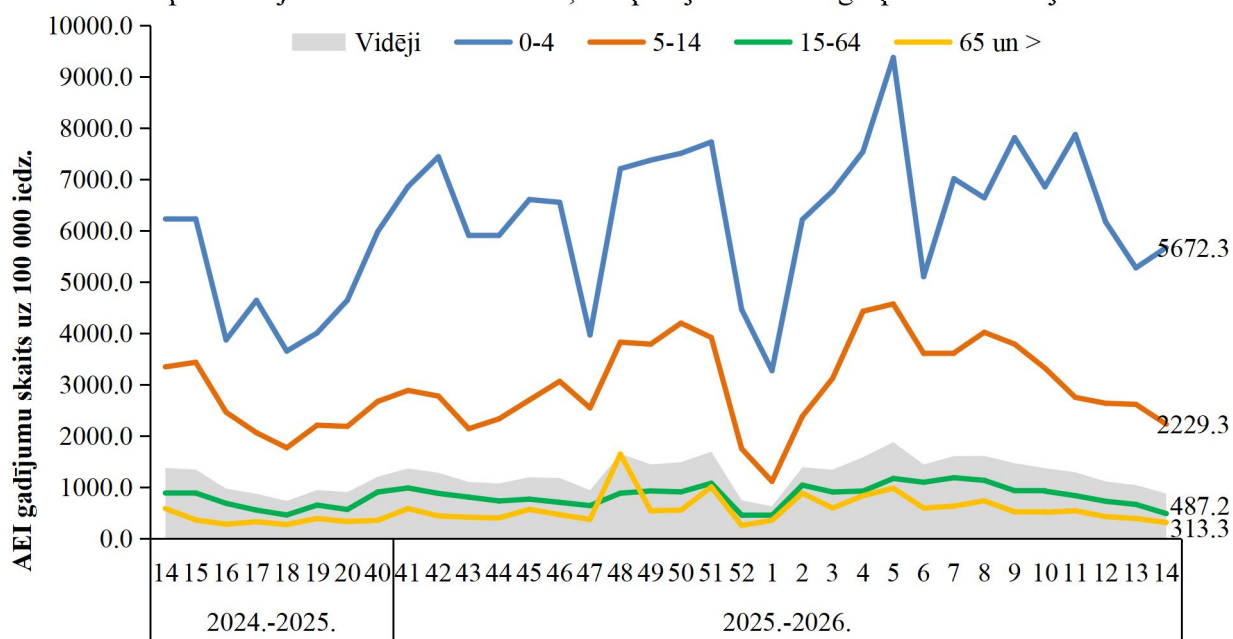
### Akūtas elpceļu infekcijas 2025.–2026. gadā un iepriekšējās sezonās

Vēršanās ambulatorajās ārstniecības iestādēs citu AEI gadījumos 14. nedēļā samazinājās par 15,8% līdz 878,6 gadījumiem uz 100 000 iedzīvotājiem (13. nedēļā – 1 043,4 uz 100 000 iedz.). Saslimstība ar AEI nepārsniedz iepriekšējo piecu sezonu vidējo līmeni.



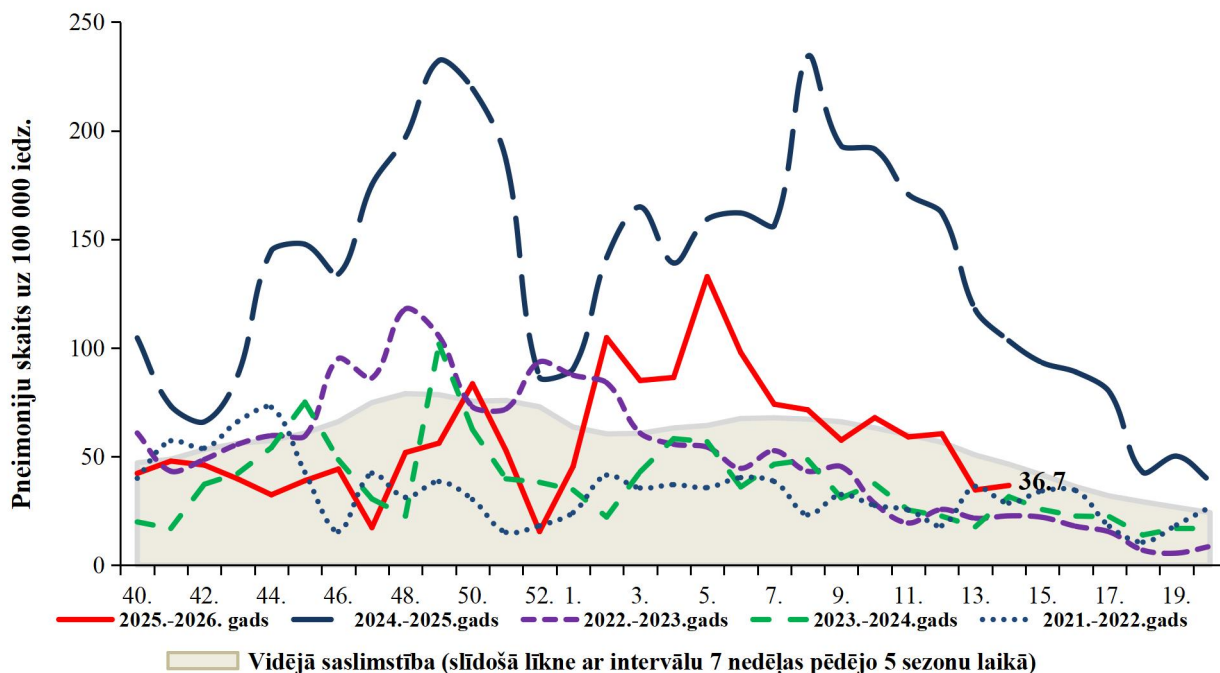
### Akūtu elpceļu infekcijas atsevišķās vecuma grupās

Augstāka saslimstība ar AEI tāpat kā iepriekšējās nedēļās reģistrēta bērniem vecumā līdz 14 gadiem, īpaši maziem bērniem vecuma grupā 0–4 gadi. 2026. gada 14. nedēļā, saslimstība ar AEI nedaudz palielinājās mazāko bērnu vidū, bet pārējās vecuma grupās samazinājās.



### Pneimonijas 2025.–2026. gadā un iepriekšējās sezonās

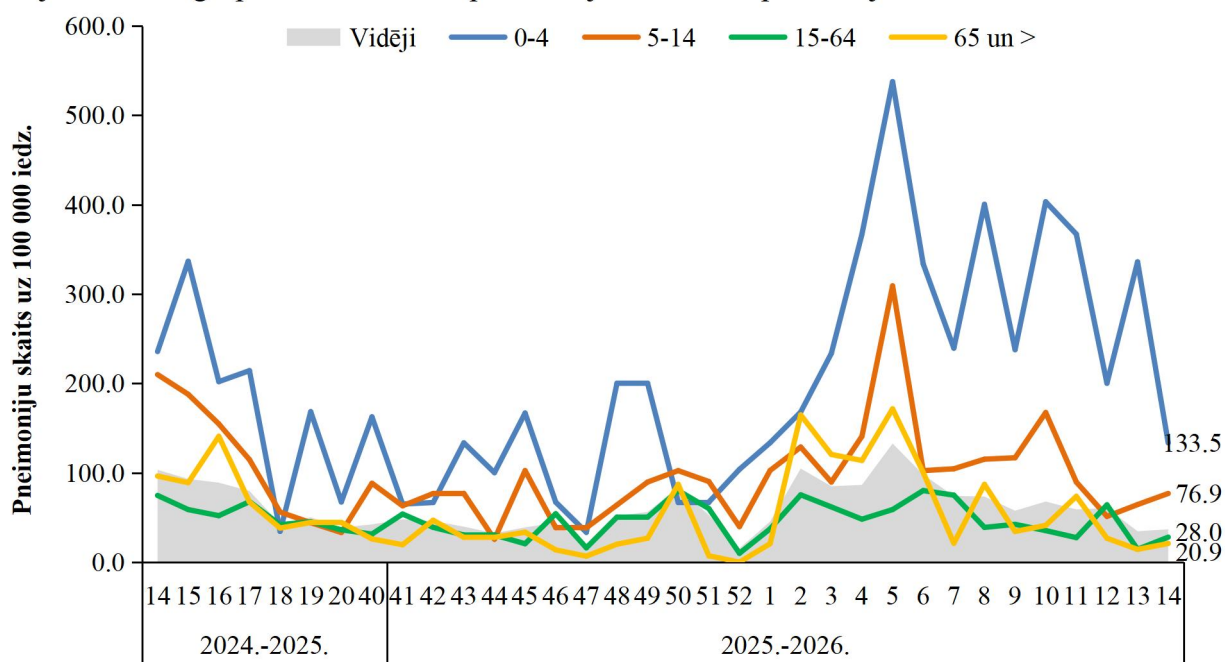
Kopš monitoringa 6. nedēļas vēršanās ambulatorajās iestādēs pneimoniju gadījumos pakāpeniski samazinās. 2026. gada 14. nedēļā saslimstība ar pneimonijām saglabājās aptuveni iepriekšējās nedēļas līmenī – reģistrēti 36,7 gadījumi uz 100 000 iedzīvotājiem (iepriekšējā nedēļā – 34,6 uz 100 000 iedz.). Kopš sezonas sākuma saslimstība ar pneimonijām ir vidēji trīs reizes zemāka nekā iepriekšējā sezonā attiecīgajā laika periodā, kad tā bija saistīta ar augstu *Mycoplasma pneumoniae* izplatību.



Vidējā saslimstība (slīdošā līkne ar intervālu 7 nedēļas pēdējo 5 sezonu laikā)

### *Pneimonijas atsevišķās vecuma grupās*

Augstākā saslimstība ar pneimonijām tāpat kā iepriekšējās sezonās tiek reģistrēta bērniem. 2026. gada 14. nedēļā saslimstība ar pneimonijām vecuma grupā 0–4 gadi samazinājās. Pārējās vecuma grupās saslimstība ar pneimonijām nedaudz palielinājās.

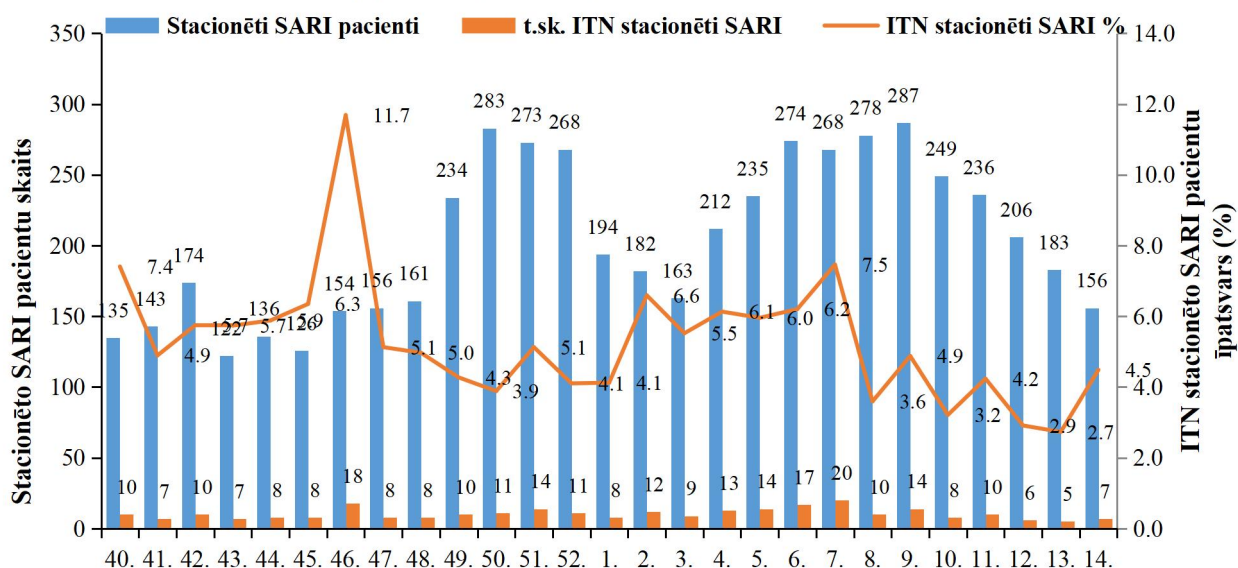


### **STACIONĒTIE PACIENTI SMAGU AKŪTU RESPIRATORO INFEKCIJU (SARI) GADĪJUMOS**

#### *Stacionētie SARI pacienti 2025.–2026. gada sezonā*

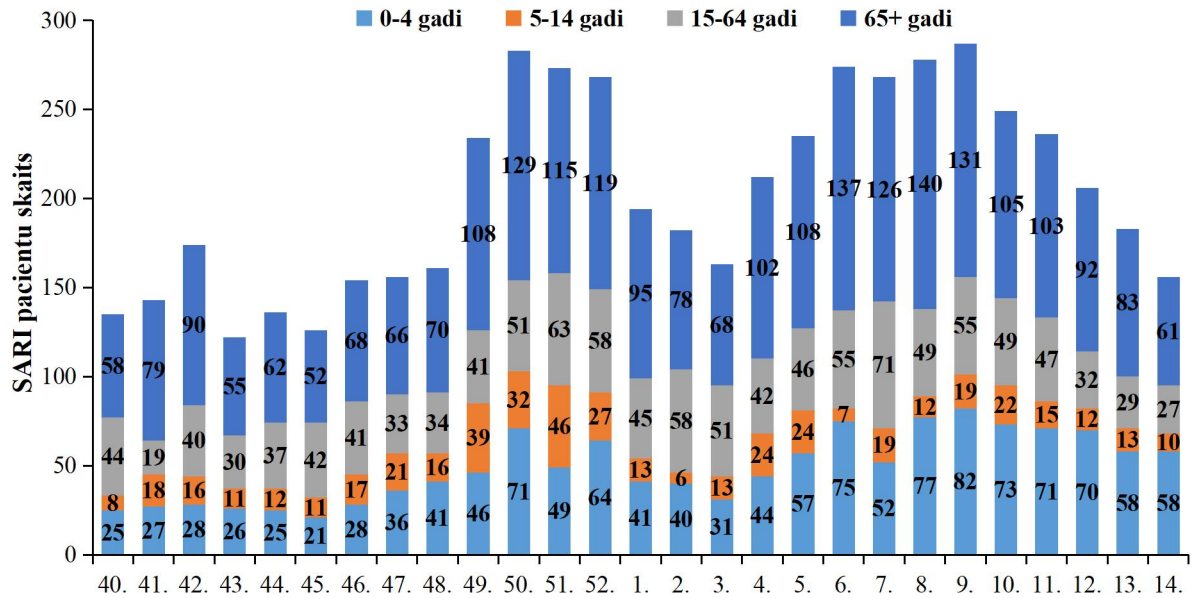
Par stacionētajiem pacientiem SARI gadījumos un to testēšanu ziņo 10 stacionārās aprūpes iestādes, izmantojot Stacionāro ārstniecības iestāžu resursu informācijas sistēmu (SAIRIS).

2026. gada 14. nedēļā slimnīcās uzņemto SARI pacientu skaits samazinājies. Nedēļas laikā uzņemti 156 SARI pacienti (4,2% no kopā stacionētajiem pacientiem), no tiem 7 (4,5%) tika ievietoti intensīvās terapijas nodaļās (ITN).



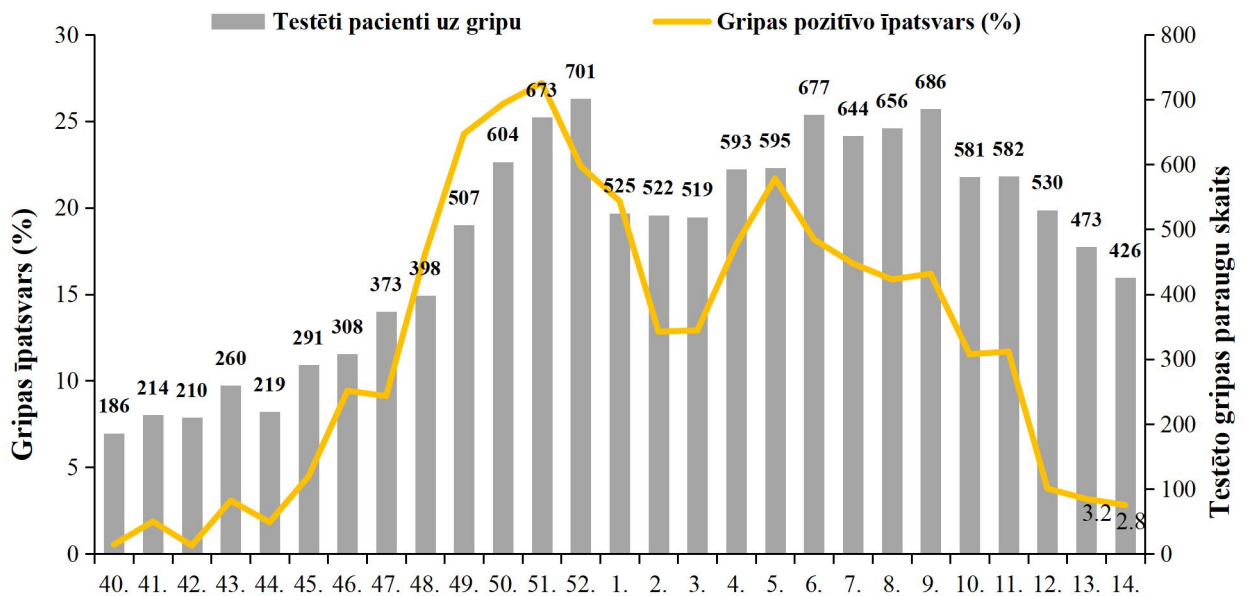
### Stacionēti SARI pacienti pa vecuma grupām

2026. gada 14. nedēļā stacionēto SARI pacientu skaits vecuma grupā 65 un vairāk gadi samazinājās. Savukārt, pārējās vecuma grupās stacionēto SARI pacientu skaits saglabājās aptuveni iepriekšējās nedēļas līmenī. Lielākais īpatsvars no visiem stacionētajiem SARI pacientiem bija vecumā no 65 gadiem (39,1%) un vecuma grupā 0–4 gadi (37,2%).



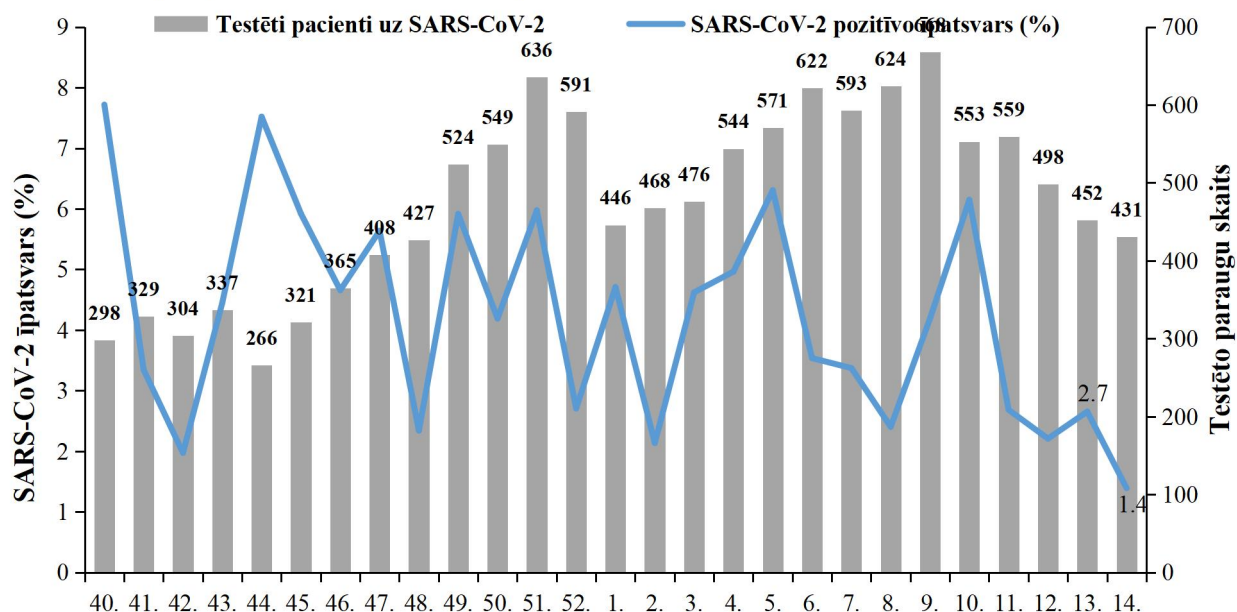
### Stacionāros uzņemto pacientu testēšana uz gripu

2026. gada 14. nedēļā stacionārās veselības aprūpes iestādēs uz gripu testēti 426 pacienti, tostarp 12 (2,8%) apstiprināta *A* tipa gripa. Iepriekšējā 13. nedēļā gripa apstiprināta 15 (3,2%) stacionāros testētajiem SARI pacientiem.



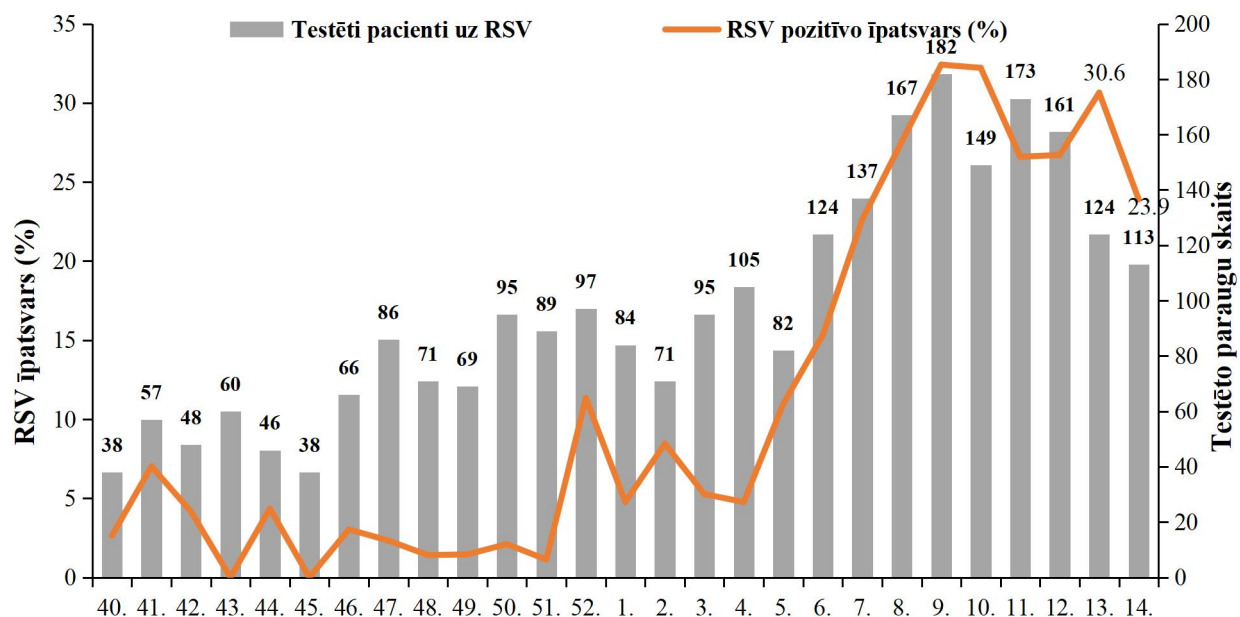
### Stacionāros uzņemto pacientu testēšana uz Covid-19

Covid-19 infekcijas pozitīvo testu īpatsvars stacionāros samazinājies salīdzinājumā ar iepriekšējo nedēļu. Uz SARS-CoV-2 laboratoriski izmeklēts 431 pacients, no tiem sešiem (1,4%) pacientiem apstiprināta Covid-19 infekcija.



### Stacionāros uzņemto pacientu testēšana uz RSV

Kopš 2026. gada 4. nedēļas RSV infekcijas pozitīvo testu īpatsvars stacionāros strauji palielinājies. Iepriekšējā, 14. nedēļā RSV infekcijas pozitīvo testu īpatsvars samazinājās līdz 23,9% – izmeklēti 113 stacionārie pacienti, RSV infekcija apstiprināta 27 pacientiem (13. nedēļā – 30,6%). Vislielākais RSV pozitīvo testu īpatsvars vērojams bērniem 0–4 gadu un 5–14 gadu vecuma grupās (attiecīgi 35,1% un 30,8% no izmeklētajiem pacientiem).



## VISPĀRĒJĀS UN PIRMSSKOLAS IZGLĪTĪBAS IESTĀŽU APMEKLĒTĪBA

Vispārējās izglītības iestādēs 2026. gada 14. nedēļā (ceturtdien) apmeklētība nedaudz samazinājās (89,2%). Zemākā apmeklētība reģistrēta Rīgā (84,9%).

Monitoringa pilsētas /nedēļas	Apmeklējumu īpatsvars no reģistrēto skolēnu skaita (%)										
	Liepāja	Ventspils	Daugavpils	Rēzekne	Valmieras novads	Gulbenes novads	Jelgava	Jēkabpils novads	Jūrmala	Rīga	Vidēji
40.	94,8	92,9	93,3	82,5	97,8	95,4	99,0	97,6	91,9	91,7	<b>93,1</b>
41.	93,3	92,6	93,6	91,6	96,7	92,3	96,9	92,7	92,3	89,2	<b>91,9</b>
42.	93,5	92,3	94,3	92,8	94,2	93,1	93,2	93,3	90,5	84,2	<b>90,0</b>
43.	Brīvdienas										
44.	93,4	94,7	94,6	91,8	99,3	94,4	95,9	93,5	92,9	94,8	<b>94,5</b>
45.	92,8	86,1	94,9	90,6	98,5	94,9	95,6	95,6	96,3	96,4	<b>93,6</b>
46.	91,2	91,1	93,5	92,4	92,4	94,2	93,5	92,3	92,5	88,2	<b>90,8</b>
47.	94,1	90,3	92,9	90,4	92,5	92,8	93,8	94,7	91,6	86,1	<b>90,1</b>
48.	92,8	91,0	93,6	89,6	91,4	92,5	91,5	93,7	92,0	78,7	<b>87,7</b>
49.	92,5	89,0	92,5	91,8	82,0	91,7	97,7	94,9	89,5	84,9	<b>88,9</b>
50.	92,3	85,7	91,2	88,8	81,5	86,4	69,1	91,6	89,0	82,8	<b>85,6</b>
51.	91,9	84,7	91,7	83,3	85,1	87,0	96,1	85,5	87,6	82,7	<b>86,3</b>
52.	Brīvdienas										
01.	Brīvdienas										
02.	92,1	92,1	93,7	91,2	94,4	89,8	84,2	89,2	87,4	89,3	<b>90,5</b>
03.	90,5	91,2	92,2	89,6	91,7	92,7	94,6	87,7	91,5	87,7	<b>90,1</b>
04.	91,0	90,0	87,7	87,8	90,7	90,3	92,4	85,0	88,2	86,0	<b>88,2</b>
05.	87,7	87,5	88,7	86,9	90,0	88,7	92,2	88,4	88,1	85,0	<b>87,2</b>
06.	92,3	85,6	85,8	88,0	89,7	86,1	88,4	78,7	90,3	85,4	<b>86,6</b>
07.	91,2	86,0	87,6	89,4	73,6	89,5	90,4	89,4	90,5	84,3	<b>86,6</b>
08.	90,7	85,4	92,4	87,6	89,2	88,8	92,9	85,8	91,6	88,1	<b>88,8</b>
09.	91,6	88,9	91,0	88,0	90,7	88,1	88,1	84,5	91,1	85,4	<b>88,1</b>
10.	87,6	90,2	93,7	89,4	91,2	93,9	92,3	94,0	88,9	85,5	<b>89,0</b>
11.	Brīvlaiks										
12.	92,2	91,1	95,1	90,0	89,3	94,5	95,0	93,7	89,8	88,7	<b>91,1</b>
13.	93,8	91,3	92,4	91,2	94,9	93,7	93,5	92,3	91,4	88,3	<b>91,0</b>
14.	92,2	90,7	92,2	89,6	91,7	95,9	91,6	88,9	90,3	84,9	<b>89,2</b>
<b>Salīdzinājumā ar iepriekšējo nedēļu (±)</b>	<b>-1,6</b>	<b>-0,6</b>	<b>-0,2</b>	<b>-1,6</b>	<b>-3,2</b>	<b>2,2</b>	<b>-2,0</b>	<b>-3,4</b>	<b>-1,1</b>	<b>-3,4</b>	<b>-1,8</b>

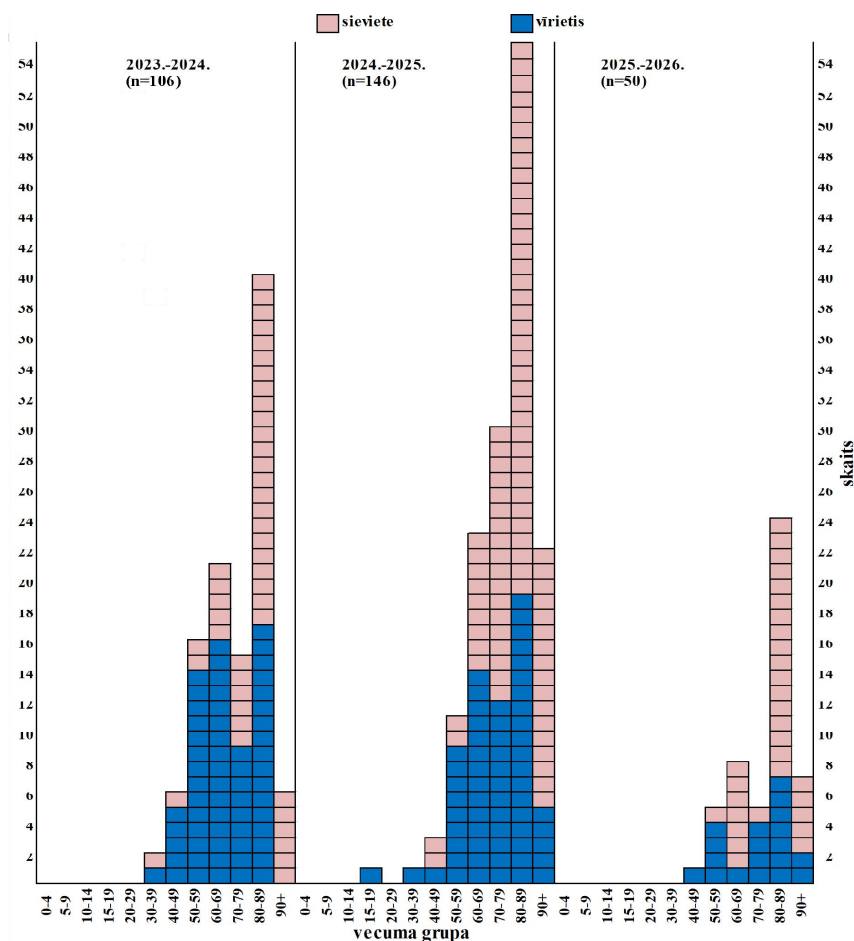
Pirmsskolas izglītības iestādēs 2026. gada 14. nedēļā (ceturtdien) apmeklēja 72,9% bērnu, kas ir nedaudz mazāk kā iepriekšējā nedēļā. Zemākā apmeklētība reģistrēta Jēkabpils novadā (67,3%).

Monitoringa pilsētas /nedēļas	Apmeklējumu īpatsvars no reģistrēto bērnu skaita (%)										
	Liepāja	Ventspils	Daugavpils	Rēzekne	Valmieras novads	Gulbenes novads	Jelgava	Jēkabpils novads	Jūrmala	Rīga	Vidēji
40.	62,7	69,2	68,7	69,7	67,1	73,0	76,5	55,1	70,5	75,3	<b>70,7</b>
41.	61,7	71,1	73,2	71,1	69,5	66,1	72,1	59,2	72,8	71,7	<b>70,6</b>
42.	81,0	70,2	69,6	75,0	68,1	72,2	74,3	68,4	68,0	73,5	<b>71,9</b>
43.	70,8	59,4	71,8	67,1	53,5	64,3	62,4	39,8	66,0	65,1	<b>63,6</b>
44.	78,9	71,7	75,3	78,9	66,7	69,6	61,9	70,4	74,0	78,3	<b>74,2</b>
45.	80,7	74,7	78,0	77,6	71,4	73,0	76,5	72,4	76,5	76,1	<b>76,0</b>
46.	77,1	72,3	76,7	63,2	74,2	70,4	81,9	67,3	81,3	78,8	<b>76,1</b>
47.	78,3	72,4	75,7	68,4	70,9	66,1	75,2	70,4	77,8	77,1	<b>74,9</b>

Monitoringa pilsētas /nedēļas	Apmeklējumu īpatsvars no reģistrēto bērnu skaita (%)										
	Liepāja	Ventspils	Daugavpils	Rēzekne	Valmieras novads	Gulbenes novads	Jelgava	Jēkabpils novads	Jūrmala	Rīga	Vidēji
48.	75,6	74,8	76,7	76,3	69,5	71,3	69,5	78,6	77,5	71,8	<b>73,9</b>
49.	76,8	71,4	75,7	72,4	65,7	78,3	62,4	74,5	71,5	74,3	<b>72,7</b>
50.	80,1	61,6	70,0	73,7	53,5	73,9	68,1	76,5	69,8	73,7	<b>68,9</b>
51.	70,8	59,4	71,8	67,1	53,5	64,3	62,4	39,8	66,0	66,1	<b>63,9</b>
52.	Brīvdienas										
01.	Brīvdienas										
02.	84,6	79,6	78,5	80,3	77,0	78,3	77,4	77,6	78,8	78,0	<b>79,0</b>
03.	81,6	77,1	67,5	63,2	73,2	60,9	73,5	78,6	75,0	77,5	<b>75,4</b>
04.	86,7	70,2	69,8	71,1	70,0	47,0	75,7	72,4	66,0	73,6	<b>71,7</b>
05.	69,6	67,8	60,9	67,1	64,3	66,1	70,8	67,3	71,8	70,5	<b>68,2</b>
06.	59,9	67,5	56,8	67,1	60,6	66,1	67,3	60,2	66,0	70,2	<b>66,0</b>
07.	73,8	69,4	70,9	71,1	67,1	70,4	71,7	75,5	71,8	71,7	<b>71,0</b>
08.	82,1	71,0	74,8	64,5	76,1	72,2	69,5	74,5	72,6	71,0	<b>72,3</b>
09.	74,1	71,0	71,6	76,3	76,1	60,0	64,6	70,4	65,5	72,4	<b>71,0</b>
10.	69,0	71,5	80,8	76,3	67,6	58,3	63,7	72,4	73,3	73,0	<b>72,3</b>
11.	60,2	61,4	76,2	63,2	67,1	49,6	57,1	32,7	74,8	69,3	<b>65,7</b>
12.	77,4	74,4	83,7	71,1	70,0	66,1	71,2	71,4	83,5	75,0	<b>75,9</b>
13.	79,8	75,4	84,9	72,4	70,0	78,3	65,0	70,4	81,0	73,0	<b>75,7</b>
14.	75,9	67,8	76,7	72,4	74,6	77,4	73,0	67,3	74,0	75,0	<b>72,9</b>
<b>Salīdzinājumā ar iepriekšējo nedēļu (±)</b>	<b>-3,9</b>	<b>-7,5</b>	<b>-8,2</b>	<b>0,0</b>	<b>4,7</b>	<b>-0,9</b>	<b>8,0</b>	<b>-3,1</b>	<b>-7,0</b>	<b>1,9</b>	<b>-2,8</b>

### GRIPAS IZRAISĪTIE NĀVES GADĪJUMI

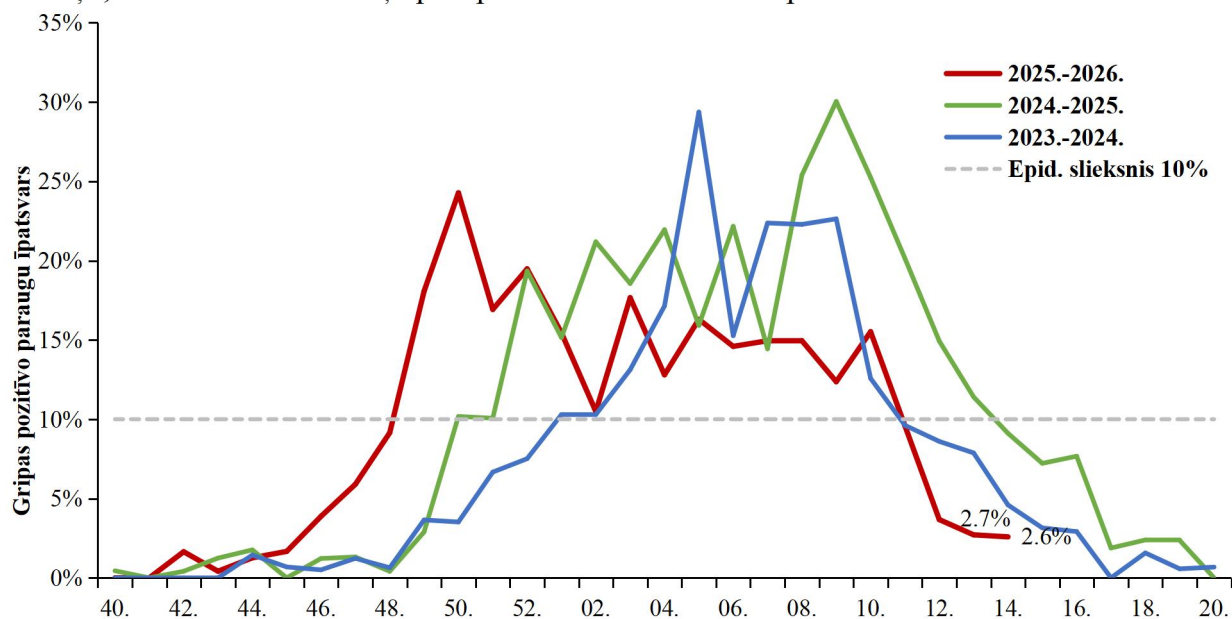
2026. gada 14. nedēļā saņemti divi paziņojumi par nāves gadījumiem pacientiem ar apstiprinātu gripas infekciju. Pacientes bijušas vecuma grupā 60-69 gadi un 80-89 gadi un pret gripu šajā sezonā nav bijušas vakcinētas. Kopš monitoringa sezonas sākuma kopā saņemti 50 paziņojumi par nāves gadījumiem pacientiem ar apstiprinātu gripas infekciju. Gandrīz visi pacienti bijuši ar vairākām hroniskām blakus slimībām (sirds un asinsvadu slimības, elpceļu slimības, onkoloģiskas slimības, imūnsupresija, hroniskas aknu, nieru slimības, nervu sistēmas slimības, cukura diabēts, adipozitāte, citi riska faktori). No 50 mirušajiem pacientiem 45 (90,0%) pacienti šajā sezonā nav bijuši vakcinēti pret gripu. Iepriekšējās divās sezonās kopā reģistrēti, attiecīgi 106 un 146 nāves gadījumi.



## MIKROBIOLOĢIJAS DATI

### *Gripas A tipa un B tipa vīrusu un RSV noteikšana klīniskajos paraugos*

Gripas izplatības pacēlums novērojams agrāk nekā iepriekšējās sezonās. Gripas pozitīvo paraugu īpatsvara pacēlums novērots sākot no 46. nedēļas. Augstākais šis rādītājs reģistrēts 2025. gada 50. nedēļā (24,3%). 2026. gada sākumā gripas intensitāte saglabājas virs epidēmijas sliekšņa, bet sākot ar 11. nedēļu pakāpeniski samazinās un nepārsniedz 10%.



2026. gada 14. nedēļā uz gripas vīrusiem un RSV izmeklēts 271 paraugs. Laboratoriski apstiprināto gripas paraugu īpatsvars 14. nedēļā saglabājās iepriekšējās nedēļas līmenī (2,6%). Apstiprināti seši *A tipa* gripas vīrusi un viens *B tipa* gripas vīruss. Pozitīvo RSV paraugu īpatsvars saglabājās paaugstinātā iepriekšējās nedēļas līmenī (12,9%).

Monitoringa nedēļa	Izmeklēto paraugu skaits	Gripas vīrusi			Respiratori sincitiālais vīruss (RSV)	
		t.sk. pozitīvi		Pozitīvo paraugu īpatsvars	t.sk. pozitīvi	Pozitīvo paraugu īpatsvars
		A gripa	B gripa			
40.	206	0	0	0,0%	0	0,0%
41.	250	0	0	0,0%	0	0,0%
42.	243	4	0	1,6%	0	0,0%
43.	240	1	0	0,4%	0	0,0%
44.	238	3	0	1,3%	0	0,0%
45.	240	4	0	1,7%	0	0,0%
46.	232	8	0	3,4%	1	0,4%
47.	303	16	0	5,3%	0	0,0%
48.	317	29	0	9,1%	0	0,0%
49.	332	60	0	18,1%	1	0,3%
50.	482	117	0	24,3%	0	0,0%
51.	456	77	0	16,9%	2	0,4%
52.	386	75	0	19,4%	2	0,5%
01.	382	59	0	15,4%	4	1,0%
02.	392	41	0	10,5%	6	1,5%
03.	436	77	0	17,7%	6	1,4%
04.	414	53	0	12,8%	6	1,4%
05.	454	73	1	16,3%	10	2,2%
06.	419	62	0	14,8%	12	2,9%
07.	388	58	0	14,9%	13	3,4%
08.	428	64	0	15,0%	20	4,7%
09.	469	58	0	12,4%	22	4,7%
10.	348	53	1	15,5%	25	7,2%
11.	386	35	2	9,6%	29	7,5%
12.	354	12	1	3,7%	31	8,8%
13.	332	8	1	2,7%	43	13,0%
14.	271	6	1	2,6%	35	12,9%
<b>Kopā</b>	<b>9 391</b>	<b>1 052</b>	<b>7</b>	<b>11,3%</b>	<b>268</b>	<b>2,9%</b>

### *Gripas vīrusu tipēšana*

Kopš sezonas sākuma NMRL apstiprināti 1 059 gripas vīrusi, tostarp 1 052 *A tipa* un septiņi *B tipa* gripas vīrusi. No apstiprinātajiem *A tipa* gripas vīrusiem 482 gadījumos noteikts apakštips, t.sk. 346 (71,8%) noteikts *A/H3* un 136 (28,2%) *A/H1pdm*. Visi apstiprinātie un tipētie *B* gripas vīrusi piederēja *B/Victoria* apakšlīnijai. Šajā sezonā dominējošais gripas vīruss ir *A/H3*, taču sezonas otrajā pusē pakāpeniski palielinājies apstiprināto *A/H1pdm* gripas vīrusu īpatsvars.

2026. gada 14. nedēļā apstiprinātajiem gripas vīrusiem apakštips nav noteikts.

Gripas vīrusi	Skaits	Īpatsvars
<i>A gripa</i> (netipēts)	570	53,8%
<i>A/H1pdm</i>	136	12,8%
<i>A/H3</i>	346	32,7%
<i>B gripa</i> (netipēts)	2	0,2%
<i>B/Victoria</i>	5	0,5%
<b>Kopā</b>	<b>1 059</b>	<b>100,0%</b>

### *Citu elpceļu infekciju vīrusu noteikšana*

2026. gada 14. nedēļā NMRL apstiprināti arī citi elpceļu vīrusi (27), to skaitā rinovīrusi, sezonālie koronavīrusi, cilvēka metapneimovīrusi (hMPV), bokavīrusi, adenovīrusi un paragripa.

Monitoringa nedēļa	Izmeklēto paraugu skaits	t.sk. pozitīvi							Pozitīvie paraugi kopā	
		Paragripa	Adenovīrusi	Bokavīrusi	hMPV	Enterovīrusi	Koronavīrusi	Rinovīrusi	Skaitis	Īpatsvars
40.	115	3	0	0	0	0	1	23	27	23,5%
41.	144	2	1	1	0	0	0	35	39	27,1%
42.	155	9	0	0	0	0	1	28	38	24,5%
43.	134	2	2	0	0	0	1	16	21	15,7%
44.	146	4	3	1	0	0	0	27	35	24,0%
45.	145	3	3	1	0	0	2	27	36	24,8%
46.	143	4	2	0	0	0	1	16	23	16,1%
47.	176	8	0	0	0	0	0	19	27	15,3%
48.	166	3	2	0	0	0	1	26	32	19,3%
49.	150	3	2	2	0	0	1	18	26	17,3%
50.	174	3	1	5	1	0	1	10	21	12,1%
51.	186	2	5	2	0	0	4	16	29	15,6%
52.	191	1	4	1	0	0	8	18	32	16,8%
01.	163	1	2	3	1	0	4	15	26	16,0%
02.	164	1	3	5	0	0	2	18	29	17,7%
03.	152	4	2	1	1	0	0	9	17	11,2%
04.	138	1	1	1	0	0	3	13	19	13,8%
05.	196	4	6	8	2	0	14	18	52	26,5%
06.	86	1	0	0	0	0	2	5	8	9,3%
07.	59	0	2	1	0	0	14	5	22	37,3%
08.	69	0	8	4	1	0	11	7	31	44,9%
09.	57	2	4	2	2	0	8	7	25	43,9%
10.	44	0	4	1	1	0	2	3	11	25,0%
11.	99	4	3	1	2	0	3	4	17	17,2%
12.	57	2	2	4	5	0	7	9	29	50,9%
13.	48	0	1	7	5	0	7	7	27	56,3%
14.	54	1	3	3	5	0	5	10	27	50,0%
<b>Kopā</b>	<b>3 411</b>	<b>68</b>	<b>66</b>	<b>54</b>	<b>26</b>	<b>0</b>	<b>103</b>	<b>409</b>	<b>726</b>	<b>21,3%</b>

### *Bakteriālo patogēnu noteikšana*

Kopš sezonas sākuma *Mycoplasma pneumoniae* noteikta 36 no 3 040 izmeklētajiem paraugiem (1,2%), kas ir būtiski mazāk nekā iepriekšējā sezonā attiecīgajā periodā (10,8%). *Chlamydia pneumoniae* pozitīvo paraugu īpatsvars ir 1,3%. Kopumā sezonas laikā abu bakteriālo patogēnu cirkulācija bija zema, un novēroti galvenokārt sporādiski gadījumi.

Monitoringa nedēļa	<i>Mycoplasma pneumoniae</i>			<i>Chlamydia pneumoniae</i>		
	Izmeklēto paraugu skaits	t.sk. pozitīvi	Pozitīvo paraugu īpatsvars (%)	Izmeklēto paraugu skaits	t.sk. pozitīvi	Pozitīvo paraugu īpatsvars (%)
40.	113	2	1,8	23	0	0,0
41.	153	2	1,3	38	0	0,0
42.	146	4	2,7	31	0	0,0
43.	138	4	2,9	27	0	0,0
44.	146	3	2,1	30	0	0,0
45.	165	3	1,8	36	0	0,0
46.	148	1	0,7	26	0	0,0
47.	185	3	1,6	38	0	0,0
48.	164	1	0,6	44	1	2,3

Monitoringa nedēļa	<i>Mycoplasma pneumoniae</i>			<i>Chlamydia pneumoniae</i>		
	Izmeklēto paraugu skaits	t.sk. pozitīvi	Pozitīvo paraugu īpatsvars (%)	Izmeklēto paraugu skaits	t.sk. pozitīvi	Pozitīvo paraugu īpatsvars (%)
49.	168	3	1,8	33	0	0,0
50.	162	1	0,6	29	0	0,0
51.	37	1	2,7	37	1	2,7
52.	184	1	0,5	20	1	5,0
01.	152	1	0,7	12	0	0,0
02.	157	1	0,6	38	1	2,6
03.	137	3	2,2	34	1	2,9
04.	146	1	0,7	38	0	0,0
05.	179	0	0,0	35	0	0,0
06.	38	0	0,0	38	0	0,0
07.	46	0	0,0	46	0	0,0
08.	47	1	2,1	42	1	2,4
09.	54	0	0,0	54	3	5,6
10.	35	0	0,0	32	0	0,0
11.	48	0	0,0	46	1	2,2
12.	29	0	0,0	29	0	0,0
13.	31	0	0,0	31	0	0,0
<b>Kopā</b>	<b>3 008</b>	<b>36</b>	<b>1,2</b>	<b>887</b>	<b>10</b>	<b>1,1</b>

### COVID-19 INFEKCIJAS DATI

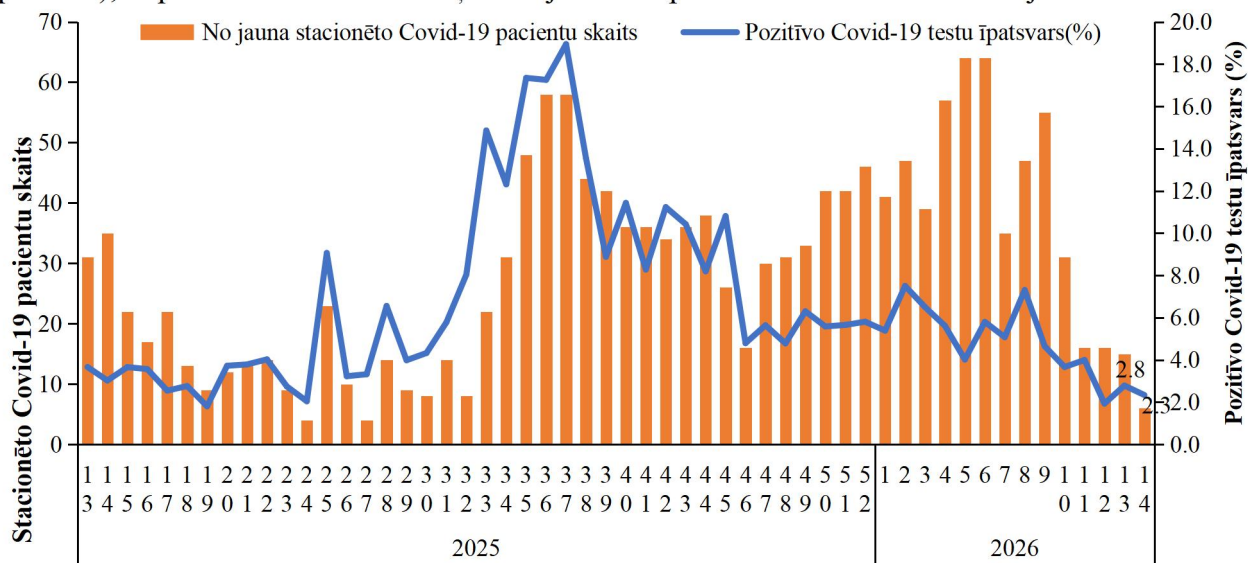
Latvijā datus par Covid-19 infekciju sniedz slimnīcas, laboratorijas un ģimenes ārstu prakses (Nacionālā veselības dienesta dati) un stacionārās ārstniecības iestādes, izmantojot Stacionāro ārstniecības iestāžu resursu informācijas sistēmu (SAIRIS).

#### *Pozitīvo testu īpatsvars un stacionēto pacientu skaits Covid-19 infekcijas gadījumos*

2025. gada augustā – septembrī Latvijā tāpat kā citās PVO Eiropas valstīs tika novērots Covid-19 infekcijas saslimstības pacēlums, kad tika reģistrēts visaugstākais pozitīvo paraugu īpatsvars (17,3%–18,9%), kā arī stacionāros uzņemto Covid-19 pacientu skaits.

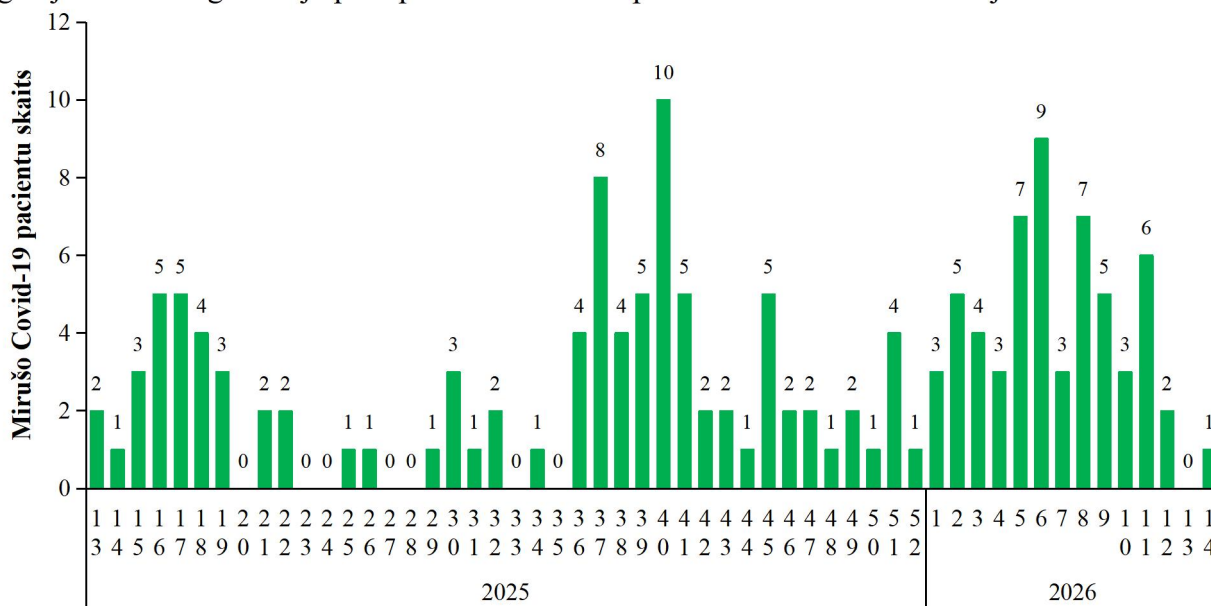
Kopš 2026. gada sākuma no kopā izmeklētajiem paraugiem pozitīvo SARS-CoV-2 testu īpatsvars nepārsniedz 7,5%, taču slimnīcās uzņemto pacientu skaits ar apstiprināto Covid-19 infekciju ir bijis paaugstinātā līmenī.

Aizvadītajā nedēļā pozitīvo Covid-19 testu īpatsvars samazinājās līdz 2,3% (iepriekšējā nedēļā – 2,8%) un samazinājies arī nedēļas laikā stacionēto pacientu skaits ar Covid-19 infekciju. No jauna nedēļas laikā stacionēti seši pacienti ar Covid-19 infekciju (iepriekšējā nedēļā – 15 pacienti), kopā stacionāros 14. nedēļā ārstējušies 24 pacienti ar Covid-19 infekciju.



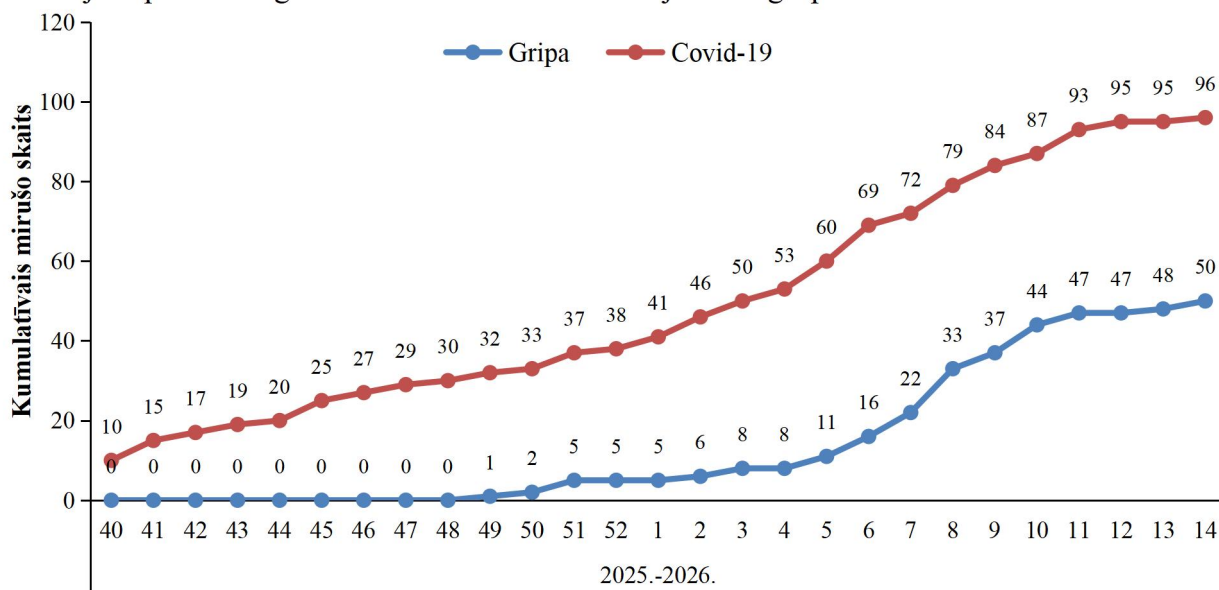
### Stacionāros mirušo Covid-19 pacientu skaits

2026. gada 14. nedēļā stacionāros nav reģistrēti nāves gadījumi pacientiem ar apstiprinātu Covid-19 infekciju. Kopš gada sākuma (1.–14. nedēļā) slimnīcās kopā reģistrēti 58 nāves gadījumi. 2025. gadā šajā pašā periodā miruši 37 pacienti ar Covid-19 infekciju.



### Kumulatīvais mirušo gripas un Covid-19 pacientu skaits\*

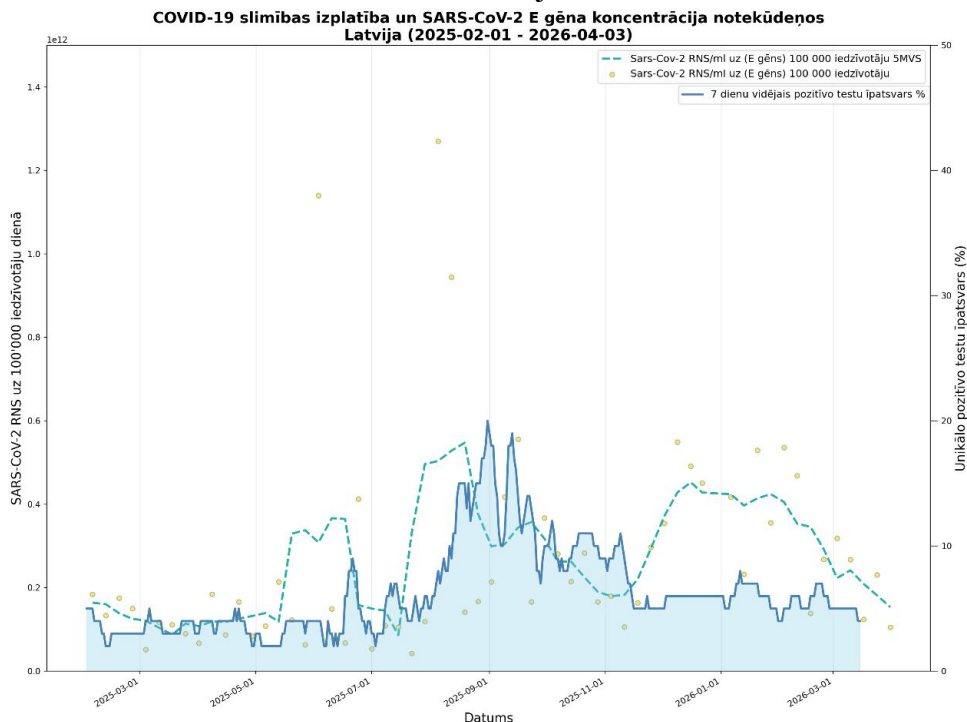
Kopš monitoringa sezonas sākuma kopējais mirušo Covid-19 pacientu skaits ir aptuveni divas reizes lielāks nekā nāves gadījumu skaits pacientiem ar gripas infekciju. Nāves gadījumi Covid-19 pacientiem tiek reģistrēti arī ārpus gripas monitoringa perioda (20.–40. gada nedēļa), ņemot vērā nenoteikto Covid-19 izplatības sezonālītāti. Dati liecina par pastāvīgu Covid-19 radīto smago iznākumu slogu visa gada garumā un uzsver nepieciešamību turpināt Covid-19 infekcijas epidemioloģisko uzraudzību un vakcināciju riska grupām.



\*Dati par mirušajiem pacientiem ar Covid-19 infekciju tiek iegūti no SAIRIS (operatīvie apkopotie dati), bet dati par mirušajiem pacientiem ar gripas infekciju tiek saņemti no ārstniecības personu paziņojumiem. Dati sezonas noslēgumā tiks salīdzināti un apkopoti ar datiem no Latvijas iedzīvotāju nāves cēloņu datu bāzes.

### *Covid-19 notekūdeņu monitorings<sup>2</sup>*

Pārtikas drošības, dzīvnieku veselības un vides zinātniskā institūta BIOR monitoringa dati rāda, ka SARS-CoV-2 vīrusa RNS koncentrācija notekūdeņos vidēji Latvijā samazinās. SARS-CoV-2 vīrusa RNS koncentrācijas pieaugums novērojams Rīgas, Jelgavas, Daugavpils, Rēzeknes, Talsu un Bauskas notekūdeņos, bet pārējo monitoringa teritoriju notekūdeņos novērojama stabila tendence vai tendences samazinājums.



## **PVO EIROPAS REĢIONA ELPCEĻU VĪRUSU UZRAUDZĪBA**

### *European Respiratory Virus Surveillance Summary (ERVISS)*

#### *12. nedēļas ziņojums<sup>3</sup>*

#### **Elpceļu vīrusu aktivitāte**

- Paaugstināti gripas un/vai akūtu elpceļu infekciju rādītāji novēroti 3 no 26 PVO Eiropas reģiona valstīm, kas ziņoja datus.
- **Gripas vīrusu** aktivitāte ir atgriezusies starpsezonu līmenī un pozitīvo gripas vīrusu īpatsvars primārās, veselības aprūpes iestādēs ir zem epidēmiskā sliekšņa (<10%). *A(H1)* un *A(H3)* tipa gripas vīrusi šobrīd ir līdzdominējoši.
- 2026. gada 12. nedēļā primārās veselības aprūpes kontrolpunktos 92% paraugos noteikti *A* tipa gripas vīrusi un 8% paraugos *B* tipa gripas vīrusi. No *A* tipa gripas vīrusiem 60% bija *A(H3)* apakštips un 40% *A(H1)pdm09*.
- No 29 valstīm un reģioniem, kas ziņoja par gripas intensitātes līmeni, divas valstis ziņoja par vidēju vai augstāku intensitāti (Dānija un Polija).
- No 27 valstīm un reģioniem, kas informēja par gripas ģeogrāfiskās izplatības līmeni, 14 ziņoja par reģionālu vai plašu gripas izplatību.

<sup>2</sup> <https://bior.lv/lv/2026-gada-zinojumi-par-rns-kopiju-izplatiba-latvija/>

<sup>3</sup> <https://erviss.org/>

- **RSV aktivitātes** rādītāji joprojām ir paaugstināti, bet reģionālā līmenī samazinās, tomēr vairākās valstīs novērojams saslimstības augstākais līmenis. RSV slimības slogs un pozitīvo testu īpatsvars joprojām ir visaugstākais bērniem vecumā līdz 5 gadiem.
- **SARS-CoV-2 aktivitātes** rādītāji reģionā saglabājas zemā līmenī.
- **EuroMOMO** dati par visu ceļoņu mirstību iesaistītajās Eiropas valstīs uzrāda prognozējamo mirstības līmeni visās vecuma grupās. Dati pagājušajā nedēļā tika ievākti no 27 Eiropas valstīm vai reģioniem.

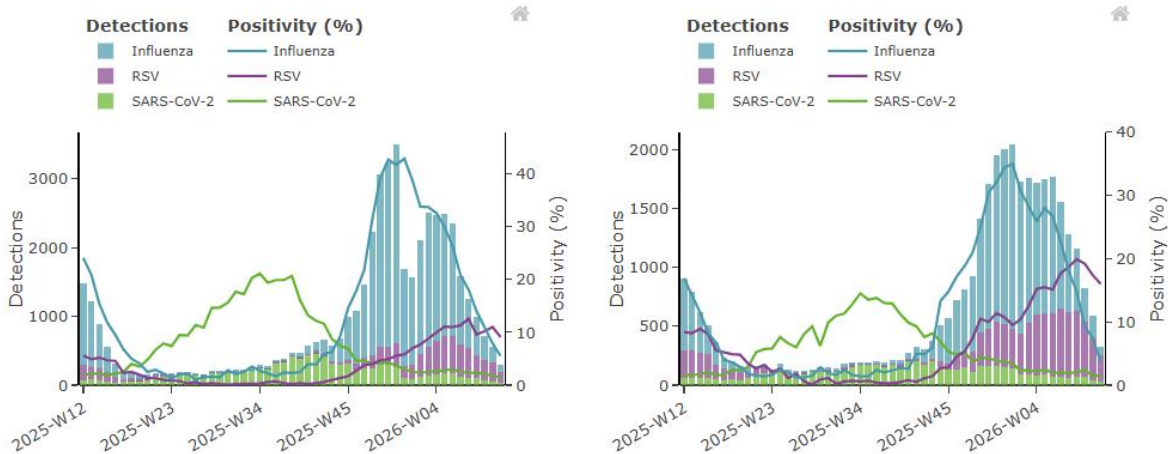
### Infekcijas smagums

Pozitīvo testu īpatsvars PVO Eiropas reģiona stacionārās veselības aprūpes kontroluzraudzības iestādēs SARI pacientiem:

- **Gripas** vīrusu īpatsvars – 4% (iepriekšējā nedēļā 7%). Mediānais pozitīvo paraugu īpatsvars 11 valstīs, kas ziņoja datus, bija 4% (diapazons: 0%-12%). Starp SARI paraugiem šonedēļ tīklā tika ziņots par 64 gripas vīrusiem, gandrīz visi *A tipa* gripas vīrusi (91%). No četriem raksturotajiem vīrusiem divi bija *A(H3)* un divi bija *A(H1)pdm09*.
- **SARS-CoV-2** saglabājās 1% (iepriekšējā nedēļā – 2%); mediānais pozitīvo testu īpatsvars 11 valstīs, kas sniedza datus, bija 1% (diapazons: 0%-2%).
- **RSV** samazinājās līdz 16% (iepriekšējā nedēļā – 17%); mediānais pozitīvo testu īpatsvars 12 valstīs, kas sniedza datus bija 17% (diapazons: 3%-42%).
- No 13 valstīm vai reģioniem, kas ziņoja datus par slimnīcās uzņemtajiem gripas pacientiem vai intensīvās terapijas nodaļās uzņemtajiem pacientiem ārpus kontroluzraudzības sistēmas neviena valsts neziņoja par izmaiņām salīdzinājumā ar iepriekšējo nedēļu.

Primary care sentinel testing

Secondary care sentinel testing



### ***Eiropas Slimību profilakses un kontroles centra riska novērtējums pieaugošai A(H3N2) apakšklades K cirkulācijai ES/EEZ valstīs <sup>4</sup>***

Saistībā ar neparasti agru gripas izplatības sākumu un pieaugošu *A(H3N2)* apakšklades *K* cirkulāciju Eiropas Savienības un Eiropas Ekonomiskās zonas (turpmāk – ES/EEZ) valstīs Eiropas Slimību profilakses un kontroles centrs (turpmāk – ECDC) publicējis riska novērtējumu.

<sup>4</sup> <https://www.ecdc.europa.eu/sites/default/files/documents/Threat%20Assessment%20Brief%20-%20Assessing%20the%20risk%20of%20increasing%20circulation%20of%20A%28H3N2%29%20subclade%20K.pdf>

Gripas izplatība šajā sezonā sākusies neparasti agri, dominējot *A* tipa gripas vīrusiem un *A(H3N2)* apakštīpam.

Gandrīz puse no visām ES/EEZ valstu ziņotajām sekvencēm “GISAID” starptautiskajā vīrusu genoma datubāzē laika posmā no 2025. gada maija līdz novembrim atbilst *A(H3N2)* vīrusa *K* apakškladei. Filoģenētiskā, antigēniskā un seroloģiskā analīze liecina par būtisku *K* apakšklades atšķirību no Ziemeļu puslodes *A(H3N2)* vakcīnas celma.

Pēdējās sezonās *A(H3N2)* nav bijis dominējošais gripas vīrusa apakštīps, kas varētu norādīt uz zemāku populācijas imunitāti, tomēr seroloģiskie dati pašlaik nav pieejami, lai to pilnībā novērtētu. Austrumāzijas valstīs, kurās šobrīd tiek ziņots par *A(H3N2)* epidēmijas mazināšanos, līdz šim nav novēroti neparasti smagi slimības gadījumi, un cirkulējošie *K* apakšklades celmi šajās valstīs neatšķiras no tiem, kas konstatēti ES/EEZ valstīs. Pat ja šajā ziemā dominēs vīruss ar vājāku atbilstību vakcīnai, vakcīna joprojām tiek uzskatīta par būtisku profilakses instrumentu, jo paredzams, ka tā nodrošinās zināmu aizsardzību pret smagu slimības gaitu.

Pamatojoties uz pašlaik pieejamo informāciju, ECDC vērtē gripas radīto risku kā vidēju vispārējai populācijai un augstu – personām ar paaugstinātu smagas slimības gaitas risku (seniori, personas ar hroniskām vielmaiņas, plaušu, sirds un asinsvadu, neiromuskulārām un citām slimībām, grūtnieces, imūnsupresētas personas, kā arī cilvēki, kas dzīvo slēgtās kopienās, piemēram, ilgstošās sociālās aprūpes iestādēs).

ECDC rekomendē:

- neatlikt sezonālo vakcināciju pret gripu riska grupas personām;
- savlaicīgu pretvīrusu līdzekļu lietošanu pacientiem ar gripas simptomiem, lai samazinātu komplikāciju un slimības progresēšanas risku pacientu grupās ar augstāku smagas slimības risku;
- pārskatīt un aktualizēt ārstniecības iestāžu rīcības plānus par darbu gripas epidēmijas laikā un gripas epidēmijas draudu gadījumā, lai mazinātu spiedienu uz veselības aprūpes sistēmu gripas sezonas laikā;
- personālam un apmeklētājiem slimnīcās un ilgstošās sociālās aprūpes iestādēs lietot sejas maskas periodos, kad pastiprināti cirkulē elpceļu vīrusi.

### ***Pasaules Veselības organizācijas Globālā gripas uzraudzības tīkla 2026. gada 1. aprīļa 571. ziņojums<sup>5</sup>***

Pasaulē gripas aktivitāte saglabājas stabila, un 2026. gada 12. nedēļā pozitīvo testu īpatsvars nepārsniedza 10%. SARS-CoV-2 aktivitāte kopumā saglabājās zema. Ziemeļu puslodē mērenās, tropu un subtropu joslas reģionā dominēja gripa, un pozitīvo paraugu īpatsvars bija zem 10%. Dienvidu puslodes mērenās un subtropu joslas apgabalos gan gripas, gan SARS-CoV-2 pozitīvo paraugu īpatsvars bija zems. Pozitīvo RSV testu īpatsvars pasaulē saglabājās zems un stabils.

#### **Gripa**

Visā pasaulē gripas pozitīvo paraugu īpatsvars 12. nedēļā turpināja samazināties. No apstiprinātajiem gripas vīrusiem dominēja *B* tipa gripas vīrusi.

Ziemeļu puslodē gripas pozitīvo paraugu īpatsvars bija paaugstināts (>10%) vienā valstī Ziemeļamerikā un Dienvidrietumeiropas, Dienvideiropas, Austrumu un Dienvidaustrumu Āzijas valstīs. Pozitīvo testu īpatsvars pārsniedza 30% Centrālamerikas un Karību jūras reģiona valstīs, kā arī vienā valstī Rietumāfrikā, Ziemeļeiropā un Austrumeiropā. Aktivitātes pieaugums tika novērots dažās Centrālamerikas, Karību jūras reģiona, kā arī atsevišķās valstīs Rietumāfrikā un Austrumāfrikā.

<sup>5</sup> <https://www.who.int/publications/m/item/global-respiratory-virus-activity--weekly-update-n--571>

Dienvīdu puslodē gripas aktivitāte kopumā saglabājās zema, lai gan paaugstināts pozitīvo paraugu īpatsvars (>10%) tika ziņots atsevišķās valstīs mērenajā Dienvidamerikā, Dienvidāfrikā un Dienvidaustrumāzijā. Pozitīvo testu īpatsvars pārsniedza 30% vienā valstī Dienvidamerikas tropiskajā joslā. Neviena valsts neziņoja par aktivitātes pieaugumu 12. nedēļā.

Zonās ar paaugstinātu gripas pozitīvo paraugu īpatsvaru *A(H3N2)* dominēja Centrālamerikā un Karību jūras reģionā, Dienvidamerikas tropiskajā un mērenajā joslā, Austrumeiropā un Dienvidāzijā. *A(H1N1)pdm09* gripas vīrusi dominēja Dienvidāfrikā un Ziemeļeiropā. Dienvidrietumeiropā *A(H1N1)pdm09* un *A(H3N2)* gripas vīrusi līdzdominēja. *B* tipa gripas vīrusi dominēja Ziemeļamerikā, Rietumāfrikā un Austrumāzijā un Dienvidaustrumāzijā.

#### **SARS-CoV-2**

Globāli SARS-CoV-2 izplatība saglabājās stabilā un zemā līmenī, un par paaugstinātu pozitīvo paraugu īpatsvaru (>10%) ziņoja viena valsts Okeānijā.

#### **Respiratori sincitiālais vīruss (RSV)**

RSV aktivitāte kopumā bija stabila un zema. Par paaugstinātu pozitīvo testu īpatsvaru (>10%) ziņoja dažas valstis Eiropā un atsevišķas valstis Dienvidamerikas tropu joslā un Rietumāzijā. Par pozitīvo paraugu īpatsvaru virs 30% ziņoja atsevišķās valstīs Austrumāfrikā, Ziemeļāfrikā un Vidusāzijā. Par nelielu aktivitātes pieaugumu tika ziņots dažās Austrumeiropas valstīs un atsevišķās valstīs Austrumāfrikā un Dienvidrietumeiropā. Gan RSV, gan gripas aktivitāte bija paaugstināta dažās valstīs Dienvidamerikas tropu joslā un Eiropā.

### ***PVO Konsultatīvās sanāksmes 2026. gada 27. februāra ziņojums par gripas vakcīnas sastāvu 2026.–2027. gada sezonai Ziemeļu puslodē<sup>6</sup>***

2026. gada 27. februārī notikušajā PVO Konsultatīvā sanāksmē tika apstiprināts vakcīnu sastāvs 2026.–2027. gada sezonai Ziemeļu puslodē.

PVO iesaka izmantot trīsvērtīgas vakcīnas 2026.–2027. gada gripas sezonā:

Vakcīnās, kuru ražošanā tiek izmantotas olas, jābūt šādiem komponentiem:

- *A/Missouri/11/2025 (H1N1)pdm09* – līdzīgs vīruss;
- *A/Darwin/1454/2025 (H3N2)* – līdzīgs vīruss;
- *B/Tokyo/EIS13-175/2025 (B/Victoria līnija)* – līdzīgs vīruss

Vakcīnās, kas tiek ražotas, izmantojot šūnas, jeb rekombinantās vakcīnās, jāiekļauj:

- *A/Missouri/11/2025 (H1N1)pdm09* – līdzīgs vīruss;
- *A/Darwin/1415/2025 (H3N2)* – līdzīgs vīruss;
- *B/Pennsylvania/14/2025 (B/Victoria līnija)* – līdzīgs vīruss

Laboratoriski apstiprināti *B* tipa gripas vīrusi ar *Yamagata* apakšlīniju nav noteikti kopš 2020. gada marta, kas liecina par zemu inficēšanās risku ar šīs līnijas vīrusiem. Saskaņā ar PVO gripas vakcīnu konsultatīvās komitejas rekomendācijām, *B/Yamagata* līnijas antigēna iekļaušana četrvērtīgo gripas vakcīnu sastāvā vairs nav pamatota.

<sup>6</sup> <https://www.who.int/publications/m/item/recommended-composition-of-influenza-virus-vaccines-for-use-in-the-2026-2027-northern-hemisphere-influenza-season>

## PAR GRIPAS UN CITU ELPCEĻU INFEKCIJU MONITORINGU

2025.–2026. gada sezonā monitoringā ir iesaistītas 44 ĢĀP desmit administratīvajās teritorijās – Liepāja, Ventspils (Kurzeme), Daugavpils, Rēzekne (Latgale), Jūrmala (Pierīga), Valmieras novads, Gulbenes novads (Vidzeme), Jēkabpils novads, Jelgava (Zemgale) un Rīga.

Kopējais reģistrēto pacientu skaits atlasītajās ĢĀP – 70 973 jeb 3,8% no Latvijas iedzīvotāju populācijas un 7,0% no monitoringa populācijas. ĢĀP katru nedēļu sniedz datus par pacientu skaitu, kas vērsušies pēc medicīniskās palīdzības ārsta praksē gripas, citu AEI un pneimoniju gadījumos, norādot pacientu skaitu pa vecuma grupām: 0-4, 5-14, 15-64 un 65 gadi un vairāk. Pēc ĢĀP sniegtās informācijas tiek aprēķināta gripas izplatības intensitāte pa teritorijām un pa vecuma grupām.

Lai novērtētu sezonālās gripas epidēmijas smagumu, katru sezonu monitoringā tiek iesaistītas slimnīcas visās administratīvajās teritorijās. Šajā sezonā ir iesaistītas 10 slimnīcas astoņās pilsētās: SIA “Daugavpils reģionālā slimnīca”, SIA “Jelgavas pilsētas slimnīca”, SIA “Jēkabpils reģionālā slimnīca”, SIA “Liepājas reģionālā slimnīca”, SIA “Rēzeknes slimnīca”, SIA “Rīgas Austrumu klīniskā universitātes slimnīca”, SIA “Paula Stradiņa Klīniskā universitātes slimnīca”, VSIA “Bērnu klīniskā universitātes slimnīca”, SIA “Vidzemes slimnīca”, SIA “Ziemeļkurzemes reģionālā slimnīca”. Slimnīcas katru nedēļu, izmantojot Stacionāro ārstniecības iestāžu resursu informācijas sistēmu (SAIRIS), ziņo par kopējo stacionēto pacientu skaitu pa vecuma grupām, kopējo un intensīvās terapijas nodaļā (ITN) stacionēto pacientu skaitu ar smagu akūtu respiratoru infekciju (turpmāk – SARI) pa vecuma grupām, SARI mirušo skaitu pa vecuma grupām un SARI pacientu skaitu, kas testēti uz gripu, Covid-19 un respiratori sincitiālo vīrusu (RSV), t.sk. pozitīvos gadījumus pa vecuma grupām.

Monitoringā tiek iekļautas vispārējās izglītības un pirmsskolas izglītības iestādes visās 10 administratīvajās teritorijās, kas katru nedēļu informē par iestāžu apmeklētību ceturtdien. 2025.-2026. gada sezonā tiks iesaistītas 30 skolas, kurās mācās 19 902 skolēni un 32 pirmsskolas izglītības iestādes, kuras apmeklē 4 935 bērni.

Mikrobioloģijas dati par cirkulējošiem elpceļu vīrusiem un baktērijām tiek saņemti no NMRL. Pārskatā tiek iekļauta informācija par izmeklēto klīnisko paraugu skaitu, kas tiek izmeklēti NMRL ar polimerāzes ķēdes reakcijas (RL-PKR) un Multiplex metodi elpceļu vīrusu noteikšanai. NMRL paraugi tiek saņemti no Rīgas stacionārajām ārstniecības iestādēm, no reģionālajām slimnīcām, kā arī no citām, t.sk. ambulatorajām iestādēm.

**Materiālu sagatavoja:** SLIMĪBU PROFILAKSES UN KONTROLES CENTRA Infekcijas slimību uzraudzības un imunizācijas nodaļas vecākā epidemioloģe Karīna Venediktova.

2025.–2026. gada sezonas AEI un gripas monitoringa 2026. gada 14. nedēļā datus sniedza:

- 42 ģimenes ārstu prakses (reģistrēto pacientu skaits 68 060 jeb 6,7% no iedzīvotāju skaita monitoringa iekļautajās teritorijās un 3,7% no Latvijas iedzīvotāju populācijas);
- 10 stacionārās ārstniecības iestādes;
- 30 vispārējās izglītības iestādes un 32 pirmsskolas izglītības iestādes.

Izmantoti SIA Rīgas Austrumu klīniskās universitātes slimnīcas (RAKUS) Nacionālās mikrobioloģijas references laboratorijas, Nacionālā veselības dienesta, Stacionāro ārstniecības iestāžu resursu informācijas sistēmu (SAIRIS) dati, kā arī Valsts zinātniskais institūts "BIOR", Latvijas Biomedicīnas pētījumu un studiju centra un Rīgas Tehniskās universitātes notekūdeņu monitoringa dati.

**Pateicamies visiem monitoringa dalībniekiem par sniegto informāciju.**

Datu pārpublicēšana un citēšana – atsauce uz Slimību profilakses un kontroles centra “Epidemioloģijas biļetenu” ir obligāta.