



Slimību profilakses un kontroles centrs

Duntes iela 22, Rīga, LV-1005, tālr. 67501590, fakss 67501591, e-pasts pasts@spkc.gov.lv

EPIDEMIOLOĢIJAS BIĻETENS

Nr. 26 (1945)

2025. gada 21. maijā

Gripa, Covid-19 un citas akūtas augšējo elpceļu infekcijas 2024. – 2025. gada sezonā

Saturs

KOPSAVILKUMS PAR 2025. GADA 20. NEDĒĻU	1
GRIPA UN CITAS ELPCEĻU INFEKCIJAS AMBULATORAJĀS IESTĀDĒS	3
STACIONĒTIE PACIENTI SARI GADĪJUMOS	6
VISPĀRĒJĀS UN PIRMSSKOLAS IZGLĪTĪBAS IESTĀŽU APMEKLĒJUMS	9
GRIPAS IZRAISĪTIE NĀVES GADĪJUMI	11
MIKROBIOLOĢIJAS DATI	12
COVID-19 INFEKCIJAS DATI	15
PVO EIROPAS REĢIONA GRIPAS UZRAUDZĪBAS TĪKLA INFORMĀCIJA	17
PAR GRIPAS MONITORINGU	20

KOPSAVILKUMS PAR 2025. GADA 20. NEDĒĻU

Saskaņā ar Ministru kabineta 2006. gada 21. novembra noteikumu Nr. 948 „Noteikumi par gripas pretepidēmijas pasākumiem”¹ 6.5.2. punktu un, pamatojoties uz 2025. gada 14. – 16. nedēļas monitoringa datiem, Slimību profilakses un kontroles centrs paziņo par gripas epidēmijas beigām no 2025. gada 25. aprīļa.

2025. gada 20. nedēļā (12.05. – 18.05.) gripas monitoringā iesaistītajās ambulatorajās iestādēs (39 ģimenes ārsta prakses) gripa klīniski noteikta 18 pacientiem, citas akūtas augšējo elpceļu infekcijas (turpmāk – AAEI) – 632 pacientiem un pneimonija – 27 pacientiem.

Gripas intensitāte monitoringa populācijā (69 730 reģistrētie pacienti), rēķinot uz 100 000 iedzīvotājiem, 20. nedēļā saglabājās iepriekšējās nedēļas līmenī.

Vēršanās ambulatorajās iestādēs citu AAEI gadījumos 20. nedēļā ir samazinājusies, salīdzinot ar iepriekšējo nedēļu.

Pacientu skaits, kas vērsušies ambulatorajās iestādēs pneimoniju gadījumos, šajā sezonā vismaz divas reizes pārsniedz iepriekšējo sezonu rādītājus, bet 20. nedēļā saslimstība ar pneimonijām samazinājās.

Monitoringā iekļautajās 10 stacionārajās ārstniecības iestādēs Rīgā un citos Latvijas reģionos 20. nedēļā stacionēto pacientu īpatsvars smagas akūtas respiratoras infekcijas (turpmāk – SARI) gadījumos ir samazinājies, salīdzinot ar iepriekšējo nedēļu.

Iepriekšējā nedēļā saņemti divi paziņojumi par nāves gadījumiem pacientiem ar apstiprinātu A tipa gripas infekciju.

SIA “Rīgas Austrumu klīniskās universitātes slimnīca” (turpmāk – RAKUS) Nacionālā mikrobioloģijas references laboratorijā (turpmāk – NMRL) 20. nedēļā pozitīvi gripas paraugi

¹ „Noteikumi par gripas pretepidēmijas pasākumiem” <https://likumi.lv/ta/id/148626-noteikumi-par-gripas-pretepidemijas-pasakumiem>

netika noteikti. Kopš sezonas sākuma apstiprināti galvenokārt *A tipa* gripas vīrusi (galvenokārt *A/H1pdm* apakštips), tomēr sezonas beigās palielinājies arī apstiprināto *B tipa* gripas vīrusu īpatsvars. Respiratori sincitiālais vīruss (RSV) 20. nedēļā apstiprināts 7 paraugos, pozitīvo paraugu īpatsvaram samazinoties, salīdzinot ar iepriekšējo nedēļu (2,9%).

SARS-CoV-2 vīrusa pozitīvo paraugu īpatsvars 20. nedēļā ir palielinājies, salīdzinot ar iepriekšējo nedēļu (3,7%), tomēr vīrusa izplatībai sezonas laikā vērojama lejupejoša tendence.

Galvenie akūtu augšējo elpceļu infekciju monitoringa rādītāji pēdējo trīs nedēļu laikā

*Ambulatorās veselības aprūpes iestāžu monitoringa rādītāji**

Epidemioloģiskās situācijas monitoringa rādītājs	2025. gada nedēļas		
	18.	19.	20.
Pacientu ar elpceļu infekciju simptomiem īpatsvars no kopējā ambulatoro apmeklējumu skaita	15%	16%	14%
AAEI gadījumu skaits uz 100 000 iedz.	733,5	947,9	906,4
Gripas gadījumu skaits uz 100 000 iedz.	26,5	25,8	25,8
Pneimoniju gadījumu skaits uz 100 000 iedz.	42,7	50,2	38,7

*Monitoringā iekļautās ambulatorās ārstniecības iestādes (39 ģimenes ārstu prakses)

Stacionāro ārstniecības iestāžu monitoringa rādītāji

Epidemioloģiskās situācijas monitoringa rādītājs	2025. gada nedēļas		
	18.	19.	20.
SARI stacionēto pacientu skaits*	165	145	116
SARI īpatsvars no kopējā uzņemto pacientu skaita*	4,4%	3,6%	2,6%
Covid-19 stacionēto pacientu skaits**	13	9	12
Nāves gadījumu skaits Covid-19 pacientiem**	4	3	0
Nāves gadījumu skaits gripas pacientiem***	1	0	2

*Monitoringā iekļauto 10 stacionāro ārstniecības iestāžu dati

**Stacionāro ārstniecības iestāžu resursu informācijas sistēmas (SAIRIS) dati (28 slimnīcas)

***Saņemto paziņojumu skaits (MK noteikumu Nr. 948 2. pielikums)

Laboratoriju monitoringa rādītāji

Epidemioloģiskās situācijas monitoringa rādītājs	2025. gada nedēļas		
	18.	19.	20.
Gripas pozitīvo paraugu īpatsvars*	2,4%	2,4%	0,0%
RSV pozitīvo paraugu īpatsvars*	3,4%	4,7%	2,9%
SARS-CoV-2 pozitīvo paraugu īpatsvars**	2,8%	1,8%	3,7%

*SIA RAKUS NMRL dati

**Nacionālā veselības dienesta datu centralizētās sistēmas (DCS) dati

*Izglītības iestāžu monitoringa rādītāji**

Epidemioloģiskās situācijas monitoringa rādītājs	2025. gada nedēļas		
	18.	19.	20.
Vidējais vispārējās izglītības iestāžu apmeklējuma īpatsvars	Brīvdiena	91,2%	91,9%
Vidējais pirmsskolas izglītības iestāžu apmeklējuma īpatsvars	Brīvdiena	82,4%	78,3%

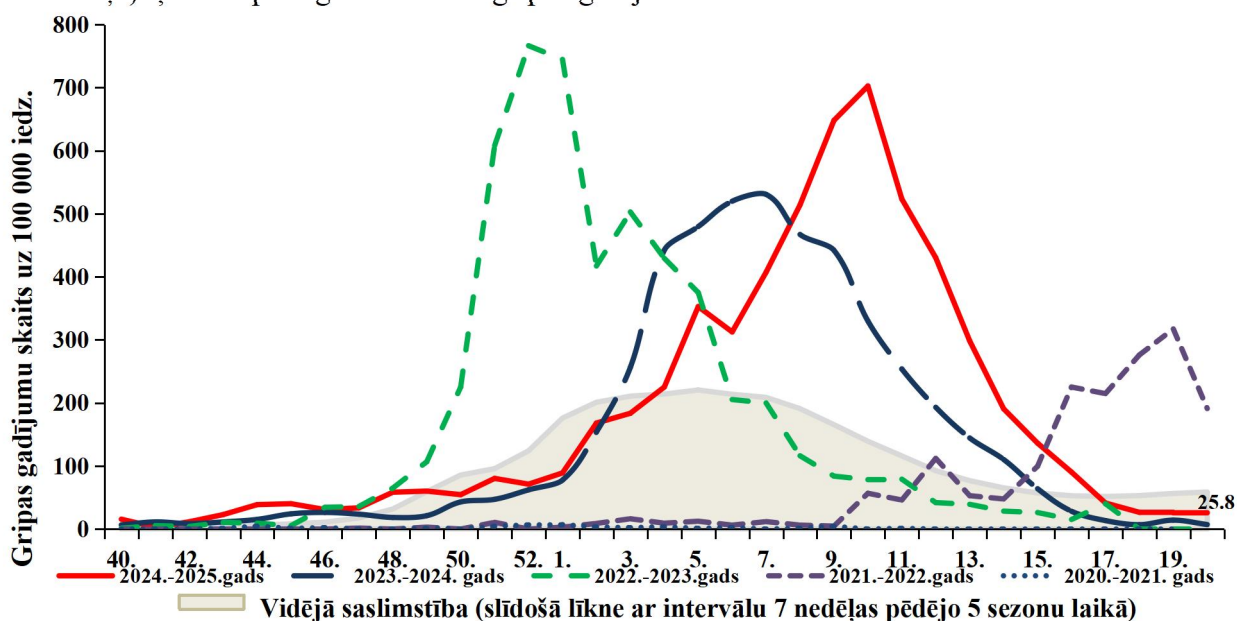
*Monitoringā iesaistīto izglītības iestāžu dati

GRIPA UN CITAS ELPCEĻU INFEKCIJAS AMBULATORAJĀS IESTĀDĒS

2025. gada 20. nedēļā informācija par pacientu skaitu, kas vērsušies ambulatorajās ārstniecības iestādēs akūtu elpceļu infekciju gadījumos, saņemta no 39 ģimenes ārstu praksēm (turpmāk – ĢĀP). Pacientu īpatsvars ambulatorajās iestādēs 20. nedēļā ar elpceļu infekcijām veido 14% no kopējā iestādē vērsušos pacientu skaita.

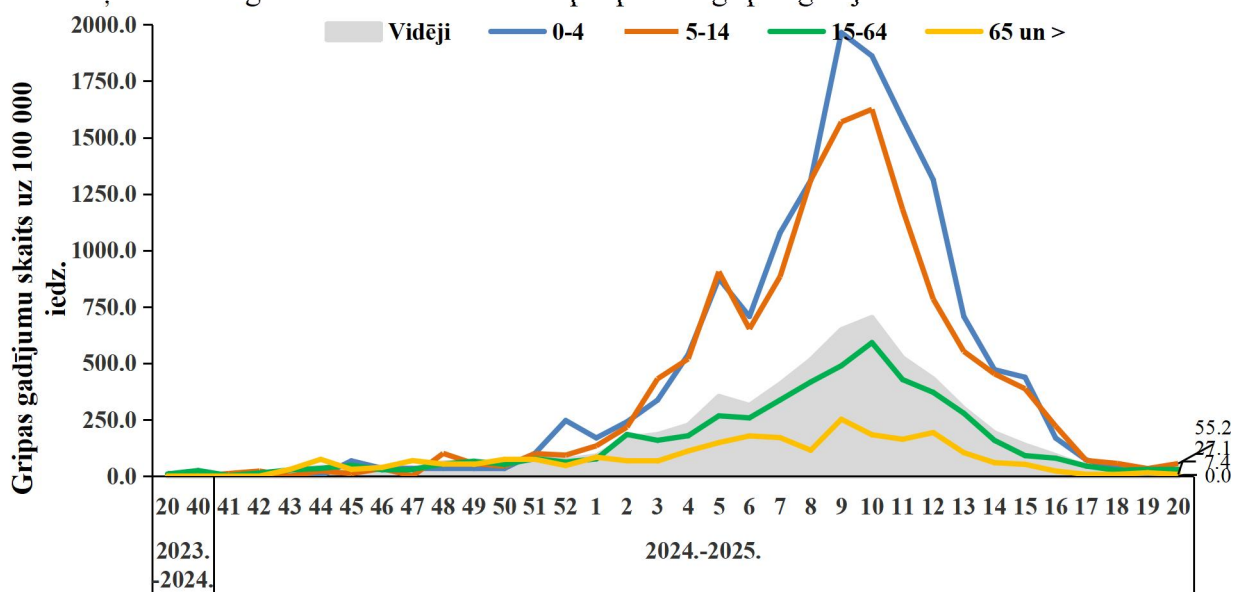
Gripas intensitāte 2024.–2025. gadā un iepriekšējās sezonās

2025. gada 20. nedēļā reģistrēti 18 klīniski apstiprināti gripas gadījumi. Gripas izplatības intensitāte saglabājās iepriekšējās nedēļas līmenī, sastādot 25,8 gadījumus uz 100 000 iedzīvotājiem (19. nedēļā 25,8 gadījumi uz 100 000 iedz.). Kopš sezonas sākuma (2024. gada 40. nedēļā) ĢĀP kopā reģistrēti 4 078 gripas gadījumi.



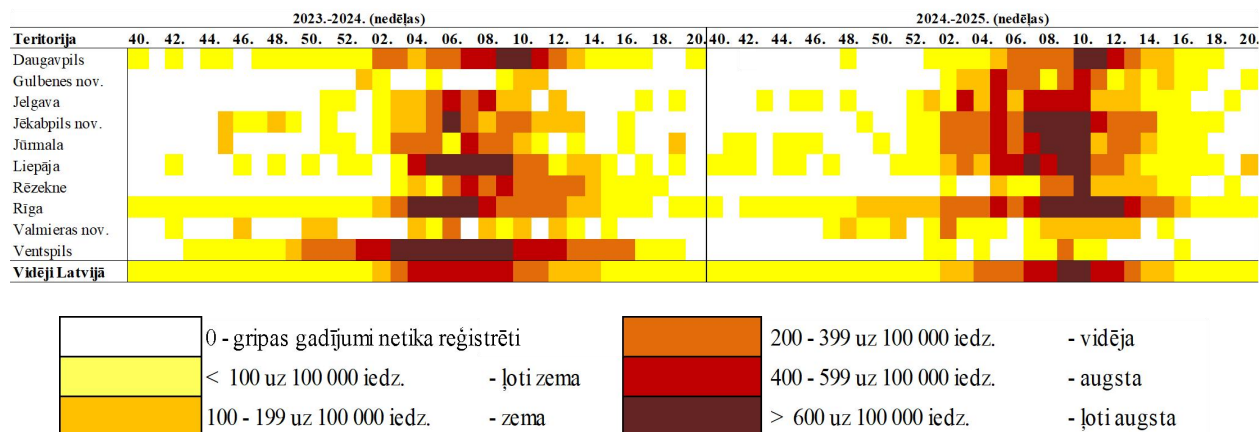
Gripas intensitāte atsevišķās vecuma grupās

Kopumā saslimstība ar gripu, līdzīgi kā iepriekšējā sezonā, galvenokārt sastopama bērniem līdz 14 gadu vecumam. Iepriekšējā nedēļā saslimstība nedaudz palielinājās vecuma grupā 5 – 14 gadi, bet pārējās vecuma grupās saslimstība samazinājās. Vecuma grupā 0 – 4 gadi 20. nedēļā netika reģistrēts neviens klīniski apstiprināts gripas gadījums.



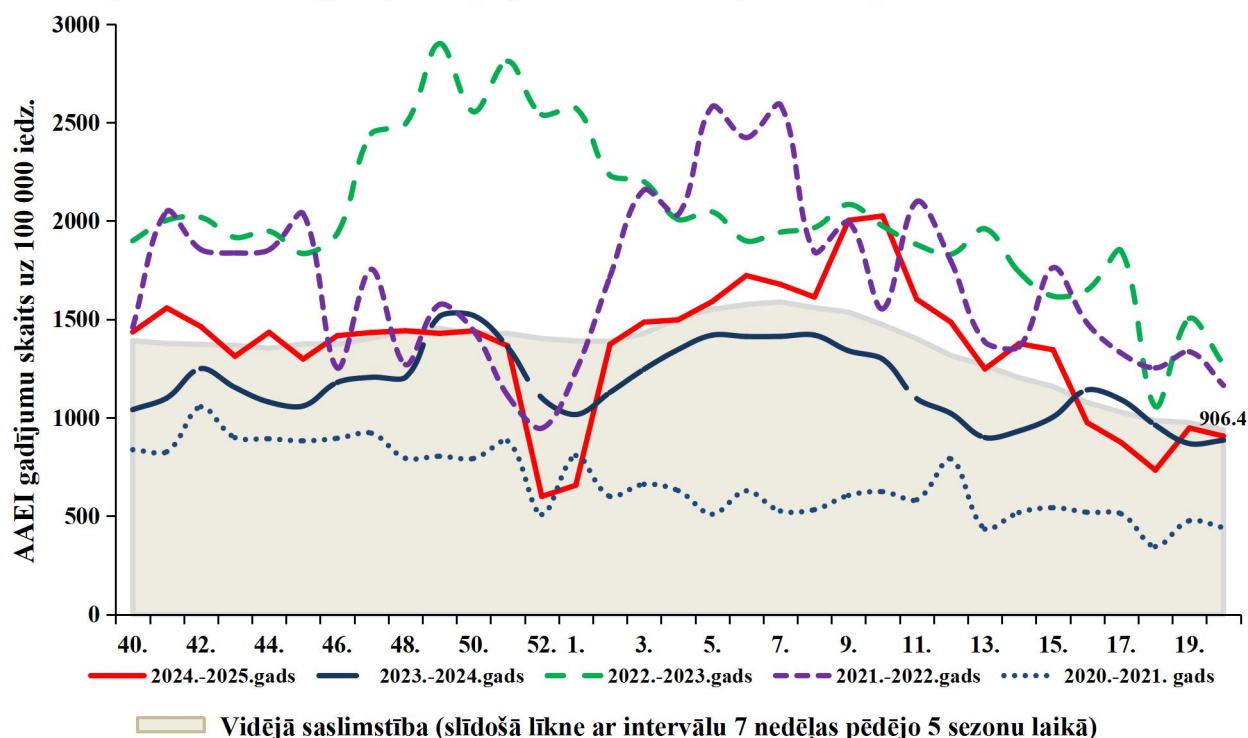
Gripas intensitāte administratīvajās teritorijās 2023.–2024. un 2024.–2025. gada sezonā

2025. gada 20. nedēļā klīniski apstiprināti gripas gadījumi reģistrēti trijās monitoringa teritorijās. Gadījumi reģistrēti Liepājā (101,6 gad. uz 100 000 iedz.), Rīgā (35,8 gad. uz 100 000 iedz.) un Gulbenes novadā (61,3 gad. uz 100 000 iedz.).



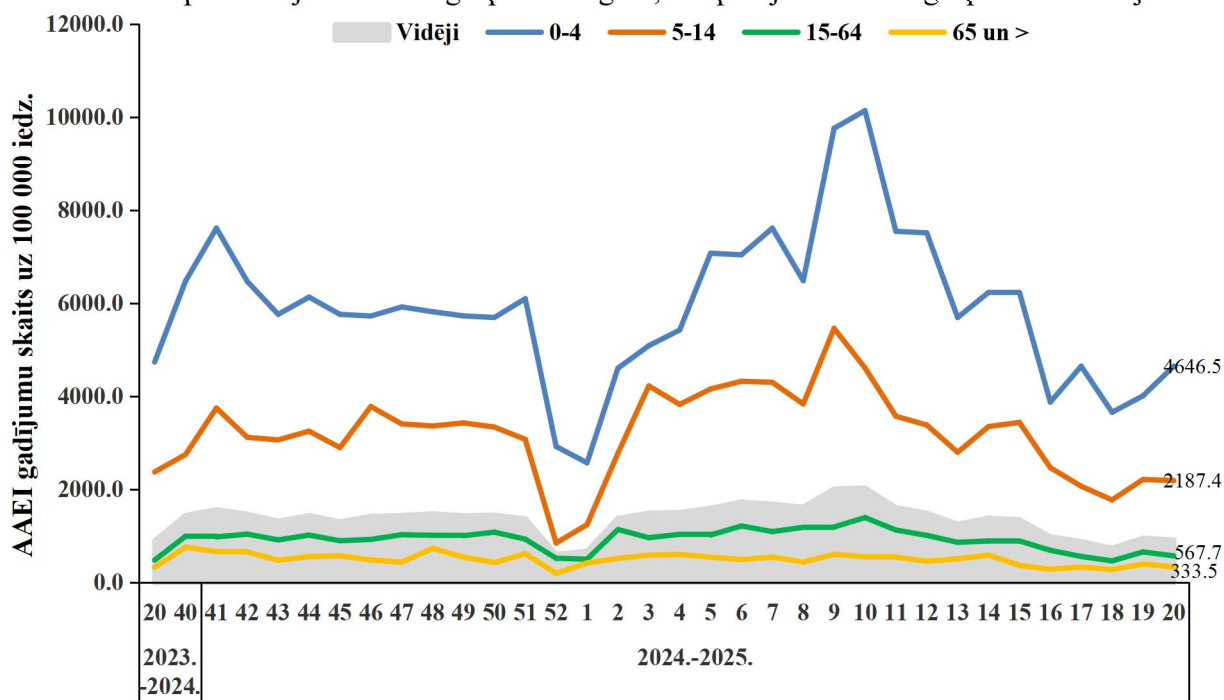
Akūtas augšējo elpceļu infekcijas (AAEI) 2024.–2025. gadā un iepriekšējās sezonās

2025. gada 20. nedēļā vēršanās ambulatorajās ārstniecības iestādēs citu AAEI gadījumos (906,4 uz 100 000 iedz.) samazinājās, salīdzinot ar iepriekšējo nedēļu. Kopumā saslimstība ar AAEI šajā sezonā ir līdzīga iepriekšējo piecu sezonu vidējiem rādītājiem.



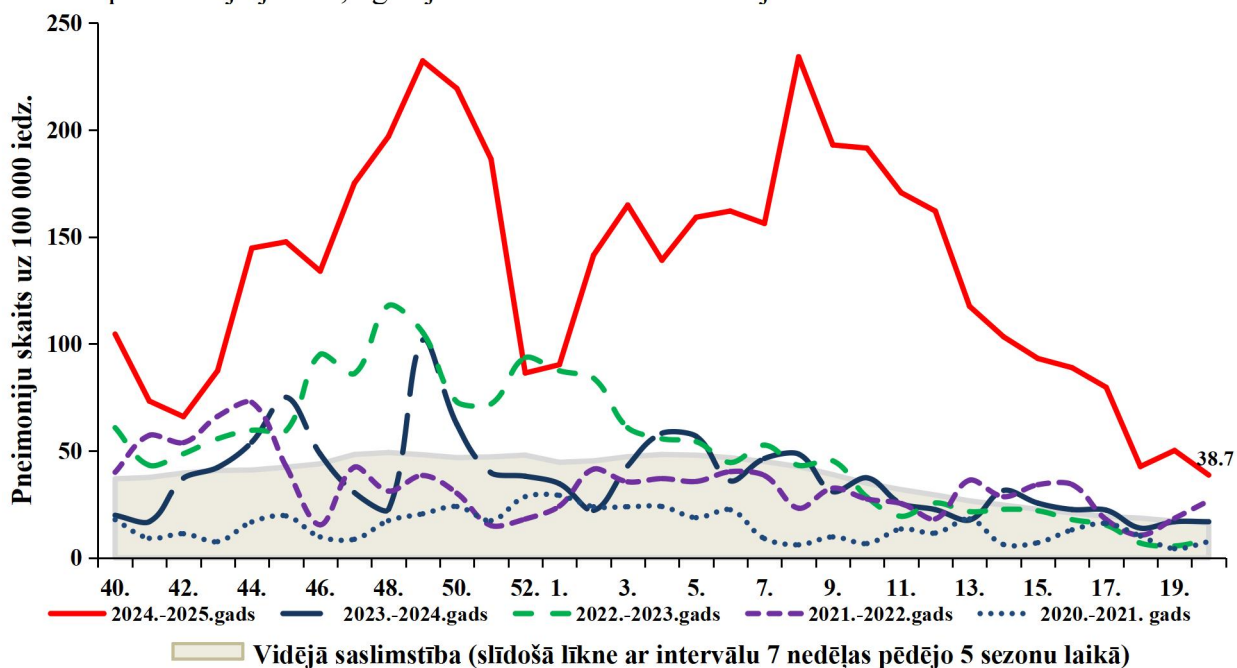
Akūtu augšējo elpceļu infekciju (AAEI) intensitāte atsevišķās vecuma grupās

Kopš monitoringa sezonas sākuma biežāk ar akūtām augšējo elpceļu infekcijām, tāpat kā iepriekšējās sezonās, slimo bērni 0 – 14 gadu vecuma grupā. 2025. gada 20. nedēļā saslimstība ar AAEI nedaudz palielinājās vecuma grupā 0 – 4 gadi, bet pārējās vecuma grupās samazinājās.



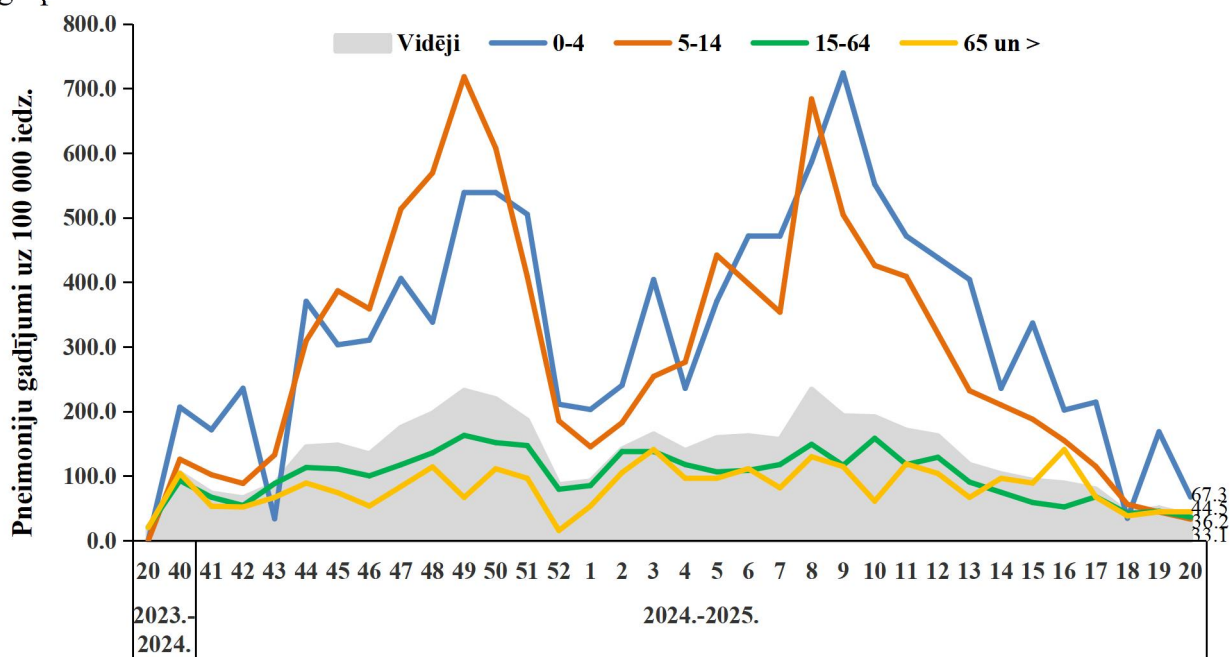
Pneimonijas 2024.–2025. gadā un iepriekšējās sezonās

Kopš sezonas sākuma Latvijā reģistrēta augstākā saslimstība ar pneimonijām, kāda netika novērota vismaz desmit pēdējās sezonās. Šajā monitoringa sezonā augstākie saslimstības rādītāji vērojami 2024. gada 49. nedēļā (232,3 gad. uz 100 000 iedz.) un 2025. gada 8. nedēļā (234,2 gad. uz 100 000 iedz.). Sākot ar 9. nedēļu saslimstība ar pneimonijām pakāpeniski samazinājusies. Iepriekšējā, 20. nedēļā ģimenes ārstu praksēs vērsušies 27 pacienti, kuriem noteikta pneimonija jeb 38,7 gadījumi uz 100 000 iedzīvotājiem.



Pneimoniju intensitāte atsevišķās vecuma grupās

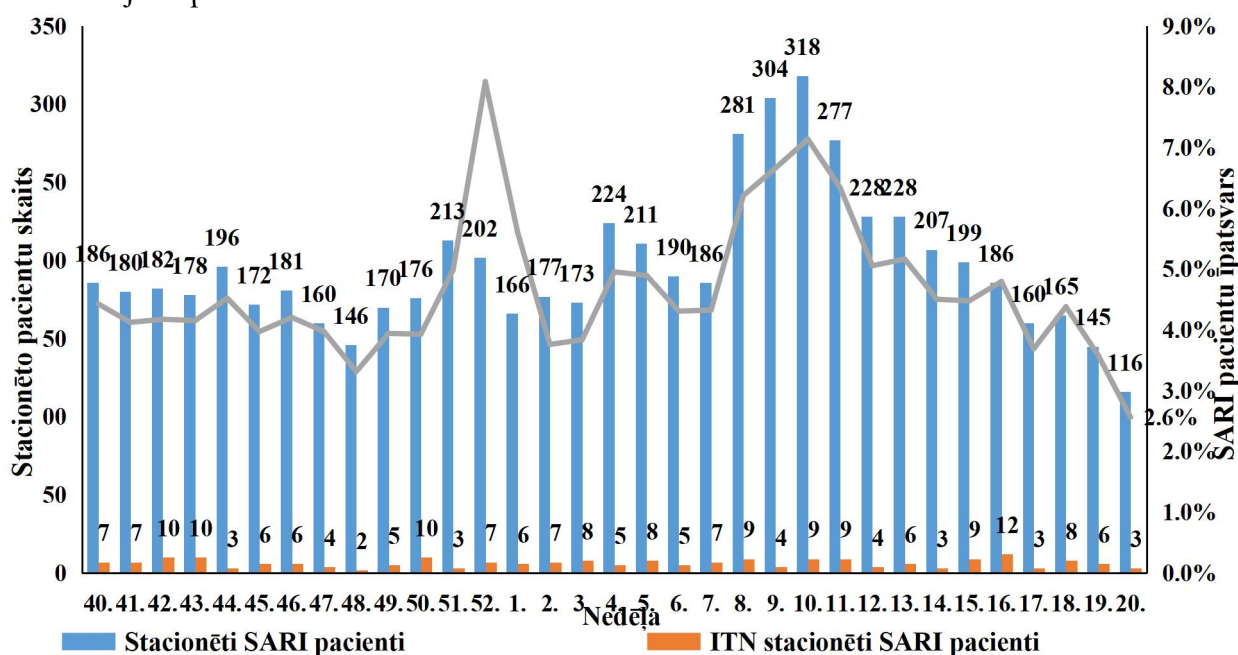
Kopš sezonas sākuma visaugstākā saslimstība ar pneimonijām reģistrēta bērniem 0 – 14 gadu vecumā. Iepriekšējā nedēļā saslimstība ar pneimonijām samazinājās visās vecuma grupās.



STACIONĒTIE PACIENTI SMAGU AKŪTU RESPIRATORO INFEKCIJU (SARI) GADĪJUMOS

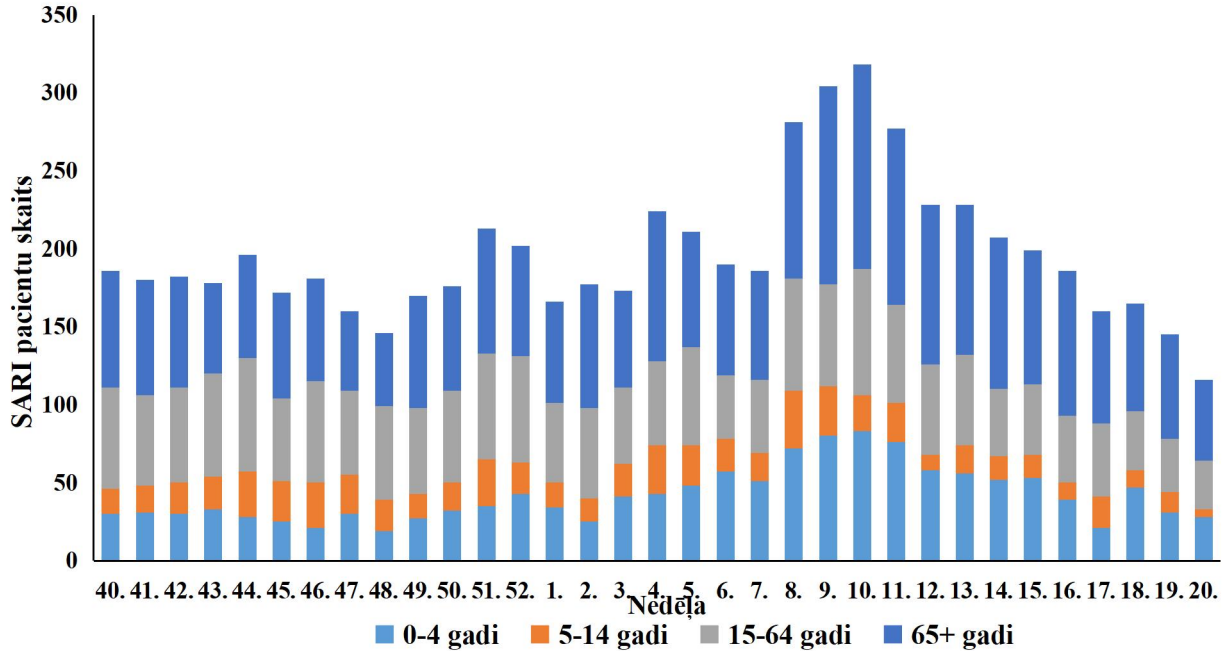
Stacionētie SARI pacienti 2024.–2025. gada sezonā

Par stacionētiem pacientiem smagas akūtas respiratoras infekcijas (turpmāk – SARI) gadījumos un to testēšanu ziņoja 10 stacionārās aprūpes iestādes, izmantojot Stacionāro ārstniecības iestāžu resursu informācijas sistēmu (SAIRIS). 2025. gada 20. nedēļā stacionēto SARI pacientu īpatsvars ir samazinājās, salīdzinot ar iepriekšējo nedēļu – 2,6% no kopā stacionētajiem pacientiem.



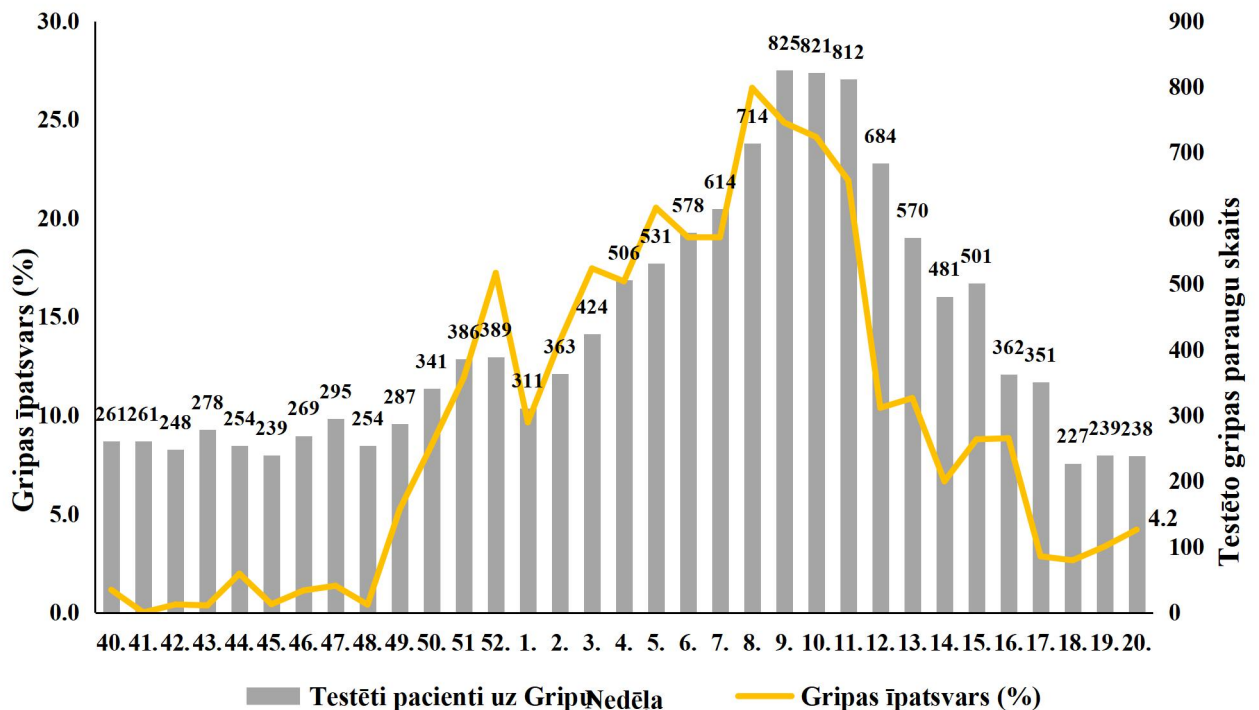
Stacionēti SARI pacienti pa vecuma grupām

2025. gada 20. nedēļā stacionēto pacientu bija visvairāk vecuma grupā 65 un vairāk gadi (44,8%), bet stacionēti pacienti arī vecuma grupās 15 – 64 gadi (26,7%), 0 – 4 gadi (24,1%) un 5 – 14 gadi (4,3%).



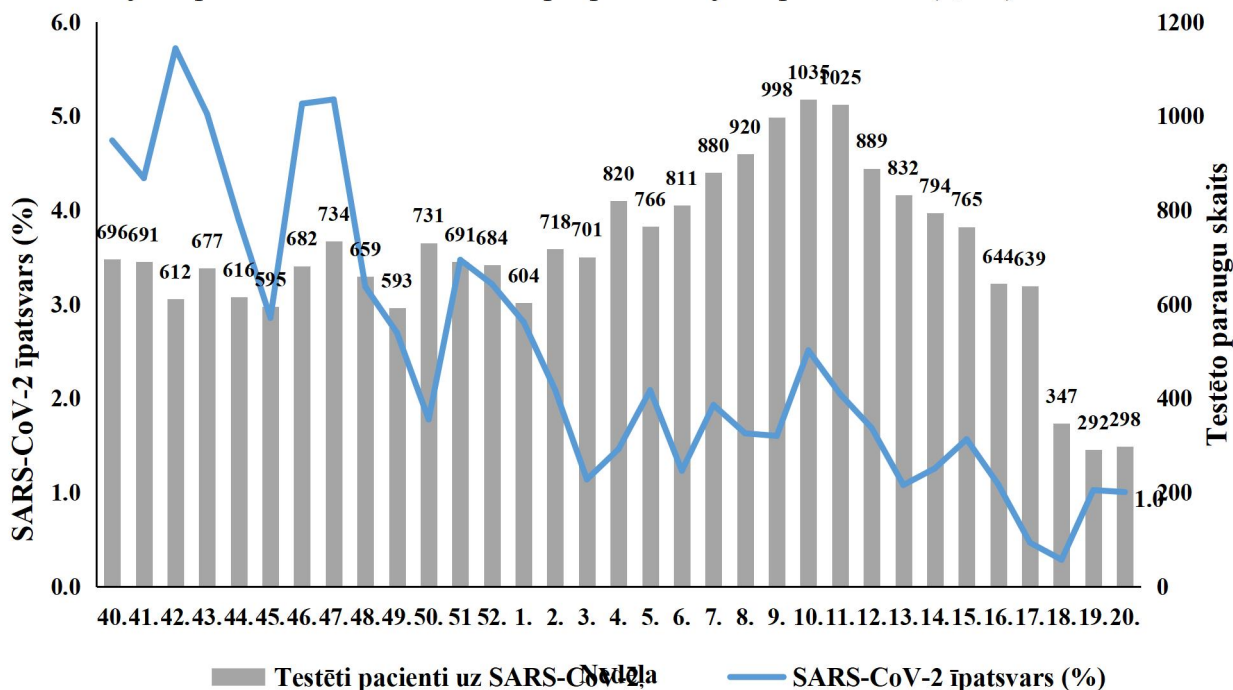
Stacionēto pacientu testēšana uz gripu

Kopš monitoringa sezonas 48. nedēļas ir pakāpeniski palielinājies pozitīvo gripas testu īpatsvars stacionārās aprūpes iestādēs, 8. nedēļā sasniedzot augstāko rādītāju kopš sezonas sākuma (26,6%). 2025. gada 20. nedēļā stacionāros uz gripu tika testēti 238 pacienti, t.sk. 10 gadījumos (4,2%) apstiprināta gripa.



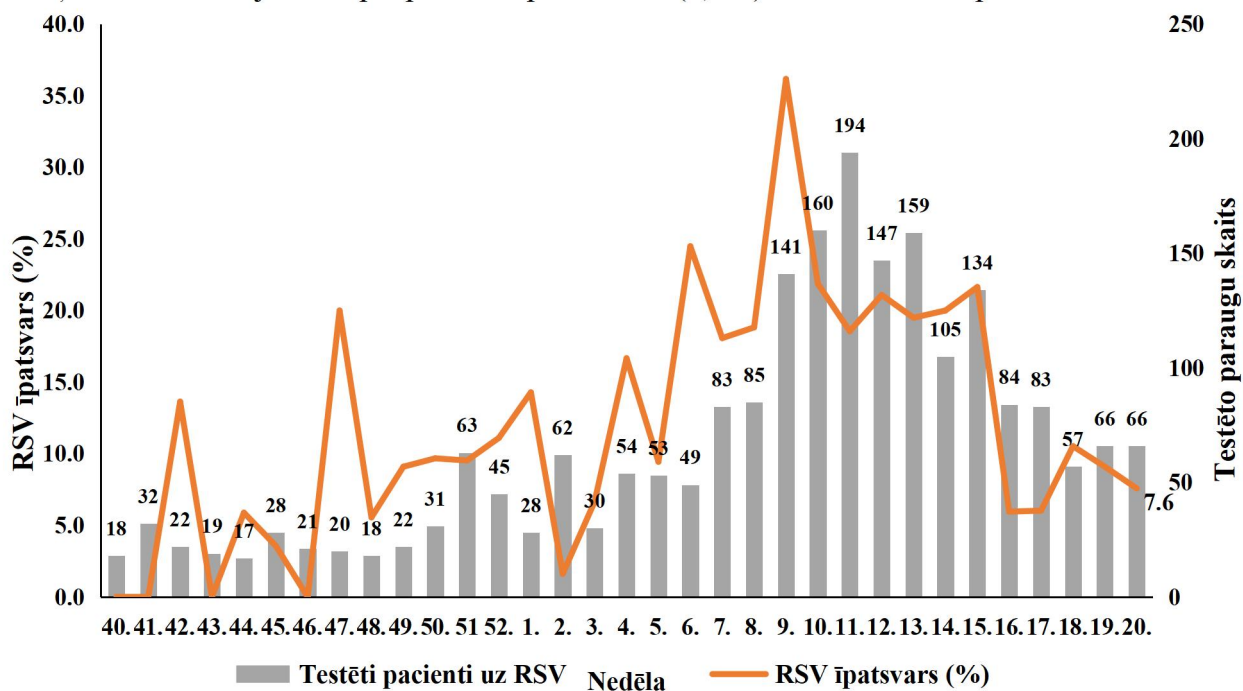
Stacionāro pacientu testēšana uz Covid-19

Kopš sezonas sākuma Covid-19 infekcijas pozitīvo paraugu īpatsvaram ir vērojama lejupejoša tendence. Pozitīvo paraugu īpatsvars šajā periodā veido vidēji 1,0%. 2025. gada 20. nedēļā pozitīvo Covid-19 paraugu īpatsvars saglabājās iepriekšējās nedēļas līmenī. No 298 testētajiem pacientiem SARS-CoV-2 apstiprināts trijiem pacientiem (1,0%).



Stacionāro pacientu testēšana uz RSV

Apstiprināto RSV infekcijas gadījumu īpatsvars kopš sezonas sākuma ir bijis svārstīgs. 2025. gada 20. nedēļā RSV pozitīvo paraugu īpatsvars ir samazinājies, salīdzinot ar iepriekšējo nedēļu. RSV infekcija tika apstiprināta 5 pacientiem (7,6%) no 66 testētiem pacientiem.



VISPĀRĒJĀS UN PIRMSSKOLAS IZGLĪTĪBAS IESTĀŽU APMEKLĒJUMS

2025. gada 20. nedēļā (ceturtdien) vispārējās izglītības iestādes apmeklēja nedaudz vairāk skolēnu, nekā iepriekšējā nedēļā – vidēji 91,9%. Viszemākais apmeklējums reģistrēts Jelgavā.

Monitoringa pilsētas /nedēļas	Apmeklējumu īpatsvars no reģistrēto skolēnu skaita (%)										
	Daugavpils	Gulbenes novads	Jelgava	Jēkabpils novads	Jūrmala	Liepāja	Rēzekne	Rīga	Valmieras novads	Ventspils	Vidēji
40.	91,0	87,6	83,9	93,6	86,6	90,0	98,6	90,0	68,8	92,9	88,3
41.	87,0	92,1	86,3	92,3	89,1	89,9	98,3	89,9	78,8	92,3	89,6
42.	85,7	83,9	87,2	91,5	87,2	89,8	98,1	89,5	80,5	91,7	88,5
43.	Brīvdienas										
44.	94,8	92,5	87,8	86,6	87,2	90,8	97,4	91,9	84,0	92,6	90,5
45.	88,0	90,9	86,4	91,7	87,7	89,6	96,2	82,8	91,0	91,7	89,6
46.	88,6	90,1	83,1	89,7	86,8	86,3	96,6	89,4	91,2	91,9	89,4
47.	86,8	90,3	81,7	87,9	83,9	89,6	97,4	89,8	93,1	87,1	88,8
48.	87,4	87,5	79,3	89,6	84,4	86,8	96,9	89,6	93,6	89,2	88,4
49.	86,1	88,3	82,0	88,1	87,1	89,4	98,1	89,3	94,7	90,0	89,3
50.	86,2	89,3	80,4	83,0	86,3	89,5	95,7	88,3	95,7	90,5	88,2
51.	83,7	91,8	78,8	90,2	87,0	89,0	98,6	88,3	92,2	91,1	88,6
52.	Brīvdienas										
01.	Brīvdienas										
02.	88,0	91,7	87,8	92,4	87,3	89,7	96,2	90,6	94,1	92,3	90,6
03.	87,0	89,4	86,4	92,2	86,5	87,1	98,1	89,7	90,9	91,4	89,5
04.	85,9	84,6	78,6	90,9	83,7	86,2	89,0	86,1	91,9	90,5	87,0
05.	83,9	92,6	73,8	86,8	77,6	83,9	89,2	85,7	94,1	87,1	85,4
06.	76,3*	86,8	71,8*	85,0	82,2*	74,7*	81,5	84,6*	92,2	85,3	82,6
07.	84,2	91,6	83,1	73,4*	85,0	83,9	76,5	87,8	94,7	86,9*	85,7
08.	84,7	85,6	83,5	89,4	82,1	84,1	90,2	85,6	90,3	86,4*	85,7
09.	82,7	85,2	80,8	84,3	83,2	83,3	89,0	86,2	86,0	84,1	84,6
10.	82,4	87,1	80,8	82,6	82,8	83,6	93,3	84,6	91,2	86,6	84,7
11.	Brīvdienas										
12.	90,0	92,7	83,9	92,7	81,7	87,2	94,5	89,3	83,8	92,2	89,5
13.	88,7	90,3	86,1	93,3	86,7	87,6	96,2	90,4	89,8	93,1	90,4
14.	89,3	91,9	86,7	89,8	86,3	86,7	95,7	90,1	90,2	92,1	89,9
15.	86,7	90,3	83,2	81,5	85,6	86,0	95,0	90,4	91,4	90,7	88,6
16.	87,8	90,4	85,0	88,7	86,0	83,9	93,3	90,4	88,3	91,9	89,2
17.	89,5	92,5	88,0	91,3	89,2	86,5	94,0	84,9	93,3	95,0	89,1
18.	Brīvdiena										
19.	90,7	92,0	88,3	84,2	91,0	89,9	95,9	91,7	93,6	93,2	91,2
20.	91,0	89,4	86,3	91,1	91,6	89,3	97,6	92,2	94,7	94,3	91,9
Salīdzinājumā ar iepriekšējo nedēļu (±)	0,2	-2,6	-2,1	6,9	0,5	-0,6	1,7	0,5	1,0	1,1	0,7

*Izglītības iestāžu apmeklējumu ietekmē 1. klases izglītojamo brīvlaiks

Pirmsskolas izglītības iestādēs 2025. gada 20. nedēļā (ceturtdien) apmeklēja mazāk bērnu nekā iepriekšējā nedēļā – vidēji 78,3%. Viszemākais apmeklējums reģistrēts Jēkabpils novadā.

Monitoringa pilsētas /nedēļas	Apmeklējumu īpatsvars no reģistrēto bērnu skaita (%)										
	Daugavpils	Gulbenes novads	Jelgava	Jēkabpils novads	Jūrmala	Liepāja	Rēzekne	Rīga	Valmieras novads	Ventspils	Vidēji
40.	73,4	65,9	75,7	60,8	79,4	67,6	69,3	70,8	71,2	68,1	70,1
41.	67,8	69,9	77,0	56,2	65,5	68,8	78,1	71,6	68,3	69,2	69,0
42.	72,1	69,1	77,4	61,8	64,5	74,2	64,0	73,2	74,5	70,0	70,7
43.	71,8	61,8	70,4	57,4	58,8	65,6	68,4	62,9	65,9	60,9	62,9
44.	82,1	65,9	71,2	65,0	72,6	74,7	66,7	76,1	75,0	70,4	73,0
45.	81,4	69,1	68,6	64,5	66,8	73,5	81,6	74,6	83,7	66,1	71,3
46.	76,1	72,4	72,1	64,8	68,5	69,0	79,8	74,6	82,2	63,9	70,3
47.	76,1	70,7	70,8	57,6	65,8	64,7	73,7	70,3	75,5	63,8	67,4
48.	68,4	67,5	71,2	60,3	63,9	73,5	71,9	73,4	75,5	68,2	69,4
49.	77,4	61,0	72,6	64,5	67,2	68,8	80,7	74,4	77,4	69,1	71,3
50.	78,7	71,5	75,7	62,6	68,9	71,5	70,2	74,6	73,1	69,9	71,8
51.	76,4	73,2	62,8	69,5	64,3	76,7	74,6	74,6	70,2	67,7	71,1
52.	Brīvdiena										
01.	56,8	42,3	32,3	31,8	50,5	31,2	71,1	43,5	41,3	30,7	39,4
02.	80,7	72,4	73,9	70,2	76,7	82,6	83,3	80,7	81,7	76,9	78,3
03.	78,1	78,9	75,2	64,0	68,5	74,4	71,9	74,8	72,1	71,3	72,6
04.	69,8	67,5	60,2	57,9	70,2	62,0	62,3	68,8	67,8	71,3	67,7
05.	63,8	73,2	66,8	55,4	65,8	55,0	65,8	68,3	67,3	63,8	64,6
06.	65,1	68,3	65,5	56,2	72,3	71,3	70,2	68,4	68,3	63,0	66,3
07.	71,8	69,9	69,0	61,8	67,6	70,6	60,5	71,7	75,5	63,6	68,1
08.	68,1	70,7	70,4	58,4	61,1	69,5	63,2	71,0	63,5	63,7	66,5
09.	70,1	56,9	64,6	58,1	63,2	72,6	60,5	69,8	49,0	61,6	64,9
10.	71,1	32,5	63,3	57,6	71,0	62,0	61,4	68,4	62,0	61,0	64,0
11.	67,4	56,1	57,1	54,7	60,5	52,0	57,9	61,0	65,9	58,1	59,2
12.	74,1	78,9	70,8	68,2	69,7	72,9	74,6	64,9	70,2	76,0	70,7
13.	73,4	52,8	65,9	64,8	74,6	74,7	76,3	75,6	78,8	74,7	73,5
14.	73,8	49,6	74,3	66,0	72,3	77,1	81,6	76,2	86,5	72,6	73,9
15.	78,1	69,9	71,7	64,0	67,9	71,7	64,9	73,3	79,8	72,5	72,0
16.	77,4	72,4	65,0	65,0	70,0	79,4	63,2	72,4	82,7	71,5	72,1
17.	81,4	78,0	74,8	70,0	73,7	86,4	85,1	80,2	87,0	80,0	79,5
18.	Brīvdiena										
19.	87,0	78,0	82,3	67,7	80,9	84,8	85,1	83,5	83,7	83,9	82,4
20.	82,1	71,5	77,0	67,5	77,5	82,4	83,3	80,9	81,3	76,4	78,3
Salīdzinājumā ar iepriekšējo nedēļu (±)	-5,0	-6,5	-5,3	-0,2	-3,4	-2,5	-1,8	-2,6	-2,4	-7,5	-4,1

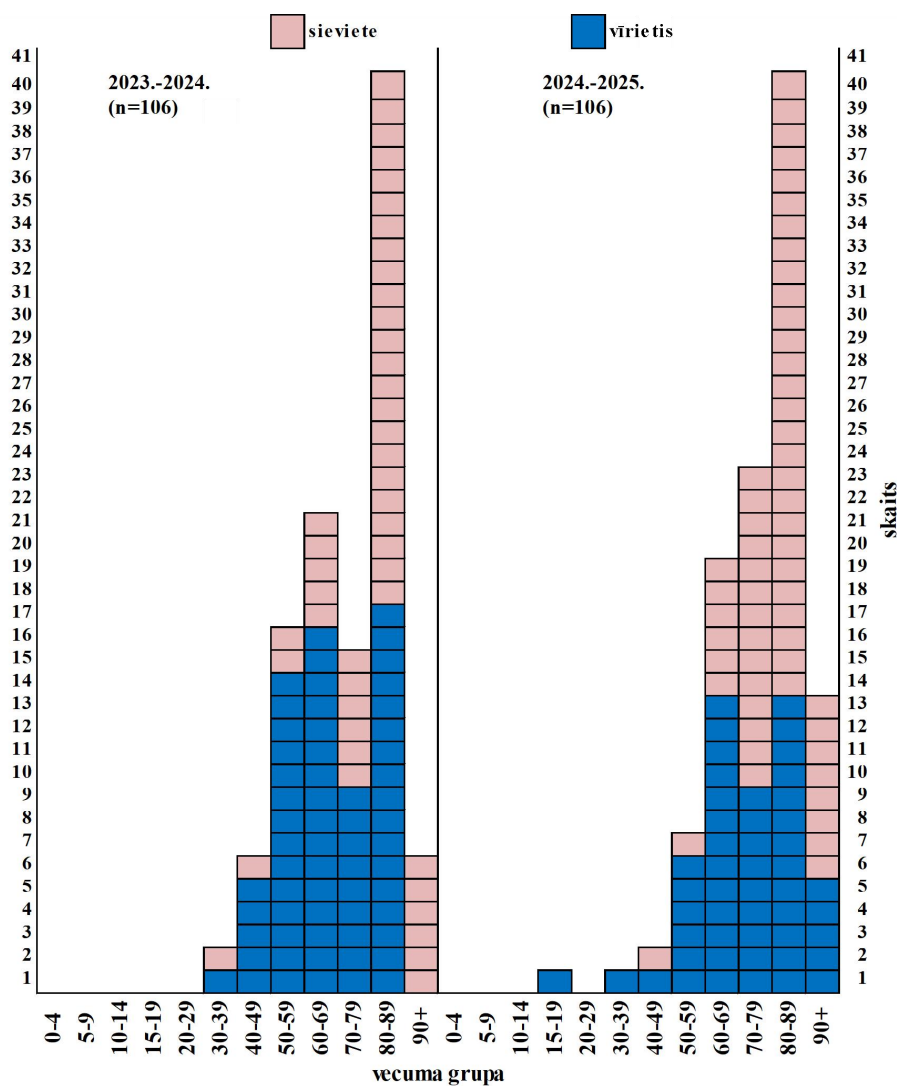
GRIPAS IZRAISĪTIE NĀVES GADĪJUMI

2025. gada 20. nedēļā saņemti divi paziņojumi par nāves gadījumiem pacientiem ar apstiprinātu *A tipa* gripas infekciju. Pacienti bija vecumā virs 80 gadiem, un tiem bija noteiktas arī vairākas hroniskas slimības (sirds un asinsvadu slimības, elpošanas ceļu slimības, onkoloģiskas slimības, hroniskas aknu un nieru slimības).

Kopā kopš sezonas sākuma saņemti 86 paziņojumi par nāves gadījumiem pacientiem ar apstiprinātu gripas infekciju. Par daļu no sezonas dati papildināti no Latvijas iedzīvotāju nāves cēloņu datu bāzes, kur *Medicīnas apliecībā par nāves cēloni* diagnoze *gripa* (SSK kods J09–J11) bija norādīta kā viens no nāves cēloņiem vēl 20 mirušajiem pacientiem. Kopā apkopota informācija par 106 nāves gadījumiem pacientiem ar apstiprinātu gripas infekciju.

Lielākā daļa mirušo pacientu bija vecumā virs 60 gadiem. Visiem pacientiem bija noteiktas vairākas hroniskas slimības, tostarp sirds un asinsvadu slimības, elpošanas ceļu slimības, cukura diabēts, imūnsupresija, onkoloģiskas slimības, hroniskas aknu un nieru slimības, nervu sistēmas slimības un citas slimības, tostarp smagas gaitas, kā arī tādi riska faktori kā alkohola lietošana, smēķēšana, fiziska vai psihiska pārslodze. Gripa var būt kā viens no apstākļiem, kas veicinājuši nāves iestāšanos personām ar hroniskām saslimšanām.

Iepriekšējā 2023. – 2024. gada sezonā reģistrēti 106 nāves gadījumi.



MIKROBIOLOĢIJAS DATI

SIA "Rīgas Austrumu klīniskās universitātes slimnīca" (RAKUS) Nacionālā mikrobioloģijas references laboratorijā (NMRL) kopš sezonas sākuma uz dažādiem elpceļu patogēniem izmeklēti vairāk nekā 10 000 klīniskie paraugi.

Gripas A tipa un B tipa vīrusu un RSV noteikšana klīniskajos paraugos

Kopš 2025. gada 12. nedēļas saslimstībai ar gripu ir vērojama lejupejoša tendence. Monitoringa 20. nedēļā uz gripas vīrusiem un RSV izmeklēti 243 klīniskie paraugi, gripas vīrusi netika noteikti. RSV 20. nedēļā ir noteikts septiņos paraugos, pozitīvo paraugu īpatsvaram samazinoties, salīdzinot ar iepriekšējo nedēļu (2,9%).

Monitoringa nedēļa	Izmeklēto paraugu skaits	Gripas vīrusi			Respiratori sincitiālais vīruss (RSV)	
		t.sk. pozitīvi		Pozitīvo paraugu īpatsvars	t.sk. pozitīvi	Pozitīvo paraugu īpatsvars
		A gripa	B gripa			
40.	226	1	0	0,4%	1	0,4%
41.	222	0	0	0,0%	1	0,5%
42.	242	1	0	0,4%	1	0,4%
43.	241	3	0	1,2%	0	0,0%
44.	227	4	0	1,8%	0	0,0%
45.	217	0	0	0,0%	1	0,5%
46.	246	2	1	1,2%	3	1,2%
47.	228	1	2	1,3%	0	0,0%
48.	243	1	0	0,4%	1	0,4%
49.	242	5	2	2,9%	2	0,8%
50.	285	25	4	10,2%	0	0,0%
51.	318	31	1	10,1%	7	2,2%
52.	367	60	11	19,3%	4	1,1%
01.	297	41	4	15,2%	5	1,7%
02.	420	75	14	21,2%	6	1,4%
03.	361	61	6	18,6%	9	2,5%
04.	451	87	12	22,0%	6	1,3%
05.	421	56	11	15,9%	8	1,9%
06.	388	75	11	22,2%	10	2,6%
07.	367	41	12	14,4%	11	3,0%
08.	449	98	16	25,4%	18	4,0%
09.	526	133	25	30,0%	21	4,0%
10.	507	96	32	25,2%	26	5,1%
11.	427	65	21	20,1%	22	5,2%
12.	422	43	20	14,9%	22	5,2%
13.	377	33	10	11,4%	28	7,4%
14.	406	27	10	9,1%	23	5,7%
15.	374	16	11	7,2%	21	5,6%
16.	339	11	15	7,7%	25	7,4%
17.	319	0	6	1,9%	11	3,4%
18.	293	5	2	2,4%	10	3,4%
19.	254	3	3	2,4%	12	4,7%
20.	243	0	0	0,0%	7	2,9%
Kopā	10 945	1 100	262	12,4%	322	2,9%

Gripas vīrusu tipēšana

Šajā sezonā kopā noteikti 1 362 gripas vīrusi, tostarp, 1 100 (80,8%) *A tipa* gripas vīrusi, no tiem 749 noteikts apakštips, un 262 (19,2%) *B tipa* gripas vīrusi, t.sk. 210 noteikta līnija. Kopš sezonas sākuma no tipētajiem gripas vīrusiem visbiežāk noteikts *AH1pdm09* apakštips (50,3%), tomēr sezonas beigās palielinājies *AH3* apakštīpa un *B tipa* gripas vīrusu īpatsvars.

Gripas vīrusi	Skaitis	Īpatsvars
<i>AH1pdm09</i>	482	50,3%
<i>AH3</i>	267	27,8%
<i>B/Victoria</i>	210	21,9%
<i>B/Yamagata</i>	0	0,0%
Kopā	959	100,0%

Citu elpceļu infekciju vīrusu noteikšana

2025. gada 20. nedēļā citi elpceļu vīrusi NMRL apstiprināti 34 gadījumos. Kopš sezonas sākuma biežāk noteikti rinovīrusi, hMPV (Cilvēka metapneimovīrusi), koronavīrusi un mazāk – adenovīrusi, bokavīrusi un paragripa.

Monitoringa nedēļa	Izmeklēto paraugu skaits	t.sk. pozitīvi							Pozitīvie paraugi kopā	
		Paragripa	Adenovīrusi	Bokavīrusi	hMPV	Enterovīrusi	Koronavīrusi	Rinovīrusi	Skaitis	Īpatsvars
40.	154	2	2	1	1	1	4	34	45	29,2%
41.	147	2	2	0	0	0	3	34	41	27,9%
42.	182	5	3	1	0	0	4	47	60	33,0%
43.	174	3	0	0	2	0	2	39	46	26,4%
44.	170	2	2	2	0	0	1	31	38	22,4%
45.	173	5	0	1	0	0	1	24	31	17,9%
46.	196	4	4	1	0	0	4	28	41	20,9%
47.	183	0	4	0	1	0	7	22	34	18,6%
48.	182	1	3	3	1	0	5	26	39	21,4%
49.	242	0	4	3	0	0	5	21	33	13,6%
50.	214	0	3	1	2	0	6	27	39	18,2%
51.	245	2	6	1	8	0	8	27	52	21,2%
52.	260	7	6	3	4	0	14	23	57	21,9%
01.	233	1	4	3	1	0	12	20	41	17,6%
02.	275	3	3	0	3	0	10	19	38	13,8%
03.	245	0	0	2	1	0	7	9	19	7,8%
04.	276	1	7	3	6	0	12	21	50	18,1%
05.	264	1	4	2	5	0	14	21	47	17,8%
06.	237	0	3	1	2	0	8	24	38	16,0%
07.	223	1	2	0	7	0	7	16	33	14,8%
08.	257	0	2	3	11	0	11	18	45	17,5%
09.	307	2	5	3	20	0	18	20	68	22,1%
10.	269	0	2	4	21	0	9	14	50	18,6%
11.	242	1	3	4	23	0	13	12	56	23,1%
12.	250	1	2	4	19	0	7	12	45	18,0%
13.	228	1	3	1	29	0	12	18	64	28,1%
14.	238	0	3	1	22	0	11	20	57	23,9%

Monitoringa nedēļa	Izmeklēto paraugu skaits	t.sk. pozitīvi							Pozitīvie paraugi kopā	
		Paragripa	Adenovīrusi	Bokavīrusi	hMPV	Enterovīrusi	Koronavīrusi	Rinovīrusi	Skaitis	Īpatsvars
15.	241	3	7	7	18	0	8	28	71	29,5%
16.	239	2	5	3	16	0	12	19	57	23,8%
17.	188	3	4	2	10	0	8	21	48	25,5%
18.	177	1	3	3	13	0	5	15	40	22,6%
19.	156	5	5	3	13	0	3	7	36	23,1%
20.	156	4	7	3	4	0	3	13	34	21,8%
Kopā	7 223	63	113	69	263	1	254	730	1 493	20,7%

Bakteriālo patogēnu noteikšana

Šajā sezonā izmeklēti 7 691 paraugi *Mycoplasma pneumoniae* baktēriju noteikšanai, pozitīvo paraugu īpatsvars veido vidēji 9,4%. 2025. gada 20. nedēļā, *Mycoplasma pneumoniae* pozitīvo paraugu īpatsvars ir samazinājies, salīdzinot ar iepriekšējo nedēļu (1,1%) un ir zemāks, nekā sezonas sākumā.

Monitoringa nedēļa	<i>Mycoplasma pneumoniae</i>			Izmeklēto paraugu skaits	<i>Streptococcus pneumoniae</i>		<i>Haemophilus influenzae</i>		<i>Chlamydia pneumoniae</i>		Kopējais pozitīvo paraugu skaits
	Izmeklēto paraugu skaits	t.sk. pozitīvi	Pozitīvo paraugu īpatsvars (%)		t.sk. pozitīvi	Pozitīvo paraugu īpatsvars (%)	t.sk. pozitīvi	Pozitīvo paraugu īpatsvars (%)	t.sk. pozitīvi	Pozitīvo paraugu īpatsvars (%)	
40.	130	23	17,7	37	11	29,7	5	13,5	0	0,0	39
41.	157	30	19,1	50	26	52,0	4	8,0	0	0,0	60
42.	164	26	15,9	39	21	53,8	12	30,8	0	0,0	59
43.	180	28	15,6	45	23	51,1	8	17,8	0	0,0	59
44.	162	37	22,8	37	20	54,1	11	29,7	0	0,0	68
45.	182	39	21,4	50	20	40,0	15	30,0	0	0,0	74
46.	205	46	22,4	71	26	36,6	24	33,8	0	0,0	96
47.	191	45	23,6	48	20	41,7	11	22,9	0	0,0	76
48.	182	36	19,8	46	19	41,3	8	17,4	0	0,0	63
49.	209	40	19,1	76	31	40,8	18	23,7	1	1,3	90
50.	233	31	13,3	80	35	43,8	27	33,8	0	0,0	93
51.	270	41	15,2	94	46	48,9	37	39,4	1	1,1	125
52.	244	24	9,8	36	16	44,4	12	33,3	0	0,0	52
01.	261	36	13,8	83	43	51,8	28	33,7	0	0,0	107
02.	278	28	10,1	77	33	42,9	30	39,0	0	0,0	91
03.	282	33	11,7	99	46	46,5	32	32,3	0	0,0	111
04.	266	24	9,0	62	24	38,7	20	32,3	0	0,0	68
05.	299	23	7,7	90	42	46,7	32	35,6	1	1,1	98
06.	251	22	8,8	99	59	59,6	48	48,5	0	0,0	129
07.	239	14	5,9	77	31	40,3	28	36,4	1	1,3	74
08.	281	12	4,3	81	40	49,4	24	29,6	0	0,0	76
09.	312	13	4,2	88	46	52,3	38	43,2	1	1,1	98
10.	288	9	3,1	74	36	48,6	26	35,1	0	0,0	71

Monitoringa nedēļa	<i>Mycoplasma pneumoniae</i>			Izmeklēto paraugu skaits	<i>Streptococcus pneumoniae</i>		<i>Haemophilus influenzae</i>		<i>Chlamydia pneumoniae</i>		Kopējais pozitīvo paraugu skaits
	Izmeklēto paraugu skaits	t.sk. pozitīvi	Pozitīvo paraugu īpatsvars (%)		t.sk. pozitīvi	Pozitīvo paraugu īpatsvars (%)	t.sk. pozitīvi	Pozitīvo paraugu īpatsvars (%)	t.sk. pozitīvi	Pozitīvo paraugu īpatsvars (%)	
11.	260	7	2,7	101	45	44,6	40	39,6	0	0,0	92
12.	289	5	1,7	107	54	50,5	48	44,9	0	0,0	107
13.	277	7	2,5	89	45	50,6	31	34,8	2	2,2	85
14.	268	11	4,1	98	53	54,1	40	40,8	0	0,0	104
15.	260	5	1,9	92	41	44,6	39	42,4	0	0,0	85
16.	294	6	2,0	111	63	56,8	52	46,8	0	0,0	121
17.	210	6	2,9	58	38	65,5	23	39,7	0	0,0	67
18.	209	7	3,3	63	34	54,0	23	36,5	1	1,6	65
19.	176	6	3,4	44	18	40,9	15	34,1	0	0,0	39
20.	182	2	1,1	64	40	62,5	26	40,6	0	0,0	68
Kopā	7 691	722	9,4	2 366	1145	48,4	835	35,3	8	0,3	2 710

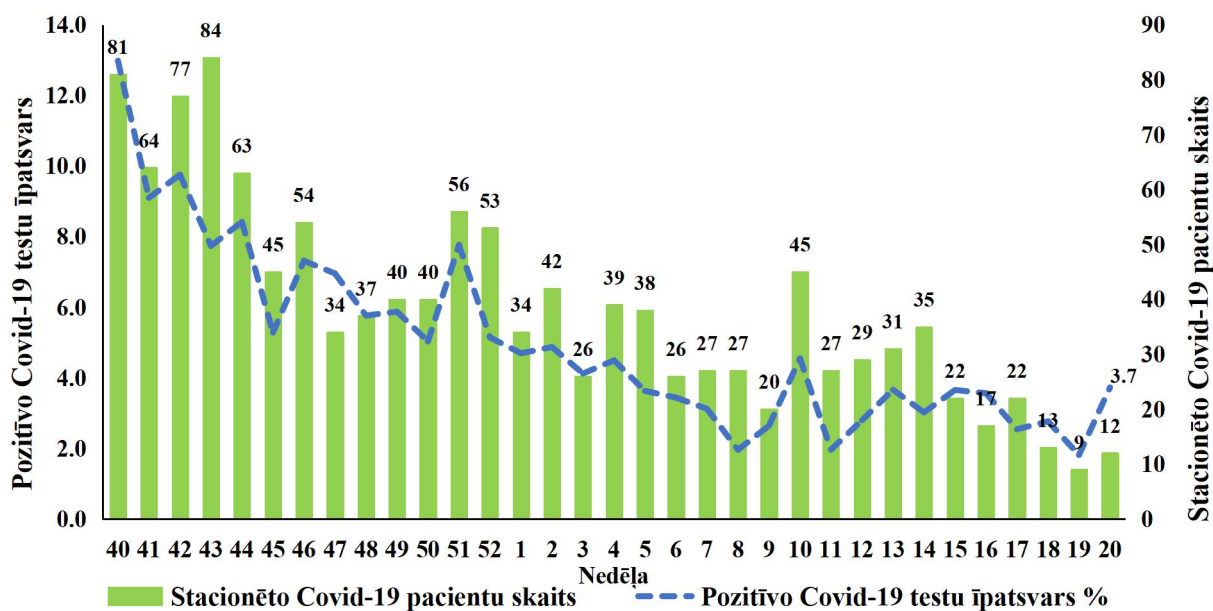
COVID-19 INFEKCIJAS DATI

Latvijā datus par Covid-19 infekciju sniedz slimnīcas, laboratorijas un ģimenes ārstu prakses (Nacionālā veselības dienesta dati) un stacionārās ārstniecības iestādes, izmantojot Stacionāro ārstniecības iestāžu resursu informācijas sistēmu (SAIRIS).

Kopš monitoringa sezonas sākuma ir vērojama lejupejoša tendence Covid-19 pozitīvo testu īpatsvaram, bet 20. nedēļā pozitīvo paraugu īpatsvars ir palielinājies, salīdzinot ar iepriekšējo nedēļu. Pārskata nedēļā ir veikti 456 testi Covid-19 apstiprināšanai, no tiem 17 (3,7%) bija pozitīvi uz SARS-CoV-2 (19. nedēļā – 1,8%).

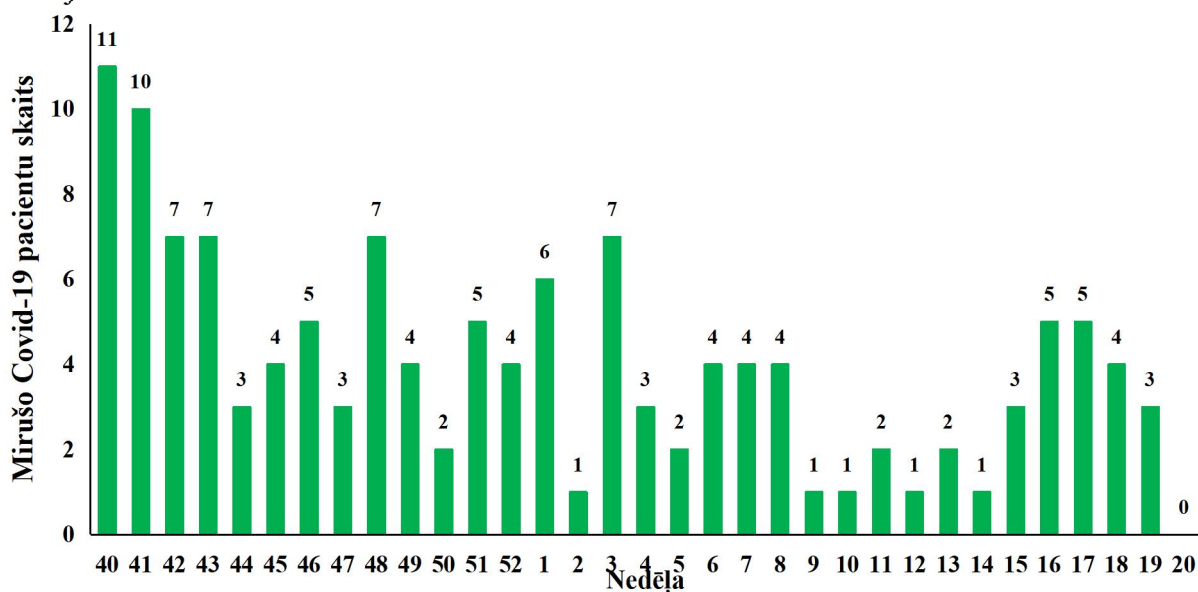
Stacionāto jauno pacientu skaits ar Covid-19 infekciju pa nedēļām

2025. gada 20. nedēļā slimnīcās uzņemto jauno Covid-19 pacientu skaits nedaudz palielinājās, salīdzinot ar iepriekšējo nedēļu (12 pacienti). Kopā šajā nedēļā stacionāros ārstējušies 18 pacienti ar Covid-19 infekciju, no tiem ar pamatdiagnozi Covid-19 bija astoņi pacienti.



Mirušo Covid-19 pacientu skaits pa nedēļām

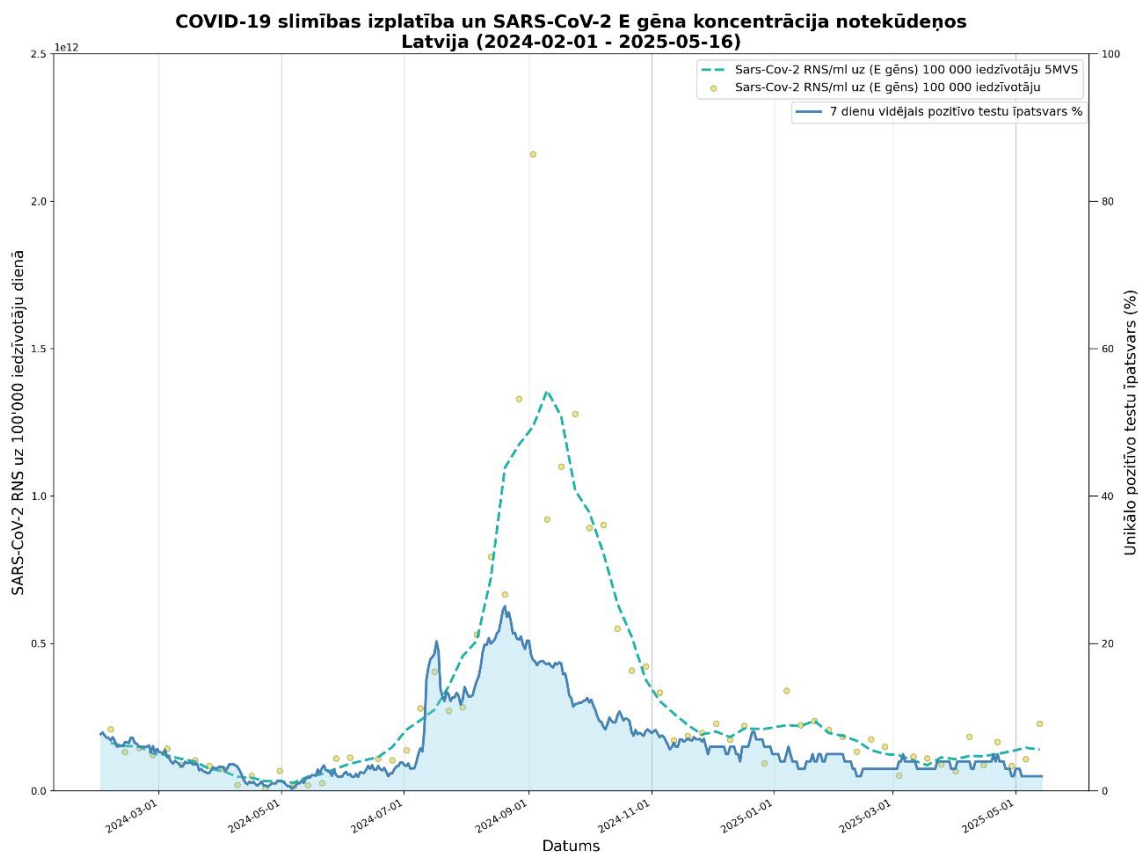
Kopš sezonas sākuma (40. nedēļas) reģistrēts 131 nāves gadījums Covid-19 pacientiem. 2025. gada 20. nedēļā nav reģistrēti nāves gadījumi pacientiem ar apstiprinātu Covid-19 infekciju.



Covid-19 notekūdeņu monitorings

Pārtikas drošības, dzīvnieku veselības un vides zinātniskā institūta BIOR monitoringa dati par SARS-COV-2 vīrusa RNS koncentrāciju notekūdeņos rāda, ka Latvijā kopumā tā ir stabila.²

² <https://bior.lv/lv/sars-cov-2-virusa-rns-kopiju-izplatiba-latvija>



PVO EIROPAS REĢIONA GRIPAS UZRAUDZĪBAS TĪKLA INFORMĀCIJA

European Respiratory Virus Surveillance Summary (ERVISS)

19. nedēļas ziņojums³

Sezonas pārskats

2024. – 2025. gada elpceļu vīrusu sezonu ES/EEZ valstīs raksturo intensīva gripas izplatība, vienlaicīga RSV epidēmija. SARS-CoV-2 aktivitāte saglabājas zemā līmenī, un līdz šim epidēmija nav novērota. RSV aktivitāte augstāko rādītāju sasniedza 2024. gada 52. nedēļā un kopš tā laika ir samazinājusies līdz pašlaik novērotajam zemajam līmenim. Gripas aktivitāte augstāko līmeni sasniedza 2025. gada 6. nedēļā, un kopš tā laika *A(H1)pdm09*, *A(H3)* un *B/Victoria* gripas vīrusi ir samazinājušies līdz zēmam līmenim. Lielākajā daļā valstu dominējošo *A tipa* gripas sezonu nomainīja *A/B tipa* gripas vīrusu līdzdominance vai *B tipa* gripas vīrusu dominance. Dažās valstīs, kurās *B tipa* gripas vīrusi bija dominējoši sezonas sākumā, tiek novērota pretēja tendence. Vislielāko ietekmi uz sekundāro aprūpi radījuši pacienti vecumā no 45 gadiem ar gripas infekciju un bērni līdz piecu gadu vecumam ar RSV infekciju. Kopš 2024. gada 51. nedēļas EuroMOMO⁴ ziņoja par augstu visu ceļoņu mirstību, galvenokārt pieaugušajiem vecumā no 45 gadiem, taču šobrīd mirstības līmenis ir sagaidāmajā diapazonā.

19. nedēļas pārskats

Pamatojoties uz 2025. gada 19. nedēļā paziņotajiem datiem, primārajā aprūpē vērsušos pacientu skaits akūtu elpceļu infekciju gadījumos un sekundārajā aprūpē stacionētie pacienti ar smagu akūtu respiratoru infekciju liecina, ka ES/EEZ valstīs elpceļu vīrusu aktivitātes līmenis ir pirms epidēmijas līmenī. Lielākajā daļā ziņojošo valstu gripas intensitāte ir atgriezies

³ <https://erviss.org/>

⁴ <https://www.euromomo.eu/>

sākotnējā vai zemā līmenī, un primārajā aprūpē valstis ziņo par pozitīvo testu īpatsvaru, kas ir zemāks par 10%. Slimnīcās uzraudzības indikatori arī samazinājušies līdz zemam līmenim. RSV aktivitāte gandrīz visās ES/EEZ valstīs ir samazinājusies līdz zemam līmenim. SARS-CoV-2 aktivitāte kopumā visās valstīs joprojām ir zema. Dažās valstīs vērojams lēnām pieaugošs pozitīvo SARS-CoV-2 paraugu īpatsvars, taču vēl ir pārāgri novērtēt, vai tas ir nozīmīgs. Sekundārās aprūpes rādītājos vai Covid-19 nāves gadījumiem pieauguma tendences nav novērotas. Ņemot vērā, ka elpceļu vīrusu aktivitātes līmenis samazinās, sagaidāms, ka ietekme uz veselības aprūpes sistēmu un slimnīcu kapacitāti arī samazināsies.

Ieteikumi

SARS-CoV-2 joprojām nav prognozējamas sezonālītātes, bet pēdējos gados ES/EEZ valstīs ir novēroti infekcijas aktivitātes pacēlumi pavasara un vasaras mēnešos. Tādēļ valstīm būtu jā saglabā modrība attiecībā uz iespējamu SARS-CoV-2 aktivitātes pieaugumu un jā saglabā uzraudzība visu gadu saskaņā ar Eiropas Slimību profilakses un kontroles centra un Pasaules Veselības organizācijas norādījumiem⁵. Vakcinācija ir visefektīvākais līdzeklis aizsardzībai pret elpceļu vīrusu slimību smagām formām. Cilvēki, kuri ir tiesīgi saņemt vakcināciju, jo īpaši tie, kuriem ir lielāks smagu iznākumu risks, tiek aicināti vakcinēties saskaņā ar valsts ieteikumiem. Valstīm jānodrošina efektīva infekciju profilakses un kontroles pasākumu īstenošana ārstniecības iestādēs. Nespecifiskā profilakse, piemēram, regulāra roku mazgāšana, fiziska distancēšanās, izvairīšanās no pulcēšanās un elpceļu aizsargmasku lietošana veselības aprūpes iestādēs var palīdzēt samazināt cirkulējošo elpceļu vīrusu izplatību un aizsargāt iedzīvotāju grupas ar augstu smagas slimības risku.

⁵ <https://www.ecdc.europa.eu/en/publications-data/operational-considerations-respiratory-virus-surveillance-europe>

***Pasaules Veselības organizācijas Globāla gripas uzraudzības tīkla
2025. gada 14. maija 526. ziņojums⁶***

Ziemeļu puslodē gripas aktivitāte turpināja samazināties vai saglabājās stabila lielākajā daļā valstu. Pozitīvo gripas paraugu īpatsvars saglabājās paaugstināts (>10%) Centrālamerikā un Karību jūras reģionā, kā arī tropiskajā Dienvidamerikā un Rietumāfrikā (galvenokārt *A(H1N1)pdm09*), Austrumāfrikā un Eiropā (galvenokārt *A tipa* vīrusi), Rietumāzijā (visu apakštipu sezonālie gripas vīrusi), Dienvidāzijā (pārsvarā *A(H3N2)*), Austrumāzijā un Dienvidaustrumāzijā (galvenokārt *A tipa* vīrusi).

Dienvidu puslodē pozitīvo gripas paraugu īpatsvars nedaudz palielinājās vai saglabājās stabils visās ziņojuma valstīs. Paaugstināts pozitīvo gripas paraugu īpatsvars novērots mērenajā Dienvidamerikā (galvenokārt *A(H1N1)pdm09*), Dienvidāfrikā (galvenokārt *A(H3N2)*), Austrumāfrikā un Dienvidaustrumāzijā (galvenokārt *A tipa* vīrusi) un daļā Okeānijas (galvenokārt *A(H1N1)pdm09*).

SARS-CoV-2

Pasaulē SARS-CoV-2 aktivitāte joprojām saglabājās zemā līmenī visās ziņojuma valstīs, izņemot dažas valstis Centrālamerikā, Dienvidrietumu Eiropā un Rietumāzijā, kur pozitīvo gripas paraugu īpatsvars bija paaugstināts.

***PVO Konsultatīvās sanāksmes 2024. gada 23. februāra ziņojums par gripas vakcīnas sastāvu
2024.–2025. gada sezonai Ziemeļu puslodē⁷***

2024. gada 23. februārī notikušajā PVO Konsultatīvā sanāksmē tika apstiprināts vakcīnu sastāvs 2024. – 2025. gada sezonai Ziemeļu puslodē.

PVO iesaka izmantot trīsvērtīgas vakcīnas 2024. – 2025. gada gripas sezonā.

Vakcīnās, kuru ražošana tiek veikta izmantojot olas, jābūt šādiem komponentiem:

- *A/Victoria/4897/2022 (H1N1)pdm09* -līdzīgs vīruss;
- *A/Thailand/8/2022 (H3N2)* -līdzīgs vīruss;
- *B/Austria/1359417/2021 (B/Victoria lineage)* -līdzīgs vīruss

Vakcīnās, kas tiek ražotas izmantojot šūnas jeb rekombinantās vakcīnās, jāiekļauj:

- *A/Wisconsin/67/2022 (H1N1)pdm09* -līdzīgs vīruss;
- *A/Massachusetts/18/2022 (H3N2)* - līdzīgs vīruss;
- *B/Austria/1359417/2021 (B/Victoria lineage)*-līdzīgs vīruss

PVO iesaka, izmantojot četrvērtīgas vakcīnas (šūnas jeb rekombinantās vakcīnās vai vakcīnas, kuru ražošanā tiek izmantotas olas) 2024. – 2025. gada gripas sezonā, kā *B/Yamagata* līnija komponentu iekļaut tālāk norādīto:

- *B/Phuket/3073/2013 (B/Yamagata lineage)* -līdzīgs vīruss.

⁶ <https://www.who.int/teams/global-influenza-programme/surveillance-and-monitoring/influenza-updates/current-influenza-update>

⁷ <https://www.who.int/publications/m/item/recommended-composition-of-influenza-virus-vaccines-for-use-in-the-2024-2025-northern-hemisphere-influenza-season>

PAR GRIPAS MONITORINGU

2024.–2025. gada sezonā monitoringā ir iesaistītas 39 ĢĀP desmit administratīvajās teritorijās – Liepāja, Ventspils (Kurzeme), Daugavpils, Rēzekne (Latgale), Jūrmala (Pierīga), Valmieras novads, Gulbenes novads (Vidzeme), Jēkabpils novads, Jelgava (Zemgale) un Rīga.

Kopējais reģistrēto pacientu skaits atlasītajās ĢĀP – 69 730 jeb 3,7% no Latvijas iedzīvotāju populācijas un 6,8% no monitoringa populācijas. ĢĀP katru nedēļu sniedz datus par pacientu skaitu, kas vērsušies pēc medicīniskās palīdzības ārsta praksē gripas, Covid-19, citu AAEI un pneimoniju gadījumos, norādot pacientu skaitu pa vecuma grupām: 0-4, 5-14, 15-64 un 65 gadi un vairāk. Pēc ĢĀP sniegtās informācijas tiek aprēķināta gripas izplatības intensitāte pa teritorijām un pa vecuma grupām.

Lai novērtētu sezonālās gripas epidēmijas smagumu, katru sezonu monitoringā tiek iesaistītas slimnīcas visās administratīvajās teritorijās. Šajā sezonā ir iesaistītas 10 slimnīcas astoņās pilsētās: SIA “Daugavpils reģionālā slimnīca”, SIA “Jelgavas pilsētas slimnīca”, SIA “Jēkabpils reģionālā slimnīca”, SIA “Liepājas reģionālā slimnīca”, SIA “Rēzeknes slimnīca”, SIA “Rīgas Austrumu klīniskā universitātes slimnīca”, SIA “Paula Stradiņa Klīniskā universitātes slimnīca”, VSIA “Bērnu klīniskā universitātes slimnīca”, SIA “Vidzemes slimnīca”, SIA “Ziemeļkurzemes reģionālā slimnīca”. Slimnīcas katru nedēļu, izmantojot Stacionāro ārstniecības iestāžu resursu informācijas sistēmu (SAIRIS), ziņo par kopējo stacionēto pacientu skaitu pa vecuma grupām, kopējo un intensīvās terapijas nodaļā (ITN) stacionēto pacientu skaitu ar smagu akūtu respiratoru infekciju (turpmāk – SARI) pa vecuma grupām, SARI mirušo skaitu pa vecuma grupām un SARI pacientu skaitu, kas testēti uz gripu, Covid-19 un respiratori sincitiālo vīrusu (RSV), t.sk. pozitīvos gadījumus pa vecuma grupām.

Monitoringā tiek iekļautas vispārējās izglītības un pirmsskolas izglītības iestādes visās 10 administratīvajās teritorijās, kas katru nedēļu informē par iestāžu apmeklējumu ceturtdienā. 2024.-2025. gada sezonā tiks iesaistītas 29 skolas kurās mācās aptuveni 20 992 skolēni un 34 pirmsskolas izglītības iestādes, kuras apmeklē aptuveni 5 471 bērni.

Virusoloģijas dati par cirkulējošiem elpceļu vīrusiem tiek saņemti no SIA „Rīgas Austrumu klīniskās universitātes slimnīca” (RAKUS) Nacionālās mikrobioloģijas references laboratorijas (turpmāk – NMRL). Pārskatā tiek iekļauta informācija par izmeklēto klīnisko paraugu skaitu, kas tiek izmeklēti NMRL ar polimerāzes ķēdes reakcijas (RL-PKĶR) un Multiplex metodi elpceļu vīrusu noteikšanai. NMRL paraugi tiek saņemti no Rīgas stacionārajām ārstniecības iestādēm, no reģionālajām slimnīcām, kā arī no citām, ambulatorajām iestādēm.

Materiālu sagatavoja: SLIMĪBU PROFILAKSES UN KONTROLES CENTRA Infekcijas slimību uzraudzības un imunizācijas nodaļas vecākā epidemioloģe Karīna Venediktova.

2024. – 2025. gada sezonas AAEI un gripas monitoringa 2025. gada 20. nedēļā datus sniedza:

- 39 ģimenes ārsta prakses (reģistrēto pacientu skaits 69 730 jeb 6,8% no iedzīvotāju skaita monitoringa iekļautajās pilsētās; 3,7% no Latvijas iedzīvotāju skaita);
- 10 stacionārās ārstniecības iestādes;
- 29 vispārējās izglītības iestādes un 34 pirmsskolas izglītības iestādes.

Izmantoti SIA Rīgas Austrumu klīniskās universitātes slimnīcas (RAKUS) Nacionālās mikrobioloģijas references laboratorijas dati un Valsts zinātniskais institūta "BIOR", Latvijas Biomedicīnas pētījumu un studiju centra un Rīgas Tehniskās universitātes notekūdeņu monitoringa dati.

Pateicamies visiem monitoringa dalībniekiem par sniegto informāciju.

Datu pārpublicēšana un citēšana – atsauce uz Slimību profilakses un kontroles centra “Epidemioloģijas biļetenu” ir obligāta.