



Slimību profilakses un kontroles centrs

Duntes iela 22, Rīga, LV-1005, tālr. 67501590, fakss 67501591, e-pasts pasts@spkc.gov.lv

EPIDEMIOLOĢIJAS BIĻETENS

Nr. 20 (1939)

2025. gada 24. aprīlī

Gripa, Covid-19 un citas akūtas augšējo elpceļu infekcijas 2024. – 2025. gada sezonā

Saturs

| | |
|--|----|
| KOPSAVILKUMS PAR 2025. GADA 16. NEDĒĻU..... | 1 |
| GRIPA UN CITAS ELPCEĻU INFEKCIJAS AMBULATORAJĀS IESTĀDĒS | 3 |
| STACIONĒTIE PACIENTI SARI GADĪJUMOS..... | 6 |
| VISPĀRĒJĀS UN PIRMSSKOLAS IZGLĪTĪBAS IESTĀŽU APMEKLĒJUMS..... | 9 |
| GRIPAS IZRAISĪTIE NĀVES GADĪJUMI..... | 10 |
| MIKROBIOLOĢIJAS DATI | 11 |
| COVID-19 INFEKCIJAS DATI | 14 |
| PVO EIROPAS REĢIONA GRIPAS UZRAUDZĪBAS TĪKLA INFORMĀCIJA | 16 |
| PAR GRIPAS MONITORINGU..... | 18 |

KOPSAVILKUMS PAR 2025. GADA 16. NEDĒĻU

Saskaņā ar Ministru kabineta 2006. gada 21. novembra noteikumu Nr. 948 „Noteikumi par gripas pretepidēmijas pasākumiem”¹ 6.5.2. punktu un, pamatojoties uz 2025. gada 14. – 16. nedēļas monitoringa datiem, Slimību profilakses un kontroles centrs no 25.04.2025. paziņo par gripas epidēmijas beigām.

2025. gada 16. nedēļā (14.04. – 20.04.) gripas monitoringā iesaistītajās ambulatorajās iestādēs (39 ģimenes ārsta prakses) gripa klīniski noteikta 63 pacientiem, citas akūtas augšējo elpceļu infekcijas (turpmāk – AAEI) – 680 pacientiem un pneimonija – 62 pacientiem.

Gripas intensitāte monitoringa populācijā (69 730 reģistrētie pacienti), rēķinot uz 100 000 iedzīvotājiem, 16. nedēļā samazinājās līdz zemam līmenim.

Vēršanās ambulatorajās iestādēs citu AAEI gadījumos 16. nedēļā ir samazinājusies, salīdzinot ar iepriekšējo nedēļu.

Pacientu skaits, kas vērsušies ambulatorajās iestādēs pneimoniju gadījumos, šajā sezonā vismaz divas reizes pārsniedz iepriekšējo sezonu rādītājus, bet 16. nedēļā saslimstība ar pneimonijām pakāpeniski turpināja samazināties.

Monitoringā iekļautajās 10 stacionārajās ārstniecības iestādēs Rīgā un citos Latvijas reģionos 16. nedēļā stacionēto pacientu īpatsvars smagas akūtas respiratoras infekcijas (turpmāk – SARI) gadījumos ir nedaudz palielinājies, salīdzinot ar iepriekšējo nedēļu.

Iepriekšējā nedēļā saņemti trīs paziņojumi par nāves gadījumiem pacientiem ar apstiprinātu gripas infekciju.

SIA “Rīgas Austrumu klīniskās universitātes slimnīca” (turpmāk – RAKUS) Nacionālā mikrobioloģijas references laboratorijā (turpmāk – NMRL) 16. nedēļā gripas pozitīvo paraugu

¹ „Noteikumi par gripas pretepidēmijas pasākumiem” <https://likumi.lv/ta/id/148626-noteikumi-par-gripas-pretepidemijas-pasakumiem>

īpatsvars saglabājās aptuveni iepriekšējās nedēļas līmenī (7,7)%. Kopš sezonas sākuma apstiprināti galvenokārt *A tipa* gripas vīrusi (galvenokārt *A/H1pdm* apakštips), tomēr pēdējo nedēļu laikā palielinās arī apstiprināto *B tipa* gripas vīrusu īpatsvars. Respiratori sincitiālais vīruss (RSV) 16. nedēļā apstiprināts 25 paraugos (7,4%), kas ir vairāk kā iepriekšējā nedēļā.

SARS-CoV-2 vīrusa pozitīvo paraugu īpatsvars 16. nedēļā saglabājies aptuveni iepriekšējās nedēļas līmenī (3,6%), un vīrusa izplatībai sezonas laikā vērojama lejupejoša tendence.

Galvenie akūtu augšējo elpceļu infekciju monitoringa rādītāji pēdējo trīs nedēļu laikā

*Ambulatorās veselības aprūpes iestāžu monitoringa rādītāji**

| Epidemioloģiskās situācijas monitoringa rādītājs | 2025. gada nedēļas | | |
|--|--------------------|---------|-------|
| | 14. | 15. | 16. |
| Pacientu ar elpceļu infekciju simptomiem īpatsvars no kopējā ambulatoro apmeklējumu skaita | 21% | 20% | 18% |
| AAEI gadījumu skaits uz 100 000 iedz. | 1 376,7 | 1 345,2 | 975,2 |
| Gripas gadījumu skaits uz 100 000 iedz. | 190,7 | 136,2 | 90,3 |
| Pneimoniju gadījumu skaits uz 100 000 iedz. | 103,3 | 93,2 | 88,9 |

*Monitoringā iekļautās ambulatorās ārstniecības iestādes (39 ģimenes ārstu prakses)

Stacionāro ārstniecības iestāžu monitoringa rādītāji

| Epidemioloģiskās situācijas monitoringa rādītājs | 2025. gada nedēļas | | |
|---|--------------------|------|------|
| | 14. | 15. | 16. |
| SARI stacionēto pacientu skaits* | 207 | 199 | 186 |
| SARI īpatsvars no kopējā uzņemto pacientu skaita* | 4,5% | 4,5% | 4,8% |
| Covid-19 stacionēto pacientu skaits** | 35 | 22 | 17 |
| Nāves gadījumu skaits Covid-19 pacientiem** | 1 | 3 | 5 |
| Nāves gadījumu skaits gripas pacientiem*** | 3 | 1 | 3 |

*Monitoringā iekļauto 10 stacionāro ārstniecības iestāžu dati

**Stacionāro ārstniecības iestāžu resursu informācijas sistēmas (SAIRIS) dati (26 slimnīcas)

***Saņemto paziņojumu skaits (MK noteikumu Nr. 948 2. pielikums)

Laboratoriju monitoringa rādītāji

| Epidemioloģiskās situācijas monitoringa rādītājs | 2025. gada nedēļas | | |
|--|--------------------|------|------|
| | 14. | 15. | 16. |
| Gripas pozitīvo paraugu īpatsvars* | 9,1% | 7,2% | 7,7% |
| RSV pozitīvo paraugu īpatsvars* | 5,7% | 5,6% | 7,4% |
| SARS-CoV-2 pozitīvo paraugu īpatsvars** | 3,4% | 3,7% | 3,6% |

*SIA RAKUS NMRL dati

**Nacionālā veselības dienesta datu centralizētās sistēmas (DCS) dati

*Izglītības iestāžu monitoringa rādītāji**

| Epidemioloģiskās situācijas monitoringa rādītājs | 2025. gada nedēļas | | |
|---|--------------------|-------|-------|
| | 14. | 15. | 16. |
| Vidējais vispārējās izglītības iestāžu apmeklējuma īpatsvars | 89,9% | 88,6% | 89,2% |
| Vidējais pirmsskolas izglītības iestāžu apmeklējuma īpatsvars | 73,9% | 72,0% | 72,1% |

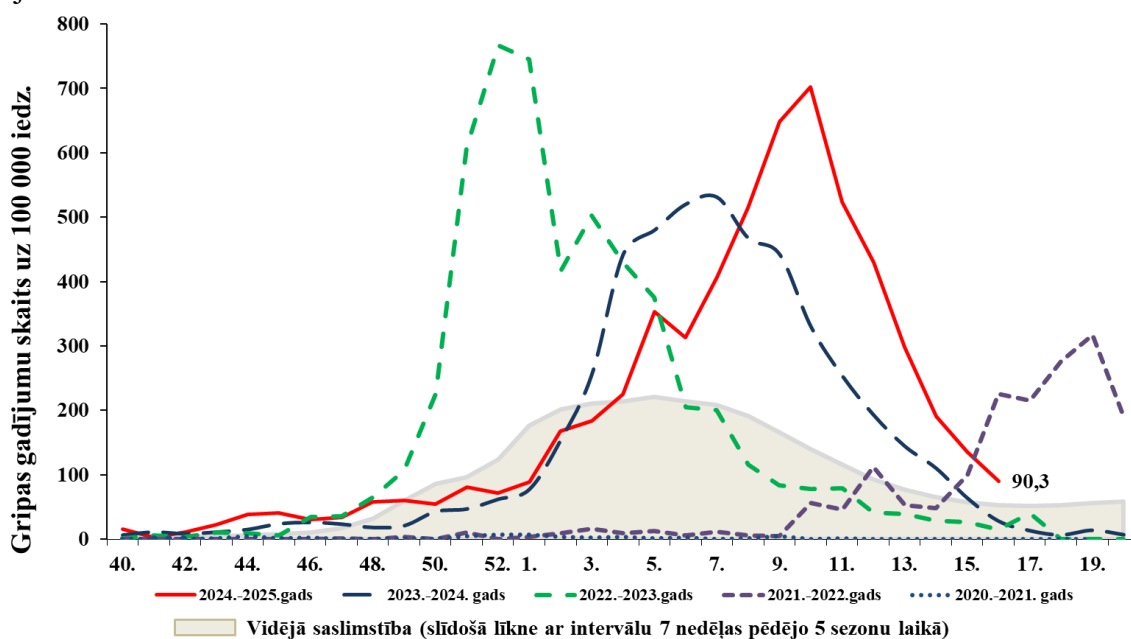
*Monitoringā iesaistīto izglītības iestāžu dati

GRIPA UN CITAS ELPCEĻU INFEKCIJAS AMBULATORAJĀS IESTĀDĒS

2025. gada 16. nedēļā informācija par pacientu skaitu, kas vērsušies ambulatorajās ārstniecības iestādēs akūtu elpceļu infekciju gadījumos, saņemta no 39 ģimenes ārstu praksēm (turpmāk – ĢĀP). Pacientu īpatsvars ambulatorajās iestādēs 16. nedēļā ar elpceļu infekcijām veido 18% no kopējā iestādē vērsušos pacientu skaita.

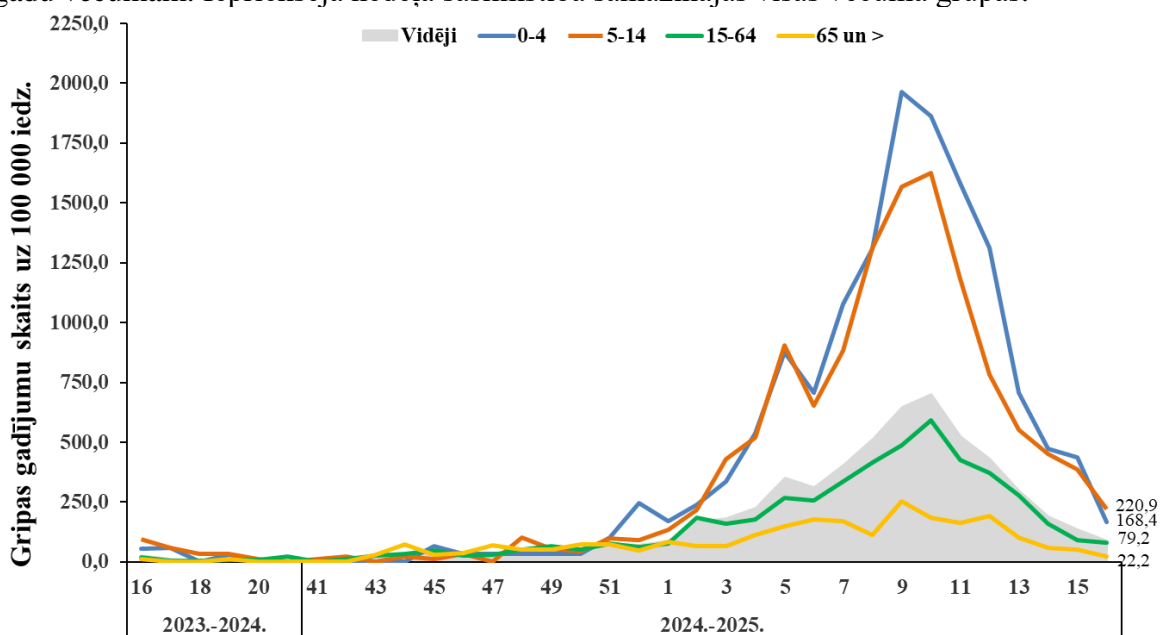
Gripas intensitāte 2024.–2025. gadā un iepriekšējās sezonās

2025. gada 16. nedēļā reģistrēti 63 klīniski apstiprināti gripas gadījumi. Gripas izplatības intensitāte samazinājās līdz 90,3 gadījumiem uz 100 000 iedzīvotājiem (15. nedēļā 136,2 gadījumi uz 100 000 iedz.). Kopš sezonas sākuma (2024. gada 40. nedēļa) ĢĀP kopā reģistrēti 3 996 gripas gadījumi.



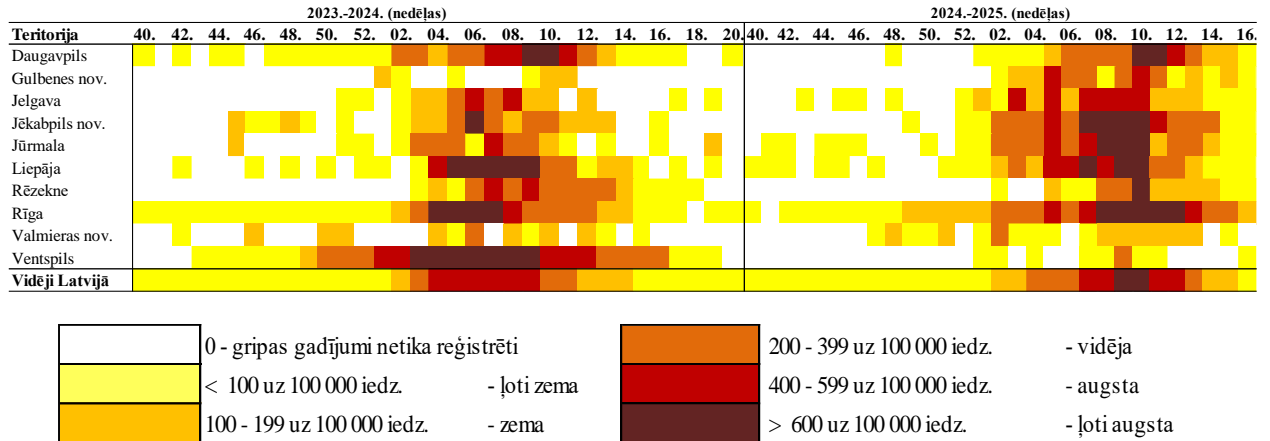
Gripas intensitāte atsevišķās vecuma grupās

Saslimstība ar gripu, līdzīgi kā iepriekšējā sezonā, galvenokārt sastopama bērniem līdz 14 gadu vecumam. Iepriekšējā nedēļā saslimstība samazinājās visās vecuma grupās.



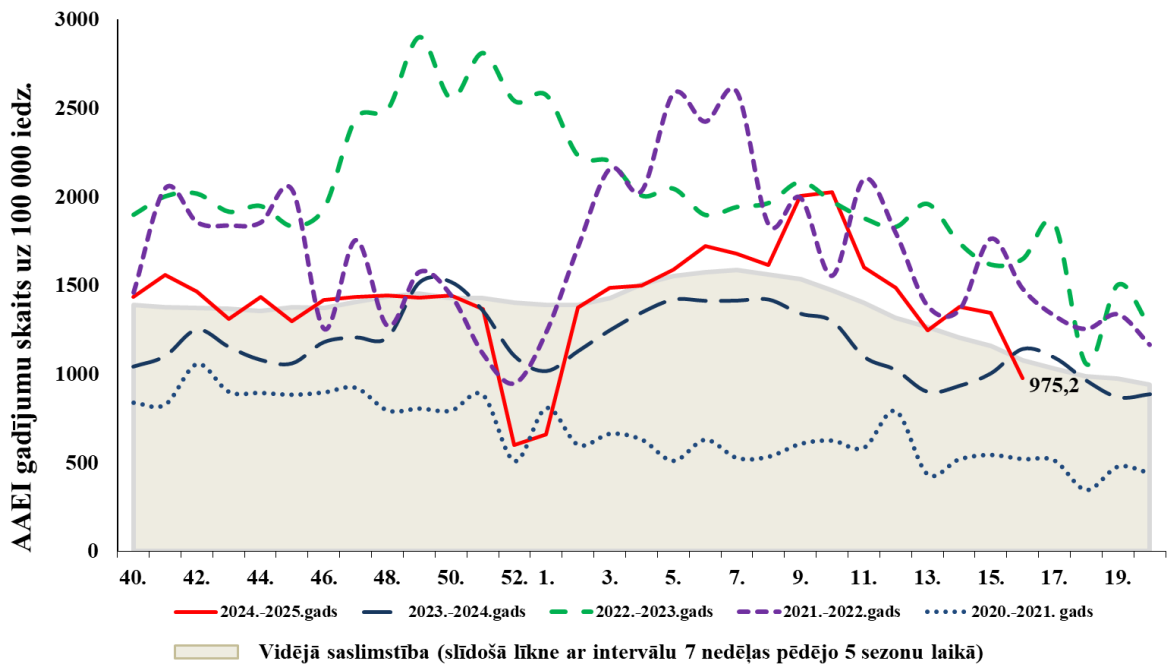
Gripas intensitāte administratīvajās teritorijās 2023.–2024. un 2024.–2025. gada sezonā

2025. gada 16. nedēļā klīniski apstiprināti gripas gadījumi reģistrēti deviņās monitoringa teritorijās. Augstākā gripas intensitāte reģistrēta Rīgā – kopā ziņots par 46 gripas gadījumiem (137,1 gad. uz 100 000 iedz.). Gripas gadījumi reģistrēti arī Rēzeknē (84,0 gad. uz 100 000 iedz.), Jēkabpils novadā (78,3 gad. uz 100 000 iedz.), Gulbenes novadā (61,3 gad. uz 100 000 iedz.), Daugavpilī (60,4 gad. uz 100 000 iedz.), Jūrmalā (56,3 gad. uz 100 000 iedz.), Jelgavā (30,9 gad. uz 100 000 iedz.), Ventspilī (24,5 gad. uz 100 000 iedz.) un Liepājā (20,3 gad. uz 100 000 iedz.).



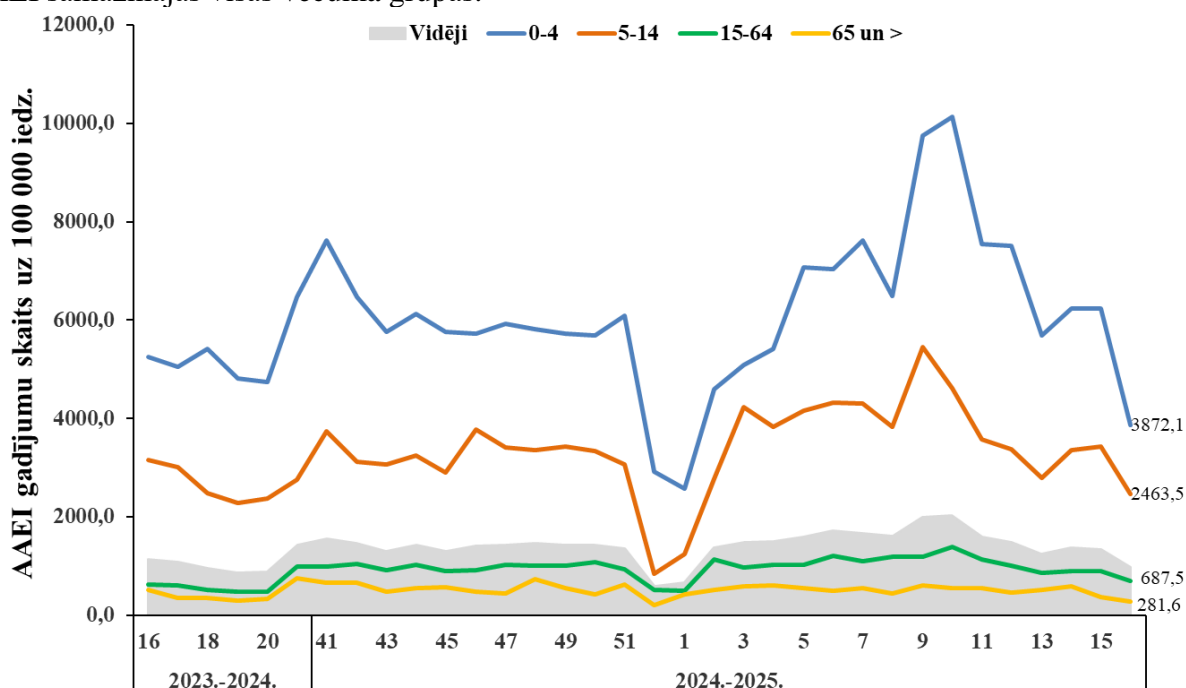
Akūtas augšējo elpceļu infekcijas (AAEI) 2024.–2025. gadā un iepriekšējās sezonās

2025. gada 16. nedēļā vēršanās ambulatorajās ārstniecības iestādēs citu AAEI gadījumos (975,2 uz 100 000 iedz.) samazinājās, salīdzinot ar iepriekšējo nedēļu. Kopumā saslimstība ar AAEI šajā sezonā ir līdzīga iepriekšējo piecu sezonu vidējiem rādītājiem.



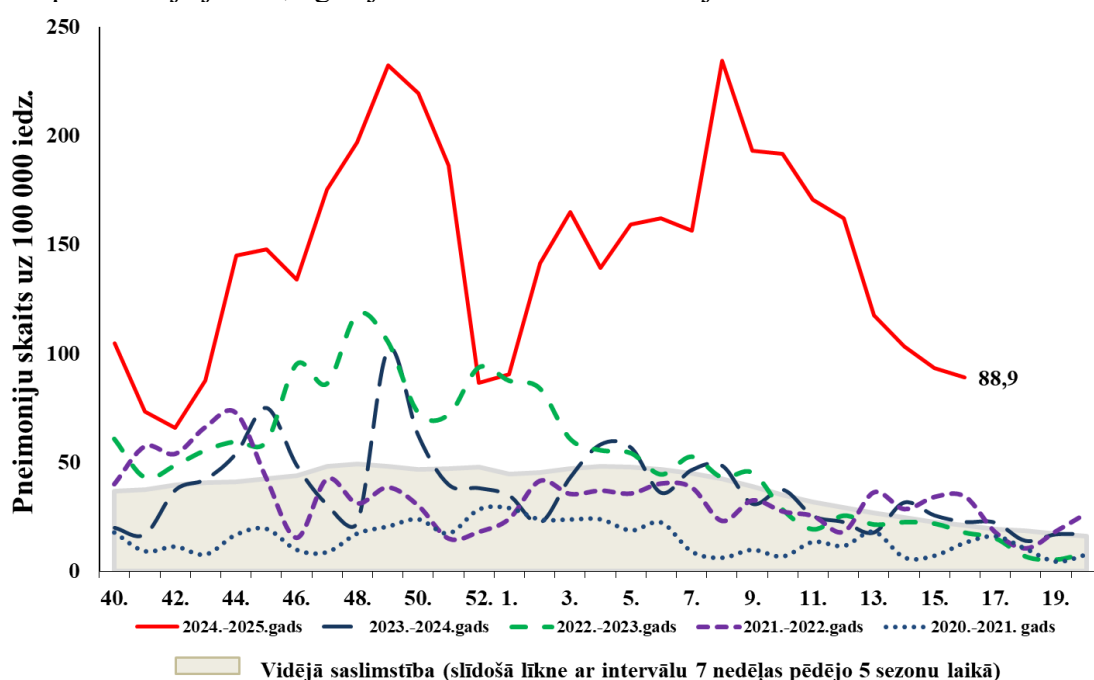
Akūtu augšējo elpceļu infekciju (AAEI) intensitāte atsevišķās vecuma grupās

Kopš monitoringa sezonas sākuma biežāk ar akūtām augšējo elpceļu infekcijām, tāpat kā iepriekšējās sezonās, slimo bērni 0 – 14 gadu vecuma grupā. 2025. gada 16. nedēļā saslimstība ar AAEI samazinājās visās vecuma grupās.



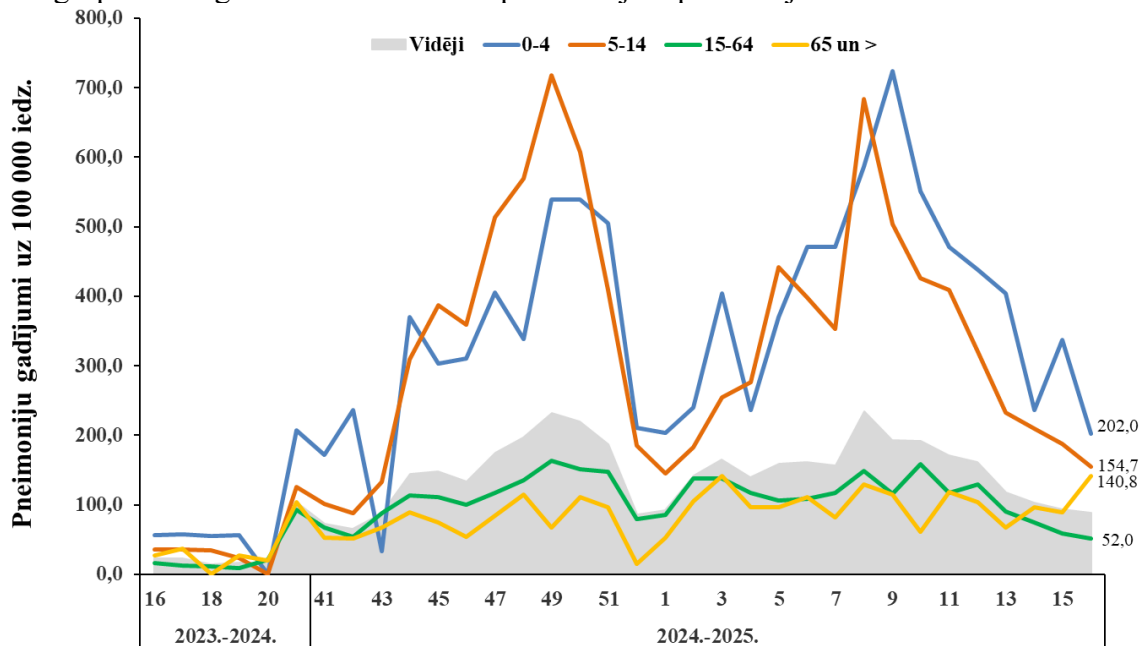
Pneimonijas 2024.–2025. gadā un iepriekšējās sezonās

Kopš sezonas sākuma Latvijā reģistrēta augstākā saslimstība ar pneimonijām, kāda netika novērota vismaz desmit pēdējās sezonās. Šajā monitoringa sezonā augstākie saslimstības rādītāji vērojami 2024. gada 49. nedēļā (232,3 gad. uz 100 000 iedz.) un 2025. gada 8. nedēļā (234,2 gad. uz 100 000 iedz.). Sākot ar 9. nedēļu saslimstība ar pneimonijām pakāpeniski samazinājusies. Iepriekšējā, 16. nedēļā ģimenes ārstu praksēs vērsušies 62 pacienti, kuriem noteikta pneimonija jeb 88,9 gadījumi uz 100 000 iedzīvotājiem.



Pneimoniju intensitāte atsevišķās vecuma grupās

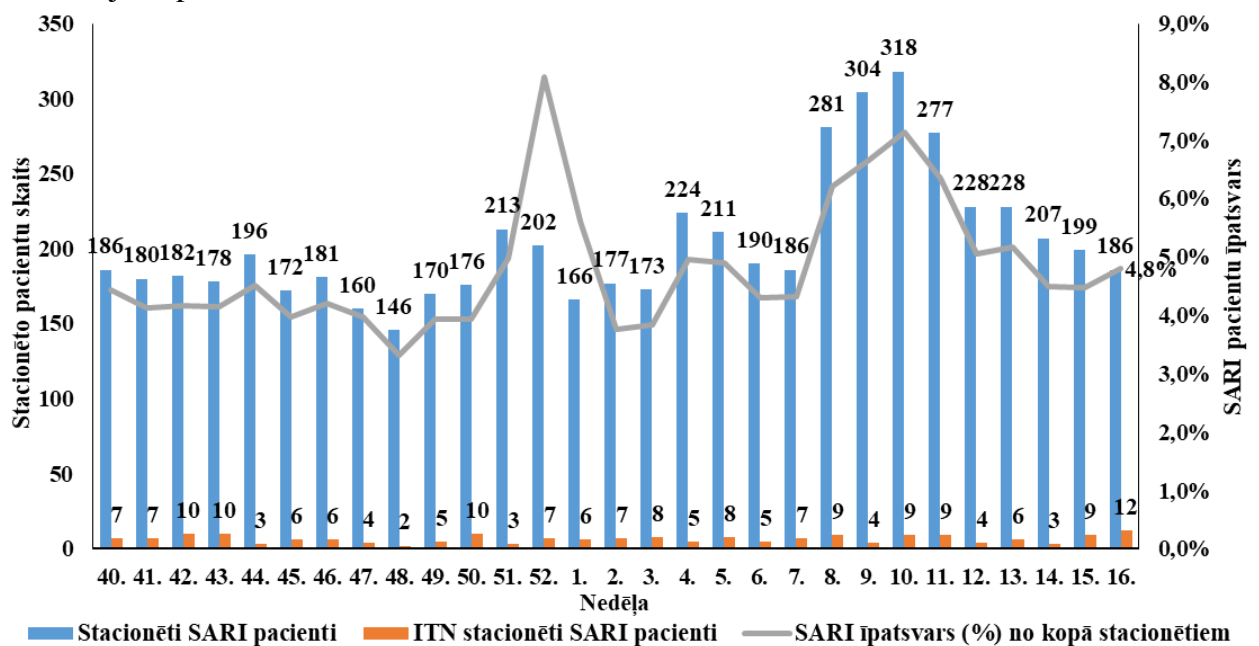
Kopš sezonas sākuma visaugstākā saslimstība ar pneimonijām reģistrēta bērniem 0 – 14 gadu vecumā. Iepriekšējā nedēļā saslimstība vecuma grupā līdz 64 gadiem samazinājās, bet vecuma grupā no 65 gadiem saslimstība ar pneimonijām palielinājās.



STACIONĒTIE PACIENTI SMAGU AKŪTU RESPIRATORO INFEKCIJU (SARI) GADĪJUMOS

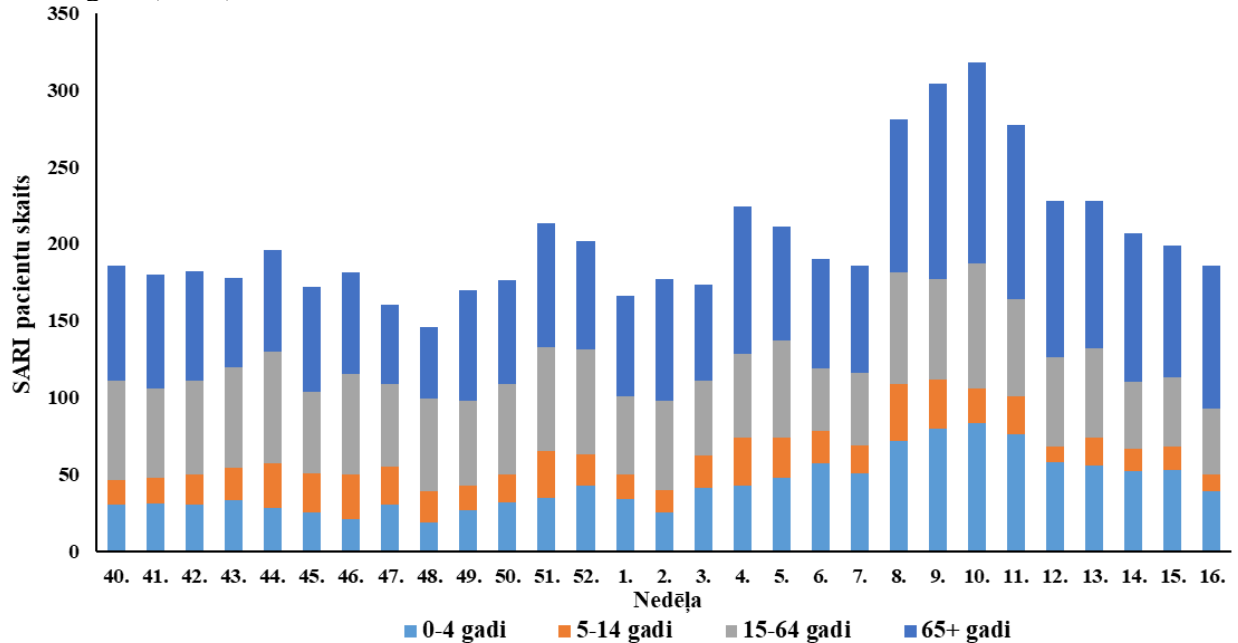
Stacionētie SARI pacienti 2024.–2025. gada sezonā

Par stacionētiem pacientiem smagas akūtas respiratoras infekcijas (turpmāk – SARI) gadījumos un to testēšanu ziņoja 10 stacionārās aprūpes iestādes, izmantojot Stacionāro ārstniecības iestāžu resursu informācijas sistēmu (SAIRIS). 2025. gada 16. nedēļā stacionēto SARI pacientu īpatsvars ir nedaudz palielinājies, salīdzinot ar iepriekšējo nedēļu – 4,8% no kopā stacionētajiem pacientiem.



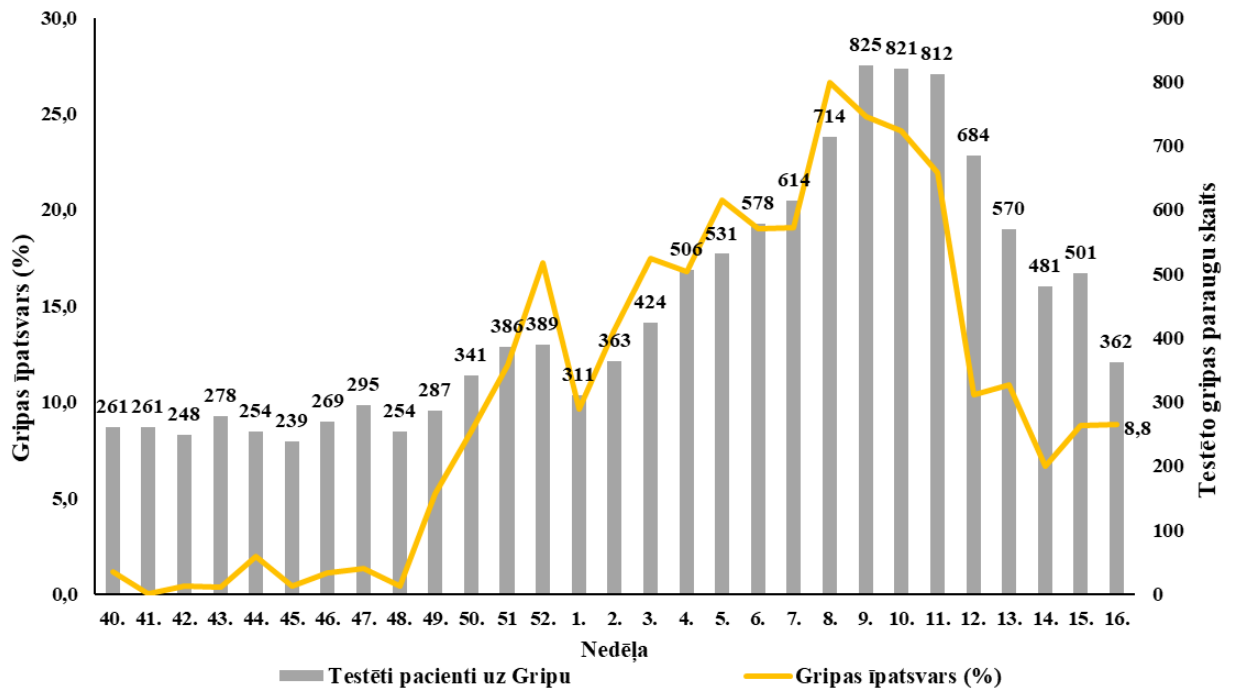
Stacionēti SARI pacienti pa vecuma grupām

2025. gada 16. nedēļā stacionēto pacientu bija visvairāk vecuma grupā 65 un vairāk gadi (50,0%), bet stacionēti pacienti arī vecuma grupās 15 – 64 gadi (23,1%), 0 – 4 gadi (21,0%) un 5 – 14 gadi (5,9%).



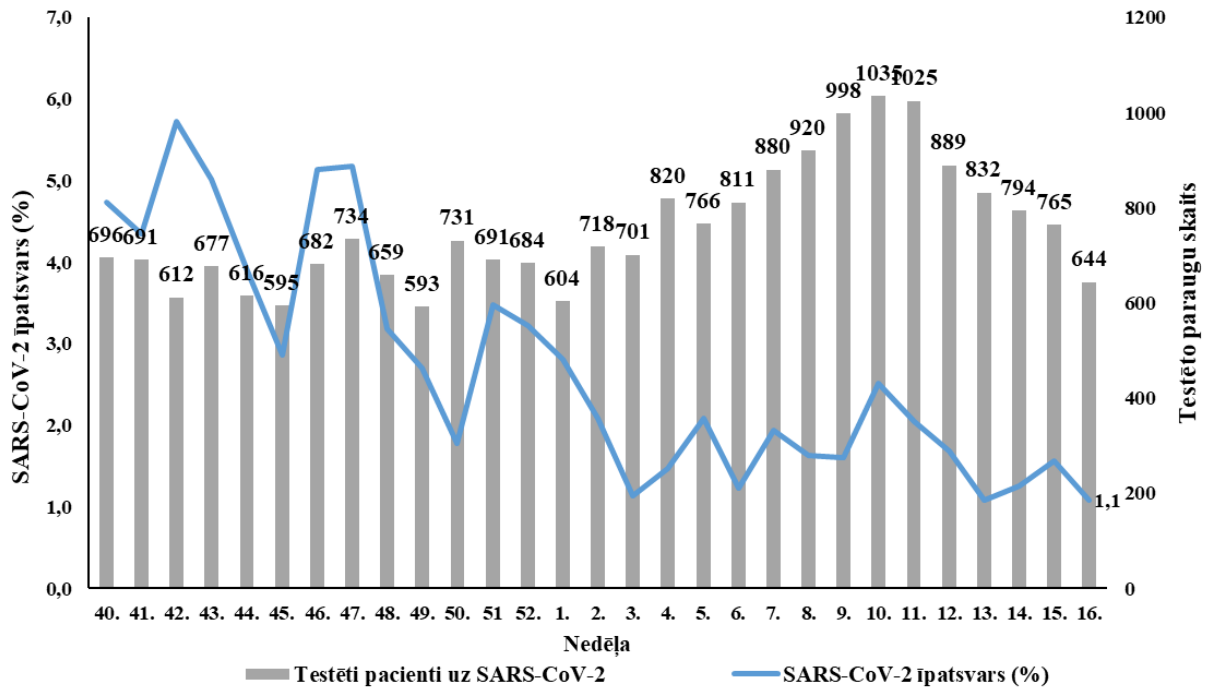
Stacionēto pacientu testēšana uz gripu

Kopš monitoringa sezonas 48. nedēļas ir pakāpeniski palielinājies pozitīvo gripas testu īpatsvars stacionārās aprūpes iestādēs, 8. nedēļā sasniedzot augstāko rādītāju kopš sezonas sākuma (26,6%). 2025. gada 16. nedēļā stacionāros uz gripu tika testēti 362 pacienti, t.sk. 32 gadījumos (8,8%) apstiprināta gripa: *A tipa* gripas vīruss noteikts 12 pacientiem un *B tipa* gripa – 14 pacientiem.



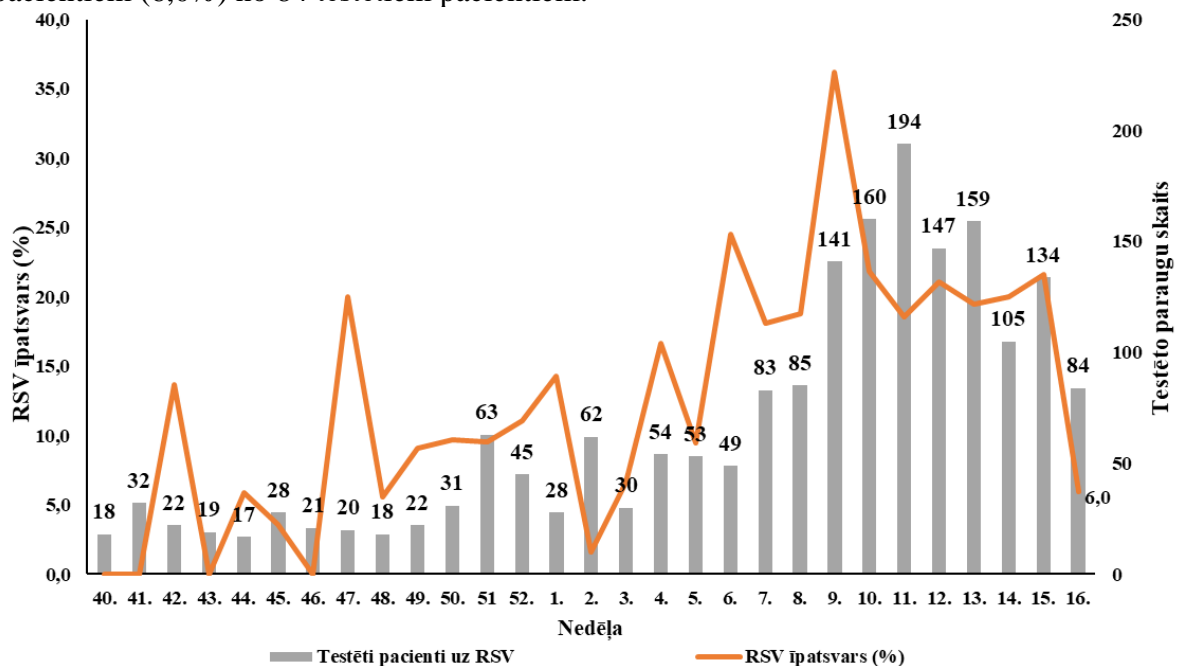
Stacionāro pacientu testēšana uz Covid-19

Kopš sezonas sākuma ik nedēļu vairāk nekā 600 pacienti stacionāros tika testēti Covid-19 infekcijas noteikšanai un kopumā pozitīvo paraugu īpatsvaram ir vērojama lejupejoša tendence. Pozitīvo paraugu īpatsvars šajā periodā veido vidēji 2,6%. 2025. gada 16. nedēļā pozitīvo Covid-19 paraugu īpatsvars samazinājās, salīdzinot ar iepriekšējo nedēļu. No 644 testētajiem pacientiem SARS-CoV-2 apstiprināts 7 pacientiem (1,1%).



Stacionāro pacientu testēšana uz RSV

Apstiprināto RSV infekcijas gadījumu īpatsvars kopš sezonas sākuma ir bijis svārstīgs, tomēr pēdējo nedēļu laikā saglabājas augstā līmenī. 2025. gada 16. nedēļā RSV pozitīvo paraugu īpatsvars ir samazinājies, salīdzinot ar iepriekšējo nedēļu. RSV infekcija tika apstiprināta 5 pacientiem (6,0%) no 84 testētiem pacientiem.



VISPĀRĒJĀS UN PIRMSSKOLAS IZGLĪTĪBAS IESTĀŽU APMEKLĒJUMS

2025. gada 16. nedēļā (ceturtdien) vispārējās izglītības iestādes apmeklēja vairāk skolēnu nekā iepriekšējā nedēļā – vidēji 89,2% skolēnu. Viszemākais apmeklējums reģistrēts Liepājā.

| Monitoringa pilsētas /nedēļas | Apmeklējumu īpatsvars no reģistrēto skolēnu skaita (%) | | | | | | | | | | |
|--|--|-----------------|------------|------------------|------------|-------------|-------------|------------|------------------|------------|-------------|
| | Daugavpils | Gulbenes novads | Jelgava | Jēkabpils novads | Jūrmala | Liepāja | Rēzekne | Rīga | Valmieras novads | Ventspils | Vidēji |
| 40. | 91,0 | 87,6 | 83,9 | 93,6 | 86,6 | 90,0 | 98,6 | 90,0 | 68,8 | 92,9 | 88,3 |
| 41. | 87,0 | 92,1 | 86,3 | 92,3 | 89,1 | 89,9 | 98,3 | 89,9 | 78,8 | 92,3 | 89,6 |
| 42. | 85,7 | 83,9 | 87,2 | 91,5 | 87,2 | 89,8 | 98,1 | 89,5 | 80,5 | 91,7 | 88,5 |
| 43. | Brīvdienas | | | | | | | | | | |
| 44. | 94,8 | 92,5 | 87,8 | 86,6 | 87,2 | 90,8 | 97,4 | 91,9 | 84,0 | 92,6 | 90,5 |
| 45. | 88,0 | 90,9 | 86,4 | 91,7 | 87,7 | 89,6 | 96,2 | 82,8 | 91,0 | 91,7 | 89,6 |
| 46. | 88,6 | 90,1 | 83,1 | 89,7 | 86,8 | 86,3 | 96,6 | 89,4 | 91,2 | 91,9 | 89,4 |
| 47. | 86,8 | 90,3 | 81,7 | 87,9 | 83,9 | 89,6 | 97,4 | 89,8 | 93,1 | 87,1 | 88,8 |
| 48. | 87,4 | 87,5 | 79,3 | 89,6 | 84,4 | 86,8 | 96,9 | 89,6 | 93,6 | 89,2 | 88,4 |
| 49. | 86,1 | 88,3 | 82,0 | 88,1 | 87,1 | 89,4 | 98,1 | 89,3 | 94,7 | 90,0 | 89,3 |
| 50. | 86,2 | 89,3 | 80,4 | 83,0 | 86,3 | 89,5 | 95,7 | 88,3 | 95,7 | 90,5 | 88,2 |
| 51. | 83,7 | 91,8 | 78,8 | 90,2 | 87,0 | 89,0 | 98,6 | 88,3 | 92,2 | 91,1 | 88,6 |
| 52. | Brīvdienas | | | | | | | | | | |
| 01. | Brīvdienas | | | | | | | | | | |
| 02. | 88,0 | 91,7 | 87,8 | 92,4 | 87,3 | 89,7 | 96,2 | 90,6 | 94,1 | 92,3 | 90,6 |
| 03. | 87,0 | 89,4 | 86,4 | 92,2 | 86,5 | 87,1 | 98,1 | 89,7 | 90,9 | 91,4 | 89,5 |
| 04. | 85,9 | 84,6 | 78,6 | 90,9 | 83,7 | 86,2 | 89,0 | 86,1 | 91,9 | 90,5 | 87,0 |
| 05. | 83,9 | 92,6 | 73,8 | 86,8 | 77,6 | 83,9 | 89,2 | 85,7 | 94,1 | 87,1 | 85,4 |
| 06. | 76,3* | 86,8 | 71,8* | 85,0 | 82,2* | 74,7* | 81,5 | 84,6* | 92,2 | 85,3 | 82,6 |
| 07. | 84,2 | 91,6 | 83,1 | 73,4* | 85,0 | 83,9 | 76,5 | 87,8 | 94,7 | 86,9* | 85,7 |
| 08. | 84,7 | 85,6 | 83,5 | 89,4 | 82,1 | 84,1 | 90,2 | 85,6 | 90,3 | 86,4* | 85,7 |
| 09. | 82,7 | 85,2 | 80,8 | 84,3 | 83,2 | 83,3 | 89,0 | 86,2 | 86,0 | 84,1 | 84,6 |
| 10. | 82,4 | 87,1 | 80,8 | 82,6 | 82,8 | 83,6 | 93,3 | 84,6 | 91,2 | 86,6 | 84,7 |
| 11. | Brīvdienas | | | | | | | | | | |
| 12. | 90,0 | 92,7 | 83,9 | 92,7 | 81,7 | 87,2 | 94,5 | 89,3 | 83,8 | 92,2 | 89,5 |
| 13. | 88,7 | 90,3 | 86,1 | 93,3 | 86,7 | 87,6 | 96,2 | 90,4 | 89,8 | 93,1 | 90,4 |
| 14. | 89,3 | 91,9 | 86,7 | 89,8 | 86,3 | 86,7 | 95,7 | 90,1 | 90,2 | 92,1 | 89,9 |
| 15. | 86,7 | 90,3 | 83,2 | 81,5 | 85,6 | 86,0 | 95,0 | 90,4 | 91,4 | 90,7 | 88,6 |
| 16. | 87,8 | 90,4 | 85,0 | 88,7 | 86,0 | 83,9 | 93,3 | 90,4 | 88,3 | 91,9 | 89,2 |
| Salīdzinājumā ar iepriekšējo nedēļu (±) | 1,1 | 0,1 | 1,8 | 7,3 | 0,4 | -2,2 | -1,7 | 0,0 | -3,1 | 1,2 | 0,7 |

*Izglītības iestāžu apmeklējumu ietekmē 1. klases izglītojamo brīvlaiks

Pirmsskolas izglītības iestādes 2025. gada 16. nedēļā (ceturtdien) apmeklēja aptuveni tikpat bērnu cik iepriekšējā nedēļā – vidēji 72,1%. Viszemākais apmeklējums reģistrēts Rēzeknē.

| Monitoringa pilsētas /nedēļas | Apmeklējumu īpatsvars no reģistrēto bērnu skaita (%) | | | | | | | | | | |
|-------------------------------|--|-----------------|---------|------------------|---------|---------|---------|------|------------------|-----------|-------------|
| | Daugavpils | Gulbenes novads | Jelgava | Jēkabpils novads | Jūrmala | Liepāja | Rēzekne | Rīga | Valmieras novads | Ventspils | Vidēji |
| 40. | 73,4 | 65,9 | 75,7 | 60,8 | 79,4 | 67,6 | 69,3 | 70,8 | 71,2 | 68,1 | 70,1 |
| 41. | 67,8 | 69,9 | 77,0 | 56,2 | 65,5 | 68,8 | 78,1 | 71,6 | 68,3 | 69,2 | 69,0 |

| | | | | | | | | | | | |
|--|-------------|------------|-------------|------------|------------|------------|-------------|-------------|------------|-------------|-------------|
| 42. | 72,1 | 69,1 | 77,4 | 61,8 | 64,5 | 74,2 | 64,0 | 73,2 | 74,5 | 70,0 | 70,7 |
| 43. | 71,8 | 61,8 | 70,4 | 57,4 | 58,8 | 65,6 | 68,4 | 62,9 | 65,9 | 60,9 | 62,9 |
| 44. | 82,1 | 65,9 | 71,2 | 65,0 | 72,6 | 74,7 | 66,7 | 76,1 | 75,0 | 70,4 | 73,0 |
| 45. | 81,4 | 69,1 | 68,6 | 64,5 | 66,8 | 73,5 | 81,6 | 74,6 | 83,7 | 66,1 | 71,3 |
| 46. | 76,1 | 72,4 | 72,1 | 64,8 | 68,5 | 69,0 | 79,8 | 74,6 | 82,2 | 63,9 | 70,3 |
| 47. | 76,1 | 70,7 | 70,8 | 57,6 | 65,8 | 64,7 | 73,7 | 70,3 | 75,5 | 63,8 | 67,4 |
| 48. | 68,4 | 67,5 | 71,2 | 60,3 | 63,9 | 73,5 | 71,9 | 73,4 | 75,5 | 68,2 | 69,4 |
| 49. | 77,4 | 61,0 | 72,6 | 64,5 | 67,2 | 68,8 | 80,7 | 74,4 | 77,4 | 69,1 | 71,3 |
| 50. | 78,7 | 71,5 | 75,7 | 62,6 | 68,9 | 71,5 | 70,2 | 74,6 | 73,1 | 69,9 | 71,8 |
| 51. | 76,4 | 73,2 | 62,8 | 69,5 | 64,3 | 76,7 | 74,6 | 74,6 | 70,2 | 67,7 | 71,1 |
| 52. | Brīvdiena | | | | | | | | | | |
| 01. | 56,8 | 42,3 | 32,3 | 31,8 | 50,5 | 31,2 | 71,1 | 43,5 | 41,3 | 30,7 | 39,4 |
| 02. | 80,7 | 72,4 | 73,9 | 70,2 | 76,7 | 82,6 | 83,3 | 80,7 | 81,7 | 76,9 | 78,3 |
| 03. | 78,1 | 78,9 | 75,2 | 64,0 | 68,5 | 74,4 | 71,9 | 74,8 | 72,1 | 71,3 | 72,6 |
| 04. | 69,8 | 67,5 | 60,2 | 57,9 | 70,2 | 62,0 | 62,3 | 68,8 | 67,8 | 71,3 | 67,7 |
| 05. | 63,8 | 73,2 | 66,8 | 55,4 | 65,8 | 55,0 | 65,8 | 68,3 | 67,3 | 63,8 | 64,6 |
| 06. | 65,1 | 68,3 | 65,5 | 56,2 | 72,3 | 71,3 | 70,2 | 68,4 | 68,3 | 63,0 | 66,3 |
| 07. | 71,8 | 69,9 | 69,0 | 61,8 | 67,6 | 70,6 | 60,5 | 71,7 | 75,5 | 63,6 | 68,1 |
| 08. | 68,1 | 70,7 | 70,4 | 58,4 | 61,1 | 69,5 | 63,2 | 71,0 | 63,5 | 63,7 | 66,5 |
| 09. | 70,1 | 56,9 | 64,6 | 58,1 | 63,2 | 72,6 | 60,5 | 69,8 | 49,0 | 61,6 | 64,9 |
| 10. | 71,1 | 32,5 | 63,3 | 57,6 | 71,0 | 62,0 | 61,4 | 68,4 | 62,0 | 61,0 | 64,0 |
| 11. | 67,4 | 56,1 | 57,1 | 54,7 | 60,5 | 52,0 | 57,9 | 61,0 | 65,9 | 58,1 | 59,2 |
| 12. | 74,1 | 78,9 | 70,8 | 68,2 | 69,7 | 72,9 | 74,6 | 64,9 | 70,2 | 76,0 | 70,7 |
| 13. | 73,4 | 52,8 | 65,9 | 64,8 | 74,6 | 74,7 | 76,3 | 75,6 | 78,8 | 74,7 | 73,5 |
| 14. | 73,8 | 49,6 | 74,3 | 66,0 | 72,3 | 77,1 | 81,6 | 76,2 | 86,5 | 72,6 | 73,9 |
| 15. | 78,1 | 69,9 | 71,7 | 64,0 | 67,9 | 71,7 | 64,9 | 73,3 | 79,8 | 72,5 | 72,0 |
| 16. | 77,4 | 72,4 | 65,0 | 65,0 | 70,0 | 79,4 | 63,2 | 72,4 | 82,7 | 71,5 | 72,1 |
| Salīdzinājumā ar iepriekšējo nedēļu (±) | -0,7 | 2,4 | -6,6 | 1,0 | 2,1 | 7,7 | -1,8 | -0,9 | 2,9 | -1,1 | 0,1 |

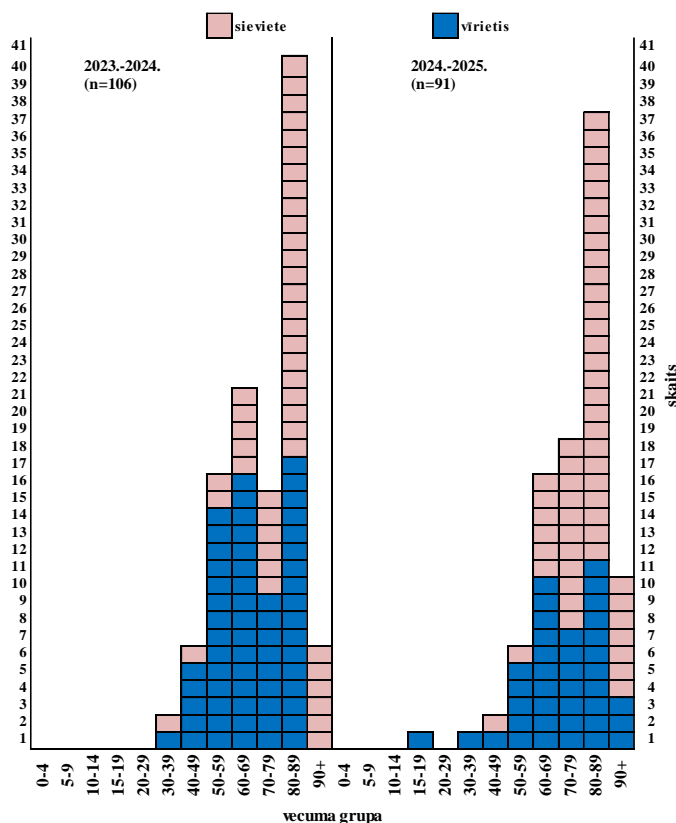
GRIPAS IZRAISĪTIE NĀVES GADĪJUMI

2025. gada 16. nedēļā saņemti trīs paziņojumi par nāves gadījumiem pacientiem ar apstiprinātu gripas infekciju. Diviem pacientiem noteikta *A tipa* gripas infekcija, bet vienam – *B tipa* gripa. Pacienti bija vecumā virs 50 gadiem un tiem bija noteiktas vairākas hroniskas slimības (sirds un asinsvadu slimības, hroniskas aknu, nieru slimības, nervu sistēmas slimības).

Kopā kopš sezonas sākuma saņemti 80 paziņojumi par nāves gadījumiem pacientiem ar apstiprinātu gripas infekciju. Dati papildināti no Latvijas iedzīvotāju nāves cēloņu datu bāzes, kur *Medicīnas apliecībā par nāves cēloni* diagnoze *gripa* (SSK kods J09–J11) bija norādīta kā viens no nāves cēloņiem vēl 11 mirušajiem pacientiem. Kopā apkopota informācija par 91 nāves gadījumu pacientiem ar apstiprinātu gripas infekciju.

Lielākā daļa mirušo pacientu bija vecumā virs 60 gadiem. Visiem pacientiem bija noteiktas vairākas hroniskas slimības, tostarp sirds un asinsvadu slimības, elpošanas ceļu slimības, cukura diabēts, imūnsupresija, onkoloģiskas slimības, hroniskas aknu un nieru slimības, nervu sistēmas slimības un citas slimības, tostarp smagas gaitas, kā arī tādi riska faktori kā alkohola lietošana, smēķēšana, fiziska vai psihiska pārslodze. Gripa var būt kā viens no apstākļiem, kas veicinājuši nāves iestāšanos personām ar hroniskām saslimšanām.

Iepriekšējā 2023. – 2024. gada sezonā reģistrēti 106 nāves gadījumi.



MIKROBIOLOĢIJAS DATI

SIA “Rīgas Austrumu klīniskās universitātes slimnīca” (RAKUS) Nacionālā mikrobioloģijas references laboratorijā (NMRL) kopš sezonas sākuma uz dažādiem elpceļu patogēniem izmeklēti vairāk nekā 9 000 klīniskie paraugi. Pēdējo nedēļu laikā pieaug *B tipa* gripas pozitīvo paraugu īpatsvars, kā arī no citiem noteiktajiem vīrusiem pakāpeniski palielinājies RSV un hMPV (Cilvēka metapneimovīrusu) pozitīvo paraugu īpatsvars. No bakteriālajiem patogēniem *Mycoplasma Pneumoniae* pozitīvo paraugu īpatsvars samazinājies, salīdzinot ar sezonas sākumu.

Gripas A tipa un B tipa vīrusu un RSV noteikšana klīniskajos paraugos

2025. gada 16. nedēļā pozitīvo gripas paraugu īpatsvars ir saglabājies aptuveni iepriekšējās nedēļas līmenī (7,7%) un pēdējo piecu nedēļu laikā saslimstībai ar gripu ir vērojama lejupejoša tendence. Iepriekšējā nedēļā noteikti 11 *A tipa* un 15 *B tipa* gripas vīrusi.

RSV pozitīvo paraugu īpatsvars 16. nedēļā ir noteikts 25 paraugos (7,4%), kas ir vairāk nekā iepriekšējā nedēļā un sezonas sākumā.

| Monitoringa nedēļa | Izmeklēto paraugu skaits | Gripas vīrusi | | | Respiratori sincitiālais vīruss (RSV) | |
|--------------------|--------------------------|----------------|---------|----------------------------|---------------------------------------|----------------------------|
| | | t.sk. pozitīvi | | Pozitīvo paraugu īpatsvars | t.sk. pozitīvi | Pozitīvo paraugu īpatsvars |
| | | A gripa | B gripa | | | |
| 40. | 226 | 1 | 0 | 0,4% | 1 | 0,4% |
| 41. | 222 | 0 | 0 | 0,0% | 1 | 0,5% |
| 42. | 242 | 1 | 0 | 0,4% | 1 | 0,4% |
| 43. | 241 | 3 | 0 | 1,2% | 0 | 0,0% |
| 44. | 227 | 4 | 0 | 1,8% | 0 | 0,0% |
| 45. | 217 | 0 | 0 | 0,0% | 1 | 0,5% |
| 46. | 246 | 2 | 1 | 1,2% | 3 | 1,2% |

| | | | | | | |
|-------------|--------------|--------------|------------|--------------|------------|-------------|
| 47. | 228 | 1 | 2 | 1,3% | 0 | 0,0% |
| 48. | 243 | 1 | 0 | 0,4% | 1 | 0,4% |
| 49. | 242 | 5 | 2 | 2,9% | 2 | 0,8% |
| 50. | 285 | 25 | 4 | 10,2% | 0 | 0,0% |
| 51. | 318 | 31 | 1 | 10,1% | 7 | 2,2% |
| 52. | 367 | 60 | 11 | 19,3% | 4 | 1,1% |
| 01. | 297 | 41 | 4 | 15,2% | 5 | 1,7% |
| 02. | 420 | 75 | 14 | 21,2% | 6 | 1,4% |
| 03. | 361 | 61 | 6 | 18,6% | 9 | 2,5% |
| 04. | 451 | 87 | 12 | 22,0% | 6 | 1,3% |
| 05. | 421 | 56 | 11 | 15,9% | 8 | 1,9% |
| 06. | 388 | 75 | 11 | 22,2% | 10 | 2,6% |
| 07. | 367 | 41 | 12 | 14,4% | 11 | 3,0% |
| 08. | 449 | 98 | 16 | 25,4% | 18 | 4,0% |
| 09. | 526 | 133 | 25 | 30,0% | 21 | 4,0% |
| 10. | 507 | 96 | 32 | 25,2% | 26 | 5,1% |
| 11. | 427 | 65 | 21 | 20,1% | 22 | 5,2% |
| 12. | 422 | 43 | 20 | 14,9% | 22 | 5,2% |
| 13. | 377 | 33 | 10 | 11,4% | 28 | 7,4% |
| 14. | 406 | 27 | 10 | 9,1% | 23 | 5,7% |
| 15. | 374 | 16 | 11 | 7,2% | 21 | 5,6% |
| 16. | 339 | 11 | 15 | 7,7% | 25 | 7,4% |
| Kopā | 9 836 | 1 092 | 251 | 13,7% | 282 | 2,9% |

Gripas vīrusu tipēšana

Šajā sezonā kopā noteikti 1 343 gripas vīrusi, tostarp, 1 092 (81,3%) *A tipa* gripas vīrusi, no tiem 747 noteikts apakštips, un 251 (18,7%) *B tipa* gripas vīrusi, t.sk. 195 noteikta līnija. Kopš sezonas sākuma no tipētajiem gripas vīrusiem visbiežāk noteikts *AH1pdm09* apakštips (51,2%), tomēr pēdējo nedēļu laikā palielinās *AH3* apakštīpa un *B tipa* gripas vīrusu īpatsvars.

| Gripas vīrusi | Skaitis | Īpatsvars |
|-------------------|------------|---------------|
| <i>AH1pdm09</i> | 482 | 51,2% |
| <i>AH3</i> | 265 | 28,1% |
| <i>B/Victoria</i> | 195 | 20,7% |
| <i>B/Yamagata</i> | 0 | 0,0% |
| Kopā | 942 | 100,0% |

Citu elpceļu infekciju vīrusu noteikšana

2025. gada 16. nedēļā citi elpceļu vīrusi NMRL apstiprināti 57 gadījumos. Kopš sezonas sākuma biežāk noteikti rinovīrusi, koronavīrusi un hMPV (Cilvēka metapneimovīrusi) un mazāk – adenovīrusi, bokavīrusi un paragripa.

| Monitoringa nedēļa | Izmeklēto paraugu skaits | t.sk. pozitīvi | | | | | | | Pozitīvie paraugi kopā | |
|--------------------|--------------------------|----------------|-------------|------------|------|--------------|--------------|------------|------------------------|-----------|
| | | Paragripa | Adenovīrusi | Bokavīrusi | hMPV | Enterovīrusi | Koronavīrusi | Rinovīrusi | Skaitis | Īpatsvars |
| 40. | 154 | 2 | 2 | 1 | 1 | 1 | 4 | 34 | 45 | 29,2% |
| 41. | 147 | 2 | 2 | 0 | 0 | 0 | 3 | 34 | 41 | 27,9% |
| 42. | 182 | 5 | 3 | 1 | 0 | 0 | 4 | 47 | 60 | 33,0% |

| | | | | | | | | | | |
|-------------|--------------|-----------|-----------|-----------|------------|----------|------------|------------|--------------|--------------|
| 43. | 174 | 3 | 0 | 0 | 2 | 0 | 2 | 39 | 46 | 26,4% |
| 44. | 170 | 2 | 2 | 2 | 0 | 0 | 1 | 31 | 38 | 22,4% |
| 45. | 173 | 5 | 0 | 1 | 0 | 0 | 1 | 24 | 31 | 17,9% |
| 46. | 196 | 4 | 4 | 1 | 0 | 0 | 4 | 28 | 41 | 20,9% |
| 47. | 183 | 0 | 4 | 0 | 1 | 0 | 7 | 22 | 34 | 18,6% |
| 48. | 182 | 1 | 3 | 3 | 1 | 0 | 5 | 26 | 39 | 21,4% |
| 49. | 242 | 0 | 4 | 3 | 0 | 0 | 5 | 21 | 33 | 13,6% |
| 50. | 214 | 0 | 3 | 1 | 2 | 0 | 6 | 27 | 39 | 18,2% |
| 51. | 245 | 2 | 6 | 1 | 8 | 0 | 8 | 27 | 52 | 21,2% |
| 52. | 260 | 7 | 6 | 3 | 4 | 0 | 14 | 23 | 57 | 21,9% |
| 01. | 233 | 1 | 4 | 3 | 1 | 0 | 12 | 20 | 41 | 17,6% |
| 02. | 275 | 3 | 3 | 0 | 3 | 0 | 10 | 19 | 38 | 13,8% |
| 03. | 245 | 0 | 0 | 2 | 1 | 0 | 7 | 9 | 19 | 7,8% |
| 04. | 276 | 1 | 7 | 3 | 6 | 0 | 12 | 21 | 50 | 18,1% |
| 05. | 264 | 1 | 4 | 2 | 5 | 0 | 14 | 21 | 47 | 17,8% |
| 06. | 237 | 0 | 3 | 1 | 2 | 0 | 8 | 24 | 38 | 16,0% |
| 07. | 223 | 1 | 2 | 0 | 7 | 0 | 7 | 16 | 33 | 14,8% |
| 08. | 257 | 0 | 2 | 3 | 11 | 0 | 11 | 18 | 45 | 17,5% |
| 09. | 307 | 2 | 5 | 3 | 20 | 0 | 18 | 20 | 68 | 22,1% |
| 10. | 269 | 0 | 2 | 4 | 21 | 0 | 9 | 14 | 50 | 18,6% |
| 11. | 242 | 1 | 3 | 4 | 23 | 0 | 13 | 12 | 56 | 23,1% |
| 12. | 250 | 1 | 2 | 4 | 19 | 0 | 7 | 12 | 45 | 18,0% |
| 13. | 228 | 1 | 3 | 1 | 29 | 0 | 12 | 18 | 64 | 28,1% |
| 14. | 238 | 0 | 3 | 1 | 22 | 0 | 11 | 20 | 57 | 23,9% |
| 15. | 241 | 3 | 7 | 7 | 18 | 0 | 8 | 28 | 71 | 29,5% |
| 16. | 239 | 2 | 5 | 3 | 16 | 0 | 12 | 19 | 57 | 23,8% |
| Kopā | 6 546 | 50 | 94 | 58 | 223 | 1 | 235 | 674 | 1 335 | 20,4% |

Bakteriālo patogēnu noteikšana

Šajā sezonā izmeklēti 6 914 paraugi *Mycoplasma pneumoniae* baktēriju noteikšanai, pozitīvo paraugu īpatsvars veido vidēji 10,1%. 2025. gada 16. nedēļā, *Mycoplasma pneumoniae* pozitīvo paraugu īpatsvars saglabājies iepriekšējās nedēļas līmenī (2,0%), un ir zemāks, nekā sezonas sākumā.

| Monitoringa nedēļa | <i>Mycoplasma pneumoniae</i> | | | Izmeklēto paraugu skaits | <i>Streptococcus pneumoniae</i> | | <i>Haemophilus influenzae</i> | | <i>Chlamydia pneumoniae</i> | | Kopējais pozitīvo paraugu skaits |
|--------------------|------------------------------|----------------|--------------------------------|--------------------------|---------------------------------|--------------------------------|-------------------------------|--------------------------------|-----------------------------|--------------------------------|----------------------------------|
| | Izmeklēto paraugu skaits | t.sk. pozitīvi | Pozitīvo paraugu īpatsvars (%) | | t.sk. pozitīvi | Pozitīvo paraugu īpatsvars (%) | t.sk. pozitīvi | Pozitīvo paraugu īpatsvars (%) | t.sk. pozitīvi | Pozitīvo paraugu īpatsvars (%) | |
| 40. | 130 | 23 | 17,7 | 37 | 11 | 29,7 | 5 | 13,5 | 0 | 0,0 | 39 |
| 41. | 157 | 30 | 19,1 | 50 | 26 | 52,0 | 4 | 8,0 | 0 | 0,0 | 60 |
| 42. | 164 | 26 | 15,9 | 39 | 21 | 53,8 | 12 | 30,8 | 0 | 0,0 | 59 |
| 43. | 180 | 28 | 15,6 | 45 | 23 | 51,1 | 8 | 17,8 | 0 | 0,0 | 59 |
| 44. | 162 | 37 | 22,8 | 37 | 20 | 54,1 | 11 | 29,7 | 0 | 0,0 | 68 |
| 45. | 182 | 39 | 21,4 | 50 | 20 | 40,0 | 15 | 30,0 | 0 | 0,0 | 74 |
| 46. | 205 | 46 | 22,4 | 71 | 26 | 36,6 | 24 | 33,8 | 0 | 0,0 | 96 |
| 47. | 191 | 45 | 23,6 | 48 | 20 | 41,7 | 11 | 22,9 | 0 | 0,0 | 76 |
| 48. | 182 | 36 | 19,8 | 46 | 19 | 41,3 | 8 | 17,4 | 0 | 0,0 | 63 |
| 49. | 209 | 40 | 19,1 | 76 | 31 | 40,8 | 18 | 23,7 | 1 | 1,3 | 90 |

| | | | | | | | | | | | |
|-------------|--------------|------------|-------------|--------------|--------------|-------------|------------|-------------|----------|------------|--------------|
| 50. | 233 | 31 | 13,3 | 80 | 35 | 43,8 | 27 | 33,8 | 0 | 0,0 | 93 |
| 51. | 270 | 41 | 15,2 | 94 | 46 | 48,9 | 37 | 39,4 | 1 | 1,1 | 125 |
| 52. | 244 | 24 | 9,8 | 36 | 16 | 44,4 | 12 | 33,3 | 0 | 0,0 | 52 |
| 01. | 261 | 36 | 13,8 | 83 | 43 | 51,8 | 28 | 33,7 | 0 | 0,0 | 107 |
| 02. | 278 | 28 | 10,1 | 77 | 33 | 42,9 | 30 | 39,0 | 0 | 0,0 | 91 |
| 03. | 282 | 33 | 11,7 | 99 | 46 | 46,5 | 32 | 32,3 | 0 | 0,0 | 111 |
| 04. | 266 | 24 | 9,0 | 62 | 24 | 38,7 | 20 | 32,3 | 0 | 0,0 | 68 |
| 05. | 299 | 23 | 7,7 | 90 | 42 | 46,7 | 32 | 35,6 | 1 | 1,1 | 98 |
| 06. | 251 | 22 | 8,8 | 99 | 59 | 59,6 | 48 | 48,5 | 0 | 0,0 | 129 |
| 07. | 239 | 14 | 5,9 | 77 | 31 | 40,3 | 28 | 36,4 | 1 | 1,3 | 74 |
| 08. | 281 | 12 | 4,3 | 81 | 40 | 49,4 | 24 | 29,6 | 0 | 0,0 | 76 |
| 09. | 312 | 13 | 4,2 | 88 | 46 | 52,3 | 38 | 43,2 | 1 | 1,1 | 98 |
| 10. | 288 | 9 | 3,1 | 74 | 36 | 48,6 | 26 | 35,1 | 0 | 0,0 | 71 |
| 11. | 260 | 7 | 2,7 | 101 | 45 | 44,6 | 40 | 39,6 | 0 | 0,0 | 92 |
| 12. | 289 | 5 | 1,7 | 107 | 54 | 50,5 | 48 | 44,9 | 0 | 0,0 | 107 |
| 13. | 277 | 7 | 2,5 | 89 | 45 | 50,6 | 31 | 34,8 | 2 | 2,2 | 85 |
| 14. | 268 | 11 | 4,1 | 98 | 53 | 54,1 | 40 | 40,8 | 0 | 0,0 | 104 |
| 15. | 260 | 5 | 1,9 | 92 | 41 | 44,6 | 39 | 42,4 | 0 | 0,0 | 85 |
| 16. | 294 | 6 | 2,0 | 111 | 63 | 56,8 | 52 | 46,8 | 0 | 0,0 | 121 |
| Kopā | 6 914 | 701 | 10,1 | 2 137 | 1 015 | 47,5 | 748 | 35,0 | 7 | 0,3 | 2 471 |

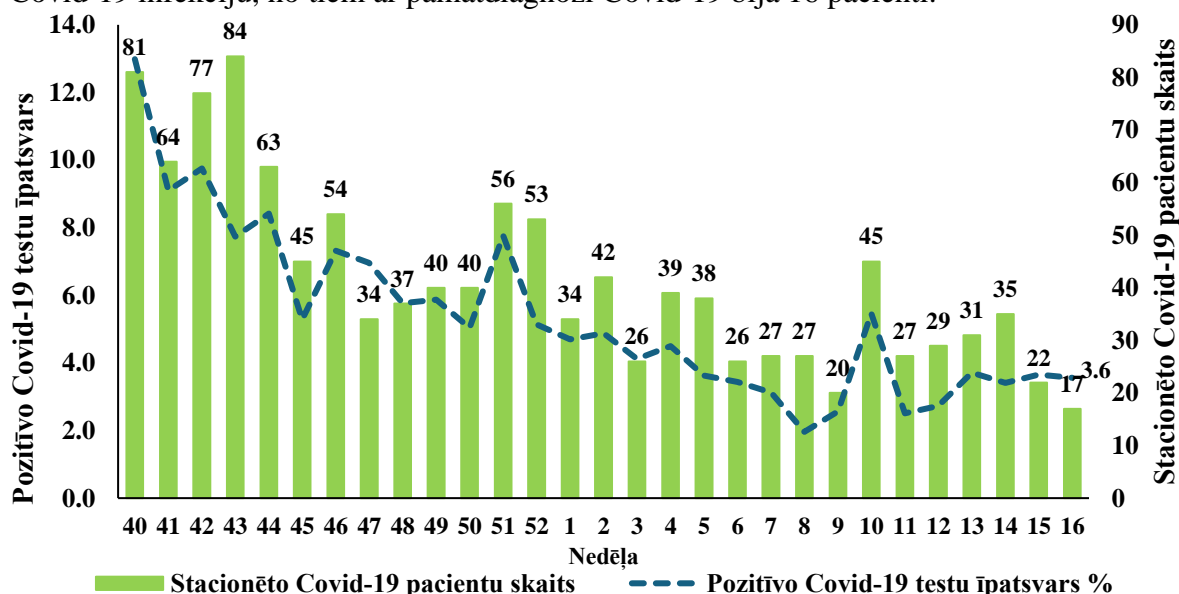
COVID-19 INFEKCIJAS DATI

Latvijā datus par Covid-19 infekciju sniedz slimnīcas, laboratorijas un ģimenes ārstu prakses (Nacionālā veselības dienesta dati) un stacionārās ārstniecības iestādes, izmantojot Stacionāro ārstniecības iestāžu resursu informācijas sistēmu (SAIRIS).

Kopš monitoringa sezonas sākuma ir vērojama lejupejoša tendence Covid-19 pozitīvo testu īpatsvaram un 16. nedēļā pozitīvo paraugu īpatsvars ir saglabājies aptuveni iepriekšējās nedēļas līmenī. Pārskata nedēļā ir veikti 814 testi Covid-19 apstiprināšanai, no tiem 29 (3,6%) bija pozitīvi uz SARS-CoV-2 (14. nedēļā – 3,7%).

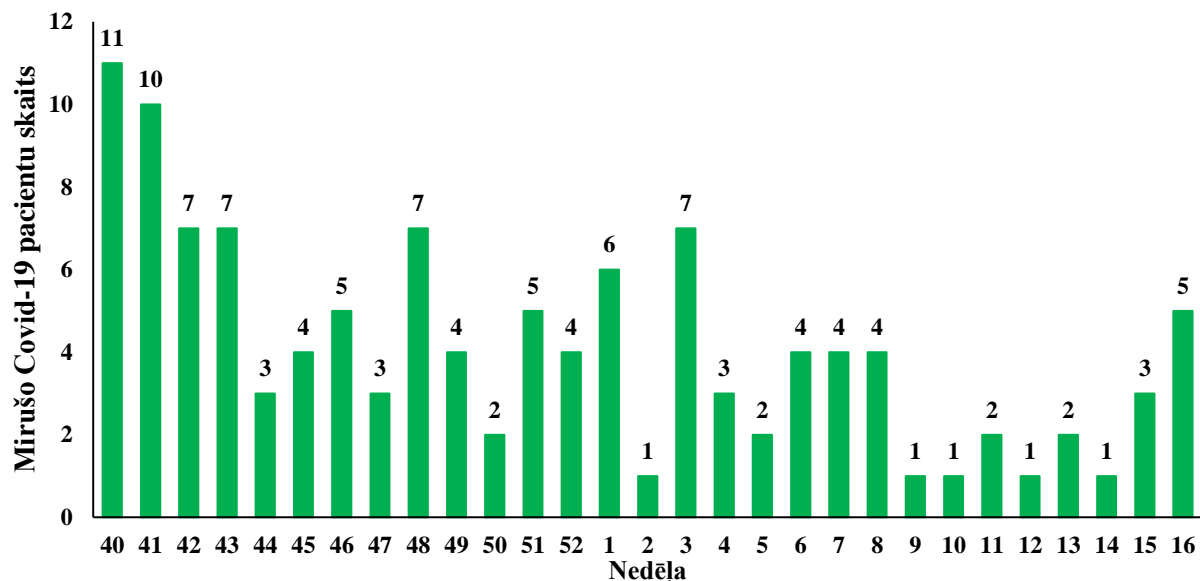
Stacionēto jauno pacientu skaits ar Covid-19 infekciju pa nedēļām

2025. gada 16. nedēļā slimnīcās uzņemto jauno Covid-19 pacientu skaits samazinājās, salīdzinot ar iepriekšējo nedēļu (17 pacienti). Kopā šajā nedēļā stacionāros ārstējušies 42 pacienti ar Covid-19 infekciju, no tiem ar pamatdiagnozi Covid-19 bija 16 pacienti.



Mirušo Covid-19 pacientu skaits pa nedēļām

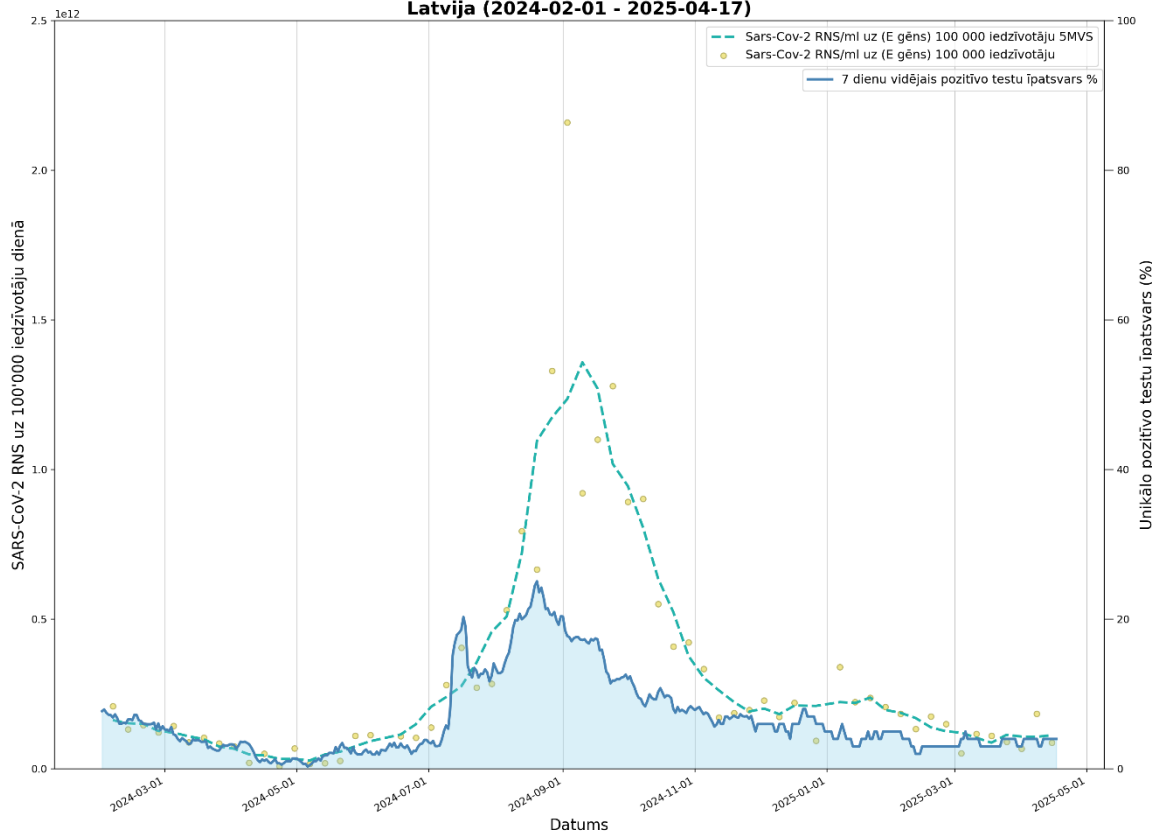
Kopš sezonas sākuma (40. nedēļas) reģistrēti 119 nāves gadījumi Covid-19 pacientiem. 2025. gada 16. nedēļā miruši pieci pacienti ar apstiprinātu Covid-19 infekciju.



Covid-19 notekūdeņu monitorings

Pārtikas drošības, dzīvnieku veselības un vides zinātniskā institūta BIOR monitoringa dati par SARS-COV-2 vīrusa RNS koncentrāciju notekūdeņos rāda, ka Latvijā kopumā tā ir stabila.²

COVID-19 slimības izplatība un SARS-CoV-2 E gēna koncentrācija notekūdeņos Latvija (2024-02-01 - 2025-04-17)



² <https://bior.lv/lv/sars-cov-2-virusa-rns-kopiju-izplatiba-latvija>

PVO EIROPAS REĢIONA GRIPAS UZRAUDZĪBAS TĪKLA INFORMĀCIJA

European Respiratory Virus Surveillance Summary (ERVISS)

14. nedēļas ziņojums³

Sezonas pārskats

2024. – 2025. gada elpceļu vīrusu sezonu ES/EEZ valstīs raksturo intensīva gripas izplatība, vienlaicīga RSV epidēmija. SARS-CoV-2 aktivitāte ir samazinājusies līdz zēmam līmenim, un līdz šim epidēmija nav novērota. RSV aktivitāte augstāko rādītāju sasniedza 2024. gada 52. nedēļā un kopš tā laika ir samazinājusies, taču tā joprojām ir paaugstināta un starp valstīm ir novērojamas būtiskas atšķirības RSV izplatībā. Gripas aktivitāte augstāko līmeni sasniedza 2025. gada 6. nedēļā, un tagad tiek novērota lejupejoša tendence visu apakštipu gripas vīrusiem. Lielākajā daļā valstu dominējošo *A tipa* gripas sezonu nomainīja *A/B tipa* gripas vīrusu līdzdominance vai *B tipa* gripas vīrusu dominance. Dažās valstīs, kurās *B tipa* gripas vīrusi bija dominējoši sezonas sākumā, tiek novērota pretēja tendence. Vislielāko ietekmi uz sekundāro aprūpi radījuši pacienti vecumā no 45 gadiem ar gripas infekciju un bērni līdz piecu gadu vecumam ar RSV infekciju. Kopš 2024. gada 51. nedēļas EuroMOMO⁴ ziņoja par augstu visu cēloņu mirstību, galvenokārt pieaugušajiem vecumā no 45 gadiem, taču šobrīd mirstības līmenis ir sagaidāmajā diapazonā.

14. nedēļas pārskats

Pamatojoties uz datiem, kas saņemti līdz 2025. gada 14. nedēļai, primārajā un sekundārajā aprūpē vērsušos pacientu skaits akūtu elpceļu infekciju gadījumos liecina, ka ES/EEZ valstīs elpceļu vīrusu aktivitātes līmenis atgriežas pirms epidēmijas līmenī. Gandrīz visās valstīs vērojamas gripas aktivitātes samazināšanās tendences, un divas trešdaļas ziņotājvalstu ir atgriezušās sākotnējā vai zemas intensitātes līmenī. Sezonas 14. nedēļā visbiežāk ziņots par *A(H3)* un *B* gripas vīrusiem. Aptuveni viena trešdaļa ES/EEZ valstu joprojām ziņo par paaugstinātu RSV aktivitāti. SARS-CoV-2 aktivitāte visās valstīs joprojām ir zema. Pašlaik ES/EEZ valstīs novērotā elpceļu vīrusu aktivitāte joprojām var ietekmēt veselības aprūpes sistēmas un slimnīcu kapacitāti, jo īpaši tajās valstīs, kur resursi jau ir ierobežoti.

Ieteikumi

Eiropas Slimību profilakses un kontroles centrs ir publicējis konkrētus sabiedrības veselības ieteikumus 2024. – 2025. gada ziemas sezonai.⁵ Valstīm, kurās turpinās elpceļu vīrusu izplatība, jānodrošina efektīva infekciju profilakses un kontroles pasākumu īstenošana ārstniecības iestādēs. Vakcinācija ir visefektīvākais līdzeklis aizsardzībai pret elpceļu vīrusu slimību smagām formām. Cilvēki, kuri ir tiesīgi saņemt vakcināciju, jo īpaši tie, kuriem ir lielāks smagu iznākumu risks, tiek aicināti vakcinēties. Balstoties uz provizoriskajiem gripas vācēšanas efektivitātes novērtējumiem 2024. – 2025. gada sezonai⁶, vairāku valstu primārās aprūpes un slimnīcu pētījumu centru iesniegto datu analīze liecina, ka gripas vakcinācija novērš no vienas trešdaļas līdz vairāk nekā trim ceturtdaļām gripas gadījumu tiem, kas vērsās pēc medicīniskās palīdzības primārajā aprūpē vai slimnīcās. Tomēr aizsardzības līmenis atšķiras atkarībā no vecuma grupas un pētījuma vietas. Agrīna pretvīrusu līdzekļu lietošana var samazināt simptomu ilgumu un novērst slimības progresēšanu līdz smagai gaitai neaizsargātām grupām. Nespecifiskā profilakse, piemēram, regulāra roku mazgāšana, fiziska distancēšanās, izvairīšanās no pulcēšanās un elpceļu

³ <https://erviss.org/>

⁴ <https://www.euromomo.eu/>

⁵ <https://www.ecdc.europa.eu/en/news-events/acute-respiratory-infections-eueea-epidemiological-update-and-current-public-health-0>

⁶ <https://www.eurosurveillance.org/content/10.2807/1560-7917.ES.2025.30.7.2500102>

aizsargmasku lietošana veselības aprūpes iestādēs arī ir efektīva epidēmijas kontrolei un elpceļu infekciju slimību izplatības ierobežošanai valstīs.

***Pasaules veselības organizācijas Globāla gripas uzraudzības tīkla
2025. gada 17. aprīļa 522. ziņojums⁷***

Ziemeļāfrikā un Austrumāfrikā (visi apakštipi), Dienvidrietumu, Ziemeļeiropā un Austrumeiropā (pārsvarā A(H3N2) un B vīrusi), Rietumu un Dienvidu (pārsvarā A(H3N2)), Dienvidaustrumos (pārsvarā A(H1N1)pdm09 un B) un Austrumāzijā (pārsvarā A(H1N1)pdm09)

Ziemeļu puslodē gripas aktivitāte turpināja samazināties vai palika nemainīga lielākajā daļā valstu. Par nelielu aktivitātes pieaugumu ziņoja dažas valstis Centrālamerikā, Karību jūras reģionā, Rietumāzijā, Ziemeļeiropā un Dienvidrietumu Eiropā. Pozitīvo gripas paraugu īpatsvars saglabājās paaugstināts (>10%) Ziemeļamerikas, tropiskās Dienvidamerikas, Centrālamerikas un Karību jūras reģiona daļās (galvenokārt A(H1N1)pdm09), Ziemeļāfrikā un Austrumāfrikā (visi apakštipi), Dienvidrietumu, Ziemeļeiropā un Austrumeiropā (pārsvarā A(H3N2) un B vīrusi), Rietumu un Dienvidu (pārsvarā A(H3N2)), Dienvidaustrumos (pārsvarā A(H1N1)pdm09 un B vīrusi) un Austrumāzijā (pārsvarā A(H1N1)pdm09).

Dienvidu puslodē aktivitāte saglabājās nemainīga vai samazinājās visās valstīs, izņemot vienu valsti Okeānijā. Pozitīvo gripas paraugu īpatsvars saglabājās paaugstināts dažās valstīs Austrumāfrikā un vienā valstī Okeānijā (pārsvarā A(H1N1)pdm09).

SARS-CoV-2

Kopumā SARS-CoV-2 aktivitāte visās ziņojumā aplūkotajās valstīs joprojām bija zema, izņemot dažas Rietumāfrikas un Austrumāzijas valstis. Aktivitāte samazinājās vai saglabājās nemainīga visās valstīs, izņemot dažas Centrālamerikas un Karību jūras reģiona valstis.

***PVO Konsultatīvās sanāksmes 2024. gada 23. februāra ziņojums par gripas vakcīnas sastāvu
2024.–2025. gada sezonai Ziemeļu puslodē⁸***

2024. gada 23. februārī notikušajā PVO Konsultatīvā sanāksmē tika apstiprināts vakcīnu sastāvs 2024. – 2025. gada sezonai Ziemeļu puslodē.

PVO iesaka izmantot trīsvērtīgas vakcīnas 2024. – 2025. gada gripas sezonā.

Vakcīnās, kuru ražošana tiek veikta izmantojot olas, jābūt šādiem komponentiem:

- A/Victoria/4897/2022 (H1N1)pdm09 -līdzīgs vīruss;
- A/Thailand/8/2022 (H3N2) -līdzīgs vīruss;
- B/Austria/1359417/2021 (B/Victoria lineage) -līdzīgs vīruss

Vakcīnās, kas tiek ražotas izmantojot šūnas jeb rekombinantās vakcīnās, jāiekļauj:

- A/Wisconsin/67/2022 (H1N1)pdm09 -līdzīgs vīruss;
- A/Massachusetts/18/2022 (H3N2) - līdzīgs vīruss;
- B/Austria/1359417/2021 (B/Victoria lineage)-līdzīgs vīruss

PVO iesaka, izmantojot četrvērtīgas vakcīnas (šūnas jeb rekombinantās vakcīnās vai vakcīnas, kuru ražošanā tiek izmantotas olas) 2024. – 2025. gada gripas sezonā, kā B/Yamagata līnija komponentu iekļaut tālāk norādīto:

- B/Phuket/3073/2013 (B/Yamagata lineage) -līdzīgs vīruss.

⁷ <https://www.who.int/teams/global-influenza-programme/surveillance-and-monitoring/influenza-updates/current-influenza-update>

⁸ <https://www.who.int/publications/m/item/recommended-composition-of-influenza-virus-vaccines-for-use-in-the-2024-2025-northern-hemisphere-influenza-season>

PAR GRIPAS MONITORINGU

2024.–2025. gada sezonā monitoringā ir iesaistītas 39 ĢĀP desmit administratīvajās teritorijās – Liepāja, Ventspils (Kurzeme), Daugavpils, Rēzekne (Latgale), Jūrmala (Pierīga), Valmieras novads, Gulbenes novads (Vidzeme), Jēkabpils novads, Jelgava (Zemgale) un Rīga.

Kopējais reģistrēto pacientu skaits atlasītajās ĢĀP – 69 730 jeb 3,7% no Latvijas iedzīvotāju populācijas un 6,8% no monitoringa populācijas. ĢĀP katru nedēļu sniedz datus par pacientu skaitu, kas vērsušies pēc medicīniskās palīdzības ārsta praksē gripas, Covid-19, citu AAEI un pneimoniju gadījumos, norādot pacientu skaitu pa vecuma grupām: 0-4, 5-14, 15-64 un 65 gadi un vairāk. Pēc ĢĀP sniegtās informācijas tiek aprēķināta gripas izplatības intensitāte pa teritorijām un pa vecuma grupām.

Lai novērtētu sezonālās gripas epidēmijas smagumu, katru sezonu monitoringā tiek iesaistītas slimnīcas visās administratīvajās teritorijās. Šajā sezonā ir iesaistītas 10 slimnīcas astoņās pilsētās: SIA “Daugavpils reģionālā slimnīca”, SIA “Jelgavas pilsētas slimnīca”, SIA “Jēkabpils reģionālā slimnīca”, SIA “Liepājas reģionālā slimnīca”, SIA “Rēzeknes slimnīca”, SIA “Rīgas Austrumu klīniskā universitātes slimnīca”, SIA “Paula Stradiņa Klīniskā universitātes slimnīca”, VSIA “Bērnu klīniskā universitātes slimnīca”, SIA “Vidzemes slimnīca”, SIA “Ziemeļkurzemes reģionālā slimnīca”. Slimnīcas katru nedēļu, izmantojot Stacionāro ārstniecības iestāžu resursu informācijas sistēmu (SAIRIS), ziņo par kopējo stacionēto pacientu skaitu pa vecuma grupām, kopējo un intensīvās terapijas nodaļā (ITN) stacionēto pacientu skaitu ar smagu akūtu respiratoru infekciju (turpmāk – SARI) pa vecuma grupām, SARI mirušo skaitu pa vecuma grupām un SARI pacientu skaitu, kas testēti uz gripu, Covid-19 un respiratori sincitiālo vīrusu (RSV), t.sk. pozitīvos gadījumus pa vecuma grupām.

Monitoringā tiek iekļautas vispārējās izglītības un pirmsskolas izglītības iestādes visās 10 administratīvajās teritorijās, kas katru nedēļu informē par iestāžu apmeklējumu ceturtdienā. 2024.-2025. gada sezonā tiks iesaistītas 29 skolas kurās mācās aptuveni 20 992 skolēni un 34 pirmsskolas izglītības iestādes, kuras apmeklē aptuveni 5 471 bērni.

Virusoloģijas dati par cirkulējošiem elpceļu vīrusiem tiek saņemti no SIA „Rīgas Austrumu klīniskās universitātes slimnīca” (RAKUS) Nacionālās mikrobioloģijas references laboratorijas (turpmāk – NMRL). Pārskatā tiek iekļauta informācija par izmeklēto klīnisko paraugu skaitu, kas tiek izmeklēti NMRL ar polimerāzes ķēdes reakcijas (RL-PKĶR) un Multiplex metodi elpceļu vīrusu noteikšanai. NMRL paraugi tiek saņemti no Rīgas stacionārajām ārstniecības iestādēm, no reģionālajām slimnīcām, kā arī no citām, ambulatorajām iestādēm.

Materiālu sagatavoja: SLIMĪBU PROFILAKSES UN KONTROLES CENTRA Infekcijas slimību uzraudzības un imunizācijas nodaļas epidemioloģe Karīna Venediktova.

2024. – 2025. gada sezonas AAEI un gripas monitoringa 2025. gada 16. nedēļā datus sniedza:

- 39 ģimenes ārstu prakses (reģistrēto pacientu skaits 69 730 jeb 6,8% no iedzīvotāju skaita monitoringa iekļautajās pilsētās; 3,7% no Latvijas iedzīvotāju skaita);
- 10 stacionārās ārstniecības iestādes;
- 29 vispārējās izglītības iestādes un 34 pirmsskolas izglītības iestādes.

Izmantoti SIA Rīgas Austrumu klīniskās universitātes slimnīcas (RAKUS) Nacionālās mikrobioloģijas references laboratorijas dati un Valsts zinātniskais institūta "BIOR", Latvijas Biomedicīnas pētījumu un studiju centra un Rīgas Tehniskās universitātes notekūdeņu monitoringa dati.

Pateicamies visiem monitoringa dalībniekiem par sniegto informāciju.

Datu pārpublicēšana un citēšana – atsauce uz Slimību profilakses un kontroles centra “Epidemioloģijas biļetenu” ir obligāta.