



Slimību profilakses un kontroles centrs

Duntes iela 22, Rīga, LV-1005, tālr. 67501590, fakss 67501591, e-pasts [pasts@spkc.gov.lv](mailto:pasts@spkc.gov.lv)

## EPIDEMIOLOĢIJAS BIĻETENS

Nr. 12 (1931)

2025. gada 5. martā

# Gripa, Covid-19 un citas akūtas augšējo elpceļu infekcijas 2024. – 2025. gada sezonā

### Saturs

|  |    |
|--|----|
| KOPSAVILKUMS PAR 2025. GADA 9. NEDĒĻU .....                    | 1  |
| GRIPA UN CITAS ELPCEĻU INFEKCIJAS AMBULATORAJĀS IESTĀDĒS ..... | 3  |
| STACIONĒTIE PACIENTI SARI GADĪJUMOS .....                      | 6  |
| VISPĀRĒJĀS UN PIRMSSKOLAS IZGLĪTĪBAS IESTĀŽU APMEKLĒJUMS ..... | 9  |
| GRIPAS IZRAISĪTIE NĀVES GADĪJUMI .....                         | 10 |
| MIKROBIOLOĢIJAS DATI .....                                     | 11 |
| COVID-19 INFEKCIJAS DATI .....                                 | 13 |
| PVO EIROPAS REĢIONA GRIPAS UZRAUDZĪBAS TĪKLA INFORMĀCIJA ..... | 15 |
| PAR GRIPAS MONITORINGU .....                                   | 17 |

### KOPSAVILKUMS PAR 2025. GADA 9. NEDĒĻU

*Saskaņā ar Ministru kabineta 2006. gada 21. novembra noteikumu Nr. 948 „Noteikumi par gripas pretepidēmijas pasākumiem”<sup>1</sup> 8.<sup>1</sup> punktu un, pamatojoties uz 2024. gada 50. nedēļas monitoringa datiem, Slimību profilakses un kontroles centrs no 19.12.2024. paziņo par gripas epidēmijas sākumu.*

2025. gada 9. nedēļā (24.02. – 02.03.) gripas monitoringā iesaistītajās ambulatorajās iestādēs (38 ģimenes ārsta prakses) gripa klīniski noteikta 440 pacientiem, citas akūtas augšējo elpceļu infekcijas (turpmāk – AA EI) – 1 360 pacientiem un pneimonijs – 131 pacientam.

Gripas intensitāte monitoringa populācijā (67 892 reģistrētie pacienti), rēķinot uz 100 000 iedzīvotājiem, 9. nedēļā turpināja palielināties, kas liecina par augstu gripas vīrusu aktivitāti.

Vēršanās ambulatorajās iestādēs citu AA EI gadījumos 9. nedēļā ir palielinājusies, salīdzinot ar iepriekšējām nedēļām.

Pacientu skaits, kas vērsušies ambulatorajās iestādēs pneimoniju gadījumos, šajā sezonā vismaz divas reizes pārsniedz iepriekšējo sezonu rādītājus, bet 9. nedēļā saslīkstība ar pneimonijām ir samazinājusies, taču joprojām ir augstā līmenī.

Monitoringā iekļautajās 10 stacionārajās ārstniecības iestādēs Rīgā un citos Latvijas reģionos 9. nedēļā stacionāro pacientu īpatsvars smagas akūtas respiratoras infekcijas (turpmāk – SARI) gadījumos ir palielinājies, salīdzinot ar iepriekšējām nedēļām (6,7%).

Iepriekšējā nedēļā saņemti septiņi paziņojumi par nāves gadījumiem pacientiem ar apstiprinātu gripas infekciju.

<sup>1</sup> „Noteikumi par gripas pretepidēmijas pasākumiem” <https://likumi.lv/ta/id/148626-noteikumi-par-gripas-pretepidemijas-pasakumiem>

SIA "Rīgas Austrumu klīniskās universitātes slimnīca" (turpmāk – RAKUS) Nacionālā mikrobioloģijas references laboratorijā (turpmāk – NMRL) 9. nedēļā gripas pozitīvo paraugu īpatsvars palielinājās (30,0%). Kopš sezonas sākuma apstiprināti galvenokārt *A tipa* gripas vīrusi (galvenokārt *A/H1pdm* apakštips). Respiratori sincitiālais vīruss (RSV) 9. nedēļā apstiprināts 21 paraugā (4,0%), kas ir līdzīgi iepriekšējai nedēļai.

SARS-CoV-2 vīruss 2025. gada 9. nedēļā apstiprināts 2,6% no izmeklētajiem 1 285 klīniskajiem paraugiem un vīrusa izplatībai sezonas laikā vērojama lejupejoša tendence.

No bakteriālajiem elpceļu infekciju izraisītājiem *Mycoplasma pneumoniae* īpatsvars kopš sezonas sākuma ir samazinājies līdz 4,2% 9. nedēļā.

### Galvenie akūtu augšējo elpceļu infekciju monitoringa rādītāji pēdējo trīs nedēļu laikā

#### *Ambulatorās veselības aprūpes iestāžu monitoringa rādītāji\**

| Epidemioloģiskās situācijas monitoringa rādītājs   | 2025. gada nedēļas |         |         |
|--|--------------------|---------|---------|
|  | 7.                 | 8.      | 9.      |
| Pacientu ar elpceļu infekciju simptomiem īpatsvars no kopējā ambulatoro apmeklējumu skaita | 26%                | 27%     | 23%     |
| AAEI gadījumu skaits uz 100 000 iedz.  | 1 677,9            | 1 612,9 | 2 003,2 |
| Gripas gadījumu skaits uz 100 000 iedz.  | 407,3              | 514,1   | 648,1   |
| Pneimoniju gadījumu skaits uz 100 000 iedz.  | 156,3              | 234,2   | 193,0   |

\*Monitoringā iekļautās ambulatorās ārstniecības iestādes (38 ģimenes ārstu prakses)

#### *Stacionāro ārstniecības iestāžu monitoringa rādītāji*

| Epidemioloģiskās situācijas monitoringa rādītājs  | 2025. gada nedēļas |      |      |
|---|--------------------|------|------|
|   | 7.                 | 8.   | 9.   |
| SARI stacionēto pacientu skaits*                  | 186                | 281  | 304  |
| SARI īpatsvars no kopējā uzņemto pacientu skaita* | 4,3%               | 6,2% | 6,7% |
| Covid-19 stacionēto pacientu skaits**             | 27                 | 27   | 20   |
| Nāves gadījumu skaits Covid-19 pacientiem**       | 4                  | 4    | 1    |
| Nāves gadījumu skaits gripas pacientiem***        | 7                  | 8    | 7    |

\*Monitoringā iekļauto 10 stacionāro ārstniecības iestāžu dati

\*\*Stacionāro ārstniecības iestāžu resursu informācijas sistēmas (SAIRIS) dati (25 slimnīcas)

\*\*\*Saņemto paziņojumu skaits (MK noteikumu Nr. 948 2. pielikums)

#### *Laboratoriju monitoringa rādītāji*

| Epidemioloģiskās situācijas monitoringa rādītājs | 2025. gada nedēļas |       |       |
|--|--------------------|-------|-------|
|  | 7.                 | 8.    | 9.    |
| Gripas pozitīvo paraugu īpatsvars*               | 14,4%              | 25,4% | 30,0% |
| RSV pozitīvo paraugu īpatsvars*                  | 3,0%               | 4,0%  | 4,0%  |
| SARS-CoV-2 pozitīvo paraugu īpatsvars**          | 3,1%               | 2,0%  | 2,6%  |

\*SIA RAKUS NMRL dati

\*\*Nacionālā veselības dienesta datu centralizētās sistēmas (DCS) dati

#### *Izglītības iestāžu monitoringa rādītāji\**

| Epidemioloģiskās situācijas monitoringa rādītājs              | 2025. gada nedēļas |       |       |
|---|--------------------|-------|-------|
|   | 7.                 | 8.    | 9.    |
| Vidējais vispārējās izglītības iestāžu apmeklējuma īpatsvars  | 85,7%              | 85,7% | 84,6% |
| Vidējais pirmsskolas izglītības iestāžu apmeklējuma īpatsvars | 68,1%              | 66,5% | 64,9% |

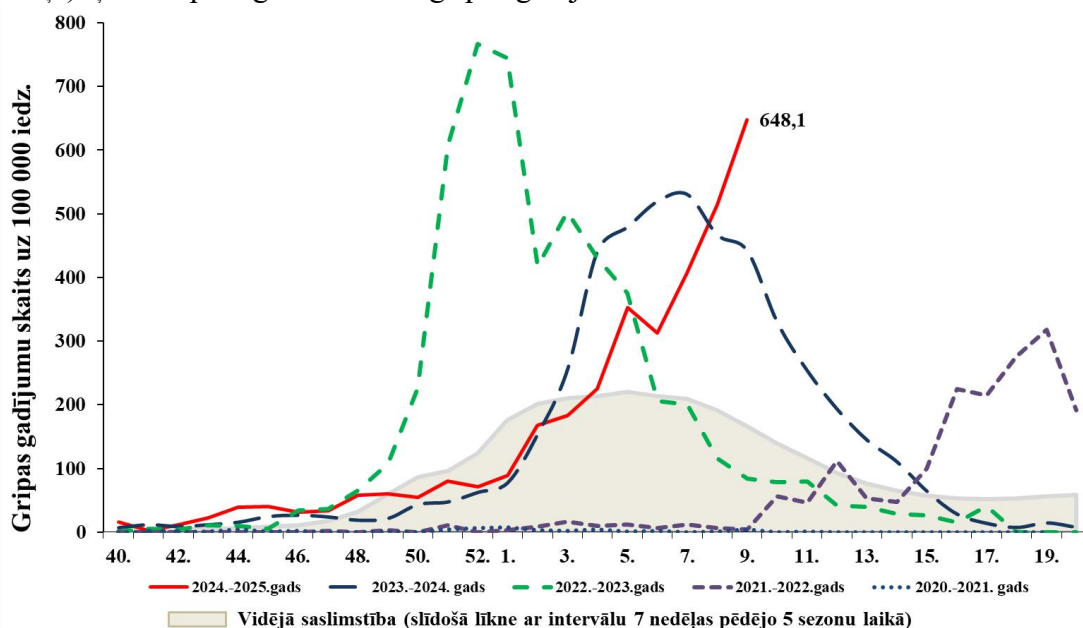
\*Monitoringā iesaistīto izglītības iestāžu dati

## GRIPA UN CITAS ELPCEĻU INFEKCIJAS AMBULATORAJĀS IESTĀDĒS

2025. gada 9. nedēļā informācija par pacientu skaitu, kas vērsušies ambulatorajās ārstniecības iestādēs akūtu elpceļu infekciju gadījumos, saņemta no 38 ģimenes ārstu praksēm (turpmāk – ĢĀP). Pacientu īpatsvars ambulatorajās iestādēs 9. nedēļā ar elpceļu infekcijām veido 27% no kopējā iestādē vērsušos pacientu skaita.

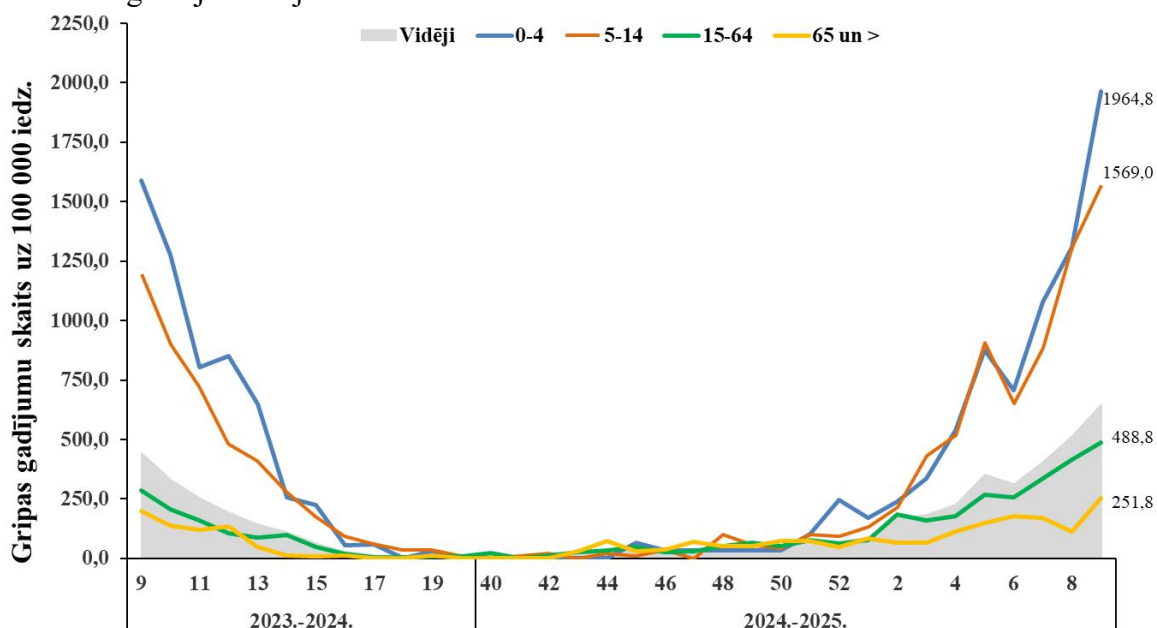
### Gripas intensitāte 2024.–2025. gadā un iepriekšējās sezonās

2025. gada 9. nedēļā reģistrēti 440 klīniski apstiprināti gripas gadījumi. Gripas izplatības intensitāte palielinājās līdz 648,1 gadījumam uz 100 000 iedzīvotājiem (8. nedēļā 514,1 gadījumi uz 100 000 iedz.), joprojām saglabājoties augstā līmenī. Kopš sezonas sākuma (2024. gada 40. nedēļā) ĢĀP kopā reģistrēti 2 355 gripas gadījumi.



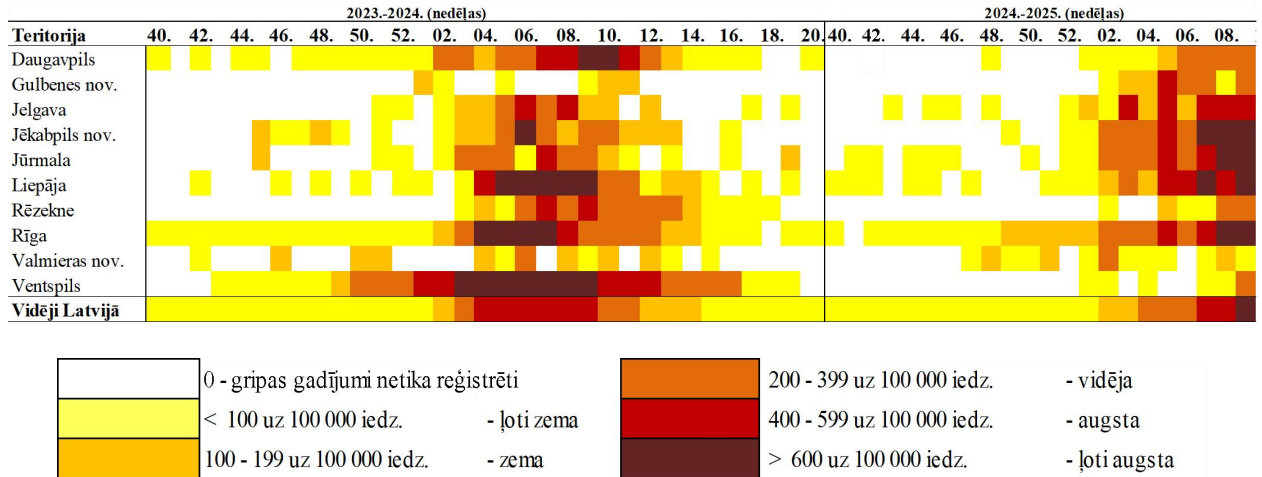
### Gripas intensitāte atsevišķās vecuma grupās

Saslimstība ar gripu, līdzīgi kā iepriekšējā sezonā, galvenokārt sastopama bērniem līdz 14 gadu vecumam. Iepriekšējā nedēļā saslimstība ar gripu turpināja palielināties vecuma grupās 0 – 4 gadi un 5 – 14 gadi, bet pieaugušo vidū vecuma grupās 15 – 64 un 65 un vairāk gadi saslimstība saglabājās vidējā līmenī.



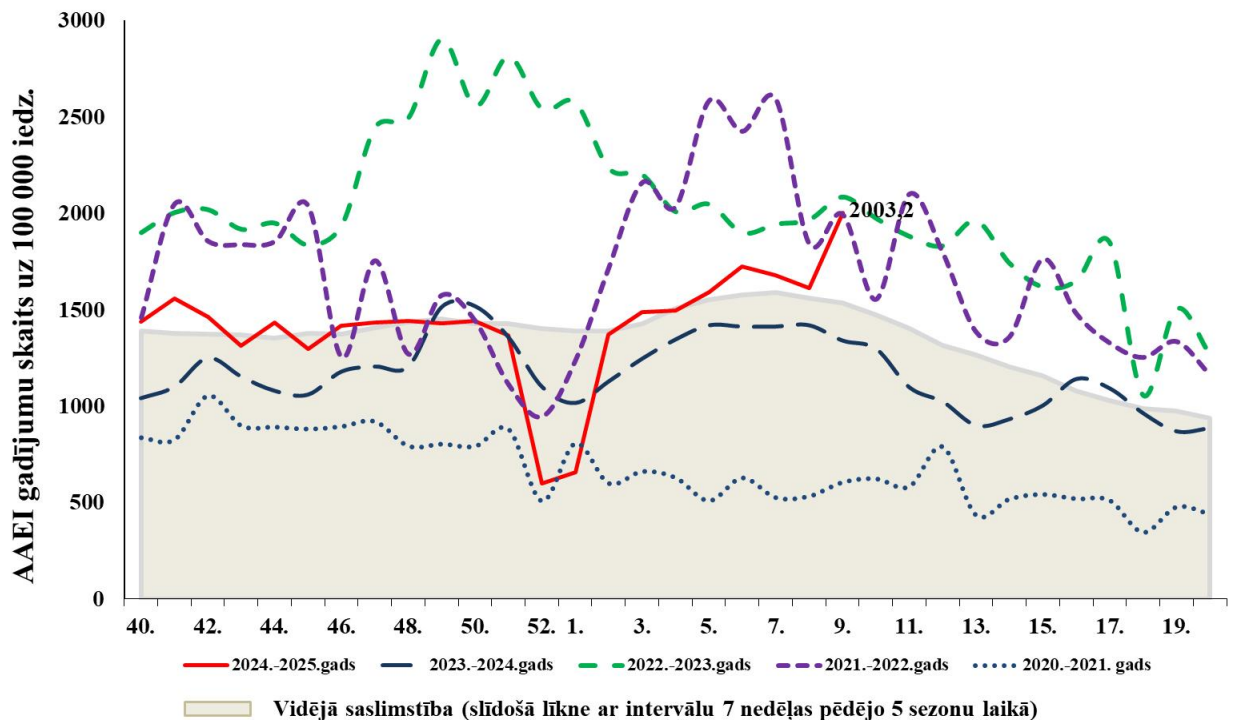
### Gripas intensitāte administratīvajās teritorijās 2023.–2024. un 2024.–2025. gada sezonā

2025. gada 9. nedēļā klīniski apstiprināti gripas gadījumi reģistrēti visās 10 monitoringa teritorijās. Visaugstākā gripas intensitāte reģistrēta Jēkabpils novadā – kopā ziņots par 36 gripas gadījumiem (939,5 gad. uz 100 000 iedz.). Gripas gadījumi reģistrēti arī Rīgā (794,7 gad. uz 100 000 iedz.), Jūrmalā (731,3 gad. uz 100 000 iedz.), Liepājā (650,3 gad. uz 100 000 iedz.), Jelgavā (526,0 gad. uz 100 000 iedz.), Daugavpilī (498,1 gad. uz 100 000 iedz.), Ventspilī (343,5 gad. uz 100 000 iedz.), Rēzeknē (280,0 gad. uz 100 000 iedz.), Gulbenes novadā (245,2 gad. uz 100 000 iedz.) un Valmieras novadā (101,3 gad. uz 100 000 iedz.).



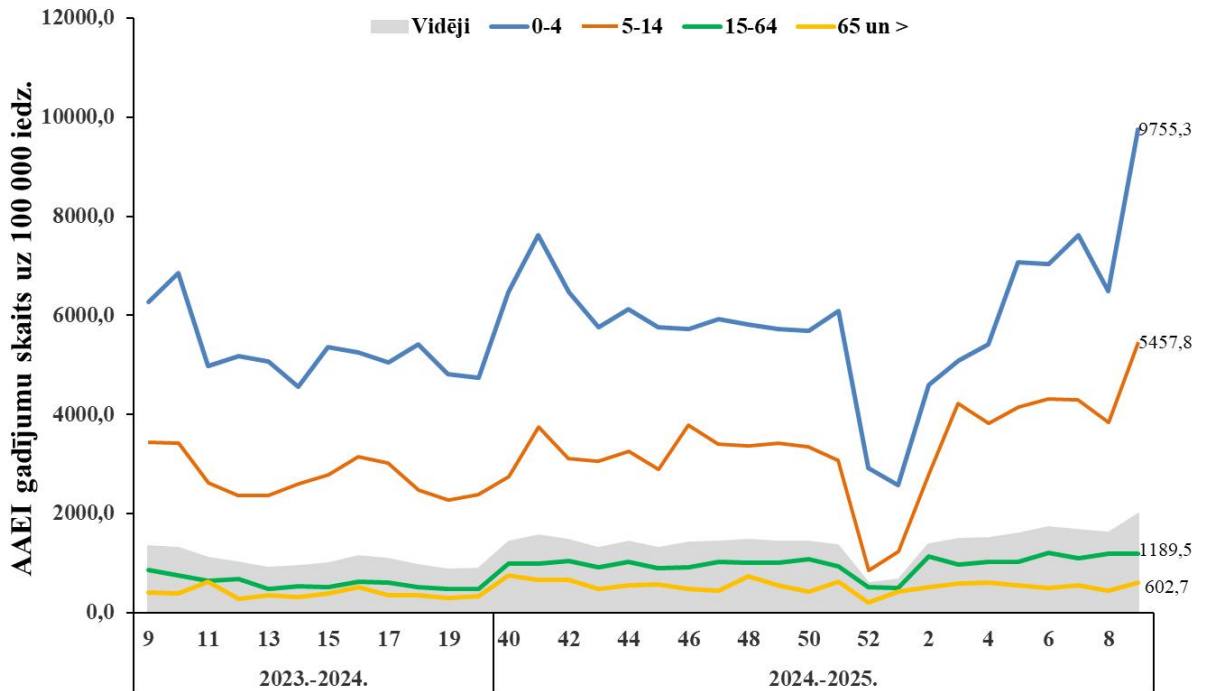
### Akūtas augšējo elpceļu infekcijas (AAEI) 2024.–2025. gadā un iepriekšējās sezonās

2025. gada 9. nedēļā vēršanās ambulatorajās ārstniecības iestādēs citu AAEI gadījumos (2003,2 uz 100 000 iedz.) palielinājās salīdzinot ar iepriekšējām nedēļām. Kopumā saslimstība ar AAEI šajā sezonā ir līdzīga iepriekšējo piecu sezonu vidējiem rādītājiem.



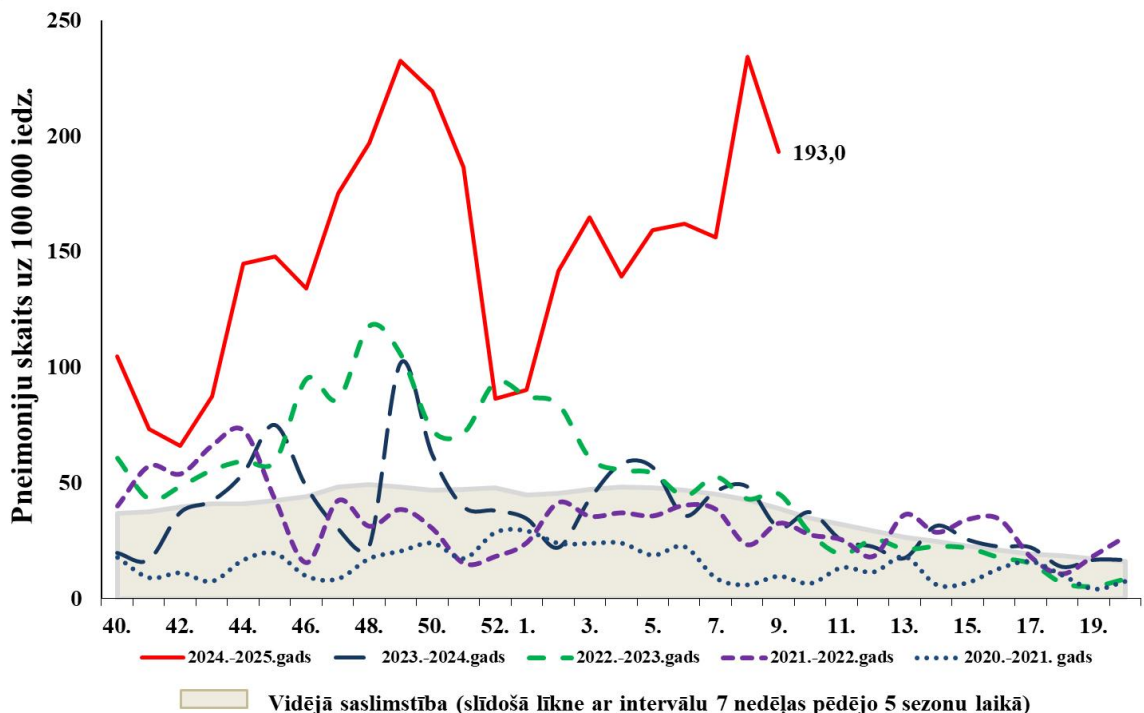
### Akūtu augšējo elpceļu infekciju (AAEI) intensitāte atsevišķās vecuma grupās

Kopš monitoringa sezonas sākuma biežāk ar akūtām augšējo elpceļu infekcijām, tāpat kā iepriekšējās sezonās, slimo bērni 0 – 14 gadu vecuma grupā. 2025. gada 9. nedēļā saslimstība ar AAEI bērnu vidū palielinājās, bet pieaugušo vidū bija zemāka nekā vidēji.



### Pneimonijas 2024.–2025. gadā un iepriekšējās sezonās

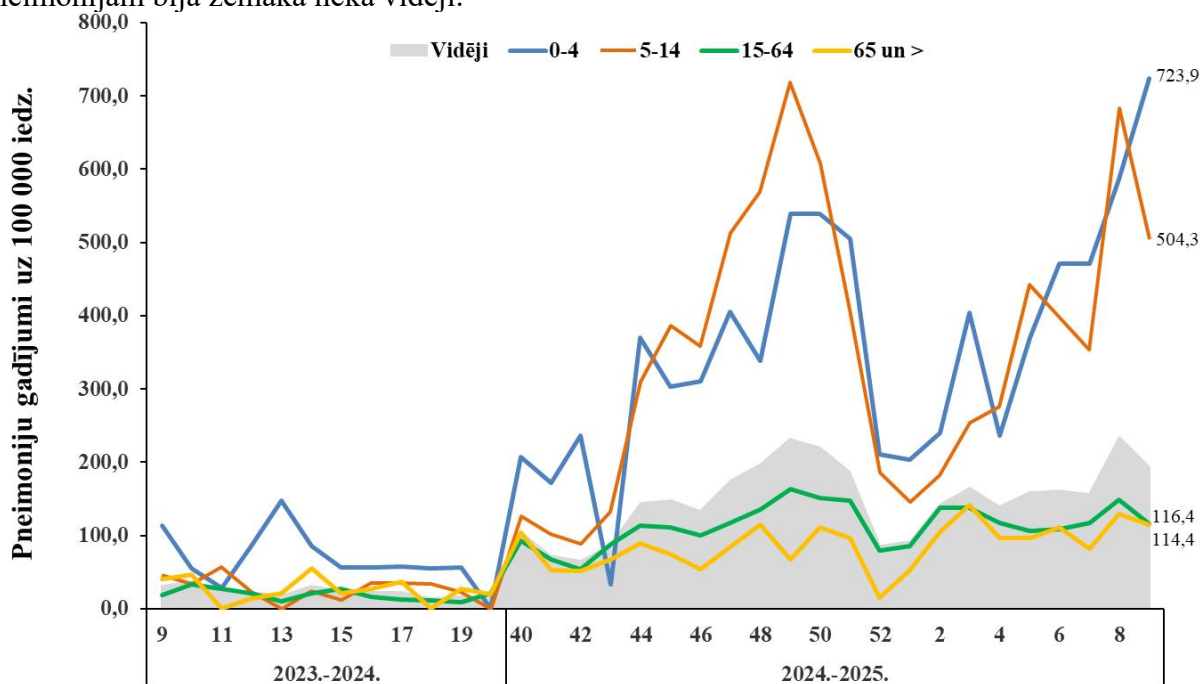
Kopš sezonas sākuma Latvijā reģistrēta augstākā saslimstība ar pneimonijām, kāda netika novērota vismaz desmit pēdējās sezonās. Pēc Ziemassvētku un Jaungada brīvdienām saslimstība ar pneimonijām turpināja pieaugt, 8. nedēļā sasniedzot augstāko rādītāju kopš sezonas sākuma (234,2 gad. uz 100 000 iedz.). Iepriekšējā, 9. nedēļā ģimenes ārstu praksēs vērsies 131 pacients, kuram noteikta pneimonija jeb 193,0 gadījumi uz 100 000 iedzīvotājiem.





### Pneimoniju intensitāte atsevišķās vecuma grupās

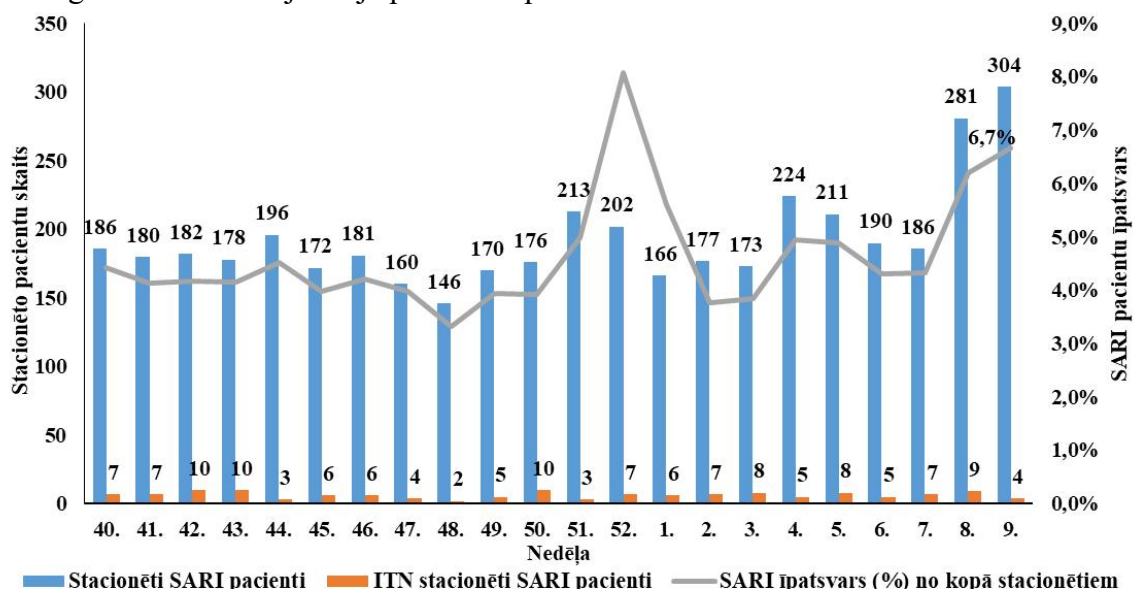
Visaugstākā saslimstība ar pneimonijām reģistrēta bērniem 0 – 14 gadu vecumā un 9. nedēļā saslimstība palielinājās mazāko bērnu vidū, 0 – 4 gadu vecumā, sasniedzot 723,9 gadījumus uz 100 000 iedzīvotājiem. Pieaugušo vecuma grupās saslimstība ar pneimonijām bija zemāka nekā vidēji.



### STACIONĒTIE PACIENTI SMAGU AKŪTU RESPIRATORO INFEKCIJU (SARI) GADĪJUMOS

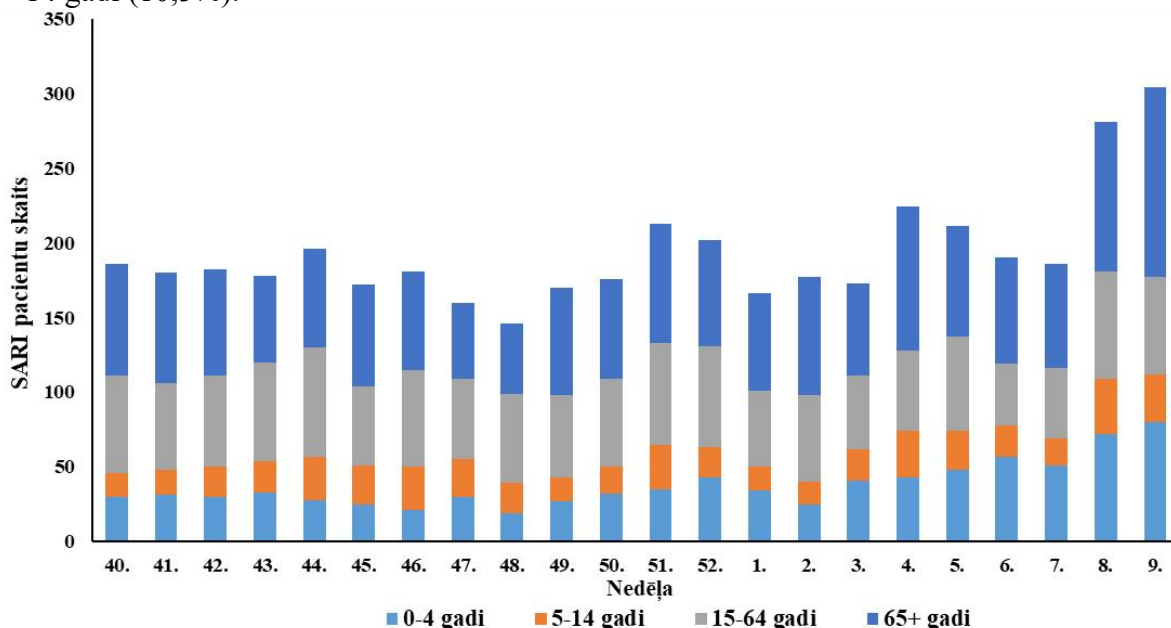
#### Stacionētie SARI pacienti 2024.–2025. gada sezonā

Par stacionētiem pacientiem smagas akūtas respiratoras infekcijas (turpmāk – SARI) gadījumos un to testēšanu ziņoja 10 stacionārās aprūpes iestādes, izmantojot Stacionāro ārstniecības iestāžu resursu informācijas sistēmu (SAIRIS). 2025. gada 9. nedēļā stacionēto SARI pacientu īpatsvars ir palielinājies – 6,7% no kopā stacionētajiem pacientiem. Kopumā šajā sezonā stacionēto SARI pacientu skaits un īpatsvars nepārsniedz iepriekšējās 2023. – 2024. gada monitoringa sezonas rādītājus šajā pašā laika periodā.



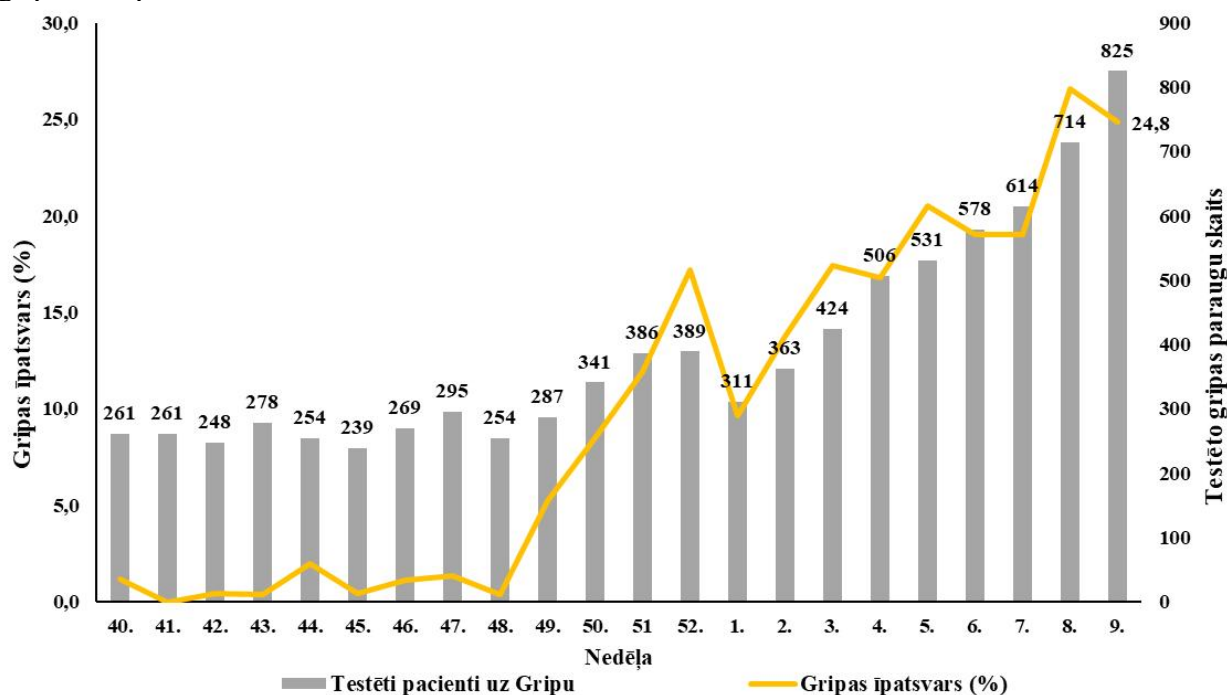
### Stacionēti SARI pacienti pa vecuma grupām

2025. gada 9. nedēļā stacionēto pacientu bija visvairāk vecuma grupā 65 un vairāk gadi (41,8%), bet stacionēti pacienti arī vecuma grupās 0 – 4 gadi (26,3%), 15 – 64 gadi (21,4%) un 5 – 14 gadi (10,5%).



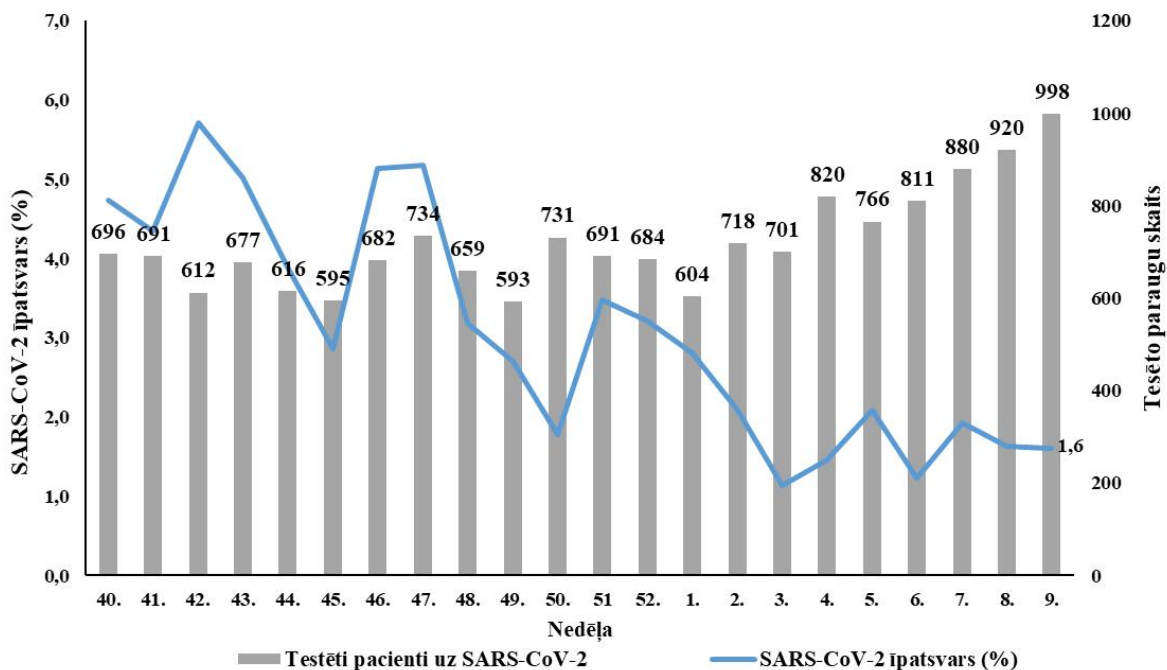
### Stacionēto pacientu testēšana uz gripu

Kopš monitoringa sezonas 48. nedēļas ir pakāpeniski palielinājies pozitīvo gripas testu īpatsvars stacionārās aprūpes iestādēs, 8. nedēļā sasniedzot augstāko rādītāju kopš sezonas sākuma (26,6%). 2025. gada 9. nedēļā stacionāros uz gripu tika testēti 825 pacienti, t.sk. 205 gadījumos (24,8%) apstiprināta gripa: *A tipa* gripas vīruss noteikts 97 pacientiem un *B tipa* gripa – 68 pacientiem.



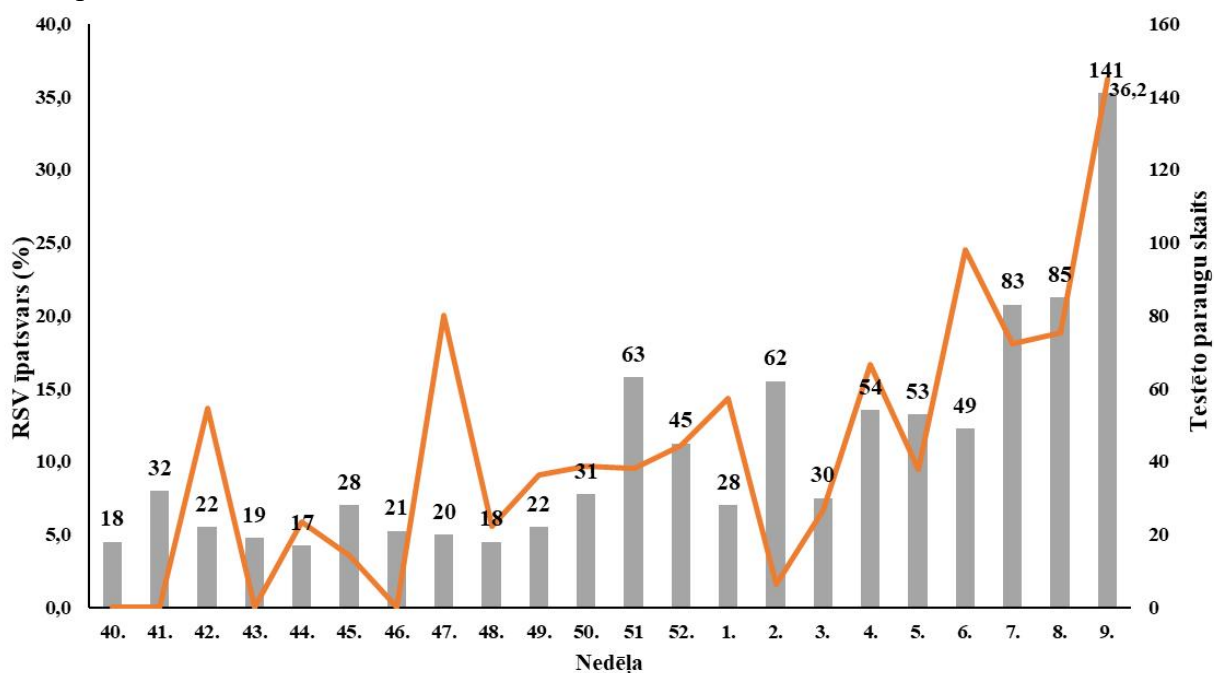
### Stacionāro pacientu testēšana uz Covid-19

Kopš sezonas sākuma ik nedēļu vairāk nekā 600 pacienti stacionāros tika testēti Covid-19 infekcijas noteikšanai un kopumā pozitīvo paraugu īpatsvaram ir vērojama lejupejoša tendence. Pozitīvo paraugu īpatsvars šajā periodā veido vidēji 2,9%. 2025. gada 9. nedēļā pozitīvo Covid-19 paraugu īpatsvars saglabājās iepriekšējās nedēļas līmenī. No 998 testētajiem pacientiem SARS-CoV-2 apstiprināts 16 pacientiem (1,6%).



### Stacionāro pacientu testēšana uz RSV

Apstiprināto RSV infekcijas gadījumu īpatsvars kopš sezonas sākuma ir bijis svārstīgs tomēr pēdējo nedēļu laikā ir vērojama augšupejoša tendence. 2025. gada 9. nedēļā RSV pozitīvo paraugu īpatsvars ir palielinājies. RSV infekcija tika apstiprināta 51 pacientam (36,2%) no 141 testētā pacienta.





## VISPĀRĒJĀS UN PIRMSSKOLAS IZGLĪTĪBAS IESTĀŽU APMEKLĒJUMS

2025. gada 9. nedēļā (ceturtdien) vispārējās izglītības iestādes apmeklēja nedaudz mazāk skolēnu kā iepriekšējā nedēļā – vidēji 84,6% skolēnu. Viszemākais apmeklējums reģistrēts Jelgavā.

| Monitoringa pilsētas /nedēļas                  | Apmeklējumu īpatsvars no reģistrēto skolēnu skaita (%) |                 |             |                  |            |             |             |            |                  |             |             |
|--|--|-----------------|-------------|------------------|------------|-------------|-------------|------------|------------------|-------------|-------------|
|  | Daugavpils   | Gulbenes novads | Jelgava     | Jēkabpils novads | Jūrmala    | Liepāja     | Rēzekne     | Rīga       | Valmieras novads | Ventspils   | Vidēji      |
| 40.  | 91,0   | 87,6            | 83,9        | 93,6             | 86,6       | 90,0        | 98,6        | 90,0       | 68,8             | 92,9        | <b>88,3</b> |
| 41.  | 87,0   | 92,1            | 86,3        | 92,3             | 89,1       | 89,9        | 98,3        | 89,9       | 78,8             | 92,3        | <b>89,6</b> |
| 42.  | 85,7   | 83,9            | 87,2        | 91,5             | 87,2       | 89,8        | 98,1        | 89,5       | 80,5             | 91,7        | <b>88,5</b> |
| 43.  | Brīvdienas   |                 |             |                  |            |             |             |            |                  |             |             |
| 44.  | 94,8   | 92,5            | 87,8        | 86,6             | 87,2       | 90,8        | 97,4        | 91,9       | 84,0             | 92,6        | <b>90,5</b> |
| 45.  | 88,0   | 90,9            | 86,4        | 91,7             | 87,7       | 89,6        | 96,2        | 82,8       | 91,0             | 91,7        | <b>89,6</b> |
| 46.  | 88,6   | 90,1            | 83,1        | 89,7             | 86,8       | 86,3        | 96,6        | 89,4       | 91,2             | 91,9        | <b>89,4</b> |
| 47.  | 86,8   | 90,3            | 81,7        | 87,9             | 83,9       | 89,6        | 97,4        | 89,8       | 93,1             | 87,1        | <b>88,8</b> |
| 48.  | 87,4   | 87,5            | 79,3        | 89,6             | 84,4       | 86,8        | 96,9        | 89,6       | 93,6             | 89,2        | <b>88,4</b> |
| 49.  | 86,1   | 88,3            | 82,0        | 88,1             | 87,1       | 89,4        | 98,1        | 89,3       | 94,7             | 90,0        | <b>89,3</b> |
| 50.  | 86,2   | 89,3            | 80,4        | 83,0             | 86,3       | 89,5        | 95,7        | 88,3       | 95,7             | 90,5        | <b>88,2</b> |
| 51.  | 83,7   | 91,8            | 78,8        | 90,2             | 87,0       | 89,0        | 98,6        | 88,3       | 92,2             | 91,1        | <b>88,6</b> |
| 52.  | Brīvdienas   |                 |             |                  |            |             |             |            |                  |             |             |
| 01.  | Brīvdienas   |                 |             |                  |            |             |             |            |                  |             |             |
| 02.  | 88,0   | 91,7            | 87,8        | 92,4             | 87,3       | 89,7        | 96,2        | 90,6       | 94,1             | 92,3        | <b>90,6</b> |
| 03.  | 87,0   | 89,4            | 86,4        | 92,2             | 86,5       | 87,1        | 98,1        | 89,7       | 90,9             | 91,4        | <b>89,5</b> |
| 04.  | 85,9   | 84,6            | 78,6        | 90,9             | 83,7       | 86,2        | 89,0        | 86,1       | 91,9             | 90,5        | <b>87,0</b> |
| 05.  | 83,9   | 92,6            | 73,8        | 86,8             | 77,6       | 83,9        | 89,2        | 85,7       | 94,1             | 87,1        | <b>85,4</b> |
| 06.  | 76,3*  | 86,8            | 71,8*       | 85,0             | 82,2*      | 74,7*       | 81,5        | 84,6*      | 92,2             | 85,3        | <b>82,6</b> |
| 07.  | 84,2   | 91,6            | 83,1        | 73,4*            | 85,0       | 83,9        | 76,5        | 87,8       | 94,7             | 86,9*       | <b>85,7</b> |
| 08.  | 84,7   | 85,6            | 83,5        | 89,4             | 82,1       | 84,1        | 90,2        | 85,6       | 90,3             | 86,4*       | <b>85,7</b> |
| 09.  | 82,7   | 85,2            | 80,8        | 84,3             | 83,2       | 83,3        | 89,0        | 86,2       | 86,0             | 84,1        | <b>84,6</b> |
| <b>Salīdzinājumā ar iepriekšējo nedēļu (±)</b> | <b>-2,1</b>  | <b>-0,4</b>     | <b>-2,7</b> | <b>-5,1</b>      | <b>1,1</b> | <b>-0,8</b> | <b>-1,2</b> | <b>0,6</b> | <b>-4,3</b>      | <b>-2,3</b> | <b>-1,1</b> |

\*Izglītības iestāžu apmeklējumu ietekmē 1. klases izglītojamo brīvlaiks

Pirmsskolas izglītības iestādes 2025. gada 9. nedēļā (ceturtdien) apmeklēja nedaudz mazāk bērnu nekā iepriekšējā nedēļā – vidēji 64,9% bērnu. Viszemākais apmeklējums reģistrēts Valmieras novadā.

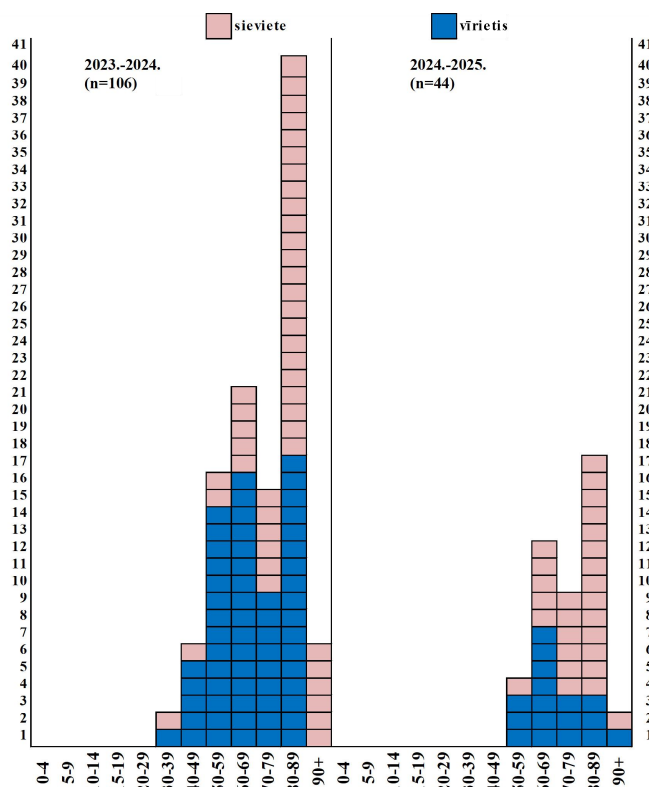
| Monitoringa pilsētas /nedēļas | Apmeklējumu īpatsvars no reģistrēto bērnu skaita (%) |                 |         |                  |         |         |         |      |                  |           |             |
|-------------------------------|--|-----------------|---------|------------------|---------|---------|---------|------|------------------|-----------|-------------|
|                               | Daugavpils   | Gulbenes novads | Jelgava | Jēkabpils novads | Jūrmala | Liepāja | Rēzekne | Rīga | Valmieras novads | Ventspils | Vidēji      |
| 40.                           | 73,4   | 65,9            | 75,7    | 60,8             | 79,4    | 67,6    | 69,3    | 70,8 | 71,2             | 68,1      | <b>70,1</b> |
| 41.                           | 67,8   | 69,9            | 77,0    | 56,2             | 65,5    | 68,8    | 78,1    | 71,6 | 68,3             | 69,2      | <b>69,0</b> |
| 42.                           | 72,1   | 69,1            | 77,4    | 61,8             | 64,5    | 74,2    | 64,0    | 73,2 | 74,5             | 70,0      | <b>70,7</b> |
| 43.                           | 71,8   | 61,8            | 70,4    | 57,4             | 58,8    | 65,6    | 68,4    | 62,9 | 65,9             | 60,9      | <b>62,9</b> |
| 44.                           | 82,1   | 65,9            | 71,2    | 65,0             | 72,6    | 74,7    | 66,7    | 76,1 | 75,0             | 70,4      | <b>73,0</b> |
| 45.                           | 81,4   | 69,1            | 68,6    | 64,5             | 66,8    | 73,5    | 81,6    | 74,6 | 83,7             | 66,1      | <b>71,3</b> |
| 46.                           | 76,1   | 72,4            | 72,1    | 64,8             | 68,5    | 69,0    | 79,8    | 74,6 | 82,2             | 63,9      | <b>70,3</b> |
| 47.                           | 76,1   | 70,7            | 70,8    | 57,6             | 65,8    | 64,7    | 73,7    | 70,3 | 75,5             | 63,8      | <b>67,4</b> |

|  |            |              |             |             |            |            |             |             |              |             |             |
|--|------------|--------------|-------------|-------------|------------|------------|-------------|-------------|--------------|-------------|-------------|
| 48.  | 68,4       | 67,5         | 71,2        | 60,3        | 63,9       | 73,5       | 71,9        | 73,4        | 75,5         | 68,2        | <b>69,4</b> |
| 49.  | 77,4       | 61,0         | 72,6        | 64,5        | 67,2       | 68,8       | 80,7        | 74,4        | 77,4         | 69,1        | <b>71,3</b> |
| 50.  | 78,7       | 71,5         | 75,7        | 62,6        | 68,9       | 71,5       | 70,2        | 74,6        | 73,1         | 69,9        | <b>71,8</b> |
| 51.  | 76,4       | 73,2         | 62,8        | 69,5        | 64,3       | 76,7       | 74,6        | 74,6        | 70,2         | 67,7        | <b>71,1</b> |
| 52.  | Brīvdiena  |              |             |             |            |            |             |             |              |             |             |
| 01.  | 56,8       | 42,3         | 32,3        | 31,8        | 50,5       | 31,2       | 71,1        | 43,5        | 41,3         | 30,7        | <b>39,4</b> |
| 02.  | 80,7       | 72,4         | 73,9        | 70,2        | 76,7       | 82,6       | 83,3        | 80,7        | 81,7         | 76,9        | <b>78,3</b> |
| 03.  | 78,1       | 78,9         | 75,2        | 64,0        | 68,5       | 74,4       | 71,9        | 74,8        | 72,1         | 71,3        | <b>72,6</b> |
| 04.  | 69,8       | 67,5         | 60,2        | 57,9        | 70,2       | 62,0       | 62,3        | 68,8        | 67,8         | 71,3        | <b>67,7</b> |
| 05.  | 63,8       | 73,2         | 66,8        | 55,4        | 65,8       | 55,0       | 65,8        | 68,3        | 67,3         | 63,8        | <b>64,6</b> |
| 06.  | 65,1       | 68,3         | 65,5        | 56,2        | 72,3       | 71,3       | 70,2        | 68,4        | 68,3         | 63,0        | <b>66,3</b> |
| 07.  | 71,8       | 69,9         | 69,0        | 61,8        | 67,6       | 70,6       | 60,5        | 71,7        | 75,5         | 63,6        | <b>68,1</b> |
| 08.  | 68,1       | 70,7         | 70,4        | 58,4        | 61,1       | 69,5       | 63,2        | 71,0        | 63,5         | 63,7        | <b>66,5</b> |
| 09.  | 70,1       | 56,9         | 64,6        | 58,1        | 63,2       | 72,6       | 60,5        | 69,8        | 49,0         | 61,6        | <b>64,9</b> |
| <b>Salīdzinājumā ar iepriekšējo nedēļu (±)</b> | <b>2,0</b> | <b>-13,8</b> | <b>-5,8</b> | <b>-0,2</b> | <b>2,1</b> | <b>3,2</b> | <b>-2,6</b> | <b>-1,1</b> | <b>-14,4</b> | <b>-2,0</b> | <b>-1,5</b> |

### GRIPAS IZRAISĪTIE NĀVES GADĪJUMI

2025. gada 9. nedēļā saņemti septiņi paziņojumi par nāves gadījumiem pacientiem ar apstiprinātu A tipa gripas infekciju. Vienam pacientam noteikts A/H3 gripas vīrusa apakštips. Pacientiem bija vairākas blakus slimības (sirds un asinsvadu slimības, cukura diabēts, imūnsupresija, elpošanas ceļu slimības, onkoloģiskas slimības, hroniskas aknu, nieru slimības, nervu sistēmas slimības u.c.). Kopā kopš sezonas sākuma saņemti 44 paziņojumi par nāves gadījumiem pacientiem ar apstiprinātu gripas infekciju. Visi mirušie bija vecumā virs 50 gadiem. Visiem pacientiem bija noteiktas vairākas hroniskas slimības, tostarp sirds un asinsvadu slimības, cukura diabēts, onkoloģiskas slimības, hroniskas aknu un nieru slimības, nervu sistēmas slimības, kā arī tādi riska faktori kā alkohola lietošana un smēķēšana.

Iepriekšējā 2023. – 2024. gada sezonā reģistrēti 106 nāves gadījumi.



## MIKROBIOLOĢIJAS DATI

SIA "Rīgas Austrumu klīniskās universitātes slimnīca" (RAKUS) Nacionālā mikrobioloģijas references laboratorijā (NMRL) kopš sezonas sākuma uz dažādiem elpceļu patogēniem izmeklēti vairāk nekā 6 900 klīniskie paraugi.

### *Gripas A tipa un B tipa vīrusu un RSV noteikšana klīniskajos paraugos*

2025. gada 9. nedēļā pozitīvo gripas paraugu īpatsvars ir palielinājies līdz 30,0%, kas joprojām norāda uz augstu gripas aktivitāti. Iepriekšējā nedēļā noteikti 133 *A tipa* un 25 *B tipa* gripas vīrusi.

RSV pozitīvo paraugu īpatsvars 9. nedēļā ir noteikts 21 paraugā (4,0%), līdzīgi kā iepriekšējā nedēļā. Pozitīvo paraugu īpatsvaram pēdējo nedēļu laikā ir vērojama neliela pieaugoša tendence, taču tas nepārsniedz iepriekšējās sezonas rādītājus šajā laika periodā.

| Monitoringa nedēļa | Izmeklēto paraugu skaits | Gripas vīrusi  |            |                            | Respiratori sincitiālais vīruss (RSV) |                            |
|--------------------|--------------------------|----------------|------------|----------------------------|---------------------------------------|----------------------------|
|                    |                          | t.sk. pozitīvi |            | Pozitīvo paraugu īpatsvars | t.sk. pozitīvi                        | Pozitīvo paraugu īpatsvars |
|                    |                          | A gripa        | B gripa    |                            |                                       |                            |
| 40.                | 226                      | 1              | 0          | 0,4%                       | 1                                     | 0,4%                       |
| 41.                | 222                      | 0              | 0          | 0,0%                       | 1                                     | 0,5%                       |
| 42.                | 242                      | 1              | 0          | 0,4%                       | 1                                     | 0,4%                       |
| 43.                | 241                      | 3              | 0          | 1,2%                       | 0                                     | 0,0%                       |
| 44.                | 227                      | 4              | 0          | 1,8%                       | 0                                     | 0,0%                       |
| 45.                | 217                      | 0              | 0          | 0,0%                       | 1                                     | 0,5%                       |
| 46.                | 246                      | 2              | 1          | 1,2%                       | 3                                     | 1,2%                       |
| 47.                | 228                      | 1              | 2          | 1,3%                       | 0                                     | 0,0%                       |
| 48.                | 243                      | 1              | 0          | 0,4%                       | 1                                     | 0,4%                       |
| 49.                | 242                      | 5              | 2          | 2,9%                       | 2                                     | 0,8%                       |
| 50.                | 285                      | 25             | 4          | 10,2%                      | 0                                     | 0,0%                       |
| 51.                | 318                      | 31             | 1          | 10,1%                      | 7                                     | 2,2%                       |
| 52.                | 367                      | 60             | 11         | 19,3%                      | 4                                     | 1,1%                       |
| 01.                | 297                      | 41             | 4          | 15,2%                      | 5                                     | 1,7%                       |
| 02.                | 420                      | 75             | 14         | 21,2%                      | 6                                     | 1,4%                       |
| 03.                | 361                      | 61             | 6          | 18,6%                      | 9                                     | 2,5%                       |
| 04.                | 451                      | 87             | 12         | 22,0%                      | 6                                     | 1,3%                       |
| 05.                | 421                      | 56             | 11         | 15,9%                      | 8                                     | 1,9%                       |
| 06.                | 388                      | 75             | 11         | 22,2%                      | 10                                    | 2,6%                       |
| 07.                | 367                      | 41             | 12         | 14,4%                      | 11                                    | 3,0%                       |
| 08.                | 449                      | 98             | 16         | 25,4%                      | 18                                    | 4,0%                       |
| 09.                | 526                      | 133            | 25         | 30,0%                      | 21                                    | 4,0%                       |
| <b>Kopā</b>        | <b>6 984</b>             | <b>801</b>     | <b>132</b> | <b>13,4%</b>               | <b>115</b>                            | <b>1,6%</b>                |

### Gripas vīrusu tipēšana

Šajā sezonā kopā noteikti 933 gripas vīrusi, tostarp, 801 (85,9%) A tipa gripas vīruss, no tiem 580 noteikts apakštips un 132 (14,1%) B tipa gripas vīrusi, t.sk. 95 noteikta līnija. No tipētajiem gripas vīrusiem visbiežāk noteikts *AH1pdm09* apakštips.

| Gripas vīrusi     | Skaitis | Īpatsvars |
|-------------------|---------|-----------|
| <i>AH1pdm09</i>   | 411     | 60,9%     |
| <i>AH3</i>        | 169     | 25,0%     |
| <i>B/Victoria</i> | 95      | 14,1%     |
| <i>B/Yamagata</i> | 0       | 0,0%      |
| Kopā              | 675     | 100,0%    |

### Citu elpceļu infekciju vīrusu noteikšana

2025. gada 9. nedēļā citi elpceļu vīrusi NMRL apstiprināti 68 gadījumos. Kopš sezonas sākuma biežāk noteikti rinovīrusi, kā arī koronavīrusi un mazāk – hMPV (Cilvēka metapneimovīrusi), adenovīrusi, paragripa un bokavīrusi.

| Monitoringa nedēļa | Izmeklēto paraugu skaits | t.sk. pozitīvi |             |            |           |              |              |            | Pozitīvie paraugi kopā |              |
|--------------------|--------------------------|----------------|-------------|------------|-----------|--------------|--------------|------------|------------------------|--------------|
|                    |                          | Paragripa      | Adenovīrusi | Bokavīrusi | hMPV      | Enterovīrusi | Koronavīrusi | Rinovīrusi | Skaitis                | Īpatsvars    |
| 40.                | 154                      | 2              | 2           | 1          | 1         | 1            | 4            | 34         | 45                     | 29,2%        |
| 41.                | 147                      | 2              | 2           | 0          | 0         | 0            | 3            | 34         | 41                     | 27,9%        |
| 42.                | 182                      | 5              | 3           | 1          | 0         | 0            | 4            | 47         | 60                     | 33,0%        |
| 43.                | 174                      | 3              | 0           | 0          | 2         | 0            | 2            | 39         | 46                     | 26,4%        |
| 44.                | 170                      | 2              | 2           | 2          | 0         | 0            | 1            | 31         | 38                     | 22,4%        |
| 45.                | 173                      | 5              | 0           | 1          | 0         | 0            | 1            | 24         | 31                     | 17,9%        |
| 46.                | 196                      | 4              | 4           | 1          | 0         | 0            | 4            | 28         | 41                     | 20,9%        |
| 47.                | 183                      | 0              | 4           | 0          | 1         | 0            | 7            | 22         | 34                     | 18,6%        |
| 48.                | 182                      | 1              | 3           | 3          | 1         | 0            | 5            | 26         | 39                     | 21,4%        |
| 49.                | 242                      | 0              | 4           | 3          | 0         | 0            | 5            | 21         | 33                     | 13,6%        |
| 50.                | 214                      | 0              | 3           | 1          | 2         | 0            | 6            | 27         | 39                     | 18,2%        |
| 51.                | 245                      | 2              | 6           | 1          | 8         | 0            | 8            | 27         | 52                     | 21,2%        |
| 52.                | 260                      | 7              | 6           | 3          | 4         | 0            | 14           | 23         | 57                     | 21,9%        |
| 01.                | 233                      | 1              | 4           | 3          | 1         | 0            | 12           | 20         | 41                     | 17,6%        |
| 02.                | 275                      | 3              | 3           | 0          | 3         | 0            | 10           | 19         | 38                     | 13,8%        |
| 03.                | 245                      | 0              | 0           | 2          | 1         | 0            | 7            | 9          | 19                     | 7,8%         |
| 04.                | 276                      | 1              | 7           | 3          | 6         | 0            | 12           | 21         | 50                     | 18,1%        |
| 05.                | 264                      | 1              | 4           | 2          | 5         | 0            | 14           | 21         | 47                     | 17,8%        |
| 06.                | 237                      | 0              | 3           | 1          | 2         | 0            | 8            | 24         | 38                     | 16,0%        |
| 07.                | 223                      | 1              | 2           | 0          | 7         | 0            | 7            | 16         | 33                     | 14,8%        |
| 08.                | 257                      | 0              | 2           | 3          | 11        | 0            | 11           | 18         | 45                     | 17,5%        |
| 09.                | 307                      | 2              | 5           | 3          | 20        | 0            | 18           | 20         | 68                     | 22,1%        |
| <b>Kopā</b>        | <b>4839</b>              | <b>42</b>      | <b>69</b>   | <b>34</b>  | <b>75</b> | <b>1</b>     | <b>163</b>   | <b>551</b> | <b>935</b>             | <b>19,3%</b> |

**Bakteriālo patogēnu noteikšana**

Šajā sezonā izmeklēti 4 978 paraugi *Mycoplasma pneumoniae* baktēriju noteikšanai, pozitīvo paraugu īpatsvars veido vidēji 13,1%. 2025. gada 9. nedēļā, *Mycoplasma pneumoniae* pozitīvo paraugu īpatsvars samazinājās līdz 4,2% un ir zemāks, nekā sezonas sākumā.

| Monitoringa nedēļa | <i>Mycoplasma pneumoniae</i> |                |                                | Izmeklēto paraugu skaits | <i>Streptococcus pneumoniae</i> |                                | <i>Haemophilus influenzae</i> |                                | <i>Chlamydia pneumoniae</i> |                                | Kopējais pozitīvo paraugu skaits |
|--------------------|------------------------------|----------------|--------------------------------|--------------------------|---------------------------------|--------------------------------|-------------------------------|--------------------------------|-----------------------------|--------------------------------|----------------------------------|
|                    | Izmeklēto paraugu skaits     | t.sk. pozitīvi | Pozitīvo paraugu īpatsvars (%) |                          | t.sk. pozitīvi                  | Pozitīvo paraugu īpatsvars (%) | t.sk. pozitīvi                | Pozitīvo paraugu īpatsvars (%) | t.sk. pozitīvi              | Pozitīvo paraugu īpatsvars (%) |                                  |
| 40.                | 130                          | 23             | 17,7                           | 37                       | 11                              | 29,7                           | 5                             | 13,5                           | 0                           | 0,0                            | <b>39</b>                        |
| 41.                | 157                          | 30             | 19,1                           | 50                       | 26                              | 52,0                           | 4                             | 8,0                            | 0                           | 0,0                            | <b>60</b>                        |
| 42.                | 164                          | 26             | 15,9                           | 39                       | 21                              | 53,8                           | 12                            | 30,8                           | 0                           | 0,0                            | <b>59</b>                        |
| 43.                | 180                          | 28             | 15,6                           | 45                       | 23                              | 51,1                           | 8                             | 17,8                           | 0                           | 0,0                            | <b>59</b>                        |
| 44.                | 162                          | 37             | 22,8                           | 37                       | 20                              | 54,1                           | 11                            | 29,7                           | 0                           | 0,0                            | <b>68</b>                        |
| 45.                | 182                          | 39             | 21,4                           | 50                       | 20                              | 40,0                           | 15                            | 30,0                           | 0                           | 0,0                            | <b>74</b>                        |
| 46.                | 205                          | 46             | 22,4                           | 71                       | 26                              | 36,6                           | 24                            | 33,8                           | 0                           | 0,0                            | <b>96</b>                        |
| 47.                | 191                          | 45             | 23,6                           | 48                       | 20                              | 41,7                           | 11                            | 22,9                           | 0                           | 0,0                            | <b>76</b>                        |
| 48.                | 182                          | 36             | 19,8                           | 46                       | 19                              | 41,3                           | 8                             | 17,4                           | 0                           | 0,0                            | <b>63</b>                        |
| 49.                | 209                          | 40             | 19,1                           | 76                       | 31                              | 40,8                           | 18                            | 23,7                           | 1                           | 1,3                            | <b>90</b>                        |
| 50.                | 233                          | 31             | 13,3                           | 80                       | 35                              | 43,8                           | 27                            | 33,8                           | 0                           | 0,0                            | <b>93</b>                        |
| 51.                | 270                          | 41             | 15,2                           | 94                       | 46                              | 48,9                           | 37                            | 39,4                           | 1                           | 1,1                            | <b>125</b>                       |
| 52.                | 244                          | 24             | 9,8                            | 36                       | 16                              | 44,4                           | 12                            | 33,3                           | 0                           | 0,0                            | <b>52</b>                        |
| 01.                | 261                          | 36             | 13,8                           | 83                       | 43                              | 51,8                           | 28                            | 33,7                           | 0                           | 0,0                            | <b>107</b>                       |
| 02.                | 278                          | 28             | 10,1                           | 77                       | 33                              | 42,9                           | 30                            | 39,0                           | 0                           | 0,0                            | <b>91</b>                        |
| 03.                | 282                          | 33             | 11,7                           | 99                       | 46                              | 46,5                           | 32                            | 32,3                           | 0                           | 0,0                            | <b>111</b>                       |
| 04.                | 266                          | 24             | 9,0                            | 62                       | 24                              | 38,7                           | 20                            | 32,3                           | 0                           | 0,0                            | <b>68</b>                        |
| 05.                | 299                          | 23             | 7,7                            | 90                       | 42                              | 46,7                           | 32                            | 35,6                           | 1                           | 1,1                            | <b>98</b>                        |
| 06.                | 251                          | 22             | 8,8                            | 99                       | 59                              | 59,6                           | 48                            | 48,5                           | 0                           | 0,0                            | <b>129</b>                       |
| 07.                | 239                          | 14             | 5,9                            | 77                       | 31                              | 40,3                           | 28                            | 36,4                           | 1                           | 1,3                            | <b>74</b>                        |
| 08.                | 281                          | 12             | 4,3                            | 81                       | 40                              | 49,4                           | 24                            | 29,6                           | 0                           | 0,0                            | <b>76</b>                        |
| 09.                | 312                          | 13             | 4,2                            | 88                       | 46                              | 52,3                           | 38                            | 43,2                           | 1                           | 1,1                            | <b>98</b>                        |
| <b>Kopā</b>        | <b>4 978</b>                 | <b>651</b>     | <b>13,1</b>                    | <b>1465</b>              | <b>678</b>                      | <b>46,3</b>                    | <b>472</b>                    | <b>32,2</b>                    | <b>5</b>                    | <b>0,3</b>                     | <b>1 806</b>                     |

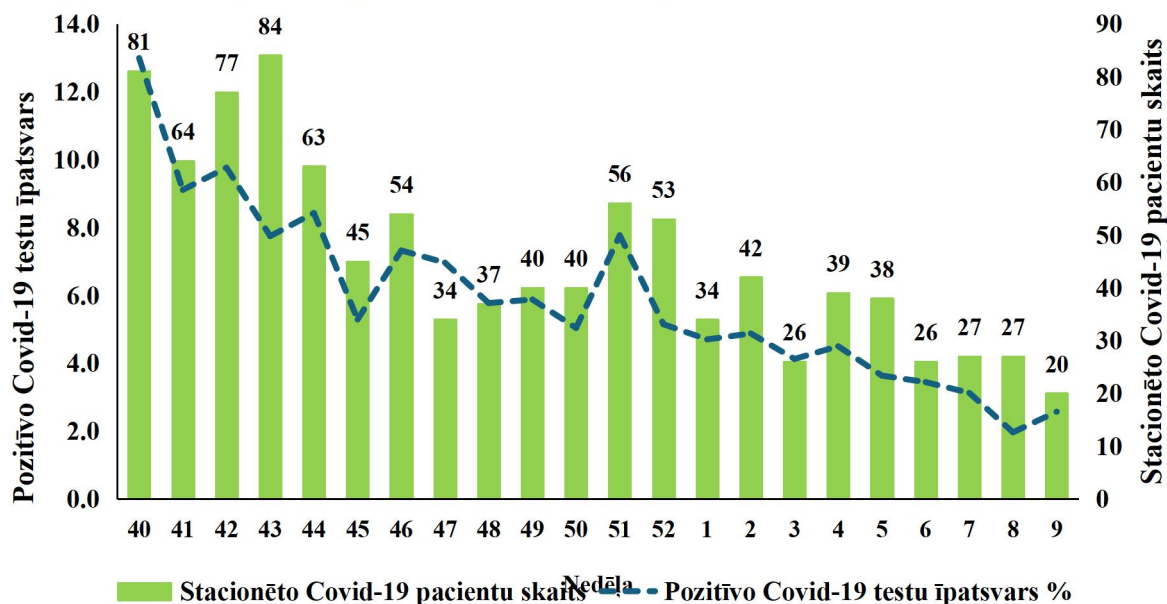
**COVID-19 INFEKCIJAS DATI**

Latvijā datus par Covid-19 infekciju sniedz slimnīcas, laboratorijas un ģimenes ārstu prakses (Nacionālā veselības dienesta dati) un stacionārās ārstniecības iestādes, izmantojot Stacionāro ārstniecības iestāžu resursu informācijas sistēmu (SAIRIS).

Kopš monitoringa sezonas sākuma ir vērojama lejupejoša tendence Covid-19 pozitīvo testu īpatsvaram. 2025. gada 9. nedēļā ir veikti 1 285 testi Covid-19 apstiprināšanai, no tiem 33 (2,6%) bija pozitīvi uz SARS-CoV-2 (8. nedēļā – 2,0%).

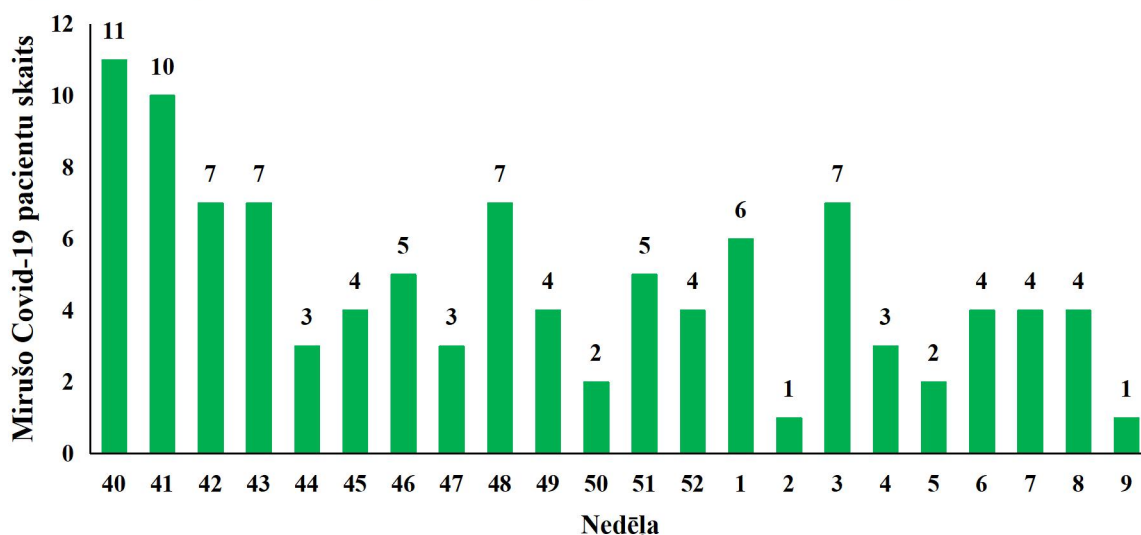
### Stacionāro jauno pacientu skaits ar Covid-19 infekciju pa nedēļām

2025. gada 9. nedēļā slimnīcās uzņemto jauno Covid-19 pacientu skaits nedaudz samazinājās (20 pacienti). Kopā šajā nedēļā stacionāros ārstējušies 42 pacienti ar Covid-19 infekciju, no tiem ar pamatdiagnozi Covid-19 bija 11 pacienti.



### Mirušo Covid-19 pacientu skaits pa nedēļām

Kopš sezonas sākuma (40. nedēļas) reģistrēti 104 nāves gadījumi Covid-19 pacientiem. 2025. gada 9. nedēļā miris viens pacients ar apstiprinātu Covid-19 infekciju.

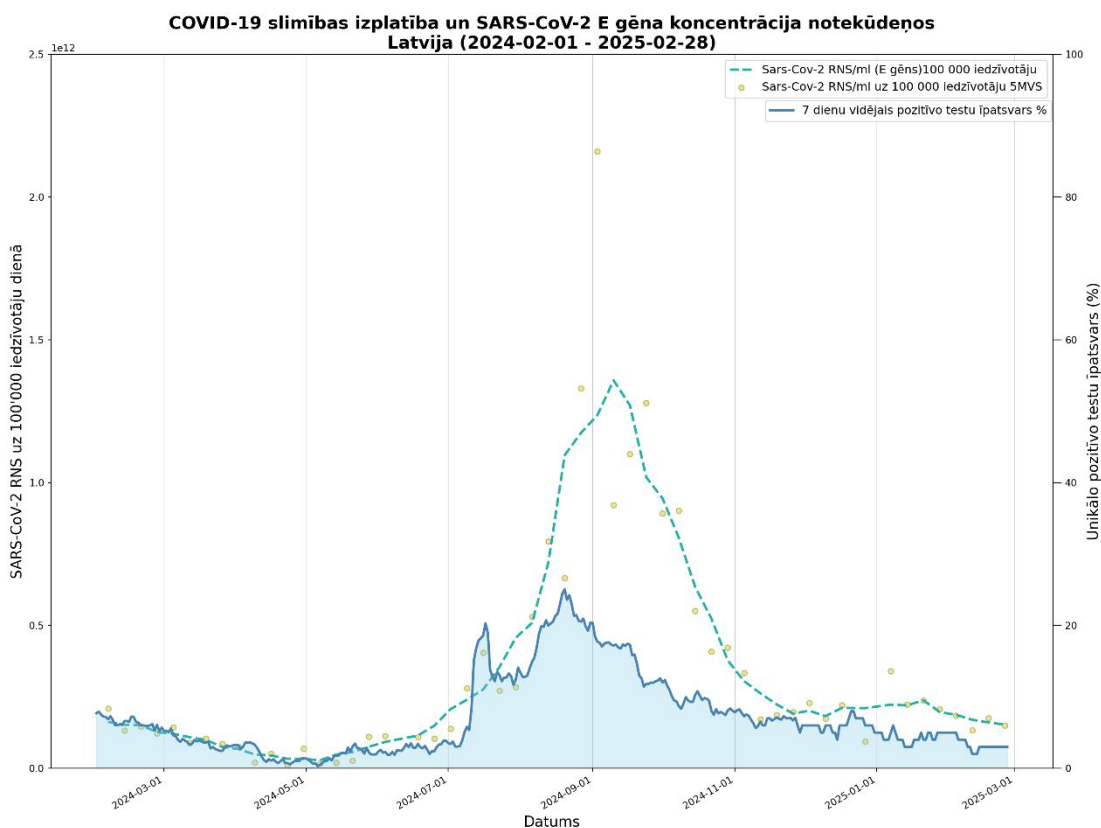


### Covid-19 notekūdeņu monitorings

Pārtikas drošības, dzīvnieku veselības un vides zinātniskā institūta BIOR monitoringa dati par SARS-COV-2 vīrusa RNS koncentrāciju notekūdeņos rāda, ka Latvijā kopumā tā mēreni samazinās.<sup>2</sup>

<sup>2</sup> <https://bior.lv/lv/sars-cov-2-virusa-rns-kopiju-izplatiba-latvija>





## PVO EIROPAS REĢIONA GRIPAS UZRAUDZĪBAS TĪKLA INFORMĀCIJA

### *European Respiratory Virus Surveillance Summary (ERVISS)*

#### 8. nedēļas ziņojums<sup>3</sup>

Kopš 2024. gada 40. nedēļas ziemas elpceļu vīrusu sezonu ES/EEZ valstīs raksturo intensīva gripas izplatība, vienlaicīga RSV epidēmija un paaugstināta, bet pakāpeniski samazinās SARS-CoV-2 aktivitāte. Vislielākā ietekme uz sekundāro aprūpi ir novērota gripas un SARS-CoV-2 gadījumā pieaugušajiem vecumā no 65 gadiem, savukārt RSV gadījumā – bērniem līdz piecu gadu vecumam. Kopš 2024. gada 51. nedēļas EuroMOMO<sup>4</sup> ziņo par visu ceļoņu mirstības pieaugumu, kas pārsniedz gaidīto līmeni, galvenokārt pieaugušajiem vecumā no 65 gadiem.

Pamatojoties uz datiem, kas saņemti līdz 2025. gada 8. nedēļai, primārajā un sekundārajā aprūpē vērsušos pacientu skaits akūtu elpceļu infekciju gadījumos liecina, ka ES/EEZ valstīs joprojām ir augsts elpceļu vīrusu aktivitātes līmenis. Tiek ziņots par intensīvu sezonālās gripas izplatību vienlaikus ar RSV epidēmiju, tikmēr SARS-CoV-2 aktivitāte saglabājas ļoti zemā līmenī.

Visi rādītāji liecina, ka ES/EEZ valstīs turpinās intensīva gripas aktivitāte, ko veicina vienlaicīga *A(H1)pdm09*, *A(H3)* un *B/Victoria* gripas vīrusu cirkulācija, un dominējošie vīrusi dažādās valstīs atšķiras. Pieaugošas tendences joprojām vērojamas aptuveni ceturtdaļā valstu, kamēr pārējās valstis, ir sasniegušas vai pārsniegušas maksimālo aktivitātes līmeni. Hospitalizāciju skaits gripas dēļ no ļoti augsta līmeņa šobrīd ir sācis samazināties lielākajā daļā ziņojumā aplūkoto valstu.

Kopš maksimuma sasniegšanas 2024. gada 52. nedēļā RSV aktivitāte ES/EEZ valstīs ir samazinājusies. Tomēr valstu līmenī aina ir neviennozīmīga — aptuveni pusē no ziņojumā

<sup>3</sup> <https://erviss.org/>

<sup>4</sup> <https://www.euromomo.eu/>

aplūkotajām valstīm vērojams samazinājums, bet pārējās valstīs ziņo par stabilu vai pieaugošu aktivitātes līmeni.

Paredzams, ka intensīvā gripas aktivitāte un vienlaicīga RSV cirkulācija turpinās būtiski ietekmēt veselības aprūpes sistēmas un slimnīcu kapacitāti ES/EEZ valstīs, jo īpaši tajās valstīs, kur resursi jau ir ierobežoti.

Eiropas Slimību profilakses un kontroles centrs ir publicējis konkrētus sabiedrības veselības ieteikumus 2024. – 2025. gada ziemas sezonai.<sup>5</sup> Vakcinācija ir visefektīvākais līdzeklis aizsardzībai pret elpceļu vīrusu slimību smagām formām. Cilvēki, kuri ir tiesīgi saņemt vakcināciju, jo īpaši tie, kuriem ir lielāks smagu iznākumu risks, tiek aicināti vakcinēties. Agrīna pretvīrusu līdzekļu lietošana var novērst slimības progresēšanu līdz smagai gaitai neaizsargātām grupām. Nespecifiskā profilakse, piemēram, regulāra roku mazgāšana, fiziska distancēšanās, izvairīšanās no pulcēšanās un elpceļu aizsargmasku valkāšana veselības aprūpes iestādēs arī ir efektīva epidēmijas kontrolei un elpceļu infekciju slimību izplatības ierobežošanai valstīs.

### ***Pasaules veselības organizācijas Globāla gripas uzraudzības tīkla 2025. gada 26. februāra 515. ziņojums<sup>6</sup>***

Ziemeļu puslodē gripas aktivitāte saglabājās paaugstināta Ziemeļamerikā (*A(H1N1)pdm09*), Centrālamerikā un Karību jūras reģionā (*A(H3N2)*), tropiskajā Dienvidamerikā (*B* tipa gripa), Ziemeļāfrikā (*A(H3N2)*), Austrumāfrikā, Rietumāfrikā, visā Eiropā (visu sezonālās gripas vīrusu apakštipu dēļ) un Āzijā (*A(H1N1)pdm09* un *B* tipa gripa). Salīdzinājumā ar iepriekšējo ziņojumu aktivitāte ir palielinājusies dažās valstīs Tropiskajā Dienvidamerikā, Ziemeļāfrikā, Eiropā un Dienvidaustrumāzijā.

Dienvidu puslodē gripas aktivitāte saglabājās paaugstināta dažās Austrumāfrikas un Dienvidaustrumāzijas valstīs (visu sezonālās gripas vīrusu apakštipu dēļ) un Okeānijā (*A(H1N1)pdm09*).

### **SARS-CoV-2**

Kopumā SARS-CoV-2 aktivitāte visās ziņojumā aplūkotajās valstīs bija zema. Paaugstināta aktivitāte saglabājās dažās Centrālamerikas un Dienvidamerikas daļās, kā arī Austrumāfrikā

### ***PVO Konsultatīvās sanāksmes 2024. gada 23. februāra ziņojums par gripas vakcīnas sastāvu 2024.–2025. gada sezonai Ziemeļu puslodē<sup>7</sup>***

2024. gada 23. februārī notikušajā PVO Konsultatīvā sanāksmē tika apstiprināts vakcīnu sastāvs 2024. – 2025. gada sezonai Ziemeļu puslodē.

PVO iesaka izmantot trīsvērtīgas vakcīnas 2024. – 2025. gada gripas sezonā.

Vakcīnās, kuru ražošana tiek veikta izmantojot olas, jābūt šādiem komponentiem:

- *A/Victoria/4897/2022 (H1N1)pdm09* -līdzīgs vīruss;
- *A/Thailand/8/2022 (H3N2)* -līdzīgs vīruss;
- *B/Austria/1359417/2021 (B/Victoria lineage)* -līdzīgs vīruss

Vakcīnās, kas tiek ražotas izmantojot šūnas jeb rekombinantās vakcīnās, jāiekļauj:

- *A/Wisconsin/67/2022 (H1N1)pdm09* -līdzīgs vīruss;

<sup>5</sup> <https://www.ecdc.europa.eu/en/news-events/acute-respiratory-infections-eueea-epidemiological-update-and-current-public-health-0>

<sup>6</sup> <https://www.who.int/teams/global-influenza-programme/surveillance-and-monitoring/influenza-updates/current-influenza-update>

<sup>7</sup> <https://www.who.int/publications/m/item/recommended-composition-of-influenza-virus-vaccines-for-use-in-the-2024-2025-northern-hemisphere-influenza-season>

- *A/Massachusetts/18/2022 (H3N2)* - līdzīgs vīruss;
- *B/Austria/1359417/2021 (B/Victoria lineage)*-līdzīgs vīruss

PVO iesaka, izmantojot četrvērtīgas vakcīnas (šūnas jeb rekombinantās vakcīnās vai vakcīnas, kuru ražošanā tiek izmantotas olas) 2024. – 2025. gada gripas sezonā, kā *B/Yamagata* līnija komponentu iekļaut tālāk norādīto:

- *B/Phuket/3073/2013 (B/Yamagata lineage)* -līdzīgs vīruss.

## PAR GRIPAS MONITORINGU

2024.–2025. gada sezonā monitoringā ir iesaistītas 39 ĢĀP desmit administratīvajās teritorijās – Liepāja, Ventspils (Kurzeme), Daugavpils, Rēzekne (Latgale), Jūrmala (Pierīga), Valmieras novads, Gulbenes novads (Vidzeme), Jēkabpils novads, Jelgava (Zemgale) un Rīga.

Kopējais reģistrēto pacientu skaits atlasītajās ĢĀP – 69 730 jeb 3,7% no Latvijas iedzīvotāju populācijas un 6,8% no monitoringa populācijas. ĢĀP katru nedēļu sniedz datus par pacientu skaitu, kas vērsušies pēc medicīniskās palīdzības ārsta praksē gripas, Covid-19, citu AA EI un pneimoniju gadījumos, norādot pacientu skaitu pa vecuma grupām: 0-4, 5-14, 15-64 un 65 gadi un vairāk. Pēc ĢĀP sniegtās informācijas tiek aprēķināta gripas izplatības intensitāte pa teritorijām un pa vecuma grupām.

Lai novērtētu sezonālās gripas epidēmijas smagumu, katru sezonu monitoringā tiek iesaistītas slimnīcas visās administratīvajās teritorijās. Šajā sezonā ir iesaistītas 10 slimnīcas astoņās pilsētās: SIA “Daugavpils reģionālā slimnīca”, SIA “Jelgavas pilsētas slimnīca”, SIA “Jēkabpils reģionālā slimnīca”, SIA “Liepājas reģionālā slimnīca”, SIA “Rēzeknes slimnīca”, SIA “Rīgas Austrumu klīniskā universitātes slimnīca”, SIA “Paula Stradiņa Klīniskā universitātes slimnīca”, VSIA “Bērnu klīniskā universitātes slimnīca”, SIA “Vidzemes slimnīca”, SIA “Ziemeļkurzemes reģionālā slimnīca”. Slimnīcas katru nedēļu, izmantojot Stacionāro ārstniecības iestāžu resursu informācijas sistēmu (SAIRIS), ziņo par kopējo stacionēto pacientu skaitu pa vecuma grupām, kopējo un intensīvās terapijas nodaļā (ITN) stacionēto pacientu skaitu ar smagu akūtu respiratoru infekciju (turpmāk – SARI) pa vecuma grupām, SARI mirušo skaitu pa vecuma grupām un SARI pacientu skaitu, kas testēti uz gripu, Covid-19 un respiratori sincitiālo vīrusu (RSV), t.sk. pozitīvos gadījumus pa vecuma grupām.

Monitoringā tiek iekļautas vispārējās izglītības un pirmsskolas izglītības iestādes visās 10 administratīvajās teritorijās, kas katru nedēļu informē par iestāžu apmeklējumu ceturtdienā. 2024.-2025. gada sezonā tiks iesaistītas 29 skolas kurās mācās aptuveni 20 992 skolēni un 34 pirmsskolas izglītības iestādes, kuras apmeklē aptuveni 5 471 bērni.

Virusoloģijas dati par cirkulējošiem elpceļu vīrusiem tiek saņemti no SIA „Rīgas Austrumu klīniskās universitātes slimnīca” (RAKUS) Nacionālās mikrobioloģijas references laboratorijas (turpmāk – NMRL). Pārskatā tiek iekļauta informācija par izmeklēto klīnisko paraugu skaitu, kas tiek izmeklēti NMRL ar polimerāzes ķēdes reakcijas (RL-PKĶR) un Multiplex metodi elpceļu vīrusu noteikšanai. NMRL paraugi tiek saņemti no Rīgas stacionārajām ārstniecības iestādēm, no reģionālajām slimnīcām, kā arī no citām, ambulatorajām iestādēm.

**Materiālu sagatavoja:** SLIMĪBU PROFILAKSES UN KONTROLES CENTRA Infekcijas slimību uzraudzības un imunizācijas nodaļas epidemioloģe Karīna Venediktova.

2024. – 2025. gada sezonas AA EI un gripas monitoringa 2025. gada 9. nedēļā datus sniedza:

- 38 ģimenes ārstu prakses (reģistrēto pacientu skaits 67 892 jeb 6,6% no iedzīvotāju skaita monitoringa iekļautajās pilsētās; 3,6% no Latvijas iedzīvotāju skaita);
  - 10 stacionārās ārstniecības iestādes;
  - 29 vispārējās izglītības iestādes un 34 pirmsskolas izglītības iestādes.
- Izmantoti SIA Rīgas Austrumu klīniskās universitātes slimnīcas (RAKUS) Nacionālās mikrobioloģijas references laboratorijas dati un Valsts zinātniskais institūta "BIOR", Latvijas Biomedicīnas pētījumu un studiju centra un Rīgas Tehniskās universitātes notekūdeņu monitoringa dati.

**Pateicamies visiem monitoringa dalībniekiem par sniegto informāciju.**

Datu pārpublicēšana un citēšana – atsauce uz Slimību profilakses un kontroles centra “Epidemioloģijas biļetenu” ir obligāta.