



Slimību profilakses un kontroles centrs

Duntes iela 22, Rīga, LV-1005, tālr. 67501590, fakss 67501591, e-pasts pasts@spkc.gov.lv

## EPIDEMIOLOĢIJAS BIĻETENS

Nr. 51 (1919)

2024. gada 28. decembrī

# Gripa, Covid-19 un citas akūtas augšējo elpceļu infekcijas 2024. – 2025. gada sezonā

### Saturs

KOPSAVILKUMS PAR 2024. GADA 51. NEDĒĻU .....	1
GRIPA UN CITAS ELPCEĻU INFEKCIJAS AMBULATORAJĀS IESTĀDĒS .....	3
STACIONĒTIE PACIENTI SARI GADĪJUMOS .....	6
VISPĀRĒJĀS UN PIRMSSKOLAS IZGLĪTĪBAS IESTĀŽU APMEKLĒJUMS .....	9
GRIPAS IZRAISĪTIE NĀVES GADĪJUMI .....	10
MIKROBIOLOĢIJAS DATI .....	10
COVID-19 INFEKCIJAS DATI .....	11
PAR GRIPAS MONITORINGU .....	15

### KOPSAVILKUMS PAR 2024. GADA 51. NEDĒĻU

*Saskaņā ar Ministru kabineta 2006. gada 21. novembra noteikumu Nr. 948 „Noteikumi par gripas pretepidēmijas pasākumiem”<sup>1</sup> 8.<sup>1</sup> punktu un, pamatojoties uz 2024. gada 50. nedēļas monitoringa datiem, Slimību profilakses un kontroles centrs no 19.12.2024. paziņo par gripas epidēmijas sākumu.*

2024. gada 51. nedēļā gripas monitoringā iesaistītajās ambulatorajās iestādēs (39 ģimenes ārsta prakses) gripa klīniski noteikta 56 pacientiem, citas akūtas augšējo elpceļu infekcijas (turpmāk – AA EI) – 952 pacientiem un pneimonija – 130 pacientiem.

Gripas intensitāte monitoringa populācijā (69 730 reģistrētie pacienti), rēķinot uz 100 000 iedzīvotājiem, 51. nedēļā palielinājās, salīdzinot ar iepriekšējo nedēļu, taču kopumā vidēji joprojām vērtējama kā zema.

Vēršanās citu AA EI gadījumos ir līdzīga iepriekšējo sezonu vidējiem rādītājiem.

Pacientu skaits, kas vērsušies ĢĀP pneimoniju gadījumos, šajā sezonā vairāk nekā divas reizes pārsniedz iepriekšējo sezonu rādītājus, taču 51. nedēļā tas nedaudz samazinājās, salīdzinot ar iepriekšējo nedēļu.

Monitoringā iekļautajās 10 stacionārajās ārstniecības iestādēs Rīgā un citos Latvijas reģionos 51. nedēļā stacionēto pacientu īpatsvars smagas akūtas respiratoras infekcijas (turpmāk – SARI) gadījumos vidēji veido 5,0%.

SIA “Rīgas Austrumu klīniskās universitātes slimnīca” (turpmāk – RAKUS) Nacionālā mikrobioloģijas references laboratorijā (turpmāk – NMRL) kopš sezonas sākuma gripa laboratoriski apstiprināta 84 klīniskajos paraugos (2,9%). 2024. gada 51. nedēļā gripas pozitīvo paraugu īpatsvars saglabājās iepriekšējās nedēļas līmenī (10,1%).

<sup>1</sup> „Noteikumi par gripas pretepidēmijas pasākumiem” <https://likumi.lv/ta/id/148626-noteikumi-par-gripas-pretepidemijas-pasakumiem>

Respiratori sincitiālais vīruss (RSV) kopš sezonas sākuma apstiprināts 17 paraugos (0,6%). No citiem elpceļu izraisītājiem kopš sezonas sākuma visbiežāk noteikti rinovīrusi.

SARS-CoV-2 vīruss 2024. gada 51. nedēļā apstiprināts 67 (7,8%) paraugos no izmeklētajiem 863 klīniskajiem paraugiem.

No bakteriālajiem elpceļu infekciju izraisītājiem kopš sezonas sākuma biežāk noteikta *Mycoplasma pneumoniae* – kopā 422 jeb 18,6% no izmeklētajiem 2 265 paraugiem. *Streptococcus pneumoniae* apstiprināta 44,3% un *Haemophilus influenzae* apstiprināta 26,7% no izmeklētajiem 673 paraugiem.

### Galvenie akūtu augšējo elpceļu infekciju monitoringa rādītāji pēdējo trīs nedēļu laikā

#### *Ambulatorās veselības aprūpes iestāžu monitoringa rādītāji\**

Epidemioloģiskās situācijas monitoringa rādītājs	2024. gada nedēļas		
	49.	50.	51.
Pacientu ar elpceļu infekciju simptomiem īpatsvars no kopējā ambulatoro apmeklējumu skaita	22%	21%	21%
AAEI gadījumu skaits uz 100 000 iedz.	1 428,4	1 441,3	1 365,3
Gripas gadījumu skaits uz 100 000 iedz.	60,3	54,5	80,3
Pneimoniju gadījumu skaits uz 100 000 iedz.	232,3	219,4	186,4

\*Monitoringā iekļautās ambulatorās ārstniecības iestādes (39 ģimenes ārstu prakses)

#### *Stacionāro ārstniecības iestāžu monitoringa rādītāji*

Epidemioloģiskās situācijas monitoringa rādītājs	2024. gada nedēļas		
	49.	50.	51.
SARI stacionēto pacientu skaits*	170	176	213
SARI īpatsvars no kopējā uzņemto pacientu skaita*	3,9%	3,9%	5,0%
Covid-19 stacionēto pacientu skaits**	40	40	56
Nāves gadījumu skaits Covid-19 pacientiem**	4	2	5
Nāves gadījumu skaits gripas pacientiem***	0	0	0

\*Datus sniedz monitoringā iekļautās 10 stacionārās ārstniecības iestādes

\*\*Stacionāro ārstniecības iestāžu resursu informācijas sistēmas (SAIRIS) dati (24 slimnīcas)

\*\*\*Saņemto paziņojumu skaits (MK noteikumu Nr. 948 2.pielikums)

#### *Laboratoriju monitoringa rādītāji*

Epidemioloģiskās situācijas monitoringa rādītājs	2024. gada nedēļas		
	49.	50.	51.
Gripas pozitīvo paraugu īpatsvars*	2,9%	10,2%	10,1%
RSV pozitīvo paraugu īpatsvars*	0,8%	0,0%	2,2%
SARS-CoV-2 pozitīvo paraugu īpatsvars**	5,9%	5,0%	7,8%

\*SIA RAKUS NMRL dati

\*\*Nacionālā veselības dienesta datu centralizētās sistēmas (DCS) dati

#### *Izglītības iestāžu monitoringa rādītāji\**

Epidemioloģiskās situācijas monitoringa rādītājs	2024. gada nedēļas		
	49.	50.	51.
Vidējais vispārējās izglītības iestāžu apmeklējuma īpatsvars	89,3%	88,2%	88,6%
Vidējais pirmsskolas izglītības iestāžu apmeklējuma īpatsvars	71,3%	71,8%	71,1%

\*Monitoringā iesaistīto izglītības iestāžu dati

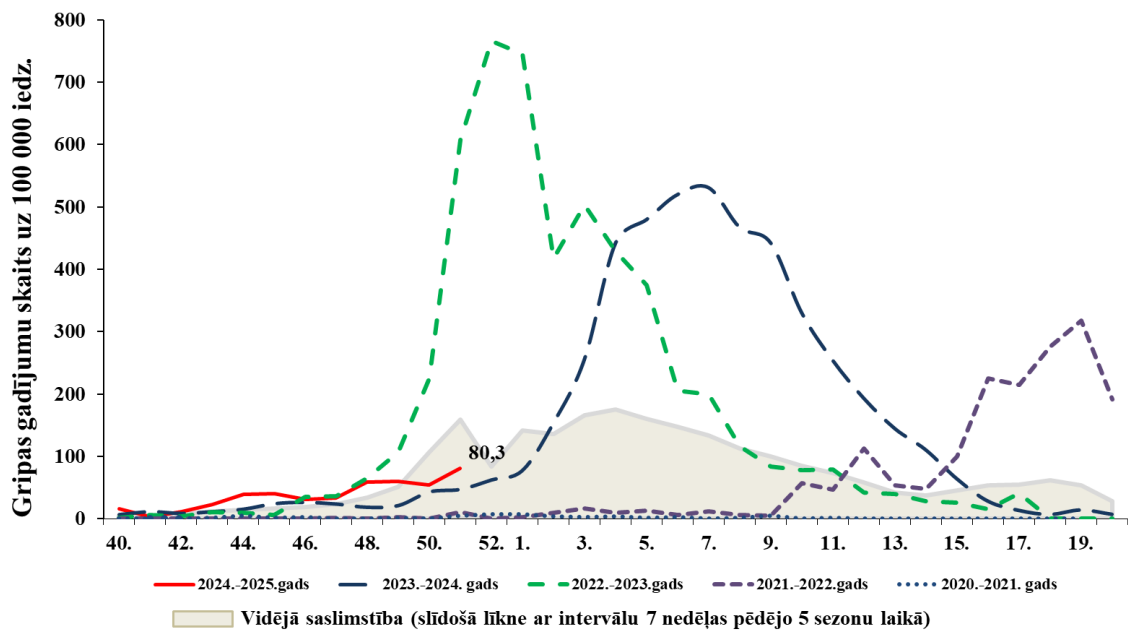
## GRIPA UN CITAS ELPCEĻU INFEKCIJAS AMBULATORAJĀS IESTĀDĒS

2024. gada 51. nedēļā (16.12. – 22.12.) informācija par pacientu skaitu, kas vērsušies ambulatorajās ārstniecības iestādēs akūtu elpceļu infekciju gadījumos, saņemta no 39 ģimenes ārstu praksēm (turpmāk – ĢĀP). Pacientu īpatsvars ambulatorajās iestādēs 51. nedēļā ar elpceļu infekcijām veido 21% no kopējā iestādē vērsušos pacientu skaita.

### *Gripas intensitāte 2024.–2025. gadā un iepriekšējās sezonās*

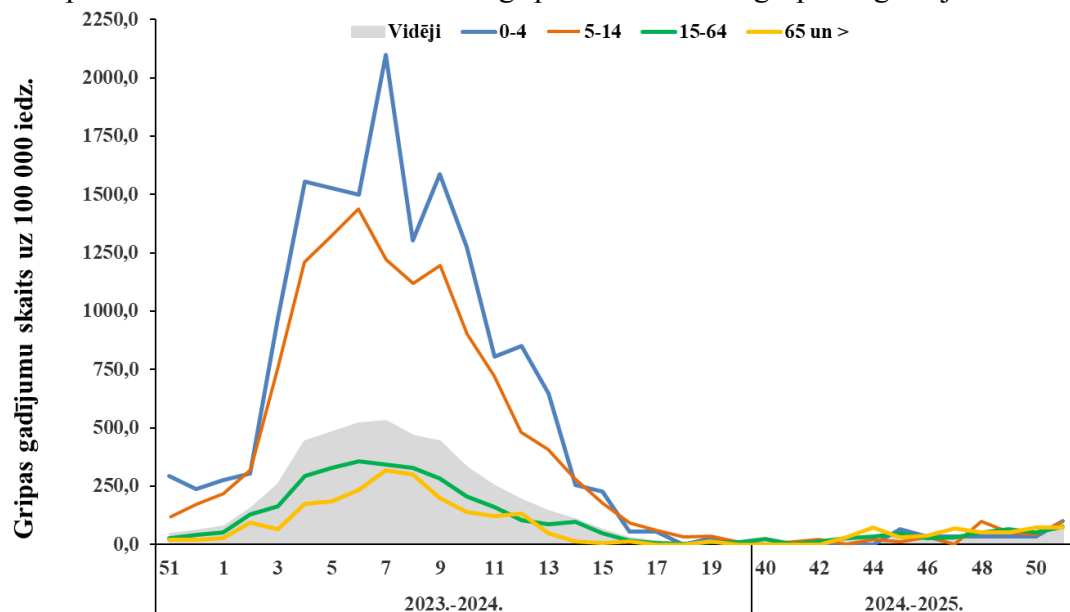
2024. gada 51. nedēļā reģistrēti 56 klīniski apstiprinātie gripas gadījumi. Gripas izplatības intensitāte vidēji veido 80,3 gadījumus uz 100 000 iedzīvotājiem (50. nedēļā 54,5 gad. uz 100 000 iedz.).

Kopš sezonas sākuma (2024. gada 40. nedēļa) ĢĀP kopā reģistrēti 311 gripas gadījumi. Tāpat kā iepriekšējo sezonu attiecīgajā laika periodā Latvijā gripas aktivitāte saglabājas zema.



### *Gripas intensitāte atsevišķās vecuma grupās*

Kopš sezonas sākuma saslimstība ar gripu visās vecuma grupās saglabājas zemā līmenī.



### Gripas intensitāte administratīvajās teritorijās 2023.–2024. un 2024.–2025. gada sezonā

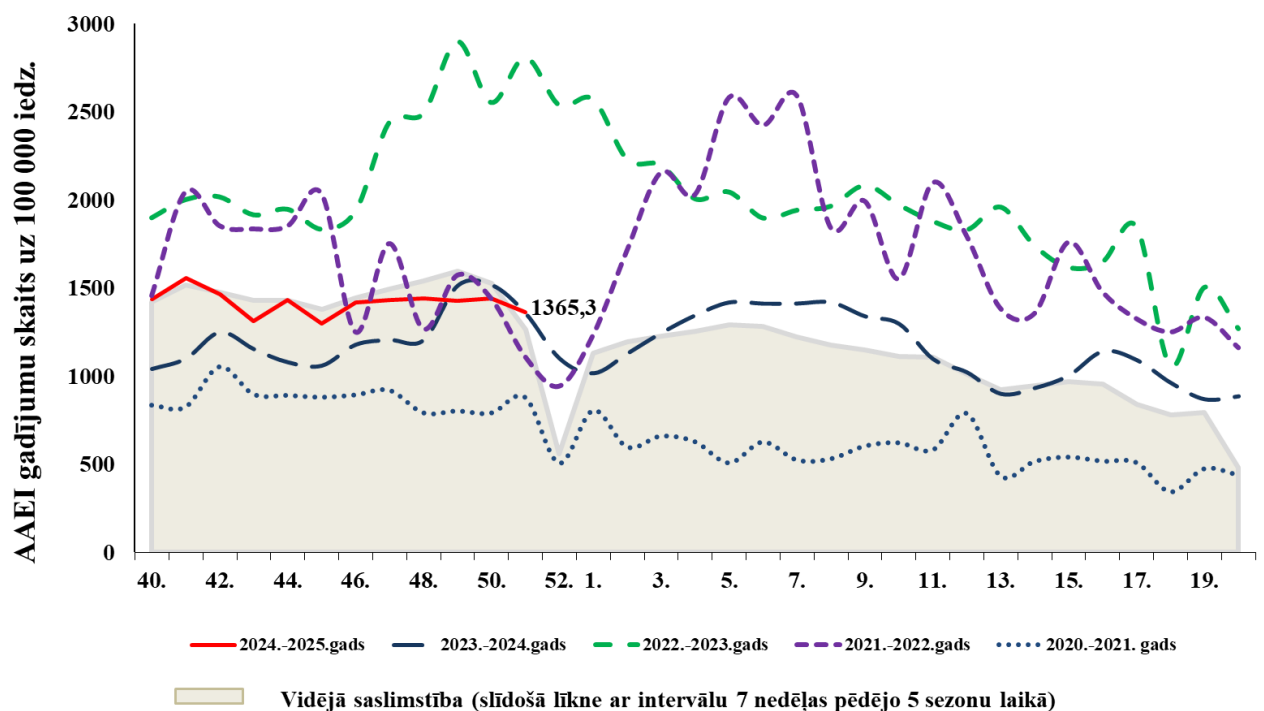
2024. gada 51. nedēļā klīniski apstiprināti gripas gadījumi reģistrēti galvenokārt Rīgā – kopā ziņots par 50 gripas gadījumiem (149,0 gad. uz 100 000 iedz.) un intensitāte ir līdzīga kā 50. nedēļā (107,3 gad. uz 100 000 iedz.). Trīs gripas gadījumi reģistrēti arī Valmieras novadā (101,3 gad. uz 100 000 iedz.) un trīs – Liepājā (61,0 gad. uz 100 000 iedz.).

Teritorija	2023.-2024. (nedēļas)										2024.-2025. (nedēļas)												
	40.	42.	44.	46.	48.	50.	52.	02.	04.	06.	08.	10.	12.	14.	16.	18.	20.	40.	42.	44.	46.	48.	50.
Daugavpils																							
Gulbenes nov.																							
Jelgava																							
Jēkabpils nov.																							
Jūrmala																							
Liepāja																							
Rēzekne																							
Rīga																							
Valmieras nov.																							
Ventspils																							
<b>Vidēji Latvijā</b>																							

	0 - gripas gadījumi netika reģistrēti		200 - 399 uz 100 000 iedz.	- vidēja
	< 100 uz 100 000 iedz.		400 - 599 uz 100 000 iedz.	- augsta
	100 - 199 uz 100 000 iedz.		> 600 uz 100 000 iedz.	- ļoti augsta
	- ļoti zema			
	- zema			

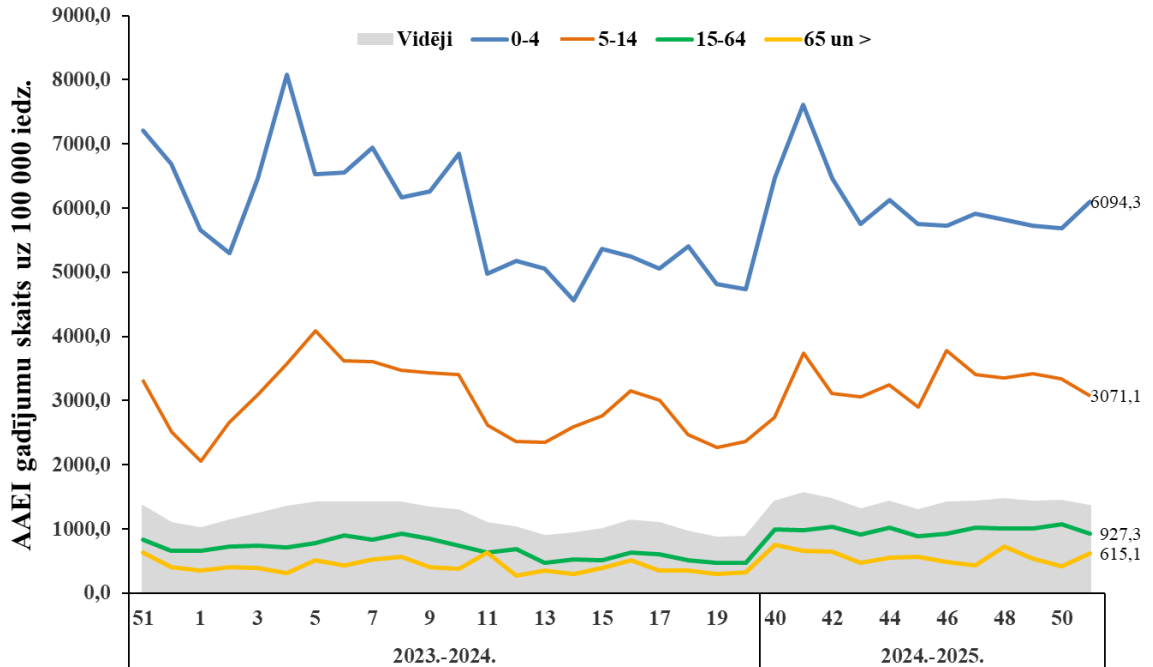
### Akūtas augšējo elpceļu infekcijas (AAEI) 2024.–2025. gadā un iepriekšējās sezonās

2024. gada 51. nedēļā vēršanās ambulatorajās ārstniecības iestādēs citu AAEI gadījumos (1 365,3 uz 100 000 iedz.), salīdzinot ar iepriekšējās nedēļas datiem, ir nedaudz samazinājusies. Kopumā saslimstība ar AAEI šajā periodā nepārsniedz iepriekšējo piecu sezonu vidējos rādītājus.



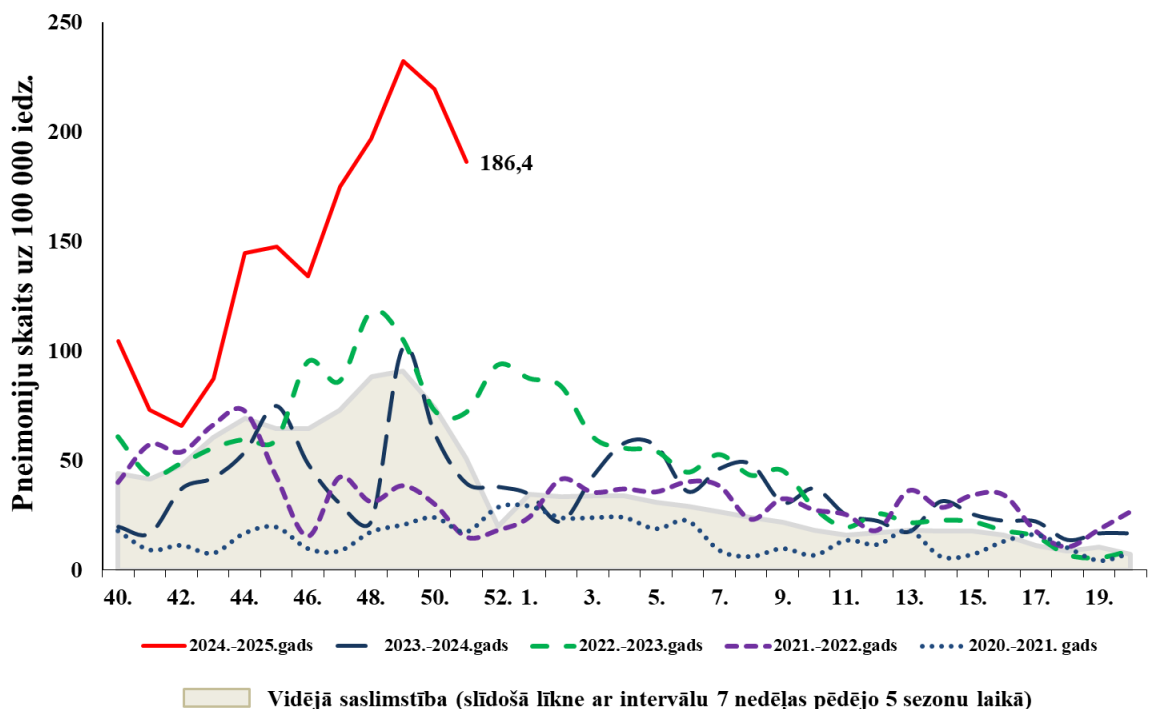
### Akūtu augšējo elpceļu infekciju (AAEI) intensitāte atsevišķās vecuma grupās

Kopš monitoringa sezonas sākuma biežāk ar akūtām augšējo elpceļu infekcijām, tāpat kā iepriekšējās sezonās, slimo bērni 0 – 4 gadu un 5 – 14 gadu vecuma grupā. 2024. gada 51. nedēļā visaugstākā saslimstība ar AAEI reģistrēta bērniem 0 – 4 gadu vecuma grupā (6 094,3 gad. uz 100 000 iedzīvotājiem).



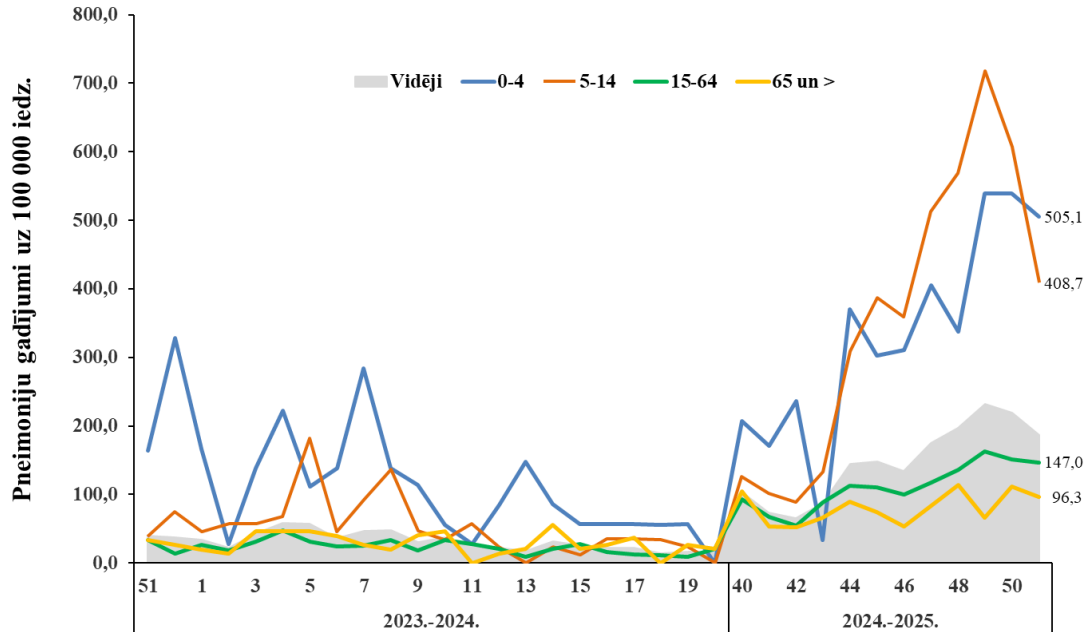
### Pneimonijas 2024.–2025. gadā un iepriekšējās sezonās

Kopš sezonas sākuma Latvijā reģistrēta augstākā saslimstība ar pneimonijām, kāda netika novērota vismaz desmit pēdējās sezonās. Ievērojams saslimstības pieaugums bija reģistrēts 2024. gada 44. nedēļā, kad tā pārsniedza 100 gadījumus uz 100 000 iedzīvotājiem un augstākā saslimstība kopš sezonas sākuma līdz šim reģistrēta 49. nedēļā, pēc tam tā samazinājās. Iepriekšējā, 51. nedēļā ģimenes ārstu praksēs vērsušies 130 pacienti, kuriem noteikta pneimonija, jeb 186,4 gadījumi uz 100 000 iedzīvotājiem.



### *Pneimoniju intensitāte atsevišķās vecuma grupās*

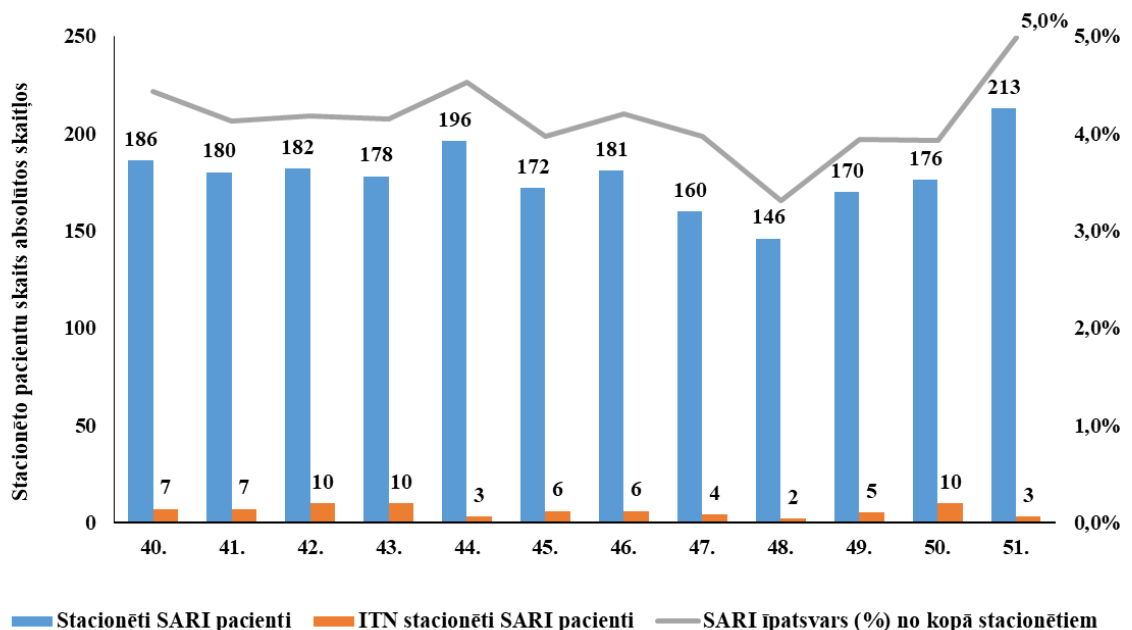
Visaugstākā saslimstība ar pneimonijām reģistrēta bērniem vecumā 5 – 14 gadi, kā arī 0 – 4 gadu vecuma grupā. Pēdējo divu nedēļu laikā šajās vecuma grupās redzams vērojams neliels saslimstības samazinājums – 2024. gada 51. nedēļā tas samazinājies, attiecīgi līdz, 408,7 un 505,1 uz 100 000 iedzīvotājiem. Citās vecuma grupās saslimstība ar pneimonijām bija zemāka nekā vidēji.



### **STACIONĒTIE PACIENTI SMAGU AKŪTU RESPIRATORO INFEKCIJU (SARI) GADĪJUMOS**

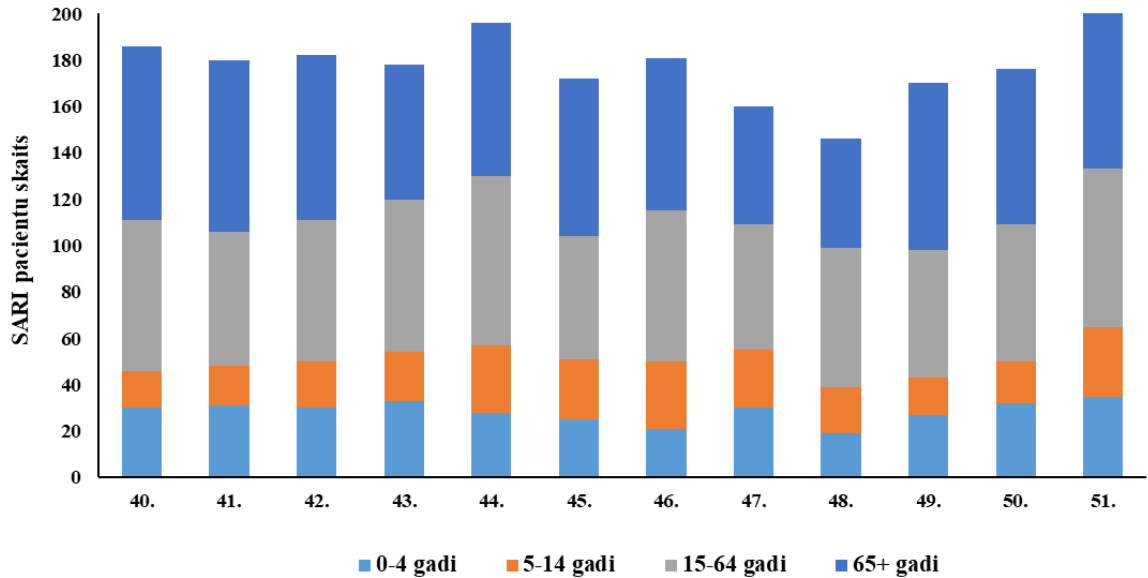
#### *Stacionētie SARI pacienti 2024.–2025. gada sezonā*

Par stacionētiem pacientiem smagas akūtas respiratoras infekcijas (turpmāk – SARI) gadījumos un to testēšanu ziņoja 10 stacionārās aprūpes iestādes, izmantojot Stacionāro ārstniecības iestāžu resursu informācijas sistēmu (SAIRIS). 2024. gada 51. nedēļā slimnīcās kopā stacionēti 4 273 pacienti, t.sk. 213 (5,0%) bija SARI pacienti, no tiem 3 (1,4%) ievietoti intensīvās terapijas nodaļās (ITN).



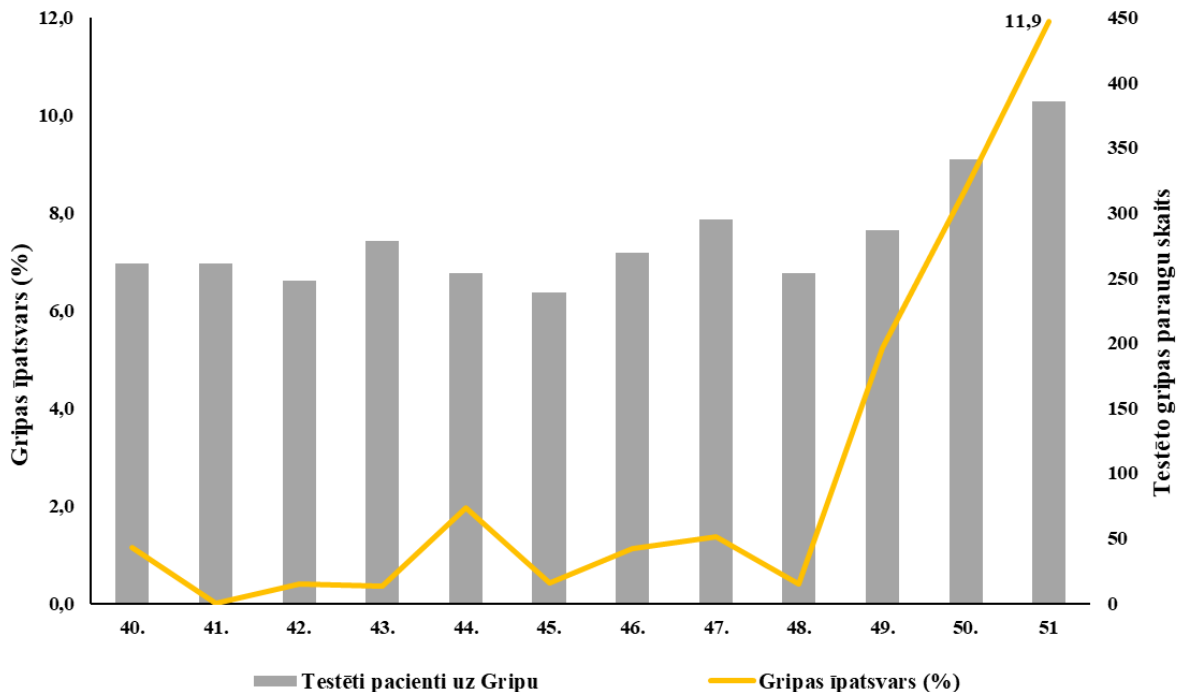
### Stacionēti SARI pacienti pa vecuma grupām

Kopš sezonas sākuma stacionēto pacientu skaits SARI gadījumos monitoringa iekļautajās 10 slimnīcās iknedēļi bija ap 180 gadījumiem. 2024. gada 47. un 48. nedēļā stacionēto pacientu skaits ar SARI skaits samazinājās, taču 49. – 51. nedēļā tas pieauga, palielinoties pacientu skaitam vecumā 65+ un 5 – 14 gadi.



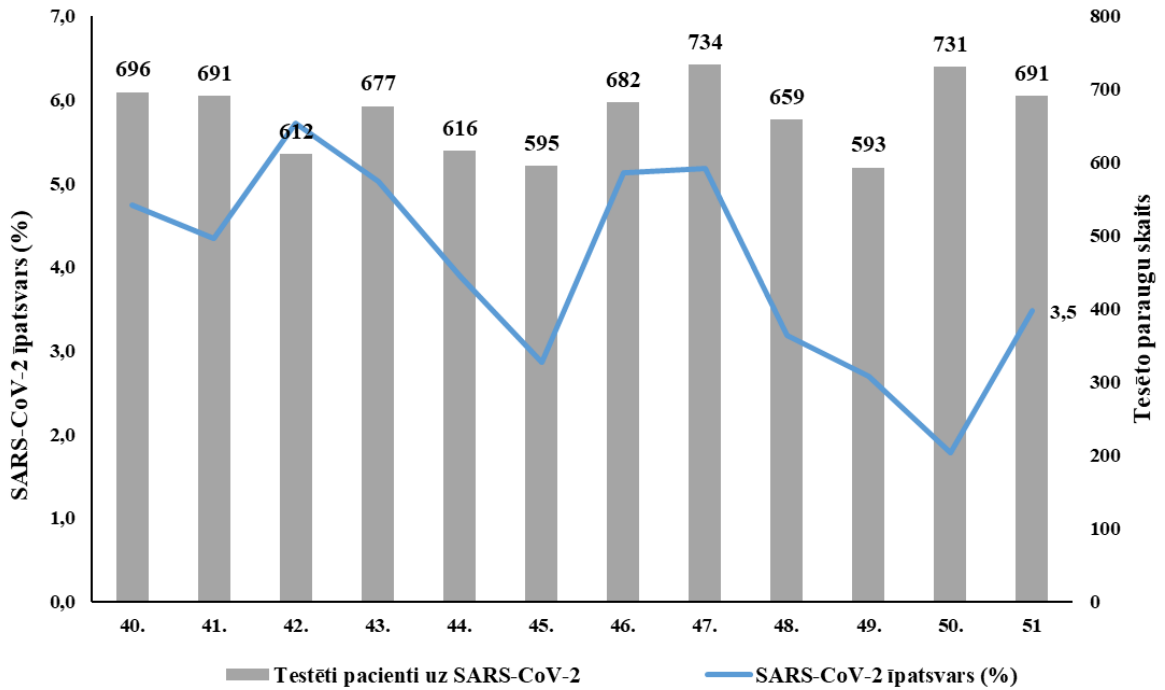
### Stacionēto pacientu testēšana uz gripu

Pēdējo triju nedēļu laikā ir strauji palielinājies pozitīvo gripas testu īpatsvars stacionārās aprūpes iestādēs. 2024. gada 51. nedēļā stacionāros uz gripu tika testēti 386 pacienti, t.sk. 46 gadījumos (11,9%) apstiprināta gripa: *A tipa* gripas vīruss noteikts 38 pacientiem un *B tipa* gripa – pieciem pacientiem.



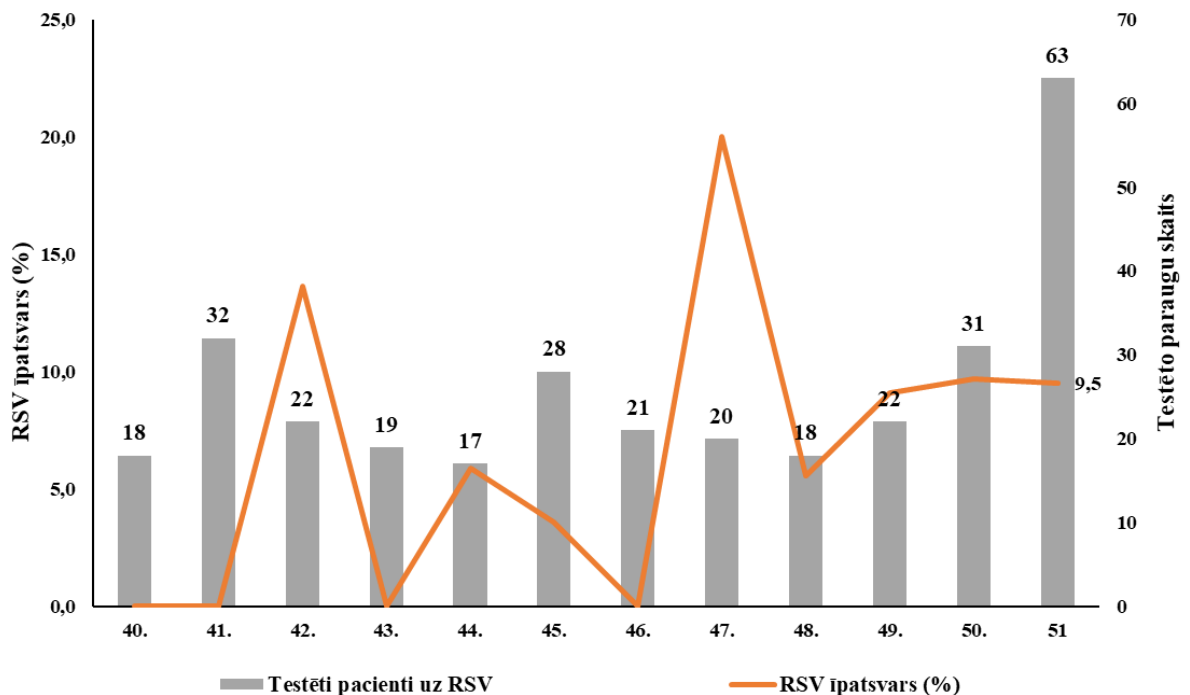
### Stacionāro pacientu testēšana uz Covid-19

Kopš sezonas sākuma iknedēļu vairāk nekā 600 pacienti stacionāros tika testēti Covid-19 infekcijas noteikšanai. Pozitīvo paraugu īpatsvars šajā periodā veido vidēji 4,0%. 2024. gada 51. nedēļā no 691 testētajiem pacientiem SARS-CoV-2 apstiprināts 24 pacientiem (3,5%).



### Stacionāro pacientu testēšana uz RSV

Apstiprināto RSV infekcijas gadījumu īpatsvars kopš sezonas sākuma ir bijis svārstīgs (no 0 līdz 20%). 2024. gada 51. nedēļā izmeklēts lielākais paraugu skaits kopš sezonas sākuma un no 63 izmeklētajiem pacientiem RSV infekcija tika apstiprināta sešiem pacientiem (9,5%).





## VISPĀRĒJĀS UN PIRMSSKOLAS IZGLĪTĪBAS IESTĀŽU APMEKLĒJUMS

2024. gada 51. nedēļā (ceturtdien) vispārējās izglītības iestādes apmeklēja vidēji 88,6% skolēnu. Zemākais apmeklējums reģistrēts Jelgavā.

Monitoringa pilsētas /nedēļas	Apmeklējumu īpatsvars no reģistrēto skolēnu skaita (%)										
	Daugavpils	Gulbenes novads	Jelgava	Jēkabpils novads	Jūrmala	Liepāja	Rēzekne	Rīga	Valmieras novads	Ventspils	Vidēji
40.	91,0	87,6	83,9	93,6	86,6	90,0	98,6	90,0	68,8	92,9	<b>88,3</b>
41.	87,0	92,1	86,3	92,3	89,1	89,9	98,3	89,9	78,8	92,3	<b>89,6</b>
42.	85,7	83,9	87,2	91,5	87,2	89,8	98,1	89,5	80,5	91,7	<b>88,5</b>
43.	Brīvlaiks										
44.	94,8	92,5	87,8	86,6	87,2	90,8	97,4	91,9	84,0	92,6	<b>90,5</b>
45.	88,0	90,9	86,4	91,7	87,7	89,6	96,2	82,8	91,0	91,7	<b>89,6</b>
46.	88,6	90,1	83,1	89,7	86,8	86,3	96,6	89,4	91,2	91,9	<b>89,4</b>
47.	86,8	90,3	81,7	87,9	83,9	89,6	97,4	89,8	93,1	87,1	<b>88,8</b>
48.	87,4	87,5	79,3	89,6	84,4	86,8	96,9	89,6	93,6	89,2	<b>88,4</b>
49.	86,1	88,3	82,0	88,1	87,1	89,4	98,1	89,3	94,7	90,0	<b>89,3</b>
50.	86,2	89,3	80,4	83,0	86,3	89,5	95,7	88,3	95,7	90,5	<b>88,2</b>
51.	83,7	91,8	78,8	90,2	87,0	89,0	98,6	88,3	92,2	91,1	<b>88,6</b>
<b>Salīdzinājumā ar iepriekšējo nedēļu (±)</b>	<b>-2,5</b>	<b>2,5</b>	<b>-1,5</b>	<b>7,2</b>	<b>0,6</b>	<b>-0,5</b>	<b>2,9</b>	<b>0,0</b>	<b>-3,4</b>	<b>0,6</b>	<b>0,4</b>

Pirmsskolas izglītības iestādes 2024. gada 51. nedēļā (ceturtdien) apmeklēja vidēji 71,1% bērnu. Zemākais apmeklējums reģistrēts Jelgavā un salīdzinājumā ar iepriekšējo, 50. nedēļu, tas ir visvairāk samazinājies.

Monitoringa pilsētas /nedēļas	Apmeklējumu īpatsvars no reģistrēto bērnu skaita (%)										
	Daugavpils	Gulbenes novads	Jelgava	Jēkabpils novads	Jūrmala	Liepāja	Rēzekne	Rīga	Valmieras novads	Ventspils	Vidēji
40.	73,4	65,9	75,7	60,8	79,4	67,6	69,3	70,8	71,2	68,1	<b>70,1</b>
41.	67,8	69,9	77,0	56,2	65,5	68,8	78,1	71,6	68,3	69,2	<b>69,0</b>
42.	72,1	69,1	77,4	61,8	64,5	74,2	64,0	73,2	74,5	70,0	<b>70,7</b>
43.	71,8	61,8	70,4	57,4	58,8	65,6	68,4	62,9	65,9	60,9	<b>62,9</b>
44.	82,1	65,9	71,2	65,0	72,6	74,7	66,7	76,1	75,0	70,4	<b>73,0</b>
45.	81,4	69,1	68,6	64,5	66,8	73,5	81,6	74,6	83,7	66,1	<b>71,3</b>
46.	76,1	72,4	72,1	64,8	68,5	69,0	79,8	74,6	82,2	63,9	<b>70,3</b>
47.	76,1	70,7	70,8	57,6	65,8	64,7	73,7	70,3	75,5	63,8	<b>67,4</b>
48.	68,4	67,5	71,2	60,3	63,9	73,5	71,9	73,4	75,5	68,2	<b>69,4</b>
49.	77,4	61,0	72,6	64,5	67,2	68,8	80,7	74,4	77,4	69,1	<b>71,3</b>
50.	78,7	71,5	75,7	62,6	68,9	71,5	70,2	74,6	73,1	69,9	<b>71,8</b>
51.	76,4	73,2	62,8	69,5	64,3	76,7	74,6	74,6	70,2	67,7	<b>71,1</b>
<b>Salīdzinājumā ar iepriekšējo nedēļu (±)</b>	<b>-2,3</b>	<b>1,6</b>	<b>-12,8</b>	<b>6,9</b>	<b>-4,6</b>	<b>5,2</b>	<b>4,4</b>	<b>0,0</b>	<b>-2,9</b>	<b>-2,2</b>	<b>-0,7</b>

## GRIPAS IZRAISĪTIE NĀVES GADĪJUMI

2024. gada 40. – 51. nedēļā paziņojumi par nāves gadījumiem pacientiem ar apstiprinātu vai ar aizdomām par gripas infekciju netika saņemti.

### MIKROBIOLOĢIJAS DATI

SIA “Rīgas Austrumu klīniskās universitātes slimnīca” (RAKUS) Nacionālā mikrobioloģijas references laboratorijā (NMRL) kopš sezonas sākuma uz dažādiem elpceļu patogēniem izmeklēti vairāk nekā 2 900 klīniskie paraugi.

#### *Gripas A tipa un B tipa vīrusu un RSV noteikšana klīniskajos paraugos*

2024. gada 51. nedēļā noteikts 31 A tipa un viens B tipa gripas vīruss. RSV tika noteikts septiņos paraugos.

Monitoringa nedēļa	Izmeklēto paraugu skaits	Gripas vīrusi			Respiratori sincitiālais vīruss (RSV)	
		t.sk. pozitīvi		Pozitīvo paraugu īpatsvars	t.sk. pozitīvi	Pozitīvo paraugu īpatsvars
		A gripa	B gripa			
40.	226	1	0	0,4%	1	0,4%
41.	222	0	0	0,0%	1	0,5%
42.	242	1	0	0,4%	1	0,4%
43.	241	3	0	1,2%	0	0,0%
44.	227	4	0	1,8%	0	0,0%
45.	217	0	0	0,0%	1	0,5%
46.	246	2	1	1,2%	3	1,2%
47.	228	1	2	1,3%	0	0,0%
48.	243	1	0	0,4%	1	0,4%
49.	242	5	2	2,9%	2	0,8%
50.	285	25	4	10,2%	0	0,0%
51.	318	31	1	10,1%	7	2,2%
<b>Kopā</b>	<b>2 937</b>	<b>74</b>	<b>10</b>	<b>2,9%</b>	<b>17</b>	<b>0,6%</b>

#### *Citu elpceļu infekciju vīrusu noteikšana*

2024. gada 51. nedēļā NMRL 52 gadījumos apstiprināti citi elpceļu vīrusi. Kopš sezonas sākuma biežāk noteikti rinovīrusi, kā arī koronavīrusi, bokavīrusi, adenovīrusi, paragripas vīrusi un cilvēka metapneimovīrusi (hMPV).

Monitoringa nedēļa	Izmeklēto paraugu skaits	t.sk. pozitīvi							Pozitīvie paraugi kopā	
		Paragripa	Adenovīrusi	Bokavīrusi	hMPV	Enterovīrusi	Koronavīrusi	Rinovīrusi	Skaits	Īpatsvars
40.	154	2	2	1	1	1	4	34	45	29,2%
41.	147	2	2	0	0	0	3	34	41	27,9%
42.	182	5	3	1	0	0	4	47	60	33,0%
43.	174	3	0	0	2	0	2	39	46	26,4%
44.	170	2	2	2	0	0	1	31	38	22,4%

45.	173	5	0	1	0	0	1	24	31	17,9%
46.	196	4	4	1	0	0	4	28	41	20,9%
47.	183	0	4	0	1	0	7	22	34	18,6%
48.	182	1	3	3	1	0	5	26	39	21,4%
49.	242	0	4	3	0	0	5	21	33	13,6%
50.	214	0	3	1	2	0	6	27	39	18,2%
51.	245	2	6	1	8	0	8	27	52	21,2%
<b>Kopā</b>	<b>2 262</b>	<b>26</b>	<b>33</b>	<b>14</b>	<b>15</b>	<b>1</b>	<b>50</b>	<b>360</b>	<b>499</b>	<b>22,1%</b>

### ***Bakteriālo patogēnu noteikšana***

Šajā sezonā izmeklēti 2 265 paraugi *Mycoplasma pneumoniae* baktēriju noteikšanai, pozitīvo paraugu īpatsvars veido vidēji 18,6%.

Monitoringa nedēļa	<i>Mycoplasma pneumoniae</i>			Izmeklēto paraugu skaits	<i>Streptococcus pneumoniae</i>		<i>Haemophilus influenzae</i>		<i>Chlamydia pneumoniae</i>		Kopējais pozitīvo paraugu skaits
	Izmeklēto paraugu skaits	t.sk. pozitīvi	Pozitīvo paraugu īpatsvars (%)		t.sk. pozitīvi	Pozitīvo paraugu īpatsvars (%)	t.sk. pozitīvi	Pozitīvo paraugu īpatsvars (%)	t.sk. pozitīvi	Pozitīvo paraugu īpatsvars (%)	
40.	130	23	17,7	37	11	29,7	5	13,5	0	0,0	39
41.	157	30	19,1	50	26	52,0	4	8,0	0	0,0	60
42.	164	26	15,9	39	21	53,8	12	30,8	0	0,0	59
43.	180	28	15,6	45	23	51,1	8	17,8	0	0,0	59
44.	162	37	22,8	37	20	54,1	11	29,7	0	0,0	68
45.	182	39	21,4	50	20	40,0	15	30,0	0	0,0	74
46.	205	46	22,4	71	26	36,6	24	33,8	0	0,0	96
47.	191	45	23,6	48	20	41,7	11	22,9	0	0,0	76
48.	182	36	19,8	46	19	41,3	8	17,4	0	0,0	63
49.	209	40	19,1	76	31	40,8	18	23,7	1	1,3	90
50.	233	31	13,3	80	35	43,8	27	33,8	0	0,0	93
51.	270	41	15,2	94	46	48,9	37	39,4	1	1,1	125
<b>Kopā</b>	<b>2 265</b>	<b>422</b>	<b>18,6</b>	<b>673</b>	<b>298</b>	<b>44,3</b>	<b>180</b>	<b>26,7</b>	<b>2</b>	<b>0,3</b>	<b>902</b>

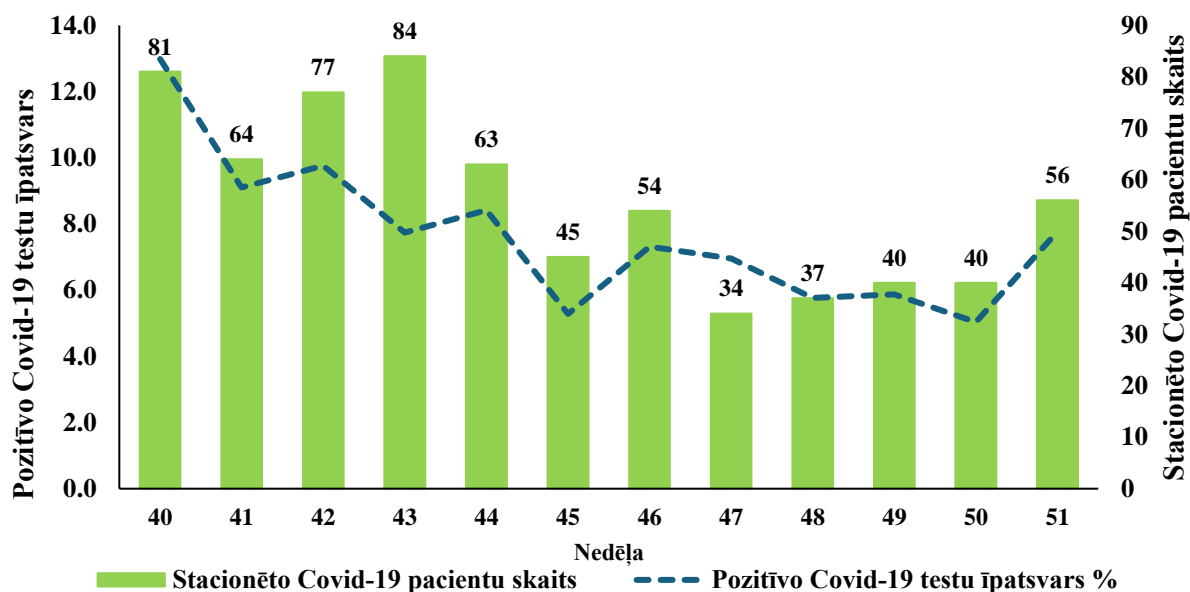
### **COVID-19 INFEKCIJAS DATI**

Latvijā datus par Covid-19 infekciju sniedz slimnīcas, laboratorijas un ģimenes ārstu prakses (Nacionālā veselības dienesta dati) un stacionārās ārstniecības iestādes, izmantojot Stacionāro ārstniecības iestāžu resursu informācijas sistēmu (SAIRIS).

2024. gada 51. nedēļā veikti 863 testi Covid-19 apstiprināšanai, no tiem 67 (7,8%) bija pozitīvi uz SARS-CoV-2, kas ir nedaudz vairāk kā iepriekšējā nedēļā (50. nedēļā – 5,0%).

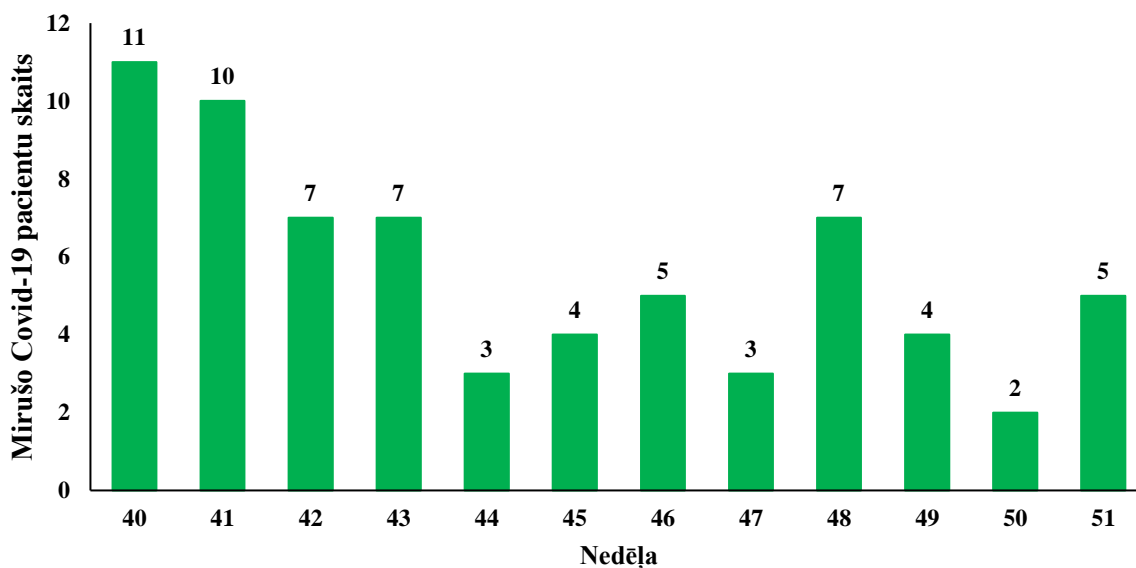
#### ***Stacionēto jauno pacientu skaits ar Covid-19 infekciju pa nedēļām***

2024. gada 51. nedēļā slimnīcās uzņemto jauno Covid-19 pacientu skaits palielinājās (56 pacienti). Kopā stacionāros ārstējušies 96 pacienti ar Covid-19 infekciju, no tiem ar pamatdiagnozi Covid-19 bija 37 pacienti. Vienam pacientam bija noteikta smaga klīniska gaita.



### *Mirušo Covid-19 pacientu skaits pa nedēļām*

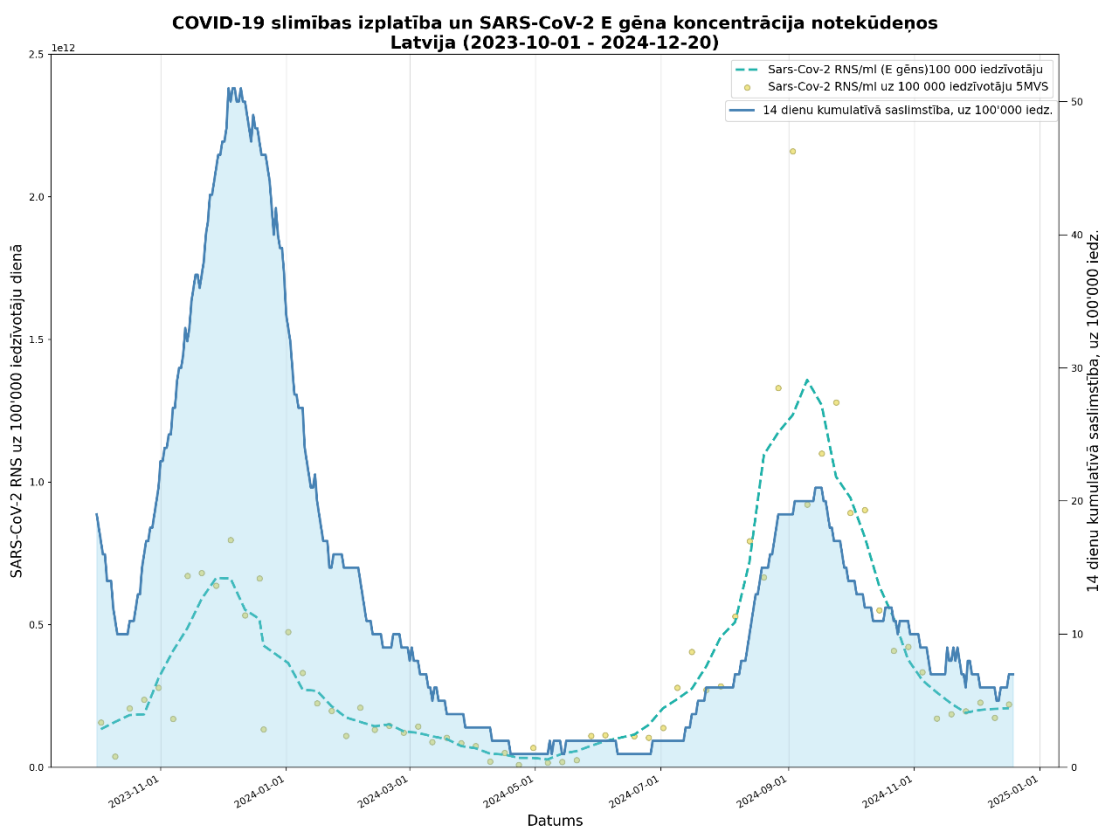
Kopš sezonas sākuma (40. nedēļas) reģistrēti 68 nāves gadījumi Covid-19 pacientiem. 2024. gada 51. nedēļā miruši pieci pacienti ar apstiprinātu Covid-19 infekciju.



### *Covid-19 notekūdeņu monitorings*

Pārtikas drošības, dzīvnieku veselības un vides zinātniskā institūta BIOR monitoringa dati par Covid-19 RNS koncentrāciju notekūdeņos rāda, ka Latvijā kopumā stabilizējas<sup>2</sup>.

<sup>2</sup> <https://bior.lv/lv/sars-cov-2-virusa-rns-kopiju-izplatiba-latvija>



## PVO EIROPAS REĢIONA GRIPAS UZRAUDZĪBAS TĪKLA INFORMĀCIJA

### *European Respiratory Virus Surveillance Summary (ERVISS)*

#### *50. nedēļas ziņojums<sup>3</sup>*

Pacientu skaits, kas vērsušies elpceļu slimību dēļ primārajā veselības aprūpē un slimnīcās, saglabājas šim gadalaikam prognozētajā līmenī, tomēr ES/EEZ valstīs turpinās gripas vīrusa un respiratori sincitiālā vīrusa (RSV) aktivitātes pieaugums.

Gripas vīrusa aktivitāte pieaug jau četras nedēļas, un kopējais pozitīvo testu īpatsvars primārajā veselības aprūpē ES/EEZ valstīs ir 12%. Gripas epidēmijas ir oficiāli sākusies vairākās ES/EEZ valstīs. Lai gan pacientu hospitalizācija gripas dēļ ir novērota visās vecuma grupās, personām vecumā no 65 gadiem ir vislielākais hospitalizācijas un smagu iznākumu risks. *B tipa* gripas vīruss pašlaik dominē Spānijā, Portugālē un Slovākijā. Divas trešdaļas *A tipa* gripas vīrusu, ir ar apakštipu *A(H1N1)pdm09* un viena trešdaļa ir ar apakštipu *A(H3N2)*.

RSV aktivitāte pieaug jau sešas nedēļas, un kopējais pozitīvo testu īpatsvars primārajā veselības aprūpē ES/EEZ valstīs ir 9%. Kopš 40. nedēļas 80% no personām, kas hospitalizētas ar RSV, ir bērni vecumā līdz pieciem gadiem, bet 13% ir 65 gadus veci un vecāki pieaugušie.

SARS-CoV-2 aktivitāte lielākajā daļā ES/EEZ valstu, kurās vasarā bija epidēmijas vilnis, ir pakāpeniski samazinājusies. Cilvēki vecumā no 65 gadiem joprojām ir galvenā vecuma grupa, kurai COVID-19 dēļ nepieciešama hospitalizācija smagu seku dēļ.

Valstīm ir jābūt gatavām, ka turpmākajās nedēļās turpināsies RSV un gripas aktivitātes pieaugums. Vakcinācija ir visefektīvākais līdzeklis aizsardzībai pret elpceļu vīrusu slimību smagām formām. Daudzās ES/EEZ valstīs ir sākušās vakcinācijas kampaņas. Cilvēki, kuri ir tiesīgi saņemt vakcināciju, jo īpaši tie, kuriem ir lielāks smagu iznākumu risks, tiek aicināti vakcinēties.

<sup>3</sup> <https://erviss.org/>

Eiropas Slimību profilakses un kontroles centrs ir publicējis konkrētus sabiedrības veselības ieteikumus 2024. – 2025. gada ziemas sezonai.<sup>4</sup>

***Pasaules veselības organizācijas Globāla gripas uzraudzības tīkla  
2024. gada 18. decembra 506. ziņojums***<sup>5</sup>

### Gripa

Ziemeļu puslodē gripas aktivitāte bija paaugstināta Ziemeļeiropā (*A(H1N1)pdm09*), Dienvidrietumeiropā (*A(H1N1)pdm09* un *B tipa* gripa), Austrumeiropā (gripas vīrusu līdzcirkulācijas dēļ), Centrālamerikā un Karību jūras reģionā (*A(H3N2)*), Rietumāfrikā (*A(H3N2)* un *B tipa* gripa), Centrālāfrikā (*A(H1N1)pdm09* un *A(H3N2)*), Ziemeļāfrikā (*A(H3N2)*), Rietumāzijā (gripas vīrusu līdzcirkulācijas dēļ), Dienvidāzijā (*A(H1N1)pdm09*) un Dienvidaustrumāzijā (*A(H1N1)pdm09* un *B tipa* gripa). Aktivitāte palielinājās vairākās Eiropas un Āzijas valstīs.

Dienvidu puslodē gripas aktivitāte bija paaugstināta un palielinājās vienā valstī tropiskajā Dienvidamerikā (*B tipa* gripa). Visās pārējās valstīs aktivitāte palika nemainīga vai samazinājās.

### SARS-CoV-2

SARS-CoV-2 aktivitāte saglabājās paaugstināta Dienvidamerikas un dažās Eiropas un Dienvidaustrumāzijas valstīs. Par aktivitātes pieaugumu ziņoja atsevišķas valstis Austrumeiropā un Dienvidamerikā, bet visās pārējās ziņojumā aplūkotajās valstīs tā bija līdzīga vai samazinājās.

***PVO Konsultatīvās sanāksmes 2024. gada 23. februāra ziņojums par gripas vakcīnas sastāvu  
2024.–2025. gada sezonai Ziemeļu puslodē***<sup>6</sup>

2024. gada 23. februārī notikušajā PVO Konsultatīvā sanāksmē tika apstiprināts vakcīnu sastāvs 2024. – 2025. gada sezonai Ziemeļu puslodē.

PVO iesaka izmantot trīsvērtīgas vakcīnas 2024. – 2025. gada gripas sezonā.

Vakcīnās, kuru ražošana tiek veikta izmantojot olas, jābūt šādiem komponentiem:

- *A/Victoria/4897/2022 (H1N1)pdm09* -līdzīgs vīruss;
- *A/Thailand/8/2022 (H3N2)* -līdzīgs vīruss;
- *B/Austria/1359417/2021 (B/Victoria lineage)* -līdzīgs vīruss

Vakcīnās, kas tiek ražotas izmantojot šūnas jeb rekombinantās vakcīnās, jāiekļauj:

- *A/Wisconsin/67/2022 (H1N1)pdm09* -līdzīgs vīruss;
- *A/Massachusetts/18/2022 (H3N2)* - līdzīgs vīruss;
- *B/Austria/1359417/2021 (B/Victoria lineage)*-līdzīgs vīruss

PVO iesaka, izmantojot četrvērtīgas vakcīnas (šūnas jeb rekombinantās vakcīnās vai vakcīnas, kuru ražošanā tiek izmantotas olas) 2024. – 2025. gada gripas sezonā, kā *B/Yamagata* līnija komponentu iekļaut tālāk norādīto:

- *B/Phuket/3073/2013 (B/Yamagata lineage)* -līdzīgs vīruss.

<sup>4</sup> <https://www.ecdc.europa.eu/en/news-events/acute-respiratory-infections-eueea-epidemiological-update-and-current-public-health-0>

<sup>5</sup> <https://www.who.int/teams/global-influenza-programme/surveillance-and-monitoring/influenza-updates/current-influenza-update>

<sup>6</sup> <https://www.who.int/publications/m/item/recommended-composition-of-influenza-virus-vaccines-for-use-in-the-2024-2025-northern-hemisphere-influenza-season>

## PAR GRIPAS MONITORINGU

2024.–2025. gada sezonā monitoringā ir iesaistītas 39 ĢĀP desmit administratīvajās teritorijās – Liepāja, Ventspils (Kurzeme), Daugavpils, Rēzekne (Latgale), Jūrmala (Pierīga), Valmieras novads, Gulbenes novads (Vidzeme), Jēkabpils novads, Jelgava (Zemgale) un Rīga.

Kopējais reģistrēto pacientu skaits atlasītajās ĢĀP – 69 730 jeb 3,7% no Latvijas iedzīvotāju populācijas un 6,8% no monitoringa populācijas. ĢĀP katru nedēļu sniedz datus par pacientu skaitu, kas vērsušies pēc medicīniskās palīdzības ārsta praksē gripas, Covid-19, citu AAEI un pneimoniju gadījumos, norādot pacientu skaitu pa vecuma grupām: 0-4, 5-14, 15-64 un 65 gadi un vairāk. Pēc ĢĀP sniegtās informācijas tiek aprēķināta gripas izplatības intensitāte pa teritorijām un pa vecuma grupām.

Lai novērtētu sezonālās gripas epidēmijas smagumu, katru sezonu monitoringā tiek iesaistītas slimnīcas visās administratīvajās teritorijās. Šajā sezonā ir iesaistītas 10 slimnīcas astoņās pilsētās: SIA “Daugavpils reģionālā slimnīca”, SIA “Jelgavas pilsētas slimnīca”, SIA “Jēkabpils reģionālā slimnīca”, SIA “Liepājas reģionālā slimnīca”, SIA “Rēzeknes slimnīca”, SIA “Rīgas Austrumu klīniskā universitātes slimnīca”, SIA “Paula Stradiņa Klīniskā universitātes slimnīca”, VSIA “Bērnu klīniskā universitātes slimnīca”, SIA “Vidzemes slimnīca”, SIA “Ziemeļkurzemes reģionālā slimnīca”. Slimnīcas katru nedēļu, izmantojot Stacionāro ārstniecības iestāžu resursu informācijas sistēmu (SAIRIS), ziņo par kopējo stacionēto pacientu skaitu pa vecuma grupām, kopējo un intensīvās terapijas nodaļā (ITN) stacionēto pacientu skaitu ar smagu akūtu respiratoru infekciju (turpmāk – SARI) pa vecuma grupām, SARI mirušo skaitu pa vecuma grupām un SARI pacientu skaitu, kas testēti uz gripu, Covid-19 un respiratori sincitiālo vīrusu (RSV), t.sk. pozitīvos gadījumus pa vecuma grupām.

Monitoringā tiek iekļautas vispārējās izglītības un pirmsskolas izglītības iestādes visās 10 administratīvajās teritorijās, kas katru nedēļu informē par iestāžu apmeklējumu ceturtdienā. 2024.-2025. gada sezonā tiks iesaistītas 29 skolas kurās mācās aptuveni 20 992 skolēni un 34 pirmsskolas izglītības iestādes, kuras apmeklē aptuveni 5 471 bērni.

Virusoloģijas dati par cirkulējošiem elpceļu vīrusiem tiek saņemti no SIA „Rīgas Austrumu klīniskās universitātes slimnīca” (RAKUS) Nacionālās mikrobioloģijas referenes laboratorijas (turpmāk – NMRL). Pārskatā tiek iekļauta informācija par izmeklēto klīnisko paraugu skaitu, kas tiek izmeklēti NMRL ar polimerāzes ķēdes reakcijas (RL-PKĶR) un Multiplex metodi elpceļu vīrusu noteikšanai. NMRL paraugi tiek saņemti no Rīgas stacionārajām ārstniecības iestādēm, no reģionālajām slimnīcām, kā arī no citām, ambulatorajām iestādēm.

**Materiālu sagatavoja:** SLIMĪBU PROFILAKSES UN KONTROLES CENTRA Infekcijas slimību uzraudzības un imūnizācijas nodaļas epidemioloģe Karīna Venediktova.

2024. – 2025. gada sezonas AAEI un gripas monitoringa 2024. gada 51. nedēļā datus sniedza:

- 39 ģimenes ārstu prakses (reģistrēto pacientu skaits 69 730 jeb 6,8% no iedzīvotāju skaita monitoringa iekļautajās pilsētās; 3,7% no Latvijas iedzīvotāju skaita);
  - 10 stacionārās ārstniecības iestādes;
  - 29 vispārējās izglītības iestādes un 34 pirmsskolas izglītības iestādes.
- Izmantoti SIA Rīgas Austrumu klīniskās universitātes slimnīcas (RAKUS) Nacionālās mikrobioloģijas referenes laboratorijas dati un Valsts zinātniskais institūta "BIOR", Latvijas Biomedicīnas pētījumu un studiju centra un Rīgas Tehniskās universitātes notekūdeņu monitoringa dati.

**Pateicamies visiem monitoringa dalībniekiem par sniegto informāciju.**

Datu pārpublicēšana un citēšana – atsauce uz Slimību profilakses un kontroles centra “Epidemioloģijas biļetenu” ir obligāta.