



Slimību profilakses un kontroles centrs

Duntes iela 22, Rīga, LV-1005, tālr. 67501590, fakss 67501591, e-pasts [pasts@spkc.gov.lv](mailto:pasts@spkc.gov.lv)

## EPIDEMIOLOĢIJAS BIĻETENS

Nr. 44 (1912)

2024. gada 20. novembrī

### Gripa, Covid-19 un citas akūtas augšējo elpceļu infekcijas 2024. – 2025. gada sezonā

#### Saturs

|  |    |
|--|----|
| KOPSAVILKUMS PAR 2024. GADA 46. NEDĒĻU .....                   | 1  |
| GRIPA UN CITAS ELPCEĻU INFEKCIJAS AMBULATORAJĀS IESTĀDĒS ..... | 3  |
| STACIONĒTIE PACIENTI SARI GADĪJUMOS.....                       | 7  |
| VISPĀRĒJĀS UN PIRMSSKOLAS IZGLĪTĪBAS IESTĀŽU APMEKLĒJUMS.....  | 9  |
| GRIPAS IZRAISĪTIE NĀVES GADĪJUMI.....                          | 10 |
| VIRUSOLOĢIJAS DATI.....  | 10 |
| COVID-19 INFEKCIJAS DATI.....                                  | 12 |
| PAR GRIPAS MONITORINGU .....                                   | 15 |

#### KOPSAVILKUMS PAR 2024. GADA 46. NEDĒĻU

2024. gada 46. nedēļā gripas monitoringā iesaistītajās ambulatorajās iestādēs gripa klīniski noteikta 21 pacientam, citas akūtas augšējo elpceļu infekcijas (turpmāk – AA EI) – 962 pacientiem un pneimoniya – 91 pacientam. Gripas intensitāte monitoringa populācijā (67 892 reģistrētie pacienti), rēķinot uz 100 000 iedzīvotājiem, 46. nedēļā saglabājās aptuveni iepriekšējā līmenī, taču kopumā vērtējama kā ļoti zema. Vēršanās ambulatorajās iestādēs citu AA EI gadījumos bija līdzīga iepriekšējo sezonu vidējiem rādītājiem, bet gripas un pneimoniya gadījumos ir lielāka, salīdzinot ar iepriekšējo sezonu vidējiem rādītājiem šajā laika periodā.

Monitoringā iekļautajās 10 stacionārajās ārstniecības iestādēs Rīgā un citos Latvijas reģionos 40. – 46. nedēļā stacionēto pacientu īpatsvars smagas akūtas respiratoras infekcijas (turpmāk – SARI) gadījumos veido ap 4,2%.

SIA “Rīgas Austrumu klīniskās universitātes slimnīca” (turpmāk – RAKUS) Nacionālā mikrobioloģijas references laboratorijā (turpmāk – NMRL) 46. nedēļā apstiprināti trīs gripas gadījumi (divi *A tipa* gripas un viens *B tipa* gripas gadījums) un trīs respiratori sincitiālā vīrusa (turpmāk – RSV) gadījumi, kā arī citi elpceļu vīrusi. Kopš sezonas sākuma gripa laboratoriski apstiprināta 12 klīniskajos paraugos un RSV apstiprināts septiņos paraugos.

Latvijā 46. nedēļā laboratoriski apstiprināti 57 Covid-19 gadījumi (45. nedēļā – 41 gadījums). Salīdzinājumā ar 45. nedēļu SARS-CoV-2 pozitīvo paraugu īpatsvars (7,3%) ir palielinājies par 2,0%.

Vispārējās izglītības iestādes 46. nedēļā apmeklēja par 1,7% vairāk skolēnu un pirmsskolas izglītības iestādes apmeklēja par 1,0% mazāk bērnu nekā iepriekšējā, 45. nedēļā.

## Galvenie akūtu augšējo elpceļu infekciju monitoringa rādītāji pēdējo trīs nedēļu laikā

*Ambulatorās veselības aprūpes iestāžu monitoringa rādītāji\**

| Epidemioloģiskās situācijas monitoringa rādītājs   | 2024. gada nedēļas |         |         |
|--|--------------------|---------|---------|
|  | 44.                | 45.     | 46.     |
| Pacientu ar elpceļu infekciju simptomiem īpatsvars no kopējā ambulatoro apmeklējumu skaita | 22%                | 21%     | 21%     |
| AAEI gadījumu skaits uz 100 000 iedz.  | 1 434,1            | 1 297,9 | 1 417,0 |
| Gripas gadījumu skaits uz 100 000 iedz.  | 38,7               | 40,2    | 30,9    |
| Pneimoniju gadījumu skaits uz 100 000 iedz.  | 144,8              | 147,7   | 134,0   |

\*Monitoringā iekļautās ambulatorās ārstniecības iestādes (39 ģimenes ārstu prakses)

*Stacionāro ārstniecības iestāžu monitoringa rādītāji*

| Epidemioloģiskās situācijas monitoringa rādītājs  | 2024. gada nedēļas |      |      |
|---|--------------------|------|------|
|   | 44.                | 45.  | 46.  |
| SARI stacionēto pacientu skaits*                  | 196                | 172  | 181  |
| SARI īpatsvars no kopējā uzņemto pacientu skaita* | 4,5%               | 4,0% | 4,2% |
| Covid-19 stacionēto pacientu skaits**             | 63                 | 45   | 54   |
| Nāves gadījumu skaits Covid-19 pacientiem**       | 3                  | 4    | 5    |
| Nāves gadījumu skaits gripas pacientiem***        | 0                  | 0    | 0    |

\*Datus sniedz monitoringā iekļautās 10 stacionārās ārstniecības iestādes

\*\*Stacionāro ārstniecības iestāžu resursu informācijas sistēmas (SAIRIS) dati (28 slimnīcas)

\*\*\*Saņemto paziņojumu skaits (MK noteikumu Nr. 948 2.pielikums)

*Laboratoriju monitoringa rādītāji*

| Epidemioloģiskās situācijas monitoringa rādītājs | 2024. gada nedēļas |      |      |
|--|--------------------|------|------|
|  | 44.                | 45.  | 46.  |
| Gripas pozitīvo paraugu īpatsvars*               | 1,8%               | 0,0% | 1,2% |
| RSV pozitīvo paraugu īpatsvars*                  | 0,0%               | 0,5% | 1,2% |
| SARS-CoV-2 pozitīvo paraugu īpatsvars**          | 8,4%               | 5,3% | 7,3% |

\*SIA RAKUS NMRL dati

\*\*Nacionālā veselības dienesta datu centralizētās sistēmas (DCS) dati

*Izglītības iestāžu monitoringa rādītāji\**

| Epidemioloģiskās situācijas monitoringa rādītājs              | 2024. gada nedēļas |       |       |
|---|--------------------|-------|-------|
|   | 44.                | 45.   | 46.   |
| Vidējais vispārējās izglītības iestāžu apmeklējuma īpatsvars  | 91,4%              | 87,7% | 89,4% |
| Vidējais pirmsskolas izglītības iestāžu apmeklējuma īpatsvars | 72,4%              | 71,3% | 70,3% |

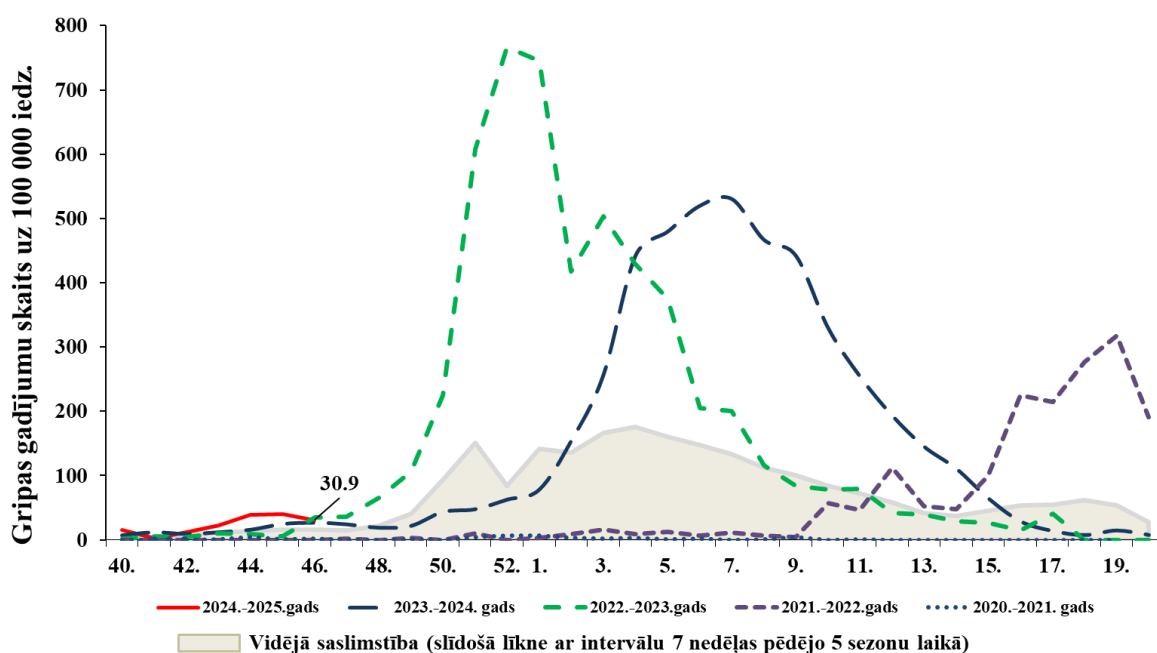
\*Monitoringā iesaistīto izglītības iestāžu dati

## GRIPA UN CITAS ELPCEĻU INFEKCIJAS AMBULATORAJĀS IESTĀDĒS

2024. gada 46. nedēļā (11.11. – 17.11.) informācija par pacientu skaitu, kas vērsušies ambulatorajās ārstniecības iestādēs akūtu elpceļu infekciju gadījumos, saņemta no 38 ģimenes ārstu praksēm (turpmāk – ĢĀP). Pacientu ar elpceļu infekcijām īpatsvars veido 21% no kopējā pacientu skaita, kas vērsušies ambulatorajās iestādēs 46. nedēļā (45. nedēļā – 21%).

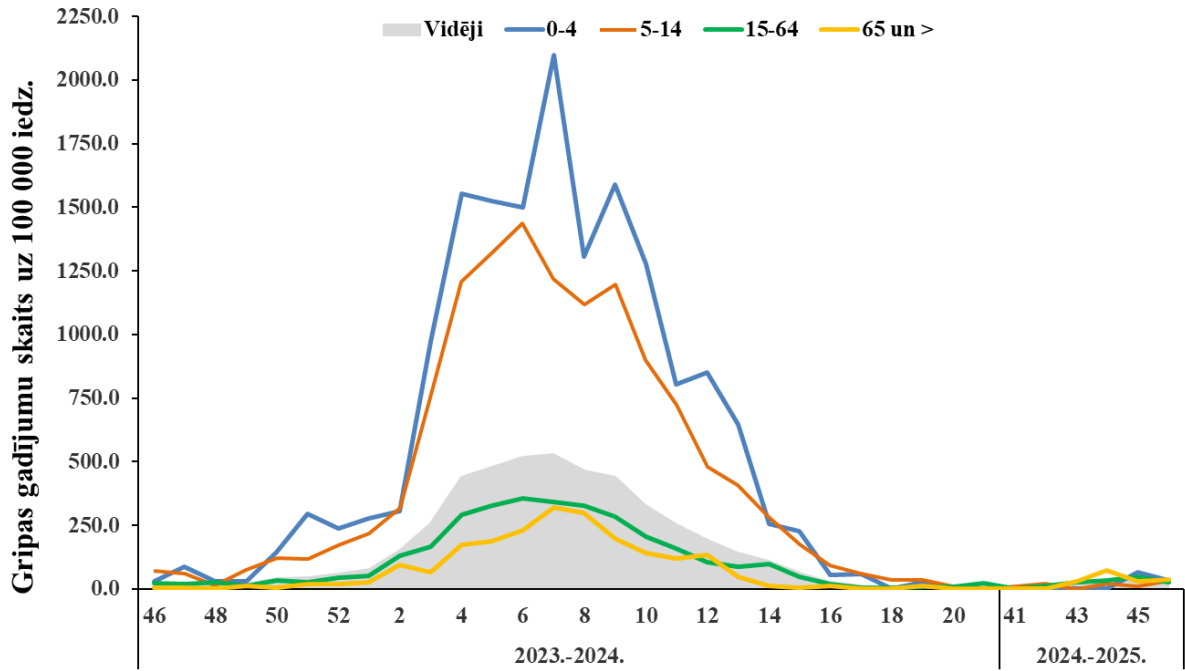
### *Gripas intensitāte 2024.–2025. gadā un iepriekšējās sezonās*

2024. gada 46. nedēļā reģistrēts 21 gripas gadījums. Kopš sezonas sākuma (2024. gada 40. nedēļa) ĢĀP ir reģistrēti 112 klīniski apstiprināti gripas gadījumi. Tāpat kā pagājušā sezonā attiecīgajā laika periodā Latvijā gripas aktivitāte ir ļoti zema, taču nedaudz augstāka kā iepriekšējās sezonās. Vidējā gripas izplatības intensitāte 2024. gada 46. nedēļā – 30,9 gadījumi uz 100 000 iedzīvotājiem.



### *Gripas intensitāte atsevišķās vecuma grupās*

Šīs sezonas 46. nedēļā reģistrēti pieci gripas gadījumi vecuma grupā 65 un vairāk gadi (38,1 gadījums uz 100 000 iedz.), viens gripas gadījums vecuma grupā 0 – 4 gadi (34,5 gadījumi uz 100 000 iedz.), trīs gadījumi vecuma grupā 5 – 14 gadi (33,6 gadījumi uz 100 000 iedz.) un 12 gripas gadījumi vecuma grupā 15 – 64 gadi (27,9 gadījumi uz 100 000 iedz.). Salīdzinot ar iepriekšējo, 45. nedēļu gripas intensitāte ir palielinājusies vecuma grupā 65 un vairāk gadi (45. nedēļā – 29,6 gadījumi uz 100 000 iedz.) un 5 – 14 gadi (45. nedēļā – 11,0 gadījumi uz 100 000 iedz.).



**Gripas intensitāte administratīvajās teritorijās 2023.–2024. un 2024.–2025. gada sezonā**

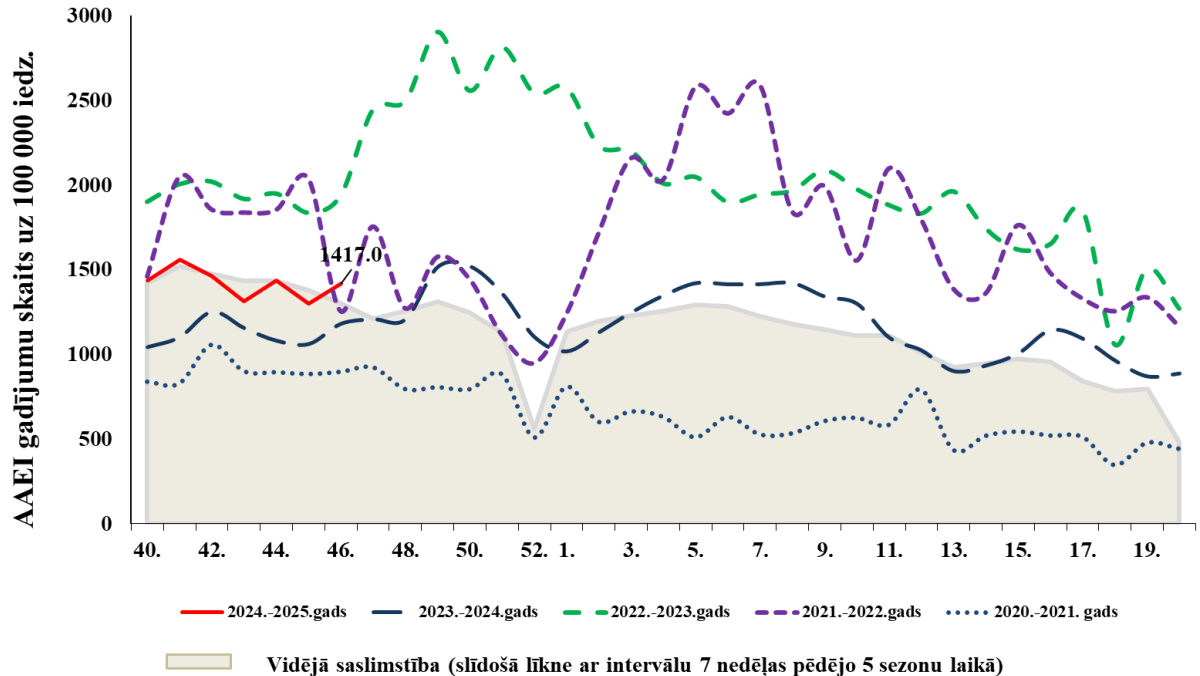
ĢĀP 2024. gada 46. nedēļā reģistrēts 21 klīniski apstiprināts gripas gadījums jeb vidēji 30,9 gadījumi uz 100 000 iedz. (45. nedēļā – 40,2 gadījumi uz 100 000 iedz.). No 10 monitoringa teritorijām Jūrmalā reģistrēti trīs gadījumi (56,3 gadījumi uz 100 000 iedz.), Rīgā reģistrēti 17 gadījumi (53,6 gadījumi uz 100 000 iedz.) un Jelgavā reģistrēts viens gadījums (30,9 gadījumi uz 100 000 iedz.).

| Teritorija            | 2023.-2024. (nedēļas) |     |     |     |     |     |     |     |     |     | 2024.-2025. (nedēļas) |     |     |     |     |     |     |     |     |     |     |
|-----------------------|-----------------------|-----|-----|-----|-----|-----|-----|-----|-----|-----|-----------------------|-----|-----|-----|-----|-----|-----|-----|-----|-----|-----|
|                       | 40.                   | 42. | 44. | 46. | 48. | 50. | 52. | 02. | 04. | 06. | 08.                   | 10. | 12. | 14. | 16. | 18. | 20. | 40. | 42. | 44. | 46. |
| Daugavpils            |                       |     |     |     |     |     |     |     |     |     |                       |     |     |     |     |     |     |     |     |     |     |
| Gulbenes nov.         |                       |     |     |     |     |     |     |     |     |     |                       |     |     |     |     |     |     |     |     |     |     |
| Jelgava               |                       |     |     |     |     |     |     |     |     |     |                       |     |     |     |     |     |     |     |     |     |     |
| Jēkabpils nov.        |                       |     |     |     |     |     |     |     |     |     |                       |     |     |     |     |     |     |     |     |     |     |
| Jūrmala               |                       |     |     |     |     |     |     |     |     |     |                       |     |     |     |     |     |     |     |     |     |     |
| Liepāja               |                       |     |     |     |     |     |     |     |     |     |                       |     |     |     |     |     |     |     |     |     |     |
| Rēzekne               |                       |     |     |     |     |     |     |     |     |     |                       |     |     |     |     |     |     |     |     |     |     |
| Rīga                  |                       |     |     |     |     |     |     |     |     |     |                       |     |     |     |     |     |     |     |     |     |     |
| Valmieras nov.        |                       |     |     |     |     |     |     |     |     |     |                       |     |     |     |     |     |     |     |     |     |     |
| Ventspils             |                       |     |     |     |     |     |     |     |     |     |                       |     |     |     |     |     |     |     |     |     |     |
| <b>Vidēji Latvija</b> |                       |     |     |     |     |     |     |     |     |     |                       |     |     |     |     |     |     |     |     |     |     |

|                                       |                            |               |
|---------------------------------------|----------------------------|---------------|
| 0 - gripas gadījumi netika reģistrēti | 200 - 399 uz 100 000 iedz. | - vidēja      |
| < 100 uz 100 000 iedz. - ļoti zema    | 400 - 599 uz 100 000 iedz. | - augsta      |
| 100 - 199 uz 100 000 iedz. - zema     | > 600 uz 100 000 iedz.     | - ļoti augsta |

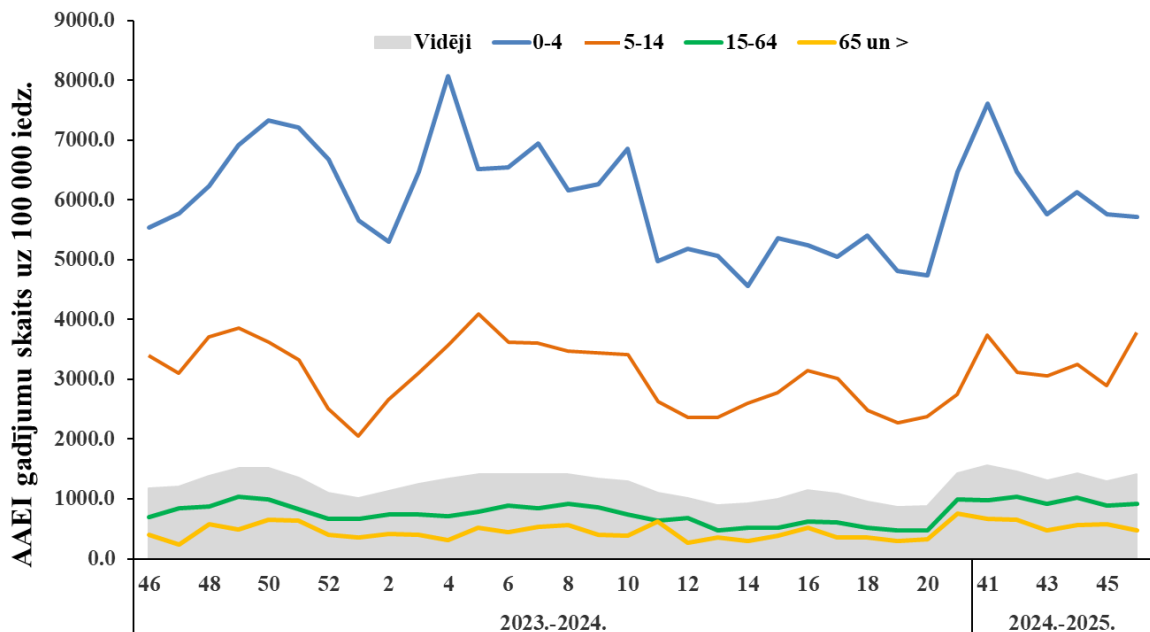
### Akūtas augšējo elpceļu infekcijas (AAEI) 2024.–2025. gadā un iepriekšējās sezonās

2024. gada 46. nedēļā ambulatorajās ārstniecības iestādēs citu AAEI gadījumos vērsās 962 pacienti (1 417,0 uz 100 000 iedz.), kas ir nedaudz vairāk, kā iepriekšējā nedēļā (45. nedēļā – 1 297,9 uz 100 000 iedz.). Kopumā saslimstība ar AAEI šajā periodā vērtējama līdzīga kā vidējā saslimstība iepriekšējās sezonās.



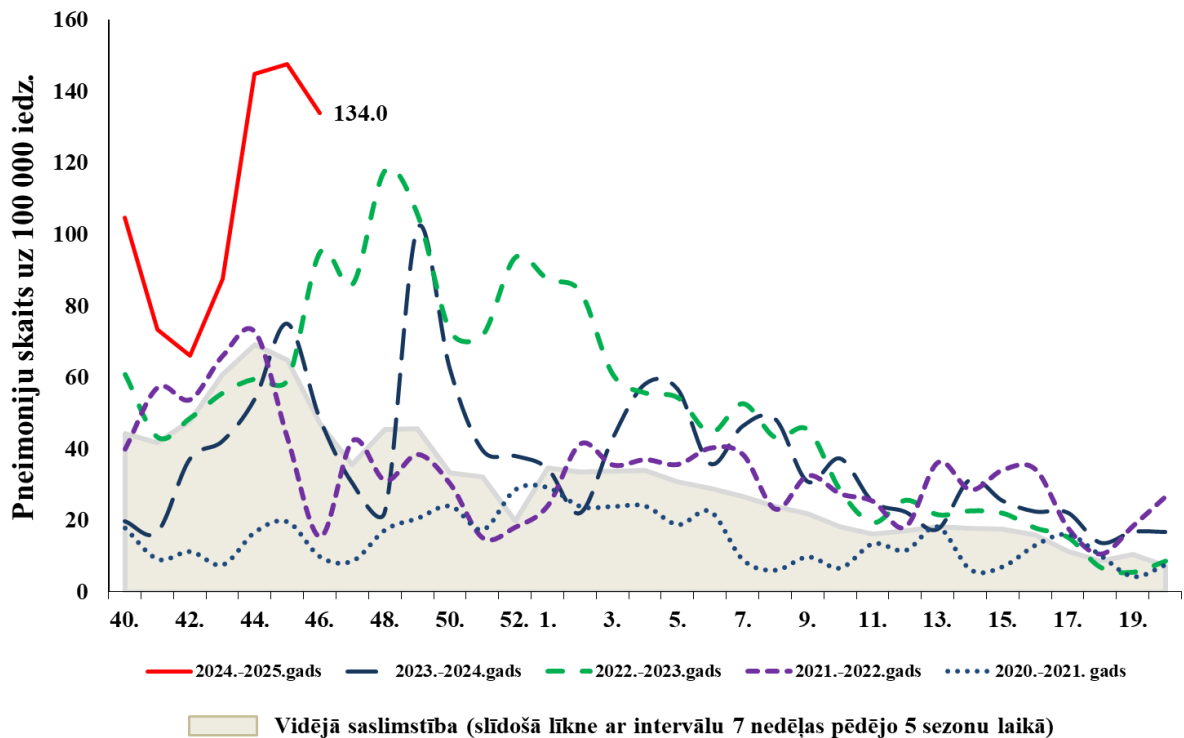
### Akūtu augšējo elpceļu infekciju (AAEI) intensitāte atsevišķās vecuma grupās

Augstāka saslimstība ar citām AAEI 46. nedēļā reģistrēta bērniem 0 – 4 gadu vecuma grupā (5 722,2 gadījumi uz 100 000 iedzīvotājiem). Kopš monitoringa sezonas sākuma biežāk ar akūtām augšējo elpceļu infekcijām, tāpat kā iepriekšējās sezonās, slimo bērni 0 – 4 gadu un 5 – 14 gadu vecuma grupā.



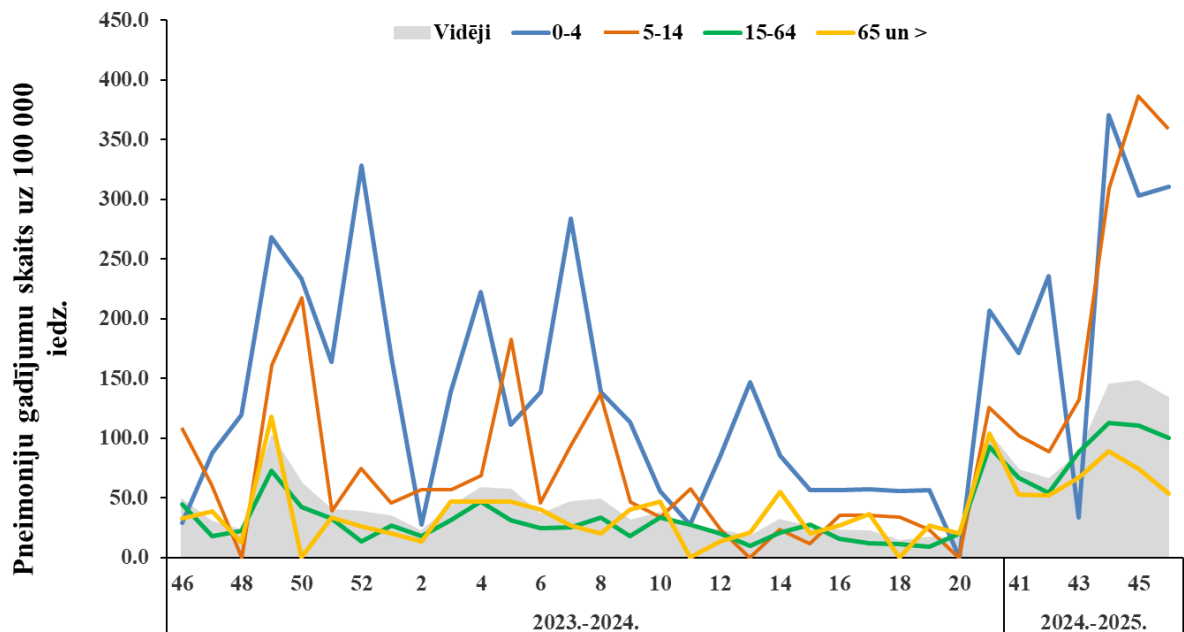
### *Pneimonijas 2024.–2025. gadā un iepriekšējās sezonās*

Ambulatorajās iestādēs 46. nedēļā vērsies 91 pacients ar pneimoniju jeb 134,0 gadījumi uz 100 000 iedzīvotājiem. Salīdzinājumā ar iepriekšējo nedēļu pacientu skaits ir nedaudz samazinājies (45. nedēļā – 147,7 gadījumi uz 100 000 iedz.). Kopumā saslimstība ar pneimonijām šajā periodā novērojama augstāka kā vidējā saslimstība iepriekšējās sezonās (2023. gada 46. nedēļā – 48,6 gadījumi uz 100 000 iedz.).



### *Pneimoniju intensitāte atsevišķās vecuma grupās*

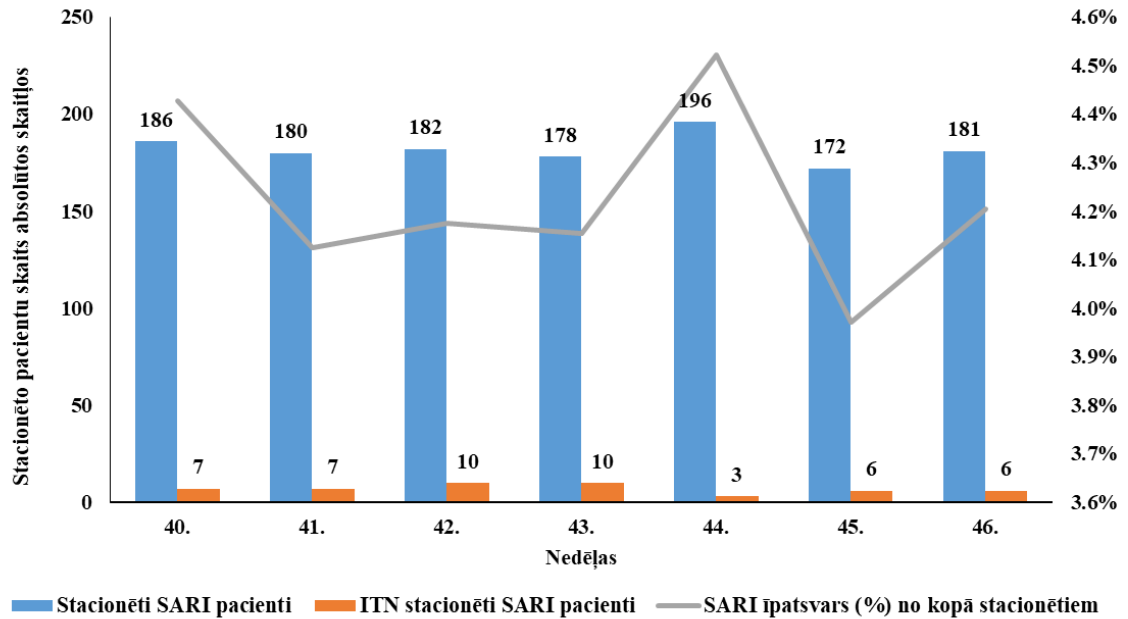
Ambulatorajās ārstniecības iestādēs 46. nedēļā vēršanās pneimoniju gadījumos novērojama visās vecuma grupās. Augstākā saslimstība ar pneimonijām reģistrēta 5 – 14 gadu vecuma grupā (386,7 gadījumi uz 100 000 iedz.).



## STACIONĒTIE PACIENTI SMAGU AKŪTU RESPIRATORO INFEKCIJU (SARI) GADĪJUMOS

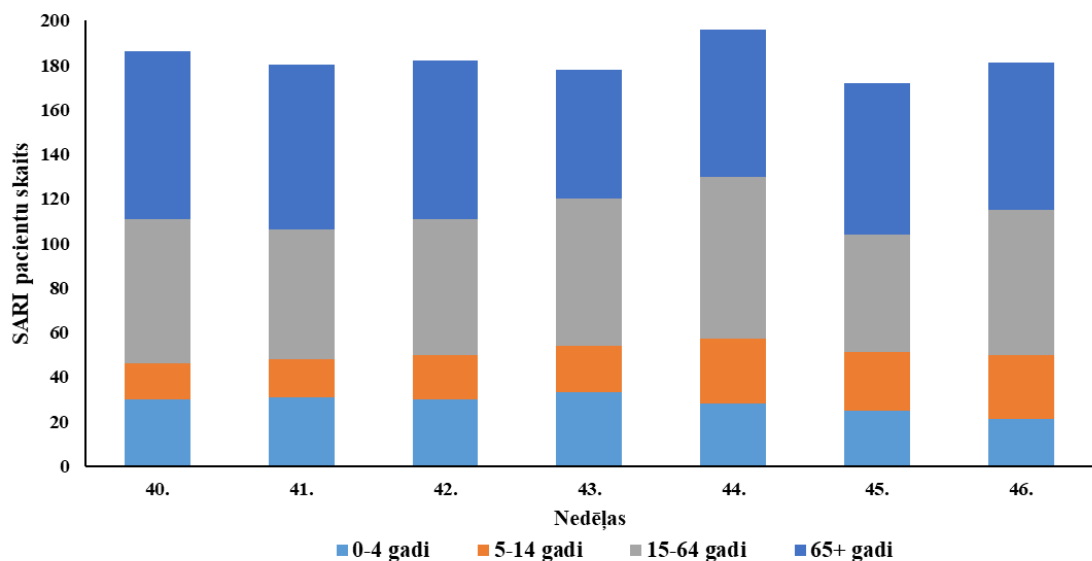
### Stacionētie SARI pacienti 2024.–2025. gada sezonā

2024. gada 46. nedēļā par stacionētiem un testētiem pacientiem ziņoja 10 stacionārās aprūpes iestādes, izmantojot Stacionāro ārstniecības iestāžu resursu informācijas sistēmu (SAIRIS), un sniegtie dati ir apvienoti SARI uzraudzības kategorijā. Stacionārajās ārstniecības iestādēs stacionēti 4 304 pacienti, no kuriem 181 (4,2%) bija pacienti ar SARI. No tiem 6 (3,3%) ievietoti intensīvās terapijas nodaļās (ITN).



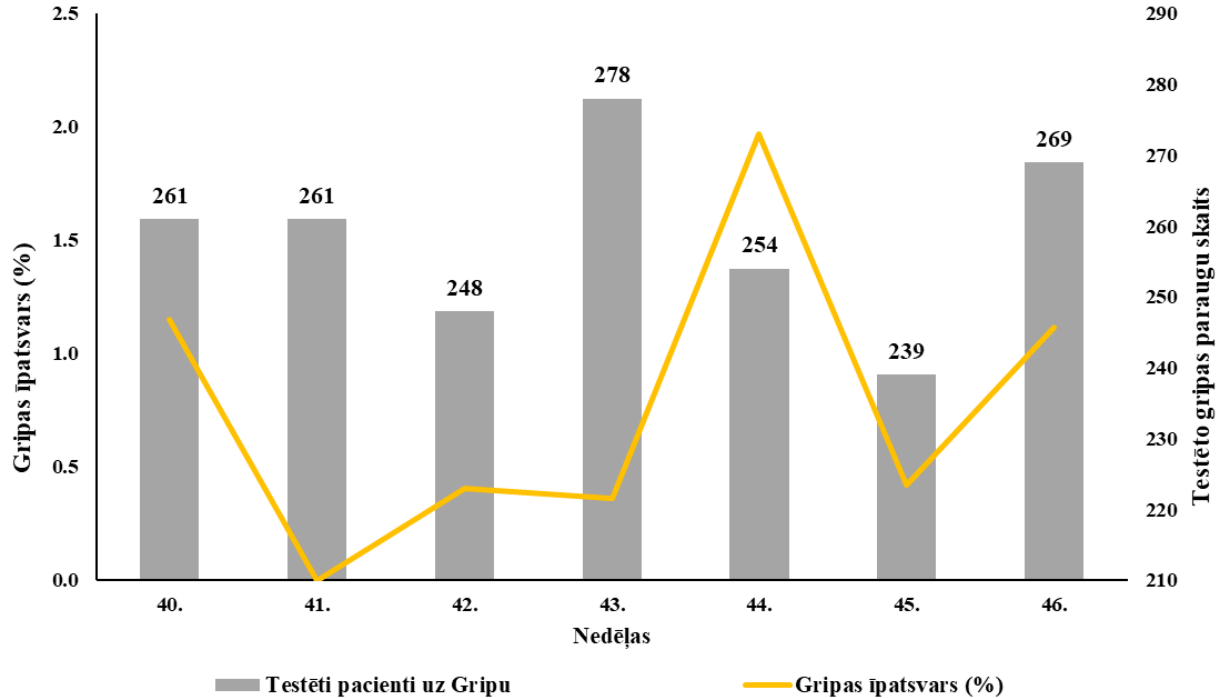
### Stacionēti SARI pacienti pa vecuma grupām

Kopš sezonas sākuma kopā stacionēti 1 275 SARI pacienti: 478 (37,5%) pacienti vecumā virs 65 gadiem, 441 (34,6%) pacienti 15 – 64 gadu vecuma grupā, 198 (15,5%) pacienti 0 – 4 gadu vecuma grupā un 158 (12,4%) pacienti 5 – 14 gadu vecuma grupā.

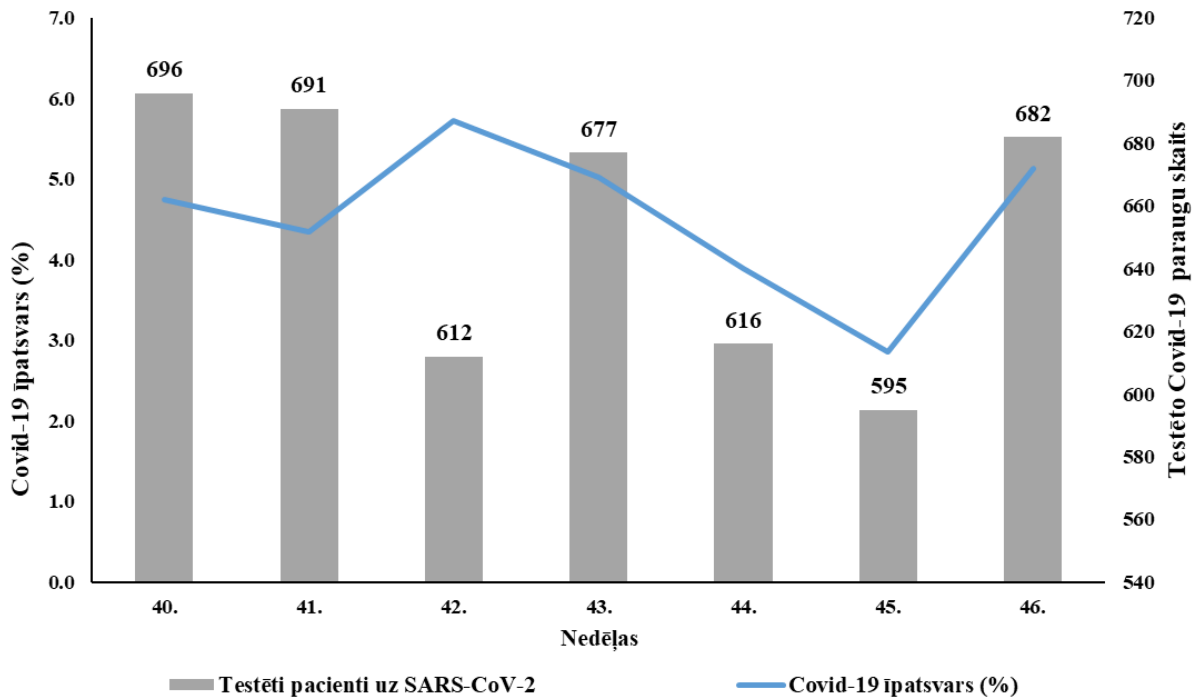


### Stacionāro pacientu testēšana uz gripu, Covid-19 un RSV

2024. gada 46. nedēļā stacionāros 269 pacienti tika testēti uz gripu, trijos gadījumos tika konstatēts pozitīvs rezultāts (1,1%). Vienā no tiem tika izdalīta *A tipa* un vienā *B tipa* gripas infekcija.

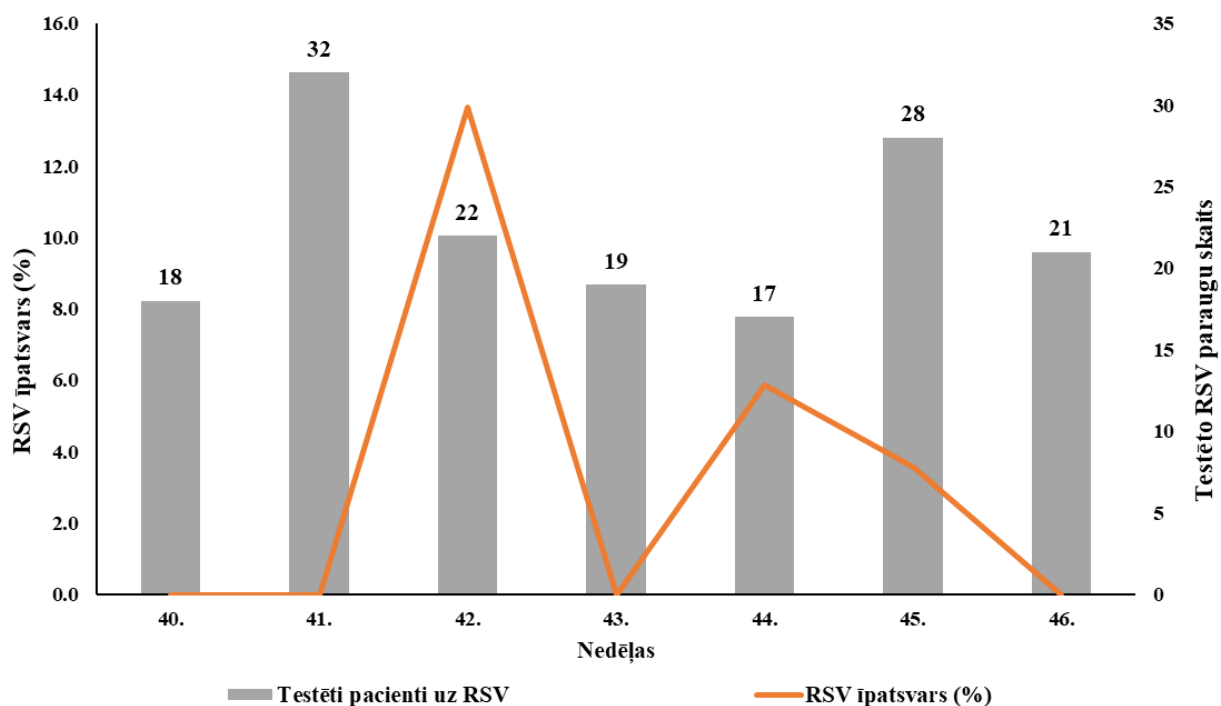


Stacionāros 46. nedēļā 682 pacienti tika testēti uz SARS-CoV-2, no kuriem 35 (5,1%) paraugos bija pozitīvs rezultāts.





Stacionāros 46. nedēļā 21 pacients tika testēts uz RSV, RSV infekcija netika apstiprināta nevienā paraugā.



### VISPĀRĒJĀS UN PIRMSSKOLAS IZGLĪTĪBAS IESTĀŽU APMEKLĒJUMS

2024. gada 46. nedēļā vispārējās izglītības iestādes apmeklēja vidēji 89,4% skolēnu, kas ir par 1,7% vairāk nekā 45. nedēļā. Zemākais apmeklējums reģistrēts Jelgavā (83,1%).

| Monitoringa pilsētas /nedēļas                  | Apmeklējumu īpatsvars no reģistrēto skolēnu skaita (%) |                 |             |                  |             |             |            |            |                  |            |             |
|--|--|-----------------|-------------|------------------|-------------|-------------|------------|------------|------------------|------------|-------------|
|  | Daugavpils   | Gulbenes novads | Jelgava     | Jēkabpils novads | Jūrmala     | Liepāja     | Rēzekne    | Rīga       | Valmieras novads | Ventspils  | Vidēji      |
| 40.  | 91.0   | 87.6            | 83.9        | 93.6             | 86.6        | 90.0        | 98.6       | 90.0       | 68.8             | 92.9       | <b>90.0</b> |
| 41.  | 87.0   | 92.1            | 86.3        | 92.3             | 89.1        | 89.9        | 98.3       | 89.9       | 78.8             | 92.3       | <b>90.0</b> |
| 42.  | 85.7   | 83.9            | 87.2        | 91.5             | 87.2        | 89.8        | 98.1       | 89.5       | 80.5             | 91.7       | <b>89.1</b> |
| 43.  | Brīvlaiks  |                 |             |                  |             |             |            |            |                  |            |             |
| 44.  | 94.8   | 92.5            | 87.8        | 86.6             | 87.2        | 90.8        | 97.4       | 91.9       | 84.0             | 92.6       | <b>91.4</b> |
| 45.  | 88.0   | 90.9            | 86.4        | 91.7             | 87.7        | 89.6        | 96.2       | 82.8       | 91.0             | 91.7       | <b>87.7</b> |
| 46.  | 88.6   | 90.1            | 83.1        | 89.7             | 86.8        | 86.3        | 96.6       | 89.4       | 91.2             | 91.9       | <b>89.4</b> |
| <b>Salīdzinājumā ar iepriekšējo nedēļu (±)</b> | <b>0.6</b>   | <b>-0.8</b>     | <b>-3.3</b> | <b>-2.0</b>      | <b>-0.9</b> | <b>-3.3</b> | <b>0.5</b> | <b>6.6</b> | <b>0.2</b>       | <b>0.2</b> | <b>1.7</b>  |

2024. gada 46. nedēļā (ceturtdien) pirmsskolas izglītības iestādes apmeklēja vidēji 70,3% bērnu, kas ir par 1,0% mazāk nekā iepriekšējā nedēļā. Zemākais apmeklējums reģistrēts Ventspilī (63,9%).

| Monitoringa pilsētas /nedēļas                  | Apmeklējumu īpatsvars no reģistrēto bērnu skaita (%) |                 |            |                  |            |             |             |             |                  |             |             |
|--|--|-----------------|------------|------------------|------------|-------------|-------------|-------------|------------------|-------------|-------------|
|  | Daugavpils   | Gulbenes novads | Jelgava    | Jēkabpils novads | Jūrmala    | Liepāja     | Rēzekne     | Rīga        | Valmieras novads | Ventspils   | Vidēji      |
| 40.  | 73.4   | 65.9            | 75.7       | 60.8             | 79.4       | 67.6        | 69.3        | 70.8        | 71.2             | 68.1        | <b>70.1</b> |
| 41.  | 67.8   | 69.9            | 77.0       | 56.2             | 65.5       | 68.8        | 78.1        | 71.6        | 68.3             | 69.2        | <b>69.0</b> |
| 42.  | 72.1   | 69.1            | 77.4       | 61.8             | 64.5       | 74.2        | 64.0        | 73.2        | 74.5             | 70.0        | <b>70.7</b> |
| 43.  | 71.8   | 61.8            | 70.4       | 57.4             | 58.8       | 65.6        | 68.4        | 62.9        | 65.9             | 60.9        | <b>62.9</b> |
| 44.  | 82.1   | 65.9            | 71.2       | 65.0             | 72.6       | 74.7        | 66.7        | 76.1        | 75.0             | 70.4        | <b>73.0</b> |
| 45.  | 81.4   | 69.1            | 68.6       | 64.5             | 66.8       | 73.5        | 81.6        | 74.6        | 83.7             | 66.1        | <b>71.3</b> |
| 46.  | 76.1   | 72.4            | 72.1       | 64.8             | 68.5       | 69.0        | 79.8        | 74.6        | 82.2             | 63.9        | <b>70.3</b> |
| <b>Salīdzinājumā ar iepriekšējo nedēļu (±)</b> | <b>-5.3</b>  | <b>3.3</b>      | <b>3.5</b> | <b>0.2</b>       | <b>1.7</b> | <b>-4.5</b> | <b>-1.8</b> | <b>-0.1</b> | <b>-1.4</b>      | <b>-2.2</b> | <b>-1.0</b> |

### GRIPAS IZRAISĪTIE NĀVES GADĪJUMI

2024. gada 40. – 46. nedēļā paziņojumi par nāves gadījumiem pacientiem ar apstiprinātu vai ar aizdomām par gripas infekciju netika saņemti.

### VIRUSOLOĢIJAS DATI

SIA “Rīgas Austrumu klīniskās universitātes slimnīca” (RAKUS) Nacionālā mikrobioloģijas references laboratorijā (NMRL) 2024. gada 46. nedēļā izmeklēti 246 klīniskie paraugi, noteikti divi *A tipa* gripas vīrusi (*A/H1pdm* apakštīps) un viens *B tipa* gripas vīruss. Trijos paraugos tika apstiprināts RSV. NMRL 41 gadījumā konstatēti citi elpceļu vīrusi: rinovīrusi (28), paragripa (4), adenovīrusi (4), koronavīrusi (4) un bokavīrusi (1).

#### *Gripas A tipa un B tipa vīrusu un RSV noteikšana klīniskajos paraugos*

NMR laboratorijā kopš sezonas sākuma gripa laboratoriski apstiprināta 12 klīniskajos paraugos un RSV apstiprināts septiņos paraugos.

| Monitoringa nedēļa | Izmeklēto paraugu skaits | Gripas vīrusi  |          |                            | Respiratori sincitiālais vīruss (RSV) |                            |
|--------------------|--------------------------|----------------|----------|----------------------------|---------------------------------------|----------------------------|
|                    |                          | t.sk. pozitīvi |          | Pozitīvo paraugu īpatsvars | t.sk. pozitīvi                        | Pozitīvo paraugu īpatsvars |
|                    |                          | A gripa        | B gripa  |                            |                                       |                            |
| 40.                | 226                      | 1              | 0        | 0.4%                       | 1                                     | 0.4%                       |
| 41.                | 222                      | 0              | 0        | 0.0%                       | 1                                     | 0.5%                       |
| 42.                | 242                      | 1              | 0        | 0.4%                       | 1                                     | 0.4%                       |
| 43.                | 241                      | 3              | 0        | 1.2%                       | 0                                     | 0.0%                       |
| 44.                | 227                      | 4              | 0        | 1.8%                       | 0                                     | 0.0%                       |
| 45.                | 217                      | 0              | 0        | 0.0%                       | 1                                     | 0.5%                       |
| 46.                | 246                      | 2              | 1        | 1.2%                       | 3                                     | 1.2%                       |
| <b>Kopā</b>        | <b>1621</b>              | <b>11</b>      | <b>1</b> | <b>0.7%</b>                | <b>7</b>                              | <b>0.4%</b>                |

### *Citu elpceļu infekciju vīrusu noteikšana*

No citiem elpceļu vīrusiem šajā sezonā galvenokārt tiek noteikti rinovīrusi. Kopš monitoringa sezonas sākuma (40. nedēļas) rinovīrusi noteikti 237 klīniskajos paraugos.

| Monitoringa nedēļa | Izmeklēto paraugu skaits | t.sk. pozitīvi |            |            |                                 |              |             |            | Pozitīvie paraugi kopā |              |
|--------------------|--------------------------|----------------|------------|------------|---------------------------------|--------------|-------------|------------|------------------------|--------------|
|                    |                          | Paragripa      | Adenovīrsi | Bokavīrusi | Cīvēka metapneimo vīrusi (hMPV) | Enterovīrusi | Koronavīrsi | Rinovīrusi | Skaitis                | Īpatsvars    |
| 40.                | 154                      | 2              | 2          | 1          | 1                               | 1            | 4           | 34         | 45                     | 29.2%        |
| 41.                | 147                      | 2              | 2          | 0          | 0                               | 0            | 3           | 34         | 41                     | 27.9%        |
| 42.                | 182                      | 5              | 3          | 1          | 0                               | 0            | 4           | 47         | 60                     | 33.0%        |
| 43.                | 174                      | 3              | 0          | 0          | 2                               | 0            | 2           | 39         | 46                     | 26.4%        |
| 44.                | 170                      | 2              | 2          | 2          | 0                               | 0            | 1           | 31         | 38                     | 22.4%        |
| 45.                | 173                      | 5              | 0          | 1          | 0                               | 0            | 1           | 24         | 31                     | 17.9%        |
| 46.                | 196                      | 4              | 4          | 1          | 0                               | 0            | 4           | 28         | 41                     | 20.9%        |
| <b>Kopā</b>        | <b>1196</b>              | <b>23</b>      | <b>13</b>  | <b>6</b>   | <b>3</b>                        | <b>1</b>     | <b>19</b>   | <b>237</b> | <b>302</b>             | <b>25.3%</b> |

### *Bakterioloģisko patogēnu noteikšana*

Šajā sezonā vislielākais izmeklēto paraugu skaits ir *Mycoplasma pneumoniae* baktēriju noteikšanai (1 180 paraugi) un no tiem pozitīvo paraugu īpatsvars ir 19,4%.

| Monitoringa nedēļa | <i>Mycoplasma pneumoniae</i> |                |                                | Izmeklēto paraugu skaits | <i>Streptococcus pneumoniae</i> |                                | <i>Haemophilus influenzae</i> |                                | <i>Chlamydia pneumoniae</i> |                                | Kopējais pozitīvo paraugu skaits |
|--------------------|------------------------------|----------------|--------------------------------|--------------------------|---------------------------------|--------------------------------|-------------------------------|--------------------------------|-----------------------------|--------------------------------|----------------------------------|
|                    | Izmeklēto paraugu skaits     | t.sk. pozitīvi | Pozitīvo paraugu īpatsvars (%) |                          | t.sk. pozitīvi                  | Pozitīvo paraugu īpatsvars (%) | t.sk. pozitīvi                | Pozitīvo paraugu īpatsvars (%) | t.sk. pozitīvi              | Pozitīvo paraugu īpatsvars (%) |                                  |
| 40.                | 130                          | 23             | 17.7                           | 37                       | 11                              | 29.7                           | 5                             | 13.5                           | 0                           | 0.0                            | <b>39</b>                        |
| 41.                | 157                          | 30             | 19.1                           | 50                       | 26                              | 52.0                           | 4                             | 8.0                            | 0                           | 0.0                            | <b>60</b>                        |
| 42.                | 164                          | 26             | 15.9                           | 39                       | 21                              | 53.8                           | 12                            | 30.8                           | 0                           | 0.0                            | <b>59</b>                        |
| 43.                | 180                          | 28             | 15.6                           | 45                       | 23                              | 51.1                           | 8                             | 17.8                           | 0                           | 0.0                            | <b>59</b>                        |
| 44.                | 162                          | 37             | 22.8                           | 37                       | 20                              | 54.1                           | 11                            | 29.7                           | 0                           | 0.0                            | <b>68</b>                        |
| 45.                | 182                          | 39             | 21.4                           | 50                       | 20                              | 40.0                           | 15                            | 30.0                           | 0                           | 0.0                            | <b>74</b>                        |
| 46.                | 205                          | 46             | 22.4                           | 71                       | 26                              | 36.6                           | 24                            | 33.8                           | 0                           | 0.0                            | <b>96</b>                        |
| <b>Kopā</b>        | <b>1 180</b>                 | <b>229</b>     | <b>19.4</b>                    | <b>329</b>               | <b>147</b>                      | <b>44.7</b>                    | <b>79</b>                     | <b>24.0</b>                    | <b>0</b>                    | <b>0.0</b>                     | <b>455</b>                       |

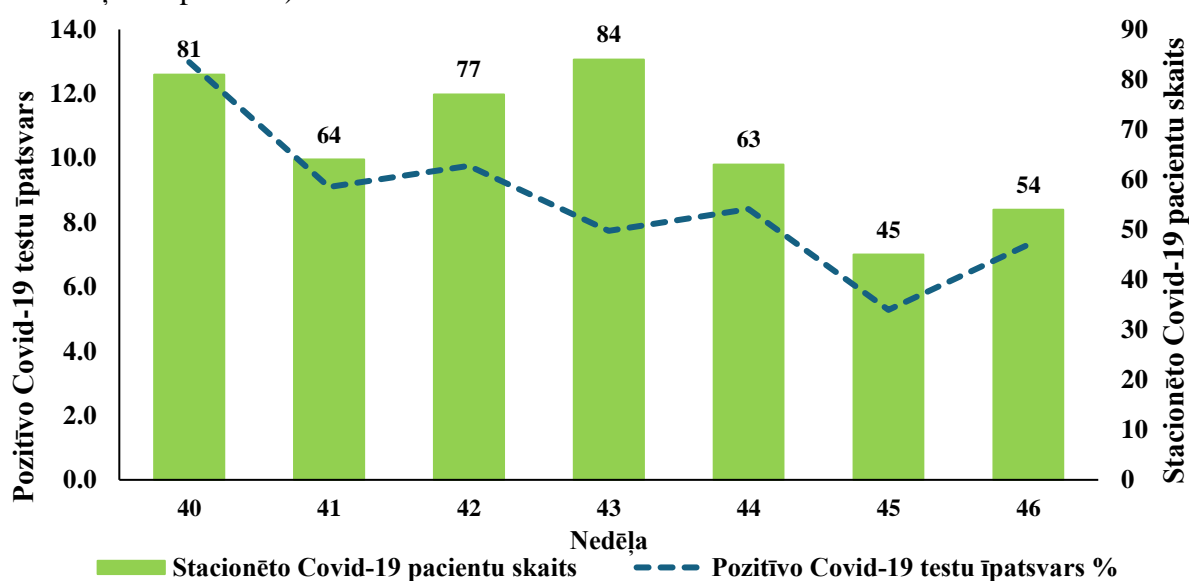
## COVID-19 INFEKCIJAS DATI

Latvijā 46. nedēļā datus par Covid-19 infekciju sniedza slimnīcas, laboratorijas un ģimenes ārstu prakses (Nacionālā veselības dienesta dati) un stacionārās ārstniecības iestādes, izmantojot Stacionāro ārstniecības iestāžu resursu informācijas sistēmu (SAIRIS).

Laboratoriski apstiprināti 57 Covid-19 gadījumi, jaunatklāto Covid-19 gadījumu skaits salīdzinājumā ar 45. nedēļu palielinājies par 39,0% (45. nedēļā – 41 gadījums). Nedēļas laikā veikti 779 testi, kas ir par 0,4% vairāk nekā iepriekšējā nedēļā (45. nedēļā – 776 testi). Pozitīvo testu īpatsvars sasniedza 7,3%, kas salīdzinājumā ar 45. nedēļu ir palielinājies par 2,0%.

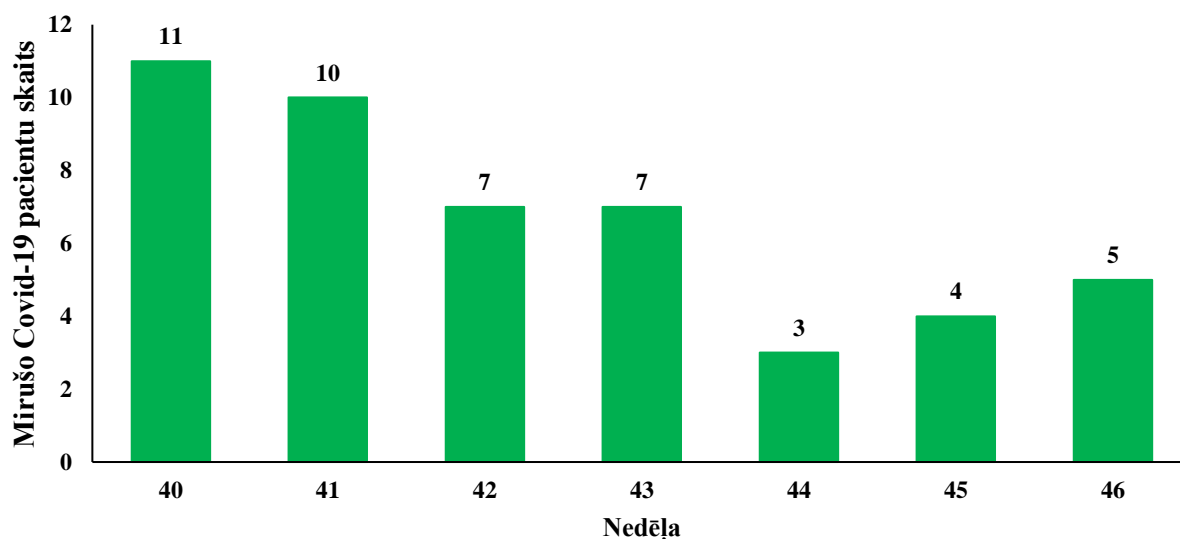
### Stacionāro jauno pacientu skaits ar Covid-19 infekciju pa nedēļām

Ar Covid-19 infekciju 46. nedēļā tika stacionēti 54 jauni pacienti. Kopā 46. nedēļā stacionāros ārstējušies 92 pacienti ar Covid-19 infekciju, no tiem ar pamata diagnozi Covid-19 bijuši 40 (43,5%) pacienti. Smagā stāvoklī 46. nedēļā stacionāros nav bijis neviens pacients (45. nedēļā – 1 pacients).



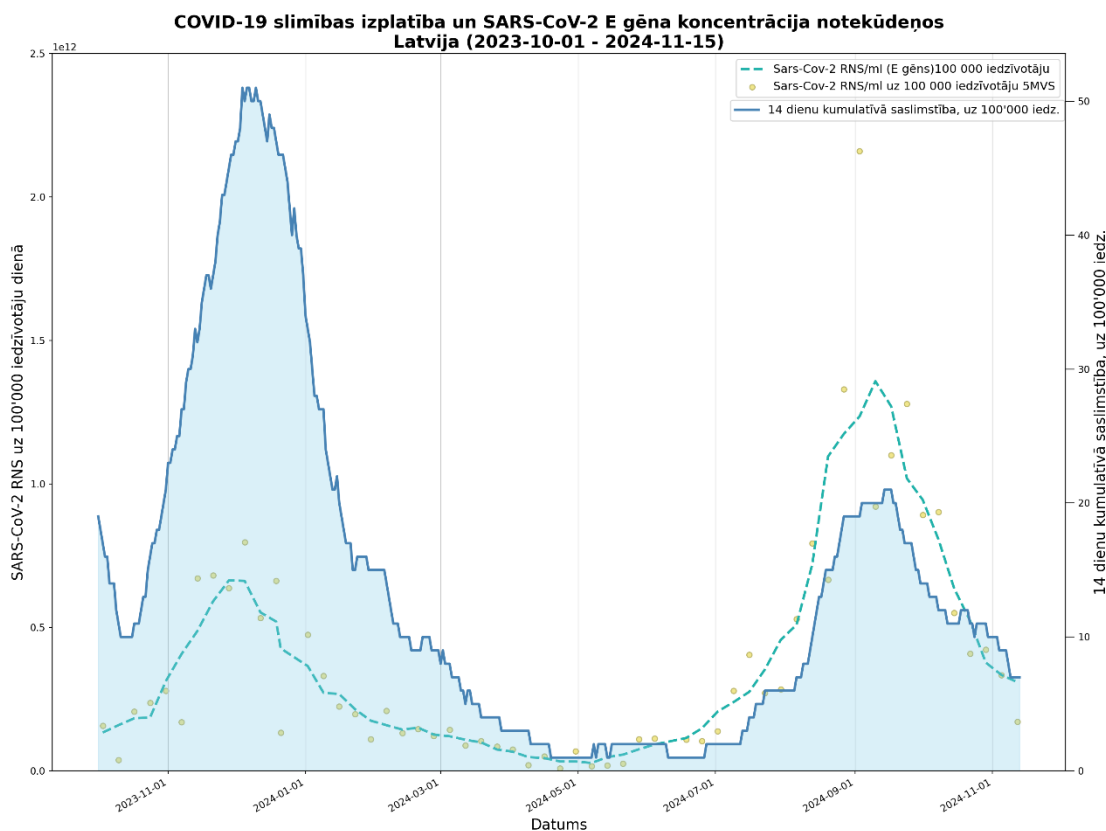
### Mirušo Covid-19 pacientu skaits pa nedēļām

Kopš sezonas sākuma (40. nedēļas) kopā reģistrēti 47 nāves gadījumi Covid-19 pacientiem. Iepriekšējā, 46. nedēļā reģistrēti pieci nāves gadījumi Covid-19 pacientiem.



## Covid-19 notekūdeņu monitorings

Pārtikas drošības, dzīvnieku veselības un vides zinātniskā institūta BIOR monitoringa dati par Covid-19 RNS koncentrāciju notekūdeņos rāda, ka Latvijā kopumā tā turpina samazināties<sup>1</sup>.



## PVO EIROPAS REĢIONA GRIPAS UZRAUDZĪBAS TĪKLA INFORMĀCIJA

### *European Respiratory Virus Surveillance Summary (ERVISS) 45. nedēļas ziņojums<sup>2</sup>*

Pēdējo nedēļu laikā daudzās valstīs pacientu vēršanās ambulatorajās iestādēs akūtu elpceļu infekciju gadījumos pieaug, taču lielākajā daļā Eiropas Savienībā un Eiropas Ekonomiskās zonas valstīs elpceļu infekciju aktivitāte joprojām saglabājas ļoti zemā līmenī, līdzīgi kā iepriekšējās sezonās konkrētajā laika periodā.

Sezonālās gripas aktivitāte saglabājas stabila zemā līmenī. Viena valsts ir ziņojusi par palielinātu sezonālās gripas aktivitāti primārajā un sekundārajā aprūpē, kas var liecināt par aktivitātes palielināšanos tuvākajās nedēļās visā reģionā.

Kopš jūlija saslimstības pīķa, vērojama Covid-19 infekcijas aktivitātes samazināšanās. Smaga Covid-19 infekcijas slimība joprojām visvairāk skar cilvēkus vecumā no 65 gadiem.

RSV aktivitāte, salīdzinot ar iepriekšējo nedēļu, ir nedaudz palielinājusies, īpaši 0 – 4 gadus veciem bērniem. Vispārējā RSV aktivitāte saglabājas zema visās valstīs, kas ziņoja datus, tomēr pamatojoties uz iepriekšējo sezonu datiem, paredzams, ka tuvākajās nedēļās var gaidīt RSV aktivitātes pieaugumu.

<sup>1</sup> <https://bior.lv/lv/sars-cov-2-virusa-rns-kopiju-izplatiba-latvija>

<sup>2</sup> <https://erviss.org/>

**Pasaules veselības organizācijas Globāla gripas uzraudzības tīkla  
2024. gada 13. novembra 501. ziņojums<sup>3</sup>**

### Gripa

Ziemeļu puslodē gripas aktivitāte mērenā klimata valstīs saglabājās starpepidēmiju līmenī. Aktivitāte bija paaugstināta Rietumāfrikā (*B tipa* gripa), Centrālāfrikā (*A(H3N2)*), Rietumāzijā (*A(H1N1)pdm09*), Dienvidāzijā (*A(H1N1)pdm09* un *B tipa* gripa), Dienvidaustrumāzijā (*A tipa* gripa) un Centrālamerikā (*A(H3N2)*). Aktivitāte palielinājās vienā Rietumāzijas valstī, bet citur saglabājās līdzīga vai samazinājās.

Dienvidu puslodē gripas aktivitāte saglabājās paaugstināta vienā Dienvidamerikas valstī (*B tipa* gripa), Austrumāfrikā (*A(H1N1)pdm09* un *B tipa* gripa) un Okeānijā (*A(H3N2)*). Aktivitāte bija līdzīga vai samazinājās lielākajā daļā ziņojumā aplūkoto valstu, bet aktivitāte palielinājās atsevišķās valstīs tropiskajā Dienvidamerikā un Melanēzijā.

### SARS-CoV-2

SARS-CoV-2 aktivitāte saglabājās paaugstināta daudzās Eiropas valstīs, Ziemeļamerikā un dažās Austrumāfrikas un Dienvidaustrumāzijas valstīs. Par aktivitātes pieaugumu ziņoja viena valsts Eiropā, Centrālajā un Austrumāfrikā, Austrumāzijā un Dienvidaustrumāzijā, bet aktivitāte samazinājās vai bija līdzīga visās pārējās ziņojumā aplūkotajās valstīs.

***PVO Konsultatīvās sanāksmes 2024. gada 23. februāra ziņojums par gripas vakcīnas sastāvu  
2024.–2025. gada sezonai Ziemeļu puslodē***

2024. gada 23. februārī notikušajā PVO Konsultatīvā sanāksmē tika apstiprināts vakcīnu sastāvs 2024. – 2025. gada sezonai Ziemeļu puslodē.

PVO iesaka izmantot trīsvērtīgas vakcīnas 2024. – 2025. gada gripas sezonā.

Vakcīnās, kuru ražošana tiek veikta izmantojot olas, jābūt šādiem komponentiem:

- *A/Victoria/4897/2022 (H1N1)pdm09* -līdzīgs vīruss;
- *A/Thailand/8/2022 (H3N2)* -līdzīgs vīruss;
- *B/Austria/1359417/2021 (B/Victoria lineage)* -līdzīgs vīruss

Vakcīnās, kas tiek ražotas izmantojot šūnas jeb rekombinantās vakcīnās, jāiekļauj:

- *A/Wisconsin/67/2022 (H1N1)pdm09* -līdzīgs vīruss;
- *A/Massachusetts/18/2022 (H3N2)* - līdzīgs vīruss;
- *B/Austria/1359417/2021 (B/Victoria lineage)*-līdzīgs vīruss

PVO iesaka, izmantojot četrvērtīgas vakcīnas (šūnas jeb rekombinantās vakcīnās vai vakcīnas, kuru ražošanā tiek izmantotas olas) 2024. – 2025. gada gripas sezonā, kā *B/Yamagata* līnija komponentu iekļaut tālāk norādīto:

- *B/Phuket/3073/2013 (B/Yamagata lineage)* -līdzīgs vīruss.

Pilns ziņojums par 2024. gada 23. februāra lēmumu ir publicēts PVO interneta vietnē.<sup>4</sup>

<sup>3</sup> <https://www.who.int/teams/global-influenza-programme/surveillance-and-monitoring/influenza-updates/current-influenza-update>

<sup>4</sup> <https://www.who.int/publications/m/item/recommended-composition-of-influenza-virus-vaccines-for-use-in-the-2024-2025-northern-hemisphere-influenza-season>

## PAR GRIPAS MONITORINGU

2024.–2025. gada sezonā monitoringā ir iesaistītas 39 ĢĀP desmit administratīvajās teritorijās – Liepāja, Ventspils (Kurzeme), Daugavpils, Rēzekne (Latgale), Jūrmala (Pierīga), Valmieras novads, Gulbenes novads (Vidzeme), Jēkabpils novads, Jelgava (Zemgale) un Rīga.

Kopējais reģistrēto pacientu skaits atlasītajās ĢĀP – 69 730 jeb 3,7% no Latvijas iedzīvotāju populācijas un 6,8% no monitoringa populācijas. ĢĀP katru nedēļu sniedz datus par pacientu skaitu, kas vērsušies pēc medicīniskās palīdzības ārsta praksē gripas, Covid-19, citu AAEI un pneimoniju gadījumos, norādot pacientu skaitu pa vecuma grupām: 0-4, 5-14, 15-64 un 65 gadi un vairāk. Pēc ĢĀP sniegtās informācijas tiek aprēķināta gripas izplatības intensitāte pa teritorijām un pa vecuma grupām.

Lai novērtētu sezonālās gripas epidēmijas smagumu, katru sezonu monitoringā tiek iesaistītas slimnīcas visās administratīvajās teritorijās. Šajā sezonā ir iesaistītas 10 slimnīcas astoņās pilsētās: SIA “Daugavpils reģionālā slimnīca”, SIA “Jelgavas pilsētas slimnīca”, SIA “Jēkabpils reģionālā slimnīca”, SIA “Liepājas reģionālā slimnīca”, SIA “Rēzeknes slimnīca”, SIA “Rīgas Austrumu klīniskā universitātes slimnīca”, SIA “Paula Stradiņa Klīniskā universitātes slimnīca”, VSIA “Bērnu klīniskā universitātes slimnīca”, SIA “Vidzemes slimnīca”, SIA “Ziemeļkurzemes reģionālā slimnīca”. Slimnīcas katru nedēļu, izmantojot Stacionāro ārstniecības iestāžu resursu informācijas sistēmu (SAIRIS), ziņo par kopējo stacionēto pacientu skaitu pa vecuma grupām, kopējo un intensīvās terapijas nodaļā (ITN) stacionēto pacientu skaitu ar smagu akūtu respiratoru infekciju (turpmāk – SARI) pa vecuma grupām, SARI mirušo skaitu pa vecuma grupām un SARI pacientu skaitu, kas testēti uz gripu, Covid-19 un respiratori sincitiālo vīrusu (RSV), t.sk. pozitīvos gadījumus pa vecuma grupām.

Monitoringā tiek iekļautas vispārējās izglītības un pirmsskolas izglītības iestādes visās 10 administratīvajās teritorijās, kas katru nedēļu informē par iestāžu apmeklējumu ceturtdienā. 2024.-2025. gada sezonā tiks iesaistītas 29 skolas kurās mācās aptuveni 20 992 skolēni un 34 pirmsskolas izglītības iestādes, kuras apmeklē aptuveni 5 471 bērni.

Virusoloģijas dati par cirkulējošiem elpceļu vīrusiem tiek saņemti no SIA „Rīgas Austrumu klīniskās universitātes slimnīca” (RAKUS) Nacionālās mikrobioloģijas referenes laboratorijas (turpmāk – NMRL). Pārskatā tiek iekļauta informācija par izmeklēto klīnisko paraugu skaitu, kas tiek izmeklēti NMRL ar polimerāzes ķēdes reakcijas (RL-PKĶR) un Multiplex metodi elpceļu vīrusu noteikšanai. NMRL paraugi tiek saņemti no Rīgas stacionārajām ārstniecības iestādēm, no reģionālajām slimnīcām, kā arī no citām, ambulatorajām iestādēm.

**Materiālu sagatavoja:** SLIMĪBU PROFILAKSES UN KONTROLES CENTRA Infekcijas slimību uzraudzības un imunizācijas nodaļas epidemioloģe Karīna Venediktova.

2024. – 2025. gada sezonas AAEI un gripas monitoringa 2024. gada 46. nedēļā datus sniedza:

- 38 ģimenes ārstu prakses (reģistrēto pacientu skaits 67 892 jeb 6,6% no iedzīvotāju skaita monitoringa iekļautajās pilsētās; 3,6% no Latvijas iedzīvotāju skaita);
- 10 stacionārās ārstniecības iestādes;
- 29 vispārējās izglītības iestādes un 34 pirmsskolas izglītības iestādes.

Izmantoti SIA Rīgas Austrumu klīniskās universitātes slimnīcas (RAKUS) Nacionālās mikrobioloģijas referenes laboratorijas dati un Valsts zinātniskais institūta "BIOR", Latvijas Biomedicīnas pētījumu un studiju centra un Rīgas Tehniskās universitātes notekūdeņu monitoringa dati.

**Pateicamies visiem monitoringa dalībniekiem par sniegto informāciju.**

Datu pārpublicēšana un citēšana – atsauce uz Slimību profilakses un kontroles centra “Epidemioloģijas biļetenu” ir obligāta.