



Slimību profilakses un kontroles centrs

Duntes iela 22, Rīga, LV-1005, tālr. 67501590, fakss 67501591, e-pasts [pasts@spkc.gov.lv](mailto:pasts@spkc.gov.lv)

## EPIDEMIOLOĢIJAS BIĻETENS

Nr. 38 (1906)

2024. gada 16. oktobrī

### Gripa, Covid-19 un citas akūtas augšējo elpceļu infekcijas 2024. – 2025. gada sezonā

#### Saturs

KOPSAVILKUMS PAR 2024. GADA 41. NEDĒĻU .....	1
GRIPA UN CITAS ELPCEĻU INFEKCIJAS AMBULATORAJĀS IESTĀDĒS .....	2
STACIONĒTIE PACIENTI SMAGU AKŪTU RESPIRATORO INFEKCIJU (SARI) GADĪJUMOS .....	5
VISPĀRĒJĀS UN PIRMSSKOLAS IZGLĪTĪBAS IESTĀŽU APMEKLĒJUMS.....	7
GRIPAS IZRAISĪTIE NĀVES GADĪJUMI.....	8
VIRUSOLOĢIJAS DATI.....	8
COVID-19 INFEKCIJAS DATI .....	9
PAR GRIPAS MONITORINGU .....	13

#### KOPSAVILKUMS PAR 2024. GADA 41. NEDĒĻU

Pirmajās divās monitoringa sezonas nedēļās gripas intensitāte Latvijā saglabājas ļoti zema. Tiek reģistrēti sporādiski gripas gadījumi atsevišķās administratīvajās teritorijās. Vēršanās ambulatorajās iestādēs citu akūtu augšējo elpceļu infekciju (turpmāk – AA EI), gripas un pneimoniju gadījumos bija līdzīga iepriekšējo sezonu vidējiem rādītājiem šajā laika periodā.

2024. gada 41. nedēļā ĢĀP reģistrēti divi klīniskie gripas gadījumi, kas ir mazāk nekā iepriekšējā nedēļā (10 gadījumi). Gripas intensitāte Latvijā ir zema un atbilst starpsezonu līmenim.

Ar citu AA EI simptomiem kopā bija vērsušies 1 063 pacienti, kas ir nedaudz vairāk nekā iepriekšējā nedēļā (920 pacienti). Augstāka saslimstība ar AA EI reģistrēta bērniem 0 – 4 gadu vecuma grupā.

Iepriekšējā nedēļā no jauna stacionēti ar Covid-19 vīrusu inficēti 64 pacienti (40. nedēļā – 81 pacients). Reģistrēti 10 nāves gadījumi Covid-19 pacientiem (40. nedēļā – 11 gadījumi).

Vispārējās izglītības iestādēs 41. nedēļā apmeklēja vidēji 90,0% reģistrēto skolēnu un pirmsskolas izglītības iestādes apmeklēja vidēji 69,0% reģistrēto bērnu (40. nedēļā respektīvi – 90,0% un 70,1%).

SIA “Rīgas Austrumu klīniskās universitātes slimnīca” (RAKUS) Nacionālā mikrobioloģijas references laboratorijā (NMRL) 2024. gada 41. nedēļā izmeklēti 222 klīniskie paraugi. Laboratoriski gripas vīrusa klātbūtne netika apstiprināta. NMRL 42 gadījumos konstatēti citi elpceļu vīrusi.

Latvijā 41. nedēļā laboratoriski apstiprināti 84 Covid-19 gadījumi (40. nedēļā – 114 gadījumi). Salīdzinājumā ar 40. nedēļu SARS-CoV-2 pozitīvo paraugu īpatsvars (9,1%) samazinājies par 3,9%.

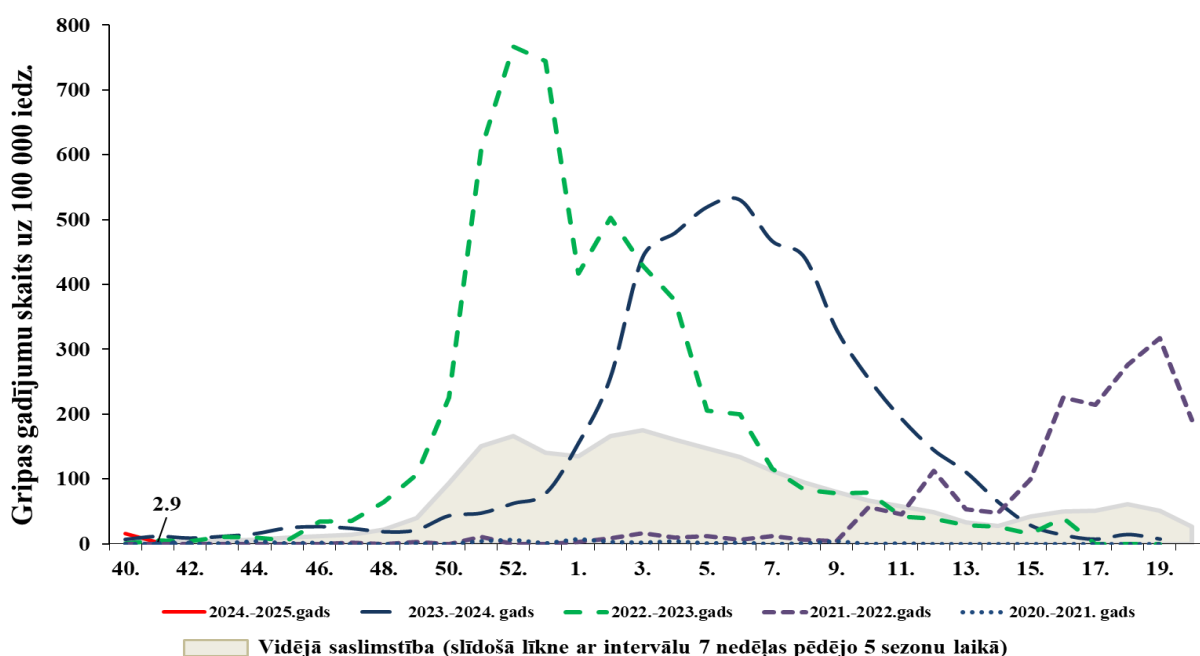
## GRIPA UN CITAS ELPCEĻU INFEKCIJAS AMBULATORAJĀS IESTĀDĒS

2024. gada 41. nedēļā (07.10. – 13.10.) informācija par pacientu skaitu, kas vērsušies ambulatorajās ārstniecības iestādēs akūtu elpceļu infekciju gadījumos, saņemta no 38 ģimenes ārstu praksēm (turpmāk – ĢĀP). Pacientu ar elpceļu infekcijām īpatsvars veido 25% no kopējā pacientu skaita, kas vērsušies ambulatorajās iestādēs 41. nedēļā (40. nedēļā – 29%).

### *Gripas intensitāte 2024.–2025. gadā un iepriekšējās sezonās*

2024. gada 41. nedēļā reģistrēti divi gripas gadījumi: viens Liepājā vecuma grupā 15 – 64 gadi un viens Jūrmalā vecuma grupā 5 – 14 gadi.

Kopš sezonas sākuma (2024. gada 40. nedēļa) ĢĀP ir reģistrēti 12 klīniski apstiprinātie gripas gadījumi. Tāpat kā pagājušā sezonā attiecīgajā laika periodā Latvijā gripas aktivitāte ir ļoti zema, līdzīga kā iepriekšējās sezonās. Vidējā gripas izplatības intensitāte 2024. gada 41. nedēļā – 2,9 gadījumi uz 100 000 iedzīvotājiem.

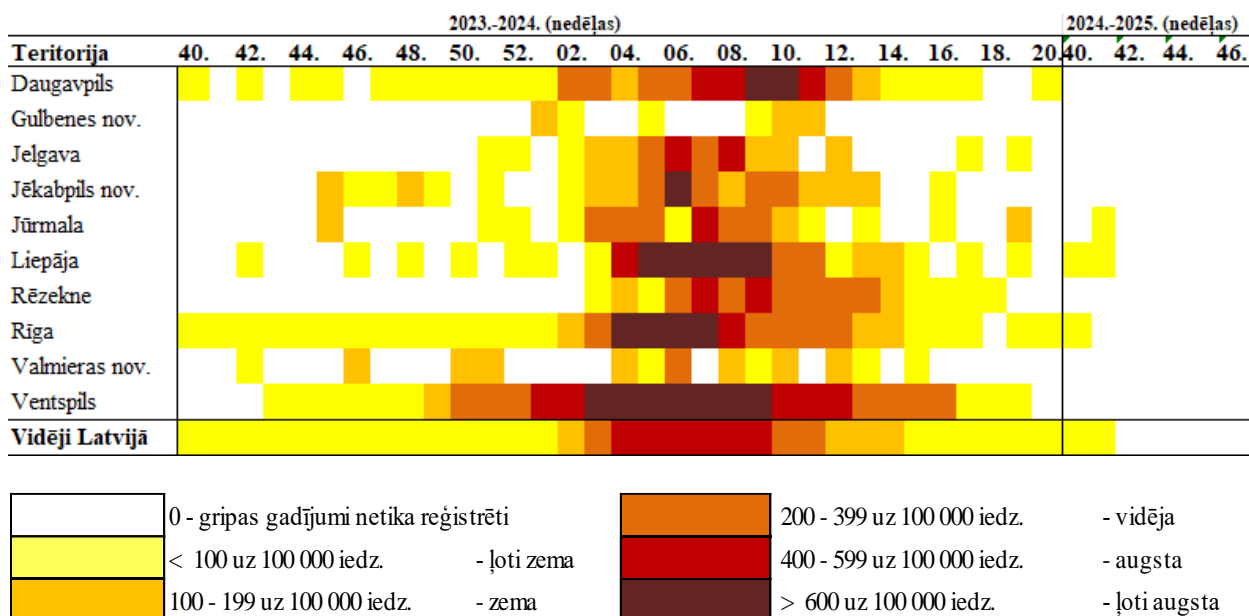


### *Gripas intensitāte atsevišķās vecuma grupās*

Šīs sezonas 41. nedēļā gripas gadījumi reģistrēti vecuma grupās 5 – 14 gadi (11,3 gadījumi uz 100 000 iedz.) un 15 – 64 gadi (2,3 gadījumi uz 100 000 iedz.). Iepriekšējā, 40. nedēļā gadījumi reģistrēti tikai vecuma grupā 15 – 64 gadi.

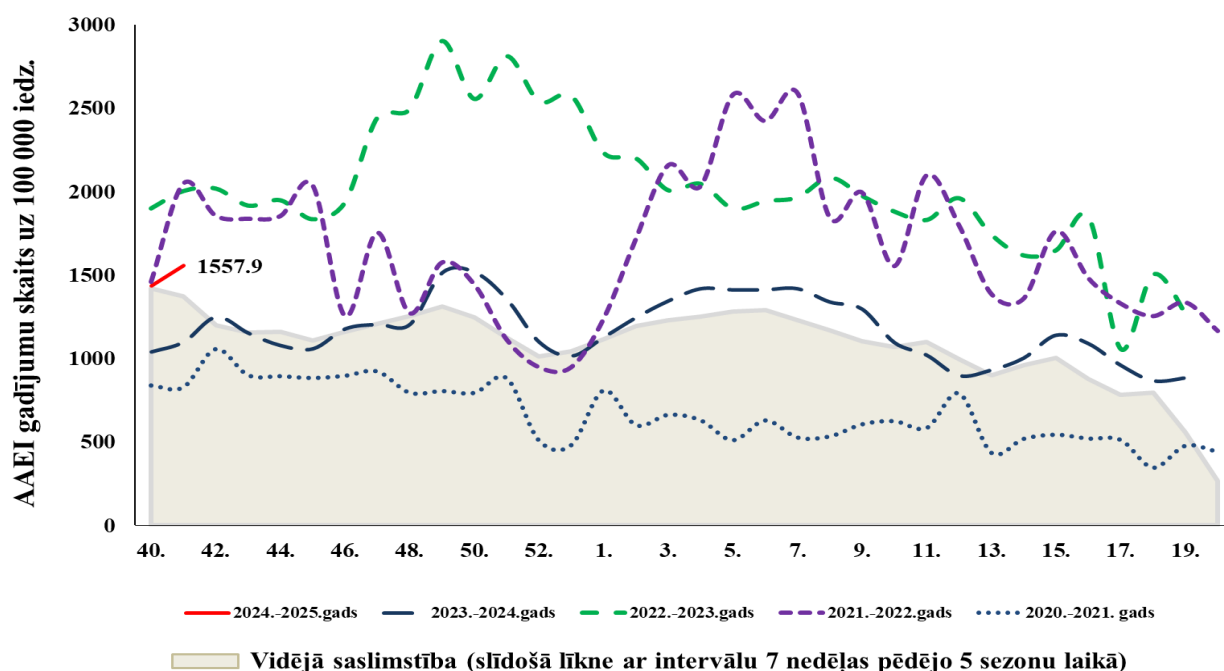
### Gripas intensitāte administratīvajās teritorijās 2023.–2024. un 2024.–2025. gada sezonā

ĢĀP 2024. gada 41. nedēļā reģistrēti 2 klīniskie gripas gadījumi jeb vidēji 2,9 gadījumi uz 100 000 iedz. (40. nedēļā – 15,6 gadījumi uz 100 000 iedz.). Gadījumi reģistrēti Liepājā (20,3 gadījumi uz 100 000 iedz.) un Jūrmalā (18,8 uz 100 000 iedz.).



### Akūtas augšējo elpceļu infekcijas (AAEI) 2024.–2025. gadā un iepriekšējās sezonās

2024. gada 41. nedēļā pacientu vēršanās ambulatorajās ārstniecības iestādēs AAEI gadījumos novērojamas palielinājums, salīdzinot ar 40. nedēļu (41. nedēļā – 1 557,9 uz 100 000 iedz. un 40. nedēļā – 1 435,6 uz 100 000 iedz.). Kopumā saslimstība ar AAEI šajā periodā vērtējama līdzīga kā vidējā saslimstība iepriekšējās sezonās.

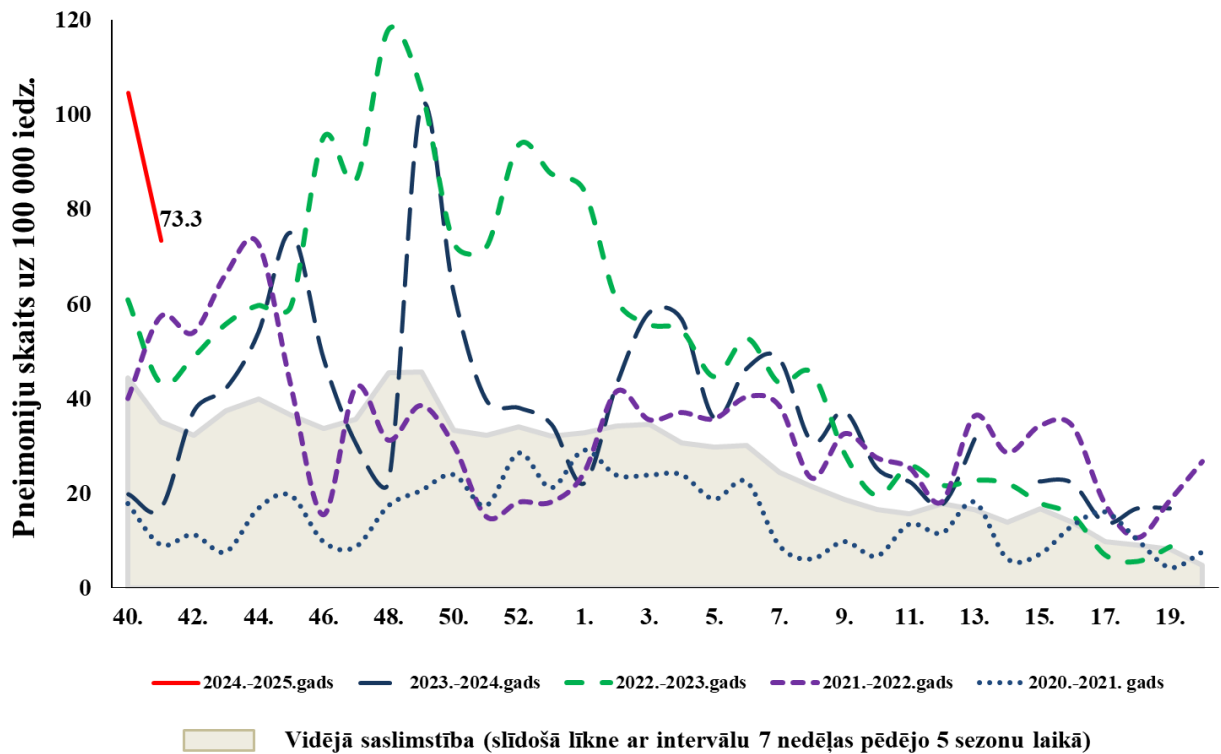


### *Akūtu augšējo elpceļu infekciju (AAEI) intensitāte atsevišķās vecuma grupās*

Augstāka saslimstība ar citām AAEI 41. nedēļā reģistrēta bērniem 0 – 4 gadu vecuma grupā (7610,6 gadījumi uz 100 000 iedzīvotājiem). Šajā sezonā pirmajās divās monitoringa nedēļās biežāk ar akūtām augšējo elpceļu infekcijām, līdzīgi kā iepriekšējās sezonās, slimo bērni 0 – 4 gadu un 5 – 14 gadu vecuma grupā.

### *Pneimonijas 2024.–2025. gadā un iepriekšējās sezonās*

Ambulatorajās iestādēs 41. nedēļā vērsušies 50 pacienti ar pneimoniju jeb 73,3 gadījumi uz 100 000 iedzīvotājiem. Salīdzinājumā ar iepriekšējo nedēļu pacientu skaits ir samazinājies (40. nedēļā – 104,6 uz 100 000 iedz.). Kopumā saslimstība ar pneimonijām šajā periodā novērojama augstāka kā vidējā saslimstība iepriekšējās sezonās (2023. gada 41. nedēļā – 16,9 gadījumi uz 100 000 iedz.).



### *Pneimoniju intensitāte atsevišķās vecuma grupās*

Ambulatorajās ārstniecības iestādēs 41. nedēļā vēršanās pneimoniju gadījumos novērojama visās vecuma grupās. Augstākā saslimstība ar pneimonijām 41. nedēļā reģistrēta 0 – 4 gadu vecuma grupā (171,4 gadījumi uz 100 000 iedz.).

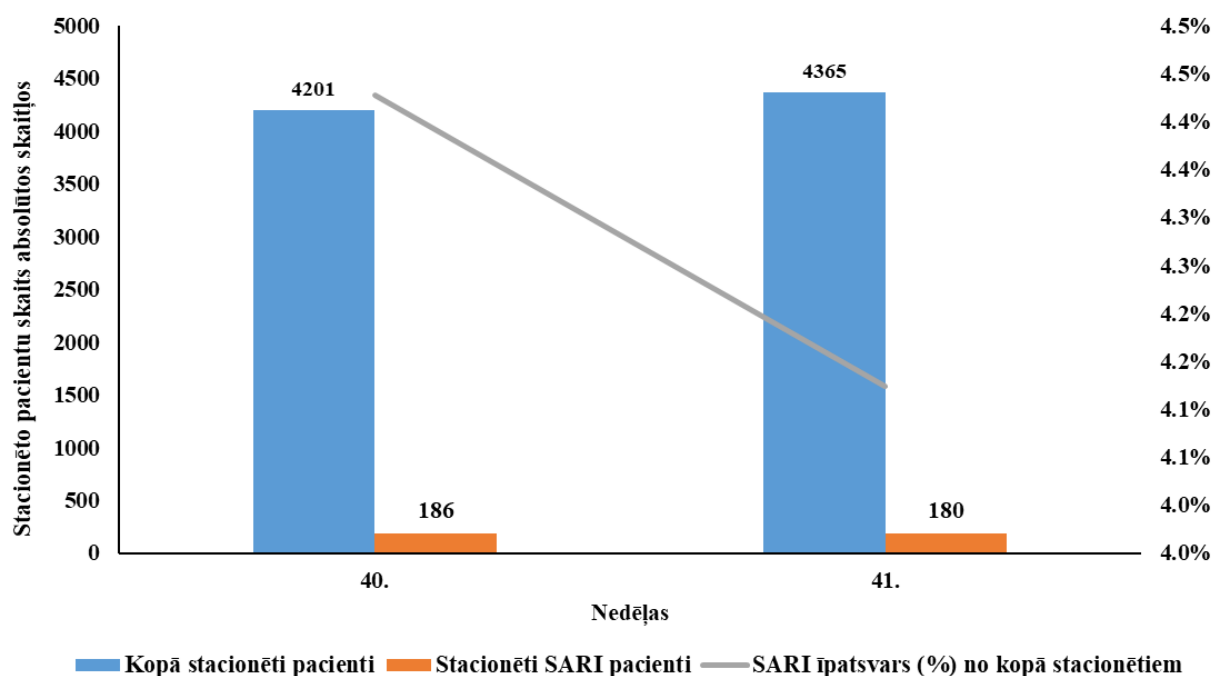
## STACIONĒTIE PACIENTI SMAGU AKŪTU RESPIRATORO INFEKCIJU (SARI) GADĪJUMOS

### *Stacionētie SARI pacienti 2024.–2025. gada sezonā*

Lai novērtētu sezonālās gripas epidēmijas smagumu, katru sezonu monitoringā tiek iesaistītas slimnīcas visās administratīvajās uzraudzības teritorijās. Šajā sezonā ir iesaistītas 10 slimnīcas astoņās pilsētās. Slimnīcas katru nedēļu ziņo par hospitalizētiem un testētiem pacientiem, izmantojot Stacionāro ārstniecības iestāžu resursu informācijas sistēmu (SAIRIS), un sniegtie dati ir apvienoti SARI uzraudzības kategorijā.

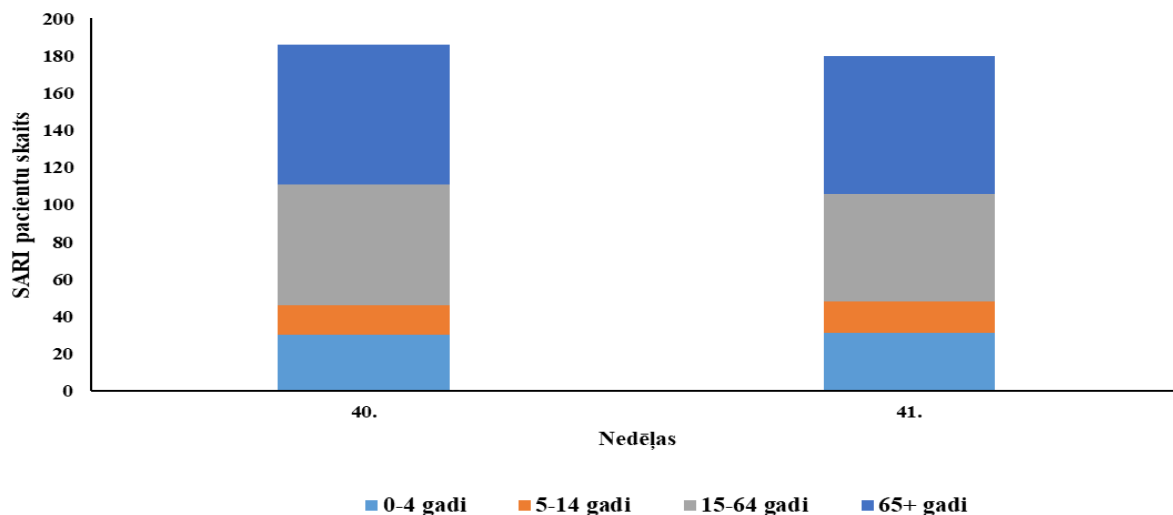
### *Kopējais stacionēto skaits un SARI pacientu īpatsvars*

2024. gada 41. nedēļā 10 stacionārajās ārstniecības iestādēs stacionēti 4 365 pacienti, no kuriem 180 (4,1%) bija pacienti ar SARI. No tiem septiņi (3,9%) tika ievietoti intensīvās terapijas nodaļās (ITN).



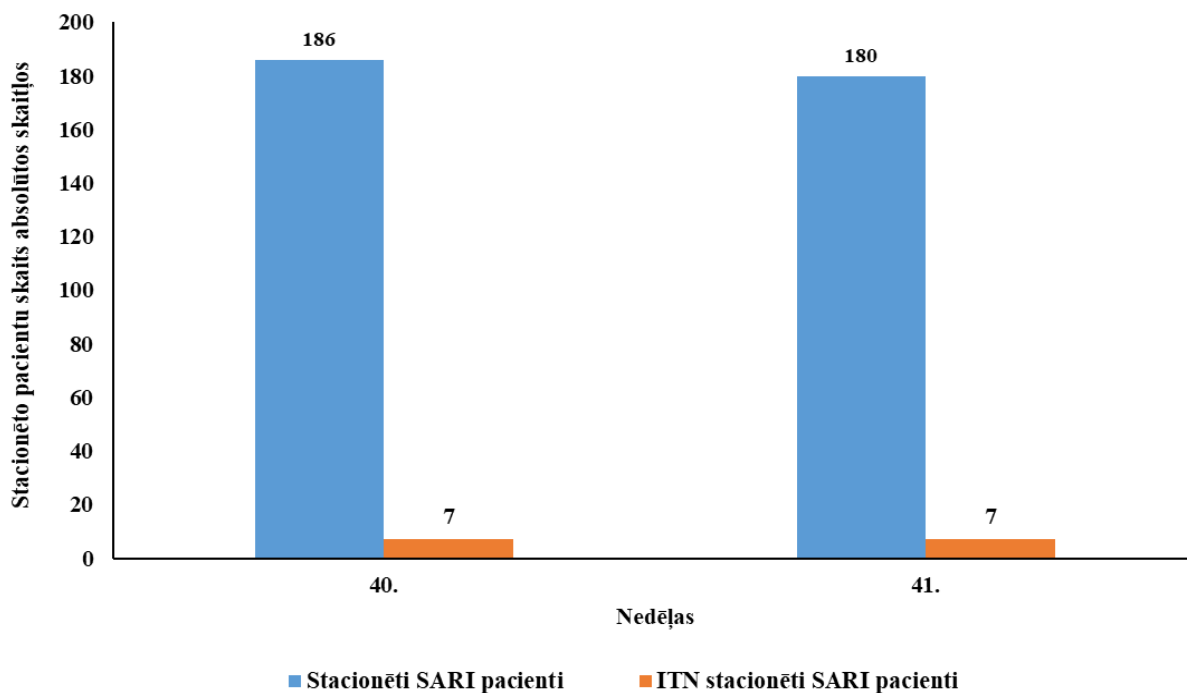
### Stacionēti SARI pacienti pa vecuma grupām

Kopš sezonas sākuma kopā stacionēti 366 SARI pacienti: 149 (40,7%) pacienti vecumā virs 65 gadiem, 123 (33,6%) pacienti 15 – 64 gadu vecuma grupā, 61 (16,7%) pacients 0 – 4 gadu vecuma grupā un 33 (9,0%) pacienti 5 – 14 gadu vecuma grupā.



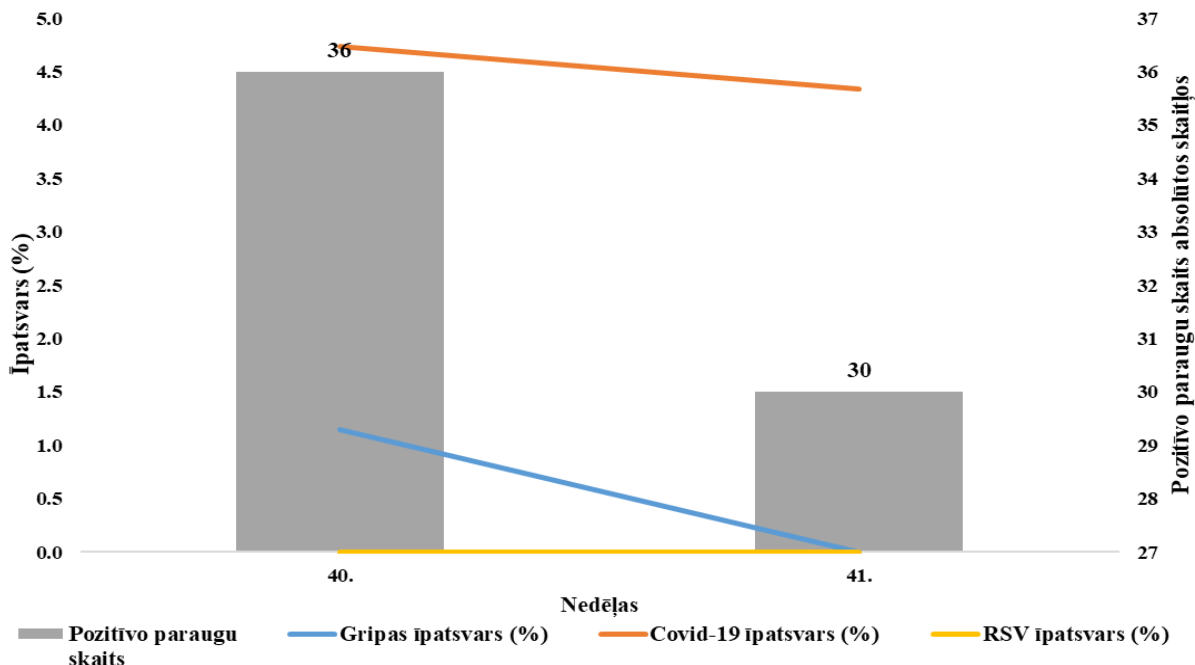
### Stacionēti SARI pacienti IT nodaļās

Intensīvas terapijas nodaļā 41. nedēļā tika stacionēti septiņi SARI pacienti (40. nedēļā – septiņi pacienti), no tiem divi pacienti 15 – 64 gadu vecuma grupā, pieci pacienti vecumā virs 65 gadiem.



### Stacionāro pacientu laboratoriska testēšana uz gripu, Covid-19 un RSV

2024.gada 41.nedēļā stacionāros 261 pacients tika testēts uz gripu, nevienā gadījumā gripas infekcija netika apstiprināta, 691 pacients tika testēts uz SARS-CoV-2, no kuriem 30 (4,3%) paraugos bija pozitīvs rezultāts, tāpat arī 32 pacienti tika testēti uz RSV, RSV infekcija netika apstiprināta nevienam gadījumam.



### VISPĀRĒJĀS UN PIRMSSKOLAS IZGLĪTĪBAS IESTĀŽU APMEKLĒJUMS

2024. gada 41. nedēļā (ceturtdien) vispārējās izglītības iestādes apmeklēja vidēji 90,0% bērnu, kas ir tikpat cik iepriekšējā nedēļā. Zemākais apmeklējums joprojām reģistrēts Valmierā (78,8%), lai gan ir palielinājies, salīdzinot ar iepriekšējo nedēļu.

Vispārējās izglītības iestāžu apmeklējums 2024.-2025.gada epidēmiskajā sezonā											
Monitoringa pilsētas /nedēļas	Apmeklējumu īpatsvars no reģistrēto skolēnu skaita (%)										
	Daugavpils	Gulbenes novads	Jelgava	Jēkabpils novads	Jūrmala	Liepāja	Rēzekne	Rīga	Valmieras novads	Ventspils	Vidēji
40.	91.0	87.6	83.9	93.6	86.6	90.0	98.6	90.0	68.8	92.9	<b>90.0</b>
41.	87.0	92.1	86.3	92.3	89.1	89.9	98.3	89.9	78.8	92.3	<b>90.0</b>
Salīdzinājumā ar iepriekšējo nedēļu (±)	-4.0	4.5	2.3	-1.3	2.5	-0.1	1.0	-0.1	10.0	-0.7	0.0

2024. gada 41. nedēļā (ceturtdien) pirmsskolas izglītības iestādes apmeklēja vidēji 69,0% bērnu, kas ir par 1,0% mazāk nekā iepriekšējā nedēļā. Zemākais apmeklējums joprojām reģistrēts Jēkabpils novadā (56,2%).

Pirmsskolas izglītības iestāžu apmeklējums 2024.-2025.gada epidēmiskajā sezonā											
Monitoringa pilsētas /nedēļas	Apmeklējumu īpatsvars no reģistrēto bērnu skaita (%)										
	Daugavpils	Gulbenes novads	Jelgava	Jēkabpils novads	Jūrmala	Liepāja	Rēzekne	Rīga	Valmieras novads	Ventspils	Vidēji
40.	73.4	65.9	75.7	60.8	79.4	67.6	69.3	70.8	71.2	68.1	70.1
41.	67.8	69.9	77.0	56.2	65.5	68.8	78.1	71.6	68.3	69.2	69.0
Salīdzinājumā ar iepriekšējo nedēļu (±)	-5.6	4.1	1.3	-4.7	-13.9	1.1	8.8	0.8	-2.9	1.1	-1.0

### GRIPAS IZRAISĪTIE NĀVES GADĪJUMI

2024. gada 40. un 41. nedēļā nav saņemti paziņojumi par nāves gadījumiem pacientiem ar apstiprinātu gripu vai ar aizdomām par gripas infekciju.

### VIRUSOLOĢIJAS DATI

SIA "Rīgas Austrumu klīniskās universitātes slimnīca" (RAKUS) Nacionālā mikrobioloģijas references laboratorijā (NMRL) 2024. gada 41. nedēļā izmeklēti 222 klīniskie paraugi. Laboratoriski gripas vīrusa klātbūtne netika apstiprināta.

NMRL 42 gadījumos konstatēti citi elpceļu vīrusi: rinovīrusi (34), koronavīrusi (3), paragripa (2), adenovīrusi (2) un RSV (1).

#### *Gripas A tipa un B tipa vīrusu un RSV noteikšana klīniskajos paraugos*

NMR laboratorijā kopš sezonas sākuma gripa laboratoriski apstiprināta vienā klīniskajā paraugā un RSV divos paraugos.

Monitoringa nedēļa	Izmeklēto paraugu skaits	Gripas vīrusi		Respiratori sincitiālais vīruss (RSV)	Pozitīvo paraugu īpatsvars no izmeklēto paraugu skaita	
		t.sk. pozitīvi			t.sk. pozitīvi	gripas vīrusi
		A gripa	B gripa			
40.	226	1	0	1	0.4%	0.4%
41.	222	0	0	1	0.0%	0.5%
<b>Kopā</b>	<b>448</b>	<b>1</b>	<b>0</b>	<b>2</b>	<b>0.2%</b>	<b>0.4%</b>



### Citu elpceļu infekciju vīrusu noteikšana

No citiem elpceļu vīrusiem šajā sezonā galvenokārt tiek noteikti rinovīrusi, kopā divu nedēļu laikā rinovīrusi noteikti 68 klīniskajos paraugos.

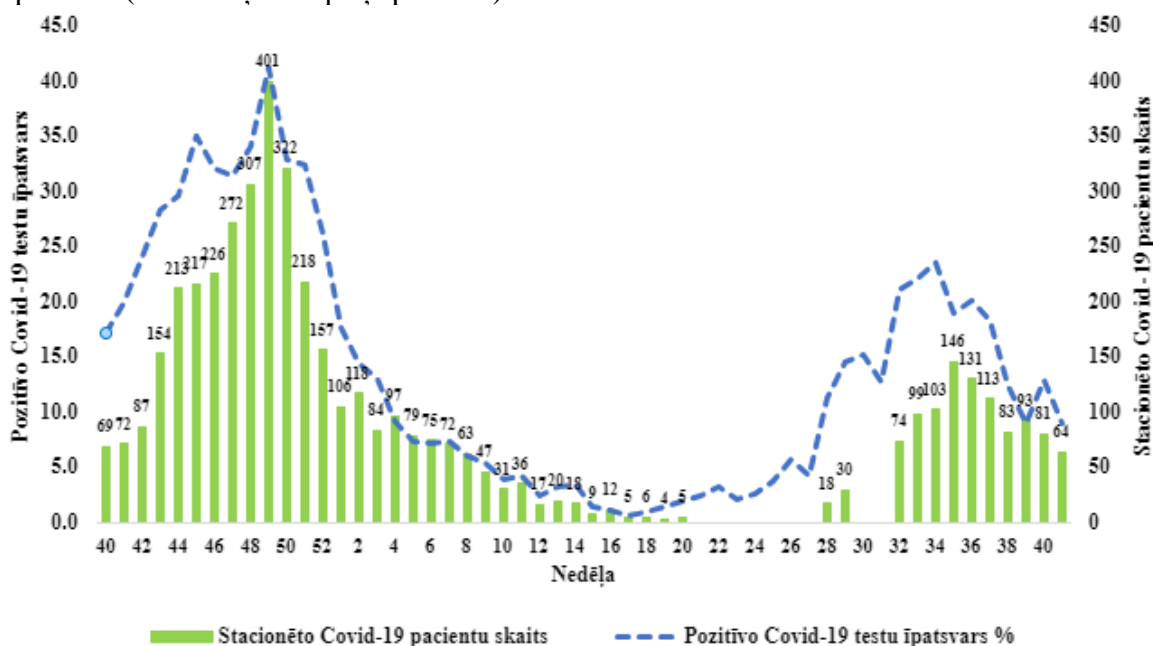
Monitoringa nedēļa	Citi elpceļu infekciju vīrusi								Kopējais pozitīvo paraugu īpatsvars no izmeklēto paraugu skaita
	Izmeklēto paraugu skaits	t.sk. pozitīvi							
		Paragripa	Adenovīrusi	Bokavīrusi	Cilvēka metapneimovīrusi (hMPV)	Enterovīrusi	Koronavīrusi	Rinovīrusi	
40.	154	2	2	1	1	1	4	34	29.2%
41.	147	2	2	0	0	0	3	34	27.9%
<b>Kopā</b>	<b>301</b>	<b>4</b>	<b>4</b>	<b>1</b>	<b>1</b>	<b>1</b>	<b>7</b>	<b>68</b>	<b>28.6%</b>

### COVID-19 INFEKCIJAS DATI

Latvijā 41. nedēļā laboratoriski apstiprināti 84 Covid-19 gadījumi, jaunatklāto Covid-19 gadījumu skaits salīdzinājumā ar 40. nedēļu samazinājies par 26,3% (40. nedēļā – 114 gadījumi). Nedēļas laikā veikti 923 testi, kas ir par 5,1% vairāk nekā iepriekšējā nedēļā (40. nedēļā – 878 testi). Pozitīvo testu īpatsvars sasniedza 9,1%, kas salīdzinājumā ar 40. nedēļu ir samazinājies par 3,9%.

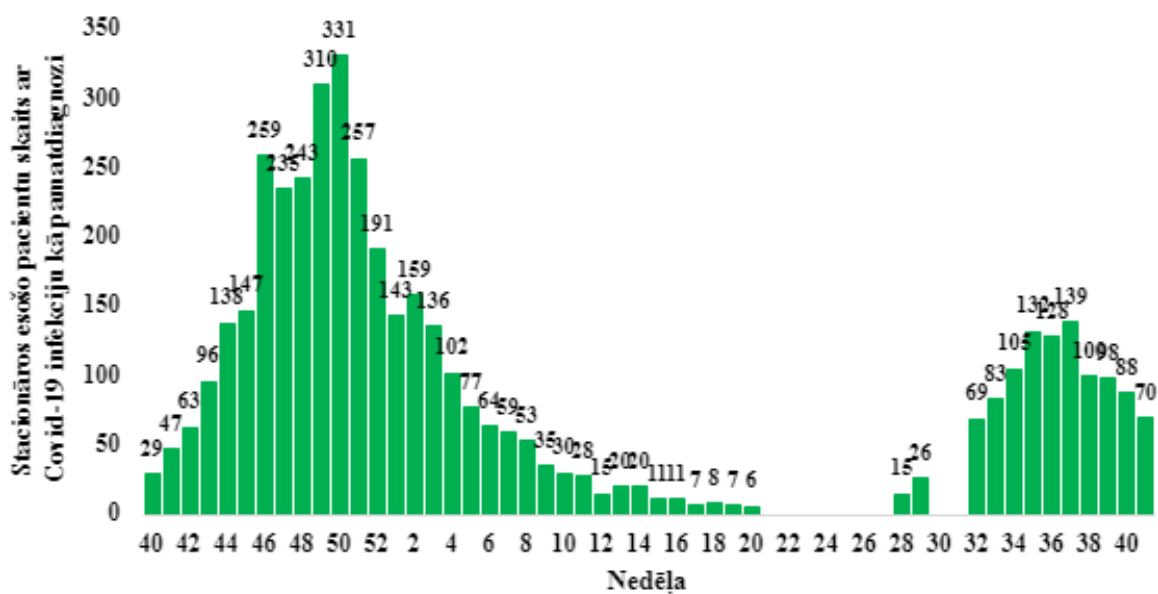
#### Stacionāto jauno pacientu skaits ar Covid-19 infekciju pa nedēļām

Ar Covid-19 infekciju 41. nedēļā tika stacionēti 64 jauni pacienti (40. nedēļā – 81 pacients). Kopā 41. nedēļā stacionāros ārstējušies 109 pacienti ar Covid-19 infekciju, no tiem ar pamata diagnozi Covid-19 bijuši 70 (64,2%) pacienti. Smagā stāvoklī 41. nedēļā stacionāros ārstējušies divi pacienti (40. nedēļā – septiņi pacienti).



\*2024. gada 21.-27. un 30.-31. nedēļā netika apkopoti dati par stacionēto Covid-19 pacientu skaitu

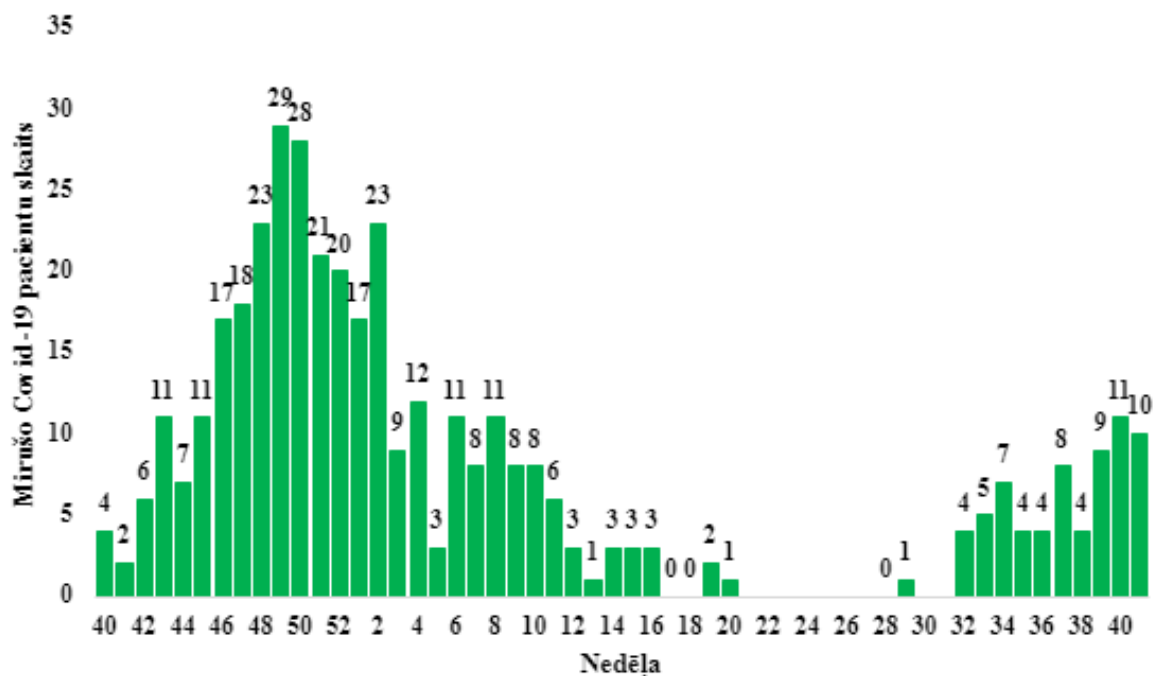
### Stacionāros esošo pacientu skaits ar Covid-19 infekciju kā pamatdiagnozi pa nedēļām



\*2024. gada 21.-27. un 30.-31. nedēļā nav apkopoti dati par stacionēto Covid-19 pacientu skaitu

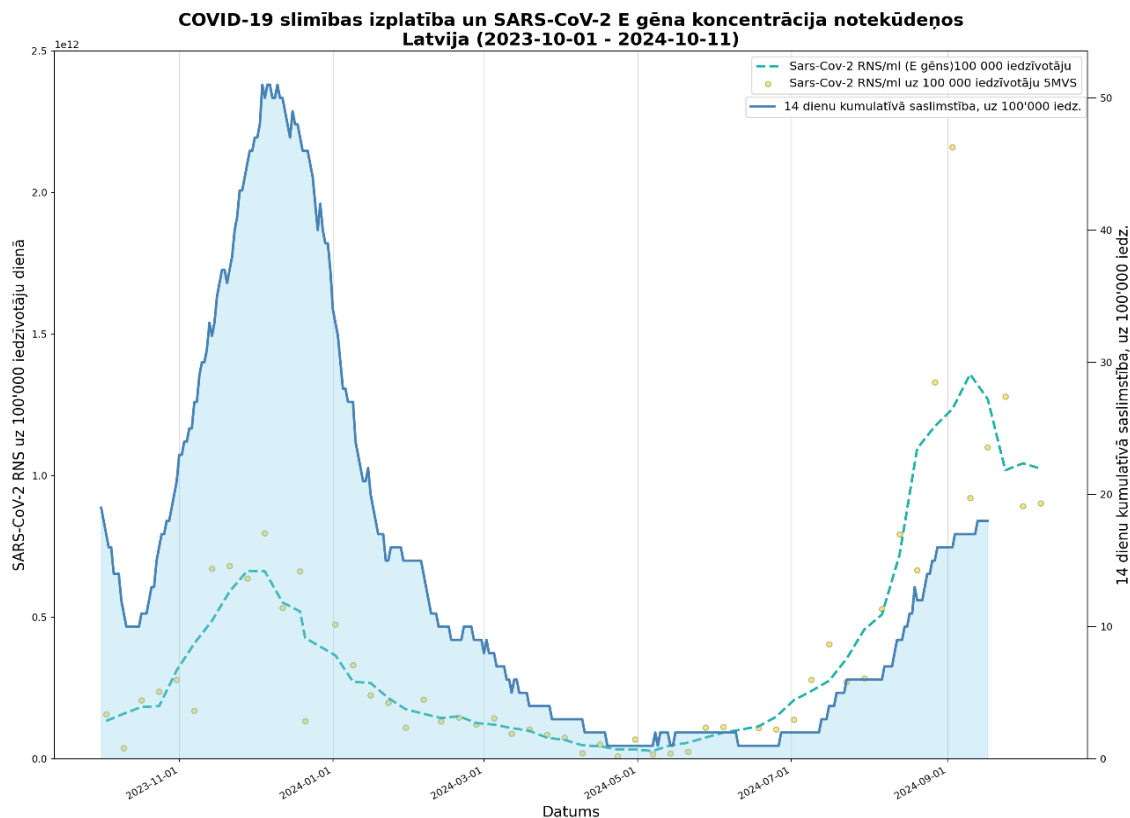
### Mirušo Covid-19 pacientu skaits pa nedēļām

Šīs sezonas 40. nedēļā reģistrēti 10 nāves gadījumi Covid-19 pacientiem (40. nedēļā – 11 gadījumi).



\*2024. gada 21.-27. un 30.-31. nedēļā nav apkopoti dati par mirušo Covid-19 pacientu skaitu

## Covid-19 notekūdeņu monitorings



Saņemtie dati no notekūdeņu monitoringa par Covid-19 izplatību Latvijā rāda, ka kopējā RNS koncentrācijas tendence Latvijā mēreni pieaug. Lielā daļā Latvijas teritoriju ir izplatījies SARS-CoV-2 vīrusa Omikrona variants JN.1, kas ir BA.2.86 (Pirola) atzars. Tāpat dažās teritorijās pieaug HV.1 paveida klātbūtne. Tiek arī konstatēta XBB.1.5, BA.2.86, EG.5 un paveidu klātbūtne<sup>1</sup>.

## PVO EIROPAS REĢIONA GRIPAS UZRAUDZĪBAS TĪKLA INFORMĀCIJA

### Eiropas elpceļu vīrusu uzraudzības tīkla European Respiratory Virus Surveillance Summary (ERVISS) 40. nedēļas ziņojums<sup>2</sup>

Pacientu skaits, kuri ar elpceļu slimībām vērsās primārajā aprūpē un slimnīcās, saglabājas šajā gadalaikā paredzētajā līmenī. Covid-19 infekcijas dēļ 40. nedēļā pēc palīdzības vērsās aptuveni sestā daļa pacientu, savukārt gripas un RSV cirkulācija bija ļoti zema.

Lai gan SARS-CoV-2 aktivitāte joprojām ir paaugstināta, Eiropas Savienības un Eiropas Ekonomiskās zonas valstīs ir vērojama lejupejoša tendence kopš jūlija saslimstības pīķa, tostarp lielākajā daļā valstu, kurās vasarā bija vēlāka epidēmija.

<sup>1</sup> <https://bior.lv/lv/sars-cov-2-virusa-rns-kopiju-izplatiba-latvija>

<sup>2</sup> <https://erviss.org/>

Pavasara/vasaras SARS-CoV-2 epidēmijas dēļ ievērojams skaits cilvēku, galvenokārt vecumā no 65 gadiem, ir nonākuši slimnīcā, intensīvās terapijas nodaļā vai piedzīvo nāvi. Dati liecina, ka 40. nedēļā cilvēki vecuma grupā 65 un vairāk gadi ar Covid-19 infekciju sastādīja vairāk nekā ceturto daļu no slimnīcās uzņemtajiem pacientiem ar elpceļu simptomiem. Respiratorā sincitiālā vīrusa (RSV) aktivitāte saglabājās zema visās valstīs, kas ziņoja datus.

### **Pasaules veselības organizācijas Globāla gripas uzraudzības tīkla 2024. gada 2. oktobra 496. ziņojums<sup>3</sup>**

#### **Gripa**

Ziemeļu puslodē gripas aktivitāte mērenajās valstīs saglabājās starpepidēmiskā līmenī. Aktivitāte bija paaugstināta Rietumāfrikā un Āfrikas vidusdaļā (*A(H3N2)* un *B* vīrusu dēļ), Rietumāzijā (*A(H1N1)pdm09* un *B* vīrusu dēļ), Dienvidāzijā (*A(H1N1)pdm09* vīrusu dēļ), Dienvidaustrumāzijā (*A(H1N1)pdm09* vīrusu dēļ) un Centrālamerikā un Karību jūras reģionā (*A(H3N2)* vīrusu dēļ). Aktivitāte palielinājās Rietumāfrikas un Dienvidaustrumāzijas valstīs.

Dienviņu puslodē gripas aktivitāte saglabājās paaugstināta dažās Dienvidamerikas valstīs (*B* vīrusu dēļ), Austrumāfrikā (*A* un *B* vīrusu dēļ) un Okeānijā (*A* vīrusu dēļ). Tika ziņots par paaugstinātu aktivitāti tropiskajā Dienvidamerikā.

#### **SARS-CoV-2**

SARS-CoV-2 aktivitāte joprojām bija paaugstināta Eiropas, Centrālamerikas un Karību jūras reģiona valstīs, Dienvidamerikā, Rietumāzijā un Austrumāzijā. Par paaugstinātu aktivitāti tika ziņots Eiropas valstīs un vienā Dienvidamerikas valstī.

### **PVO Konsultatīvās sanāksmes 2024. gada 23. februāra ziņojums par gripas vakcīnas sastāvu 2024.–2025. gada sezonai Ziemeļu puslodē**

2024. gada 23. februārī notikušajā PVO Konsultatīvā sanāksmē tika apstiprināts vakcīnu sastāvs 2024. – 2025. gada sezonai Ziemeļu puslodē.

PVO iesaka izmantot trīsvērtīgas vakcīnas 2024. – 2025. gada gripas sezonā.

Vakcīnās, kuru ražošana tiek veikta izmantojot olas, jābūt šādiem komponentiem:

- *A/Victoria/4897/2022 (H1N1)pdm09* -līdzīgs vīruss;
- *A/Thailand/8/2022 (H3N2)* -līdzīgs vīruss;
- *B/Austria/1359417/2021 (B/Victoria lineage)* -līdzīgs vīruss

Vakcīnās, kas tiek ražotas izmantojot šūnas jeb rekombinantās vakcīnās, jāiekļauj:

- *A/Wisconsin/67/2022 (H1N1)pdm09* -līdzīgs vīruss;
- *A/Massachusetts/18/2022 (H3N2)* - līdzīgs vīruss;
- *B/Austria/1359417/2021 (B/Victoria lineage)*-līdzīgs vīruss

PVO iesaka, izmantojot četrvērtīgas vakcīnas (šūnas jeb rekombinantās vakcīnās vai vakcīnas, kuru ražošanā tiek veikta izmantojot olas) 2024. – 2025. gada gripas sezonā, kā B/Yamagata cilts komponentu iekļaut tālāk norādīto:

- *B/Phuket/3073/2013 (B/Yamagata lineage)* -līdzīgs vīruss.

Pilns ziņojums par 2024. gada 23. februāra lēmumu ir publicēts PVO interneta vietnē.<sup>4</sup>

<sup>3</sup> <https://www.who.int/teams/global-influenza-programme/surveillance-and-monitoring/influenza-updates/current-influenza-update>

<sup>4</sup> <https://www.who.int/publications/m/item/recommended-composition-of-influenza-virus-vaccines-for-use-in-the-2024-2025-northern-hemisphere-influenza-season>

## PAR GRIPAS MONITORINGU

2024.–2025. gada sezonā monitoringā ir iesaistītas 39 ĢĀP desmit administratīvajās teritorijās – Liepāja, Ventspils (Kurzeme), Daugavpils, Rēzekne (Latgale), Jūrmala (Pierīga), Valmieras novads, Gulbenes novads (Vidzeme), Jēkabpils novads, Jelgava (Zemgale) un Rīga.

Kopējais reģistrēto pacientu skaits atlasītajās ĢĀP – 69 730 jeb 3,7% no Latvijas iedzīvotāju populācijas un 6,8% no monitoringa populācijas. ĢĀP katru nedēļu sniedz datus par pacientu skaitu, kas vērsušies pēc medicīniskās palīdzības ārsta praksē gripas, Covid-19, citu AAEI un pneimoniju gadījumos, norādot pacientu skaitu pa vecuma grupām: 0-4, 5-14, 15-64 un 65 gadi un vairāk. Pēc ĢĀP sniegtās informācijas tiek aprēķināta gripas izplatības intensitāte pa teritorijām un pa vecuma grupām.

Lai novērtētu sezonālās gripas epidēmijas smagumu, katru sezonu monitoringā tiek iesaistītas slimnīcas visās administratīvajās teritorijās. Šajā sezonā ir iesaistītas 10 slimnīcas astoņās pilsētās: SIA “Daugavpils reģionālā slimnīca”, SIA “Jelgavas pilsētas slimnīca”, SIA “Jēkabpils reģionālā slimnīca”, SIA “Liepājas reģionālā slimnīca”, SIA “Rēzeknes slimnīca”, SIA “Rīgas Austrumu klīniskā universitātes slimnīca”, SIA “Paula Stradiņa Klīniskā universitātes slimnīca”, VSIA “Bērnu klīniskā universitātes slimnīca”, SIA “Vidzemes slimnīca”, SIA “Ziemeļkurzemes reģionālā slimnīca”. Slimnīcas katru nedēļu, izmantojot Stacionāro ārstniecības iestāžu resursu informācijas sistēmu (SAIRIS), ziņo par kopējo stacionēto pacientu skaitu pa vecuma grupām, kopējo un intensīvās terapijas nodaļā (ITN) stacionēto pacientu skaitu ar smagu akūtu respiratoru infekciju (turpmāk – SARI) pa vecuma grupām, SARI mirušo skaitu pa vecuma grupām un SARI pacientu skaitu, kas testēti uz gripu, Covid-19 un respiratori sincitiālo vīrusu (RSV), t.sk. pozitīvos gadījumus pa vecuma grupām.

Monitoringā tiek iekļautas vispārējās izglītības un pirmsskolas izglītības iestādes visās 10 administratīvajās teritorijās, kas katru nedēļu informē par iestāžu apmeklējumu ceturtdienā. 2024.-2025. gada sezonā tiks iesaistītas 29 skolas kurās mācās aptuveni 20 992 skolēni un 34 pirmsskolas izglītības iestādes, kuras apmeklē aptuveni 5 471 bērni.

Virusoloģijas dati par cirkulējošiem elpceļu vīrusiem tiek saņemti no SIA „Rīgas Austrumu klīniskās universitātes slimnīca” (RAKUS) Nacionālās mikrobioloģijas references laboratorijas (turpmāk – NMRL). Pārskatā tiek iekļauta informācija par izmeklēto klīnisko paraugu skaitu, kas tiek izmeklēti NMRL ar polimerāzes ķēdes reakcijas (RL-PĶR) un Multiplex metodi elpceļu vīrusu noteikšanai. NMRL paraugi tiek saņemti no Rīgas stacionārajām ārstniecības iestādēm, no reģionālajām slimnīcām, kā arī no citām, ambulatorajām iestādēm.

**Materiālu sagatavoja:** SLIMĪBU PROFILAKSES UN KONTROLES CENTRA Infekcijas slimību uzraudzības un imunizācijas nodaļas epidemioloģe Karīna Venediktova.

2024.–2025. gada sezonas AAEI un gripas monitoringa 2024. gada 41. nedēļā datus sniedza:

- 38 ģimenes ārstu prakses (reģistrēto pacientu skaits 68 231 jeb 6,7% no iedzīvotāju skaita monitoringa iekļautajās pilsētās; 3,6% no Latvijas iedzīvotāju skaita);
- 10 stacionārās ārstniecības iestādes;
- 29 vispārējās izglītības iestādes un 34 pirmsskolas izglītības iestādes.

Izmantoti SIA Rīgas Austrumu klīniskās universitātes slimnīcas (RAKUS) Nacionālās mikrobioloģijas references laboratorijas dati un Valsts zinātniskais institūta "BIOR", Latvijas Biomedicīnas pētījumu un studiju centra un Rīgas Tehniskās universitātes notekūdeņu monitoringa dati.

**Pateicamies visiem monitoringa dalībniekiem par sniegto informāciju.**

Datu pārpublicēšana un citēšana – atsauce uz Slimību profilakses un kontroles centra “Epidemioloģijas biļetenu” ir obligāta.