



Slimību profilakses un kontroles centrs

Duntes iela 22, Rīga, LV-1005, tālr. 67501590, fakss 67501591, e-pasts pasts@spkc.gov.lv

EPIDEMIOLOĢIJAS BIĻETENS

Nr.16(1884)

2024. gada 10. aprīlī

Gripa, Covid-19 un citas akūtas augšējo elpceļu infekcijas 2023.– 2024. gada sezonā

Saturs

KOPSAVILKUMS PAR 2024. GADA 14. NEDĒĻU	1
GRIPA UN CITAS ELPCEĻU INFEKCIJAS AMBULATORAJĀS IESTĀDĒS	3
STACIONĒTIE PACIENTI SMAGU AKŪTU RESPIRATORO INFEKCIJU (SARI) GADĪJUMOS	7
VISPĀRĒJĀS UN PIRMSSKOLAS IZGLĪTĪBAS IESTĀŽU APMEKLĒJUMS.....	9
GRIPAS IZRAISĪTIE NĀVES GADĪJUMI.....	10
VIRUSOLOĢIJAS DATI.....	13
COVID-19 INFEKCIJAS DATI	16
PVO EIROPAS REĢIONA GRIPAS UZRAUDZĪBAS TĪKLA INFORMĀCIJA	18
PAR GRIPAS MONITORINGU	19

KOPSAVILKUMS PAR 2024. GADA 14. NEDĒĻU

*Saskaņā ar Ministru kabineta 2006. gada 21. novembra noteikumu Nr. 948 „Noteikumi par gripas pretepidēmijas pasākumiem”¹ 8.1 punktu un, balstoties uz 2024.gada 1. nedēļas monitoringa datiem, Slimību profilakses un kontroles centrs **12.01.2024. paziņoja par gripas epidēmijas sākumu.***

2024. gada 14. nedēļā (01.04. – 07.04.) informācija par pacientu skaitu, kas vērsušies ambulatorajās ārstniecības iestādēs akūtu elpceļu infekciju gadījumos, saņemta no 40 ģimenes ārstu praksēm (ĢĀP). Pacientu ar elpceļu infekcijām īpatsvars veido 12% no kopējā pacientu skaita, kas vērsušies ambulatorajās iestādēs 14. nedēļā (13. nedēļā – 15%).

Ar akūtu augšējo elpceļu infekcijas (turpmāk – AAEI) simptomiem kopā bija vērsusies 651 pacients jeb vidēji 932,7 uz 100 000 iedzīvotājiem (13. nedēļā – 899,2 uz 100 000 iedzīvotājiem). Augstāka saslimstība ar AAEI reģistrēta bērniem 0 – 4 gadu vecuma grupā (4562,3 uz 100 000 iedz.).

¹„Noteikumi par gripas pretepidēmijas pasākumiem” <https://likumi.lv/ta/id/148626-noteikumi-par-gripas-pretepidemijas-pasakumiem>

ĢĀP 2024. gada 14. nedēļā reģistrēti 77 klīniskie gripas gadījumi jeb vidēji 110,3 gadījumi uz 100 000 iedz (13. nedēļā – 144,5 uz 100 000 iedz.). Gadījumi reģistrēti Ventspilī (329,5 gadījumi uz 100 000 iedz.), Rīgā (145,3 uz 100 000), Rēzeknē (144,1 uz 100 000), Liepājā (120,1 uz 100 000), Daugavpilī (84,5 uz 100 000) un Valmieras novadā (71,0 uz 100 000). Augstākā saslimstība reģistrēta 5 – 14 gadu vecuma grupā (281,7 gadījumi uz 100 000 iedz.).

Ar pneimoniju ĢĀP vērsušies 22 pacienti jeb vidēji 31,5 pneimonijas gadījumi uz 100 000 iedzīvotājiem (13. nedēļā 17,7 uz 100 000 iedz.). Augstākā saslimstība ar pneimoniju reģistrēta bērniem 0 – 4 gadu vecuma grupā (85,5 gadījumi uz 100 000 iedz.).

Kopā saņemti ziņojumi no 10 slimnīcām par 4011 hospitalizētiem pacientiem, no kuriem 164 (4,1%) bija pacienti ar SARI (smagu akūtu respiratoru infekciju). No tiem 5 (3,0%) tika ievietoti intensīvās terapijas nodaļās (ITN). 510 pacienti slimnīcās tika testēti uz gripu, 37 (7,3%) gadījumos tika konstatēts pozitīvs rezultāts, t. sk. 10 gadījumos tika noteikta *A tipa* gripa un 17 gadījumos *B tipa* gripa. Savukārt no 528 pacientiem, kuri slimnīcās tika testēti uz SARS-CoV-2 klātbūtni, 11 (2,1%) pacientiem tika apstiprināta Covid-19 infekcija, tāpat arī 199 pacienti tika testēti uz respiratori sincitiālo vīrusu (RSV), RVS infekcija tika apstiprināta 12 (6,0%) gadījumos.

Iepriekšējā nedēļā stacionēti ar Covid-19 vīrusu inficēti 18 pacienti (13. nedēļā – 20 pacients). Smagā stāvoklī 11. nedēļā stacionāros nav atradies neviens pacients. Reģistrēti 3 nāves gadījumi Covid-19 pacientiem (13. nedēļā - 1) vecuma grupā “80 un vairāk gadi”.

14. nedēļā vispārējās izglītības iestādēs apmeklēja vidēji 86,1% reģistrēto bērnu un pirmsskolas izglītības iestādes apmeklēja vidēji 73,0% (13. nedēļā respektīvi – 88,5% un 68,2%).

Virusoloģijas dati

SIA “Rīgas Austrumu klīniskās universitātes slimnīca” (RAKUS) Nacionālā mikrobioloģijas references laboratorijā (NMRL) 2024. gada 14. nedēļā izmeklēti 261 klīniskais paraugs. Laboratoriski gripas vīrusu klātbūtne apstiprināta 12 (4,6%) paraugos, t. sk. 7 *A tipa* gripas vīrusi un 5 *B tipa* gripas vīrusi. 8 *A tipa* gripas paraugiem tika noteikti apkaštīpi – 4 *A/H1pdm09* un 4 *A/H3*, tāpat arī tika noteikti 2 *B tipa* gripas apakštīpi, kas piederēja *B/Victoria* līnijai.

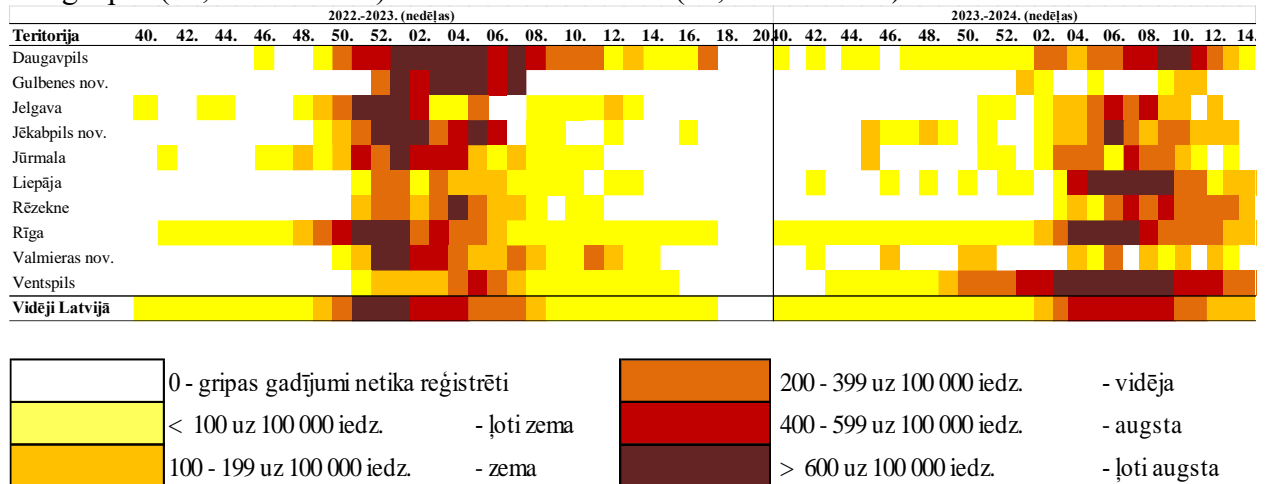
NMRL 23 gadījumos konstatēti arī šādi elpceļu vīrusi: rinovīrusi (8), paragripa (6), bokavīruss (4), respiratori sincitiālais vīruss (RSV) (2), adenovīruss (1), sezonālie koronavīrusi (1) un cilvēka metapneimovīruss (1).

14. nedēļā Latvijā laboratoriski apstiprināti 20 Covid-19 gadījumi (13. nedēļā - 19 gadījumi). Salīdzinājumā ar 13. nedēļu SARS-CoV-2 pozitīvo paraugu īpatsvars (3,5%) palielinājies par 0,2%.

GRIPA UN CITAS ELPCEĻU INFEKCIJAS AMBULATORAJĀS IESTĀDĒS

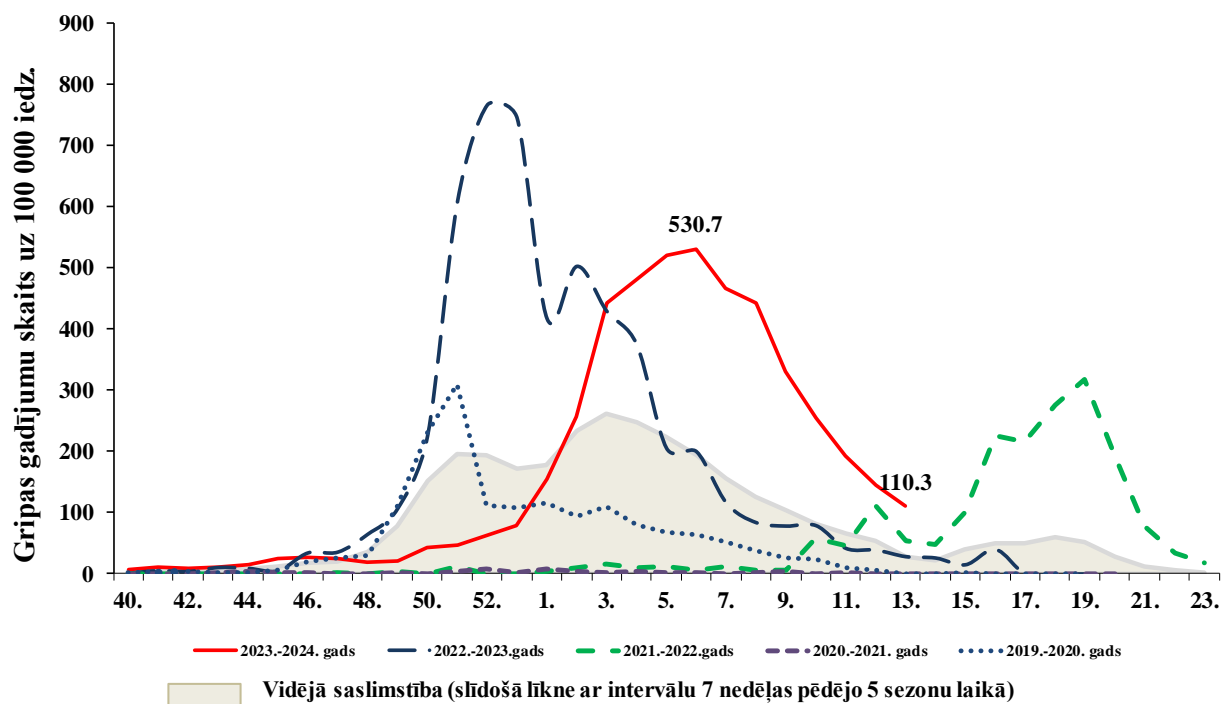
Gripas intensitāte administratīvajās teritorijās 2022.–2023. un 2023.–2024. gada sezonā

2024. gada 14. nedēļā tika ziņots par 77 klīniskiem gripas gadījumiem jeb vidēji 110,3 gadījumi uz 100 000 iedz. Gadījumi reģistrēti reģistrēti Ventspilī (329,5 gadījumi uz 100 000 iedz.), Rīgā (145,3 uz 100 000), Rēzeknē (144,1 uz 100 000), Liepājā (120,1 uz 100 000), Daugavpilī (84,5 uz 100 000) un Valmieras novadā (71,0 uz 100 000).



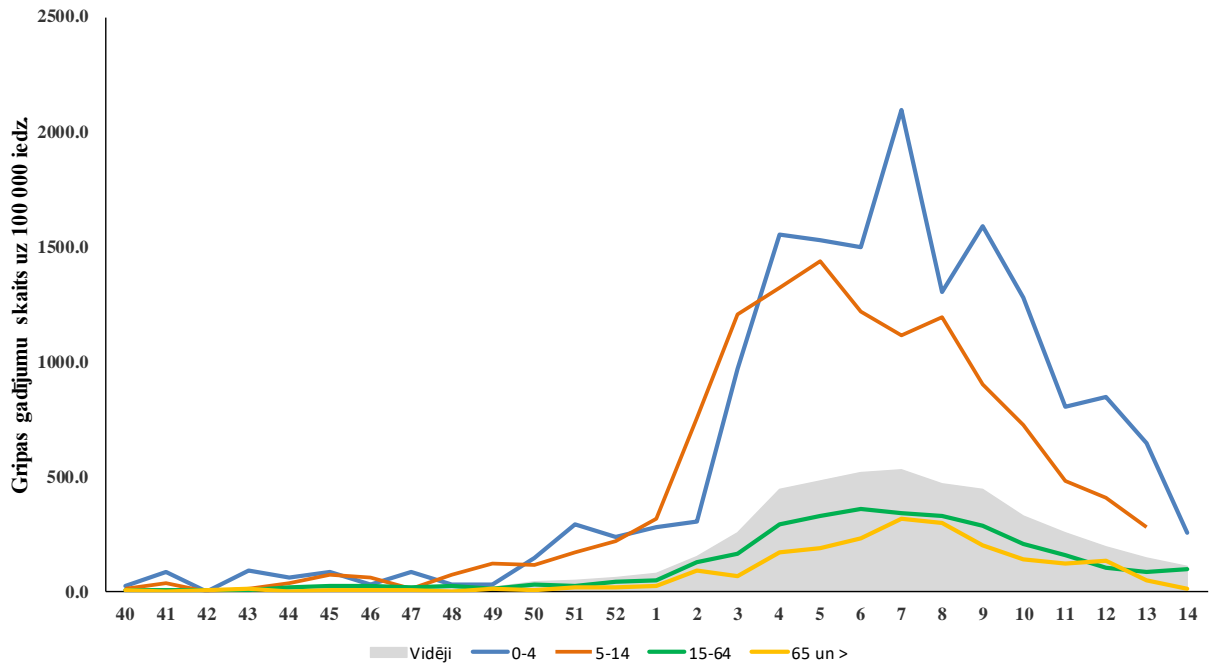
Gripas intensitāte 2023.–2024. gadā un iepriekšējās sezonās

Kopš sezonas sākuma (2023. gada 40. nedēļa) Latvijā ĢĀP tiek reģistrēti klīniski apstiprinātie gripas gadījumi. Šajā periodā gripas aktivitāte ir augstāka salīdzinājumā ar iepriekšējo sezonu šajā pašā periodā. Salīdzinājumā ar iepriekšējo nedēļu, novērojama lejupejoša tendence.



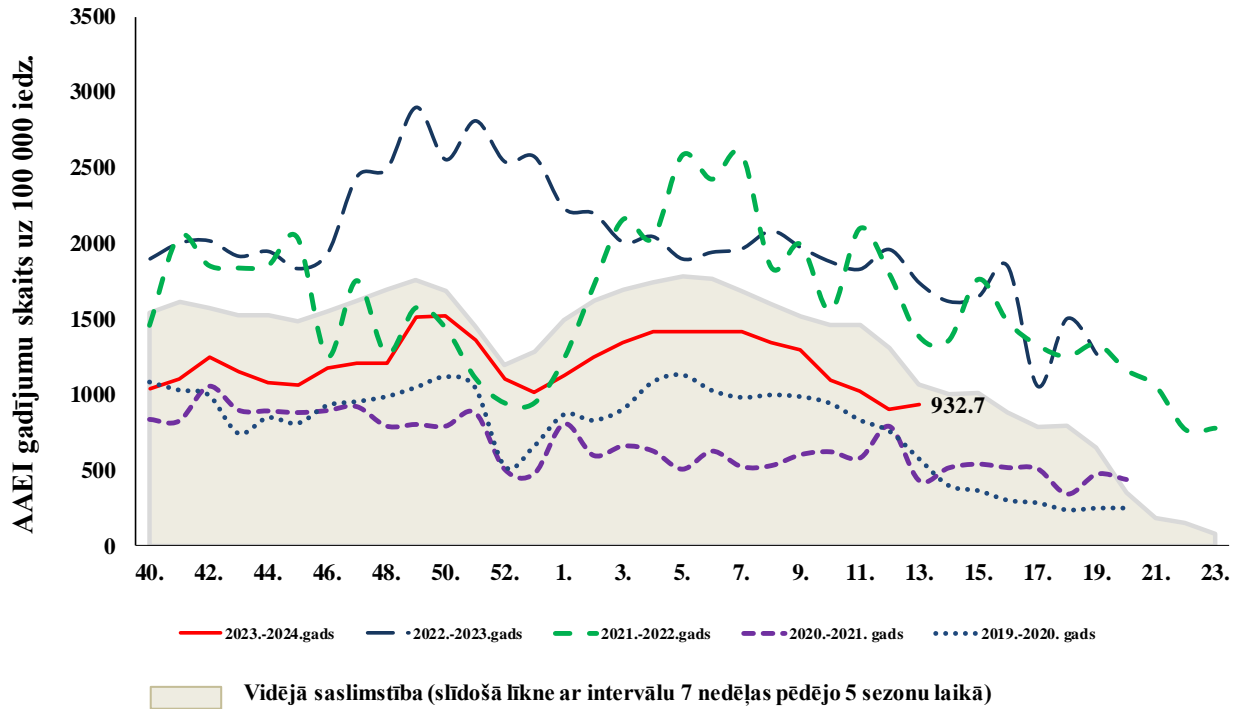
Gripas intensitāte atsevišķās vecuma grupās

Kopš sezonas sākuma ģimenes ārstu praksēs reģistrēti 3377 klīniskie gripas gadījumi. 14. nedēļā gripas gadījumi reģistrēti visās vecuma grupās. Lielākā gripas intensitāte reģistrēta 5 - 14 gadu vecuma grupā (281,7 gadījumi uz 100 000 iedz.).



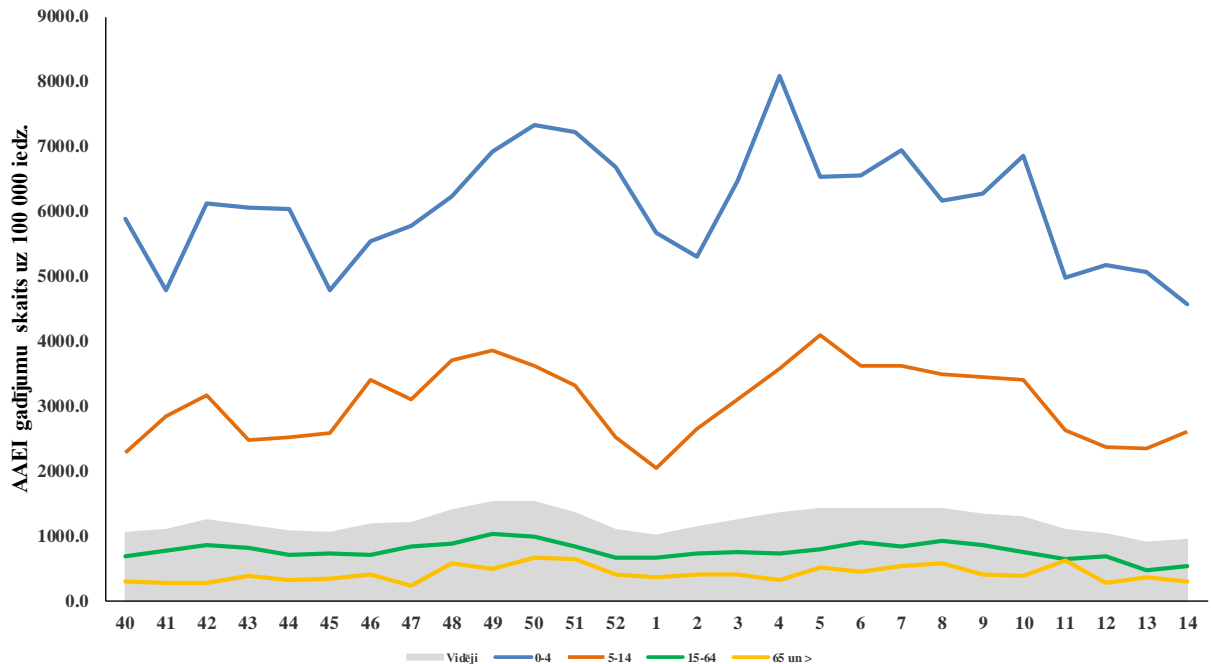
Akūtas augšējo elpceļu infekcijas (AAEI) 2023.–2024. gadā un iepriekšējās sezonās

2024. gada 14. nedēļā pacientu vēršanās ambulatorajās ārstniecības iestādēs AAEI gadījumos novērojamas pieaugums, salīdzinot ar 13. nedēļu (13. nedēļā – 899,2 uz 100 000 un 14. nedēļā – 932,7 uz 100 000). Kopumā saslimstība ar AAEI šajā periodā novērojama zemāka kā iepriekšējās divās sezonās un zemāka kā vidējā saslimstība pēdējo piecu sezonu laikā.



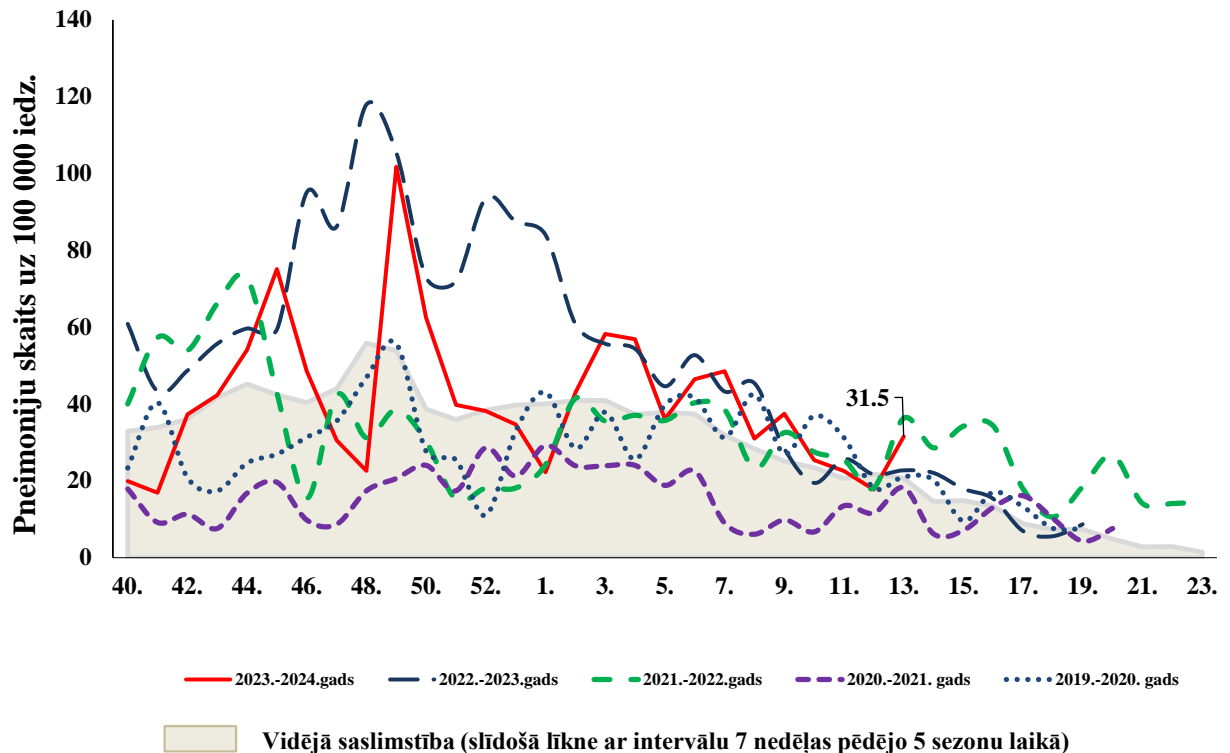
Akūtu augšējo elpceļu infekciju (AAEI) intensitāte atsevišķās vecuma grupās

Augstāka saslimstība ar citām AAEI 14. nedēļā reģistrēta bērniem 0 – 4 gadu vecuma grupā (4562,3 gadījumi uz 100 000 iedzīvotājiem). Šajā sezonā biežāk ar akūtām augšējo elpceļu infekcijām, līdzīgi kā iepriekšējās sezonās, slimo bērni 0 – 4 gadu un 5 – 14 gadu vecuma grupā.



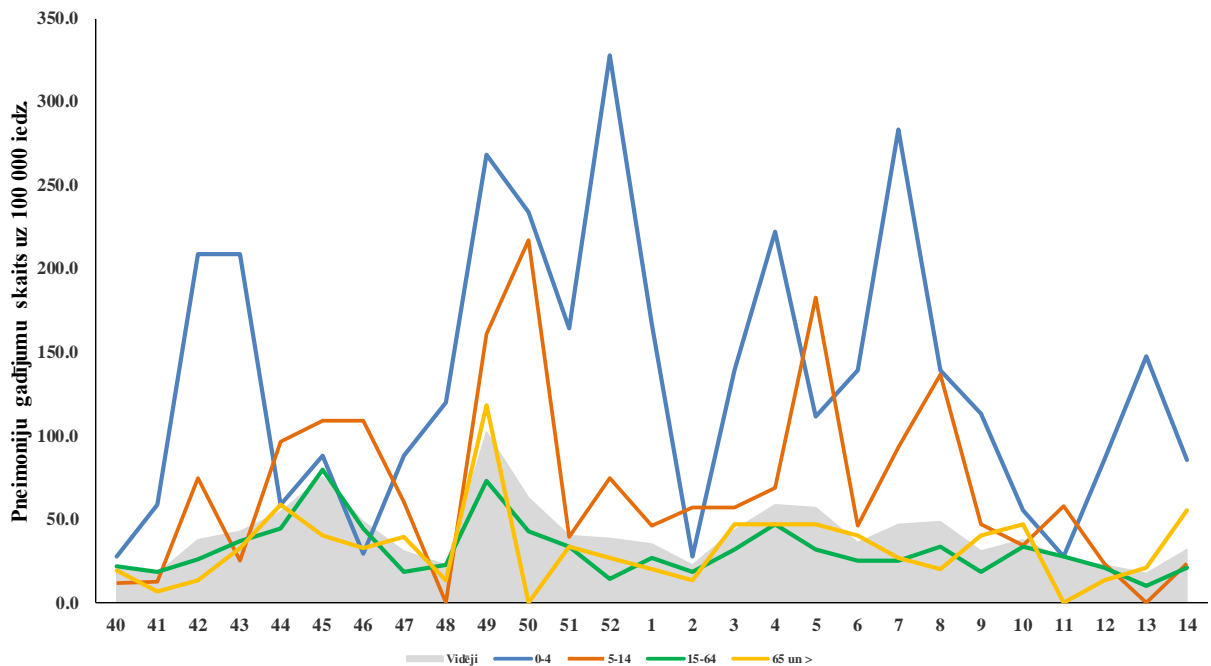
Pneimonijas 2023.–2024. gadā un iepriekšējās sezonās

14. nedēļā ambulatorajās iestādēs vēršusies 22 pacienti ar pneimoniju jeb 31,5 gadījumi uz 100 000 iedzīvotājiem, salīdzinājumā ar iepriekšējo nedēļu vērojams saslimstības samazinājums (13. nedēļā – 17,7 uz 100 000 iedz.).



Pneimoniju intensitāte atsevišķās vecuma grupās

14. nedēļā vēršanās ambulatorajās ārstniecības iestādēs pneimoniju gadījumos novērojama visās gadu vecuma grupās. Augstākā saslimstība ar pneimonijām 14. nedēļā reģistrēta bērniem 0 – 4 gadu vecuma grupā (85,5 gadījumi uz 100 000 iedz.).

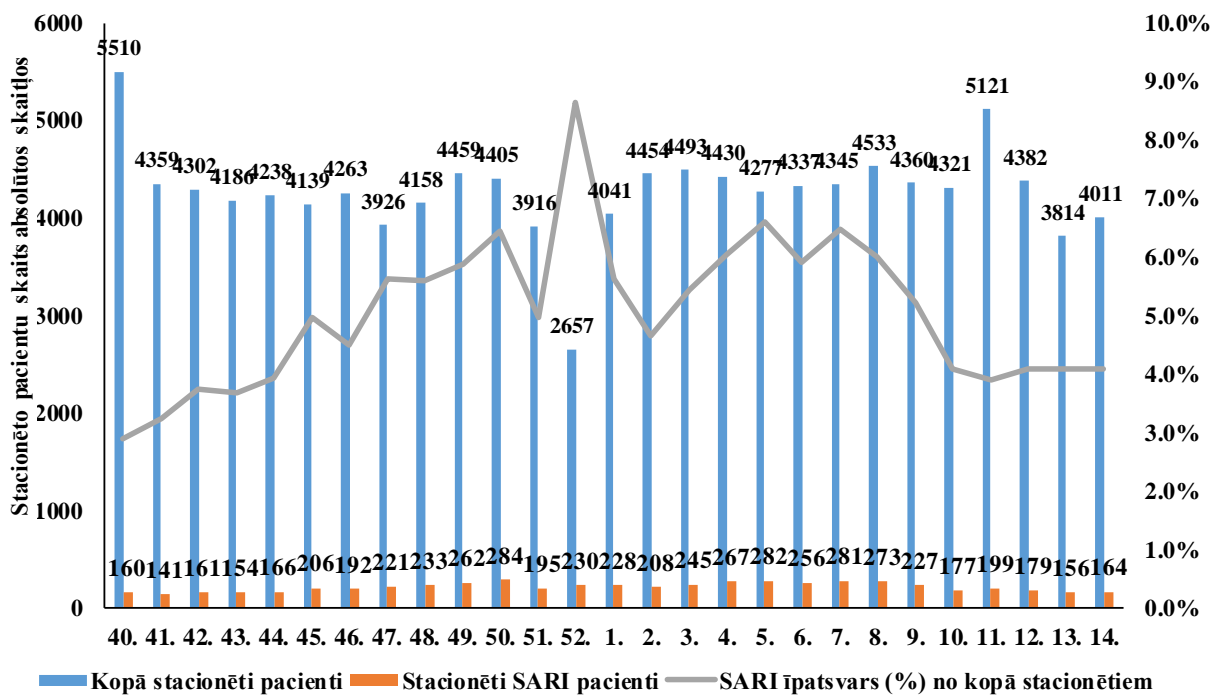


STACIONĒTIE PACIENTI SMAGU AKŪTU RESPIRATORO INFEKCIJU (SARI) GADĪJUMOS

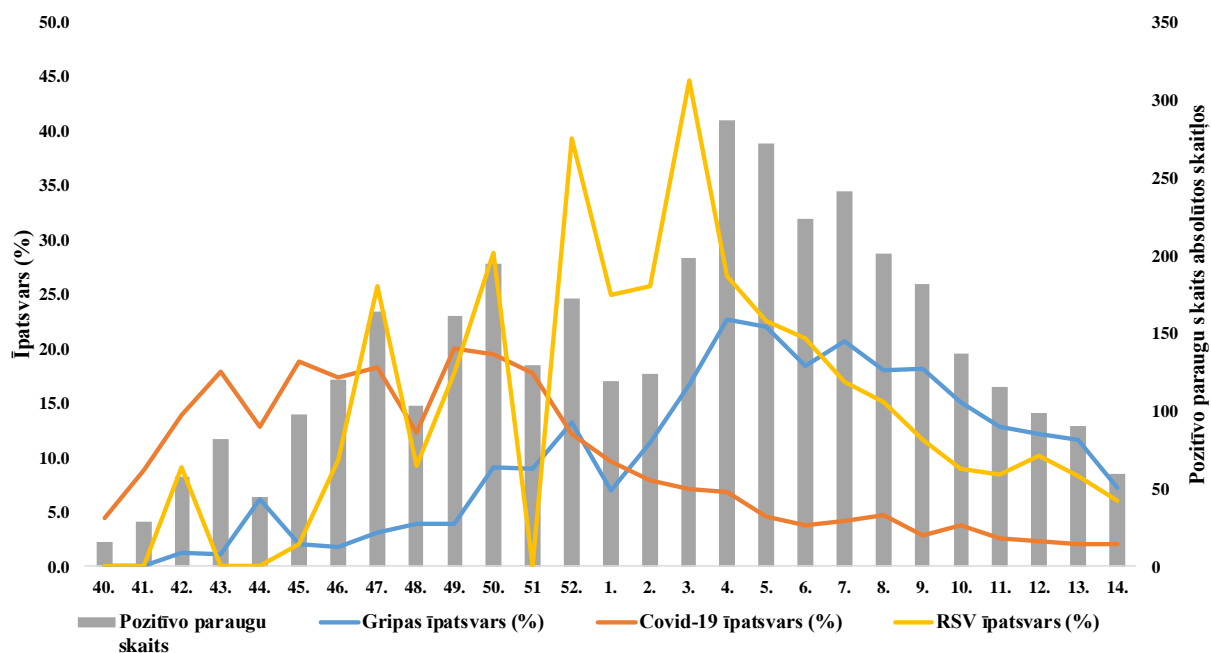
Stacionētie SARI pacienti 2023.–2024. gada sezonā

Lai novērtētu sezonālās gripas epidēmijas smagumu, katru sezonu monitoringā tiek iesaistītas slimnīcas visās administratīvajās teritorijās. Šajā sezonā ir iesaistītas 10 slimnīcas deviņās pilsētās. Slimnīcas katru nedēļu ziņo par hospitalizētiem un testētiem pacientiem, izmantojot Stacionāro ārstniecības iestāžu resursu informācijas sistēmu (SAIRIS), un sniegti dati ir apvienoti zem SARI uzraudzības.

2024. gada 14. nedēļā 10 stacionārajās ārstniecības iestādēs stacionēti 4011 pacienti, no kuriem 164 (4,1%) bija ar SARI.

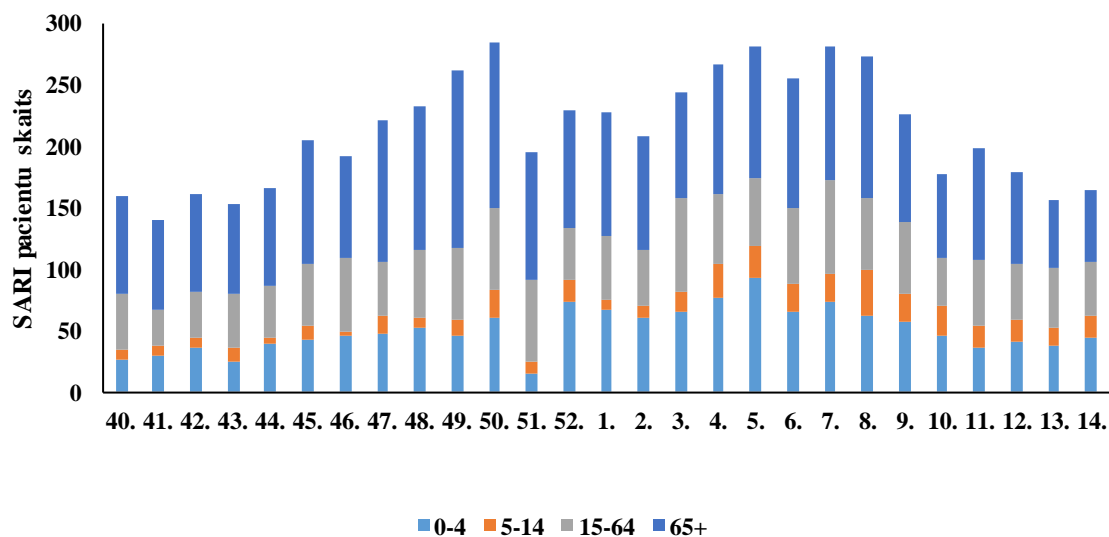


14. nedēļā stacionāros 528 pacienti tika testēti uz SARS-CoV-2, no kuriem 11 (2,1%) paraugos bija pozitīvs rezultāts, 510 pacienti tika testēti uz gripu, 37 (7,3%) gadījumos tika konstatēts pozitīvs rezultāts, 10 gadījumos tika noteikta *A tipa* gripa un 17 gadījumos *B tipa* gripa, tāpat arī 199 pacienti tika testēti uz respiratori sincitiālo vīrusu (RSV), RSV infekcija tika apstiprināta 12 (6,0%) gadījumos.



Stacionēti SARI pacienti pa vecuma grupām

Kopš sezonas sākuma kopā stacionēti 5747 SARI pacienti: 1372 (23,9%) pacienti 0–4 gadu vecuma grupā, 430 (7,5%) 5–14 gadu vecuma grupā, 1410 (24,5%) pacienti 15–64 gadu vecuma grupā un 2535 (44,1%) pacienti vecumā virs 65 gadiem. Intensīvas terapijas nodaļā 14. nedēļā tika stacionēti 5 SARI pacienti (13. nedēļā - 2 pacienti) – 3 pacienti 15 – 64 gadu vecuma grupā un 2 pacienti vecumā virs 65 gadiem.



VISPĀRĒJĀS UN PIRMSSKOLAS IZGLĪTĪBAS IESTĀŽU APMEKLĒJUMS

2024. gada 14. nedēļā (ceturtdien) vispārējās izglītības iestādes apmeklēja vidēji 86,1% bērnu, kas ir par 2,4% mazāk nekā iepriekšējā nedēļā. Zemākais apmeklējums reģistrēts Rīgā (79,1%).

Vispārējās izglītības iestāžu apmeklējums 2023.-2024.gada epidēmiskajā sezonā											
Monitoringa pilsētas /nedēļas	Apmeklējumu īpatsvars no reģistrēto skolēnu skaita (%)										
	Daugavpils	Gulbenes novads	Jelgava	Jēkabpils	Jūrmala	Liepāja	Rēzekne	Rīga	Valmiera	Ventspils	Vidēji
40.	95.5	92.9	97.2	96.5	91.3	82.6	89.2	91.2	93.9	92.0	92.3
41.	90.6	94.3	98.5	88.7	89.4	88.0	89.7	89.3	92.0	91.9	90.6
42.	91.1	93.0	94.8	88.0	94.9	84.3	87.2	89.0	94.4	93.0	90.7
43.	Brīvdienas										
44.	93.2	93.4	95.0	84.3	92.8	87.8	88.0	89.5	93.4	93.2	91.0
45.	91.5	94.0	96.4	83.4	89.4	87.1	86.5	88.8	89.9	90.2	89.5
46.	91.4	91.3	93.8	90.7	88.9	84.6	85.7	85.9	91.4	89.1	88.5
47.	90.1	89.3	91.4	91.9	86.5	79.3	80.3	85.8	98.3	86.6	87.4
48.	89.1	81.0	92.0	87.3	83.6	88.9	82.3	82.8	89.3	88.5	85.9
49.	90.6	88.4	91.7	91.2	83.2	86.6	81.6	88.4	85.1	88.2	88.3
50.	91.1	89.1	93.3	91.9	84.0	89.2	87.0	85.1	76.9	90.4	88.0
51.	89.5	87.7	92.5	91.9	88.1	87.7	83.3	83.5	94.1	89.9	80.4
52.	Brīvdienas										
01.	Brīvdienas										
02.	88.3	92.8	97.9	86.1	89.2	90.3	99.0	85.8	88.8	93.0	89.2
03.	87.7	83.3	98.2	87.7	87.1	87.7	88.2	85.4	92.1	88.5	87.3
04.	87.2	82.9	87.6	89.7	82.4	82.5	80.1	84.2	94.1	87.6	85.8
05.	85.0	88.6	82.6	87.9	82.9	82.8	74.9	83.1	82.5	85.3	84.3
06.	74.9	90.7	92.5	72.4	85.9	85.2	76.7	79.3	83.7	86.1	81.4
07.	84.2	88.2	94.8	97.5	83.3	82.8	85.3	80.1	74.0	89.8	85.2
08.	87.4	88.2	91.1	85.1	84.5	82.5	83.0	83.3	93.7	85.7	85.4
09.	88.1	88.2	91.1	85.1	86.9	85.1	77.9	84.6	91.3	83.4	85.5
10.	85.4	88.8	95.6	88.1	87.1	87.9	81.8	83.2	85.5	87.8	86.0
11.	Brīvdienas										
12.	91.1	89.9	98.4	94.1	89.5	90.6	84.5	83.0	78.0	90.9	88.1
13.	88.2	87.7	96.3	91.8	88.5	89.0	83.3	86.1	91.4	90.3	88.5
14.	89.0	89.7	92.5	93.9	90.3	87.5	86.5	79.1	85.1	89.3	86.1
Salīdzinājumā ar iepriekšējo nedēļu (±)	<i>0.7</i>	<i>2.0</i>	<i>-3.7</i>	<i>2.1</i>	<i>1.8</i>	<i>-1.4</i>	<i>3.2</i>	<i>-7.0</i>	<i>-6.3</i>	<i>-1.0</i>	<i>-2.4</i>

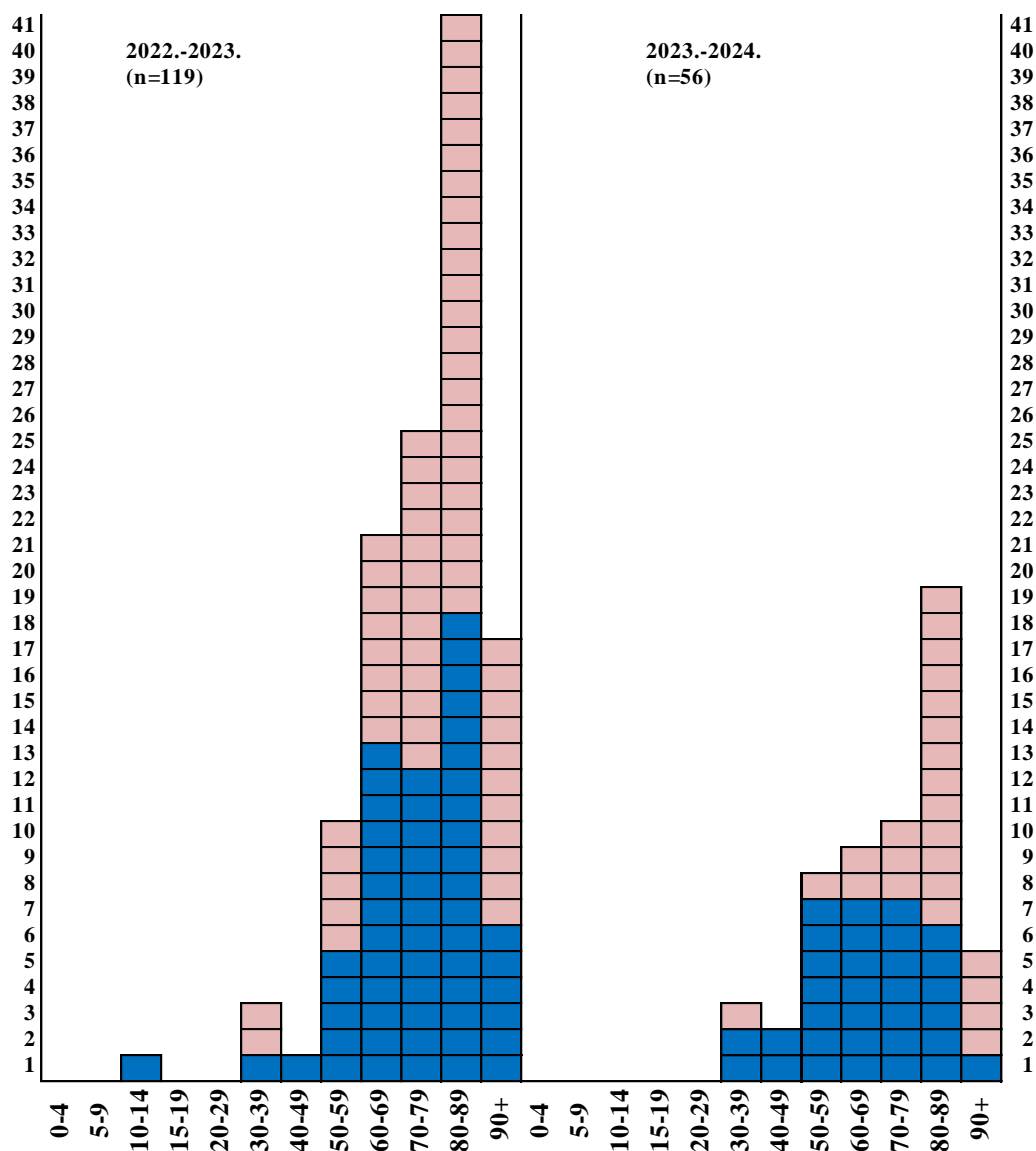
2024. gada 14. nedēļā (ceturtdien) pirmsskolas izglītības iestādes apmeklēja vidēji 73,0% bērnu, kas ir par 4,9% vairāk nekā iepriekšējā nedēļā. Zemākais apmeklējums reģistrēts Ventspilī (70,0%) un Gulbenē (70,6%).

Pirmsskolas izglītības iestāžu apmeklējums 2023.-2024.gada epidēmiskajā sezonā											
Monitoringa pilsētas /nedēļas	Apmeklējumu īpatsvars no reģistrēto bērnu skaita (%)										
	Daugavpils	Gulbenes novads	Jelgava	Jēkabpils	Jūrmala	Liepāja	Rēzekne	Rīga	Valmiera	Ventspils	Vidēji
40.	70.1	63.5	81.7	58.8	66.0	78.1	82.3	75.3	86.3	71.4	72.6
41.	68.4	65.1	71.8	61.7	64.5	71.0	83.1	71.5	79.1	67.7	69.3
42.	68.9	69.8	72.2	59.3	71.1	73.1	83.1	71.8	70.1	70.0	70.3
43.	65.6	57.1	63.1	53.5	67.3	60.0	73.4	62.2	60.7	60.9	61.9
44.	71.6	81.0	71.4	65.9	65.7	66.2	81.5	74.3	72.5	69.0	70.8
45.	70.8	76.2	71.0	62.5	70.1	68.3	83.1	75.4	79.6	72.0	72.3
46.	72.8	73.8	73.9	62.2	63.7	72.6	83.1	75.0	82.5	69.0	71.6
47.	73.3	61.1	67.2	51.1	72.3	64.8	83.1	69.1	74.9	61.8	66.4
48.	71.1	61.9	60.6	55.0	64.5	61.9	80.6	69.0	68.2	62.5	65.3
49.	69.6	70.6	64.3	56.2	66.2	55.5	77.4	70.0	73.0	65.9	66.5
50.	74.5	67.5	70.5	62.0	63.7	60.0	74.2	70.0	64.9	65.9	67.4
51.	75.6	69.0	70.1	65.9	68.5	55.7	81.5	69.6	64.9	65.0	67.6
52.	52.3	48.4	30.3	33.4	53.3	21.7	55.6	34.7	28.4	31.5	36.2
01.	62.7	43.7	48.1	40.7	55.3	50.0	68.5	54.5	47.9	52.9	53.2
02.	73.3	72.2	66.8	69.0	70.1	73.1	84.7	68.6	79.1	70.9	70.9
03.	63.9	71.4	61.0	63.2	62.4	70.3	69.4	67.3	74.9	65.5	66.2
04.	65.6	69.8	63.5	61.7	65.0	68.0	58.9	61.6	70.6	62.3	63.5
05.	68.5	69.8	65.1	55.9	61.7	64.6	67.7	62.8	65.4	58.5	62.2
06.	55.6	65.1	68.5	51.8	58.9	62.3	79.0	64.5	52.6	62.2	61.5
07.	55.4	73.0	71.8	58.1	59.9	72.6	82.3	68.4	63.0	68.9	66.5
08.	66.2	72.2	66.4	57.9	60.9	72.1	82.3	72.3	68.2	66.5	68.0
09.	61.2	73.8	68.5	51.8	64.0	69.2	83.1	75.2	70.6	63.7	67.3
10.	67.5	71.4	68.9	58.4	68.8	66.2	68.5	73.8	71.6	66.9	68.7
11.	65.1	58.7	56.8	55.4	66.0	66.7	75.0	67.4	53.1	57.7	62.5
12.	75.2	65.9	71.0	63.7	73.9	72.4	79.0	75.9	74.9	60.2	69.8
13.	74.5	69.8	69.3	64.6	67.0	70.1	73.4	70.8	69.7	62.9	68.2
14.	76.8	70.6	74.3	66.1	72.8	71.2	83.1	75.9	75.4	70.0	73.0
Salīdzinājumā ar iepriekšējo nedēļu (±)	2.2	0.8	5.0	1.5	5.8	1.1	9.7	5.1	5.7	7.1	4.9

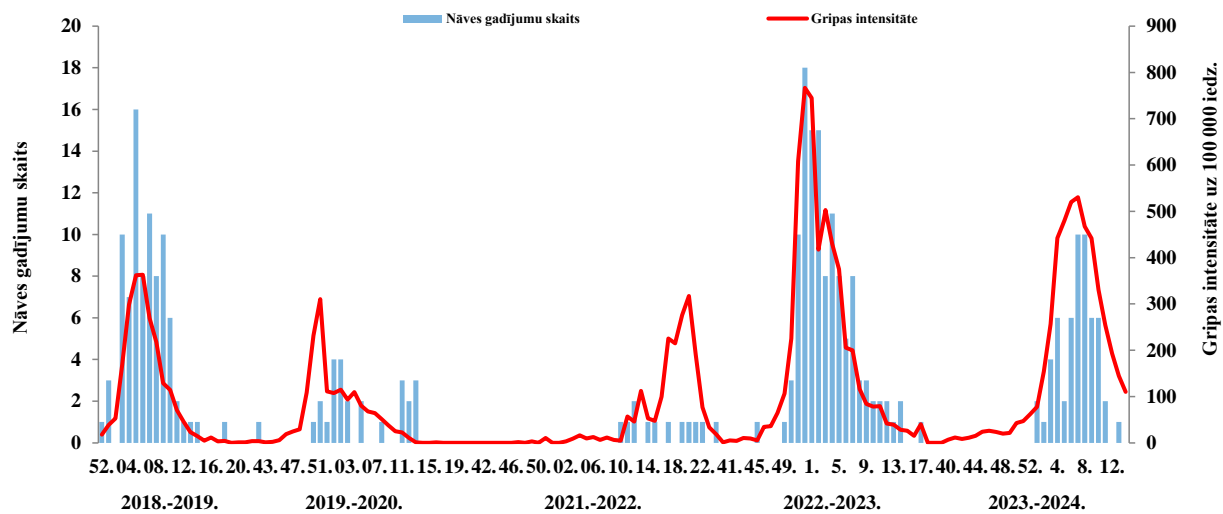
GRIPAS IZRAISĪTIE NĀVES GADĪJUMI

No monitoringa sākuma (2023. gada 40. nedēļa) saņemta informācija par 56 nāves gadījumiem ar laboratoriski apstiprinātu gripu, pārsvarā personas virs 50 gadiem. Pacientiem bija vairākas blakus saslimšanas, viens pacients saņēmis vakcināciju pret gripu šajā sezonā, pārējie 55 pacienti nebija vakcināti pret sezonālo gripu šajā sezonā.

Iepriekšējā 2022.–2023. gada sezonā reģistrēti 119 nāves gadījumi.



Gripas intensitāte un reģistrētie nāves gadījumi 2023.–2024. gada sezonā un iepriekšējās sezonās



VIRUSOLOĢIJAS DATI

SIA "Rīgas Austrumu klīniskās universitātes slimnīca" (RAKUS) Nacionālā mikrobioloģijas referenes laboratorijā (NMRL) 2024. gada 14. nedēļā izmeklēti 261 klīniskais paraugs. Laboratoriski gripas vīrusu klātbūtne apstiprināta 12(4,6%) paraugos, t. sk. 7 *A tipa* gripas vīrusi un 5 *B tipa* gripas vīrusi. 8 *A tipa* gripas paraugam tika noteikts apkaštīps – 4 *A/H1pdm09* un 4 *A/H3*, tāpat arī tika noteikti 2 *B tipa* gripas apakštīpi, kas piederēja *B/Victoria* līnijai.

14. nedēļā noteikti sekojoši respiratorie vīrusi: rinovīrusi (8), paragripa (6), bokavīruss (4), respiratori sincitiālais vīruss (RSV) (2), adenovīruss (1), sezonālie koronavīrusi (1) un cilvēka metapneimovīruss (1).

Izmeklēto paraugu skaits un pozitīvo paraugu skaits sadalījumā pēc vīrusu patogēniem

Nedēļas	A tipa gripa	B tipa gripa	Izmeklēto paraugu skaits	Paragripa	Izmeklēto paraugu skaits	Adenovīrusi	Izmeklēto paraugu skaits	Rinovīrusi	Izmeklēto paraugu skaits	hMPV	Izmeklēto paraugu skaits	Bokavīrusi	Izmeklēto paraugu skaits	Koronavīrusi	Izmeklēto paraugu skaits	Enterovīrusi	Izmeklēto paraugu skaits	RSV	Izmeklēto paraugu skaits	Citu ARVI pozitīvo paraugu skaits	Kopējais pozitīvo paraugu skaits
40			103		30		29	3	27		29		27		27		27	1	103	4	4
41			103	1	32	1	33	12	31		32		31		31		31	2	104	16	16
42			113		41	6	42	7	40		41		40	1	40		40	2	113	16	16
43			139	2	32	1	32	4	29		32		29		29		29	2	138	9	9
44	2		139		26		27	3	26		26		26		26		26	1	137	4	6
45	1		146		37	2	38	1	34		37		34	1	34		34	3	146	7	8
46	1		198		43	1	43	4	39		43	2	39	1	39		39	2	199	10	11
47	2		163	3	39		39	1	37		39		37	1	37		37	2	164	7	9
48	1		157	2	26	2	26	3	23		26	1	23	1	23		23	3	158	12	13
49	5		137		32	1	33	1	31		32		31		31		31	1	137	3	8
50	4	1	142		33		35	6	33	1	33		33	1	33		33	3	142	11	16
51	13	2	225		31	3	31	3	28		31		28		28		28	7	226	13	28
52	16		213		30		30	2	27	1	29		27		27		27	11	215	14	30
1	18	3	204		32	1	33		19		32		19		19		19	7	207	8	29
2	19	2	204		42	2	44	1	41		42	2	41	1	41		41	10	203	16	37
3	28	1	221		37	1	38	1	37		37		37	3	37		37	6	219	11	40
4	46	2	280		37	1	36	1	36		37		36		36		36	10	279	12	60
5	77	2	269		23		25	1	22		23		22	2	22		22	9	265	12	91
6	34	6	262		48	1	47		46		48		46		46		46	13	264	14	54
7	61	5	295		31		33		30	1	30		30	2	30		30	23	295	26	92
8	64	14	350	1	33		35		33	1	33		33		33		33	17	349	19	97
9	63	16	349	1	35	1	36	3	35	1	35		35	2	35		35	14	345	22	101
10	29	11	318		37	1	39	1	37	2	37	1	37	1	37		37	6	316	12	52
11	22	8	312	2	41	2	42	2	41		41	1	41	3	41		41	11	311	21	51
12	15	9	279	2	56	1	56	4	56	3	56		56	1	56		56	8	279	19	43
13	13	7	254	3	60	4	60	9	60	1	60	3	60	3	60		60	9	254	32	52
14	7	5	261	6	54	1	55	8	52	1	54	4	52	1	52		52	2	261	23	35
Kopā	541	94	5836	23	998	33	1017	81	950	12	995	14	950	25	950	0	950	185	5829	373	1008

Pozitīvo paraugu īpatsvars (%) sadalījumā pēc vīrusu patogēniem

Nedēļas	A tipa gripas īpatsvars (%)	B tipa gripas īpatsvars (%)	Gripas īpatsvars (%)	Paragripa (kopā) (%)	Adenovīrusi īpatsvars (%)	Rinovīrusi īpatsvars (%)	hMPV īpatsvars (%)	Bokavīrusi īpatsvars (%)	Koronavīrusi īpatsvars (%)	Enterovīrusi īpatsvars (%)	RSV īpatsvars (%)
40.ned.	0.0	0.0	0.0	0.0	0.0	11.1	0.0	0.0	0.0	0.0	1.0
41.ned.	0.0	0.0	0.0	3.1	3.0	38.7	0.0	0.0	0.0	0.0	1.9
42.ned.	0.0	0.0	0.0	0.0	14.3	17.5	0.0	0.0	2.5	0.0	1.8
43.ned.	0.0	0.0	0.0	6.3	3.1	13.8	0.0	0.0	0.0	0.0	1.4
44.ned.	1.4	0.0	1.4	0.0	0.0	11.5	0.0	0.0	0.0	0.0	0.7
45.ned.	0.7	0.0	0.7	0.0	5.3	2.9	0.0	0.0	2.9	0.0	2.1
46.ned.	0.5	0.0	0.5	0.0	2.3	10.3	0.0	5.1	2.6	0.0	1.0
47.ned.	1.2	0.0	1.2	7.7	0.0	2.7	0.0	0.0	2.7	0.0	1.2
48.ned.	0.6	0.0	0.6	7.7	7.7	13.0	0.0	4.3	4.3	0.0	1.9
49.ned.	3.6	0.0	3.6	0.0	3.0	3.2	0.0	0.0	0.0	0.0	0.7
50.ned.	2.8	0.7	3.5	0.0	0.0	18.2	3.0	0.0	3.0	0.0	2.1
51.ned.	5.8	0.9	6.7	0.0	9.7	10.7	0.0	0.0	0.0	0.0	3.1
52.ned.	7.5	0.0	7.5	0.0	0.0	7.4	3.4	0.0	0.0	0.0	5.1
1.ned.	8.8	1.5	10.3	0.0	3.0	0.0	0.0	0.0	0.0	0.0	3.4
2.ned.	9.3	1.0	10.3	0.0	4.5	2.4	0.0	4.9	2.4	0.0	4.9
3.ned.	12.7	0.5	13.1	0.0	2.6	2.7	0.0	0.0	8.1	0.0	2.7
4.ned.	16.4	0.7	17.1	0.0	2.8	2.8	0.0	0.0	0.0	0.0	3.6
5.ned.	28.6	0.7	29.4	0.0	0.0	4.5	0.0	0.0	9.1	0.0	3.4
6.ned.	13.0	2.3	15.3	0.0	2.1	0.0	0.0	0.0	0.0	0.0	4.9
7.ned.	20.7	1.7	22.4	0.0	0.0	0.0	3.3	0.0	6.7	0.0	7.8
8.ned.	18.3	4.0	22.3	3.0	0.0	0.0	3.0	0.0	0.0	0.0	4.9
9.ned.	18.1	4.6	22.6	2.9	2.8	8.6	2.9	0.0	5.7	0.0	4.1
10.ned.	9.1	3.5	12.6	0.0	2.6	2.7	5.4	2.7	2.7	0.0	1.9
11.ned.	7.1	2.6	9.6	4.9	4.8	4.9	0.0	2.4	7.3	0.0	3.5
12.ned.	5.4	3.2	8.6	3.6	1.8	7.1	5.4	0.0	1.8	0.0	2.9
13.ned.	5.1	2.8	7.9	5.0	6.7	15.0	1.7	5.0	5.0	0.0	3.5
14.ned.	2.7	1.9	4.6	11.1	1.8	15.4	1.9	7.7	1.9	0.0	0.8
Kopā	9.3	1.6	10.9	2.3	3.2	8.5	1.2	1.5	2.6	0.0	3.2

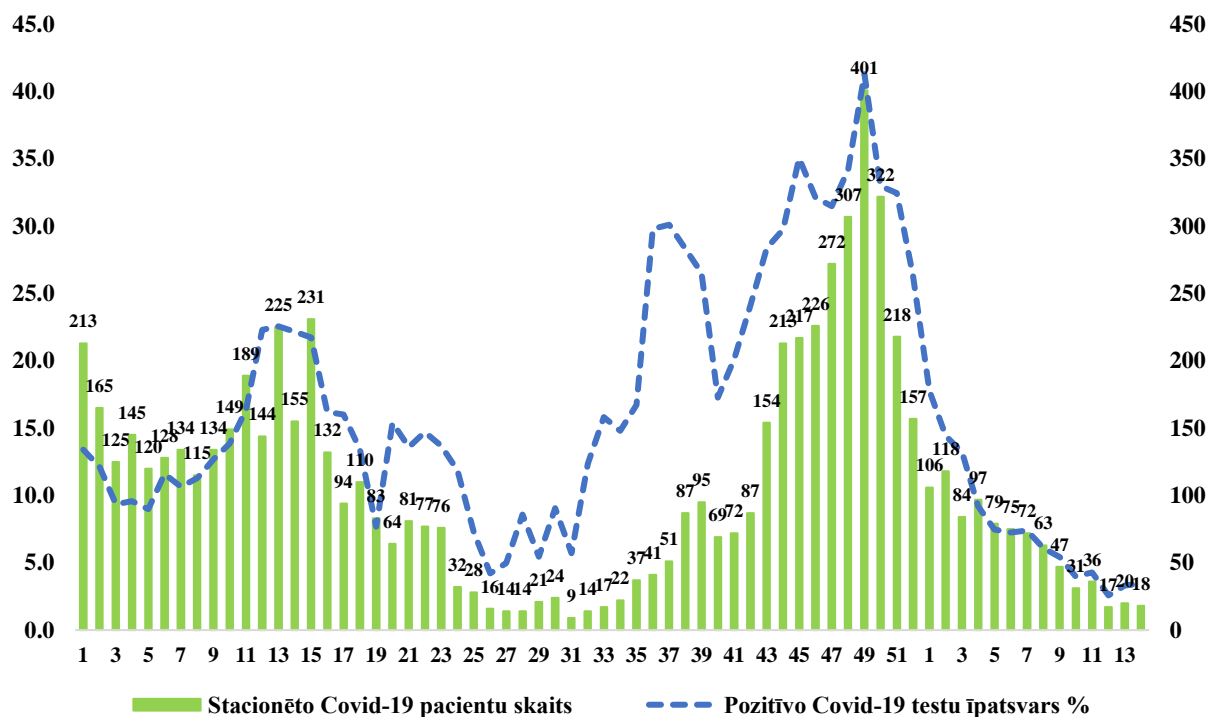
14. nedēļā kopējais respiratoro vīrusu pozitīvo paraugu īpatsvars sasniedz 4,5%. Salīdzinājumā ar iepriekšējo nedēļu samazinājies par 0,7%. Gripas vīrusu īpatsvars sasniedz 4,6% (12/261) un salīdzinājumā ar 13. nedēļu samazinājies par 3,3% (13. nedēļā – 7,9%).

*Izmeklēto paraugu skaits, pozitīvo paraugu skaits un pozitīvo paraugu īpatsvars sadalījumā
pēc bakterioloģiskiem patogēniem*

Nedēļas	<i>Mycoplasma pneumoniae</i> Izmeklēto paraugu skaits	<i>Mycoplasma pneumoniae</i> īpatsvars (%)	<i>Streptococcus pneumoniae</i> Izmeklēto paraugu skaits	<i>Streptococcus pneumoniae</i> īpatsvars (%)	<i>Haemophilus influenzae</i> Izmeklēto paraugu skaits	<i>Haemophilus influenzae</i> īpatsvars (%)	<i>Chlamydia pneumoniae</i> Izmeklēto paraugu skaits	<i>Chlamydia pneumoniae</i> īpatsvars (%)	Kopējais pozitīvo paraugu skaits				
1	2	17	11.8	2	17	11.8	1	17	5.9	17	0.0	5	
2	3	35	8.6	14	35	40.0	14	35	40.0	35	0.0	31	
3		36	0.0	6	36	16.7	6	36	16.7	36	0.0	12	
4	1	27	3.7	7	27	25.9	5	27	18.5	27	0.0	13	
5		34	0.0	11	34	32.4	10	34	29.4	34	0.0	21	
6	2	46	4.3	18	46	39.1	11	46	23.9	46	0.0	31	
7	3	39	7.7	5	32	15.6	4	32	12.5	32	0.0	12	
8	4	49	8.2	9	32	28.1	5	32	15.6	32	0.0	18	
9	4	51	7.8	4	35	11.4	6	35	17.1	37	0.0	14	
10	3	45	6.7	8	29	27.6	6	29	20.7	29	0.0	17	
11	1	53	1.9	8	34	23.5	7	34	20.6	34	0.0	16	
12	2	56	3.6	7	44	15.9	6	44	13.6	44	0.0	15	
13	1	41	2.4	4	27	14.8	6	27	22.2	27	0.0	11	
14	1	43	2.3	9	30	30.0	5	30	16.7	30	0.0	15	
Kopā	27	572	4.7	112	458	24.5	92	458	20.1	0	460	0.0	231

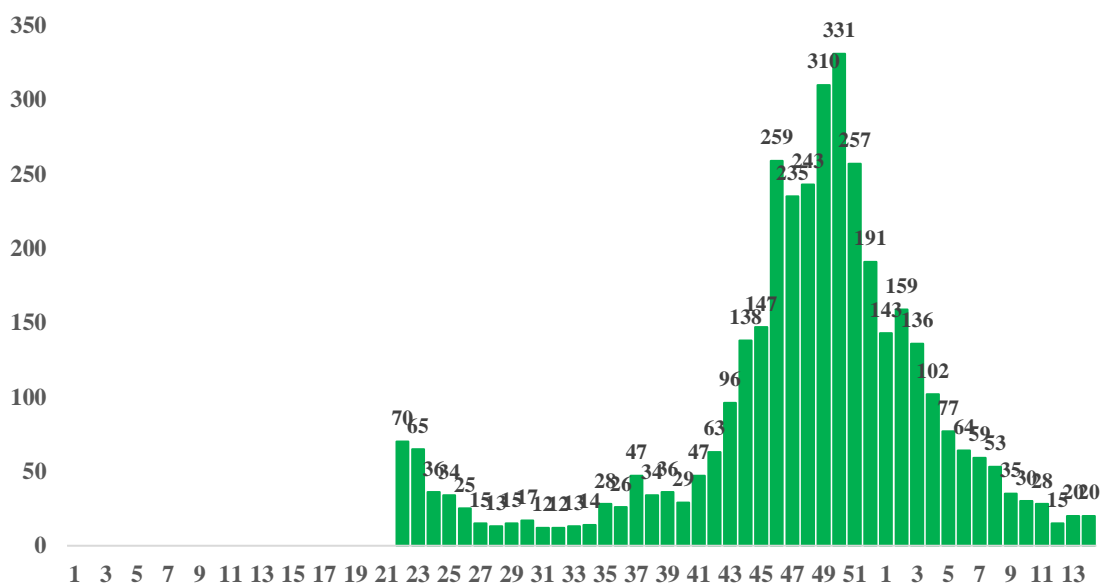
COVID-19 INFEKCIJAS DATI

14. nedēļā Latvijā reģistrēti 20 jauni Covid-19 gadījumi, jaunatklāto Covid-19 gadījumu salīdzinājumā ar iepriekšējo nedēļu pieaudzis par 5,3%. Nedēļas laikā veikti 577 testi, kas ir par 0,7% vairāk nekā 13. nedēļā. Pozitīvo testu īpatsvars sasniedza 3,5%, kas salīdzinājumā ar 13. nedēļu palielinājies par 0,2%.



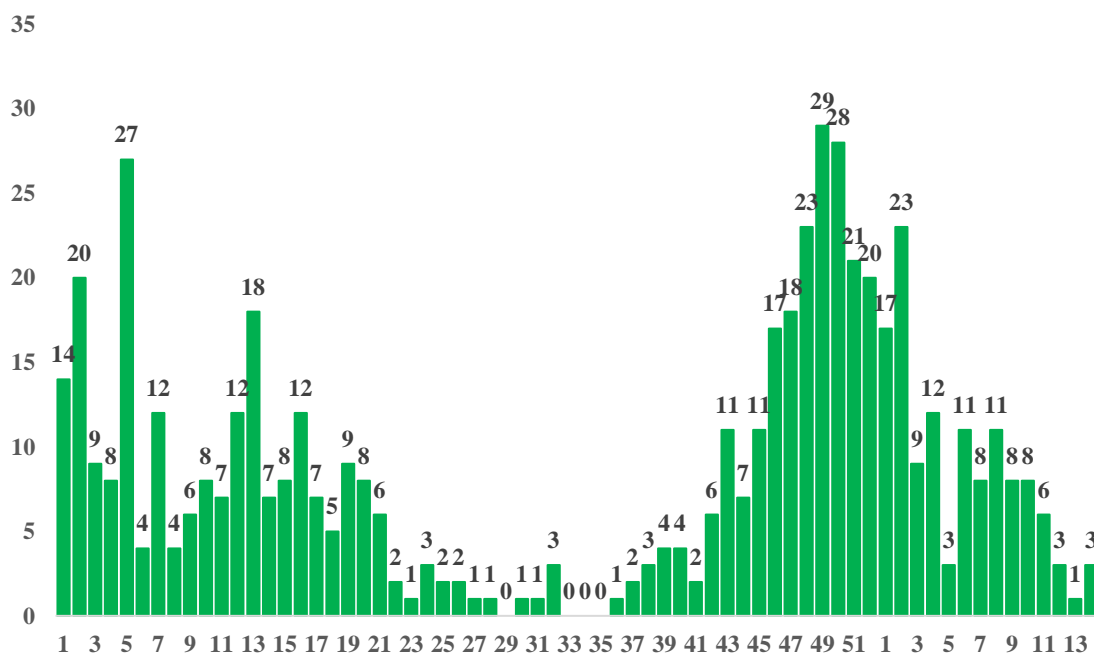
14. nedēļā stacionēti 18 pacienti ar Covid-19 infekciju (13. nedēļā – 20 pacienti). Šobrīd stacionāros atrodas 40 pacients ar Covid-19 infekciju, no tiem 20 ar Covid-19 kā pamata diagnozi. Smagā stāvoklī 14. nedēļā nav atradies neviens pacients (13. nedēļā – 0 pacienti).

Stacionāros esošo pacientu skaits ar Covid-19 infekciju kā pamatdiagnozi pa nedēļām



14. nedēļā reģistrēti 3 nāves gadījumi Covid-19 pacientiem (13. nedēļā – 1 gadījums). Nevienu gadījumā Covid-19 nebija norādīta kā pamatdiagnoze.

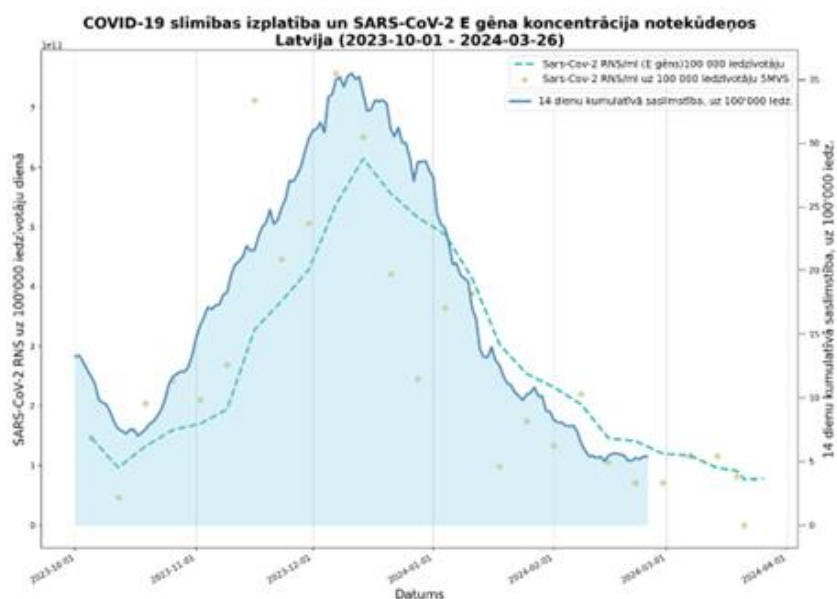
Mirušo Covid-19 pacientu skaits pa nedēļām



Covid-19 notekūdeņu monitorings



Latvijas Biomedicīnas
pētījumu un studiju centrs
biomedicīnas pētījumi un izglītība no ģenētiskā līdz cilvēkam



Saņemtie dati no notekūdeņu monitoringa par Covid-19 izplatību Latvijā uzrāda, ka Latvijā kopējā RNS koncentrācijas tendence mēreni samazinās. Visā Latvijas teritorijā ir izplatījies SARS-CoV-2 vīrusa Omikrona variants JN.1, kas ir BA.2.86 (Pirola) atzars. Tiek arī konstatēta XBB.1.5, BA.2.86, EG.5 un HV.1 paveidu klātbūtne, taču kopskatā JN.1 šobrīd ir dominējošais apakšpaveids ².

PVO EIROPAS REĢIONA GRIPAS UZRAUDZĪBAS TĪKLA INFORMĀCIJA

Eiropas elpceļu vīrusu uzraudzības tīkla European Respiratory Virus Surveillance Summary (ERVISS) 13. nedēļas (25.03. - 31.03.) ziņojums ³

13. nedēļā 20 valsts ziņoja par to pacientu konsultāciju rādītājiem, kuri vērsās pie ģimenes ārstiem ar augšējo elpceļu slimībām. Lielākajā daļā valstu novērotas samazinošas vai stabilas tendences.

Starp valstīm, kas sniedza datus par gripas, RSV vai SARS-CoV-2 testēšanu primārās aprūpes uzraudzības tīklā, vidējais gripas pozitīvo testu īpatsvars ES/EEZ līmenī bija visaugstākais – 10%, SARS-CoV-2 vidējais pozitīvo testu īpatsvars - 0% un RSV – 0%.

No 108 uzraudzības tīklā konstatētiem sezonālās gripas gadījumiem 46 bija *A tipa* gripas vīrusi un 62 tika klasificēti kā *B tipa* gripas vīrusi. 46 *A tipa* gripas konstatētajiem gadījumiem tika noteikti apakštipi – *A/H1pdm09* (n=21, 46%) un *A/H3* (n = 7, 15%), atlikušie 18 *A tipa* gripas gadījumi bija nezināma apakštipa, un 43 *B tipa* gripas konstatētajam gadījumam tika noteikta *B/Victoria* apakšlīnija. *B tipa* gripa šobrīd dominē piecās no 16 valstīm, kuras sniedz datus, kas ir pietiekami, lai novērtētu dominējošo tipu.

Kvalitatīvie rādītāji

No 22 valstīm, kas ziņoja par sezonālās gripas aktivitātes kvalitatīviem novērtējumiem, astoņas valstis ziņoja par bāzes (10%) līmeni, astoņas par zemu un sešas par vidēju gripas aktivitāti. 8 no 23 valstīm ziņoja par sezonālās gripas ģeogrāfisko izplatību kā plaši izplatītu.

Pasaules veselības organizācijas Globāla gripas uzraudzības tīkla 2024. gada 3. aprīļa 469. ziņojums ⁴

Gripa:

- Gripas aktivitāte turpināja samazināties lielākajā daļā ziemeļu puslodes valstu. Pārsvārā dominēja *A/H1pdm09* un *B tipa* gripas vīrusi, kas atšķiras atkarībā no ģeogrāfiskā apgabala.
- Dienvidu puslodē gripas aktivitāte kopumā saglabājās zema, konstatējot gan *A tipa*, gan *B tipa* gripas vīrusus. Dažas tropiskās Dažas Dienvidamerikas valstis turpina ziņot par paaugstinātu aktivitāti, un visbiežāk tika atklāti *A tipa* gripas vīrusi.

SARS-CoV-2:

- SARS-CoV-2 aktivitāte joprojām ir paaugstināta Dienvidamerikā un dažās Centrālamerikas un Karību jūras reģiona valstīs un Austrumeiropā. Kopš iepriekšējās nedēļas ir ziņots par aktivitātes pieaugumu Austrumeiropā.

² <https://bior.lv/lv/sars-cov-2-virusa-rns-kopiju-izplatiba-latvija>

³ <https://erviss.org/>

⁴ <https://www.who.int/teams/global-influenza-programme/surveillance-and-monitoring/influenza-updates/current-influenza-update>

**PVO Konsultatīvās sanāksmes 2023. gada 24. februāra ziņojums
par gripas vakcīnas sastāvu 2023.–2024. gada sezonai Ziemeļu puslodē.**

2023. gada 24. februārī notikušajā PVO Konsultatīvā sanāksmē tika apstiprināts vakcīnu sastāvs 2023.-2024. gada sezonai Ziemeļu puslodē.

PVO iesaka izmantot trīsvērtīgas vakcīnas 2023.-2024. gada gripas sezonā. Vakcīnās, kuru ražošanā tiek veikta izmantojot olas, jābūt šādiem komponentiem:

- A/Victoria/4897/2020 (H1N1)pdm09-līdzīgs vīruss;
- A/Darwin/9/2021 (H3N2)-līdzīgs vīruss;
- B/Austria/1359417/2021 (B/Victoria lineage)-līdzīgs vīruss un

Vakcīnās, kas tiek ražotas izmantojot šūnas jeb rekombinantās vakcīnās, jāiekļauj:

- A/Wisconsin/67/2022 (H1N1)pdm09-līdzīgs vīruss;
- A/Darwin/6/2021 (H3N2)- līdzīgs vīruss;
- B/Austria/1359417/2021 (B/Victoria lineage)-līdzīgs vīruss un

PVO iesaka, izmantotojot četrvērtīgas vakcīnas (šūnas jeb rekombinantās vakcīnās vai vakcīnas, kuru ražošanā tiek veikta izmantojot olas) 2023. - 2024. gada gripas sezonā, kā B/Yamagata cilts komponentu iekļaut tālāk norādīto:

- B/Phuket/3073/2013 (B/Yamagata lineage) -līdzīgs vīruss;

Pilns ziņojums par 2023. gada 24. februāra lēmumu ir publicēts PVO interneta vietnē ⁵.

PAR GRIPAS MONITORINGU

2023.–2024. gada sezonā monitoringā ir iesaistītas 44 ģimenes ārstu prakses (ĢĀP) desmit administratīvajās teritorijās – Liepāja, Ventspils (Kurzeme), Daugavpils, Rēzekne (Latgale), Jūrmala (Pierīga), Valmiera, Gulbenes novadā (Vidzeme), Jēkabpils, Jelgava (Zemgale) un Rīga.

Kopējais reģistrēto pacientu skaits atlasītajās ĢĀP – 75 404 jeb 4,0 % no Latvijas iedzīvotāju populācijas un 7,3% no monitoringa populācijas. ĢĀP katru nedēļu sniedz datus par pacientu skaitu, kas vērsušies pēc medicīniskās palīdzības ārsta praksē gripas, Covid-19, citu AAEI un pneimoniju gadījumos, norādot pacientu skaitu pa vecuma grupām: 0-4, 5-14, 15-64 un 65un> gadi. Pēc ĢĀP sniegtās informācijas tiek aprēķināta gripas izplatības intensitāte pa teritorijām un pa vecuma grupām.

Lai novērtētu sezonālās gripas epidēmijas smagumu, katru sezonu monitoringā tiek iesaistītas slimnīcas visās administratīvajās teritorijās. Šajā sezonā ir iesaistītas 10 slimnīcas deviņās pilsētās. Šajā sezonā slimnīcas katru nedēļu ziņos, izmantojot Stacionāro ārstniecības iestāžu resursu informācijas sistēmu (SAIRIS), un sniegti dati ir apvienoti zem SARI uzraudzības.

2023.-2024. gada sezonā monitoringā tiks iesaistītas 63 izglītības iestādes (30 skolas un 33 pirmsskolas) 10 administratīvajās teritorijās, kas informēs par bērnu un skolēnu apmeklējumu katru nedēļu ceturtdien.

Virusoloģijas dati par cirkulējošiem elpceļu vīrusiem tiek saņemti no SIA „Rīgas Austrumu klīniskās universitātes slimnīca” (RAKUS) Nacionālās mikrobioloģijas references laboratorijas (NMRL). Pārskatā tiek iekļauta informācija par izmeklēto klīnisko paraugu skaitu, kas tiek izmeklēti NMRL ar polimerāzes ķēdes reakcijas (RL-PĶR) un Mutliplex metodi elpceļu

⁵ <https://www.who.int/publications/m/item/recommended-composition-of-influenza-virus-vaccines-for-use-in-the-2023-2024-northern-hemisphere-influenza-season>

vīrusu noteikšanai. NMRL paraugi tiek saņemti no Rīgas stacionārajām ārstniecības iestādēm, no reģionālajām slimnīcām, kā arī no citām, ambulatorajām iestādēm.

Materiālu sagatavoja: SLIMĪBU PROFILAKSES UN KONTROLES CENTRA Infekcijas slimību uzraudzības un imunizācijas nodaļas epidemioloģe Kate Karolīna Tomašūna.

2023.–2024. gada sezonas AAEI un gripas monitoringa 2024. gada 14. nedēļā datus sniedza:

- 40 ģimenes ārstu prakses (reģistrēto pacientu skaits 69 799 jeb 6,8% no iedzīvotāju skaita monitoringa iekļautajās pilsētās; 3,7% no Latvijas iedzīvotāju skaita).
- 10 stacionārās ārstniecības iestādes

Izmantoti SIA Rīgas Austrumu klīniskās universitātes slimnīcas (RAKUS) Nacionālās mikrobioloģijas references laboratorijas dati un Valsts zinātniskais institūta "BIOR", Latvijas Biomedicīnas pētījumu un studiju centra un Rīgas Tehniskās universitātes notekūdeņu monitoringa dati.

Pateicamies visiem monitoringa dalībniekiem par sniegto informāciju.

Datu pārpublicēšana un citēšana – atsauce uz Slimību profilakses un kontroles centra "Epidemioloģijas biļetenu" ir obligāta.