



Slimību profilakses un kontroles centrs

Duntes iela 22, Rīga, LV-1005, tālr. 67501590, fakss 67501591, e-pasts [pasts@spkc.gov.lv](mailto:pasts@spkc.gov.lv)

## EPIDEMIOLOĢIJAS BIĻETENS

Nr. 11(1825)

2024. gada 20. martā

# Gripa, Covid-19 un citas akūtas augšējo elpceļu infekcijas 2023.– 2024. gada sezonā

## Saturs

KOPSAVILKUMS PAR 2024. GADA 11. NEDĒĻU .....	1
GRIPA UN CITAS ELPCEĻU INFEKCIJAS AMBULATORAJĀS IESTĀDĒS .....	3
STACIONĒTIE PACIENTI SMAGU AKŪTU RESPIRATORO INFEKCIJU (SARI) GADĪJUMOS .....	7
VISPĀRĒJĀS UN PIRMSSKOLAS IZGLĪTĪBAS IESTĀŽU APMEKLĒJUMS .....	9
GRIPAS IZRAISĪTIE NĀVES GADĪJUMI .....	10
VIRUSOLOĢIJAS DATI .....	13
COVID-19 INFEKCIJAS DATI .....	16
PVO EIROPAS REĢIONA GRIPAS UZRAUDZĪBAS TĪKLA INFORMĀCIJA .....	18
PAR GRIPAS MONITORINGU .....	20

## KOPSAVILKUMS PAR 2024. GADA 11. NEDĒĻU

*Saskaņā ar Ministru kabineta 2006. gada 21. novembra noteikumu Nr. 948 „Noteikumi par gripas pretepidēmijas pasākumiem”<sup>1</sup> 8.1 punktu un, balstoties uz 2024.gada 1. nedēļas monitoringa datiem, Slimību profilakses un kontroles centrs **12.01.2024. paziņoja par gripas epidēmijas sākumu.***

2024. gada 11. nedēļā (11.03. – 17.03.) informācija par pacientu skaitu, kas vērsušies ambulatorajās ārstniecības iestādēs akūtu elpceļu infekciju gadījumos, saņemta no 41 ģimenes ārstu prakses (ĢĀP). Pacientu ar elpceļu infekcijām īpatsvars veido 17% no kopējā pacientu skaita, kas vērsušies ambulatorajās iestādēs 11. nedēļā (10. nedēļā – 19%).

Ar akūtu augšējo elpceļu infekcijas (turpmāk – AAEI) simptomiem kopā bija vērsušies 778 pacienti jeb vidēji 1097,0 uz 100 000 iedzīvotājiem (10. nedēļā – 1297,6 uz 100 000 iedzīvotājiem). Augstāka saslimstība ar AAEI reģistrēta bērniem 0 – 4 gadu vecuma grupā (4972,2 uz 100 000 iedz.).

<sup>1</sup>„Noteikumi par gripas pretepidēmijas pasākumiem” <https://likumi.lv/ta/id/148626-noteikumi-par-gripas-pretepidemijas-pasakumiem>

ĢĀP 2024. gada 11. nedēļā reģistrēti 180 klīniskie gripas gadījumi jeb vidēji 253,8 gadījumi uz 100 000 iedz (10. nedēļā – 330,0 uz 100 000 iedz.). Gadījumi reģistrēti Daugavpilī (475,3 gadījumi uz 100 000 iedz.), Ventspilī (411,9 uz 100 000), Rēzeknē (316,9 uz 100 000), Rīgā (273,5 uz 100 000), Liepājā (205,9 uz 100 000), Gulbenes novadā (186,2 uz 100 000), Jēkabpils novadā (116,5 uz 100 000) un Jūrmalā (82,8 uz 100 000). Augstākā saslimstība reģistrēta 0 – 4 gadu vecuma grupā (804,9 gadījumi uz 100 000 iedz.).

Ar pneimoniju ĢĀP vērsušies 18 pacienti jeb vidēji 25,4 pneimonijas gadījumi uz 100 000 iedzīvotājiem (10. nedēļā 37,4 uz 100 000 iedz.). Augstākā saslimstība ar pneimoniju reģistrēta bērniem 5 – 14 gadu vecuma grupā (57,3 gadījumi uz 100 000 iedz.).

Kopā saņemti ziņojumi no 10 slimnīcām par 5121 hospitalizētu pacientu, no kuriem 199 (3,9%) bija pacients ar SARI (smagu akūtu respiratoru infekciju). No tiem 3 (1,5%) tika ievietoti intensīvās terapijas nodaļās (ITN). 648 pacienti slimnīcās tika testēti uz gripu, 83 (12,8%) gadījumos tika konstatēts pozitīvs rezultāts, t. sk. 31 gadījumā tika noteikta *A tipa* gripa un 30 gadījumos *B tipa* gripa. Savukārt no 639 pacientiem, kuri slimnīcās tika testēti uz SARS-CoV-2 klātbūtni, 17 (2,7%) pacientiem tika apstiprināta Covid-19 infekcija, tāpat arī 189 pacienti tika testēti uz respiratori sincitiālo vīrusu (RSV), RVS infekcija tika apstiprināta 16 (8,5%) gadījumos.

Iepriekšējā nedēļā stacionēti ar Covid-19 vīrusu inficēti 36 pacienti (10. nedēļā – 31 pacients). Smagā stāvoklī 11. nedēļā stacionāros nav atradies neviens pacients. Reģistrēti 6 nāves gadījumi Covid-19 pacientiem (10. nedēļā - 8) vecuma grupā “60 un vairāk gadi”.

11. nedēļā vispārējās izglītības iestādēs bija skolēnu brīvlaiks un pirmsskolas izglītības iestādes apmeklēja vidēji 62,5% reģistrēto bērnu (10. nedēļā 68,7%).

### **Virusoloģijas dati**

SIA “Rīgas Austrumu klīniskās universitātes slimnīca” (RAKUS) Nacionālā mikrobioloģijas references laboratorijā (NMRL) 2024. gada 11. nedēļā izmeklēti 312 klīniskie paraugi. Laboratoriski gripas vīrusu klātbūtne apstiprināta 30 (9,6%) paraugos, t. sk. 22 *A tipa* gripas vīrusi un 8 *B tipa* gripas vīrusi. 13 *A tipa* gripas paraugiem tika noteikti apkaštīpi – 9 *A/H1pdm09* un 4 *A/H3*, tāpat arī tika noteikti 11 *B tipa* gripas apkaštīpi, kas piederēja *B/Victoria* līnijai.

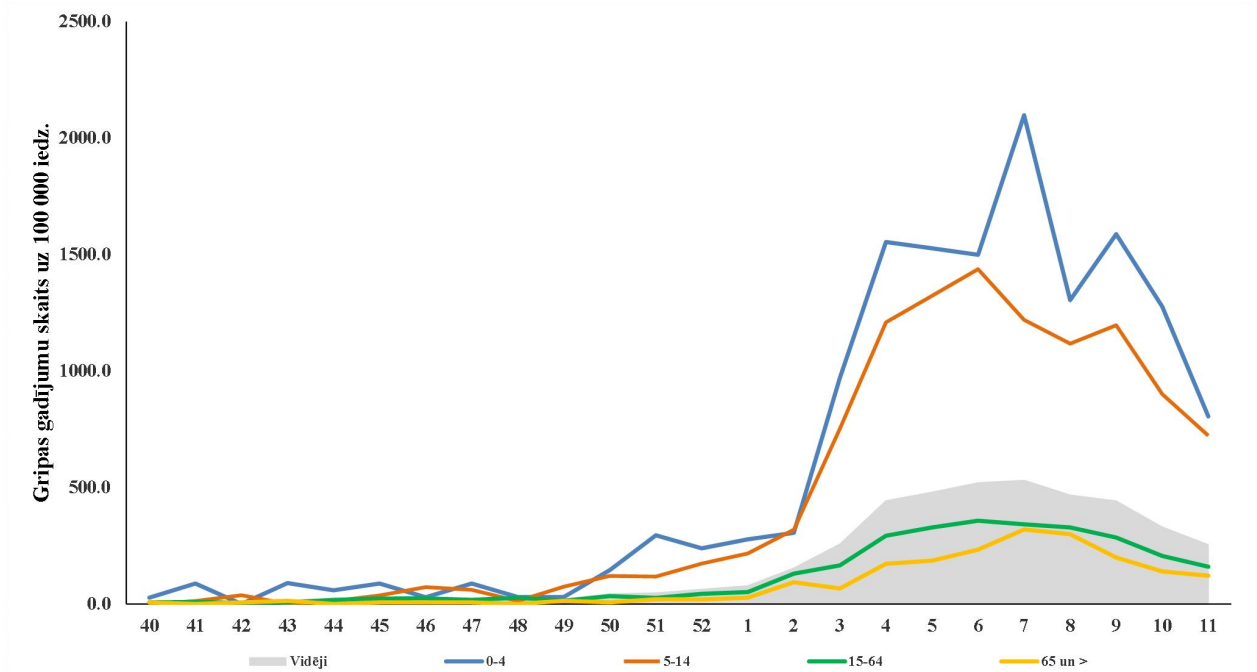
NMRL 21 gadījumā konstatēti arī šādi elpceļu vīrusi: respiratori sincitiālais vīruss (RSV) (11), sezonālie koronavīrusi (3), adenovīruss (2), rinovīrusi (2), paragripa (2) un bokavīruss (1).

11. nedēļā Latvijā laboratoriski apstiprināti 22 Covid-19 gadījumi (10. nedēļā - 22 gadījumi). Salīdzinājumā ar 10. nedēļu SARS-CoV-2 pozitīvo paraugu īpatsvars (4,5%) pieaudzis par 0,1%.



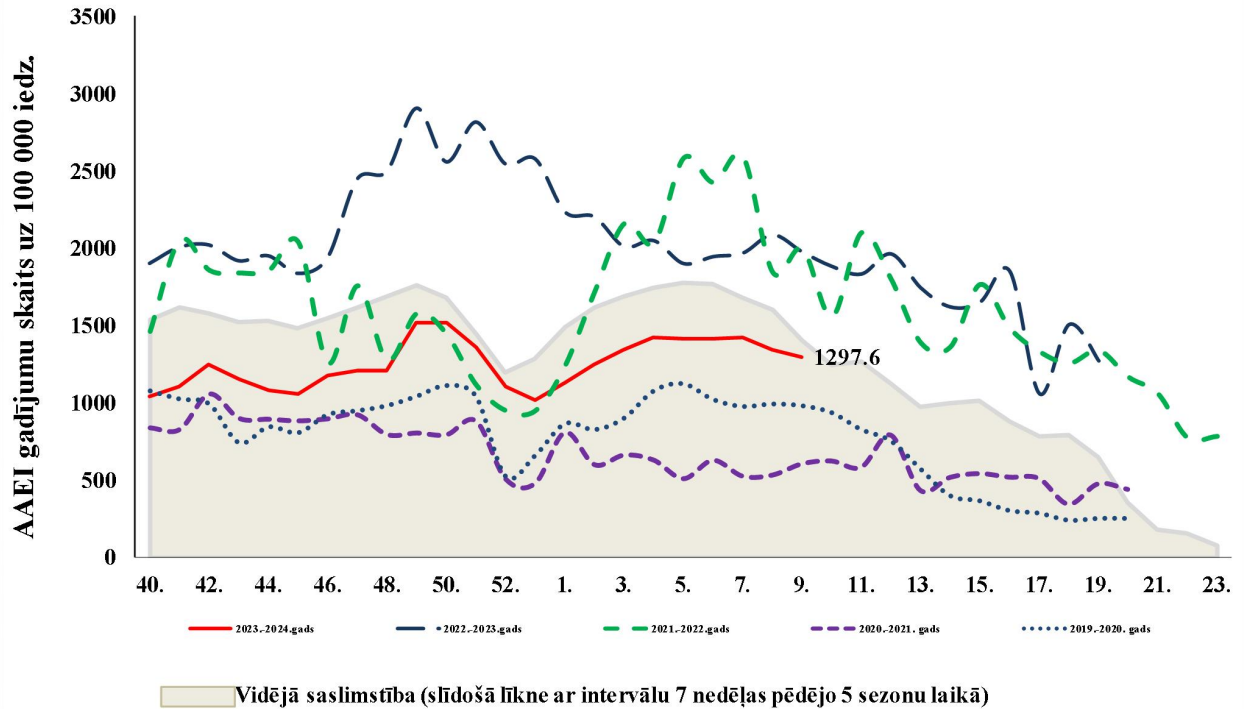
### *Gripas intensitāte atsevišķās vecuma grupās*

Kopš sezonas sākuma ģimenes ārstu praksēs reģistrēti 3065 klīniskie gripas gadījumi. 11. nedēļā gripas gadījumi reģistrēti visās vecuma grupās. Lielākā gripas intensitāte reģistrēta 0 - 4 gadu vecuma grupā (805,6 gadījumi uz 100 000 iedz.).



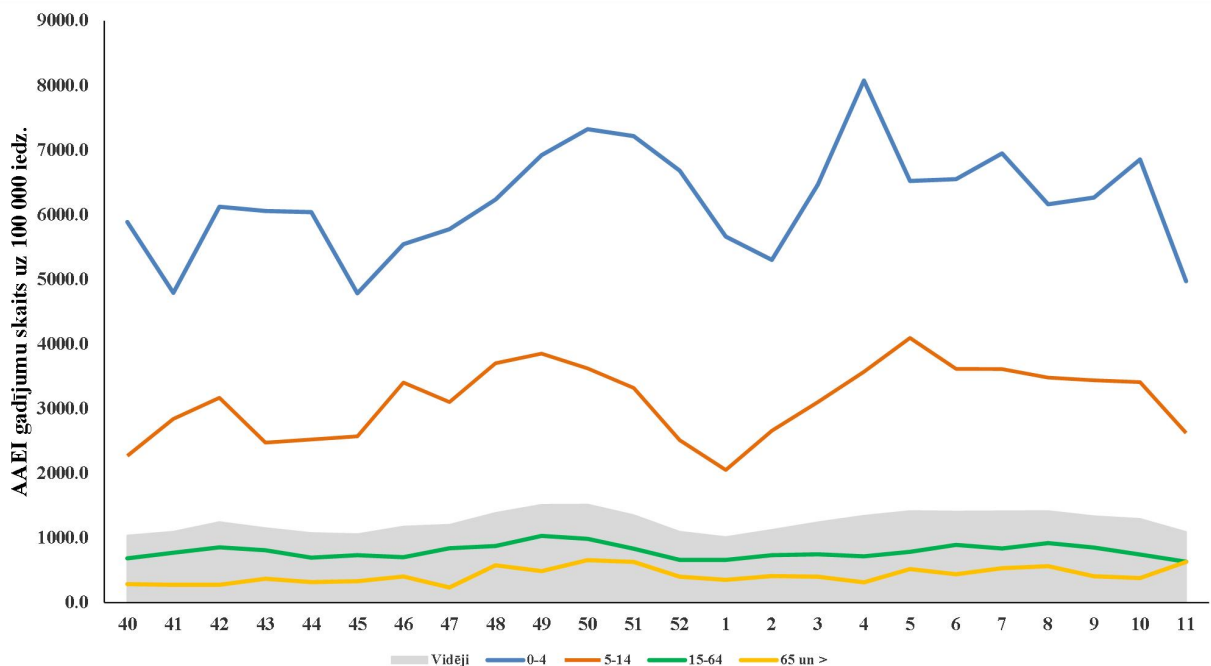
### Akūtas augšējo elpceļu infekcijas (AAEI) 2023.–2024. gadā un iepriekšējās sezonās

2024. gada 11. nedēļā pacientu vēršanās ambulatorajās ārstniecības iestādēs AAEI gadījumos novērojamas neliels samazinājums, salīdzinot ar 10. nedēļu (11. nedēļā – 1097,0 uz 100 000 un 10. nedēļā – 1297,6 uz 100 000). Kopumā saslimstība ar AAEI šajā periodā novērojama zemāka kā iepriekšējās divās sezonās un zemāka kā vidējā saslimstība pēdējo piecu sezonu laikā.



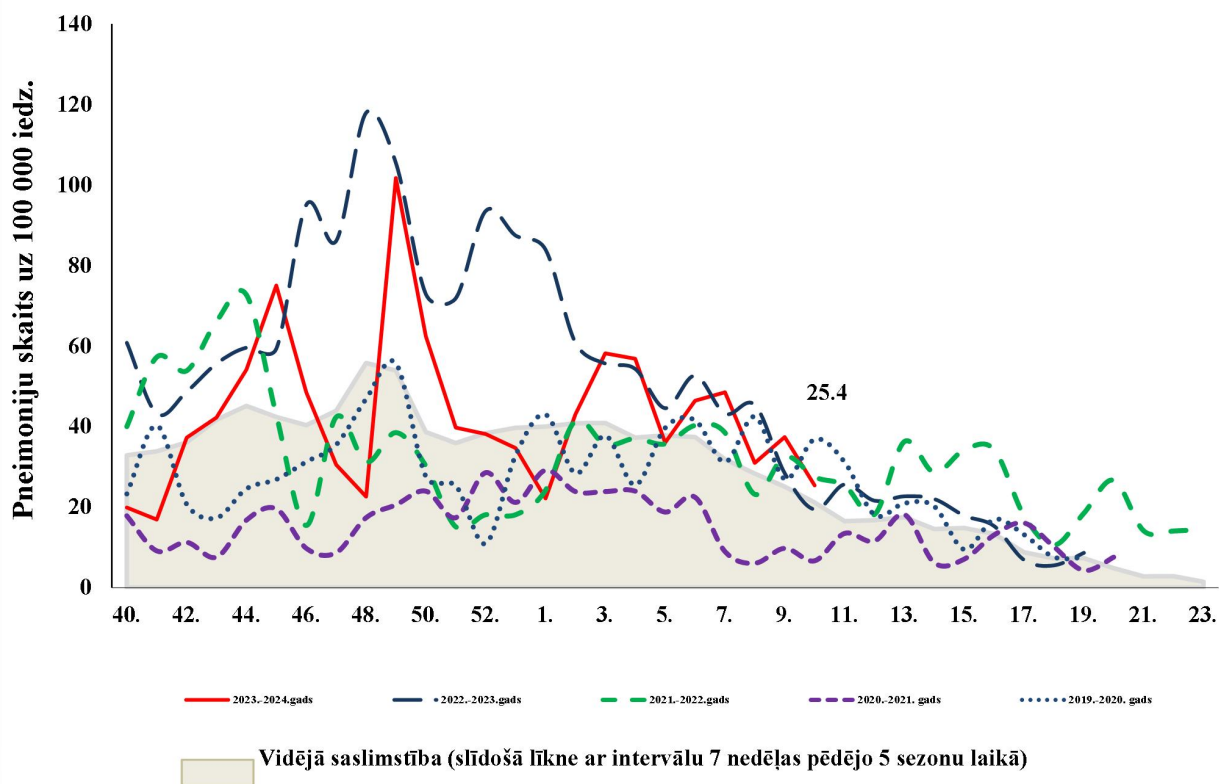
### Akūtu augšējo elpceļu infekciju (AAEI) intensitāte atsevišķās vecuma grupās

Augstāka saslimstība ar citām AAEI 11. nedēļā reģistrēta bērniem 0 – 4 gadu vecuma grupā (4972,2 gadījumi uz 100 000 iedzīvotājiem). Šajā sezonā biežāk ar akūtām augšējo elpceļu infekcijām, līdzīgi kā iepriekšējās sezonās, slimo bērni 0 – 4 gadu un 5 – 14 gadu vecuma grupā.



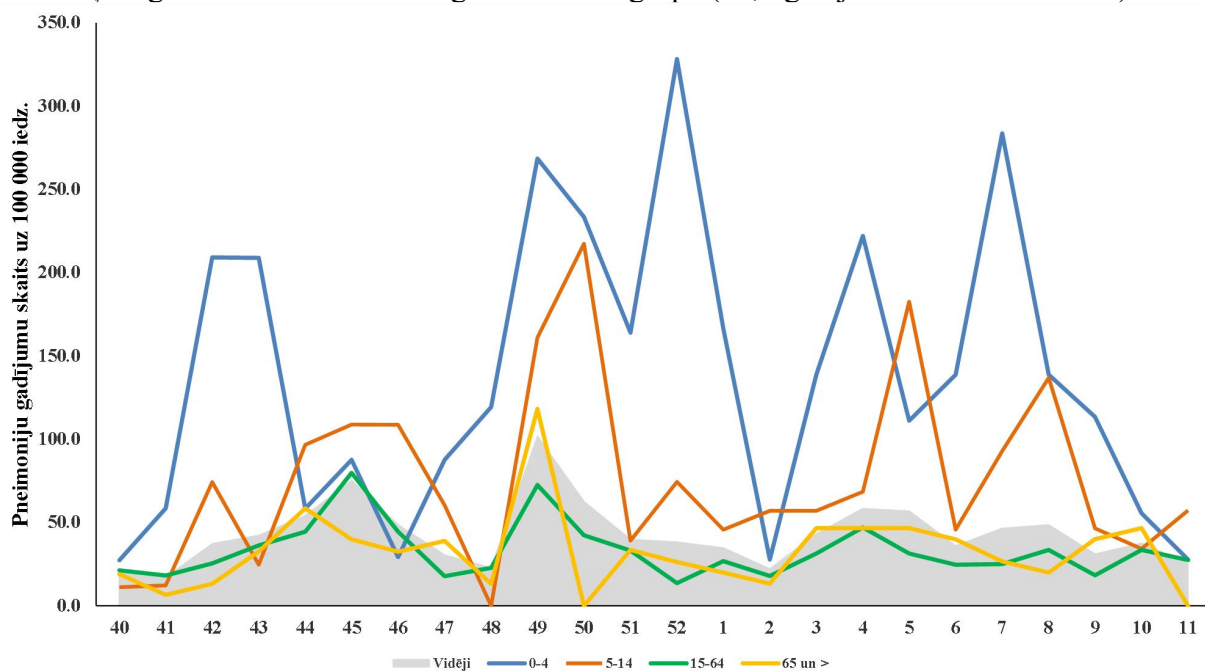
### *Pneimonijas 2023.–2024. gadā un iepriekšējās sezonās*

11. nedēļā ambulatorajās iestādēs vēršusies 18 pacienti ar pneimoniju jeb 25,4 gadījumi uz 100 000 iedzīvotājiem, salīdzinājumā ar iepriekšējo nedēļu vērojams saslimstības samazinājums (10. nedēļā – 37,4 uz 100 000 iedz.).



### *Pneimoniju intensitāte atsevišķās vecuma grupās*

10. nedēļā vēršanās ambulatorajās ārstniecības iestādēs pneimoniju gadījumos novērojams 0 – 4, 5 – 14 un 15 – 64 gadu vecuma grupās. Augstākā saslimstība ar pneimonijām 10. nedēļā reģistrēta bērniem 5 – 14 gadu vecuma grupā (57,3 gadījumi uz 100 000 iedz.).

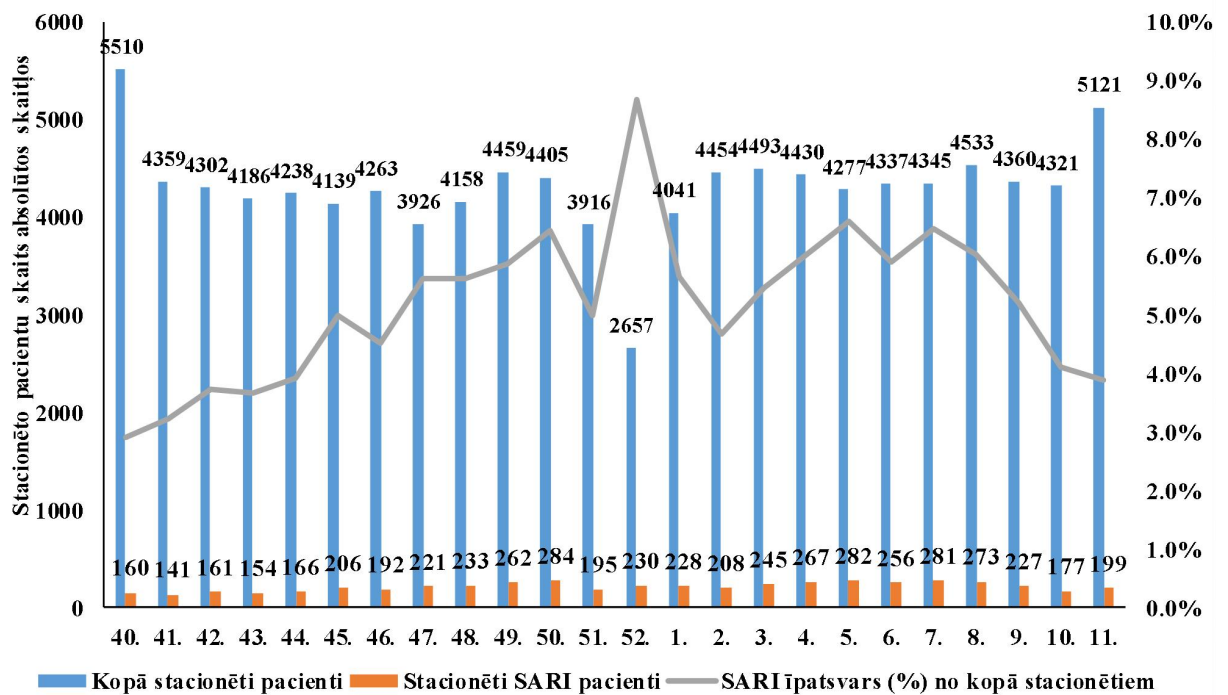


## STACIONĒTIE PACIENTI SMAGU AKŪTU RESPIRATORO INFEKCIJU (SARI) GADĪJUMOS

### Stacionētie SARI pacienti 2023.–2024. gada sezonā

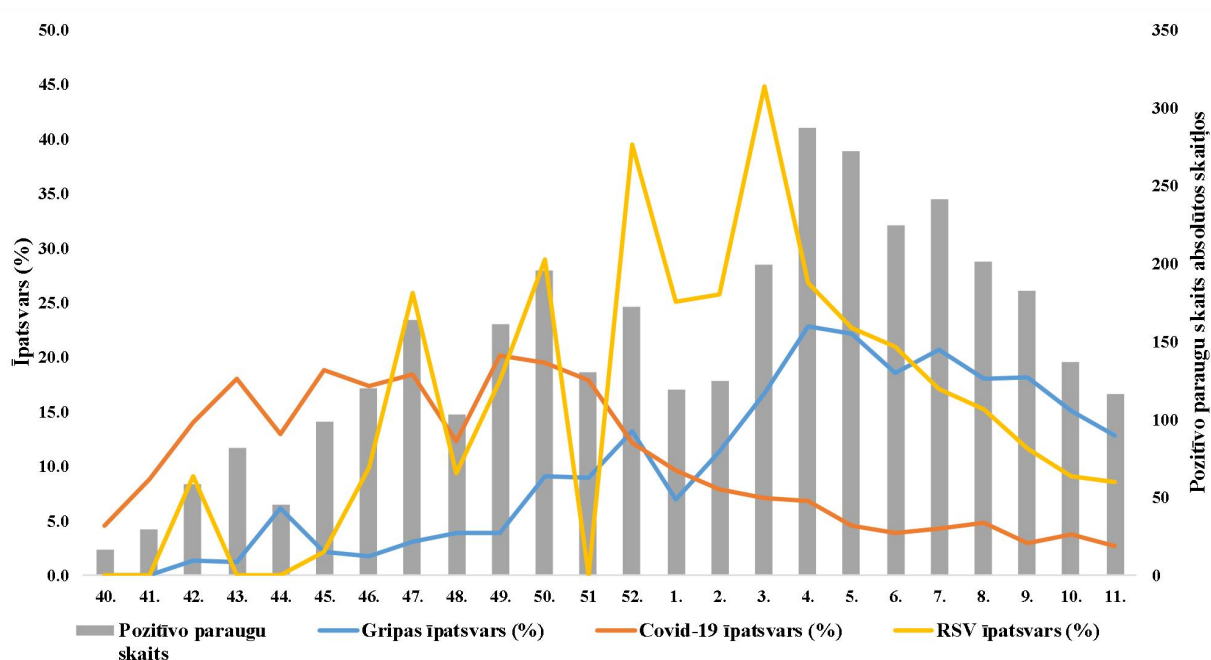
Lai novērtētu sezonālās gripas epidēmijas smagumu, katru sezonu monitoringā tiek iesaistītas slimnīcas visās administratīvajās teritorijās. Šajā sezonā ir iesaistītas 10 slimnīcas deviņās pilsētās. Slimnīcas katru nedēļu ziņo par hospitalizētiem un testētiem pacientiem, izmantojot Stacionāro ārstniecības iestāžu resursu informācijas sistēmu (SAIRIS), un sniegti dati ir apvienoti zem SARI uzraudzības.

2024. gada 11. nedēļā 10 stacionārajās ārstniecības iestādēs stacionēts 5121 pacients, no kura 199 (3,9%) bija ar SARI.



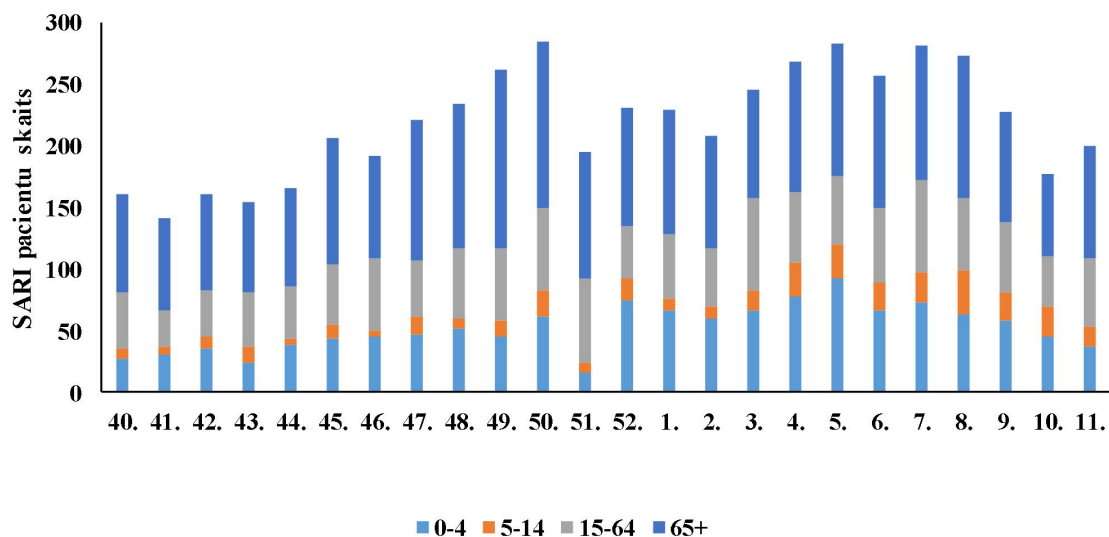
11. nedēļā stacionāros 639 pacienti tika testēti uz SARS-CoV-2, no kuriem 17 (2,7%) paraugos bija pozitīvs rezultāts, 648 pacienti tika testēti uz gripu, 83 (12,8%) gadījumos tika konstatēts pozitīvs rezultāts, 31 gadījumā tika noteikta *A tipa* gripa un 30 gadījumos *B tipa* gripa, tāpat arī 189 pacienti tika testēti uz respiratori sincitiālo vīrusu (RSV), RSV infekcija tika apstiprināta 16 (8,5%) gadījumos.





### Stacionēti SARI pacienti pa vecuma grupām

Kopš sezonas sākuma kopā stacionēti 5248 SARI pacienti: 1248 (23,8%) pacienti 0–4 gadu vecuma grupā, 380 (7,2%) 5–14 gadu vecuma grupā, 1273 (24,3%) pacienti 15–64 gadu vecuma grupā un 2347 (44,7%) pacienti vecumā virs 65 gadiem. Intensīvas terapijas nodaļā 10. nedēļā tika stacionēti 3 SARI pacienti (10. nedēļā - 6 pacienti) – visi 3 pacienti vecumā virs 65 gadiem.





## VISPĀRĒJĀS UN PIRMSSKOLAS IZGLĪTĪBAS IESTĀŽU APMEKLĒJUMS

2024. gada 11. nedēļā (ceturtdien) vispārējās izglītības iestādē bija skolēnu brīvlaiks.

Vispārējās izglītības iestāžu apmeklējums 2023.-2024.gada epidēmiskajā sezonā											
Monitoringa pilsētas /nedēļas	Apmeklējumu īpatsvars no reģistrēto skolēnu skaita (%)										
	Daugavpils	Gulbenes novads	Jelgava	Jēkabpils	Jūrmala	Liepāja	Rēzekne	Rīga	Valmiera	Ventspils	Vidēji
40.	95.5	92.9	97.2	96.5	91.3	82.6	89.2	91.2	93.9	92.0	92.3
41.	90.6	94.3	98.5	88.7	89.4	88.0	89.7	89.3	92.0	91.9	90.6
42.	91.1	93.0	94.8	88.0	94.9	84.3	87.2	89.0	94.4	93.0	90.7
43.	Brīvdienas										
44.	93.2	93.4	95.0	84.3	92.8	87.8	88.0	89.5	93.4	93.2	91.0
45.	91.5	94.0	96.4	83.4	89.4	87.1	86.5	88.8	89.9	90.2	89.5
46.	91.4	91.3	93.8	90.7	88.9	84.6	85.7	85.9	91.4	89.1	88.5
47.	90.1	89.3	91.4	91.9	86.5	79.3	80.3	85.8	98.3	86.6	87.4
48.	89.1	81.0	92.0	87.3	83.6	88.9	82.3	82.8	89.3	88.5	85.9
49.	90.6	88.4	91.7	91.2	83.2	86.6	81.6	88.4	85.1	88.2	88.3
50.	91.1	89.1	93.3	91.9	84.0	89.2	87.0	85.1	76.9	90.4	88.0
51.	89.5	87.7	92.5	91.9	88.1	87.7	83.3	83.5	94.1	89.9	80.4
52.	Brīvdienas										
01.	Brīvdienas										
02.	88.3	92.8	97.9	86.1	89.2	90.3	99.0	85.8	88.8	93.0	89.2
03.	87.7	83.3	98.2	87.7	87.1	87.7	88.2	85.4	92.1	88.5	87.3
04.	87.2	82.9	87.6	89.7	82.4	82.5	80.1	84.2	94.1	87.6	85.8
05.	85.0	88.6	82.6	87.9	82.9	82.8	74.9	83.1	82.5	85.3	84.3
06.	74.9	90.7	92.5	72.4	85.9	85.2	76.7	79.3	83.7	86.1	81.4
07.	84.2	88.2	94.8	97.5	83.3	82.8	85.3	80.1	74.0	89.8	85.2
08.	87.4	88.2	91.1	85.1	84.5	82.5	83.0	83.3	93.7	85.7	85.4
09.	88.1	88.2	91.1	85.1	86.9	85.1	77.9	84.6	91.3	83.4	85.5
10.	85.4	88.8	95.6	88.1	87.1	87.9	81.8	83.2	85.5	87.8	86.0
11.	Brīvdienas										
9. nedēļa salīdzinājumā ar 10. nedēļu (±)	-2.7	0.5	4.6	3.0	0.2	2.7	3.9	-1.4	-5.8	4.4	0.5

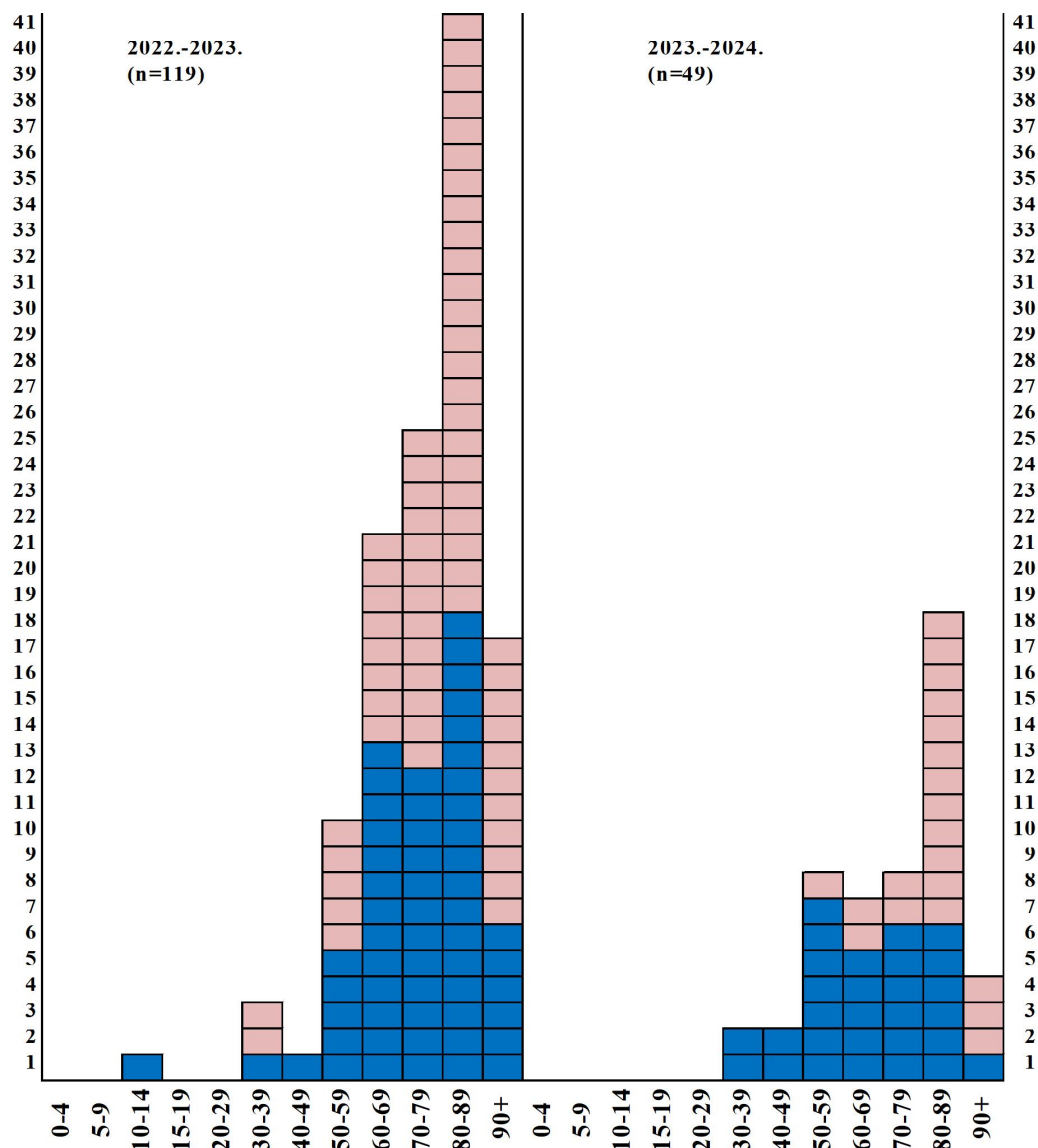
2024. gada 11. nedēļā (ceturtdien) pirmsskolas izglītības iestādes apmeklēja vidēji 62,5% bērnu, kas ir par 6,3% mazāk nekā iepriekšējā nedēļā. Zemākais apmeklējums reģistrēts Valmierā (53,1%).

Pirmsskolas izglītības iestāžu apmeklējums 2023.-2024.gada epidēmiskajā sezonā											
Monitoringa pilsētas /nedēļas	Apmeklējumu īpatsvars no reģistrēto bērnu skaita (%)										
	Daugavpils	Gulbenes novads	Jelgava	Jēkabpils	Jūrmala	Liepāja	Rēzekne	Rīga	Valmiera	Ventspils	Vidēji
40.	70.1	63.5	81.7	58.8	66.0	78.1	82.3	75.3	86.3	71.4	72.6
41.	68.4	65.1	71.8	61.7	64.5	71.0	83.1	71.5	79.1	67.7	69.3
42.	68.9	69.8	72.2	59.3	71.1	73.1	83.1	71.8	70.1	70.0	70.3
43.	65.6	57.1	63.1	53.5	67.3	60.0	73.4	62.2	60.7	60.9	61.9
44.	71.6	81.0	71.4	65.9	65.7	66.2	81.5	74.3	72.5	69.0	70.8
45.	70.8	76.2	71.0	62.5	70.1	68.3	83.1	75.4	79.6	72.0	72.3
46.	72.8	73.8	73.9	62.2	63.7	72.6	83.1	75.0	82.5	69.0	71.6
47.	73.3	61.1	67.2	51.1	72.3	64.8	83.1	69.1	74.9	61.8	66.4
48.	71.1	61.9	60.6	55.0	64.5	61.9	80.6	69.0	68.2	62.5	65.3
49.	69.6	70.6	64.3	56.2	66.2	55.5	77.4	70.0	73.0	65.9	66.5
50.	74.5	67.5	70.5	62.0	63.7	60.0	74.2	70.0	64.9	65.9	67.4
51.	75.6	69.0	70.1	65.9	68.5	55.7	81.5	69.6	64.9	65.0	67.6
52.	52.3	48.4	30.3	33.4	53.3	21.7	55.6	34.7	28.4	31.5	36.2
01.	62.7	43.7	48.1	40.7	55.3	50.0	68.5	54.5	47.9	52.9	53.2
02.	73.3	72.2	66.8	69.0	70.1	73.1	84.7	68.6	79.1	70.9	70.9
03.	63.9	71.4	61.0	63.2	62.4	70.3	69.4	67.3	74.9	65.5	66.2
04.	65.6	69.8	63.5	61.7	65.0	68.0	58.9	61.6	70.6	62.3	63.5
05.	68.5	69.8	65.1	55.9	61.7	64.6	67.7	62.8	65.4	58.5	62.2
06.	55.6	65.1	68.5	51.8	58.9	62.3	79.0	64.5	52.6	62.2	61.5
07.	55.4	73.0	71.8	58.1	59.9	72.6	82.3	68.4	63.0	68.9	66.5
08.	66.2	72.2	66.4	57.9	60.9	72.1	82.3	72.3	68.2	66.5	68.0
09.	61.2	73.8	68.5	51.8	64.0	69.2	83.1	75.2	70.6	63.7	67.3
10.	67.5	71.4	68.9	58.4	68.8	66.2	68.5	73.8	71.6	66.9	68.7
11.	65.1	58.7	56.8	55.4	66.0	66.7	75.0	67.4	53.1	57.7	62.5
Salīdzinājumā ar iepriekšējo nedēļu (±)	-2.4	-12.7	-12.0	-2.9	-2.8	0.5	6.5	-6.4	-18.5	-9.2	-6.3

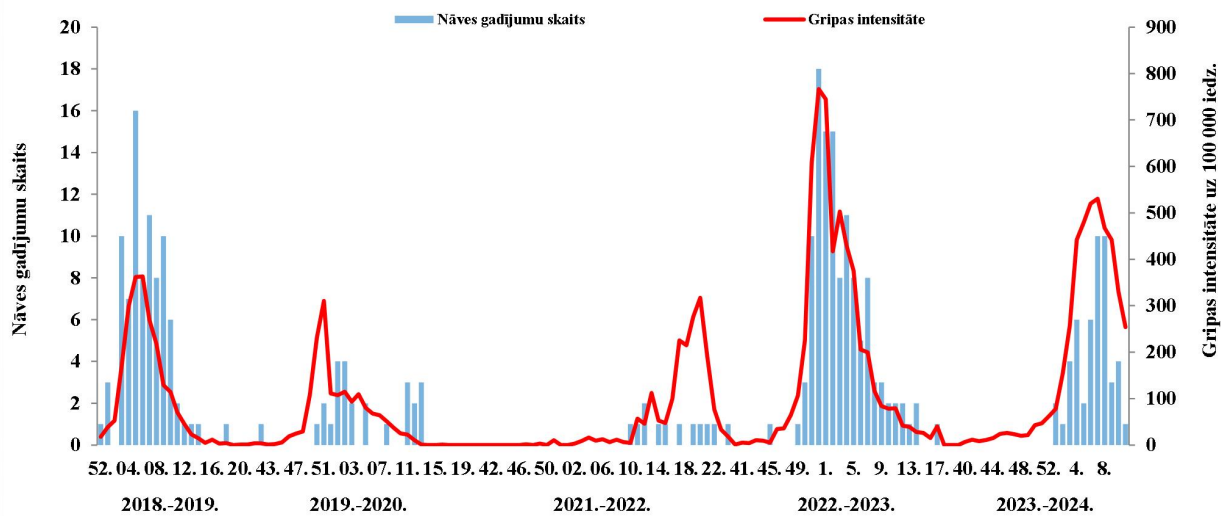
## GRIPAS IZRAISĪTIE NĀVES GADĪJUMI

No monitoringa sākuma (2023. gada 40. nedēļa) saņemta informācija par 49 nāves gadījumiem ar laboratoriski apstiprinātu gripu, pārsvarā personas virs 50 gadiem. Pacientiem bija vairākas blakus saslimšanas, viens pacients saņēmis vakcināciju pret gripu šajā sezonā, pārējie 48 pacienti nebija vakcināti pret sezonālo gripu šajā sezonā.

Iepriekšējā 2022.–2023. gada sezonā reģistrēti 119 nāves gadījumi.



*Gripas intensitāte un reģistrētie nāves gadījumi 2023.–2024. gada sezonā un iepriekšējās sezonās*



## VIRUSOLOĢIJAS DATI

SIA "Rīgas Austrumu klīniskās universitātes slimnīca" (RAKUS) Nacionālā mikrobioloģijas references laboratorijā (NMRL) 2024. gada 10. nedēļā izmeklēti 312 klīniskie paraugi. Laboratoriski gripas vīrusu klātbūtne apstiprināta 30 (9,6%) paraugos, t. sk. 22 *A tipa* gripas vīrusi un 8 *B tipa* gripas vīrusi. 13 *A tipa* gripas paraugam tika noteikts apkaštīps – 9 *A/H1pdm09* un 11 *A/H3*, tāpat arī tika noteikti 11 *B tipa* gripas apakštīpi, kas piederēja *B/Victoria* līnijai.

10. nedēļā noteikti sekojoši respiratorie vīrusi: respiratori sincitiālais vīruss (RSV) (11), sezonālie koronavīrusi (3), adenovīruss (2), rinovīrusi (2), paragripa (2) un bokavīruss (1).

### *Izmeklēto paraugu skaits un pozitīvo paraugu skaits sadalījumā pēc vīrusu patogēniem*

Nedēļas	A tipa gripa	B tipa gripa	Izmeklēto paraugu skaits	Paragripa	Izmeklēto paraugu skaits	Adenovīrusi	Izmeklēto paraugu skaits	Rinovīrusi	Izmeklēto paraugu skaits	hMPV	Izmeklēto paraugu skaits	Bokavīrusi	Izmeklēto paraugu skaits	Koronavīrusi	Izmeklēto paraugu skaits	Enterovīrusi	Izmeklēto paraugu skaits	RSV	Izmeklēto paraugu skaits	Citu ARVI pozitīvo paraugu skaits	Kopējais pozitīvo paraugu skaits
40			103		30		29	3	27		29		27		27		27	1	103	4	4
41			103	1	32	1	33	12	31		32		31		31		31	2	104	16	16
42			113		41	6	42	7	40		41		40	1	40		40	2	113	16	16
43			139	2	32	1	32	4	29		32		29		29		29	2	138	9	9
44	2		139		26		27	3	26		26		26		26		26	1	137	4	6
45	1		146		37	2	38	1	34		37		34	1	34		34	3	146	7	8
46	1		198		43	1	43	4	39		43	2	39	1	39		39	2	199	10	11
47	2		163	3	39		39	1	37		39		37	1	37		37	2	164	7	9
48	1		157	2	26	2	26	3	23		26	1	23	1	23		23	3	158	12	13
49	5		137		32	1	33	1	31		32		31		31		31	1	137	3	8
50	4	1	142		33		35	6	33	1	33		33	1	33		33	3	142	11	16
51	13	2	225		31	3	31	3	28		31		28		28		28	7	226	13	28
52	16		213		30		30	2	27	1	29		27		27		27	11	215	14	30
1	18	3	204		32	1	33		19		32		19		19		19	7	207	8	29
2	19	2	204		42	2	44	1	41		42	2	41	1	41		41	10	203	16	37
3	28	1	221		37	1	38	1	37		37		37	3	37		37	6	219	11	40
4	46	2	280		37	1	36	1	36		37		36		36		36	10	279	12	60
5	77	2	269		23		25	1	22		23		22	2	22		22	9	265	12	91
6	34	6	262		48	1	47		46		48		46		46		46	13	264	14	54
7	61	5	295		31		33		30	1	30		30	2	30		30	23	295	26	92
8	64	14	350	1	33		35		33	1	33		33		33		33	17	349	19	97
9	63	16	349	1	35	1	36	3	35	1	35		35	2	35		35	14	345	22	101
10	29	11	318		37	1	39	1	37	2	37	1	37	1	37		37	6	316	12	52
11	22	8	312	2	41	2	42	2	41		41	1	41	3	41		41	11	311	21	51
Kopā	506	73	5042	12	828	27	846	60	782	7	825	7	782	20	782	0	782	166	5035	299	878

**Pozitīvo paraugu īpatsvars (%) sadalījumā pēc vīrusu patogēniem**

Nedēļas	A tipa gripas īpatsvars (%)	B tipa gripas īpatsvars (%)	Gripas īpatsvars (%)	Paragripa (kopā) (%)	Adenovīrusi īpatsvars (%)	Rinovīrusi īpatsvars (%)	hMPV īpatsvars (%)	Bokavīrusi īpatsvars (%)	Koronavīrusi īpatsvars (%)	Enterovīrusi īpatsvars (%)	RSV īpatsvars (%)
40.ned.	0.0	0.0	0.0	0.0	0.0	11.1	0.0	0.0	0.0	0.0	1.0
41.ned.	0.0	0.0	0.0	3.1	3.0	38.7	0.0	0.0	0.0	0.0	1.9
42.ned.	0.0	0.0	0.0	0.0	14.3	17.5	0.0	0.0	2.5	0.0	1.8
43.ned.	0.0	0.0	0.0	6.3	3.1	13.8	0.0	0.0	0.0	0.0	1.4
44.ned.	1.4	0.0	1.4	0.0	0.0	11.5	0.0	0.0	0.0	0.0	0.7
45.ned.	0.7	0.0	0.7	0.0	5.3	2.9	0.0	0.0	2.9	0.0	2.1
46.ned.	0.5	0.0	0.5	0.0	2.3	10.3	0.0	5.1	2.6	0.0	1.0
47.ned.	1.2	0.0	1.2	7.7	0.0	2.7	0.0	0.0	2.7	0.0	1.2
48.ned.	0.6	0.0	0.6	7.7	7.7	13.0	0.0	4.3	4.3	0.0	1.9
49.ned.	3.6	0.0	3.6	0.0	3.0	3.2	0.0	0.0	0.0	0.0	0.7
50.ned.	2.8	0.7	3.5	0.0	0.0	18.2	3.0	0.0	3.0	0.0	2.1
51.ned.	5.8	0.9	6.7	0.0	9.7	10.7	0.0	0.0	0.0	0.0	3.1
52.ned.	7.5	0.0	7.5	0.0	0.0	7.4	3.4	0.0	0.0	0.0	5.1
1.ned.	8.8	1.5	10.3	0.0	3.0	0.0	0.0	0.0	0.0	0.0	3.4
2.ned.	9.3	1.0	10.3	0.0	4.5	2.4	0.0	4.9	2.4	0.0	4.9
3.ned.	12.7	0.5	13.1	0.0	2.6	2.7	0.0	0.0	8.1	0.0	2.7
4.ned.	16.4	0.7	17.1	0.0	2.8	2.8	0.0	0.0	0.0	0.0	3.6
5.ned.	28.6	0.7	29.4	0.0	0.0	4.5	0.0	0.0	9.1	0.0	3.4
6.ned.	13.0	2.3	15.3	0.0	2.1	0.0	0.0	0.0	0.0	0.0	4.9
7.ned.	20.7	1.7	22.4	0.0	0.0	0.0	3.3	0.0	6.7	0.0	7.8
8.ned.	18.3	4.0	22.3	3.0	0.0	0.0	3.0	0.0	0.0	0.0	4.9
9.ned.	18.1	4.6	22.6	2.9	2.8	8.6	2.9	0.0	5.7	0.0	4.1
10.ned.	9.1	3.5	12.6	0.0	2.6	2.7	5.4	2.7	2.7	0.0	1.9
11.ned.	7.1	2.6	9.6	4.9	4.8	4.9	0.0	2.4	7.3	0.0	3.5
<b>Kopā</b>	<b>10.0</b>	<b>1.4</b>	<b>11.5</b>	<b>1.4</b>	<b>3.2</b>	<b>7.7</b>	<b>0.8</b>	<b>0.9</b>	<b>2.6</b>	<b>0.0</b>	<b>3.3</b>

11. nedēļā kopējais respiratoro vīrusu pozitīvo paraugu īpatsvars sasniedz 4,3%. Salīdzinājumā ar iepriekšējo nedēļu pieaudzis par 0,4%. Gripas vīrusu īpatsvars sasniedz 9,6% (30/312) un salīdzinājumā ar 10. nedēļu samazinājies par 3,0% (10. nedēļā – 12,6%).

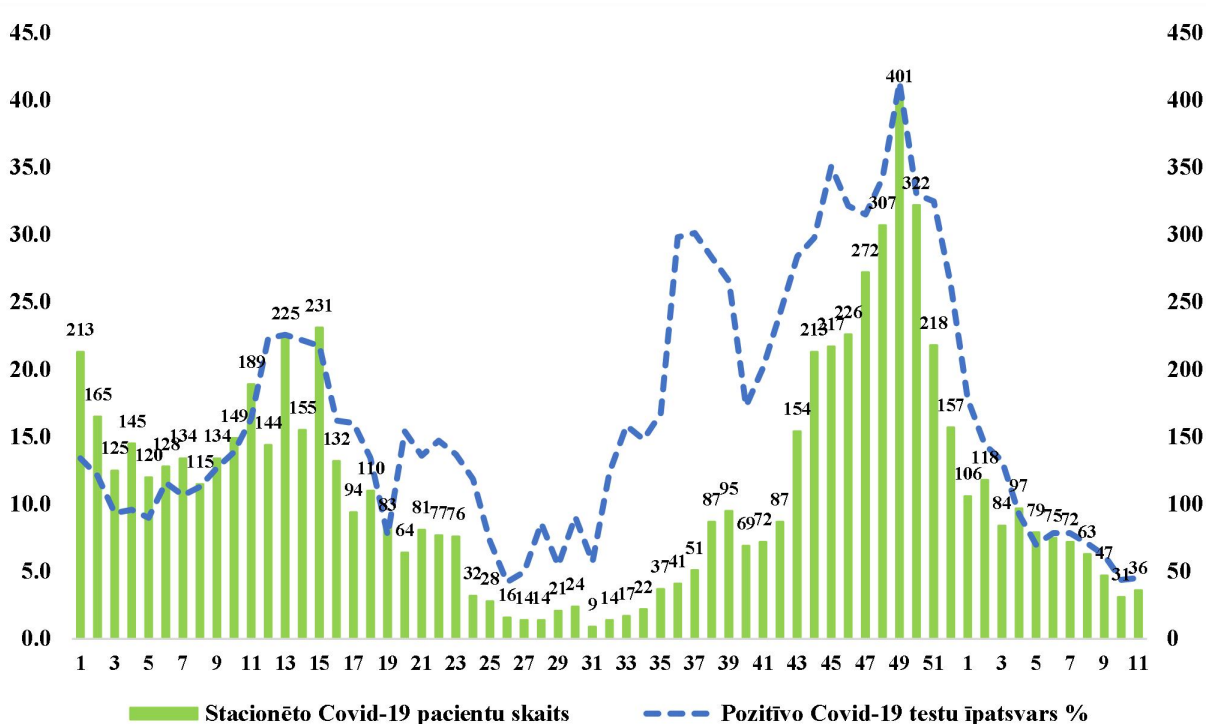
*Izmeklēto paraugu skaits, pozitīvo paraugu skaits un pozitīvo paraugu īpatsvars sadalījumā  
pēc bakterioloģiskiem patogēniem*

Nedēļas	<i>Mycoplasma pneumoniae</i>	Izmeklēto paraugu skaits	<i>Mycoplasma pneumoniae</i> īpatsvars (%)	<i>Streptococcus pneumoniae</i>	Izmeklēto paraugu skaits	<i>Streptococcus pneumoniae</i> īpatsvars (%)	<i>Haemophilus influenzae</i>	Izmeklēto paraugu skaits	<i>Haemophilus influenzae</i> īpatsvars (%)	<i>Chlamydia pneumoniae</i>	Izmeklēto paraugu skaits	<i>Chlamydia pneumoniae</i> īpatsvars (%)	Kopējais pozitīvo paraugu skaits
1	2	17	11.8	2	17	11.8	1	17	5.9		17	0.0	5
2	3	35	8.6	14	35	40.0	14	35	40.0		35	0.0	31
3		36	0.0	6	36	16.7	6	36	16.7		36	0.0	12
4	1	27	3.7	7	27	25.9	5	27	18.5		27	0.0	13
5		34	0.0	11	34	32.4	10	34	29.4		34	0.0	21
6	2	46	4.3	18	46	39.1	11	46	23.9		46	0.0	31
7	3	39	7.7	5	32	15.6	4	32	12.5		32	0.0	12
8	4	49	8.2	9	32	28.1	5	32	15.6		32	0.0	18
9	4	51	7.8	4	35	11.4	6	35	17.1		37	0.0	14
10	3	45	6.7	8	29	27.6	6	29	20.7		29	0.0	17
11	1	53	1.9	8	34	23.5	7	34	20.6		34	0.0	16
Kopā	23	432	5.3	92	357	25.8	75	357	21.0	0	359	0.0	190



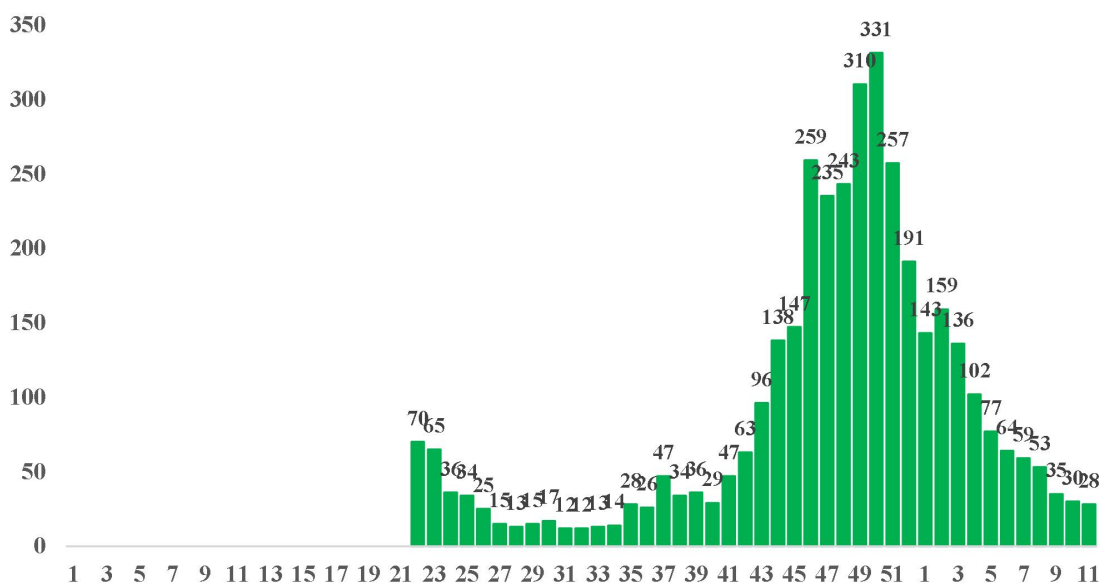
## COVID-19 INFEKCIJAS DATI

11. nedēļā Latvijā reģistrēti 22 jauni Covid-19 gadījumi, jaunatklāto Covid-19 gadījumu salīdzinājumā ar iepriekšējo nedēļu nav mainījies. Nedēļas laikā veikti 485 testi, kas ir par 3,2% mazāk nekā 10. nedēļā. Pozitīvo testu īpatsvars sasniedza 4,5%, kas salīdzinājumā ar 10. nedēļu pieaudzis par 0,1%.



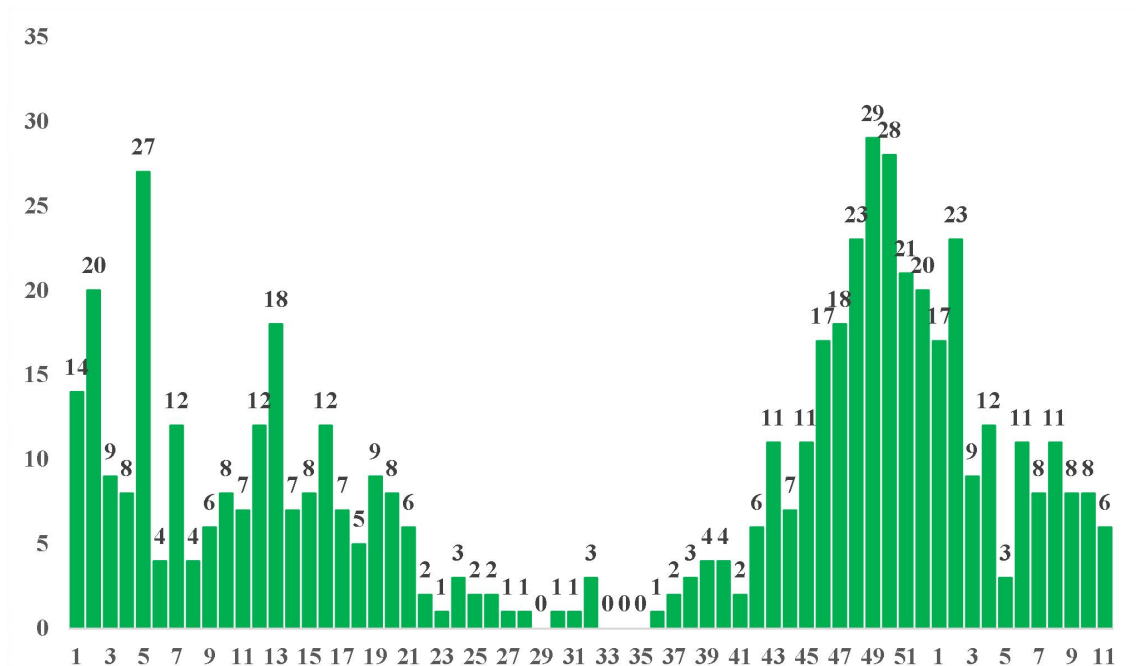
11. nedēļā stacionēti 36 pacienti ar Covid-19 infekciju (10. nedēļā – 31 pacients). Šobrīd stacionāros atrodas 76 pacienti ar Covid-19 infekciju, no tiem 28 ar Covid-19 kā pamata diagnozi. Smagā stāvoklī 11. nedēļā nav atradies neviens pacients (10. nedēļā – 0 pacienti).

### Stacionāros esošo pacientu skaits ar Covid-19 infekciju kā pamatdiagnozi pa nedēļām



11. nedēļā reģistrēti 6 nāves gadījumi Covid-19 pacientiem (10. nedēļā – 8 gadījumi). Divos nāves gadījumos Covid-19 bija norādīta kā pamatdiagnoze.

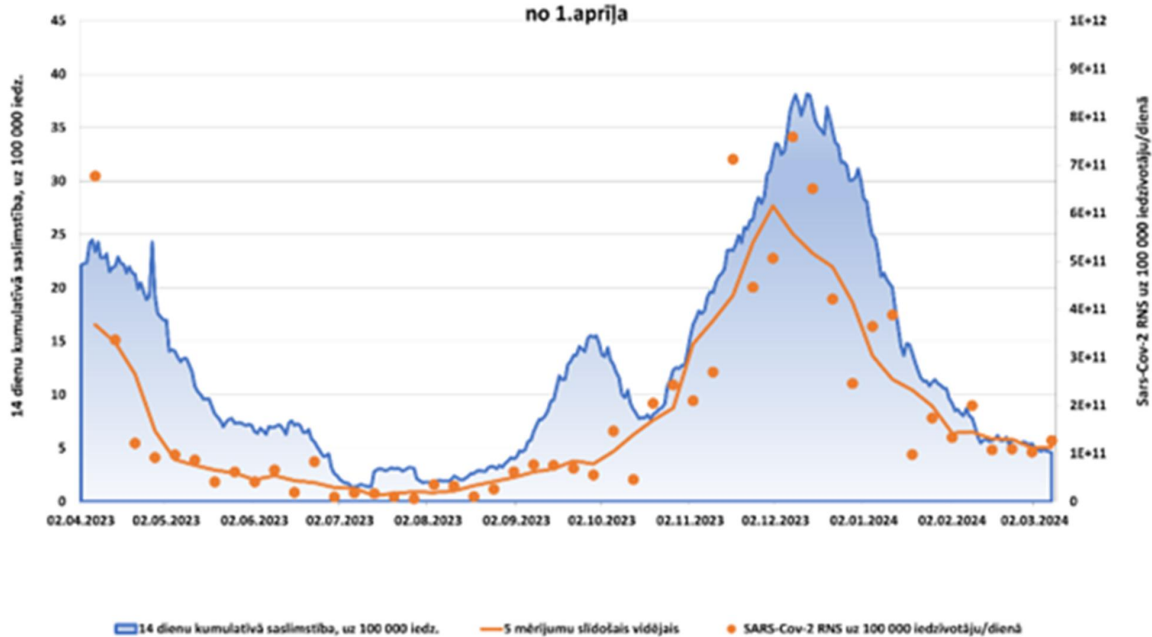
### *Mirušo Covid-19 pacientu skaits pa nedēļām*



### *Covid-19 notekūdeņu monitorings*



### **Covid-19 slimības izplatība un SARS-Cov-2 konstatācija notekūdeņos - Latvijā no 1.aprīļa**



Saņemtie dati no notekūdeņu monitoringa par Covid-19 izplatību Latvijā uzrāda, ka Latvijā Kopējā RNS koncentrācijas tendence stabilizējas. Situācija pilsētās ir ļoti atšķirīga. Visā Latvijas teritorijā ir izplatījies SARS-CoV-2 vīrusa Omikrona variants JN.1, kas ir BA.2.86 (Pirola) atzars. Tiek arī konstatēta XBB.1.5, BA.2.86, EG.5 un HV.1 paveidu klātbūtne, taču kopskatā JN.1 šobrīd ir dominējošais apakšpaveids <sup>2</sup>.

## PVO EIROPAS REĢIONA GRIPAS UZRAUDZĪBAS TĪKLA INFORMĀCIJA

### Eiropas elpceļu vīrusu uzraudzības tīkla European Respiratory Virus Surveillance Summary (ERVISS) 10. nedēļas (04.04. - 10.03.) ziņojums <sup>3</sup>

10. nedēļā 22 valstis ziņoja par to pacientu konsultāciju rādītājiem, kuri vērsās pie ģimenes ārstiem ar augšējo elpceļu slimībām. Daudzās ES/EEZ valstīs ziņo par gripas un citu augšējo respiratoro infekciju rādītāju samazināšanās tendenci.

Starp valstīm, kas sniedza datus par gripas, RSV vai SARS-CoV-2 testēšanu primārās aprūpes uzraudzības tīklā, vidējais gripas pozitīvo testu īpatsvars ES/EEZ līmenī bija visaugstākais – 13%, SARS-CoV-2 vidējais pozitīvo testu īpatsvars - 1% un RSV – 3%.

No 273 uzraudzības tīklā konstatētiem sezonālās gripas gadījumiem 192 bija *A tipa* gripas vīrusi un 81 tika klasificēts kā *B tipa* gripas vīruss. 152 *A tipa* gripas konstatētajiem gadījumiem tika noteikti apakštipi – *A/H1pdm09* (n=107, 70%) un *A/H3* (n = 45, 30%) un 39 *B tipa* gripas konstatētajam gadījumam tika noteikta *B/Victoria* apakšlīnija.

### Kvalitatīvie rādītāji

No 23 valstīm, kas ziņoja par sezonālās gripas aktivitātes kvalitatīviem novērtējumiem, četras valstis ziņoja par bāzes (10%) līmeni, deviņas par zemu un desmit par vidēju gripas aktivitāti. 14 no 23 valstīm ziņoja par sezonālās gripas ģeogrāfisko izplatību kā plaši izplatītu.

### Pasaules veselības organizācijas Globāla gripas uzraudzības tīkla 2024. gada 4.marta 466. ziņojums <sup>4</sup>

Valstīm ir ieteicams uzraudzīt gripas un SARS-CoV-2 vīrusu relatīvo kopcirkulāciju integrētā uzraudzībā. Ārstiem diferenciāldiagnozē jāņem vērā gripa, īpaši augsta riska grupām, un jāpārbauda un jāārstē saskaņā ar valsts un PVO norādījumiem.

- Globālā mērogā gripas aktivitāte saglabājas augsta lielākajā daļā ziemeļu puslodes valstu, lai gan globālā mērogā gripas gadījumu skaits samazinājās.
- Ziemeļamerikas valstīs gripas aktivitāte saglabājās paaugstināta, bet atsevišķi rādītāji liecināja par samazināšanās tendenci. Konstatēto gadījumu vidū dominēja *A/H1pdm09* gripas vīrusi.
- Eiropā un Centrālāzijā gripas aktivitāte saglabājās paaugstināta. No četrdesmit ziņotajām valstīm gripas aktivitāte bija ļoti augsta - divās, augsta - četrās, vidēja - deviņpadsmit, zema - trīspadsmit un zem bāzes līmeņa divās valstīs, un ģeogrāfiskā izplatība bija plaši izplatīta lielākajā daļā ziņotāju valstu. Gripas hospitalizācijas un intensīvās terapijas nodaļas (ITN) uzņemšanas skaits joprojām bija paaugstināts, taču novērojams samazinājums. *A tipa* gripas vīrusi dominēja primārās un sekundārās aprūpes uzraudzības tīkla iestādēs, vairāk dominējot *A/H1pdm09* apakštipam.

<sup>2</sup> <https://bior.lv/lv/sars-cov-2-virusa-rns-kopiju-izplatiba-latvija>

<sup>3</sup> <https://erviss.org/>

<sup>4</sup> <https://www.who.int/teams/global-influenza-programme/surveillance-and-monitoring/influenza-updates/current-influenza-update>

- Ziemeļāfrikā konstatēto gripas gadījumu skaits samazinājās, tika ziņots par visiem sezonālās gripas apaakštīpiem..
- Austrumāzijā gripas aktivitāte turpināja samazināties.
- Rietumāzijā gripas aktivitāte palielinājās Gruzijā un Izraēlā un saglabājās paaugstināta Armēnijā, konstatējot galvenokārt *A tipa* gripas vīrusus.
- Centrālamerikas un Karību jūras reģiona valstīs gripas aktivitāte kopumā bija zemā līmenī. Pārsvārā dominēja *A/H1pdm09* un *A/H3* gripas vīrusi, kam sekoja *B/Victoria* apakšlīnija.
- Tropiskajā Dienvidamerikā gripas aktivitāte saglabājās zema, un dažās valstīs tika ziņots par *A tipa* gripas vīrusiem.
- Tropiskajā Āfrikā gripas noteikšanas līmenis joprojām bija zems lielākajā daļā ziņotāju valstu. Pārsvārā dominēja *A/H3* gripas vīrusi.
- Dienvidāzijā kopējā gripas aktivitāte saglabājās stabila un zemā līmenī, konstatējot vienlaikus visus sezonālās gripas apaakštīpus.
- Dienvidaustrumāzijā gripas aktivitāte, ko izraisīja visi sezonālie apaakštīpi, joprojām bija paaugstināta, galvenokārt gadījumus konstatējot Malaizijā un Singapūrā.
- Dienvidu puslodes mērenajās joslās gripas aktivitātes rādītāji tika ziņoti zemā līmenī vai zem sezonālā sliekšņa vairumā ziņotājvalstu.
- Nacionālie gripas centri (NIC) un citas nacionālās gripas laboratorijas no 124 valstīm, apgabaliem vai teritorijām ziņoja par laika posmu no 2024. gada 5. februāra līdz 2024. gada 18. februārim. Laboratorijas šajā laika posmā pārbaudīja vairāk nekā 544 975 paraugus. 96 018 bija pozitīvi attiecībā uz gripas vīrusiem, no kuriem 69 483 (72,4%) bija *A tipa* gripas vīrusi un 26535 (27,6%) *B tipa* gripas vīrusi. No *A tipa* gripas vīrusiem 6 680 (45,8%) bija *A/H1pdm09* apaakštīps un 7 900 (54,2%) bija *A/H3* apaakštīps. No *B tipa* gripas vīrusiem, visi (10 918) piederēja *B/Victoria* apakšlīnijai.

**PVO Konsultatīvās sanāksmes 2023. gada 24. februāra ziņojums  
par gripas vakcīnas sastāvu 2023.–2024. gada sezonai Ziemeļu puslodē.**

2023. gada 24. februārī notikušajā PVO Konsultatīvā sanāksmē tika apstiprināts vakcīnu sastāvs 2023.-2024. gada sezonai Ziemeļu puslodē.

PVO iesaka izmantot trīsvērtīgas vakcīnas 2023.-2024. gada gripas sezonā.

Vakcīnās, kuru ražošanā tiek veikta izmantojot olas, jābūt šādiem komponentiem:

- *A/Victoria/4897/2020 (H1N1)pdm09*-līdzīgs vīruss;
- *A/Darwin/9/2021 (H3N2)*-līdzīgs vīruss;
- *B/Austria/1359417/2021 (B/Victoria lineage)*-līdzīgs vīruss un

Vakcīnās, kas tiek ražotas izmantojot šūnas jeb rekombinantās vakcīnās, jāiekļauj:

- *A/Wisconsin/67/2022 (H1N1)pdm09*-līdzīgs vīruss;
- *A/Darwin/6/2021 (H3N2)*- līdzīgs vīruss;
- *B/Austria/1359417/2021 (B/Victoria lineage)*-līdzīgs vīruss un

PVO iesaka, izmantotojot četrvērtīgas vakcīnas (šūnas jeb rekombinantās vakcīnās vai vakcīnas, kuru ražošanā tiek veikta izmantojot olas) 2023. - 2024. gada gripas sezonā, kā *B/Yamagata* cilts komponentu iekļaut tālāk norādīto:

- *B/Phuket/3073/2013 (B/Yamagata lineage)* -līdzīgs vīruss;

Pilns ziņojums par 2023. gada 24. februāra lēmumu ir publicēts PVO interneta vietnē <sup>5</sup>.

<sup>5</sup> <https://www.who.int/publications/m/item/recommended-composition-of-influenza-virus-vaccines-for-use-in-the-2023-2024-northern-hemisphere-influenza-season>

## PAR GRIPAS MONITORINGU

2023.–2024. gada sezonā monitoringā ir iesaistītas 44 ģimenes ārstu prakses (ĢĀP) desmit administratīvajās teritorijās – Liepāja, Ventspils (Kurzeme), Daugavpils, Rēzekne (Latgale), Jūrmala (Pierīga), Valmiera, Gulbenes novadā (Vidzeme), Jēkabpils, Jelgava (Zemgale) un Rīga.

Kopējais reģistrēto pacientu skaits atlasītajās ĢĀP – 75 404 jeb 4,0 % no Latvijas iedzīvotāju populācijas un 7,3% no monitoringa populācijas. ĢĀP katru nedēļu sniedz datus par pacientu skaitu, kas vērsušies pēc medicīniskās palīdzības ārsta praksē gripas, Covid-19, citu AAEI un pneimoniju gadījumos, norādot pacientu skaitu pa vecuma grupām: 0-4, 5-14, 15-64 un 65un> gadi. Pēc ĢĀP sniegtās informācijas tiek aprēķināta gripas izplatības intensitāte pa teritorijām un pa vecuma grupām.

Lai novērtētu sezonālās gripas epidēmijas smagumu, katru sezonu monitoringā tiek iesaistītas slimnīcas visās administratīvajās teritorijās. Šajā sezonā ir iesaistītas 10 slimnīcas deviņās pilsētās. Šajā sezonā slimnīcas katru nedēļu ziņos, izmantojot Stacionāro ārstniecības iestāžu resursu informācijas sistēmu (SAIRIS), un sniegti dati ir apvienoti zem SARI uzraudzības.

2023.–2024. gada sezonā monitoringā tiks iesaistītas 63 izglītības iestādes (30 skolas un 33 pirmskolas) 10 administratīvajās teritorijās, kas informēs par bērnu un skolēnu apmeklējumu katru nedēļu ceturtdien.

Virusoloģijas dati par cirkulējošiem elpceļu vīrusiem tiek saņemti no SIA „Rīgas Austrumu klīniskās universitātes slimnīca” (RAKUS) Nacionālās mikrobioloģijas references laboratorijas (NMRL). Pārskatā tiek iekļauta informācija par izmeklēto klīnisko paraugu skaitu, kas tiek izmeklēti NMRL ar polimerāzes ķēdes reakcijas (RL-PĶR) un Mutliplex metodi elpceļu vīrusu noteikšanai. NMRL paraugi tiek saņemti no Rīgas stacionārajām ārstniecības iestādēm, no reģionālajām slimnīcām, kā arī no citām, ambulatorajām iestādēm.

<p><b>Materiālu sagatavoja:</b> SLIMĪBU PROFILAKSES UN KONTROLES CENTRA Infekcijas slimību uzraudzības un imunizācijas nodaļas epidemioloģe Kate Karolīna Tomašūna un sabiedrības veselības analītiķe Danija Maļceva.</p> <p>2023.–2024. gada sezonas AAEI un gripas monitoringa 2024. gada 11. nedēļā datus sniedza:</p> <ul style="list-style-type: none"> <li>• 41 ģimenes ārstu prakse (reģistrēto pacientu skaits 70 921 jeb 6,9% no iedzīvotāju skaita monitoringa iekļautajās pilsētās; 3,8% no Latvijas iedzīvotāju skaita).</li> <li>• 10 stacionārās ārstniecības iestādes</li> </ul> <p>Izmantoti SIA Rīgas Austrumu klīniskās universitātes slimnīcas (RAKUS) Nacionālās mikrobioloģijas references laboratorijas dati un Valsts zinātniskais institūta "BIOR", Latvijas Biomedicīnas pētījumu un studiju centra un Rīgas Tehniskās universitātes notekūdeņu monitoringa dati.</p> <p><b>Pateicamies visiem monitoringa dalībniekiem par sniegto informāciju.</b></p> <p>Datu pārpublicēšana un citēšana – atsauce uz Slimību profilakses un kontroles centra “Epidemioloģijas biļetenu” ir obligāta.</p>
---