



Slimību profilakses un kontroles centrs

Duntes iela 22, Rīga, LV-1005, tālr. 67501590, fakss 67501591, e-pasts pasts@spkc.gov.lv

EPIDEMIOLOĢIJAS BIĻETENS

Nr. 1(1814)

2024. gada 3. janvārī

Gripa, Covid-19 un citas akūtas augšējo elpceļu infekcijas 2023.– 2024. gada sezonā

Saturs

KOPSAVILKUMS PAR 2023. GADA 52. NEDĒĻU	1
GRIPA UN CITAS ELPCEĻU INFEKCIJAS AMBULATORAJĀS IESTĀDĒS	2
STACIONĒTIE PACIENTI SMAGU AKŪTU RESPIRATORO INFEKCIJU (SARI) GADĪJUMOS	6
VISPĀRĒJĀS UN PIRMSSKOLAS IZGLĪTĪBAS IESTĀŽU APMEKLĒJUMS	7
GRIPAS IZRAISĪTIE NĀVES GADĪJUMI	9
VIRUSOLOĢIJAS DATI	9
COVID-19 INFEKCIJAS DATI	10
PVO EIROPAS REĢIONA GRIPAS UZRAUDZĪBAS TĪKLA INFORMĀCIJA	13
PAR GRIPAS MONITORINGU	15

KOPSAVILKUMS PAR 2023. GADA 52. NEDĒĻU

2023. gada 52. nedēļā (25.12. – 31.12.) informācija par pacientu skaitu, kas vērsušies ambulatorajās ārstniecības iestādēs akūtu elpceļu infekciju gadījumos, saņemta no 40 ģimenes ārstu praksēm (GĀP). Pacientu ar elpceļu infekcijām īpatsvars veido 26% no kopējā pacientu skaita, kas vērsušies ambulatorajās iestādēs 52. nedēļā (50. nedēļā – 22%).

Ar akūtu augšējo elpceļu infekcijas (turpmāk – AA EI) simptomiem kopā bija vērsušies 779 pacienti jeb vidēji 1100,7 uz 100 000 iedzīvotājiem (51. nedēļā – 1349,1 uz 100 000 iedzīvotājiem). Augstāka saslimstība ar AA EI reģistrēta bērniem 0 – 4 gadu vecuma grupā (6682,6 uz 100 000 iedz.).

GĀP 2023. gada 52. nedēļā reģistrēti 44 klīniski gripas gadījumi jeb vidēji 62,2 gadījumi uz 100 000 iedz (51. nedēļā – 46,8 uz 100 000 iedz.). Gadījumi reģistrēti Ventspilī (356,9 gadījumi uz 100 000 iedz.), Rīgā (74,1 uz 100 000), Jūrmalā (70,0 uz 100 000), Jelgavā (32,9 uz 100 000), Daugavpilī (21,1 uz 100 000) un Liepājā (17,2 uz 100 000). Augstākā saslimstība reģistrēta 0 – 4 gadu vecuma grupā (238,7 gadījumi uz 100 000 iedz.).

Ar pneimoniju GĀP vērsušies 27 pacienti jeb vidēji 38,2 pneimonijas gadījumi uz 100 000 iedzīvotājiem (51. nedēļā 39,5 uz 100 000 iedz.). Augstākā saslimstība ar pneimoniju reģistrēta bērniem 0 – 4 gadu vecuma grupā (328,2 gadījumi uz 100 000 iedz.).

Kopā saņemti ziņojumi no 9 slimnīcām par 2657 hospitalizētiem pacientiem, no kuriem 230 (8,7%) bija pacienti ar SARI (smagu akūtu respiratoru infekciju). No tiem 8 (3,5%) tika ievietoti intensīvās terapijas nodaļās (ITN). 348 pacienti slimnīcās tika testēti uz gripu, 46 (13,2%) gadījumos tika konstatēts pozitīvs rezultāts, t. sk. 41 gadījumā tika noteikta A tipa gripa un piecos gadījumos B tipa gripa. Savukārt no 718 pacientiem, kuri slimnīcās tika testēti uz SARS-CoV-2 klātbūtni, 87 (12,1%) pacientiem tika apstiprināta Covid-19 infekcija, tāpat arī 99 pacienti tika testēti uz respiratori sincitiālo vīrusu (RSV), RSV infekcija tika apstiprināta 39 (39,4%) gadījumos.

Iepriekšējā nedēļā stacionēti ar Covid-19 vīrusu inficēti 157 pacienti (51. nedēļā – 218 pacienti). Smagā stāvoklī 52. nedēļā stacionāros ārstējušies 11 Covid-19 pacienti. Reģistrēts 21 nāves gadījums Covid-19 pacientiem (51. nedēļā - 20) vecuma grupā “50 un vairāk gadi”.

Sakarā ar ziemas brīvlaiku vispārējās izglītības iestādes 52. nedēļā netika apmeklētas, savukārt, pirmsskolas izglītības iestādes vidēji 36,2% reģistrēto bērnu (51. nedēļā respektīvi 80,4% un 67,6%).

Virussoloģijas dati

SIA “Rīgas Austrumu klīniskās universitātes slimnīca” (RAKUS) Nacionālā mikrobioloģijas references laboratorijā (NMRL) 2023. gada 52. nedēļā izmeklēti 213 klīniskie paraugi. Laboratoriski gripas vīrusu klātbūtne apstiprināta 16 (7,5%) paraugos, t. sk. 16 *A tipa* gripas vīrusi. Divpadsmit *A tipa* gripas vīrusiem noteikti apakštipi: seši *A/H1pdm09* apakštipi un seši *A/H3* apakštipi.

NMRL 14 gadījumos konstatēti arī šādi elpceļu vīrusi: respiratori sincitiālais vīruss (RSV) (11), rinovīrusi (2) un cilvēka metapneimovīruss (hMPV) (1).

52. nedēļā Latvijā laboratoriski apstiprināts 251 Covid-19 gadījums, kas ir par 9,1% mazāk nekā 51. nedēļā (276 gadījumi). Salīdzinājumā ar 51. nedēļu SARS-CoV-2 pozitīvo paraugu īpatsvars (29,4%) samazinājies par 6,2%.

GRIPA UN CITAS ELPCEĻU INFEKCIJAS AMBULATORAJĀS IESTĀDĒS

Gripas intensitāte administratīvajās teritorijās 2022.–2023. un 2023.–2024. gada sezonā

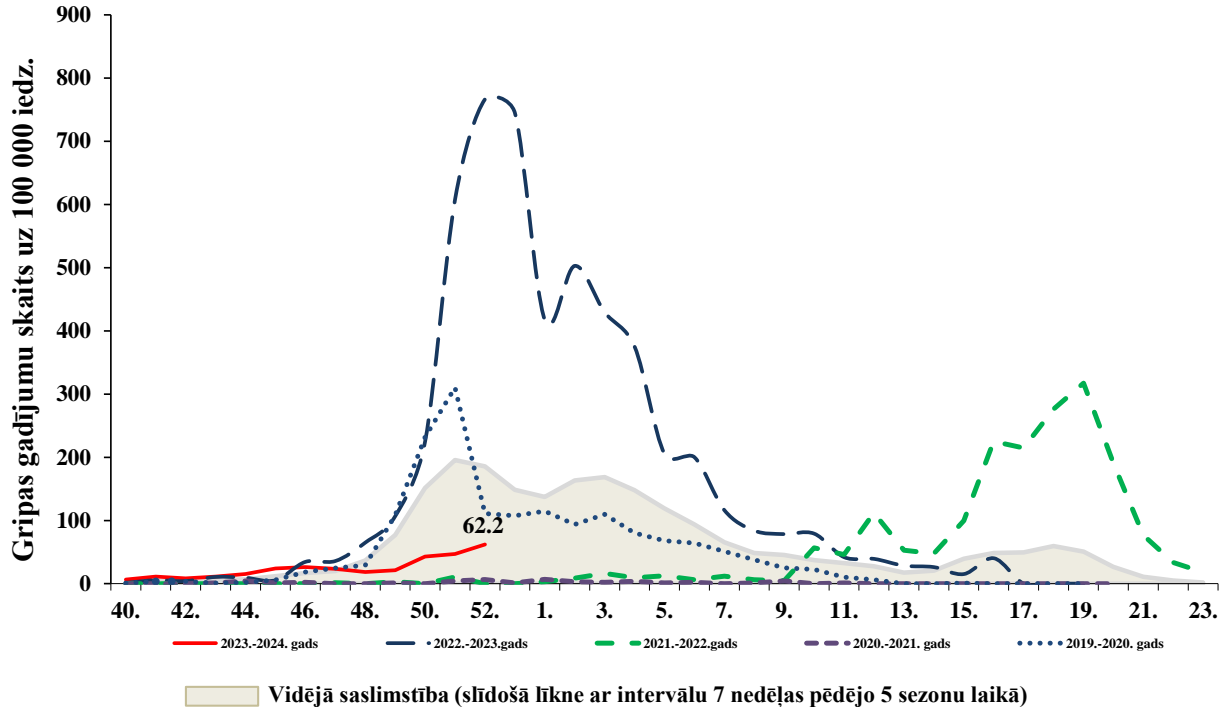
2023. gada 52. nedēļā tika ziņots par 44 klīniskiem gripas gadījumiem jeb vidēji 62,2 gadījumi uz 100 000 iedz. Gadījumi reģistrēti Ventspilī (356,9 gadījumi uz 100 000 iedz.), Rīgā (74,1 uz 100 000), Jūrmalā (70,0 uz 100 000), Jelgavā (32,9 uz 100 000), Daugavpilī (21,1 uz 100 000) un Liepājā (17,2 uz 100 000). Augstākā saslimstība reģistrēta 0 – 4 gadu vecuma grupā (238,7 gadījumi uz 100 000 iedz.).

Teritorija	2022.-2023. (nedēļas)													2023.-2024. (nedēļas)												
	40.	42.	44.	46.	48.	50.	52.	02.	04.	06.	08.	10.	12.	14.	16.	18.	20.	40.	42.	44.	46.	48.	50.	52.	02.	
Daugavpils																										
Gulbenes nov.																										
Jelgava																										
Jēkabpils nov.																										
Jūrmala																										
Liepāja																										
Rēzekne																										
Rīga																										
Valmieras nov.																										
Ventspils																										
Vidēji Latvija																										

	0 - gripas gadījumi netika reģistrēti		200 - 399 uz 100 000 iedz.	- vidēja
	< 100 uz 100 000 iedz.	- ļoti zema	400 - 599 uz 100 000 iedz.	- augsta
	100 - 199 uz 100 000 iedz.	- zema	> 600 uz 100 000 iedz.	- ļoti augsta

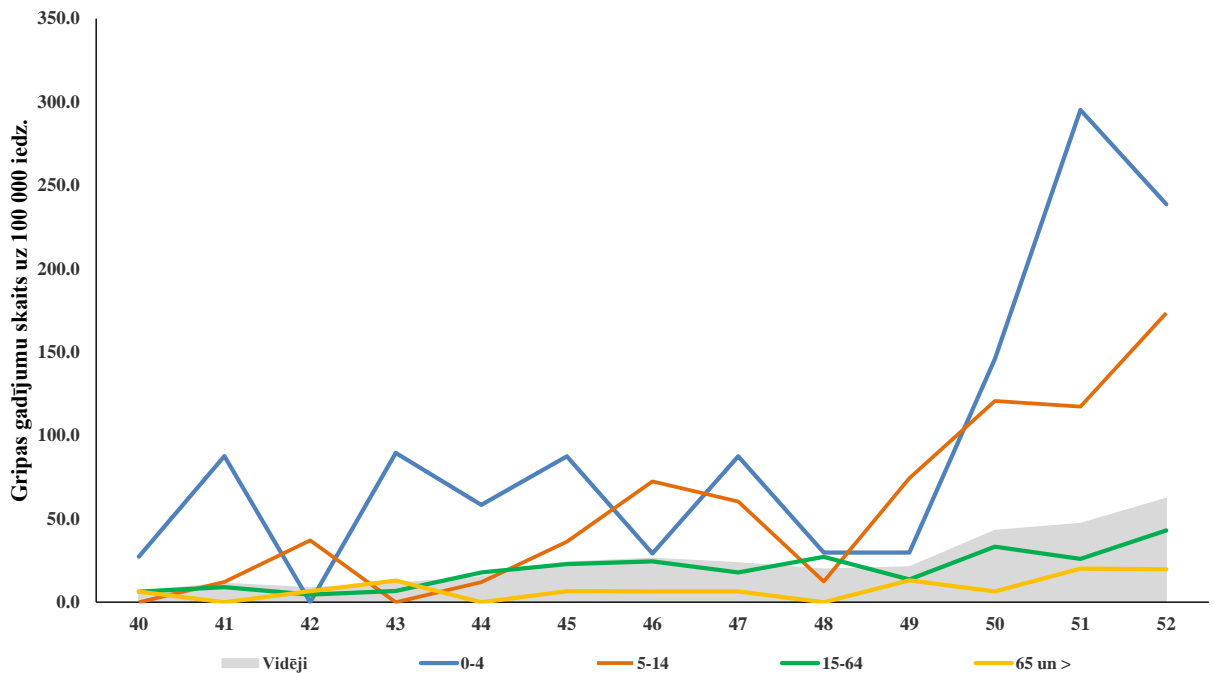
Gripas intensitāte 2023.–2024. gadā un iepriekšējās sezonās

Kopš sezonas sākuma (2023. gada 40. nedēļa) Latvijā ĢĀP tiek reģistrēti sporādiskie klīniski apstiprinātie gripas gadījumi. Šajā periodā gripas aktivitāte ir zemāka salīdzinājumā ar iepriekšējo sezonu. Taču ir vērojama pieaugoša tendence.



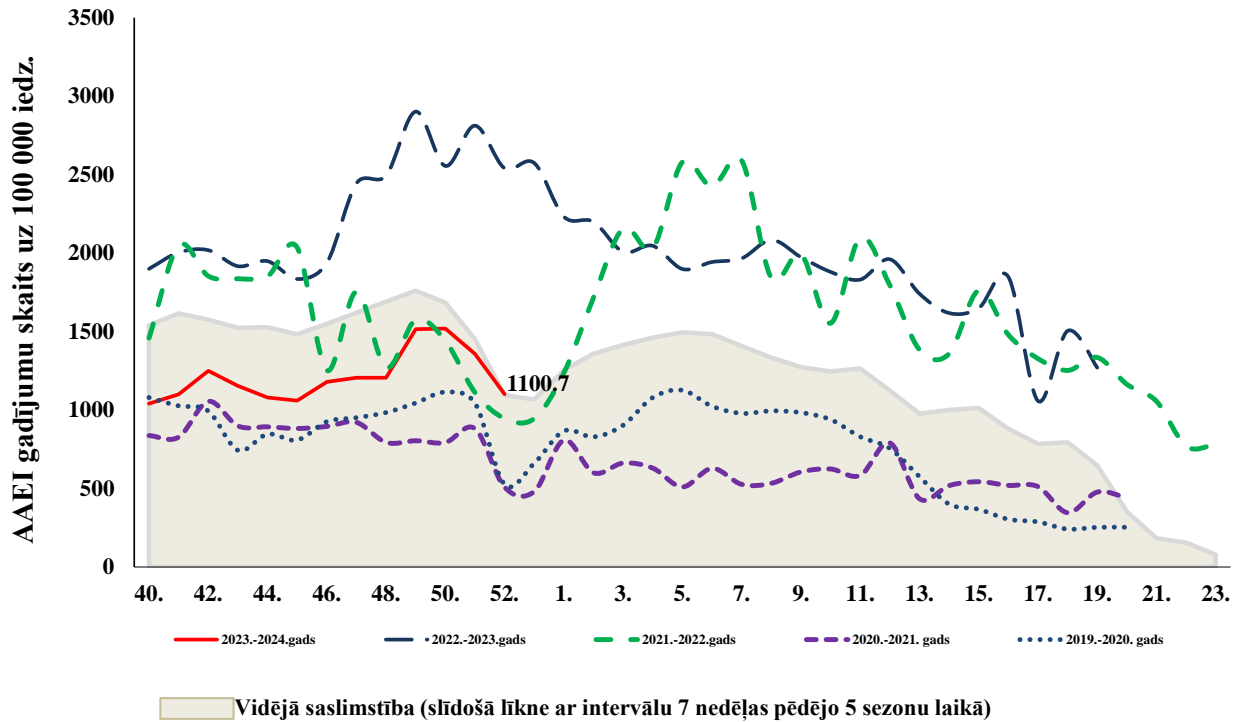
Gripas intensitāte atsevišķās vecuma grupās

Kopš sezonas sākuma ģimenes ārstu praksēs reģistrēts 227 klīniskie gripas gadījumi. 52. nedēļā gripas gadījumi reģistrēti visās vecuma grupās. Lielākā gripas intensitāte reģistrēta 0 - 4 gadu vecuma grupā (238,7 gadījumi uz 100 000 iedz.).



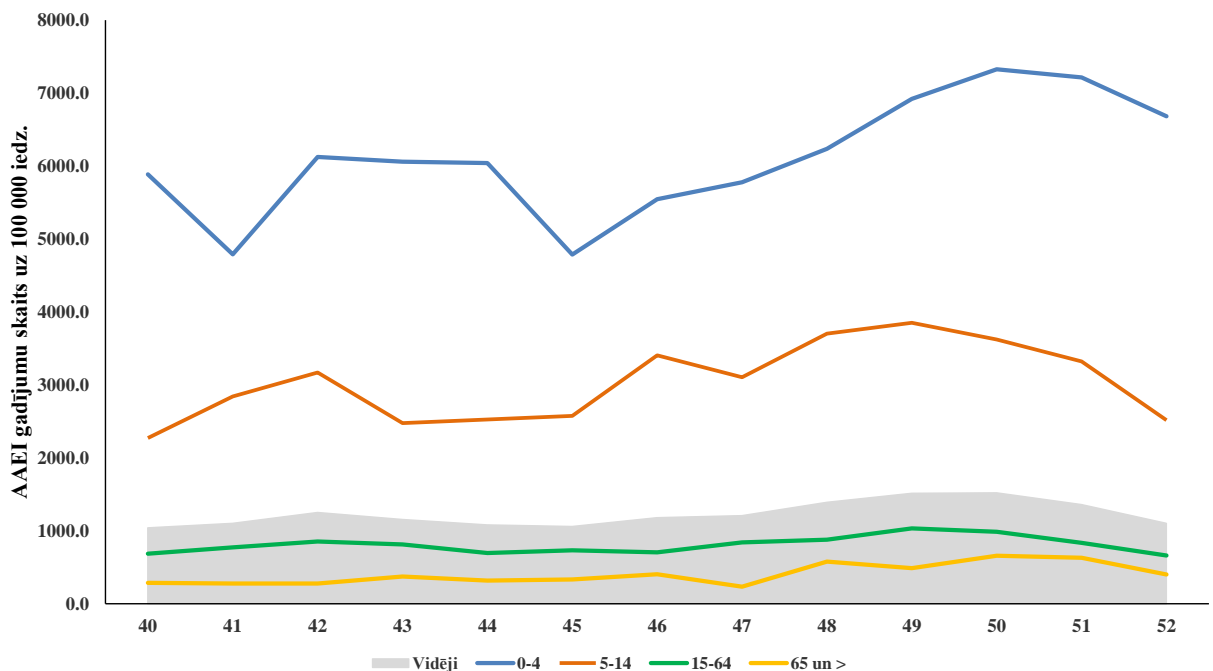
Akūtas augšējo elpceļu infekcijas (AAEI) 2023.–2024. gadā un iepriekšējās sezonās

2023. gada 52. nedēļā pacientu vēršanās ambulatorajās ārstniecības iestādēs AAEI gadījumos ir samazinājusies, salīdzinot ar 51. nedēļu (52. nedēļā – 1100,7 uz 100 000 un 51. nedēļā – 1349,1 uz 100 000). Kopumā saslimstība ar AAEI šajā periodā novērojama zemāka kā iepriekšējās sezonā.



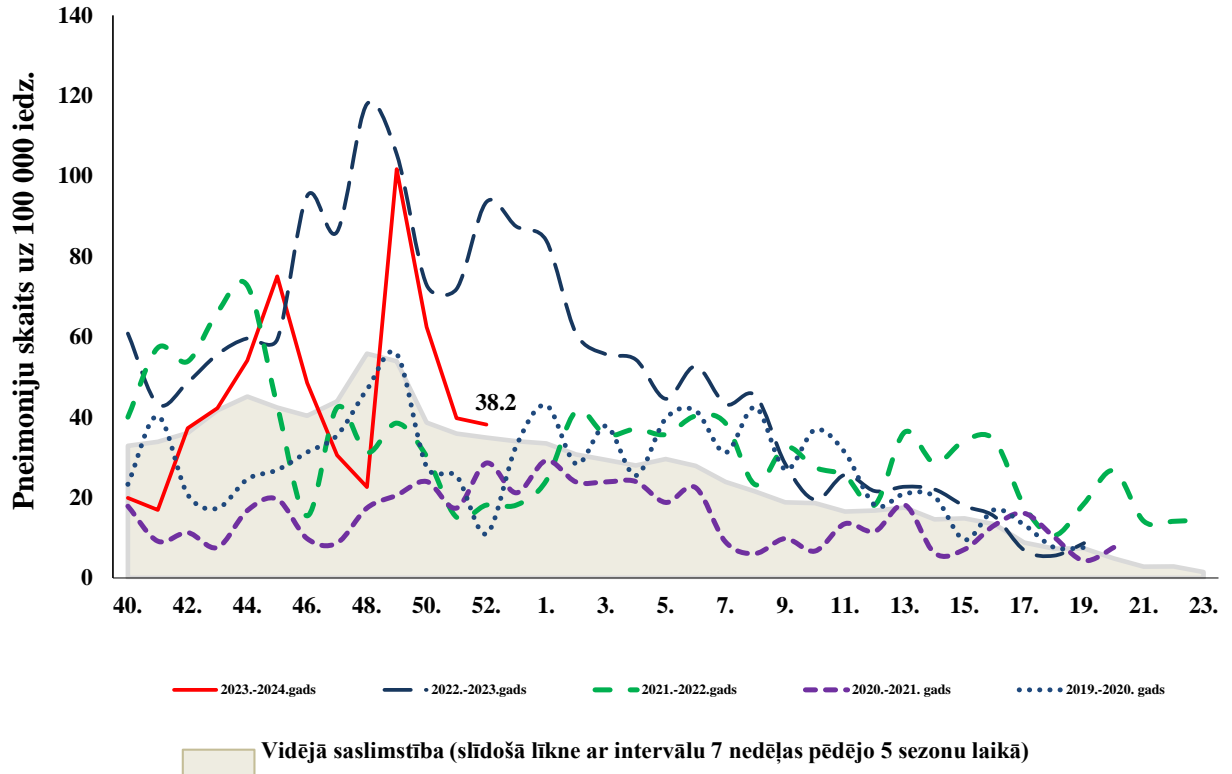
Akūtu augšējo elpceļu infekciju (AAEI) intensitāte atsevišķās vecuma grupās

Augstāka saslimstība ar citām AAEI 52. nedēļā reģistrēta bērniem 0 – 4 gadu vecuma grupā (6682,6 gadījumi uz 100 000 iedzīvotājiem). Šajā sezonā biežāk ar akūtām augšējo elpceļu infekcijām, līdzīgi kā iepriekšējās sezonās, slimo bērni 0 – 4 gadu un 5 – 14 gadu vecuma grupā.



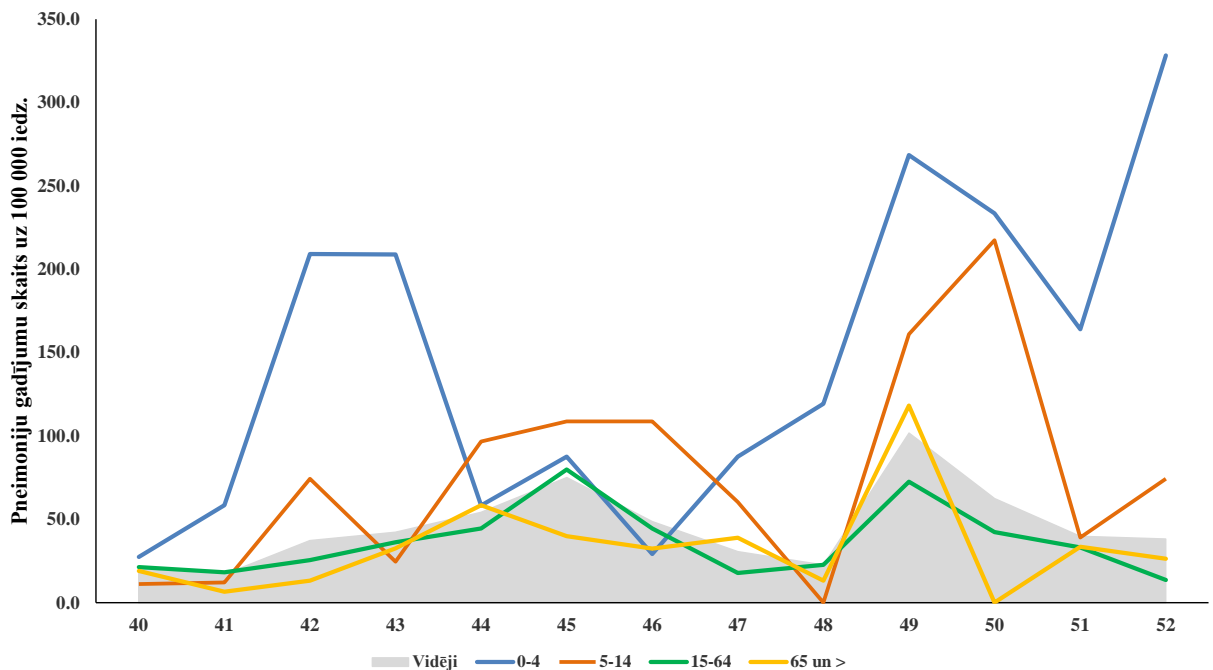
Pneimonijas 2023.–2024. gadā un iepriekšējās sezonās

52. nedēļā ambulatorajās iestādēs vēršusies 27 pacienti ar pneimoniju jeb 38,2 gadījumi uz 100 000 iedzīvotājiem, salīdzinājumā ar iepriekšējo nedēļu vērojama neliela saslimstības samazinājuma tendence (51. nedēļā – 39,2 uz 100 000 iedz.).



Pneimoniju intensitāte atsevišķās vecuma grupās

52. nedēļā vēršanās ambulatorajās ārstniecības iestādēs pneimoniju gadījumos novērojams visās vecuma grupās. Augstākā saslimstība ar pneimonijām 52. nedēļā reģistrēta bērniem 0 – 4 gadu vecuma grupā (328,2 gadījumi uz 100 000 iedz.).

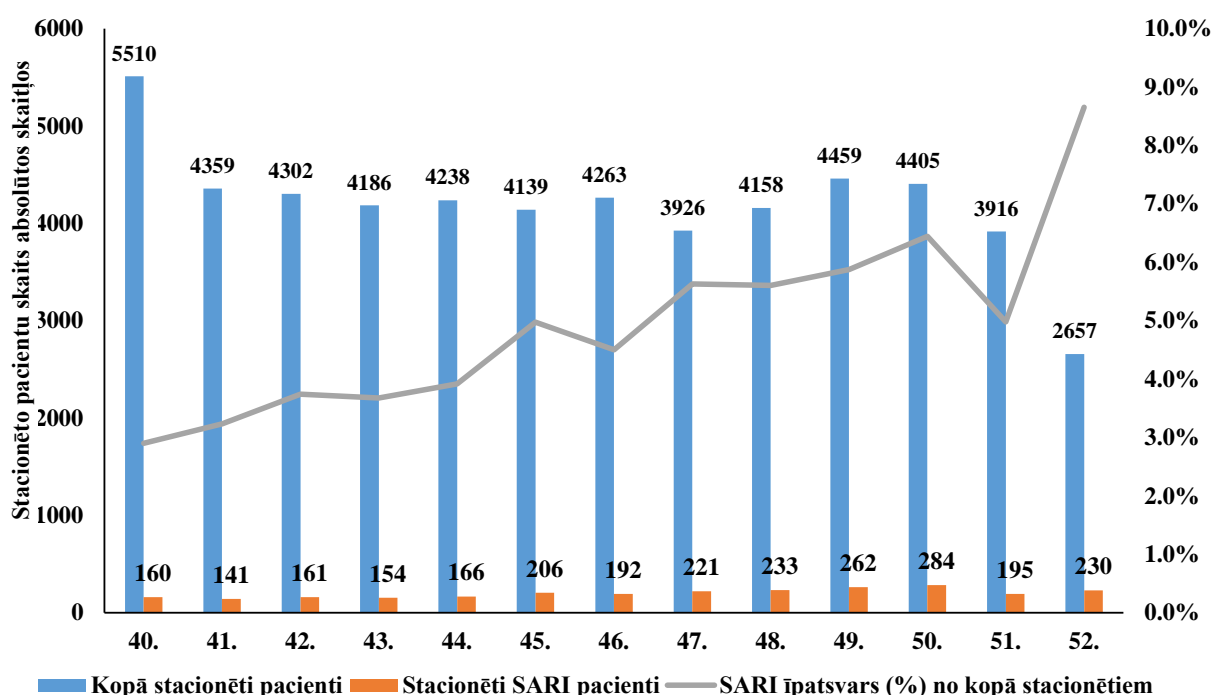


STACIONĒTIE PACIENTI SMAGU AKŪTU RESPIRATORO INFEKCIJU (SARI) GADĪJUMOS

Stacionētie SARI pacienti 2023.–2024. gada sezonā

Lai novērtētu sezonālās gripas epidēmijas smagumu, katru sezonu monitoringā tiek iesaistītas slimnīcas visās administratīvajās teritorijās. Šajā sezonā ir iesaistītas 10 slimnīcas deviņās pilsētās. Slimnīcas katru nedēļu ziņo par hospitalizētiem un testētiem pacientiem, izmantojot Stacionāro ārstniecības iestāžu resursu informācijas sistēmu (SAIRIS), un sniegti dati ir apvienoti zem SARI uzraudzības.

2023. gada 52. nedēļā 9 stacionārajās ārstniecības iestādēs stacionēti 2657 pacienti, no kuriem 230 (8,7%) bija ar SARI.

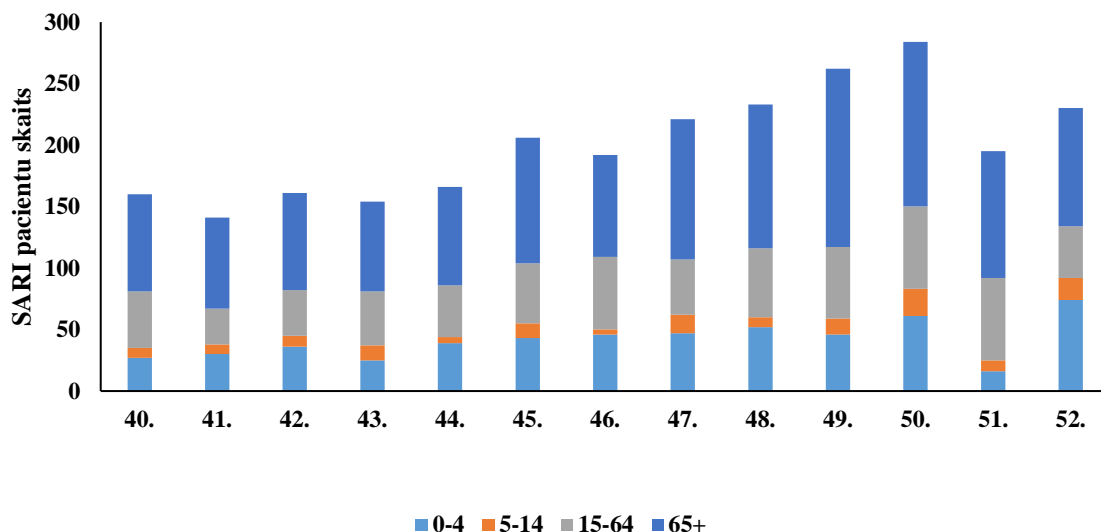


52. nedēļā stacionāros 718 pacienti tika testēti uz SARS-CoV-2, no kuriem 87 (13,2%) paraugos bija pozitīvs rezultāts, 348 pacienti tika testēti uz gripu, 46 (13,2%) gadījumos tika konstatēts pozitīvs rezultāts, 46 gadījumos tika noteikta *A tipa* gripa un 6 gadījumos *B tipa* gripa, tāpat arī 99 pacienti tika testēti uz respiratori sincitiālo vīrusu (RSV), RSV infekcija tika apstiprināta 39 (39,4%) gadījumos.

Nedēļas	Testēti SARI uz Gripu	Pozitīvi uz gripu	A tipa gripa	B tipa gripa	Gripas īpatsvars (%)	Testēti SARI uz SARS-CoV-2	Pozitīvi uz SARS-CoV-2	Covid-19 īpatsvars (%)	Testēti SARI uz RSV	Pozitīvi uz RSV	RSV īpatsvars (%)	Pozitīvo paraugu skaits
40.	51	0	0	0	0.0	357	16	4.5	13	0	0.0	16
41.	59	0	0	0	0.0	330	29	8.8	20	0	0.0	29
42.	77	1	1	0	1.3	402	56	13.9	11	1	9.1	58
43.	87	1	0	0	1.1	451	81	18.0	12	0	0.0	82
44.	97	6	4	0	6.2	302	39	12.9	22	0	0.0	45
45.	95	2	0	1	2.1	505	95	18.8	47	1	2.1	98
46.	170	3	3	0	1.8	641	111	17.3	61	6	9.8	120
47.	161	5	1	2	3.1	823	151	18.3	31	8	25.8	164
48.	206	8	3	4	3.9	740	91	12.3	43	4	9.3	103
49.	230	9	4	5	3.9	717	144	20.1	45	8	17.8	161
50.	287	26	15	11	9.1	802	156	19.5	45	13	28.9	195
51.	168	15	6	9	8.9	646	115	17.8	1	0	0.0	130
52.	348	46	41	5	13.2	718	87	12.1	99	39	39.4	172
Kopā	2036	122	78	37	6.0	7434	1171	15.8	450	80	17.8	1373

Stacionēti SARI pacienti pa vecuma grupām

Kopš sezonas sākuma kopā stacionēti 2605 SARI pacienti: 542 (20,8%) pacienti 0–4 gadu vecuma grupā, 143 (5,5%) 5–14 gadu vecuma grupā, 641 (24,6%) pacients 15–64 gadu vecuma grupā un 1279 (49,1%) pacienti vecumā virs 65 gadiem. Intensīvas terapijas nodaļā 52. nedēļā tika stacionēti 8 SARI pacienti (51. nedēļā - 14 pacienti) – 1 pacients 15 – 64 gadu vecuma grupā un 7 pacienti vecumā virs 65 gadiem.



VISPĀRĒJĀS UN PIRMSSKOLAS IZGLĪTĪBAS IESTĀŽU APMEKLĒJUMS

2023. gada 52. nedēļā (ceturtdien) sakarā ar ziemas brīvlaiku vispārējās izglītības iestādes neapmeklēja.

Vispārējās izglītības iestāžu apmeklējums 2023.-2024.gada epidēmiskajā sezonā											
Monitoringa pilsētas /nedēļas	Apmeklējumu īpatsvars no reģistrēto skolēnu skaita (%)										
	Daugavpils	Gulbenes novads	Jelgava	Jēkabpils	Jūrmala	Liepāja	Rēzekne	Rīga	Valmiera	Ventspils	Vidēji
40.	95.5	92.9	97.2	96.5	91.3	82.6	89.2	91.2	93.9	92.0	92.3
41.	90.6	94.3	98.5	88.7	89.4	88.0	89.7	89.3	92.0	91.9	90.6
42.	91.1	93.0	94.8	88.0	94.9	84.3	87.2	89.0	94.4	93.0	90.7
43.	Brīvdienas										
44.	93.2	93.4	95.0	84.3	92.8	87.8	88.0	89.5	93.4	93.2	91.0
45.	91.5	94.0	96.4	83.4	89.4	87.1	86.5	88.8	89.9	90.2	89.5
46.	91.4	91.3	93.8	90.7	88.9	84.6	85.7	85.9	91.4	89.1	88.5
47.	90.1	89.3	91.4	91.9	86.5	79.3	80.3	85.8	98.3	86.6	87.4
48.	89.1	81.0	92.0	87.3	83.6	88.9	82.3	82.8	89.3	88.5	85.9
49.	90.6	88.4	91.7	91.2	83.2	86.6	81.6	88.4	85.1	88.2	88.3
50.	91.1	89.1	93.3	91.9	84.0	89.2	87.0	85.1	76.9	90.4	88.0
51.	89.5	87.7	92.5	91.9	88.1	87.7	83.3	83.5	94.1	89.9	80.4
52.	Brīvdienas										
Salīdzinājumā ar iepriekšējo nedēļu (±)	-1.6	-1.4	-0.8	0.0	4.1	-1.5	-3.7	-1.7	17.1	-0.6	-7.5

2023. gada 52. nedēļā (ceturtdien) pirmsskolas izglītības iestādes apmeklēja vidēji 36,2% bērnu, kas ir par 31,4% mazāk nekā iepriekšējā nedēļā. Zemais apmeklējums saistāms ar skolēnu ziemas brīvlaiku un Ziemassvētku nedēļu.

Pirmsskolas izglītības iestāžu apmeklējums 2023.-2024.gada epidēmiskajā sezonā											
Monitoringa pilsētas /nedēļas	Apmeklējumu īpatsvars no reģistrēto bērnu skaita (%)										
	Daugavpils	Gulbenes novads	Jelgava	Jēkabpils	Jūrmala	Liepāja	Rēzekne	Rīga	Valmiera	Ventspils	Vidēji
40.	70.1	63.5	81.7	58.8	66.0	78.1	82.3	75.3	86.3	71.4	72.6
41.	68.4	65.1	71.8	61.7	64.5	71.0	83.1	71.5	79.1	67.7	69.3
42.	68.9	69.8	72.2	59.3	71.1	73.1	83.1	71.8	70.1	70.0	70.3
43.	65.6	57.1	63.1	53.5	67.3	60.0	73.4	62.2	60.7	60.9	61.9
44.	71.6	81.0	71.4	65.9	65.7	66.2	81.5	74.3	72.5	69.0	70.8
45.	70.8	76.2	71.0	62.5	70.1	68.3	83.1	75.4	79.6	72.0	72.3
46.	72.8	73.8	73.9	62.2	63.7	72.6	83.1	75.0	82.5	69.0	71.6
47.	73.3	61.1	67.2	51.1	72.3	64.8	83.1	69.1	74.9	61.8	66.4
48.	71.1	61.9	60.6	55.0	64.5	61.9	80.6	69.0	68.2	62.5	65.3
49.	69.6	70.6	64.3	56.2	66.2	55.5	77.4	70.0	73.0	65.9	66.5
50.	74.5	67.5	70.5	62.0	63.7	60.0	74.2	70.0	64.9	65.9	67.4
51.	75.6	69.0	70.1	65.9	68.5	55.7	81.5	69.6	64.9	65.0	67.6
52.	52.3	48.4	30.3	33.4	53.3	21.7	55.6	34.7	28.4	31.5	36.2
Salīdzinājumā ar iepriekšējo nedēļu (±)	-23.2	-20.6	-39.8	-32.4	-15.2	-34.0	-25.8	-34.8	-36.5	-33.5	-31.4

GRIPAS IZRAISĪTIE NĀVES GADĪJUMI

Kopš sezonas sākuma (2023. gada 40. nedēļas) nav saņemti paziņojumi par nāves gadījumiem pacientiem ar apstiprinātu gripu vai ar aizdomām par gripas infekciju.

VIRUSOLOĢIJAS DATI

SIA "Rīgas Austrumu klīniskās universitātes slimnīca" (RAKUS) Nacionālā mikrobioloģijas references laboratorijā (NMRL) kopš sezonas sākuma (2022. gada 40. nedēļa) izmeklēti 1978 pacientu klīniskie paraugi. 2023. gada 52. nedēļā izmeklēti 213 paraugi, noteikti 16 *A tipa* gripas vīrusi. Apkaštipi noteikti 12 *A tipa* gripas vīrusiem - 6 *A/H1pdm09* apkaštipi un 6 *A/H3* apkaštipi.

52. nedēļā noteikti sekojoši respiratorie vīrusi: respiratori sincitiālais vīruss (RSV) (11), rinovīrusi (2) un cilvēka metapneimovīruss (hMPV) (1).

Izmeklēto paraugu skaits un pozitīvo paraugu skaits sadalījumā pēc patogēniem

Nedēļas	A tipa gripa	B tipa gripa	Izmeklēto paraugu skaits	Paragripa	Izmeklēto paraugu skaits	Adenovīrusi	Izmeklēto paraugu skaits	Rinovīrusi	Izmeklēto paraugu skaits	hMPV	Izmeklēto paraugu skaits	Bokavīrusi	Izmeklēto paraugu skaits	Koronavīrusi	Izmeklēto paraugu skaits	Enterovīrusi	Izmeklēto paraugu skaits	RSV	Izmeklēto paraugu skaits	Citu ARVI pozitīvo paraugu skaits	Kopējais pozitīvo paraugu skaits
40			103		30		29	3	27		29		27		27		27	1	103	4	4
41			103	1	32	1	33	12	31		32		31		31		31	2	104	16	16
42			113		41	6	42	7	40		41		40	1	40		40	2	113	16	16
43			139	2	32	1	32	4	29		32		29		29		29	2	138	9	9
44	2		139		26		27	3	26		26		26		26		26	1	137	4	6
45	1		146		37	2	38	1	34		37		34	1	34		34	3	146	7	8
46	1		198		43	1	43	4	39		43	2	39	1	39		39	2	199	10	11
47	2		163	3	39		39	1	37		39		37	1	37		37	2	164	7	9
48	1		157	2	26	2	26	3	23		26	1	23	1	23		23	3	158	12	13
49	5		137		32	1	33	1	31		32		31		31		31	1	137	3	8
50	4	1	142		33		35	6	33	1	33		33	1	33		33	3	142	11	16
51	13	2	225		31	3	31	3	28		31		28		28		28	7	226	13	28
52	16		213		30		30	2	27	1	29		27		27		27	11	215	14	30
Kopā	45	3	1978	8	432	17	438	50	405	2	430	3	405	6	405	0	405	40	1982	126	174

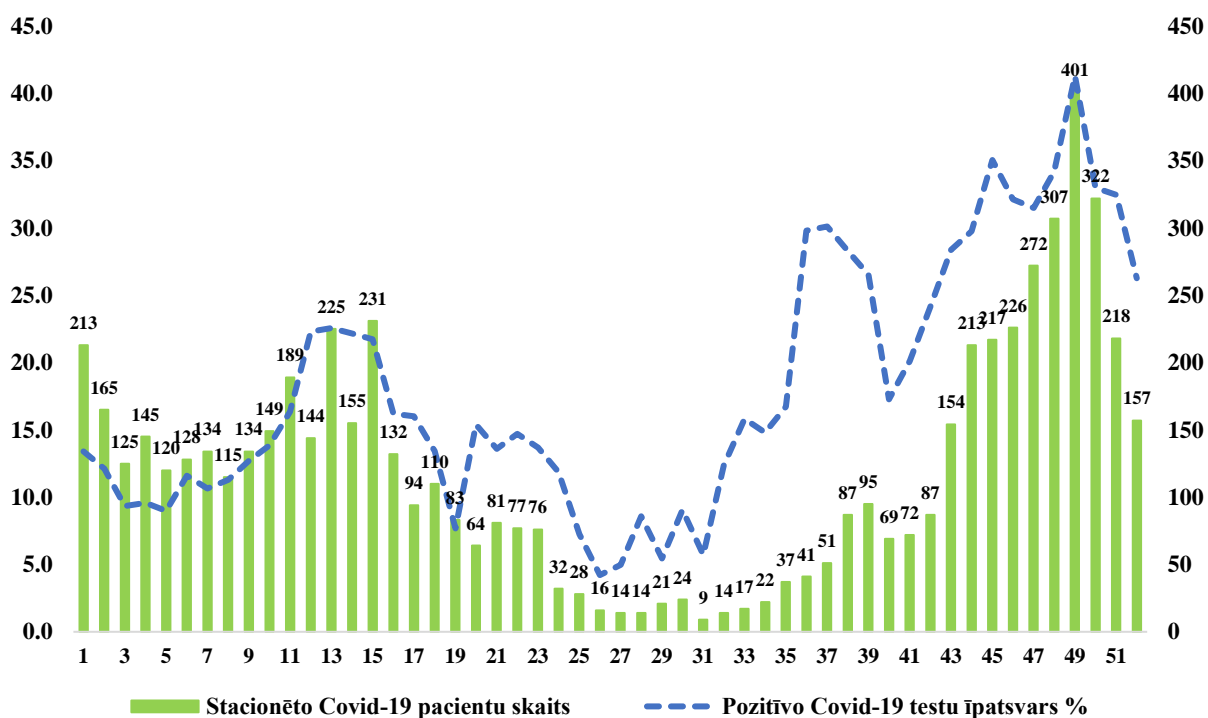
Pozitīvo paraugu īpatsvars (%) sadalījumā pēc patogēniem

Nedēļas	A tipa gripas īpatsvars (%)	B tipa gripas īpatsvars (%)	Gripas īpatsvars (%)	Paragripa (kopā) (%)	Adenovīrusi īpatsvars (%)	Rinovīrusi īpatsvars (%)	hMPV īpatsvars (%)	Bokavīrusi īpatsvars (%)	Koronavīrusi īpatsvars (%)	Enterovīrusi īpatsvars (%)	RSV īpatsvars (%)
40.ned.	0.0	0.0	0.0	0.0	0.0	11.1	0.0	0.0	0.0	0.0	1.0
41.ned.	0.0	0.0	0.0	3.1	3.0	38.7	0.0	0.0	0.0	0.0	1.9
42.ned.	0.0	0.0	0.0	0.0	14.3	17.5	0.0	0.0	2.5	0.0	1.8
43.ned.	0.0	0.0	0.0	6.3	3.1	13.8	0.0	0.0	0.0	0.0	1.4
44.ned.	1.4	0.0	1.4	0.0	0.0	11.5	0.0	0.0	0.0	0.0	0.7
45.ned.	0.7	0.0	0.7	0.0	5.3	2.9	0.0	0.0	2.9	0.0	2.1
46.ned.	0.5	0.0	0.5	0.0	2.3	10.3	0.0	5.1	2.6	0.0	1.0
47.ned.	1.2	0.0	1.2	7.7	0.0	2.7	0.0	0.0	2.7	0.0	1.2
48.ned.	0.6	0.0	0.6	7.7	7.7	13.0	0.0	4.3	4.3	0.0	1.9
49.ned.	3.6	0.0	3.6	0.0	3.0	3.2	0.0	0.0	0.0	0.0	0.7
50.ned.	2.8	0.7	3.5	0.0	0.0	18.2	3.0	0.0	3.0	0.0	2.1
51.ned.	5.8	0.9	6.7	0.0	9.7	10.7	0.0	0.0	0.0	0.0	3.1
55.ned.	7.5	0.0	7.5	0.0	0.0	7.4	3.4	0.0	0.0	0.0	5.1
Kopā	2.3	0.2	2.4	1.9	3.9	12.3	0.5	0.7	1.5	0.0	2.0

52. nedēļā kopējais respiratoro vīrusu pozitīvo paraugu īpatsvars sasniedz 2,8%. Salīdzinājumā ar iepriekšējo nedēļu vērojams kopējais respiratoro vīrusu pozitīvo paraugu īpatsvara samazinājums par 0,5%. Gripas vīrusu īpatsvars sasniedz 7,5% (16/213) un salīdzinājumā ar 51. nedēļu pieauga par 1,7% (51.nedēļā – 5,8%).

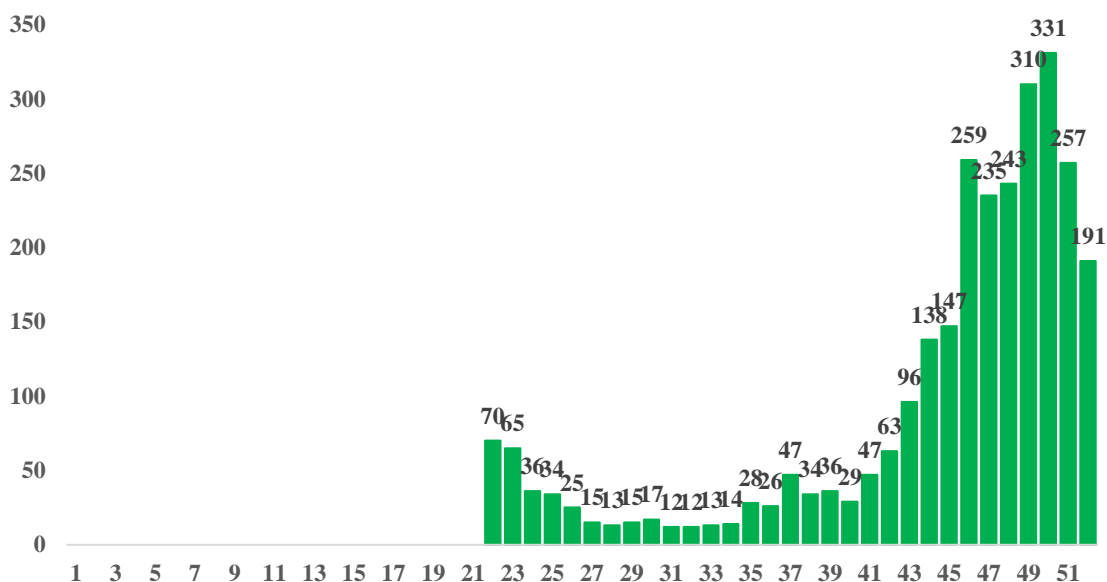
COVID-19 INFEKCIJAS DATI

52. nedēļā Latvijā reģistrēts 251 jauns Covid-19 gadījums, jaunatklāto Covid-19 gadījumu skaits samazinājies par 9,1% salīdzinājumā ar iepriekšējo nedēļu. Nedēļas laikā veikti 955 testi, kas ir par 12,4% vairāk nekā 51. nedēļā. Pozitīvo testu īpatsvars sasniedza 26,3%, kas ir par 6,2% mazāk nekā 51. nedēļā. Divu nedēļu pozitīvo testu īpatsvars – 29,4%.



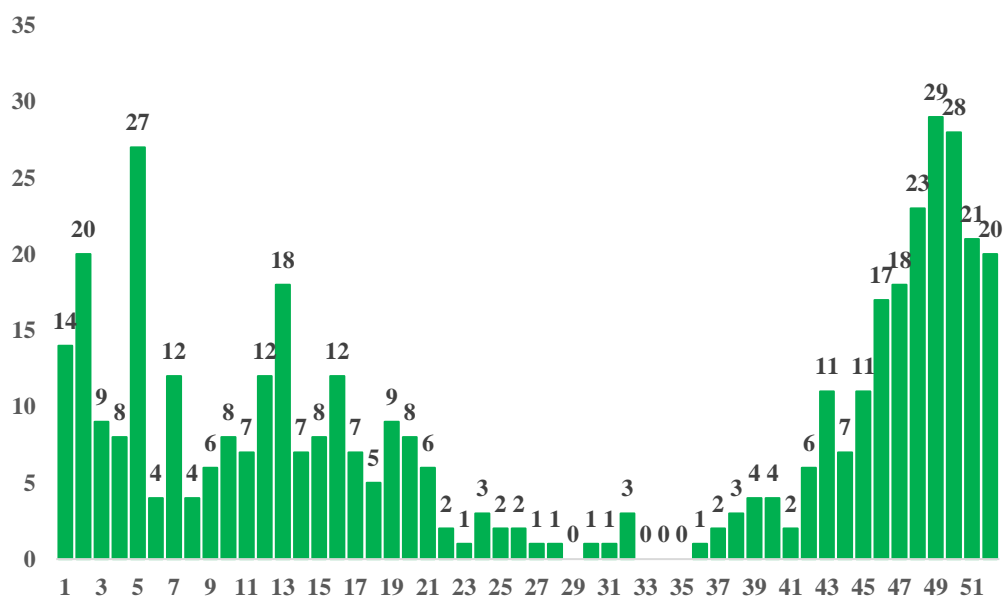
52. nedēļā stacionēts 157 pacienti ar Covid-19 infekciju (51. nedēļā – 218 pacienti). Šobrīd stacionāros atrodas 297 pacienti ar Covid-19 infekciju, no tiem 191 ar Covid-19 kā pamata diagnozi. Smagā stāvoklī 52. nedēļā stacionāros bija 11 pacienti (51. nedēļā – 10 pacienti).

Stacionāros esošo pacientu skaits ar Covid-19 infekciju kā pamatdiagnozi pa nedēļām



52. nedēļā reģistrēti 20 nāves gadījums Covid-19 pacientiem (51. nedēļā – 21 gadījums). 3 nāves gadījumos Covid-19 bijusi kā pamatdiagnoze.

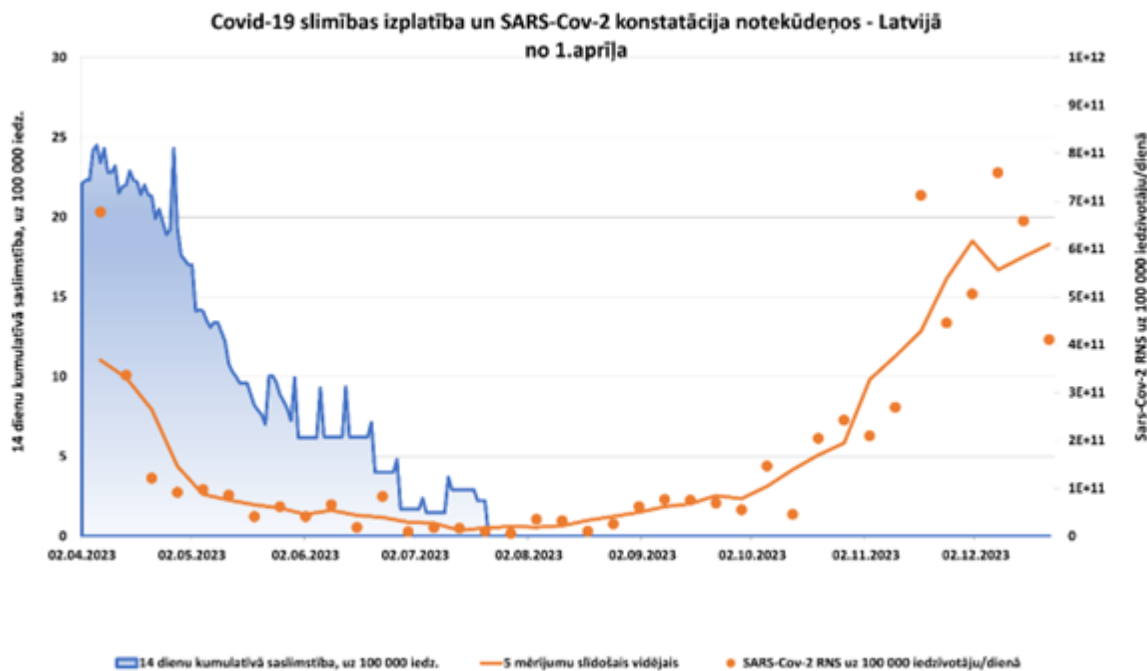
Mirušo Covid-19 pacientu skaits pa nedēļām



Covid-19 notekūdeņu monitorings



Latvijas Biomedicīnas
pētījumu un studiju centrs
biomedicīnas pētījumi un izpēti no ganiem līdz cilvēkiem



Saņemtie dati no notekūdeņu monitoringa par Covid-19 izplatību Latvijā uzrāda, ka Latvijā kopumā RNS koncentrācija notekūdeņos ir stabilizējusies. Tomēr situācija pašvaldībās ir atšķirīga. Visā Latvijas teritorijā ir izplatījies SARS-CoV-2 vīrusa Omikrona variants HV.1.

HV.1 ir atvasināts no EG.5 (Eris) un ir ļoti līdzīgs tam. ASV HV.1 palika dominējošais celms līdz decembra vidum, kad to apsteidza JN.1, kas ir BA.2.86 (Pirola) atzars. Tāpat arī tiek konstatēta EG.5 paveida klātbūtne, kā arī Omikrona varianta BA.2.86 klātbūtne un apakšpaveids JN.1¹.

PVO EIROPAS REĢIONA GRIPAS UZRAUDZĪBAS TĪKLA INFORMĀCIJA

Eiropas elpceļu vīrusu uzraudzības tīkla European Respiratory Virus Surveillance Summary (ERVISS) 50. nedēļas (11.12. - 17.12.) ziņojums²

50. nedēļā 18 valstis ziņoja par to pacientu konsultāciju rādītājiem, kuri vērsās pie ģimenes ārstiem ar augšējo elpceļu slimībām. Daudzās ES/EEZ valstīs novērojams būtisks akūtu elpceļu infekciju skaita pieaugums primārajā aprūpē.

Starp valstīm, kas sniedza datus par gripas, RSV vai SARS-CoV-2 testēšanu primārās aprūpes uzraudzības tīklā, kopējais SARS-CoV-2 pozitīvo testu īpatsvars ES/EEZ līmenī joprojām saglabājās visaugstākais – 20% (kopējo SARS-CoV-2 pozitīvo testu īpatsvara datu vispārēja pieauguma tendence ir novērota kopš 44. nedēļas). Vidējais sezonālās gripas pozitīvo testu īpatsvars bija 18% un RSV – 6%.

No 526 uzraudzības tīklā konstatētiem sezonālās gripas gadījumiem 511 bija *A tipa* gripas vīrusi un 15 tika klasificēti kā *B tipa* gripas vīrusi. 367 (72%) *A tipa* gripas konstatētajiem gadījumiem tika noteikti apakštipi – *A/H1pdm09* (n=296, 80,6%) un *A/H3* (n = 71, 19,3%) un 4 *B tipa* gripas konstatētajiem gadījumiem tika noteikta *B/Victoria* apakšlīnija.

Kvalitatīvie rādītāji

No 23 valstīm, kas ziņoja par gripas intensitāti, 19 valstīs ziņoja par sezonālās gripas aktivitātes līmeni virs bāzes līmeņa, 10 valstīs ziņoja par zemu, 7 valstīs ziņoja par vidēju un divas valstis par augstu gripas aktivitātes līmeni.

No 21 valstīm, kas ziņoja par gripas ģeogrāfisko izplatību, astoņas valstis ziņoja par plašu gripas izplatību, četras – par reģionālo, trīs – par lokālo un sešas valstis ziņoja par sporādisko gripas izplatību.

Izmaiņas salīdzinājumā ar pagājušo nedēļu liecina par intensitātes un ģeogrāfiskās izplatības palielināšanos dažās valstīs.

Pasaules veselības organizācijas Globāla gripas uzraudzības tīkla 2023. gada 27. decembra 461. ziņojums³

Valstīm ir ieteicams uzraudzīt gripas un SARS-CoV-2 vīrusu relatīvo kopcirkulāciju integrētā uzraudzībā. Ārstiem diferencāldiagnozē jāņem vērā gripa, īpaši augsta riska grupām, un jāpārbauda un jāārstē saskaņā ar valsts un PVO norādījumiem.

- Globālā mērogā gripas gadījumu skaits palielinājās, jo pieauga gripas gadījumu skaits mērenās klimata zonas ziemeļu puslodes daļās, tostarp Eiropas un Centrālāzijas daļā, Ziemeļamerikā, Austrumāzijā un Rietumāzijā.

¹ <https://bior.lv/lv/sars-cov-2-virusa-rns-kopiju-izplatiba-latvija>

² <https://erviss.org/>

³ <https://www.who.int/teams/global-influenza-programme/surveillance-and-monitoring/influenza-updates/current-influenza-update>

- Ziemeļamerikas valstīs gripas atklāto gadījumu skaits palielinājās, un aktivitāte pārsniedza sezonālo bāzes līmeni. Konstatēto gadījumu vidū dominēja *A/H1N1pdm09* gripas vīrusi.
- Eiropā un Centrālāzijā pēdējā nedēļā gripas aktivitāte kopumā saglabājās zema, taču pēdējo nedēļu laikā tā ir pieaugusi un gandrīz sasniegusi 10% pozitivitātes sliekšni. No 33 valstīm, kas iesniedza ziņojumus, viena ziņoja par augstu gripas intensitāti, 5 ziņoja par gripas aktivitāti ar vidēju intensitāti, 15 valstīs par zemu intensitāti un zem bāzes līmeņa pārējās, un 7 ziņotājās valstīs bija vērojama plaša ģeogrāfiskā izplatība. Starp gripas dominēja *A tipa* gripas vīrusi ar līdzīgu *A(H1N1)pdm09* un *A(H3N2)* vīrusu gadījumu skaitu.
- Ziemeļāfrikā pārsvarā *A(H1N1)pdm09* gripas noteikšanas gadījumu skaits bija paaugstināts, galvenokārt dēļ gripas aktivitātes Ēģiptē un Alžīrā.
- Austrumāzijā gripas aktivitāte turpināja palielināties galvenokārt saistībā ar aktivitāti Ķīnā un Korejas Republikā.
- Rietumāzijā gripas aktivitāte joprojām bija paaugstināta dažās Arābu pussalas valstīs un saglabājās zema citās ziņotājvalstīs, izņemot Jordāniju, kas ziņo par pieaugumu gripas *A(H3N2)* noteikšanā.
- Centrālamerikas un Karību jūras reģiona valstīs gripas aktivitāte saglabājās mērena Karību jūras reģionā, galvenokārt konstatējot *A(H1N1)pdm09* gripu, un saglabājās zema, bet palielinājās Centrālamerikā, konstatējot pārsvarā *B/Victoria* līnijas vīrusus.
- Tropiskajā Dienvidamerikā gripas aktivitāte joprojām bija zema.
- Tropiskajā Āfrikā gripas atklāšanas gadījumu skaits samazinājās Rietumāfrikā, bet palielinājās Austrumāfrikā un Vidusāfrikā. Pārsvarā dominēja *A(H3N2)* gripas vīrusi, taču tika ziņots par visiem sezonālās gripas apakštipiem.
- Dienvidāzijā gripas aktivitāte, ko galvenokārt izraisīja *A(H1N1)pdm09* gripa, kopumā samazinājās.
- Dienvidaustrumāzijā gripas aktivitāte, ko izraisīja visi sezonālie apakštipi, kopumā stabilizējusies.
- Dienvidu puslodes mērenajās joslās gripas aktivitātes rādītāji bija zemā līmenī vai zem sezonālā sliekšņa vairumā ziņotāju valstu.
- Nacionālie gripas centri (NIC) un citas nacionālās gripas laboratorijas no 120 valstīm, apgabaliem vai teritorijām ziņoja par laika posmu no 2023. gada 27. novembra līdz 2023. gada 10. decembrim. Laboratorijas šajā laika posmā pārbaudīja vairāk nekā 424 940 paraugus. 59 000 (13,8%) bija pozitīvi attiecībā uz gripas vīrusiem, no kuriem 52 260 (88,6%) bija *A tipa* gripas vīrusi un 6 740 (11,4%) *B tipa* gripas vīrusi. No *A tipa* gripas vīrusiem 6700 (17,9%) bija *A/H1N1pdm09* apakštips un 30 748 (82,1%) bija *A/H3N2* apakštips. No *B tipa* gripas vīrusiem, visi (4 596) piederēja *B/Victoria* apakšlīnijai.

**PVO Konsultatīvās sanāksmes 2023. gada 24. februāra ziņojums
par gripas vakcīnas sastāvu 2023.–2024. gada sezonai Ziemeļu puslodē.**

2023. gada 24. februārī notikušajā PVO Konsultatīvā sanāksmē tika apstiprināts vakcīnu sastāvs 2023.-2024. gada sezonai Ziemeļu puslodē.

PVO iesaka izmantot trīsvērtīgas vakcīnas 2023.-2024. gada gripas sezonā. Vakcīnās, kuru ražošanā tiek veikta izmantojot olas, jābūt šādiem komponentiem:

- *A/Victoria/4897/2020 (H1N1)pdm09*-līdzīgs vīruss;
- *A/Darwin/9/2021 (H3N2)*-līdzīgs vīruss;
- *B/Austria/1359417/2021 (B/Victoria lineage)*-līdzīgs vīruss un

Vakcīnās, kas tiek ražotas izmantojot šūnas jeb rekombinantās vakcīnās, jāiekļauj:

- *A/Wisconsin/67/2022 (H1N1)pdm09*-līdzīgs vīruss;
- *A/Darwin/6/2021 (H3N2)*- līdzīgs vīruss;
- *B/Austria/1359417/2021 (B/Victoria lineage)*-līdzīgs vīruss un

PVO iesaka, izmantotot četrvērtīgas vakcīnas (šūnas jeb rekombinantās vakcīnās vai vakcīnas, kuru ražošanā tiek veikta izmantojot olas) 2023. - 2024. gada gripas sezonā, kā B/Yamagata cilts komponentu iekļaut tālāk norādīto:

- B/Phuket/3073/2013 (B/Yamagata lineage) -līdzīgs vīruss;

Pilns ziņojums par 2023. gada 24. februāra lēmumu ir publicēts PVO interneta vietnē ⁴.

PAR GRIPAS MONITORINGU

2023.–2024. gada sezonā monitoringā ir iesaistītas 44 ģimenes ārstu prakses (ĢĀP) desmit administratīvajās teritorijās – Liepāja, Ventspils (Kurzeme), Daugavpils, Rēzekne (Latgale), Jūrmala (Pierīga), Valmiera, Gulbenes novadā (Vidzeme), Jēkabpils, Jelgava (Zemgale) un Rīga.

Kopējais reģistrēto pacientu skaits atlasītajās ĢĀP – 75 404 jeb 4,0 % no Latvijas iedzīvotāju populācijas un 7,3% no monitoringa populācijas. ĢĀP katru nedēļu sniedz datus par pacientu skaitu, kas vērsušies pēc medicīniskās palīdzības ārsta praksē gripas, Covid-19, citu AAEI un pneimoniju gadījumos, norādot pacientu skaitu pa vecuma grupām: 0-4, 5-14, 15-64 un 65un> gadi. Pēc ĢĀP sniegtās informācijas tiek aprēķināta gripas izplatības intensitāte pa teritorijām un pa vecuma grupām.

Lai novērtētu sezonālās gripas epidēmijas smagumu, katru sezonu monitoringā tiek iesaistītas slimnīcas visās administratīvajās teritorijās. Šajā sezonā ir iesaistītas 10 slimnīcas deviņās pilsētās. Šajā sezonā slimnīcas katru nedēļu ziņos, izmantojot Stacionāro ārstniecības iestāžu resursu informācijas sistēmu (SAIRIS), un sniegti dati ir apvienoti zem SARI uzraudzības.

2023.-2024. gada sezonā monitoringā tiks iesaistītas 63 izglītības iestādes (30 skolas un 33 pirmsskolas) 10 administratīvajās teritorijās, kas informēs par bērnu un skolēnu apmeklējumu katru nedēļu ceturtdien.

Virusoloģijas dati par cirkulējošiem elpceļu vīrusiem tiek saņemti no SIA „Rīgas Austrumu klīniskās universitātes slimnīca” (RAKUS) Nacionālās mikrobioloģijas references laboratorijas (NMRL). Pārskatā tiek iekļauta informācija par izmeklēto klīnisko paraugu skaitu, kas tiek izmeklēti NMRL ar polimerāzes ķēdes reakcijas (RL-PĶR) un Mutliplex metodi elpceļu vīrusu noteikšanai. NMRL paraugi tiek saņemti no Rīgas stacionārajām ārstniecības iestādēm, no reģionālajām slimnīcām, kā arī no citām, ambulatorajām iestādēm..

Materiālu sagatavoja: SLIMĪBU PROFILAKSES UN KONTROLES CENTRA Infekcijas slimību uzraudzības un imunizācijas nodaļas epidemiologs Kate Karolīna Tomašūna.

2023.–2024. gada sezonas AAEI un gripas monitoringa 2023. gada 52. nedēļā datus sniedza:

- 41 ģimenes ārstu prakse (reģistrēto pacientu skaits 70 771 jeb 6,9% no iedzīvotāju skaita monitoringa iekļautajās pilsētās; 3,8% no Latvijas iedzīvotāju skaita).
- 10 stacionārās ārstniecības iestādes

Izmantoti SIA Rīgas Austrumu klīniskās universitātes slimnīcas (RAKUS) Nacionālās mikrobioloģijas references laboratorijas dati un Valsts zinātniskais institūta "BIOR", Latvijas Biomedicīnas pētījumu un studiju centra un Rīgas Tehniskās universitātes notekūdeņu monitoringa dati.

Pateicamies visiem monitoringa dalībniekiem par sniegto informāciju.

Datu pārpublicēšana un citēšana – atsauce uz Slimību profilakses un kontroles centra “Epidemioloģijas biļetenu” ir obligāta.

⁴ <https://www.who.int/publications/m/item/recommended-composition-of-influenza-virus-vaccines-for-use-in-the-2023-2024-northern-hemisphere-influenza-season>