



Slimību profilakses un kontroles centrs

Duntes iela 22, Rīga, LV-1005, tālr. 67501590, fakss 67501591, e-pasts pasts@spkc.gov.lv

EPIDEMIOLOĢIJAS BIĻETENS

Nr. 21 (1837)

2023. gada 23. maijā

Gripa, Covid-19 un citas akūtas augšējo elpceļu infekcijas 2022.– 2023. gada sezonā

Saturs

KOPSAVILKUMS PAR 2023. GADA 20. NEDĒĻU	1
GRIPA UN CITAS ELPCEĻU INFEKCIJAS AMBULATORAJĀS IESTĀDĒS	3
STACIONĒTIE PACIENTI GRIPAS GADĪJUMOS.....	6
VISPĀRĒJĀS UN PIRMSSKOLAS IZGLĪTĪBAS IESTĀŽU APMEKLĒJUMS.....	11
GRIPAS IZRAISĪTIE NĀVES GADĪJUMI.....	12
VIRUSOLOĢIJAS DATI.....	13
COVID-19 INFEKCIJAS DATI.....	16
PVO EIROPAS REĢIONA GRIPAS UZRAUDZĪBAS TĪKLA INFORMĀCIJA	17
PAR GRIPAS MONITORINGU	21

KOPSAVILKUMS PAR 2023. GADA 20. NEDĒĻU

Saskaņā ar Ministru kabineta 2006. gada 21. novembra noteikumu Nr. 948 „Noteikumi par gripas pretepidēmijas pasākumiem”¹ 8.1 punktu un, balstoties uz 14. un 15. nedēļas monitoringa datiem, Slimību profilakses un kontroles centrs **20.04.2023. paziņo par gripas epidēmijas beigām.**

(Gripas un akūtu augšējo elpceļu infekciju monitorings turpināsies līdz 2023. gada 20. nedēļai, ieskaitot).

2023. gada 20. nedēļā (15.05. – 21.05.) informācija par pacientu skaitu, kas vērsušies ambulatorajās ārstniecības iestādēs akūtu elpceļu infekciju gadījumos, saņemta no 38 ģimenes ārstu praksēm. Pacientu ar elpceļu infekcijām īpatsvars veido 18% no kopējā pacientu skaita, kas vērsušies ambulatorajās iestādēs 20. nedēļā (19. nedēļā – 20%).

Ar akūtu augšējo elpceļu infekcijas (turpmāk – AA EI) simptomiem kopā bija vērsies 879 pacienti jeb vidēji 1269,5 uz 100 000 iedzīvotājiem (19. nedēļā – 1504,0 uz 100 000 iedzīvotājiem). Augstāka saslimstība ar AA EI reģistrēta bērniem 0 – 4 gadu vecuma grupā (5270,7 uz 100 000 iedz.).

Ģimenes ārstu praksēs (ĢĀP) 2023. gada 20. nedēļā nav reģistrēti gripas klīniskie gadījumi.

¹„Noteikumi par gripas pretepidēmijas pasākumiem” <https://likumi.lv/ta/id/148626-noteikumi-par-gripas-pretepidemijas-pasakumiem>

Pneimoniju gadījumos vērsušies 6 pacienti jeb vidēji 8,7 uz 100 000 iedzīvotājiem (19. nedēļā 5,5 uz 100 000 iedz.). Augstākā saslimstība ar pneimoniju reģistrēta pieaugušajiem vecumā virs 65 gadiem (23,1 gadījums uz 100 000 iedz.).

No monitoringā iesaistītām stacionārām ārstniecības iestādēm tika ziņots par 5 hospitalizētiem pacientiem ar *gripu*: Daugavpilī (3) un Ventspilī (2), kā arī tika ziņots par stacionāriem pacientiem ar *gripas izraisītu pneimoniju* Daugavpilī (4).

Kopā no monitoringā iesaistītajām slimnīcām saņemts 30 ziņojumi par stacionāriem pacientiem ar Covid-19 infekciju (19. nedēļā – 41 ziņojums).

VSIA “Paula Stradiņa Klīniskās universitātes slimnīcā” (PSKUS) dati tiek analizēti citā griezumā, smagu akūtu respiratoro infekciju (SARI) uzraudzības ietveros, apvienojot gripas, Covid-19 un RSV (respiratori sincitiālā vīrusa) infekcijas uzraudzību. 20. nedēļā PSKUS kopā stacionāri 1044 pacienti, no kuriem 21 bija ar SARI. 18 pacienti tika testēti uz SARS-CoV-2, no kuriem 4 (22,2%) paraugos bija pozitīvs rezultāts, 16 pacienti tika testēti uz gripu, 1 (6,3%) gadījumā tika konstatēts *B tipa* gripas vīruss. Intensīvas terapijas nodaļā 20. nedēļā tika stacionāri 2 SARI pacients (19. nedēļā - 1 pacients), tika reģistrēti 3 nāves gadījumi pacientiem ar SARI (19. nedēļā – 0 gadījumi).

Vispārējās izglītības iestādes 20. nedēļā apmeklēja vidēji 90,7% reģistrēto bērnu un pirmsskolas izglītības iestādes vidēji 74,3% reģistrēto bērnu (19. nedēļā respektīvi – 90,9% un 78,0%).

Virusoloģijas dati

SIA “Rīgas Austrumu klīniskās universitātes slimnīca” (RAKUS) Nacionālā mikrobioloģijas references laboratorijā (NMRL) 2023. gada 20. nedēļā izmeklēti 168 klīniskie paraugi.

Laboratoriski apstiprināti 3 *B tipa* gripas vīrusi, visi pieder *B/Victoria* līnijai.

27 gadījumos konstatēti šādi elpceļu vīrusi: rinovīrusi (9), adenovīrusi (5), sezonālie koronavīrusi (5), paragripa (nediferencējot) (5), bokavīrusi (2) un III tipa paragripas vīruss (1).

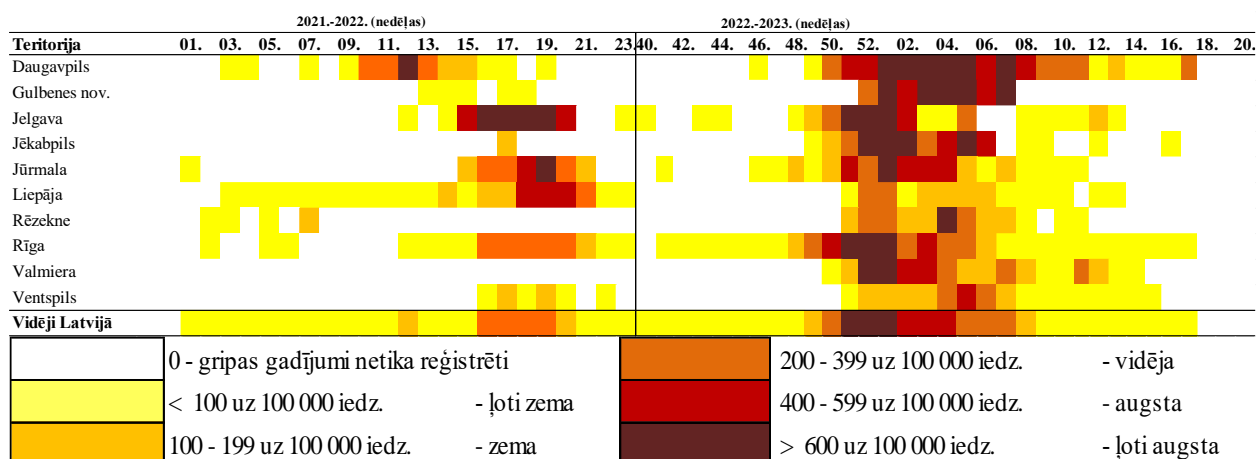
20. nedēļā Latvijā laboratoriski apstiprināti 64 Covid-19 gadījumi, kas ir par 4,5% mazāk nekā 19. nedēļā. Salīdzinājumā ar 19. nedēļu SARS-CoV-2 pozitīvo paraugu īpatsvars palielinājies par 7,3%.

Kopā šajā sezonā Latvijā kopā laboratoriski apstiprināti 929 gripas gadījumi un ģimenes ārstu prakses ziņojušas par 3927 klīniski apstiprinātiem gripas gadījumiem. Kopā no monitoringā iesaistītajām slimnīcām saņemta informācija par 1346 stacionāriem pacientiem *ar gripu* un 296 stacionāriem pacientiem *ar gripas izraisītu pneimoniju*.

GRIPA UN CITAS ELPCĒĻU INFEKCIJAS AMBULATORAJĀS IESTĀDĒS

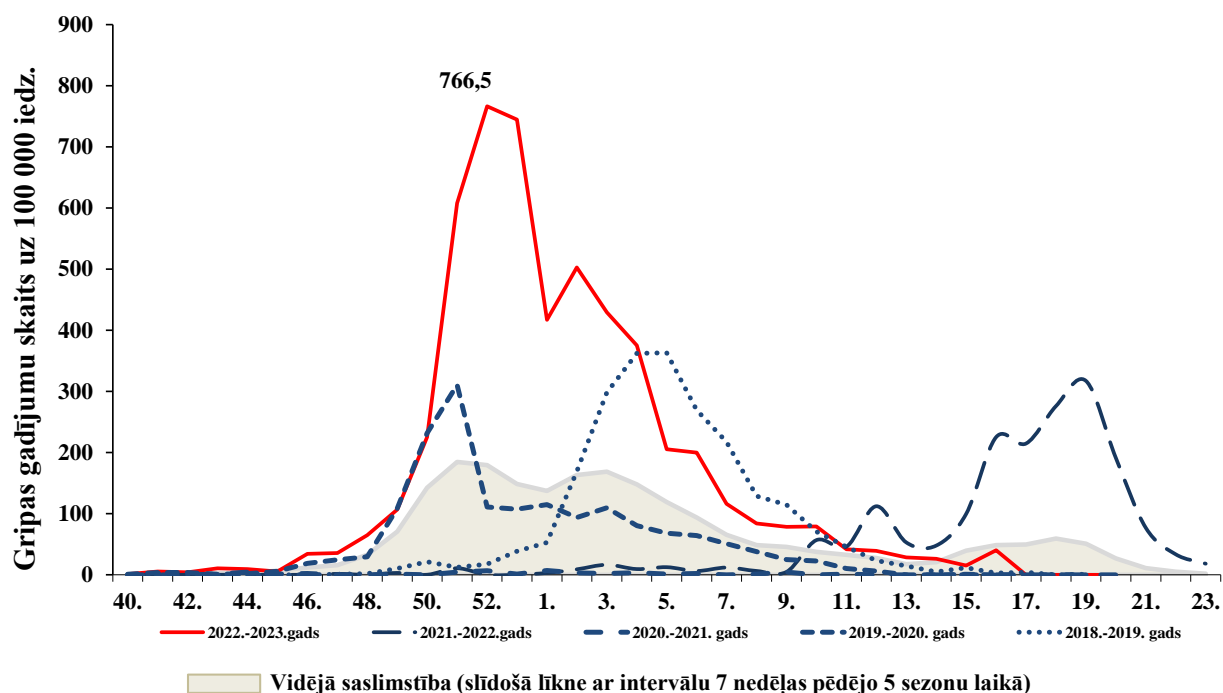
Gripas intensitāte administratīvajās teritorijās 2021.–2022. un 2022.–2023. gada sezonā

2023. gada 20. nedēļā nevienā no desmit monitoringā iekļautajām teritorijām ģimenes ārstu praksēs gripas gadījumi netika reģistrēti, 19. nedēļā arī netika reģistrēti klīniskie gripas gadījumi.



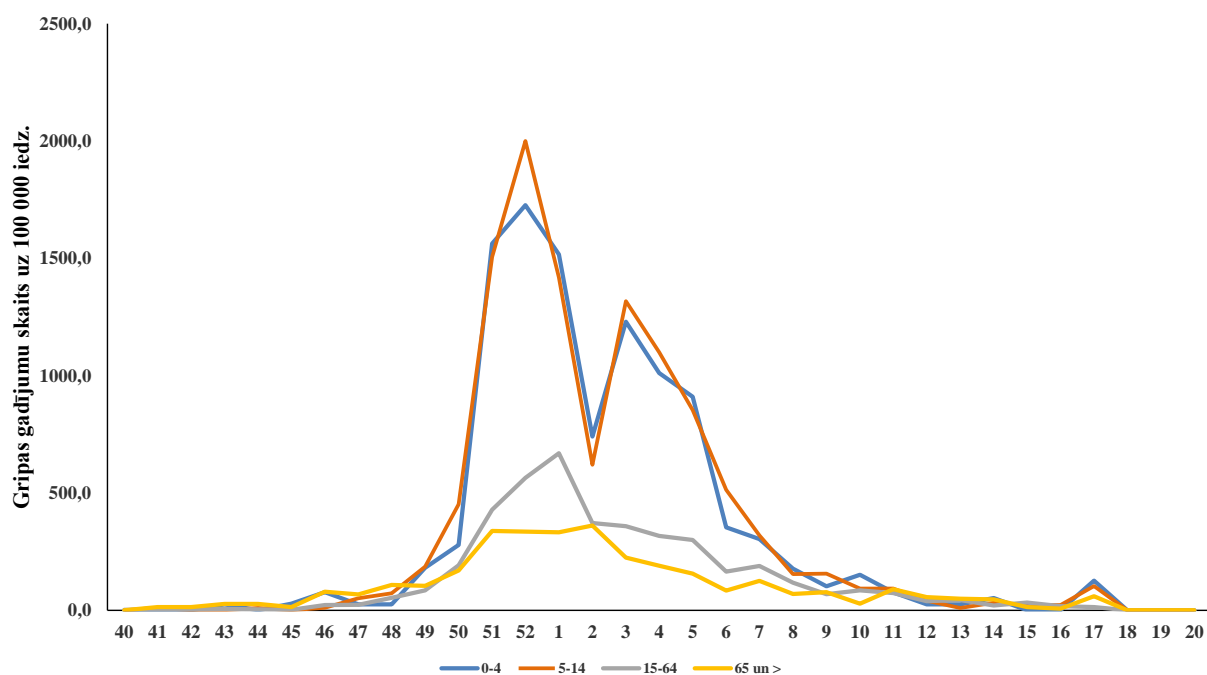
Gripas intensitāte 2022.–2023. gada un iepriekšējās sezonās

Sezonas sākumā Latvijā gripas intensitāte bija ļoti zema, taču augstāka nekā pagājušajā 2021. – 2022. gada sezonā attiecīgajā laika periodā. 48. nedēļā vidēja gripas intensitāte ievērojami palielinājās un pārsniedza bāzes līmeni. Tika paziņots par gripas epidēmijas sākumu. Maksimāla intensitāte bija reģistrēta jau 2022. gada 52. nedēļā (766,5 gadījumi uz 100 000 iedzīvotājiem). Savukārt 16. nedēļa tika paziņots par gripas epidēmijas beigām.



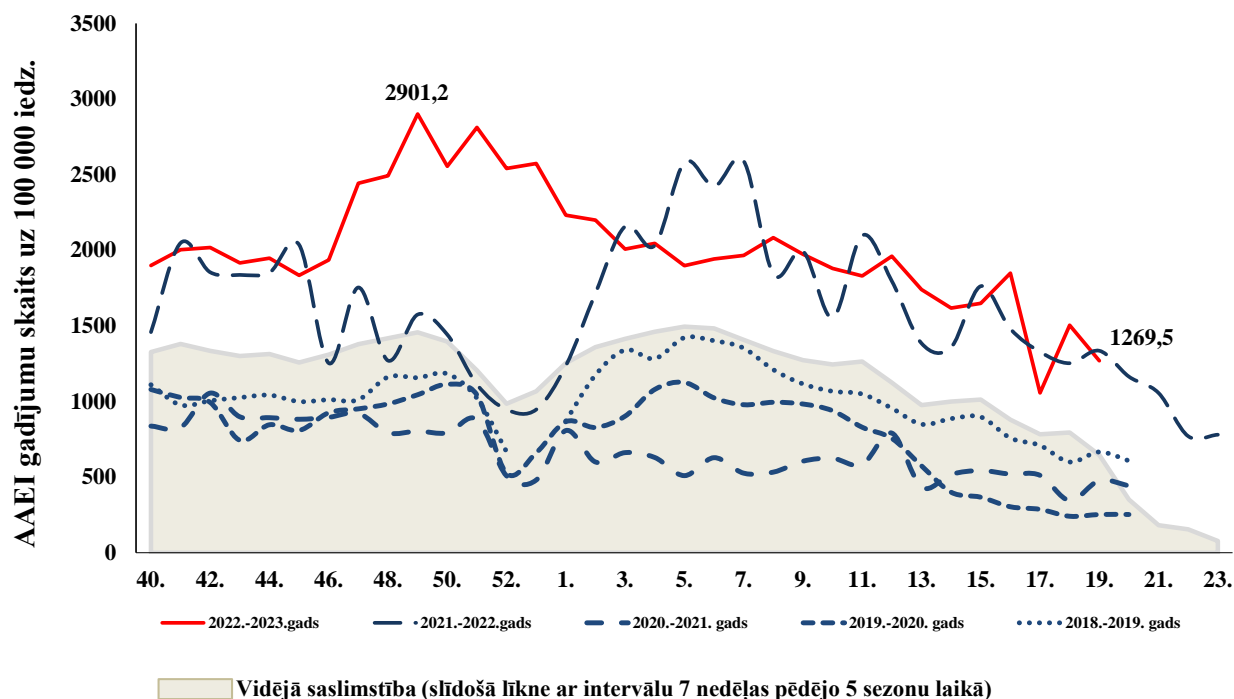
Gripas intensitāte atsevišķās vecuma grupās

Kopš sezonas sākuma ģimenes ārstu praksēs reģistrēti 3 927 gripas gadījumi. Biežāk ar gripu slimoja bērni 5 – 14 gadu un 0 – 4 gadu vecuma grupā.



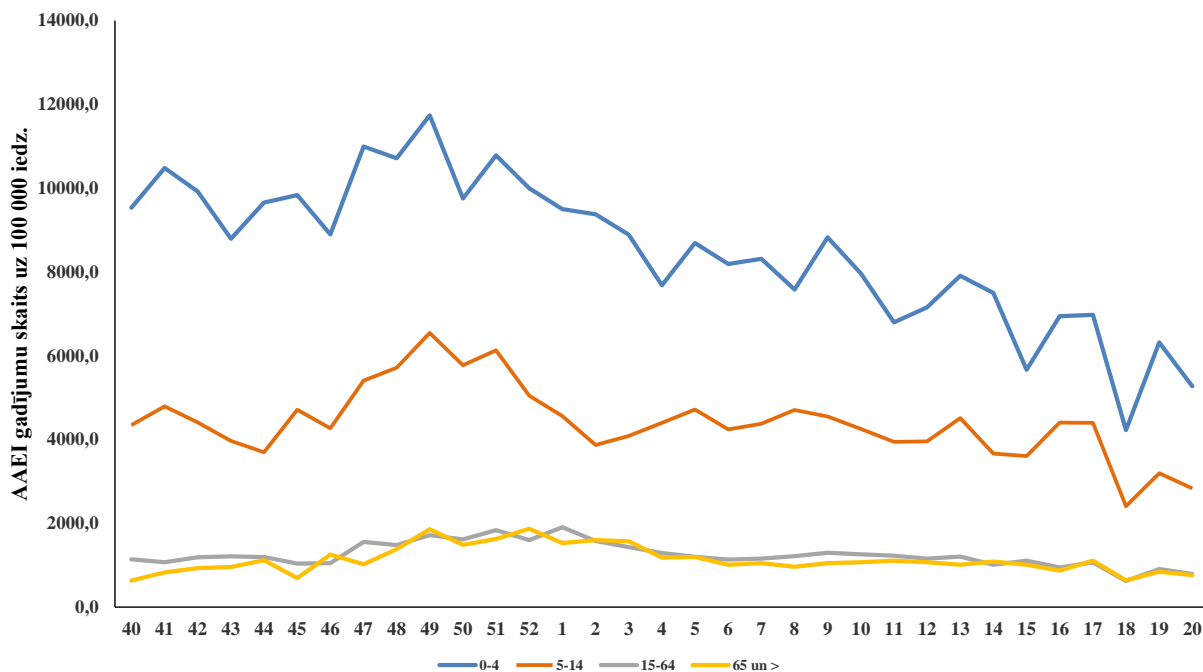
Akūtas augšējo elpceļu infekcijas (AAEI) 2022.–2023. gada un iepriekšējās sezonās

2023. gada 20. nedēļā samazinājies pacientu vēršanās ambulatorajās ārstniecības iestādēs AAEI gadījumos, salīdzinot ar 19. nedēļu (20. nedēļā – 1269,5 uz 100 000 iedz. un 19. nedēļā – 1504,0 uz 100 000 iedz.). Kopumā saslimstība ar AAEI šajā sezonā bija augstāka nekā iepriekšējās sezonās.



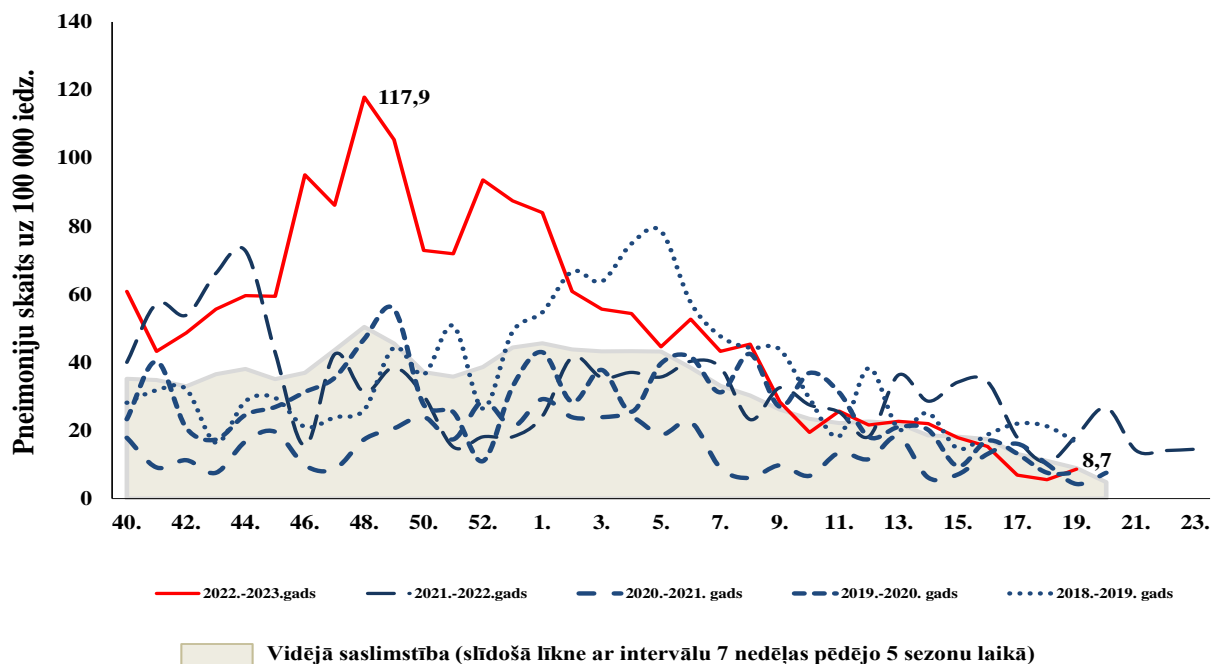
Akūtu augšējo elpceļu infekciju (AAEI) intensitāte atsevišķās vecuma grupās

Augstāka saslimstība ar citām AAEI 20. nedēļā reģistrēta bērniem 0 – 4 gadu vecuma grupā (5270,7 gadījumi uz 100 000 iedzīvotājiem). Šajā sezonā biežāk ar akūtām augšējo elpceļu infekcijām, līdzīgi kā iepriekšējās sezonās, slimoja bērni 0 – 4 gadu un 5 – 14 gadu vecuma grupā.



Pneimonijas 2022.–2023. gada un iepriekšējās sezonās

20. nedēļā ambulatorajās iestādēs vēršusies 6 pacienti ar pneimoniju jeb 8,7 gadījumi uz 100 000 iedzīvotājiem, salīdzinājumā ar iepriekšējo nedēļu pacientu skaits palielinājies (19. nedēļā – 5,5 uz 100 000 iedz.).



Pneimoniju intensitāte atsevišķās vecuma grupās

Augstāka saslimstība ar pneimonijām 20. nedēļā reģistrēta pieaugušajiem vecumā virs 65 gadiem (23,1 gadījums uz 100 000 iedz.). Vēršanās pneimoniju gadījumos ambulatorajās ārstniecības iestādēs sezonas laikā mainījās ar ievērojamām svārstībām pa nedēļām, īpaši bērnu vecuma grupās.

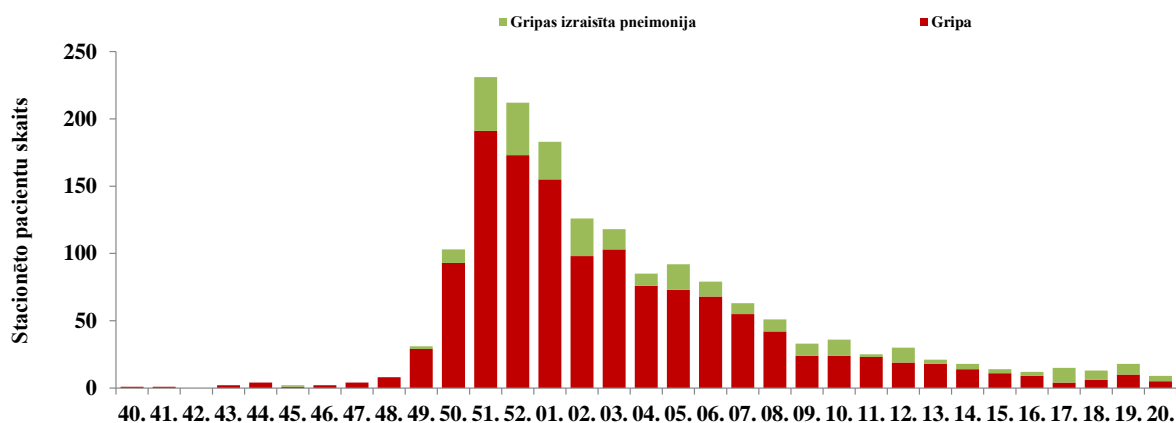


STACIONĒTIE PACIENTI GRIPAS GADĪJUMOS

Stacionētie pacienti 2022.–2023. gada sezonā

2023. gada 20. nedēļā ar diagnozi *gripa* stacionēti 5 pacienti: 3 pacients Daugavpils reģionālā slimnīcā (DRS) un 2 pacienti Ziemeļkurzemes reģionālā slimnīcā (ZKRS). Kā arī stacionēti pacienti ar diagnozi *gripas izraisīta pneimonija*: 4 DRS.

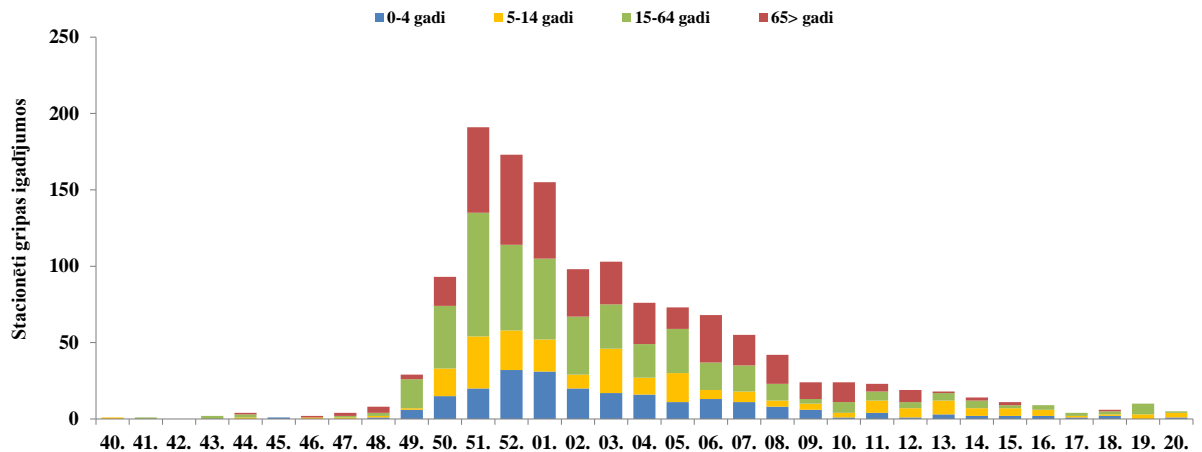
Šajā sezonā stacionēto pacientu skaits saistībā ar gripas infekciju bija ievērojami lielāks nekā iepriekšējā sezonā: kopā stacionēti 1346 pacienti ar diagnozi *gripa* un 296 pacienti ar diagnozi *gripas izraisīta pneimonija* (2021.–2022. gada sezonā stacionēti 508 pacienti *gripas* un 13 pacienti *gripas izraisītas pneimonijas* gadījumos).



Stacionēti pacienti ar diagnozi gripa pa vecuma grupām

2023. gada 20. nedēļā pacienti, kuri bija uzņemti slimnīcā ar diagnozi gripa, bija dažādās vecuma grupās: 1 pacients bija 0 – 4 gadu, 3 pacienti bija 5 – 14 gadu un 1 pacients 15 – 64 gadu vecuma grupā.

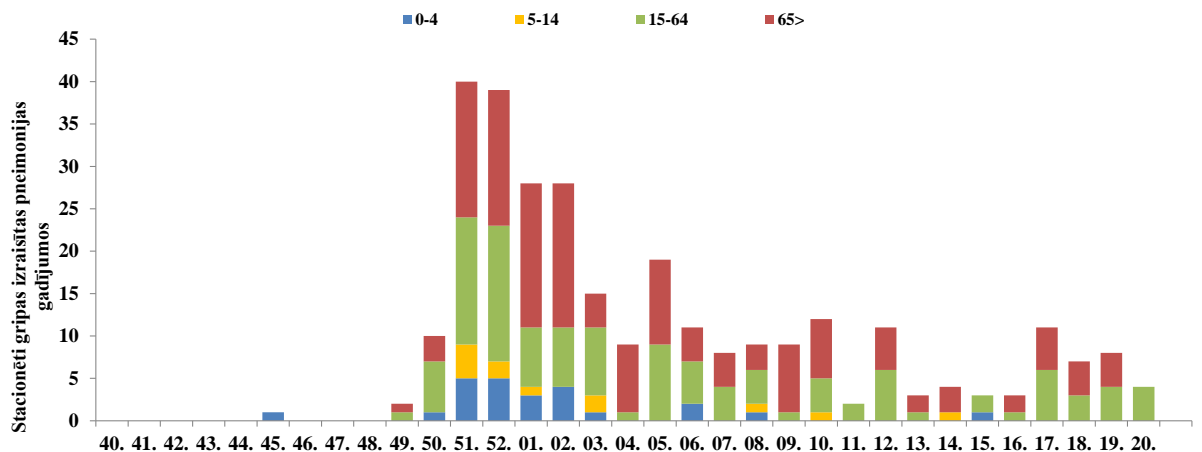
Šajā sezonā kopā stacionēti 1 346 pacienti ar diagnozi *gripa*: 227 (17%) pacienti bija 0 – 4 gadu vecuma grupā, 242 (18%) pacients 5 – 14 gadu, 469 (35%) pacienti 15 – 64 gadu un 408 (30%) pacienti 65+ gadu vecuma grupā. Maksimālais stacionēto pacientu skaits reģistrēts 51. nedēļā – 191 jeb 14,2% no kopējā stacionēto pacientu skaita.



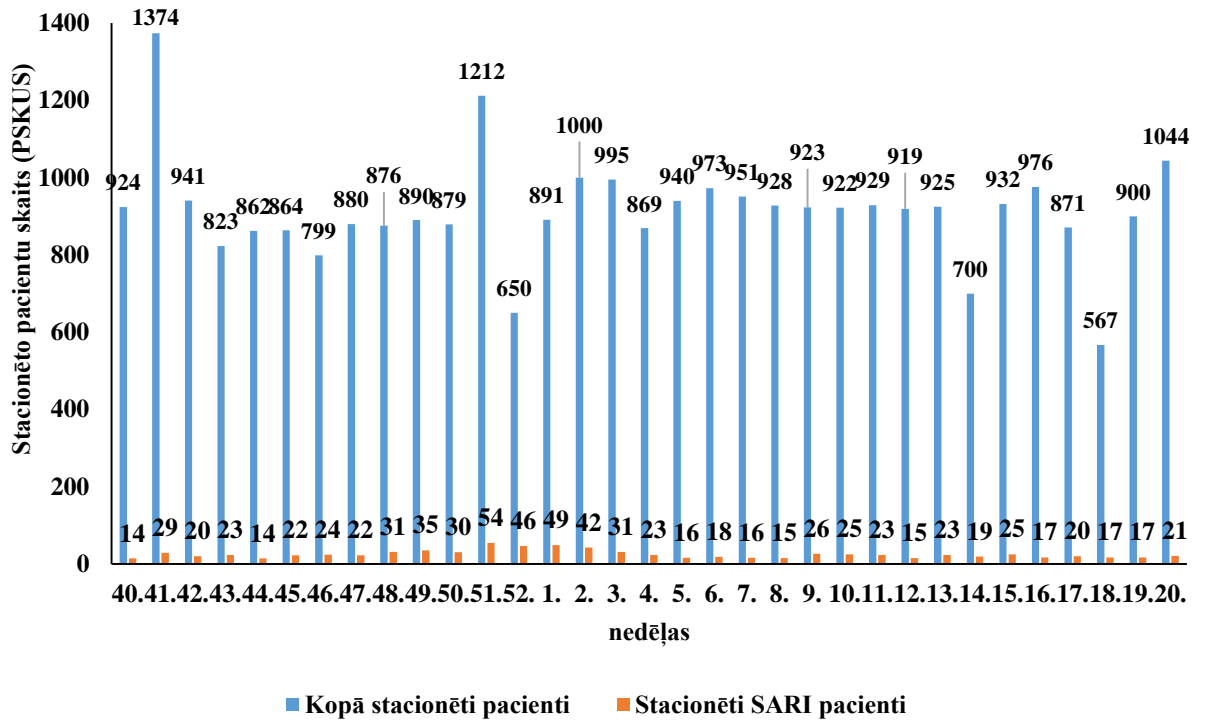
Stacionēti pacienti ar diagnozi gripas izraisīta pneimonijs pa vecuma grupām

Kopš sezonas sākuma ar diagnozi gripas izraisīta pneimonijs kopā stacionēti 296 pacienti: 24 (8,1%) pacienti 0–4 gadu, 12 (4,1%) pacienti 5–14 gadu, 117 (39,5%) pacienti 15–64 gadu un 143 (48,3%) pacienti 65+ gadu vecuma grupā.

Maksimālais stacionēto skaits reģistrēts 2020. gada 51. nedēļā – 40 jeb 13,5% no kopējā stacionēto pacientu skaita.



VSIA “Paula Stradiņa Klīniskās universitātes slimnīcā” (PSKUS) dati tiek analizēti citā griezumā, smagu akūtu respiratoro infekciju (SARI) uzraudzības ietveros, apvienojot gripas, Covid-19 un RSV (respiratori sincitiālā vīrusa) infekcijas uzraudzību. 20. nedēļā PSKUS kopā stacionēti 1044 pacienti, no kuriem 21 bija ar SARI. 18 pacienti tika testēti uz SARS-CoV-2, no kuriem 4 (22,2%) paraugos bija pozitīvs rezultāts, 16 pacienti tika testēti uz gripu, 1 (6,3%) gadījumā tika konstatēts *B tipa* gripas vīruss. Intensīvas terapijas nodaļā 20. nedēļā tika stacionēti 2 SARI pacienti (19. nedēļā - 1 pacients), tika reģistrēti 3 nāves gadījumi pacientiem ar SARI (19. nedēļā – 0 gadījumi).



Kopš monitoringa sākuma (2022. gada 40. nedēļa) PSKUS 122 SARI pacienti tika stacionēti intensīvās terapijas nodaļā un 152 pacienti ar SARI ir miruši. 20. nedēļā intensīvās terapijas nodaļas 2 pacienti tika testēti uz SARS-CoV-2 un uz gripu, rezultāts bija negatīvs. Kā arī 2 miruši tika testēti uz SARS-CoV-2, negatīvs rezultāts.

Nedēļas	ITN stacionēti SARI pacienti					Miruši SARI pacienti				
	0-4	5-14	15-64	65+	0-4	5-14	15-64	65+		
40.	1	0	0	1	0	1	0	0	0	1
41.	6	0	0	3	3	7	0	0	1	6
42.	1	0	0	1	0	7	0	0	2	5
43.	1	0	0	0	1	3	0	0	1	2
44.	0	0	0	0	0	3	0	0	0	3
45.	1	0	0	1	0	2	0	0	0	2
46.	2	0	0	1	1	3	0	0	1	2
47.	2	0	0	0	2	5	0	0	1	4
48.	6	0	0	2	4	5	0	0	2	3
49.	2	0	0	0	2	4	0	0	2	2
50.	2	0	0	0	2	2	0	0	0	2
51.	8	0	0	4	4	9	0	0	0	9
52.	8	0	0	4	4	10	0	0	1	9
01.	3	0	0	0	3	5	0	0	1	4
02.	4	0	0	2	2	9	0	0	2	7
03.	8	0	0	3	5	5	0	0	1	4
04.	1	0	0	0	1	6	0	0	2	4
05.	1	0	0	1	0	4	0	0	0	4
06.	2	0	0	1	1	2	0	0	1	1
07.	7	0	0	1	6	2	0	0	0	2
08.	3	0	0	2	1	3	0	0	1	2
09.	9	0	0	3	6	13	0	0	1	12
10.	4	0	0	2	2	3	0	0	2	1
11.	4	0	0	1	3	3	0	0	1	2
12.	4	0	0	4	0	6	0	0	3	3
13.	5	0	0	2	3	5	0	0	1	4
14.	4	0	0	1	3	2	0	0	0	2
15.	6	0	0	1	5	9	0	0	2	7
16.	4	0	0	2	2	3	0	0	1	2
17.	4	0	0	0	4	5	0	0	1	4
18.	6	0	0	2	4	3	0	0	1	2
19.	1	0	0	0	1	0	0	0	0	0
20.	2	0	0	2	0	3	0	0	1	2
Kopā	122	0	0	47	75	152	0	0	33	119

Kopš monitoringa sākuma (2022. gada 40. nedēļa) PSKUS tika izmeklēti 1007 paraugi uz gripu un COVID-19 kopā, tika noteikti 214 SARS-CoV-2 vīrusi un 62 gripas vīrusi.

Nedēļas	Testēti SARI uz Gripu	Pozitīvi uz gripu	Īpatsvars (%)	Testēti SARI uz SARS-CoV-2	Pozitīvi uz SARS-CoV-2	Īpatsvars (%)	Testēti SARI uz RSV	Pozitīvi uz RSV	Īpatsvars (%)	Pozitīvo paraugu skaits
40.	4			13	8	61,5				8
41.	17			24	7	29,2				7
42.	2			16	3	18,8				3
43.	1			22	8	36,4				8
44.	0			14	6	42,9				6
45.	5	2	40,0	18	1	5,6				3
46.	4	2	50,0	19	3	15,8				5
47.	6	1	16,7	18	1	5,6				2
48.	12	1	8,3	25	7	28,0				8
49.	13	2	15,4	27	6	22,2				8
50.	6	3	50,0	22	8	36,4				11
51.	21	9	42,9	18	16	88,9				25
52.	18	10	55,6	41	14	34,1				24
1.	7	2	28,6	44	12	27,3				14
2.	18	11	61,1	35	11	31,4				22
3.	28	8	28,6	28	3	10,7				11
4.	20	3	15,0	21	4	19,0				7
5.	15	1	6,7	16	3	18,8				4
6.	15	2	13,3	14	3	21,4				5
7.	14	1	7,1	15	4	26,7				5
8.	12	2	16,7	12	7	58,3				9
9.	14	1	7,1	20	10	50,0				11
10.	3	0	0,0	20	9	45,0				9
11.	0	0	0,0	16	7	43,8				7
12.	0	0	0,0	11	3	27,3				3
13.	19	0	0,0	20	10	50,0				10
14.	14	0	0,0	16	7	43,8				7
15.	17	0	0,0	21	12	57,1				12
16.	11	0	0,0	13	5	38,5				5
17.	0	0	0,0	13	6	46,2				6
18.	13	0	0,0	13	2	15,4				2
19.	9	0	0,0	10	4	40,0				4
20.	16	1	6,3	18	4	22,2				5
Kopā	354	62	17,5	653	214	32,8				276

VISPĀRĒJĀS UN PIRMSSKOLAS IZGLĪTĪBAS IESTĀŽU APMEKLĒJUMS

2023. gada 20. nedēļā (ceturtdien) vispārējās izglītības iestādēs apmeklēja vidēji 90,7% bērnu, kas par 0,2% mazāk nekā 19. nedēļā (19. nedēļā – 90,9%). Viszemākais vispārējās izglītības iestāžu apmeklējums reģistrēts Jūrmalā (80,6%) un Jelgavā (80,7%).

Vispārējās izglītības iestāžu apmeklējums 2022.-2023.gada epidēmiskajā sezonā											
Monitoringa pilsētas /nedēļas	Apmeklējumu īpatsvars no reģistrēto skolēnu skaita (%)										
	Daugavpils	Gulbenes novads	Jelgava	Jēkabpils	Jūrmala	Liepāja	Rēzekne	Rīga	Valmiera	Ventspils	Vidēji
12.	89,3	91,7	86,2	90,3	77,7	91,1	96,6	88,1	75,3	89,7	88,5
13.	91,9	90,1	83,3	93,8	76,7	90,0	95,9	87,3	91,8	87,6	88,3
14.	89,6	90,0	84,1	89,1	71,2	92,4	93,5	83,8	89,8	87,1	86,2
15.	90,1	92,6	80,7	94,4	77,9	84,1	96,6	86,7	89,1	88,7	87,9
16.	90,9	90,4	82,8	92,4	77,7	92,3	94,2	88,1	90,1	88,5	88,7
17.	93,3	93,5	83,6	91,3	77,7	93,4	95,1	87,7	86,6	91,2	89,4
18.	Ceturtdiena (04.05.) brīvdiena										
19.	94,0	94,1	81,1	91,1	78,9	94,4	96,3	89,5	91,6	93,6	90,9
20.	94,2	92,9	80,7	91,3	80,6	93,6	93,7	88,7	94,8	94,2	90,7
Salīdzinājumā ar iepriekšējo nedēļu (±)	0,2	-1,3	-0,4	0,2	1,7	-0,8	-2,6	-0,8	3,2	0,7	-0,2

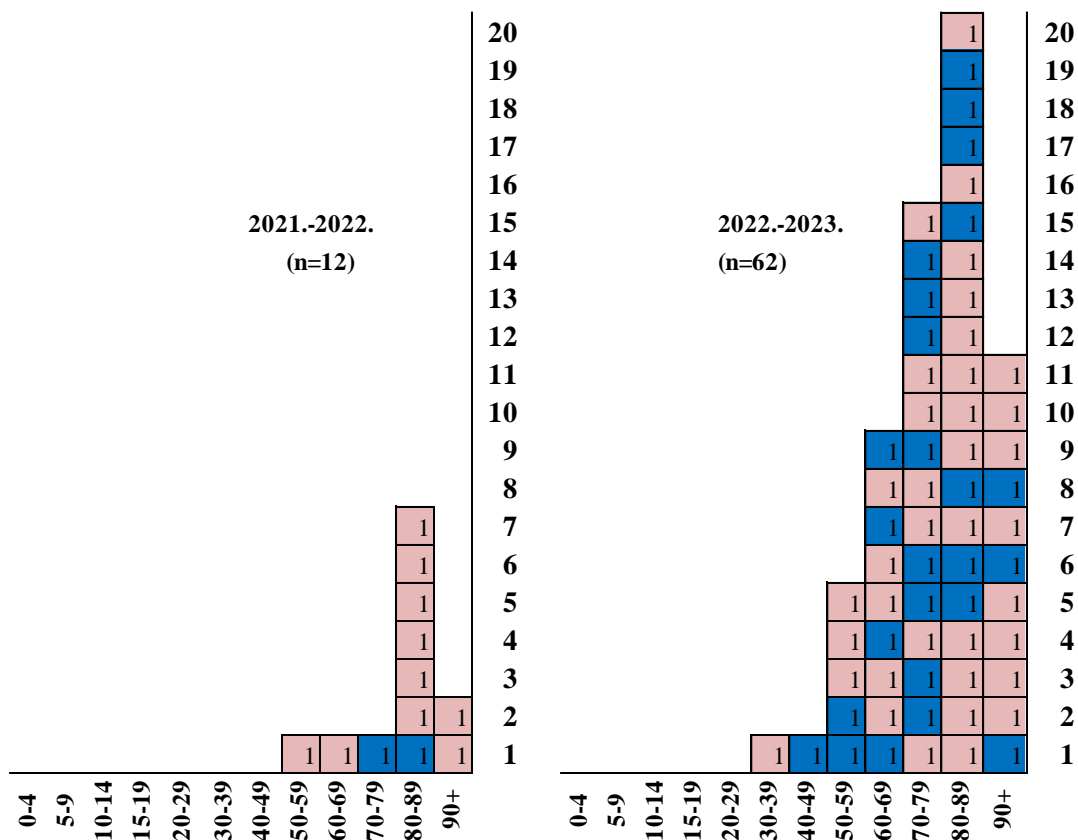
2023. gada 20. nedēļā (ceturtdien) pirmsskolas izglītības iestādēs apmeklēja vidēji 74,3% bērnu, kas ir par 3,7% mazāk nekā iepriekšējā nedēļā (19. nedēļā – 78,0%). Viszemākais pirmsskolas izglītības iestāžu apmeklējums reģistrēts Jēkabpilī (67,1%) un Rīgā (72,2%).

Pirmsskolas izglītības iestāžu apmeklējums 2022.-2023.gada epidēmiskajā sezonā											
Monitoringa pilsētas /nedēļas	Apmeklējumu īpatsvars no reģistrēto bērnu skaita (%)										
	Daugavpils	Gulbenes novads	Jelgava	Jēkabpils	Jūrmala	Liepāja	Rēzekne	Rīga	Valmiera	Ventspils	Vidēji
12.	77,4	78,1	70,0	67,3	70,3	72,5	70,0	73,1	71,0	67,3	71,0
13.	76,8	75,8	63,0	60,6	71,1	69,1	58,2	72,6	72,9	64,7	68,8
14.	74,6	68,0	59,3	60,8	66,7	65,0	66,4	71,3	77,4	64,3	67,5
15.	83,1	76,6	67,1	69,8	69,8	78,8	76,4	74,7	75,6	71,6	74,0
16.	81,0	71,9	67,1	70,1	70,1	76,6	72,7	73,3	80,1	72,8	73,6
17.	82,1	77,3	74,9	66,1	71,9	78,8	75,5	72,4	70,1	69,3	72,6
18.	Ceturtdiena (04.05.) brīvdiena										
19.	83,4	81,3	75,3	69,8	79,7	82,6	84,5	79,4	76,0	75,5	78,0
20.	81,2	83,6	74,5	67,1	73,4	77,7	74,5	72,2	76,5	74,0	74,3
Salīdzinājumā ar iepriekšējo nedēļu (±)	-2,3	2,3	-0,8	-2,7	-6,3	-4,9	-10,0	-7,2	0,5	-1,4	-3,7

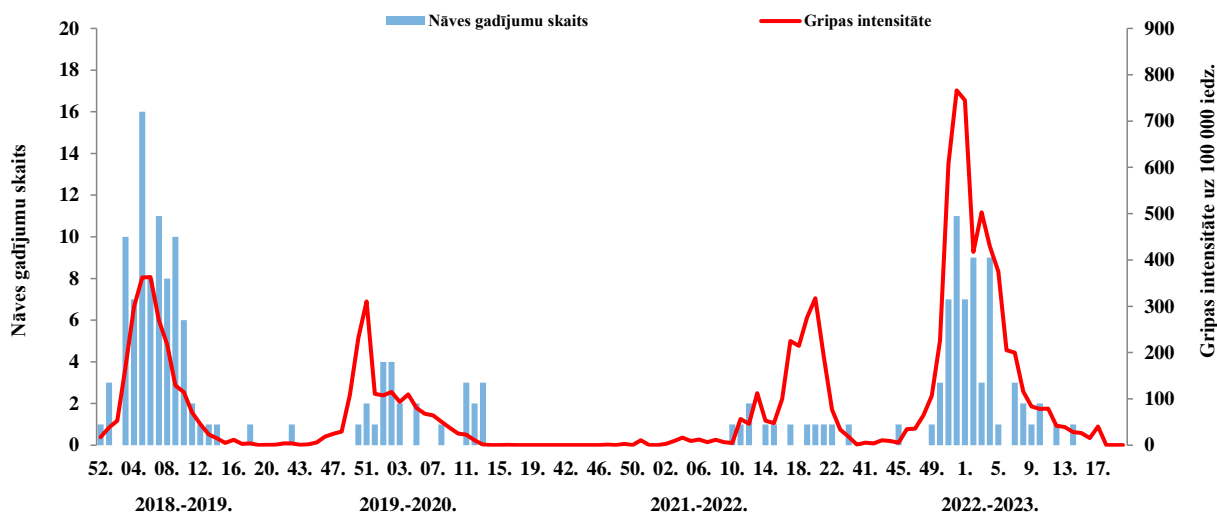
GRIPAS IZRAISĪTIE NĀVES GADĪJUMI

No monitoringa sākuma (2022. gada 40. nedēļa) saņemta informācija par 62 nāves gadījumiem ar laboratoriski apstiprinātu *A tipa* gripu, pārsvarā personas virs 60 gadiem. Pacientiem bija vairākas blakus saslimšanas, 23 pacienti nebija vakcinēti pret gripu, 37 pacientiem vakcinācijas statuss nebija zināms un divas personas bija vakcinētas pret gripu.

Iepriekšējā 2021.–2022. gada sezonā reģistrēti 12 nāves gadījumi.



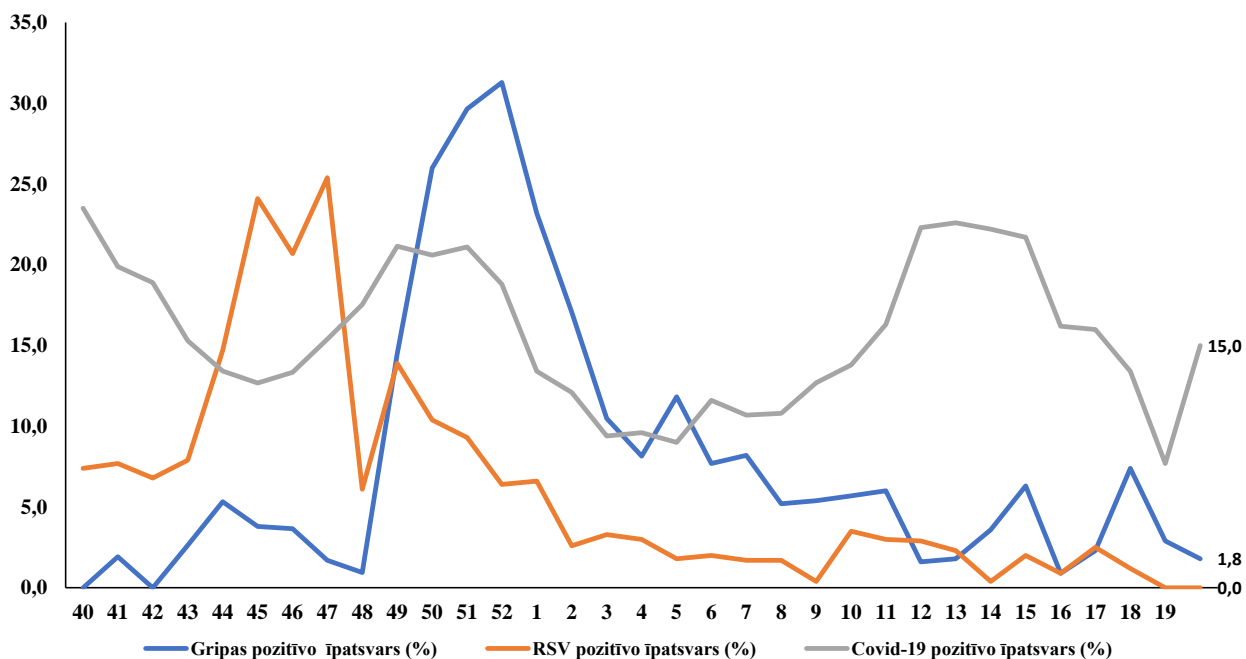
Gripas intensitāte un reģistrētie nāves gadījumi 2022.–2023. gada sezonā un iepriekšējās sezonās



VIRUSOLOĢIJAS DATI

SIA “Rīgas Austrumu klīniskās universitātes slimnīca” (RAKUS) Nacionālā mikrobioloģijas referenču laboratorijā (NMRL) kopš sezonas sākuma (2022. gada 40. nedēļa) izmeklēti 8124 pacienta klīniskie paraugi. 2023. gada 20. nedēļā izmeklēti 168 paraugi un apstiprināti 3 *B tipa* gripas vīrusi, visi pieder *B/Victoria* līnijai.

Gripas, RSV un SARS-CoV-2 pozitīvo paraugu īpatsvara salīdzinājums



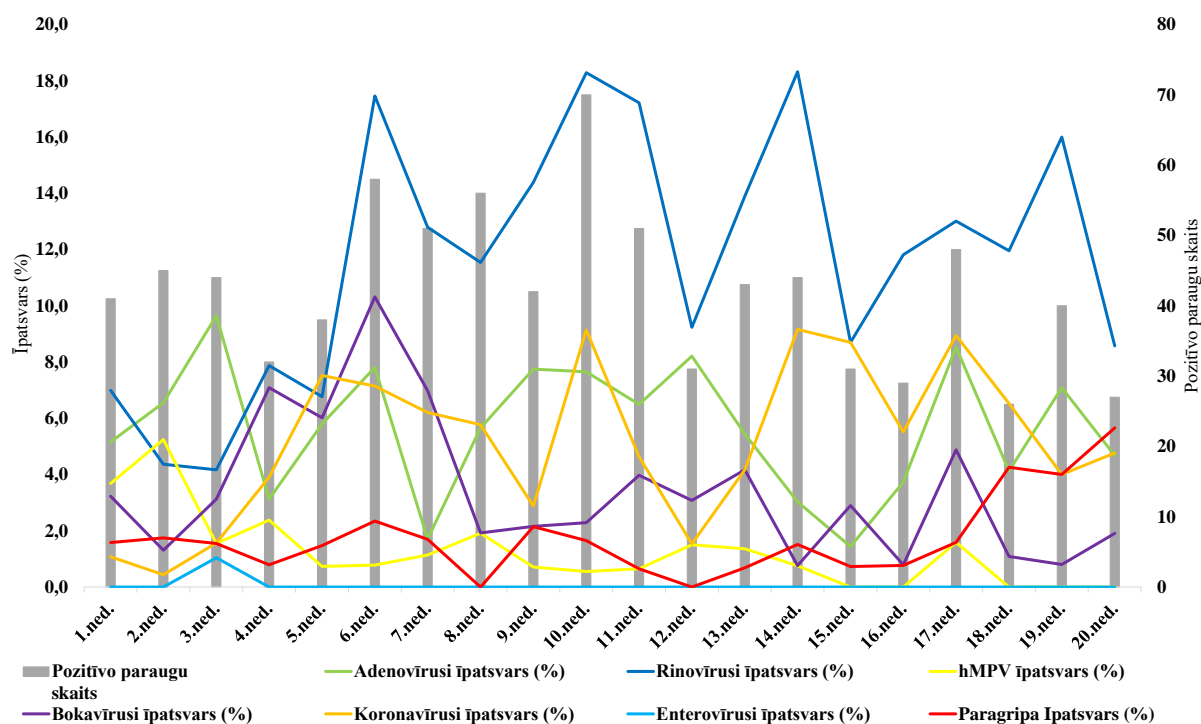
*Gripas un RSV dati iegūti no monitoringa programmas, bet Covid-19 dati tika iegūti no kopējās valsts statistikas.

Izmeklēto paraugu skaits (IPS), pozitīvo paraugu skaits (PPS) un īpatsvars (%) sadalījumā pēc patogēniem

Nedēļa	1.	2.	3.	4.	5.	6.	7.	8.	9.	10.	11.	12.	13.	14.	15.	16.	17.	18.	19.	20.	Kopā
IPS - gripa	440	416	391	270	279	271	317	368	258	300	281	252	227	252	253	220	220	163	209	168	5555
PPS - gripa kopā	102	71	16	22	32	21	26	19	14	17	17	4	4	9	16	2	5	12	6	3	418
Īpatsvars (%)	23,2	17,1	4,1	8,1	11,5	7,7	8,2	5,2	5,4	5,7	6,0	1,6	1,8	3,6	6,3	0,9	2,3	7,4	2,9	1,8	7,5
PPS - A tipa gripa	102	70	14	22	32	21	18	16	13	12	9	9	1	2	2	0	0,0	0,0	1	0	329
Īpatsvars (%)	100,0	98,6	87,5	100,0	100,0	100,0	69,2	84,2	92,9	70,6	52,9	0,0	25,0	22,2	12,5	0,0	0,0	0,0	16,7	0,0	78,7
PPS - B tipa gripa		1	2				8	3	1	5	8	4	3	7	14	2	5	12	5	3	83
Īpatsvars (%)		1,4	12,5				30,8	15,8	7,1	29,4	47,1	100,0	75,0	77,8	87,5	100,0	100,0	100,0	83,3	100,0	19,9
IPS - RSV	419	393	355	245	256	251	299	352	244	287	267	243	218	247	249	220	118	162	205	164	5194
PPS - RSV	29	11	13	8	5	5	5	6	1	10	8	7	5	1	5	2	3	2	0	0	126
Īpatsvars (%)	6,9	2,8	3,7	3,3	2,0	2,0	1,7	1,7	0,4	3,5	3,0	2,9	2,3	0,4	2,0	0,9	2,5	1,2	0,0	0,0	2,4
IPS - Paragripa kopā	190	229	194	127	136	128	177	209	140	182	154	133	147	132	138	130	126	94	125	106	2997
Paragripa I		1					1														1
Paragripa II	1						1														1
Paragripa III			1	1			1	1													4
Paragripa IV	2	1	2						1												5
Paragripa (nedefinējot)		2			2	2			2	3	1			1	2	1	1	2	4	5	6
PPS - Paragripa kopā	3	4	3	1	2	3	3		3	3	1			1	2	1	1	2	4	5	19
Īpatsvars (%)	1,6	1,7	1,5	0,8	1,5	2,3	1,7	0,0	2,1	1,6	0,6	0,0	0,7	1,5	0,7	0,8	1,6	4,3	4,0	5,7	0,6
IPS - Adenovīrusi	194	229	197	128	138	128	176	212	142	183	155	134	147	132	139	134	129	97	127	107	3028
PPS - Adenovīrusi	10	15	19	4	8	10	3	12	11	14	10	11	8	5	3	5	11	4	9	5	177
Īpatsvars (%)	5,2	6,6	9,6	3,1	5,8	7,8	1,7	5,7	7,7	7,7	6,5	8,2	5,4	3,8	2,2	3,7	8,5	4,1	7,1	4,7	5,8
IPS - Rinovīrusi	186	229	192	127	133	126	172	208	139	175	151	130	144	131	138	127	123	92	125	105	2953
PPS - Rinovīrusi	13	10	8	10	9	22	22	24	20	32	26	12	20	24	12	15	16	11	20	9	335
Īpatsvars (%)	7,0	4,4	4,2	7,9	6,8	17,5	12,8	11,5	14,4	18,3	17,2	9,2	13,9	18,3	8,7	11,8	13,0	12,0	16,0	8,6	11,3
IPS - hMPV	190	229	194	126	136	128	176	209	141	182	154	133	147	132	138	130	126	94	125	106	2996
PPS - hMPV	7	12	3	3	1	1	2	4	1	1	1	2	2	1	0	0	2	0	0	0	43
Īpatsvars (%)	3,7	5,2	1,5	2,4	0,7	0,8	1,1	1,9	0,7	0,5	0,6	1,5	1,4	0,8	0,0	0,0	1,6	0,0	0,0	0,0	1,4
IPS - Bokavīrusi	186	229	192	127	133	126	172	208	139	175	151	130	144	131	138	127	123	92	125	105	2953
PPS - Bokavīrusi	6	3	6	9	8	13	12	4	3	4	6	4	6	1	4	1	6	1	1	2	100
Īpatsvars (%)	3,2	1,3	3,1	7,1	6,0	10,3	7,0	1,9	2,2	2,3	4,0	3,1	4,2	0,8	2,9	0,8	4,9	1,1	0,8	1,9	3,4
IPS - Koronovīrusi	186	229	192	128	133	126	172	208	139	175	151	130	144	131	138	127	123	92	125	105	2954
PPS - Koronovīrusi	2	1	3	5	10	9	9	12	4	16	7	2	6	12	12	7	11	6	5	5	144
Īpatsvars (%)	1,1	0,4	1,6	3,9	7,5	7,1	5,2	5,8	2,9	9,1	4,6	1,5	4,2	9,2	8,7	5,5	8,9	6,5	4,0	4,8	4,9
IPS - Enterovīrusi	186	229	192	127	133	126	172	208	139	175	151	130	144	131	138	127	123	92	125	105	2953
PPS - Enterovīrusi			2																		2
Īpatsvars (%)	0,0	0,0	1,0	0,0	0,0	0,0	0,0	0,0	0,0	0,0	0,0	0,0	0,0	0,0	0,0	0,0	0,0	0,0	0,0	0,0	0,1

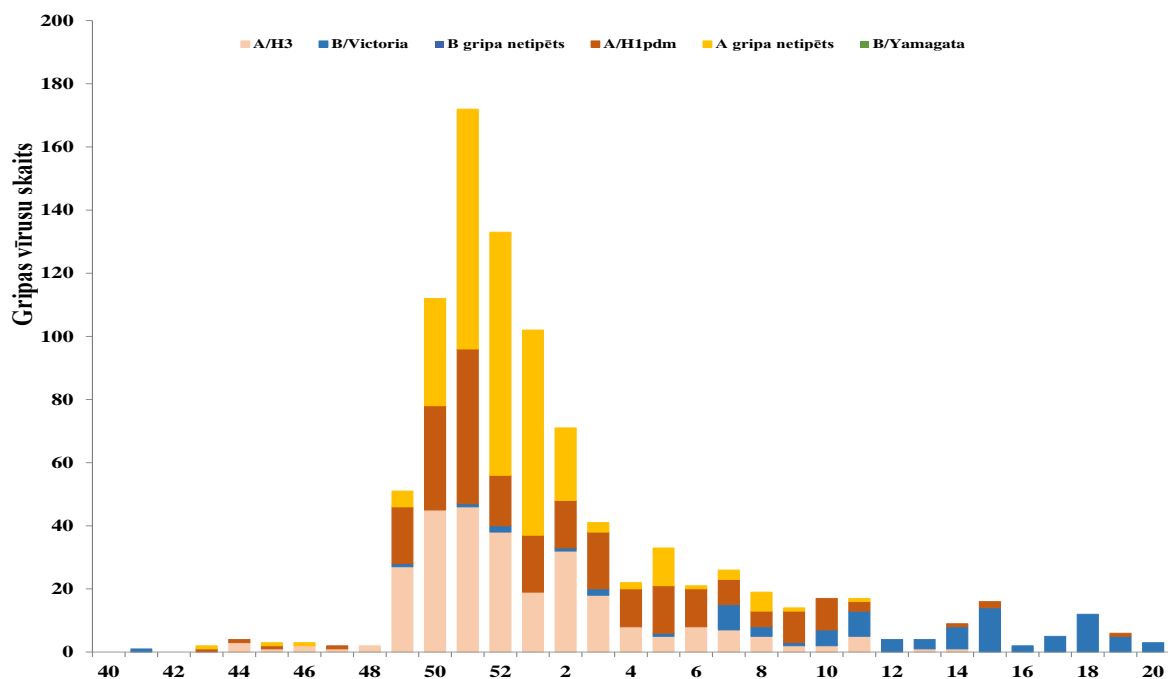
20. nedēļā vērojams paragripas vīrusu, sezonālo koronovīrusu un bokavīrusa īpatsvara pieaugums salīdzinājumā ar iepriekšējo nedēļu.

Elpceļu vīrusu pozitīvo paraugu īpatsvara salīdzinājums



Noteikto gripas vīrusu tipēšana

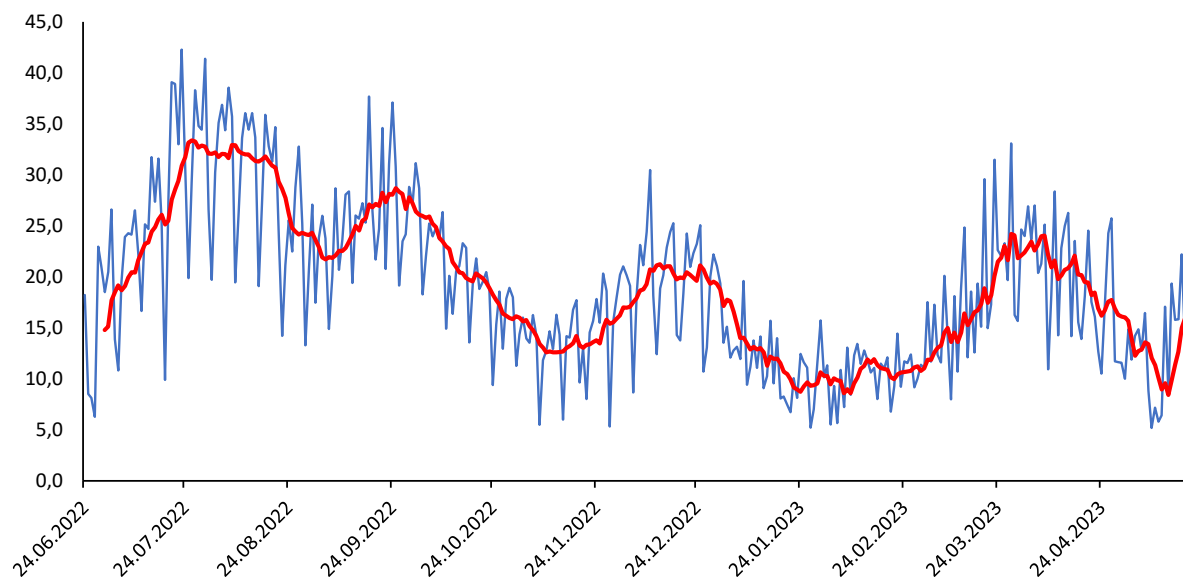
Šajā sezonā (no 2022. gada 40. nedēļas) izmeklētajos paraugos apstiprināti 840 *A* tipa gripas vīrusi, no tiem 250 raksturoti kā *A/H1pdm09* un 278 raksturoti kā *A/H3*, un apstiprināti 89 *B* tipa gripas vīrusi, visi pieder *B/Victoria* līnijai. Šajā sezonā līdzīgi kā citur Eiropas un Pasaules valstīs no sākuma cirkulēja *A* tipa gripas vīrusi un sezonas beigās pārsvarā dominēja *B* tipa gripas vīrusi.



COVID-19 INFEKCIJAS DATI

20. nedēļā Latvijā reģistrēti 64 jauni Covid-19 gadījumi, jaunatklāto Covid-19 gadījumu skaits samazinājies par 4,5% salīdzinājumā ar iepriekšējo nedēļu. Nedēļas laikā veikti 427 testi, kas par 51,0% mazāk nekā 19. nedēļā. Pozitīvo testu īpatsvars bija 15,0%, kas ir par 7,3% vairāk nekā 19. nedēļā. 20. nedēļā reģistrēti 8 nāves gadījumi Covid-19 pacientiem (19. nedēļā – 9 gadījumi).

Covid-19 pozitīvo testu īpatsvars (%) pa dienām (vidēji **15,0 %** pēdējo 7 dienu laikā)



PVO EIROPAS REĢIONA GRIPAS UZRAUDZĪBAS TĪKLA INFORMĀCIJA

Eiropas gripas uzraudzības tīkla Flu News Europe ziņojums ²

2023. gada 19. nedēļā (8.05.–14.05.) no izmeklētajiem paraugiem uzraudzības tīkla primārās veselības aprūpes iestādēs pacientiem, kuriem bija gripai līdzīgi simptomi (ILI) vai ARI simptomi, pozitīvo paraugu īpatsvars saglabājās 4%, kas ir zem epidēmijas sliekšņa (10%).

18 no 37 valstīm ziņoja par zemu gripas intensitāti, neviena valsts neziņoja par vidēju vai augstu gripas intensitāti, 4 no 36 valstīm ziņoja par plašu gripas izplatību.

Cetras valstis ziņoja par pozitīvo paraugu īpatsvaru virs epidēmijas sliekšņa (10%) uzraudzības tīkla primārās veselības aprūpes iestādēs.

Visās monitoringa sistēmās (gan uzraudzības tīklā, gan ārpus uzraudzības tīkla) tika konstatēti gan *A tipa*, gan *B tipa* gripas vīrusi, taču vairāk dominēja *B tipa* gripas vīruss.

Par hospitalizētiem gadījumiem ar apstiprinātu gripas vīrusa infekciju tika ziņots no intensīvās terapijas nodaļām, kur vairāk dominēja *B tipa* gripas vīruss, un no SARI uzraudzības, kur vairāk tika konstatēti *B tipa* gripas vīrusi. Albānija ziņoja par pozitīvo paraugu īpatsvaru virs bāzes līmeņa (10%) SARI uzraudzībā.

Kvalitatīvie indikatori

No 37 valstīm, kas ziņoja par gripas izplatības intensitāti, 19 ziņoja par bāzes līmeņa intensitāti un 18 valstis ziņoja par zemu intensitāti.

No 36 valstīm, kas atzīmēja teritoriālās izplatības rādītājus 6 valstis ziņoja, ka gripas aktivitāte nav novērota (Azerbaidžāna, Beļģija, Bulgārija, Izraēla, Kazahstāna un Uzbekistāna), 19 ziņoja par sporādisku izplatību, 2 ziņoja par lokālu izplatību (Igaunija un Spānija), 5 ziņoja par reģionālu izplatību (Albānija, Horvātija, Somija, Grieķija un Ukraina) un 4 valstis ziņoja par plašu izplatību (Vācija, Īrija, Zviedrija un Turcija).

Pasaules Veselības organizācijas Globāla gripas uzraudzības tīkla 2023. gada 15. maija 445. ziņojums ³

Valstīm ir ieteicams uzraudzīt gripas un SARS-CoV-2 vīrusu kopcirkulāciju. Valstis tiek mudinātas uzlabot integrēto uzraudzību un pastiprināt savu gripas vakcinācijas kampaņu, lai novērstu smagas slimības un ar gripu saistītu hospitalizāciju. Ārsteim diferenciāldiagnozē jāņem vērā gripa, jo īpaši augsta riska grupām attiecībā uz gripu, un jāpārbauda un jāārstē saskaņā ar valsts vadlīnijām.

- Globālā līmenī gripas aktivitāte ir samazinājusies, savukārt dažas dienvidu puslodes valstis ziņoja par gripas gadījumu pieaugumu pēdējo nedēļu laikā.

- Ziemeļamerikas valstīs lielākā daļa gripas aktivitātes rādītāju samazinājās līdz līmenim, kas ir līdzīgs vai zemāks līmenim, kas parasti tiek novērots starp gripas sezonām. ASV un Kanādā dominēja *B tipa* gripas vīrusi.

- Eiropā kopējā gripas aktivitāte samazinājās, kā arī samazinājies pozitīvo paraugu īpatsvars uzraudzības tīklā līdz 10%, kas ir zem epidēmijas sliekšņa, reģionālā līmenī. Pārsvārā dominēja *B tipa* gripas vīrusi gan uzraudzības tīklā, gan ārpus uzraudzības tīkla, jo tika novērots *B tipa* gripas vilnis, pēc sākotnējā *A tipa* gripas viļņa. No atklātajiem *A tipa* gripas vīrusiem lielākā daļa bija *A(H1N1)pdm09* gripas vīrusi. Gripas atklāto gadījumu skaits bija zems visās valstīs, kuras ziņoja par gripas gadījumiem.

- Vidusāzijā nebija reģistrēti gripas gadījumi, savukārt testēšana uz gripu turpinās.

- Ziemeļāfrikas valstīs nav reģistrēti gripas gadījumi.

² <https://flunewseurope.org/>

³ <https://www.who.int/teams/global-influenza-programme/surveillance-and-monitoring/influenza-updates/current-influenza-update>

- Rietumāzijā gripas aktivitāte kopumā saglabājās zema, ziņo par visu sezonālo gripas apakštipu noteikšanu.
- Austrumāzijā gripas aktivitāte kopumā ir samazinājusies, savukārt par gripas gadījumu pieaugumu ziņots Honkongā, Ķīnā. Korejas Republikā tika ziņots par nelielu gripas gadījumu pieaugumu.
- Karību jūras reģionā un Centrālamerikā *B tipa* gripas vīrusa, galvenokārt *B/Victoria* līnijas gripas aktivitāte, samazinājās vai saglabājās zema līmenī. Savukārt ir ziņots par gripas aktivitātes pieaugumu dažās valstīs.
- Dienvidamerikas tropu valstīs gripas aktivitāte samazinājās, savukārt Bolīvijā gripas aktivitāte palielinājās līdz ārkārtējam līmenim.
- Tropu Āfrikā gripas aktivitāte bija zema, *A tipa* gripas vīrusu gadījumu skaits pārsniedza atklāto *B tipa* gripas vīrusu gadījumu skaitu.
- Dienvidāzijā gripas aktivitāte saglabājās zemā līmenī, pārsvarā dominēja *B tipa* gripas vīrusi un *A(H3N2)* gripas vīrusi.
- Dienvidaustrumāzijā gripas aktivitāte samazinājās, galvenokārt Malaizijā, dominēja *A(H3N2)* gripa. Singapūra ziņoja par gripas aktivitātes pieaugumu, joprojām dominē *A(H3N2)* gripas vīrusi.
- Dienvidu puslodes mērenajās joslās gripas aktivitāte saglabājās zema līmenī, tomēr gripas aktivitāte nedaudz pieauga Čīlē un Austrālijā, kā arī novēroti pneimonijas gadījumi Dienvidāfrikā. Dominēja *A tipa* gripas vīrusi, pārsvarā *A(H1N1)pdm09*.
- Globālā līmenī RSV aktivitāte bija zema vai samazinās, izņemot Austrāliju un dažas valstis Amerika reģionā. RSV aktivitāte samazinājās, bet saglabājās paaugstināta Austrālijas daļās. Dienvidāfrikā pneimonijas uzraudzībā RSV noteikšanas līmenis, bērnu vidū vecumā līdz 5 gadiem, samazinājās no mērena līdz zēmam līmenim. Kā arī RSV aktivitāte saglabājās paaugstināta Gvatemalā un vairākas Dienvidamerikas valstīs.

Nacionālie gripas centri (NIC) un citas nacionālās gripas laboratorijas no 111 valstīm, apgabaliem vai teritorijām ziņoja FluNet par laika periodu no 2023. gada 17. aprīļa līdz 2023. gada 30. aprīlim (2023. gada 12. maija dati).

PVO Globālās gripas uzraudzības un reaģēšanas sistēmas (GISRS) laboratorijas šajā laika posmā pārbaudīja vairāk nekā 266 317 paraugus. 18 330 paraugi bija pozitīvi uz gripas vīrusiem, no kuriem 14 209 (77,5%) bija *A tipa* gripa un 4 121 (22,5%) *B tipa* gripa.

No tipētiem *A tipa* gripas vīrusiem 8 816 (69,6%) bija *A/H1N1pdm09* un 3 854 (30,4%) bija *A/H3N2*. No raksturotajiem *B tipa* gripas vīrusiem visi 587 (100%) piederēja *B/Victoria* līnijai.

No izmeklētajiem paraugiem uzraudzības tīklā Covid-19 pozitīvo paraugu īpatsvars paaugstinājās līdz 17% visā pasaulē. Amerikas reģionā aktivitāte samazinājās līdz 17%, Eiropas reģionā bija aptuveni 12% bet Vidusjūras austrumu reģionā aktivitāte pieauga virs 20% un pārējos reģionos Covid-19 aktivitāte saglabājās aptuveni 10%, vai bija zemāka. Ārpus uzraudzības tīkla Covid-19 pozitīvo paraugu īpatsvars bija aptuveni 30% globāli.

COVID-19 pandēmijas laikā PVO mudina valstis, īpaši tās, kuras no PVO GISRS saņēmušas multipleksās gripas un SARS-CoV-2 reaģentu komplektus, veikt integrētu gripas un SARS-CoV-2 uzraudzību un ziņot par epidemioloģisko un laboratorijas informāciju. Vadlīnijas var atrast šeit: <https://www.who.int/publications/i/item/WHO-2019-nCoV-integrated-sentinel-surveillance-2022.1>.

NIC un citas nacionālās gripas laboratorijas no 77 valstīm, apgabaliem vai teritorijām no sešiem PVO reģioniem (Āfrikas reģions: 12; Amerikas reģions: 17; Austrumu Vidusjūras reģions: 4; Eiropas reģions: 36; Dienvidaustrumāzijas reģions: 4; Klusā okeāna rietumu reģions: 4) ziņoja FluNet laika posmā no 2023. gada 17. aprīļa līdz 2023. gada 30. aprīlim (dati uz 2023. gada 12. maiju). PVO GISRS laboratorijas šajā laika periodā pārbaudīja vairāk nekā 44 540 kontrolparaugus, un 6 835 (15,4%) bija pozitīvi attiecībā uz SARS-CoV-2. Turklāt tajā pašā periodā tika pārbaudīti vairāk nekā 69 459 nekontrolējami vai nenoteiktu ziņošanas avotu paraugi, un 16 706 bija pozitīvi attiecībā uz SARS-CoV-2.

**PVO Konsultatīvās sanāksmes 2022. gada 25. februāra ziņojums
par gripas vakcīnas sastāvu 2022.–2023. gada sezonai Ziemeļu puslodē.**

2022. gada 25. februārī notikušajā PVO Konsultatīvā sanāksmē tika apstiprināts vakcīnu sastāvs 2022.-2023. gada sezonai Ziemeļu puslodē.

PVO iesaka izmantot četrvērtīgās vakcīnas 2022.-2023. gada gripas sezonā. Vakcīnās, kuru ražošanā tiek veikta izmantojot olas, jābūt šādiem komponentiem:

- *A/Victoria/2570/2019 (H1N1)pdm09*-līdzīgs vīruss;
- *A/Darwin/9/2021 (H3N2)*-līdzīgs vīruss;
- *B/Austria/1359417/2021 (B/Victoria lineage)*-līdzīgs vīruss un
- *B/Phuket/3073/2013 (B/Yamagata lineage)*-līdzīgs vīruss.

Vakcīnās, kas tiek ražotas izmantojot šūnas jeb rekombinantās vakcīnās, jāiekļauj:

- *A/Wisconsin/588/2019 (H1N1)pdm09*-līdzīgs vīruss;
- *A/Darwin/6/2021 (H3N2)*- līdzīgs vīruss;
- *B/Austria/1359417/2021 (B/Victoria lineage)*-līdzīgs vīruss un
- *B/Phuket/3073/2013 (B/Yamagata lineage)*-līdzīgs vīruss.

PVO iesaka izmantot trīsvērtīgas vakcīnas 2022. - 2023. gada gripas sezonā. Vakcīnās, kuru ražošanā tiek veikta izmantojot olas, jābūt šādiem komponentiem:

- *A/Victoria/2570/2019 (H1N1)pdm09*-līdzīgs vīruss;
- *A/Darwin/9/2021 (H3N2)*-līdzīgs vīruss;
- *B/Austria/1359417/2021 (B/Victoria lineage)*-līdzīgs vīruss

Vakcīnās, kas tiek ražotas izmantojot šūnas jeb rekombinantās vakcīnās, jāiekļauj:

- *A/Wisconsin/588/2019 (H1N1)pdm09*-līdzīgs vīruss;
- *A/Darwin/6/2021 (H3N2)*- līdzīgs vīruss;
- *B/Austria/1359417/2021 (B/Victoria lineage)*-līdzīgs vīruss.

Pilns ziņojums par 2022. gada 25. februāra lēmumu ir publicēts PVO interneta vietnē ⁴.

⁴ <https://www.who.int/publications/m/item/recommended-composition-of-influenza-virus-vaccines-for-use-in-the-2022-2023-northern-hemisphere-influenza-season>

PAR GRIPAS MONITORINGU

2022.–2023. gada sezonā monitoringā ir iesaistītas 42 ģimenes ārstu prakses (ĢĀP) desmit administratīvajās teritorijās – Liepāja, Ventspils (Kurzeme), Daugavpils, Rēzekne (Latgale), Jūrmala (Pierīga), Valmiera, Gulbenes novadā (Vidzeme), Jēkabpils, Jelgava (Zemgale) un Rīga.

Kopējais reģistrēto pacientu skaits atlasītajās ĢĀP – 75 461 jeb 4,0 % no Latvijas iedzīvotāju populācijas. ĢĀP katru nedēļu sniedz datus par pacientu skaitu, kas vērsušies pēc medicīniskās palīdzības ārsta praksē gripas, AAEI un pneimoniju gadījumos, norādot pacientu skaitu pa vecuma grupām: 0-4, 5-14, 15-64 un 65un> gadi. Pēc ĢĀP sniegtās informācijas tiek aprēķināta gripas izplatības intensitāte pa teritorijām un pa vecuma grupām.

Lai novērtētu sezonālās gripas epidēmijas smagumu, katru sezonu monitoringā tiek iesaistītas slimnīcas visās administratīvajās teritorijās. Šajā sezonā ir iesaistītas 10 slimnīcas deviņās pilsētās. Slimnīcas katru nedēļu informē par pacientiem stacionāriem gripas un gripas pneimonijas gadījumos un Covid-19 gadījumos, norādot pacientu skaitu pa vecuma grupām: 0-4, 5-14, 15-64 un 65un> gadi. VSIA “Paula Stradiņa Klīniskā universitātes slimnīca” sniegti dati ir apvienoti zem SARI uzraudzības un ziņošana notiek izmantojot Stacionāro ārstniecības iestāžu resursu informācijas sistēmu (SAIRIS).

Pagājušajā sezonā Covid-19 pandēmijas dēļ mācības izglītības iestādēs notika attālināti, tādēļ vispārējās izglītības iestādes nevarēja sniegt objektīvo informāciju par audzēkņu apmeklējumu. 2021.-2022. gada sezonas monitoringā pirmsskolas un vispārējās izglītības iestādes netika iesaistītas. 2022.-2023. gada sezonā monitoringā tika iesaistītas izglītības iestādes (32 skolas un 30 bērnudārzi) 10 administratīvajās teritorijās, kas informē par bērnu un skolēnu apmeklējumu katru nedēļu ceturtdien.

Virusoloģijas dati par cirkulējošiem elpceļu vīrusiem tiek saņemti no SIA „Rīgas Austrumu klīniskās universitātes slimnīca” (RAKUS) Nacionālās mikrobioloģijas references laboratorijas (NMRL). Pārskatā tiek iekļauta informācija par izmeklēto klīnisko paraugu skaitu, kas tiek izmeklēti NMRL ar polimerāzes ķēdes reakcijas (RL-PĶR) un Mutliplex metodi elpceļu vīrusu noteikšanai. NMRL paraugi tiek saņemti no Rīgas stacionārajām ārstniecības iestādēm, no reģionālajām slimnīcām, kā arī no citām, ambulatorajām iestādēm.

Materiālu sagatavoja: SLIMĪBU PROFILAKSES UN KONTROLES CENTRA Infekcijas slimību uzraudzības un imunizācijas nodaļas epidemioloģe Kate Karolīna Tomašūna un vecākā epidemioloģe Darja Vasiļevska.

2022.–2023. gada sezonas AAEI un gripas monitoringa 2023. gada 20. nedēļā datus sniedza:

- 38 ģimenes ārstu prakses (reģistrēto pacientu skaits 69 241 jeb 6,7% no iedzīvotāju skaita monitoringa iekļautajās pilsētās; 3,7 % no Latvijas iedzīvotāju skaita)
- 10 stacionārās ārstniecības iestādes

Izmantoti SIA Rīgas Austrumu klīniskās universitātes slimnīcas (RAKUS) Nacionālās mikrobioloģijas references laboratorijas dati.

Pateicamies visiem monitoringa dalībniekiem par sniegto informāciju.

Datu pārpublicēšana un citēšana – atsauce uz Slimību profilakses un kontroles centra “Epidemioloģijas biļetenu” ir obligāta.