



Slimību profilakses un kontroles centrs

Duntes iela 22, Rīga, LV-1005, tālr. 67501590, fakss 67501591, e-pasts pasts@spkc.gov.lv

EPIDEMIOLOĢIJAS BIĻETENS

Nr. 13 (1829)

2023. gada 29. martā

Gripa, Covid-19 un citas akūtas augšējo elpceļu infekcijas 2022.– 2023. gada sezonā

Saturs

KOPSAVILKUMS PAR 2023. GADA 12. NEDĒĻU	1
GRIPA UN CITAS ELPCEĻU INFEKCIJAS AMBULATORAJĀS IESTĀDĒS	3
STACIONĒTIE PACIENTI GRIPAS GADĪJUMOS	6
VISPĀRĒJĀS UN PIRMSSKOLAS IZGLĪTĪBAS IESTĀŽU APMEKLĒJUMS	10
GRIPAS IZRAISĪTIE NĀVES GADĪJUMI	11
VIRUSOLOĢIJAS DATI	12
COVID-19 INFEKCIJAS DATI	15
PVO EIROPAS REĢIONA GRIPAS UZRAUDZĪBAS TĪKLA INFORMĀCIJA	15
PAR GRIPAS MONITORINGU	18

KOPSAVILKUMS PAR 2023. GADA 12. NEDĒĻU

Saskaņā ar Ministru kabineta 2006. gada 21. novembra noteikumu Nr. 948 „Noteikumi par gripas pretepidēmijas pasākumiem”¹ 8.1 punktu un, balstoties uz 48. nedēļas monitoringa datiem, Slimību profilakses un kontroles centrs 8.12.2022. paziņoja par gripas epidēmijas sākumu.

2023. gada 12. nedēļā (20.03. – 26.03.) informācija par pacientu skaitu, kas vērsušies ambulatorajās ārstniecības iestādēs akūtu elpceļu infekciju gadījumos, saņemta no 41 ģimenes ārstu prakses. Pacientu ar elpceļu infekcijām īpatsvars veido 24% no kopējā pacientu skaita, kas vērsušies ambulatorajās iestādēs 12. nedēļā (11. nedēļā – 25%).

Ar akūtu augšējo elpceļu infekcijas (turpmāk – AA EI) simptomiem kopā bija vērsušies 1355 pacienti jeb vidēji 1830,6 uz 100 000 iedzīvotājiem (11. nedēļā – 1880,0 uz 100 000 iedz.). Augstāka saslimstība ar AA EI reģistrēta bērniem 0 – 4 gadu vecuma grupā (7151,9 uz 100 000 iedz.).

2023. gada 12. nedēļā gripas intensitāte salīdzinājumā ar 11. nedēļu ir samazinājusies un raksturota kā ļoti zema – 41,9 gadījumi uz 100 000 iedzīvotājiem (11. nedēļā – 79,1 uz 100 000 iedz.).

Ģimenes ārstu praksēs (ĢĀP) 2023. gada 12. nedēļā reģistrēts 31 klīniskais gripas gadījums: 4 gripas gadījumi Jelgavā (117,6 gadījumi uz 100 000 iedz.), 3 gadījumi Valmierā

¹„Noteikumi par gripas pretepidēmijas pasākumiem” <https://likumi.lv/ta/id/148626-noteikumi-par-gripas-pretepidemijas-pasakumiem>

(106,5 uz 100 000 iedz.), 2 gadījumi Jēkabpilī (62,1 uz 100 000 iedz.), 14 gadījumi Rīgā (49,2 uz 100 000 iedz.), 3 gadījumi Ventspilī (40,4 uz 100 000 iedz.), 4 gadījumi Daugavpilī (39,5 uz 100 000 iedz.) un 1 gadījums Liepājā (10,8 uz 100 000 iedz.). Augstāka saslimstība ar gripu reģistrēta pieaugušajiem vecumā virs 65 gadiem (55,9 uz 100 000 iedz.).

Pneimoniju gadījumos vērsies 19 pacienti jeb vidēji 25,7 uz 100 000 iedzīvotājiem (11. nedēļā 19,4 uz 100 000 iedz.). Augstākā saslimstība ar pneimoniju reģistrēta bērniem 5 – 14 gadu vecuma grupā (41,1 gadījums uz 100 000 iedz.).

No monitoringā iesaistītām stacionārām ārstniecības iestādēm tika ziņots par 19 hospitalizētiem pacientiem ar *gripu*: Daugavpilī (7), Valmierā (4), Rīgā (4), Liepājā (2), Rēzeknē (1) un Jēkabpilī (1), kā arī tika ziņots par 11 stacionētiem pacientiem ar *gripas izraisītu pneimoniju* Daugavpilī (11).

Kopā no monitoringā iesaistītajām slimnīcām saņemti 92 ziņojumi par stacionētiem pacientiem ar Covid-19 infekciju (11. nedēļā – 85 ziņojumi).

VSIA “Paula Stradiņa Klīniskās universitātes slimnīcā” (PSKUS) dati tiek analizēti citā griezumā, smagu akūtu respiratoro infekciju (SARI) uzraudzības ietveros, apvienojot gripas, Covid-19 un RSV (respiratori sincitiālā vīrusa) infekcijas uzraudzību. 12. nedēļā PSKUS kopā stacionēti 919 pacienti, no kuriem 15 bija ar SARI. 11 pacienti tika testēti uz SARS-CoV-2, no kuriem 3 (27,3%) paraugos bija pozitīvs rezultāts, neviens pacients netika testēts uz gripu. Intensīvas terapijas nodaļā 12. nedēļā tika stacionēti 4 SARI pacienti (11. nedēļā - 4 pacienti) un reģistrēti 6 nāves gadījumi pacientiem ar SARI (11. nedēļā – 3 gadījumi).

Vispārējās izglītības iestādes 12. nedēļā apmeklēja vidēji 88,5% reģistrēto bērnu un pirmsskolas izglītības iestādes vidēji 71,0% reģistrēto bērnu (11. nedēļā bija skolēnu mācību brīvlaiks un pirmsskolas izglītības iestādes iepriekšējā nedēļā vidēji apmeklēja – 63,6%).

Virusoloģijas dati

SIA “Rīgas Austrumu klīniskās universitātes slimnīca” (RAKUS) Nacionālā mikrobioloģijas references laboratorijā (NMRL) 2023. gada 12. nedēļā izmeklēti 252 klīniskie paraugi.

Laboratoriski apstiprināti 4 pozitīvi *B tipa* gripas vīrusi, no tiem 2 pieder *B/Victoria* līnijai.

38 gadījumos konstatēti šādi elpceļu vīrusi: rinovīrusi (12), adenovīrusi (11), respiratori sincitiālie vīrusi (RSV) (7), bokavīrusi (4), cilvēka metapneimovīruss (hMPV) (2) un sezonālie koronavīrusi (2).

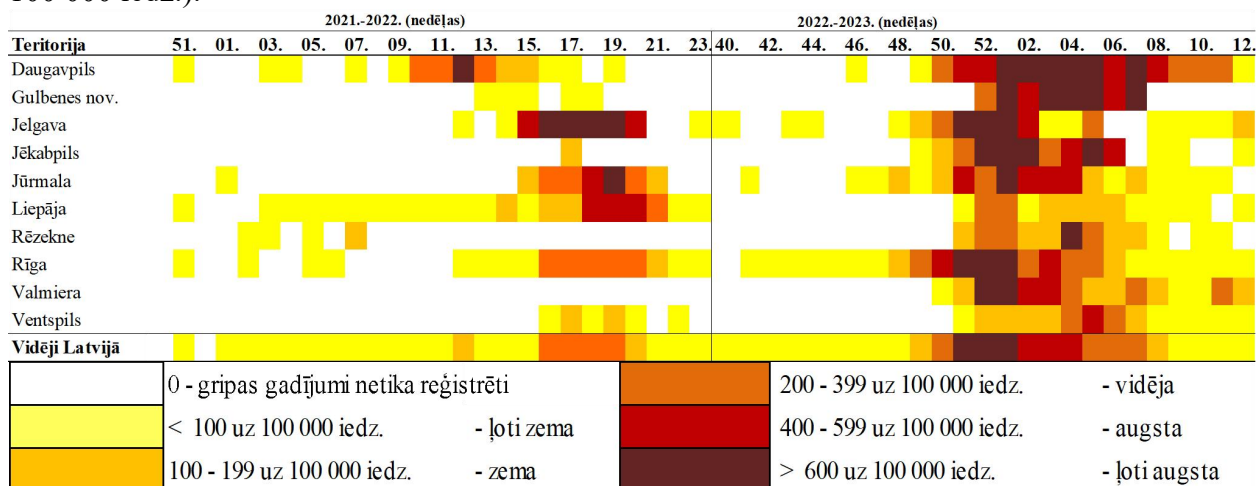
12. nedēļā Latvijā laboratoriski apstiprināti 219 Covid-19 gadījumi, kas ir par 15,3% vairāk nekā 11. nedēļā. Salīdzinājumā ar 11. nedēļu SARS-CoV-2 pozitīvo paraugu īpatsvars pieaudzis par 6,0%.

Kopš sezonas sākuma (2022. gada 40. nedēļa), Latvijā kopā laboratoriski apstiprināti 872 gripas gadījumi un ģimenes ārstu prakses ziņojušas par 3819 klīniski apstiprinātiem gripas gadījumiem. Kopā no monitoringā iesaistītajām slimnīcām līdz šim saņemta informācija par 1269 stacionētiem pacientiem ar *gripu* un 253 stacionētiem pacientiem ar *gripas izraisītu pneimoniju*.

GRIPA UN CITAS ELPCEĻU INFEKCIJAS AMBULATORAJĀS IESTĀDĒS

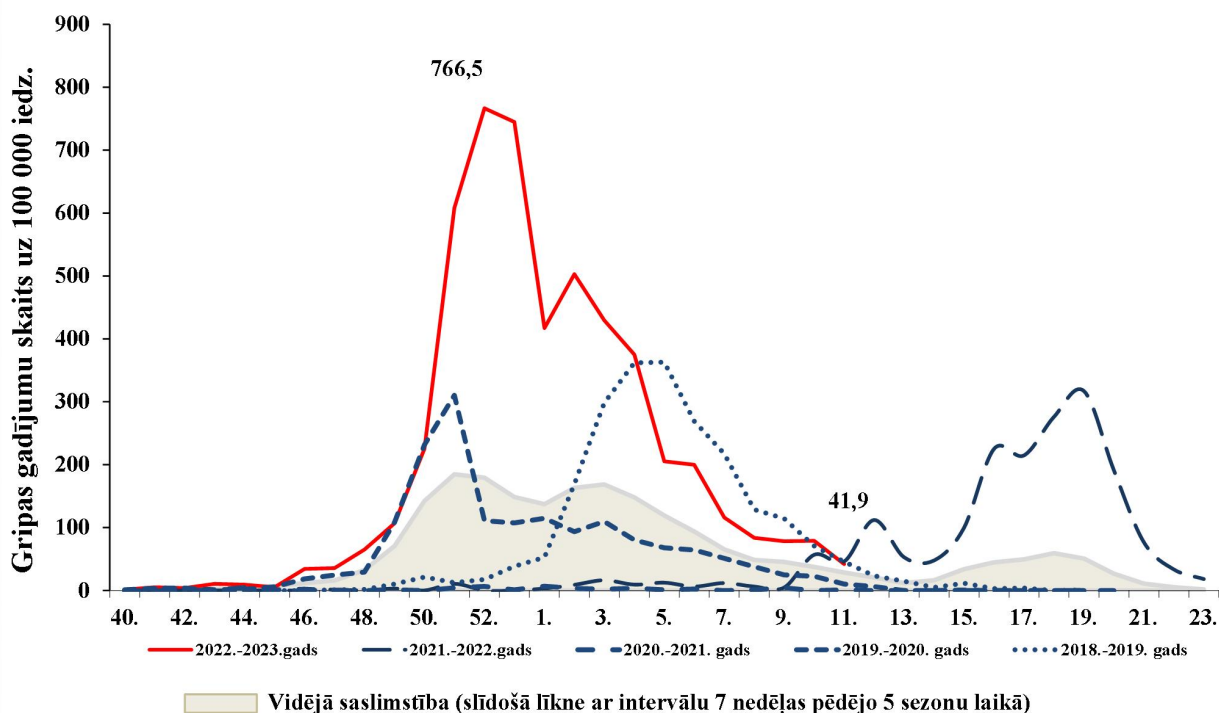
Gripas intensitāte administratīvajās teritorijās 2021.–2022. un 2022.–2023. gada sezonā

12. nedēļā reģistrēts 31 klīniskais gripas gadījums: 4 gripas gadījumi Jelgavā (117,6 gadījumi uz 100 000 iedz.), 3 gadījumi Valmierā (106,5 uz 100 000 iedz.), 2 gadījumi Jēkabpilī (62,1 uz 100 000 iedz.), 14 gadījumi Rīgā (49,2 uz 100 000 iedz.), 3 gadījumi Ventspilī (40,4 uz 100 000 iedz.), 4 gadījumi Daugavpilī (39,5 uz 100 000 iedz.) un 1 gadījums Liepājā (10,8 uz 100 000 iedz.).



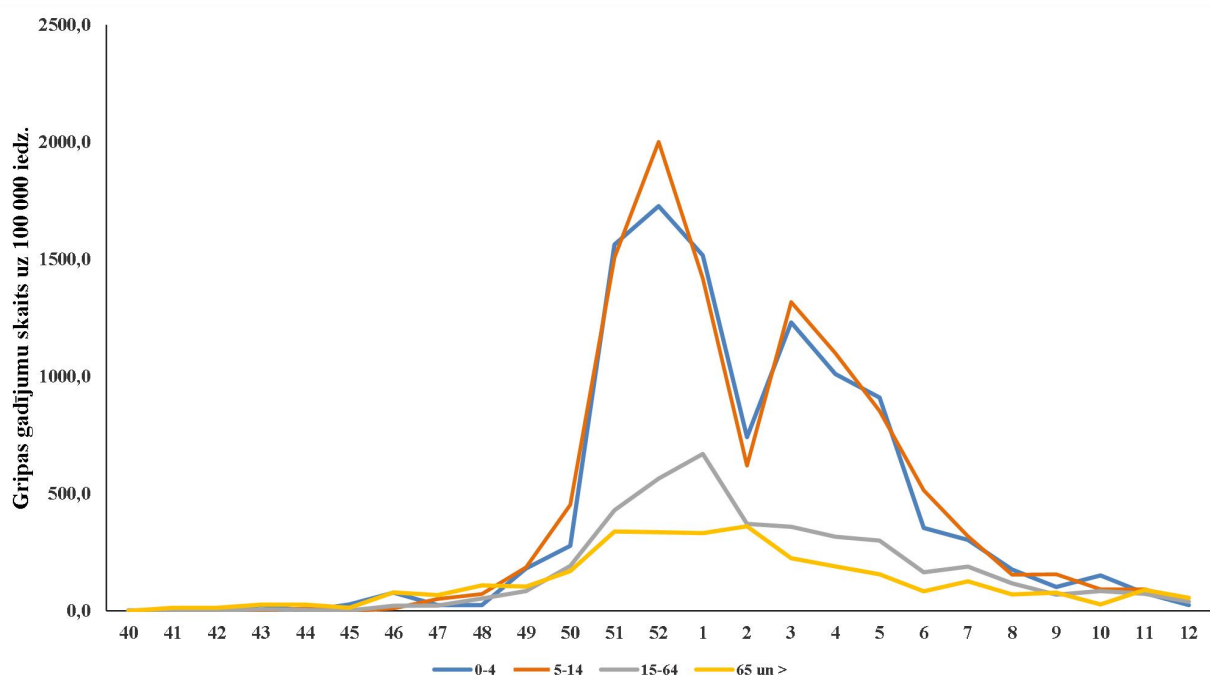
Gripas intensitāte 2022.–2023. gada un iepriekšējās sezonās

Sezonas sākumā Latvijā gripas intensitāte bija ļoti zema, taču augstāka nekā pagājušajā 2021. – 2022. gada sezonā attiecīgajā laika periodā. 48. nedēļā vidēja gripas intensitāte ievērojami palielinājās un pārsniedza bāzes līmeni. Tika paziņots par gripas epidēmijas sākumu. 2023. gada 12. nedēļā vidēja gripas intensitāte samazinājusies, reģistrēti 41,9 gadījumi uz 100 000 iedzīvotājiem (11. nedēļā – 79,1 uz 100 000 iedzīvotājiem).



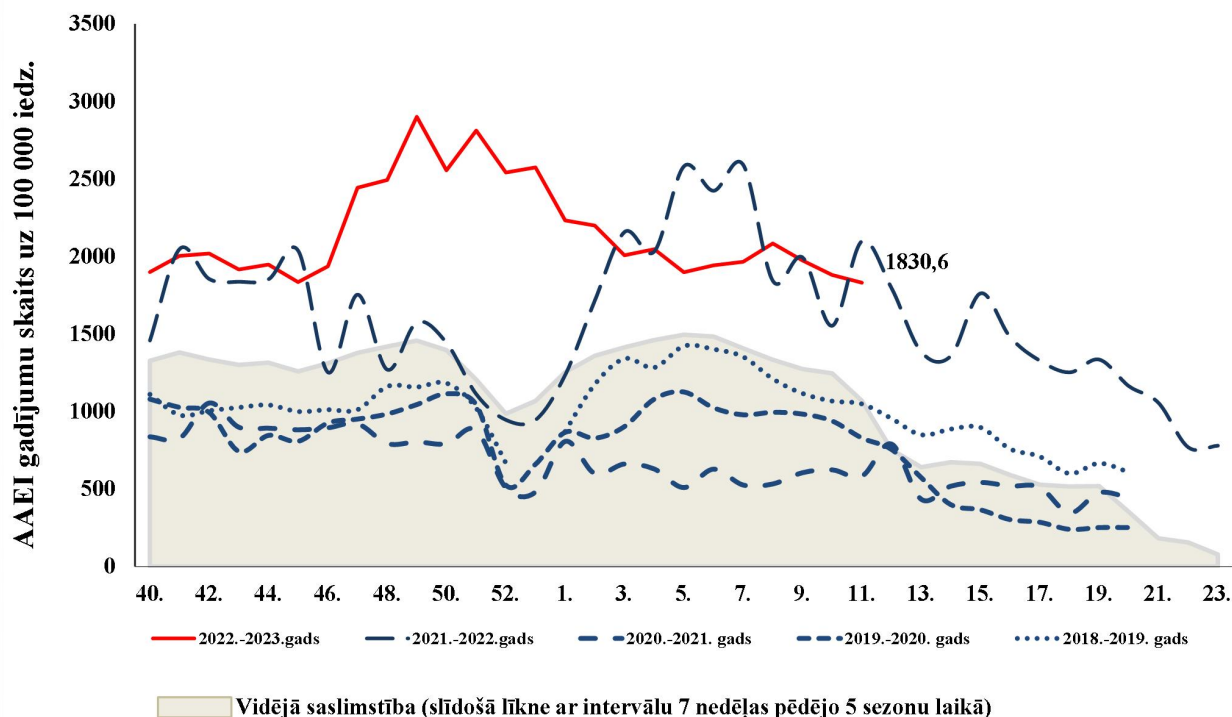
Gripas intensitāte atsevišķās vecuma grupās

Augstāka saslimstība ar gripu 12. nedēļā reģistrēta pieaugušajiem vecumā virs 65 gadiem (55,9 uz 100 000 iedz.).



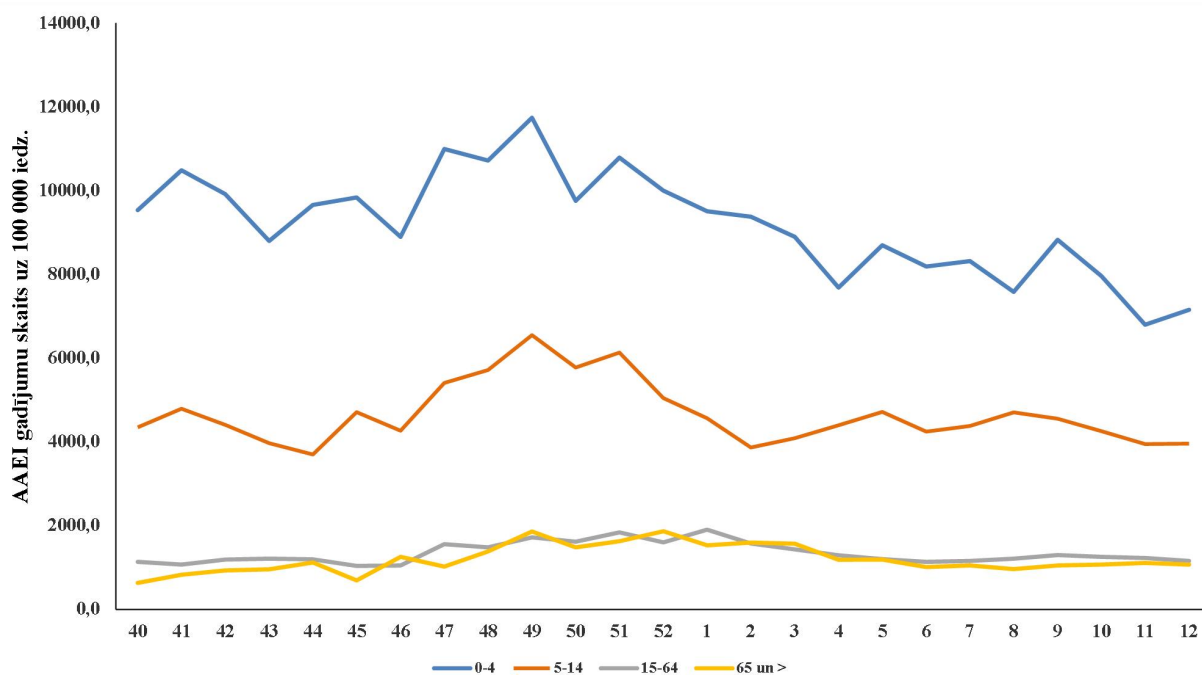
Akūtas augšējo elpceļu infekcijas (AAEI) 2022.–2023. gada un iepriekšējās sezonās

2023. gada 12. nedēļā samazinājies pacientu vēršanās ambulatorajās ārstniecības iestādēs AAEI gadījumos, salīdzinot ar 11. nedēļu (11. nedēļā – 1880,0 uz 100 000 iedz. un 12. nedēļā – 1830,6 uz 100 000 iedz.).



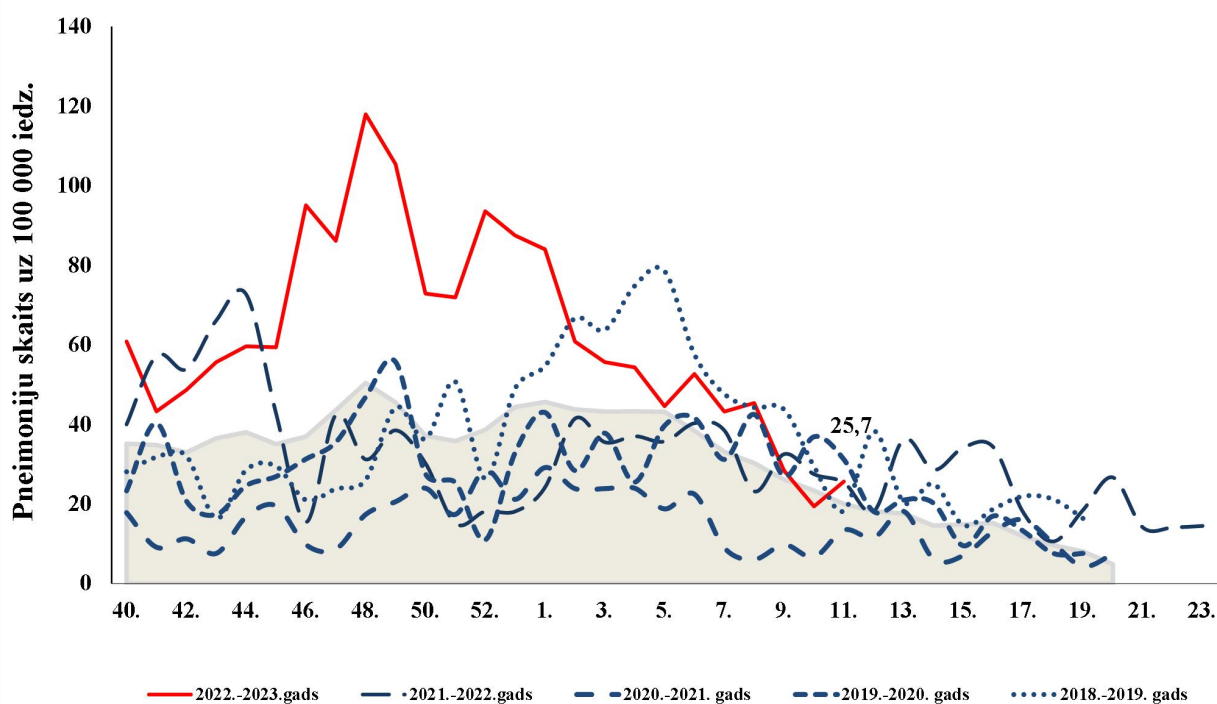
Akūtu augšējo elpceļu infekciju (AAEI) intensitāte atsevišķās vecuma grupās

Augstāka saslimstība ar citām AAEI 12. nedēļā reģistrēta bērniem 0–4 gadu vecuma grupā (7151,9 gadījumi uz 100 000 iedzīvotājiem).



Pneimonijas 2022.–2023. gada un iepriekšējās sezonās

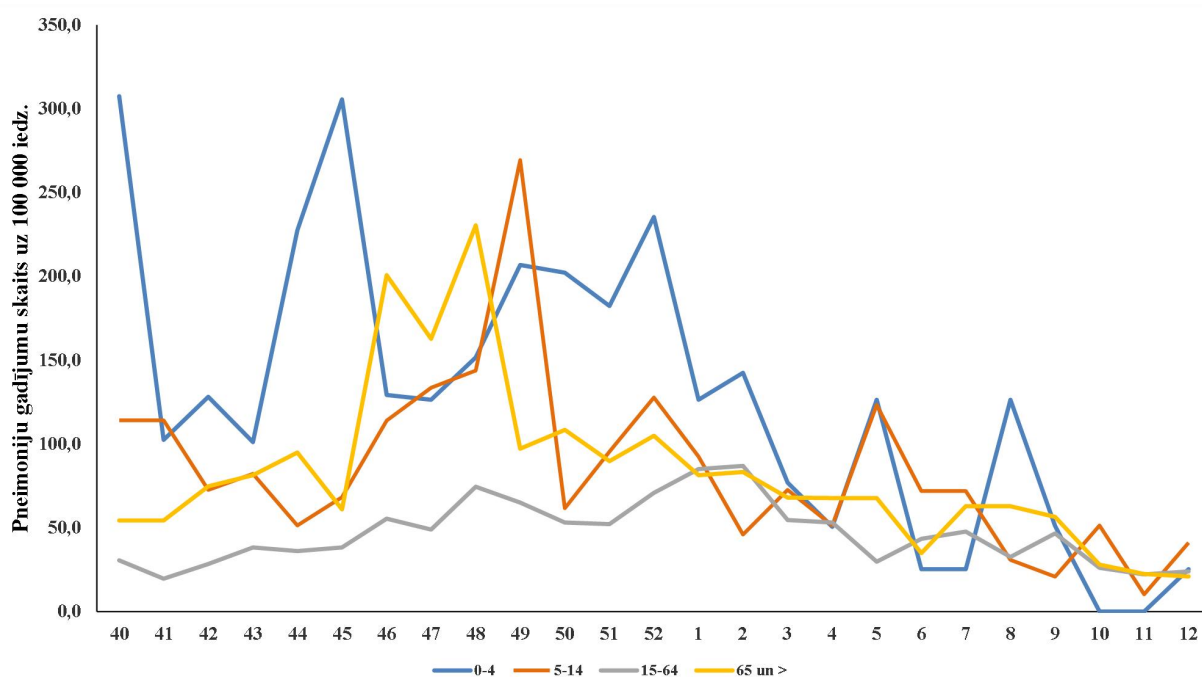
12. nedēļā ambulatorajās iestādēs vēršusies 19 pacienti ar pneimoniju jeb 25,7 gadījumi uz 100 000 iedzīvotājiem, salīdzinājumā ar iepriekšējo nedēļu pacientu skaits palielinājies (11. nedēļā – 19,4 uz 100 000 iedz.).



■ Vidējā saslimstība (slidošā līkne ar intervālu 7 nedēļas pēdējo 5 sezonu laikā)

Pneimoniju intensitāte atsevišķās vecuma grupās

Augstāka saslimstība ar pneimonijām 12. nedēļā reģistrēta bērniem 5 – 14 gadu vecuma grupā (41,1 gadījums uz 100 000 iedz.).

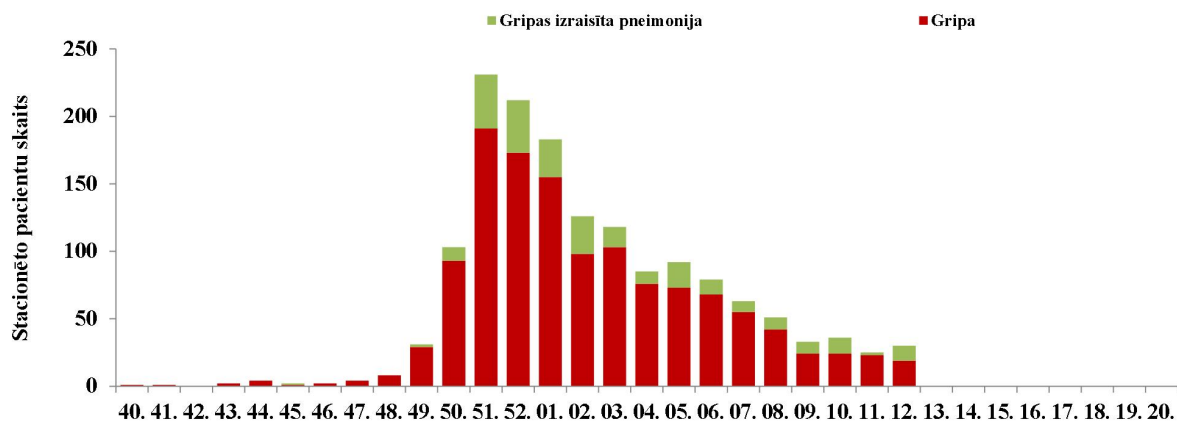


STACIONĒTIE PACIENTI GRIPAS GADĪJUMOS

Stacionētie pacienti 2022.–2023. gada sezonā

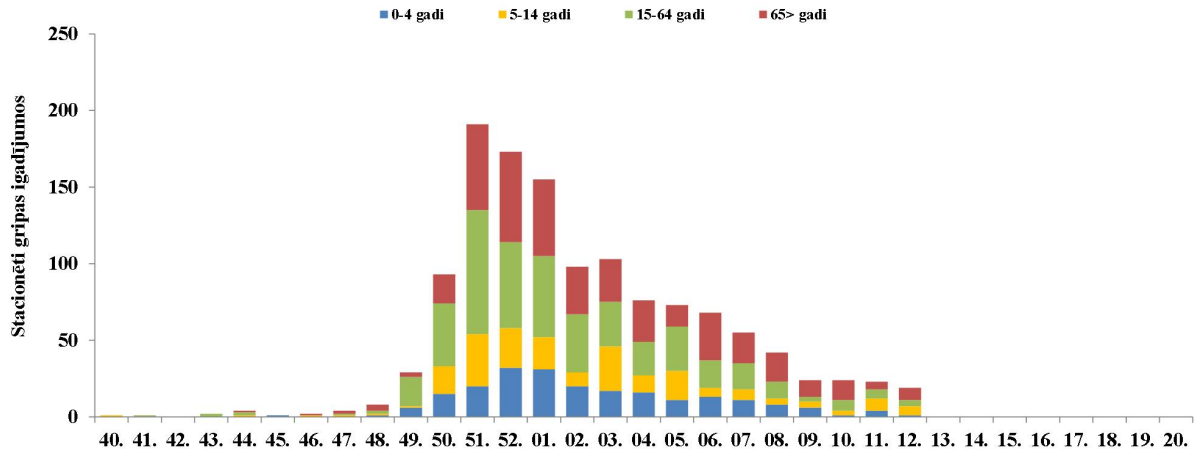
2023. gada 12. nedēļā ar diagnozi *gripa* stacionēti 19 pacienti: 7 pacienti Daugavpils reģionālā slimnīcā (DRS), 4 pacienti Vidzemes slimnīcā, 3 pacienti Rīgas Austrumu klīniskās universitātes slimnīcā (RAKUS), 2 Liepājas reģionālā slimnīcā (LRS) un pa vienam pacientam Rēzeknes slimnīcā, Bērnu klīniskā universitātes slimnīcā (BKUS) un Jēkabpils reģionālā slimnīcā (JRS). Kā arī DRS stacionēti 11 pacienti ar diagnozi *gripas izraisīta pneimonija*.

Citas monitoringā iesaistītas stacionārās ārstniecības iestādes par hospitalizētiem pacientiem gripas un gripas izraisītas pneimonijas gadījumos nav ziņojušas.



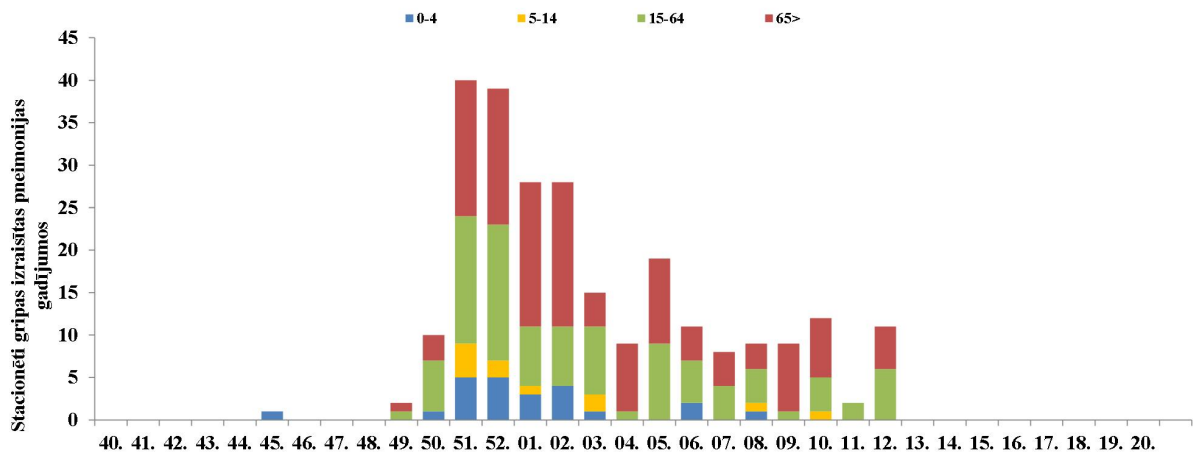
Stacionēti pacienti ar diagnozi gripa pa vecuma grupām

2023. gada 12. nedēļā pacienti, kuri bija uzņemti slimnīcā ar diagnozi gripa, bija dažādās vecuma grupās: 1 pacients bija 0–4 gadu, 6 pacienti bija 5–14 gadu, 4 pacienti 15–64 gadu vecuma grupā un 8 pacienti 65+ vecuma grupā.

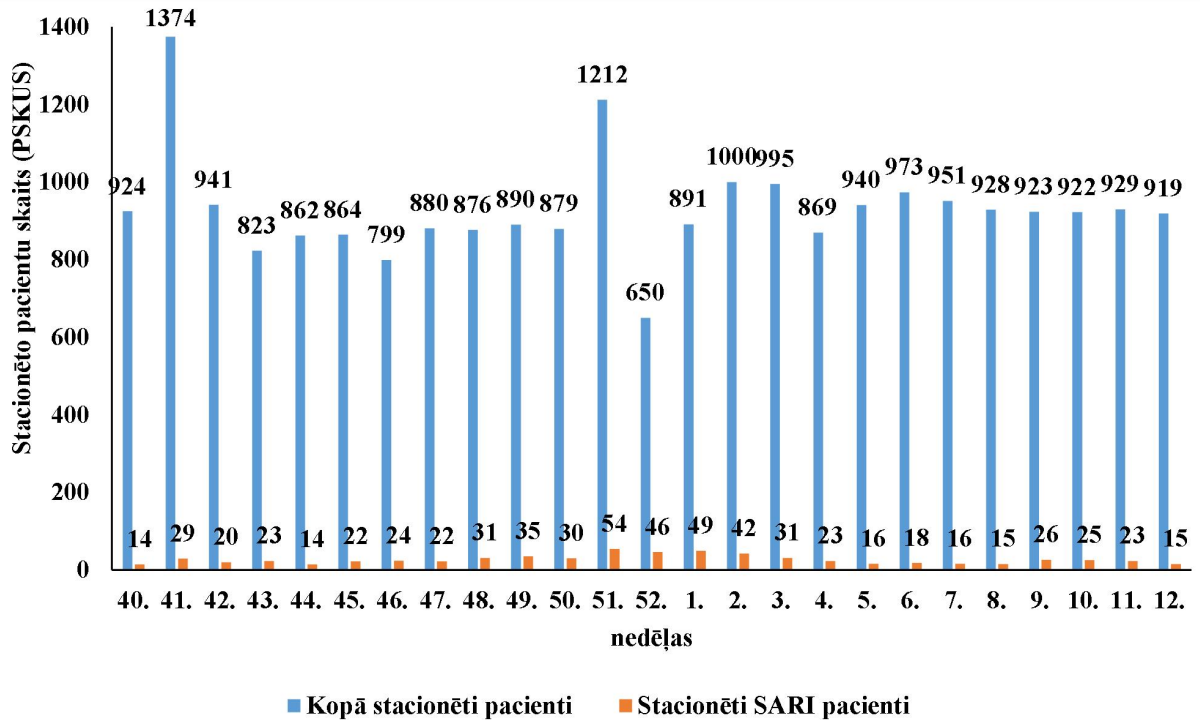


Stacionēti pacienti ar diagnozi gripas izraisīta pneimonijs pa vecuma grupām

Kopš sezonas sākuma ar diagnozi gripas izraisīta pneimonijs kopā stacionēti 253 pacienti: 23 pacienti 0–4 gadu, 11 pacienti 5–14 gadu, 96 pacienti 15–64 gadu un 123 pacienti 65+ gadu vecuma grupā.



VSIA “Paula Stradiņa Klīniskās universitātes slimnīcā” (PSKUS) dati tiek analizēti citā griezumā, smagu akūtu respiratoro infekciju (SARI) uzraudzības ietveros, apvienojot gripas, Covid-19 un RSV (respiratori sincitiālā vīrusa) infekcijas uzraudzību. 12. nedēļā PSKUS kopā stacionēti 919 pacienti, no kuriem 15 bija ar SARI. 11 pacienti tika testēti uz SARS-CoV-2, no kuriem 3 (27,3%) paraugos bija pozitīvs rezultāts, neviens pacients netika testēts uz gripu. Intensīvas terapijas nodaļā 12. nedēļā tika stacionēti 4 SARI pacienti (11. nedēļā - 4 pacienti) un reģistrēti 6 nāves gadījumi pacientiem ar SARI (11. nedēļā – 3 gadījumi).



Kopš monitoringa sākuma (2022. gada 40. nedēļa) PSKUS 90 SARI pacienti tika stacionēti intensīvās terapijas nodaļā un 122 pacienti ar SARI ir miruši. 12. nedēļā mirušie pacienti ar SARI netika testēti uz gripu, 5 tika testēti uz SARS-CoV-2, no kuriem 1 bija pozitīvs rezultāts. Intensīvās terapijas nodaļas pacienti netika testēti uz gripu un četri pacienti tika testēti uz SARS-CoV-2, no kuriem vienam bija pozitīvs rezultāts.

Nedēļas	ITN stacionēti SARI pacienti	Mirusi SARI pacienti			
		0-4	5-14	15-64	65+
40.	1	0	0	1	0
41.	6	0	0	3	3
42.	1	0	0	1	0
43.	1	0	0	0	1
44.	0	0	0	0	0
45.	1	0	0	1	0
46.	2	0	0	1	1
47.	2	0	0	0	2
48.	6	0	0	2	4
49.	2	0	0	0	2
50.	2	0	0	0	2
51.	8	0	0	4	4
52.	8	0	0	4	4
01.	3	0	0	0	3
02.	4	0	0	2	2
03.	8	0	0	3	5
04.	1	0	0	0	1
05.	1	0	0	1	0
06.	2	0	0	1	1
07.	7	0	0	1	6
08.	3	0	0	2	1
09.	9	0	0	3	6
10.	4	0	0	2	2
11.	4	0	0	1	3
12.	4	0	0	4	0
Kopā	90	0	0	37	53

Kopš monitoringa sākuma (2022. gada 40. nedēļa) PSKUS tika izmeklēti 784 paraugi uz gripu un COVID-19 kopā, tika noteikti 164 SARS-CoV-2 vīrusi un 61 gripas vīruss.

Nedēļas	Testēti SARI uz Gripu	Pozitīvi uz gripu	Īpatsvars (%)	Testēti SARI uz SARS-CoV-2	Pozitīvi uz SARS-CoV-2	Īpatsvars (%)	Testēti SARI uz RSV	Pozitīvi uz RSV	Īpatsvars (%)	Pozitīvo paraugu skaits
40.	4			13	8	61,5				8
41.	17			24	7	29,2				7
42.	2			16	3	18,8				3
43.	1			22	8	36,4				8
44.	0			14	6	42,9				6
45.	5	2	40,0	18	1	5,6				3
46.	4	2	50,0	19	3	15,8				5
47.	6	1	16,7	18	1	5,6				2
48.	12	1	8,3	25	7	28,0				8
49.	13	2	15,4	27	6	22,2				8
50.	6	3	50,0	22	8	36,4				11
51.	21	9	42,9	18	16	88,9				25
52.	18	10	55,6	41	14	34,1				24
1.	7	2	28,6	44	12	27,3				14
2.	18	11	61,1	35	11	31,4				22
3.	28	8	28,6	28	3	10,7				11
4.	20	3	15,0	21	4	19,0				7
5.	15	1	6,7	16	3	18,8				4
6.	15	2	13,3	14	3	21,4				5
7.	14	1	7,1	15	4	26,7				5
8.	12	2	16,7	12	7	58,3				9
9.	14	1	7,1	20	10	50,0				11
10.	3	0	0,0	20	9	45,0				9
11.	0	0	0,0	16	7	43,8				7
12.	0	0	0,0	11	3	27,3				3
Kopā	255	61	23,9	529	164	31,0				225

VISPĀRĒJĀS UN PIRMSSKOLAS IZGLĪTĪBAS IESTĀŽU APMEKLĒJUMS

2023. gada 12. nedēļā (ceturtdien) vispārējās izglītības iestādēs apmeklēja vidēji 88,5% bērnu, kas par 2,5% vairāk nekā 10. nedēļā (11. nedēļā bija skolēnu mācību brīvlaiks). Viszemākais vispārējās izglītības iestāžu apmeklējums reģistrēts Valmierā (75,3%) un Jūrmalā (77,7%).

Vispārējās izglītības iestāžu apmeklējums 2022.-2023.gada epidēmiskajā sezonā											
Monitoringa pilsētas /nedēļas	Apmeklējumu īpatsvars no reģistrēto skolēnu skaita (%)										
	Daugavpils	Gulbenes novads	Jelgava	Jēkabpils	Jūrmala	Liepāja	Rēzekne	Rīga	Valmiera	Ventspils	Vidēji
01.	Brīvdienas										
02.	90,0	93,5	82,4	93,4	75,1	91,4	96,3	88,9	77,2	91,1	89,3
03.	85,2	88,0	82,1	84,9	72,7	89,8	88,3	88,9	82,3	87,5	86,9
04.	72,3	83,1	72,7	85,9	72,7	89,4	93,5	83,3	81,2	84,7	83,0
05.	72,3	84,9	73,5	88,9	71,4	85,8	93,2	85,2	78,7	83,7	83,5
06.	83,3	87,6	70,6	80,7	64,4	77,4	95,1	81,4	84,6	85,0	81,8
07.	87,4	89,3	82,4	87,8	73,0	88,7	95,9	86,5	22,6	87,1	84,8
08.	87,0	86,4	83,7	89,6	75,8	88,7	94,7	87,2	90,1	87,8	87,3
09.	85,3	90,9	73,9	80,3	77,9	89,8	93,5	84,5	96,6	90,5	86,2
10.	87,5	92,1	82,8	84,5	72,3	89,4	94,0	84,3	96,6	86,8	86,0
11.	Brīvdienas										
12.	89,3	91,7	86,2	90,3	77,7	91,1	96,6	88,1	75,3	89,7	88,5
Salīdzinājumā ar 10.nedēļu (±)	1,8	-0,4	3,4	5,8	5,4	1,7	2,6	3,8	-21,3	2,9	2,5

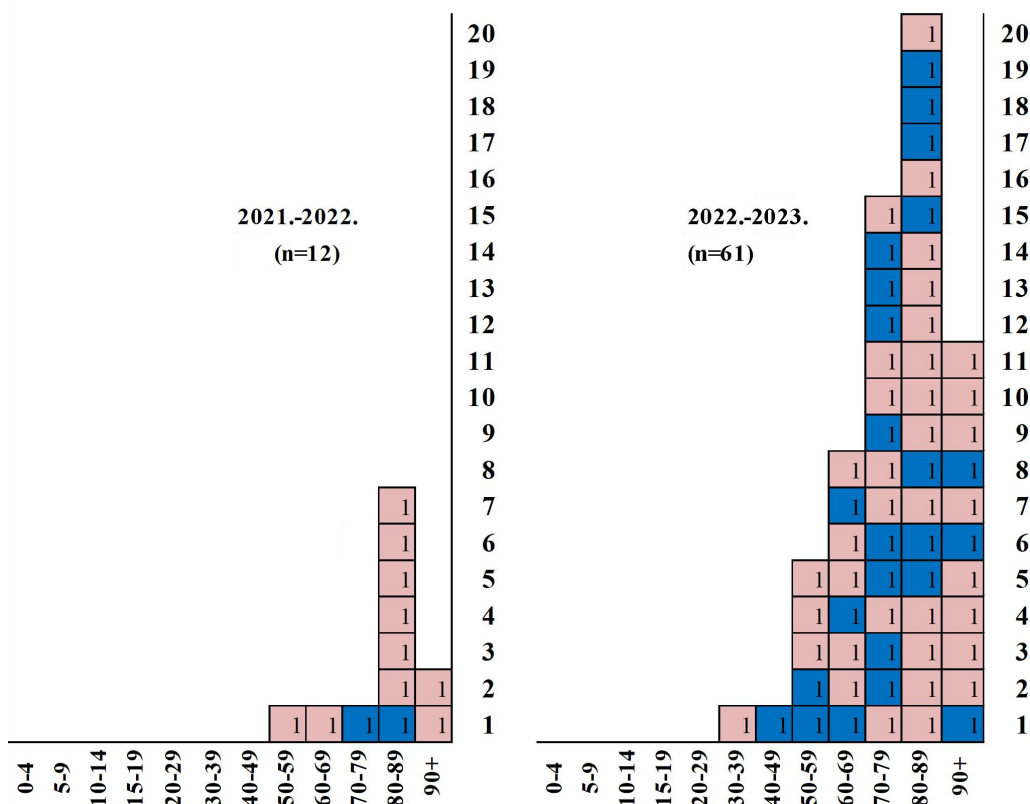
2023. gada 12. nedēļā (ceturtdien) pirmsskolas izglītības iestādēs apmeklēja vidēji 71,0% bērnu, kas ir par 7,4% vairāk nekā iepriekšējā nedēļā (11. nedēļā – 63,6%). Viszemākais pirmsskolas izglītības iestāžu apmeklējums reģistrēts Jēkabpilī un Ventspilī (67,3%).

Pirmsskolas izglītības iestāžu apmeklējums 2022.-2023.gada epidēmiskajā sezonā											
Monitoringa pilsētas /nedēļas	Apmeklējumu īpatsvars no reģistrēto bērnu skaita (%)										
	Daugavpils	Gulbenes novads	Jelgava	Jēkabpils	Jūrmala	Liepāja	Rēzekne	Rīga	Valmiera	Ventspils	Vidēji
01.	37,3	43,8	48,1	40,1	44,3	42,7	53,6	48,0	45,7	46,9	45,3
02.	62,3	56,3	53,1	57,6	62,5	65,5	61,8	71,4	48,0	58,4	62,3
03.	65,0	71,1	61,7	46,4	69,0	61,8	53,6	69,0	74,2	61,9	63,9
04.	68,0	68,0	57,2	64,1	65,4	62,0	61,8	65,2	67,0	59,6	63,2
05.	68,0	68,0	56,0	64,6	65,4	67,4	70,9	65,2	71,0	57,5	63,3
06.	68,5	56,3	56,0	62,3	69,0	63,3	73,6	65,0	76,0	56,1	62,6
07.	76,3	66,4	58,8	57,9	66,4	65,7	77,3	69,7	62,4	62,9	66,2
08.	73,1	63,3	58,8	49,1	62,2	68,5	64,5	66,8	65,2	62,5	64,1
09.	74,0	60,9	65,4	64,1	62,2	68,2	67,3	68,6	72,9	66,9	67,6
10.	76,1	61,7	69,5	60,8	57,6	63,7	66,4	68,4	72,9	60,3	65,1
11.	74,8	60,2	62,1	60,1	62,5	62,0	69,1	61,1	57,5	64,7	63,6
12.	77,4	78,1	70,0	67,3	70,3	72,5	70,0	73,1	71,0	67,3	71,0
Salīdzinājumā ar iepriekšējo nedēļu (±)	2,6	18,0	7,8	7,2	7,8	10,5	0,9	11,9	13,6	2,7	7,4

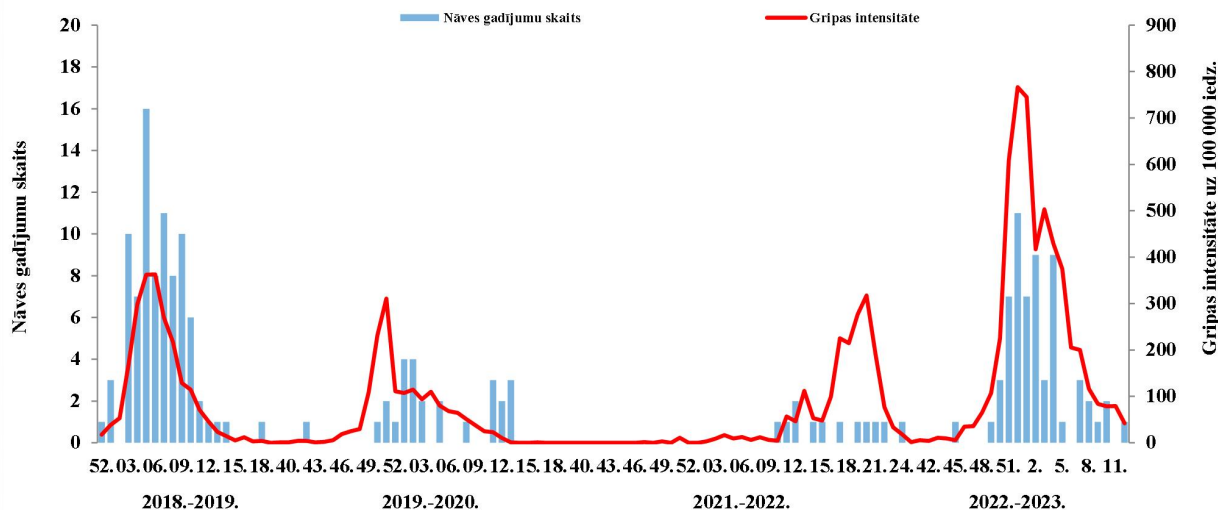
GRIPAS IZRAISĪTIE NĀVES GADĪJUMI

No monitoringa sākuma (2022. gada 40. nedēļa) saņemta informācija par 61 nāves gadījumu ar laboratoriski apstiprinātu *A tipa* gripu, pārsvarā personas virs 60 gadiem. Pacienti bija vairākas blakus saslimšanas, 23 pacienti nebija vakcinēti pret gripu, 36 pacientiem vakcinācijas statuss nebija zināms un divas personas bija vakcinētas pret gripu.

Iepriekšējā 2021.–2022. gada sezonā reģistrēti 12 nāves gadījumi.



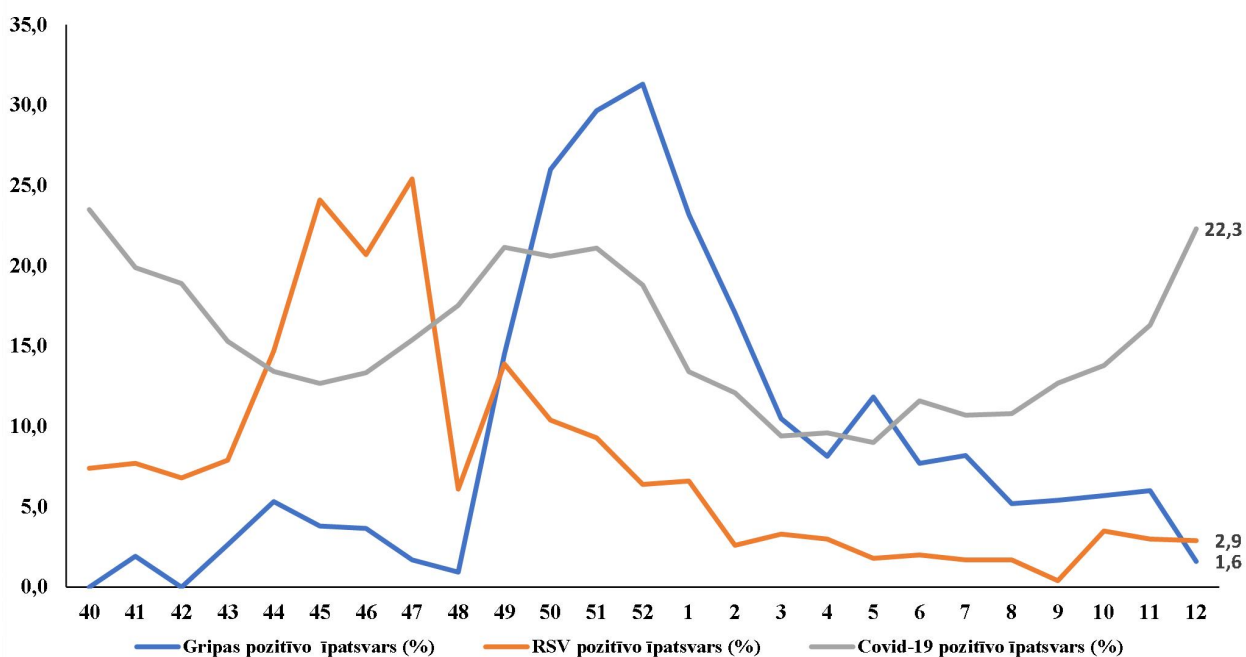
Gripas intensitāte un reģistrētie nāves gadījumi 2022.–2023. gada sezonā un iepriekšējās sezonās



VIRUSOLOĢIJAS DATI

SIA "Rīgas Austrumu klīniskās universitātes slimnīca" (RAKUS) Nacionālā mikrobioloģijas references laboratorijā (NMRL) kopš sezonas sākuma (2022. gada 40. nedēļa) izmeklēti 6412 pacienta klīniskie paraugi. 2023. gada 12. nedēļā izmeklēti 252 paraugi un no tiem apstiprināti 4 *B tipa* vīrusa paraugi, no kuriem 2 pieder *B/Victoria* līnijai.

Gripas, RSV un SARS-CoV-2 pozitīvo paraugu īpatsvara salīdzinājums



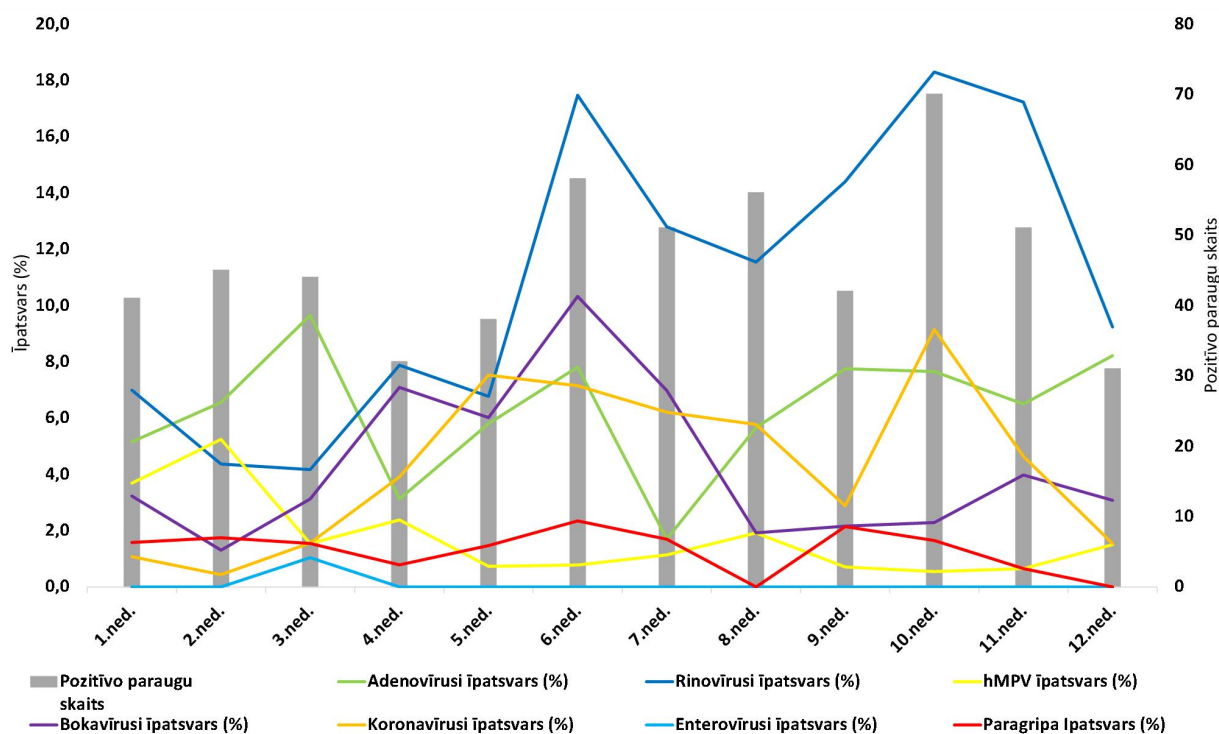
*Gripas un RSV dati iegūti no monitoringa programmas, bet Covid-19 dati tika iegūti no kopējas valsts statistikas.

Izmeklēto paraugu skaits (IPS), pozitīvo paraugu skaits (PPS) un īpatsvars (%) sadalījumā pēc patogēniem

Nedēļa	1.	2.	3.	4.	5.	6.	7.	8.	9.	10.	11.	12.	Kopā
IPS - gripa	440	416	391	270	279	271	317	368	258	300	281	252	3843
PPS - gripa kopā	102	71	16	22	32	21	26	19	14	17	17	4	361
Īpatsvars (%)	23,2	17,1	4,1	8,1	11,5	7,7	8,2	5,2	5,4	5,7	6,0	1,6	9,4
PPS - A tipa gripa	102	70	14	22	32	21	18	16	13	12	9		329
Īpatsvars (%)	100,0	98,6	87,5	100,0	100,0	100,0	69,2	84,2	92,9	70,6	52,9	0,0	91,1
PPS - B tipa gripa		1	2				8	3	1	5	8	4	3
Īpatsvars (%)		1,4	12,5				30,8	15,8	7,1	29,4	47,1	100,0	0,8
IPS - RSV	419	393	355	245	256	251	299	352	244	287	267	243	3611
PPS - RSV	29	11	13	8	5	5	5	6	1	10	8	7	108
Īpatsvars (%)	6,9	2,8	3,7	3,3	2,0	2,0	1,7	1,7	0,4	3,5	3,0	2,9	3,0
IPS - Paragripa kopā	190	229	194	127	136	128	177	209	140	182	154	133	1999
Paragripa I		1					1						1
Paragripa II	1						1						1
Paragripa III			1	1			1	1					4
Paragripa IV	2	1	2						1				5
Paragripa (nedefinēti)		2			2	2			2	3	1		6
PPS - Paragripa kopā	3	4	3	1	2	3	3		3	3	1		19
Īpatsvars (%)	1,6	1,7	1,5	0,8	1,5	2,3	1,7	0,0	2,1	1,6	0,6	0,0	1,0
IPS - Adenovīrusi	194	229	197	128	138	128	176	212	142	183	155	134	2016
PPS - Adenovīrusi	10	15	19	4	8	10	3	12	11	14	10	11	127
Īpatsvars (%)	5,2	6,6	9,6	3,1	5,8	7,8	1,7	5,7	7,7	7,7	6,5	8,2	6,3
IPS - Rinovīrusi	186	229	192	127	133	126	172	208	139	175	151	130	1968
PPS - Rinovīrusi	13	10	8	10	9	22	22	24	20	32	26	12	208
Īpatsvars (%)	7,0	4,4	4,2	7,9	6,8	17,5	12,8	11,5	14,4	18,3	17,2	9,2	10,6
IPS - hMPV	190	229	194	126	136	128	176	209	141	182	154	133	1998
PPS - hMPV	7	12	3	3	1	1	2	4	1	1	1	2	38
Īpatsvars (%)	3,7	5,2	1,5	2,4	0,7	0,8	1,1	1,9	0,7	0,5	0,6	1,5	1,9
IPS - Bokavīrusi	186	229	192	127	133	126	172	208	139	175	151	130	1968
PPS - Bokavīrusi	6	3	6	9	8	13	12	4	3	4	6	4	78
Īpatsvars (%)	3,2	1,3	3,1	7,1	6,0	10,3	7,0	1,9	2,2	2,3	4,0	3,1	4,0
IPS - Koronovīrusi	186	229	192	128	133	126	172	208	139	175	151	130	1969
PPS - Koronovīrusi	2	1	3	5	10	9	9	12	4	16	7	2	80
Īpatsvars (%)	1,1	0,4	1,6	3,9	7,5	7,1	5,2	5,8	2,9	9,1	4,6	1,5	4,1
IPS - Enterovīrusi	186	229	192	127	133	126	172	208	139	175	151	130	1968
PPS - Enterovīrusi			2										2
Īpatsvars (%)			1,0										0,1

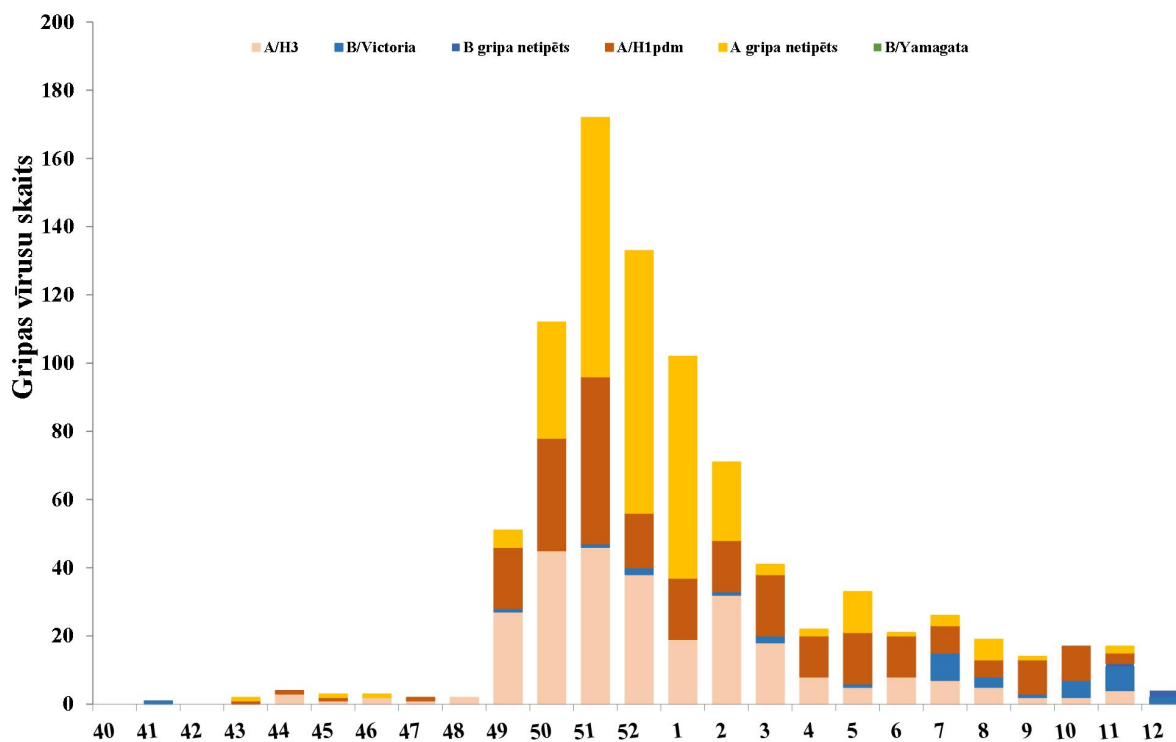
12. nedēļā vērojams adenovīrusu un cilvēka metapneimovīrusa (hMPV) īpatsvara pieaugums, salīdzinājumā ar iepriekšējo nedēļu.

Elpceļu vīrusu pozitīvo paraugu īpatsvara salīdzinājums



Noteikto gripas vīrusu tipēšana

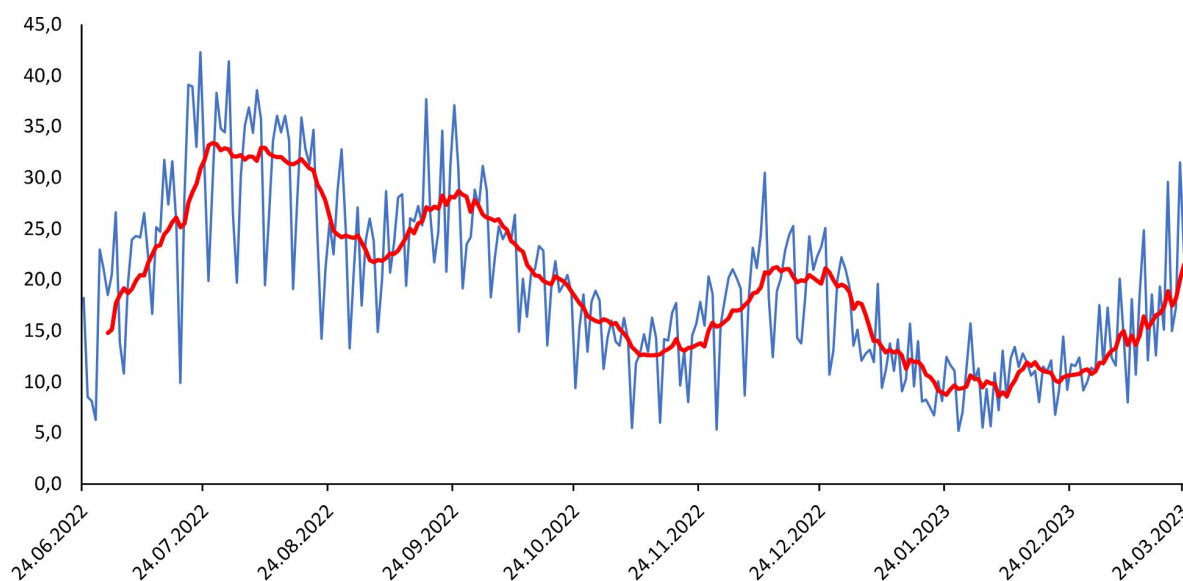
Šajā sezonā (no 2022. gada 40. nedēļas) izmeklētajos paraugos apstiprināti 834 *A tipa* gripas vīrusi, no tiem 246 raksturoti kā *A/H1pdm09* un 275 raksturoti kā *A/H3*, un apstiprināti 38 *B tipa* gripas vīrusi, 35 pieder *B/Victoria* līnijai.



COVID-19 INFEKCIJAS DATI

12. nedēļā Latvijā reģistrēti 219 jauni Covid-19 gadījumi, jaunatklāto Covid-19 gadījumu skaits palielinājies par 15,3% salīdzinājumā ar iepriekšējo nedēļu. Nedēļas laikā veikti 982 testi, kas par 15,6% mazāk nekā 11. nedēļā. Pozitīvo testu īpatsvars bija 22,3%, kas ir par 6,0% vairāk nekā 11. nedēļā. Pacientu skaits stacionāros ar apstiprināto Covid-19 infekciju samazinājies par 15,9%. 12. nedēļā reģistrēti 12 nāves gadījumi Covid-19 pacientiem (11. nedēļā – 7 gadījumi).

Covid-19 pozitīvo testu īpatsvars (%) pa dienām (vidēji **22,3 %** pēdējo 7 dienu laikā)



PVO EIROPAS REĢIONA GRIPAS UZRAUDZĪBAS TĪKLA INFORMĀCIJA

Eiropas gripas uzraudzības tīkla Flu News Europe ziņojums ²

2023. gada 11. nedēļā (13.03.–19.03.) no izmeklētajiem paraugiem uzraudzības tīkla primārās veselības aprūpes iestādēs pacientiem, kuriem bija gripai līdzīgi simptomi (ILI) vai ARI simptomi, pozitīvo paraugu īpatsvars nemainījās 25%, salīdzinot ar iepriekšējo nedēļu, un atrodas virs epidēmijas sliekšņa (10%).

16 no 37 valstīm ziņoja par augstu vai vidēju intensitāti un 18 no 36 valstīm ziņoja par plašu gripas sezonālo aktivitāti.

Ungārija un Nīderlande ziņoja par augstāku nekā 40% pozitīvo paraugu īpatsvaru uzraudzības tīkla primārās veselības aprūpes iestādēs.

Visās monitoringa sistēmās (gan uzraudzības tīklā, gan ārpus uzraudzības tīkla) tika konstatēti gan *A tipa*, gan *B tipa* gripas vīrusi, taču vairāk dominēja *B tipa* gripas vīruss.

Par hospitalizētiem gadījumiem ar apstiprinātu gripas vīrusa infekciju tika ziņots no intensīvās terapijas nodaļām, kur vairāk dominēja *B tipa* gripas vīrusi, citām nodaļām, kur tika konstatēti 1 *A tipa* gripas vīruss un 1 *B tipa* gripas vīruss, un SARI uzraudzības, kur dominēja *B tipa* gripas vīrusi. 4 valstis ziņoja par pozitīvo paraugu īpatsvaru virs bāzes līmeņa intensitātes (10%) SARI uzraudzībā.

² <https://flunewseurope.org/>

Kvalitatīvie indikatori

No 37 valstīm, kas ziņoja par gripas izplatības intensitāti, 5 ziņoja par bāzes līmeņa intensitāti (Azerbaidžāna, Beļģija, Nīderlande, Apvienotā Karaliste (Ziemeļīrija un Skotija)), 16 valstis ziņoja par zemu intensitāti un 16 ziņoja par vidēju intensitāti.

No 36 valstīm, kas atzīmēja teritoriālās izplatības rādītājus 1 valsts ziņoja, ka gripas aktivitāte nav novērota (Azerbaidžāna), 6 ziņoja par sporādisku izplatību (Beļģija, Bulgārija, Izraēla, Ziemeļmaķedonija, Apvienotā Karaliste (Anglija un Ziemeļīrija)), 4 ziņoja par lokālu izplatību (Baltkrievija, Malta, Slovākija un Apvienotā Karaliste (Skotija)), 7 ziņoja par reģionālu izplatību (Albānija, Austrija, Lietuva, Moldovas republika, Rumānija, Serbija un Kosova) un 18 valstis ziņoja par plašu izplatību.

Pasaules Veselības organizācijas Globāla gripas uzraudzības tīkla 2023. gada 20. marta 441. ziņojums³

Valstīm ir ieteicams uzraudzīt gripas un SARS-CoV-2 vīrusu kopcirkulāciju. Valstis tiek mudinātas uzlabot integrēto uzraudzību un pastiprināt savu gripas vakcinācijas kampaņu, lai novērstu smagas slimības un ar gripu saistītu hospitalizāciju. Ārstiem diferenciāldiagnozē jāņem vērā gripa, jo īpaši augsta riska grupām attiecībā uz gripu, un jāpārbauda un jāārstē saskaņā ar valsts vadlīnijām.

- Globālā līmenī gripas aktivitāte turpina samazināties, kas bija sasniegusi savu maksimumu 2022. gada beigās. Dominēja *A tipa* gripas vīrusi, no kuriem nedaudz lielāks vīrusa apakštipu īpatsvars bija *A(H1N1)pdm09*, taču *B tipa* gripas vīrusu atklāto gadījumu īpatsvars palielinājies pēdējo nedēļu laikā.

- Ziemeļamerikas valstīs lielākā daļa gripas aktivitātes rādītāju samazinājās līdz līmenim, kas ir līdzīgs vai zemāks līmenim, kas parasti tiek novērots sezonas beigās. ASV dominēja *A(H3N2)* gripas vīruss, savukārt Kanādā *A tipa* un *B tipa* gripas vīrusi cirkulēja līdzīgā līmenī.

- Eiropā kopējā gripas aktivitāte samazinājās, kā arī samazinājies pozitīvo paraugu īpatsvars uzraudzības tīklā, bet saglabājās virs epidēmijas sliekšņa reģionālā līmenī. No 39 valstīm 17 ziņoja par augstu vai mērenu gripas intensitāti un vairāk nekā puse ziņoja par plašu gripas aktivitāti. Pārsvarā dominēja *B tipa* gripas vīrusi gan uzraudzības tīklā, gan ārpus uzraudzības tīkla, jo tika novērots *B tipa* gripas vilnis, pēc sākotnējā *A tipa* gripas viļņa.

- Vidusāzijā gripas aktivitāte kopumā samazinājās.
- Ziemeļāfrikas valstīs gripas gadījumu skaits turpināja samazināties Marokā un Tunisijā.
- Rietumāzijā joprojām tika ziņots par gripas aktivitāti un visu sezonālo gripas apakštipu noteikšanu.
- Austrumāzijā gripas aktivitāte strauji palielinājies Ķīnā, dominē *A(H1N1)pdm09*, savukārt citās valstīs gripas aktivitāte samazinājās.

- Karību jūras reģionā un Centrālamerikā galvenokārt dominēja *A(H3N2)* gripas vīruss un *B tipa* gripas vīrusa izplatība turpināja samazināties.

- Dienvidamerikas tropu valstīs gripas izplatības līmenis saglabājās zems, dominē *B/Victoria* līnija.
- Tropicu Āfrikā gripas aktivitāte palielinājusies dažās Rietumāfrikas valstīs, savukārt samazinājies Centrālās un Austrumāfrikas valstīs.

- Dienvidāzijā gripas aktivitāte saglabājās zemā līmenī, pārsvarā tika konstatēti *A(H3N2)* un *B/Victoria* līnijas gripas vīrusi.

- Dienvidaustrumāzijā aktivitāte saglabājās paaugstināta, galvenokārt konstatēta *B tipa* gripa Malaizijā un *A(H3N2)* gripas vīrusi Singapūrā un Taizemē.

- Dienvidu puslodes mērenajās joslās gripas aktivitāte saglabājās starpsezonu līmenī.
- Globālā līmenī RSV aktivitāte bija zema vai samazinās, izņemot Dienvidāfriku, kur saglabājās augsta aktivitāte.

³ <https://www.who.int/teams/global-influenza-programme/surveillance-and-monitoring/influenza-updates/current-influenza-update>

Nacionālie gripas centri (NIC) un citas nacionālās gripas laboratorijas no 115 valstīm, apgabaliem vai teritorijām ziņoja FluNet par laika periodu no 2023. gada 20. februāra līdz 2023. gada 5. martam (2023. gada 17. marta dati).

PVO Globālās gripas uzraudzības un reaģēšanas sistēmas (GISRS) laboratorijas šajā laika posmā pārbaudīja vairāk nekā 354 698 paraugus. 42 459 paraugi bija pozitīvi uz gripas vīrusiem, no kuriem 29 522 (69,5%) bija *A tipa* gripa un 12 937 (30,5%) *B tipa* gripa.

No tipētiem *A tipa* gripas vīrusiem 16 188 (74,5%) bija *A/H1N1pdm09* un 5 549 (25,5%) bija *A/H3N2*. No raksturotajiem *B tipa* gripas vīrusiem visi 1 411 (100%) piederēja *B/Victoria* līnijai.

No izmeklētajiem paraugiem uzraudzības tīklā Covid-19 pozitīvo paraugu īpatsvars saglabājās virs 20% visā pasaulē, aktivitāte bija aptuveni 25% Amerikas reģionā. Klusā okeāna rietumu daļas reģionos un Vidusjūras austrumu reģionā aktivitāte pieauga līdz 15% un pārējos reģionos Covid-19 aktivitāte saglabājās zem 10%. Ārpus uzraudzības tīkla Covid-19 pozitīvo paraugu īpatsvars bija aptuveni 30% globāli.

COVID-19 pandēmijas laikā PVO mudina valstis, īpaši tās, kuras no PVO GISRS saņēmušas multipleksās gripas un SARS-CoV-2 reaģentu komplektus, veikt integrētu gripas un SARS-CoV-2 uzraudzību un ziņot par epidemioloģisko un laboratorijas informāciju. Vadlīnijas var atrast šeit: https://www.who.int/publications/i/item/WHO-2019-nCoV-integrated_sentinel_surveillance-2022.1.

NIC un citas nacionālās gripas laboratorijas no 78 valstīm, apgabaliem vai teritorijām no sešiem PVO reģioniem (Āfrikas reģions: 11; Amerikas reģions: 18; Austrumu Vidusjūras reģions: 5; Eiropas reģions: 36; Dienvidaustrumāzijas reģions: 4; Klusā okeāna rietumu reģions: 4) ziņoja FluNet laika posmā no 2023. gada 20. februāra līdz 2023. gada 5. martam (dati uz 2023. gada 17. martu). PVO GISRS laboratorijas šajā laika periodā pārbaudīja vairāk nekā 41 965 kontrolparaugus, un 8 218 (19,6%) bija pozitīvi attiecībā uz SARS-CoV-2. Turklāt tajā pašā periodā tika pārbaudīti vairāk nekā 122 777 nekontrolējami vai nenoteiktu ziņošanas avotu paraugi, un 33 472 bija pozitīvi attiecībā uz SARS-CoV-2.

PVO Konsultatīvās sanāksmes 2022. gada 25. februāra ziņojums par gripas vakcīnas sastāvu 2022.–2023. gada sezonai Ziemeļu puslodē.

2022. gada 25. februārī notikušajā PVO Konsultatīvā sanāksmē tika apstiprināts vakcīnu sastāvs 2022.-2023. gada sezonai Ziemeļu puslodē.

PVO iesaka izmantot četrvērtīgās vakcīnas 2022.-2023. gada gripas sezonā. Vakcīnās, kuru ražošanā tiek veikta izmantojot olas, jābūt šādiem komponentiem:

- *A/Victoria/2570/2019 (H1N1)pdm09*-līdzīgs vīruss;
- *A/Darwin/9/2021 (H3N2)*-līdzīgs vīruss;
- *B/Austria/1359417/2021 (B/Victoria lineage)*-līdzīgs vīruss un
- *B/Phuket/3073/2013 (B/Yamagata lineage)*-līdzīgs vīruss.

Vakcīnās, kas tiek ražotas izmantojot šūnas jeb rekombinantās vakcīnās, jāiekļauj:

- *A/Wisconsin/588/2019 (H1N1)pdm09*-līdzīgs vīruss;
- *A/Darwin/6/2021 (H3N2)*- līdzīgs vīruss;
- *B/Austria/1359417/2021 (B/Victoria lineage)*-līdzīgs vīruss un
- *B/Phuket/3073/2013 (B/Yamagata lineage)*-līdzīgs vīruss.

PVO iesaka izmantot trīsvērtīgas vakcīnas 2022. - 2023. gada gripas sezonā. Vakcīnās, kuru ražošanā tiek veikta izmantojot olas, jābūt šādiem komponentiem:

- *A/Victoria/2570/2019 (H1N1)pdm09*-līdzīgs vīruss;
- *A/Darwin/9/2021 (H3N2)*-līdzīgs vīruss;
- *B/Austria/1359417/2021 (B/Victoria lineage)*-līdzīgs vīruss

Vakcīnās, kas tiek ražotas izmantojot šūnas jeb rekombinantās vakcīnās, jāiekļauj:

- *A/Wisconsin/588/2019 (H1N1)pdm09*-līdzīgs vīruss;
- *A/Darwin/6/2021 (H3N2)*- līdzīgs vīruss;
- *B/Austria/1359417/2021 (B/Victoria lineage)*-līdzīgs vīruss.

Pilns ziņojums par 2022. gada 25. februāra lēmumu ir publicēts PVO interneta vietnē ⁴.

PAR GRIPAS MONITORINGU

2022.–2023. gada sezonā monitoringā ir iesaistītas 42 ģimenes ārstu prakses (ĢĀP) desmit administratīvajās teritorijās – Liepāja, Ventspils (Kurzeme), Daugavpils, Rēzekne (Latgale), Jūrmala (Pierīga), Valmiera, Gulbenes novadā (Vidzeme), Jēkabpils, Jelgava (Zemgale) un Rīga.

Kopējais reģistrēto pacientu skaits atlasītajās ĢĀP – 75 461 jeb 4,0 % no Latvijas iedzīvotāju populācijas. ĢĀP katru nedēļu sniedz datus par pacientu skaitu, kas vērsušies pēc medicīniskās palīdzības ārsta praksē gripas, AAEI un pneimoniju gadījumos, norādot pacientu skaitu pa vecuma grupām: 0-4, 5-14, 15-64 un 65un> gadi. Pēc ĢĀP sniegtās informācijas tiek aprēķināta gripas izplatības intensitāte pa teritorijām un pa vecuma grupām.

Lai novērtētu sezonālās gripas epidēmijas smagumu, katru sezonu monitoringā tiek iesaistītas slimnīcas visās administratīvajās teritorijās. Šajā sezonā ir iesaistītas 10 slimnīcas deviņās pilsētās. Slimnīcas katru nedēļu informē par pacientiem stacionāriem gripas un gripas pneimonijas gadījumos un Covid-19 gadījumos, norādot pacientu skaitu pa vecuma grupām: 0-4, 5-14, 15-64 un 65un> gadi. VSIA “Paula Stradiņa Klīniskā universitātes slimnīca” sniegti dati ir apvienoti zem SARI uzraudzības un ziņošana notiek izmantojot Stacionāro ārstniecības iestāžu resursu informācijas sistēmu (SAIRIS).

Pagājušajā sezonā Covid-19 pandēmijas dēļ mācības izglītības iestādēs notika attālināti, tādēļ vispārējās izglītības iestādes nevarēja sniegt objektīvo informāciju par audzēkņu apmeklējumu. 2021.-2022. gada sezonas monitoringā pirmskolas un vispārējās izglītības iestādes netika iesaistītas. 2022.-2023. gada sezonā monitoringā tika iesaistītas izglītības iestādes (32 skolas un 30 bērnudārzi) 10 administratīvajās teritorijās, kas informē par bērnu un skolēnu apmeklējumu katru nedēļu ceturtdien.

Virusoloģijas dati par cirkulējošiem elpceļu vīrusiem tiek saņemti no SIA „Rīgas Austrumu klīniskās universitātes slimnīca” (RAKUS) Nacionālās mikrobioloģijas referenes laboratorijas (NMRL). Pārskatā tiek iekļauta informācija par izmeklēto klīnisko paraugu skaitu, kas tiek izmeklēti NMRL ar polimerāzes ķēdes reakcijas (RL-PĶR) un Mutliplex metodi elpceļu vīrusu noteikšanai. NMRL paraugi tiek saņemti no Rīgas stacionārajām ārstniecības iestādēm, no reģionālajām slimnīcām, kā arī no citām, ambulatorajām iestādēm.

<p>Materiālu sagatavoja: SLIMĪBU PROFILAKSES UN KONTROLES CENTRA Infekcijas slimību uzraudzības un imunizācijas nodaļas epidemioloģe Kate Karolīna Kalašņikova un vecākā epidemioloģe Darja Vasiļevska.</p> <p>2022.–2023. gada sezonas AAEI un gripas monitoringa 2023. gada 12. nedēļā datus sniedza:</p> <ul style="list-style-type: none"> • 41 ģimenes ārstu prakse (reģistrēto pacientu skaits 74 021 jeb 7,2% no iedzīvotāju skaita monitoringa iekļautajās pilsētās; 3,9 % no Latvijas iedzīvotāju skaita) • 10 stacionārās ārstniecības iestādes <p>Izmantoti SIA Rīgas Austrumu klīniskās universitātes slimnīcas (RAKUS) Nacionālās mikrobioloģijas referenes laboratorijas dati.</p> <p>Pateicamies visiem monitoringa dalībniekiem par sniegto informāciju.</p> <p>Datu pārpublicēšana un citēšana – atsauce uz Slimību profilakses un kontroles centra “Epidemioloģijas biļetenu” ir obligāta.</p>
--

⁴ <https://www.who.int/publications/m/item/recommended-composition-of-influenza-virus-vaccines-for-use-in-the-2022-2023-northern-hemisphere-influenza-season>