



Slimību profilakses un kontroles centrs

Duntes iela 22, Rīga, LV-1005, tālr. 67501590, fakss 67501591, e-pasts pasts@spkc.gov.lv

EPIDEMIOLOĢIJAS BIĻETENS

Nr. 6 (1822)

2023. gada 7. februārī

Gripa, Covid-19 un citas akūtas augšējo elpceļu infekcijas 2022.– 2023. gada sezonā

Saturs

KOPSAVILKUMS PAR 2023. GADA 05. NEDĒĻU	1
GRIPA UN CITAS ELPCEĻU INFEKCIJAS AMBULATORAJĀS IESTĀDĒS	3
STACIONĒTIE PACIENTI GRIPAS GADĪJUMOS.....	7
VISPĀRĒJĀS UN PIRMSSKOLAS IZGLĪTĪBAS IESTĀŽU APMEKLĒJUMS.....	10
GRIPAS IZRAISĪTIE NĀVES GADĪJUMI.....	11
VIRUSOLOĢIJAS DATI.....	12
COVID-19 INFEKCIJAS DATI.....	14
PVO EIROPAS REĢIONA GRIPAS UZRAUDZĪBAS TĪKLA INFORMĀCIJA	14
PAR GRIPAS MONITORINGU	17

KOPSAVILKUMS PAR 2023. GADA 05. NEDĒĻU

Saskaņā ar Ministru kabineta 2006. gada 21. novembra noteikumu Nr. 948 „Noteikumi par gripas pretepidēmijas pasākumiem”¹ 8.1 punktu un, balstoties uz 48. nedēļas monitoringa datiem, Slimību profilakses un kontroles centrs 8.12.2022. paziņoja par gripas epidēmijas sākumu.

2023. gada 05. nedēļā (30.01. – 5.02.) informācija par pacientu skaitu, kas vērsušies ambulatorajās ārstniecības iestādēs akūtu elpceļu infekciju gadījumos, saņemta no 42 ģimenes ārstu praksēm. Pacientu ar elpceļu infekcijām īpatsvars veido 27% no kopējā pacientu skaita, kas vērsušies ambulatorajās iestādēs 05. nedēļā (04. nedēļā – 27%).

Ar akūtu augšējo elpceļu infekcijas (turpmāk – AAEI) simptomiem kopā bija vērsušies 1544 pacienti jeb vidēji 2046,1 uz 100 000 iedzīvotājiem (04. nedēļā – 2007,7 uz 100 000 iedz.). Augstāka saslimstība ar AAEI reģistrēta bērniem 0–4 gadu vecuma grupā (8693,5 uz 100 000 iedz.).

2022. gada 05. nedēļā gripas intensitāte salīdzinājumā ar 04. nedēļu ir samazinājusies – 375,0 gadījumi uz 100 000 iedzīvotājiem (04. nedēļā – 429,4 uz 100 000 iedz.).

Ģimenes ārstu praksēs (ĢĀP) 2023. gada 05. nedēļā reģistrēti 283 klīniskie gripas gadījumi: 108 gadījumi Daugavpilī (1067,7 gadījumi uz 100 000 iedz.), 16 gadījumi Gulbenes

¹„Noteikumi par gripas pretepidēmijas pasākumiem” <https://likumi.lv/ta/id/148626-noteikumi-par-gripas-pretepidemijas-pasakumiem>

novadā (797,6 uz 100 000 iedz.), 23 gadījumi Jēkabpilī (714,1 uz 100 000 iedzīvotājiem), 31 gadījums Ventspilī (417,1 uz 100 000 iedz.), 16 gadījumi Rēzeknē (399,8 uz 100 000 iedz.), 8 gripas gadījumi Jelgavā (235,2 uz 100 000 iedz.), 60 gadījumi Rīgā (211,1 uz 100 000 iedz.), 4 gadījumi Valmierā (141,9 uz 100 000 iedz.), 6 gripas gadījumi Jūrmalā (125,9 uz 100 000 iedz.) un 11 gadījumi Liepājā (118,7 uz 100 000 iedz.). Augstāka saslimstība ar gripu reģistrēta bērniem 5–14 gadu vecuma grupā (909,8 uz 100 000 iedz.).

Pneimoniju gadījumos vērsusies 41 pacients jeb vidēji 54,3 uz 100 000 iedzīvotājiem (04. nedēļā 55,7 uz 100 000 iedz.). Augstākā saslimstība ar pneimoniju reģistrēta bērniem 0-4 gadu vecuma grupā (126,4 uz 100 000 iedz.).

No monitoringā iesaistītām stacionārām ārstniecības iestādēm tika ziņots par 73 hospitalizētiem pacientiem ar *gripu*: Daugavpilī (33), Rīgā (16), Valmierā (9), Ventspilī (5), Liepājā (5), Jēkabpilī (4) un Rēzeknē (1), kā arī tika ziņots par 19 stacionāriem pacientiem ar *gripas izraisītu pneimoniju* Daugavpilī (15) un Rīgā (4).

Kopā no monitoringā iesaistītajām slimnīcām saņemti 63 ziņojumi par stacionāriem pacientiem ar Covid-19 infekciju (04. nedēļā – 61 ziņojums).

VSIA “Paula Stradiņa Klīniskās universitātes slimnīcā” (PSKUS) dati tiek analizēti citā griezumā, smagu akūtu respiratoro infekciju (SARI) uzraudzības ietveros, apvienojot gripas, Covid-19 un RSV (respiratori sincitiālā vīrusa) infekcijas uzraudzību. 05. nedēļā PSKUS kopā stacionāri 940 pacienti, no kuriem 16 bija ar SARI. 15 pacienti tika testēti uz gripu, no kuriem 1 (6,7%) tika noteikts *A tipa* gripas vīruss, 16 pacienti tika testēti uz SARS-CoV-2, no kuriem 3 (18,8%) paraugos bija pozitīvs rezultāts. Intensīvas terapijas nodaļā 05. nedēļā tika stacionēts 1 SARI pacients (04. nedēļā - 1 pacients) un reģistrēti 4 nāves gadījumi pacientiem ar SARI (04. nedēļā – 6 gadījumi).

Vispārējās izglītības iestādes 05. nedēļā apmeklēja vidēji 83,5% un pirmsskolas iestādes apmeklēja vidēji 63,3% reģistrēto bērnu (04. nedēļā respektīvi – 83,0% un 63,2%).

Virusoloģijas dati

SIA “Rīgas Austrumu klīniskās universitātes slimnīca” (RAKUS) Nacionālā mikrobioloģijas references laboratorijā (NMRL) 2023. gada 05. nedēļā izmeklēti 279 klīniskie paraugi. Laboratoriski apstiprināti 32 pozitīvi *A tipa* gripas vīrusi, 9 raksturoti kā *A/H1pdm* un 5 – kā *A/H3*, 18 paraugos apakštips nav noteikts, kā arī noteikts viens *B tipa* gripas vīruss, kas pieder *B/Victoria* līnijai.

43 gadījumos konstatēti šādi elpceļu vīrusi: rinovīrusi (9), adenovīrusi (8), bokavīrusi (8), respiratori sincitiālie vīrusi (RSV) (5), cilvēka metapneimovīruss (hMPV) (1), paragripas vīruss nediferencējot (2) un sezonālie koronavīrusi (10).

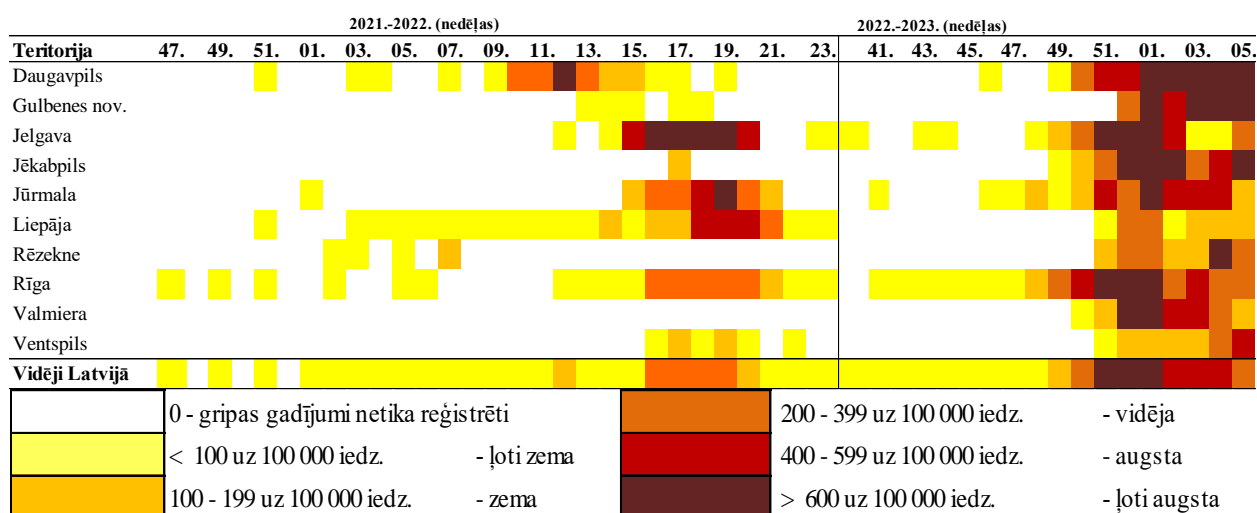
05. nedēļā Latvijā laboratoriski apstiprināti 177 Covid-19 gadījumi, kas ir par 14,9% vairāk nekā 04. nedēļā. Un salīdzinājumā ar 04. nedēļu SARS-CoV-2 pozitīvo paraugu īpatsvars samazinājies par 0,6%.

Kopš sezonas sākuma (2022. gada 40. nedēļa), Latvijā kopā laboratoriski apstiprināti 754 gripas gadījumi un ģimenes ārstu prakses ziņojušas par 3226 klīniski apstiprinātiem gripas gadījumiem. Kopā no monitoringā iesaistītajām slimnīcām līdz šim saņemta informācija par 1014 stacionāriem pacientiem *ar gripu* un 191 stacionāru pacientu *ar gripas izraisītu pneimoniju*.

GRIPA UN CITAS ELPCEĻU INFEKCIJAS AMBULATORAJĀS IESTĀDĒS

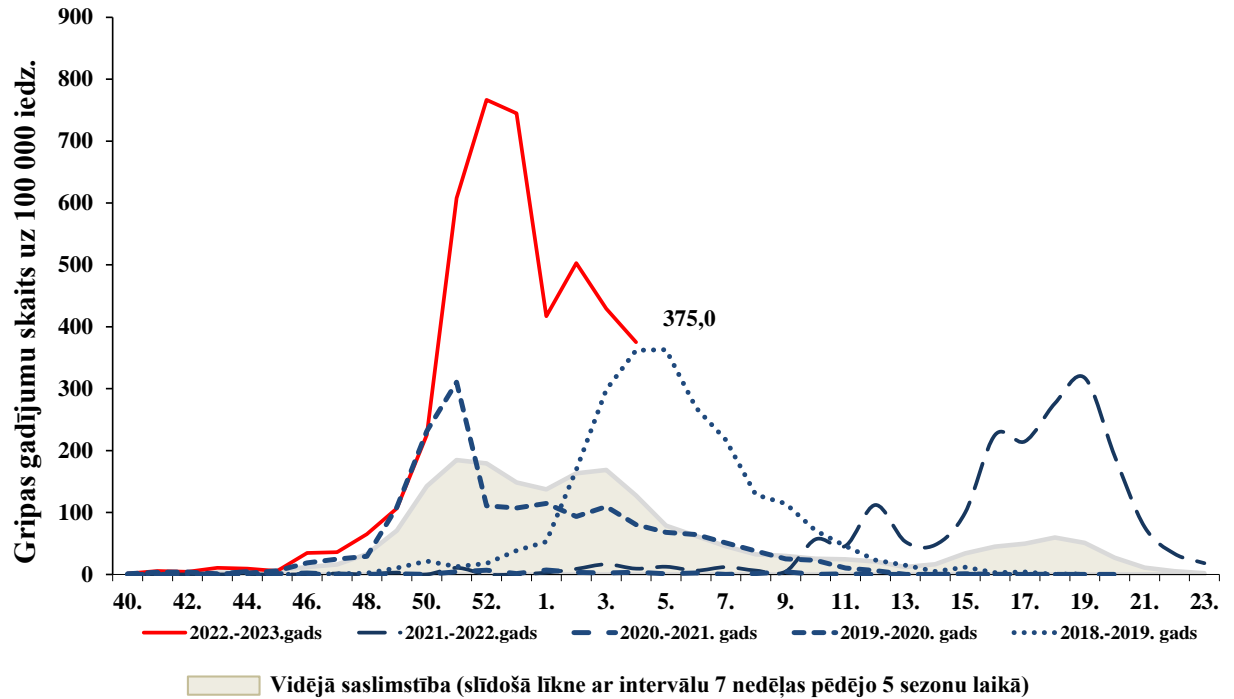
Gripas intensitāte administratīvajās teritorijās 2021.–2022. un 2022.–2023. gada sezonā

2023. gada 05. nedēļā ģimenes ārstu prakses kopā paziņoja par 283 klīniski apstiprinātiem gripas gadījumiem. Gripas klīniskie gadījumi reģistrēti: 108 gadījumi Daugavpilī (1067,7 gadījumi uz 100 000 iedz.), 16 gadījumi Gulbenes novadā (797,6 uz 100 000 iedz.), 23 gadījumi Jēkabpilī (714,1 uz 100 000 iedzīvotājiem), 31 gadījums Ventspilī (417,1 uz 100 000 iedz.), 16 gadījumi Rēzeknē (399,8 uz 100 000 iedz.), 8 gripas gadījumi Jelgavā (235,2 uz 100 000 iedz.), 60 gadījumi Rīgā (211,1 uz 100 000 iedz.), 4 gadījumi Valmierā (141,9 uz 100 000 iedz.), 6 gripas gadījumi Jūrmalā (125,9 uz 100 000 iedz.) un 11 gadījumi Liepājā (118,7 uz 100 000 iedz.).



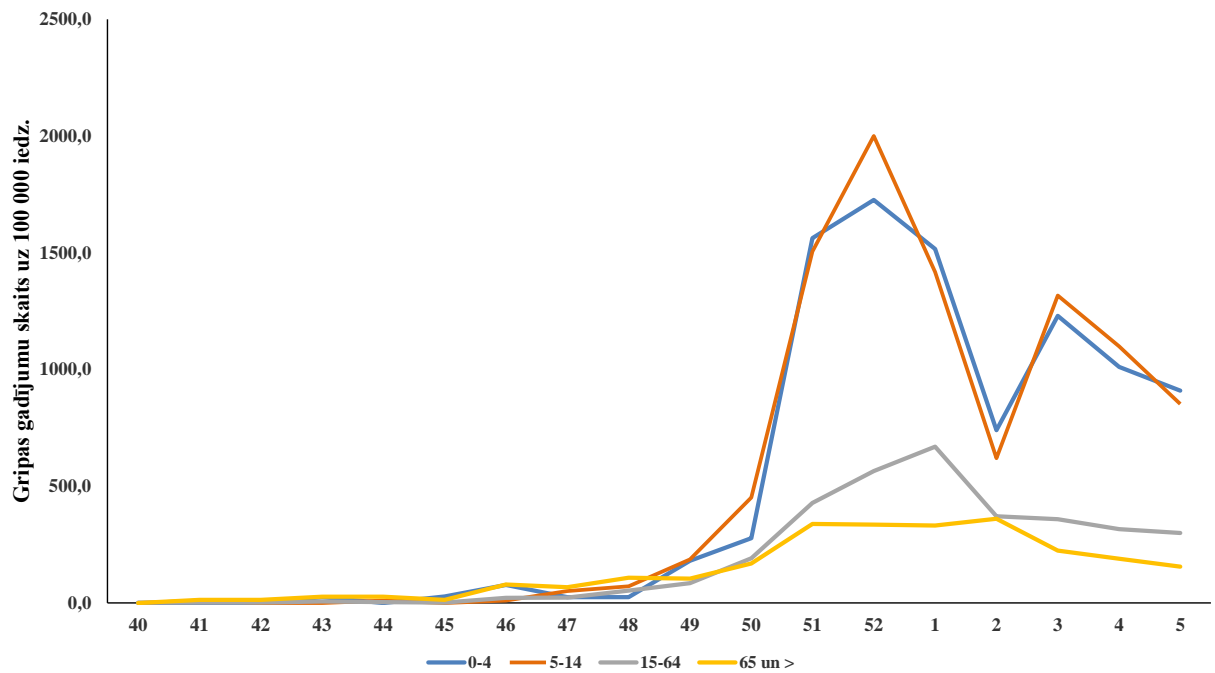
Gripas intensitāte 2022.–2023. gada un iepriekšējās sezonās

Sezonas sākumā Latvijā gripas intensitāte bija ļoti zema, taču augstāka nekā pagājušajā 2021. – 2022. gada sezonā attiecīgajā laika periodā. 48. nedēļā vidēja gripas intensitāte ievērojami palielinājās un pārsniedza bāzes līmeni. Tika paziņots par gripas epidēmijas sākumu. 2023. gada 05. nedēļā vidēja gripas intensitāte samazinājies, reģistrēti 375,0 gadījumi uz 100 000 iedzīvotājiem (04. nedēļā – 429,4 uz 100 000 iedzīvotājiem).



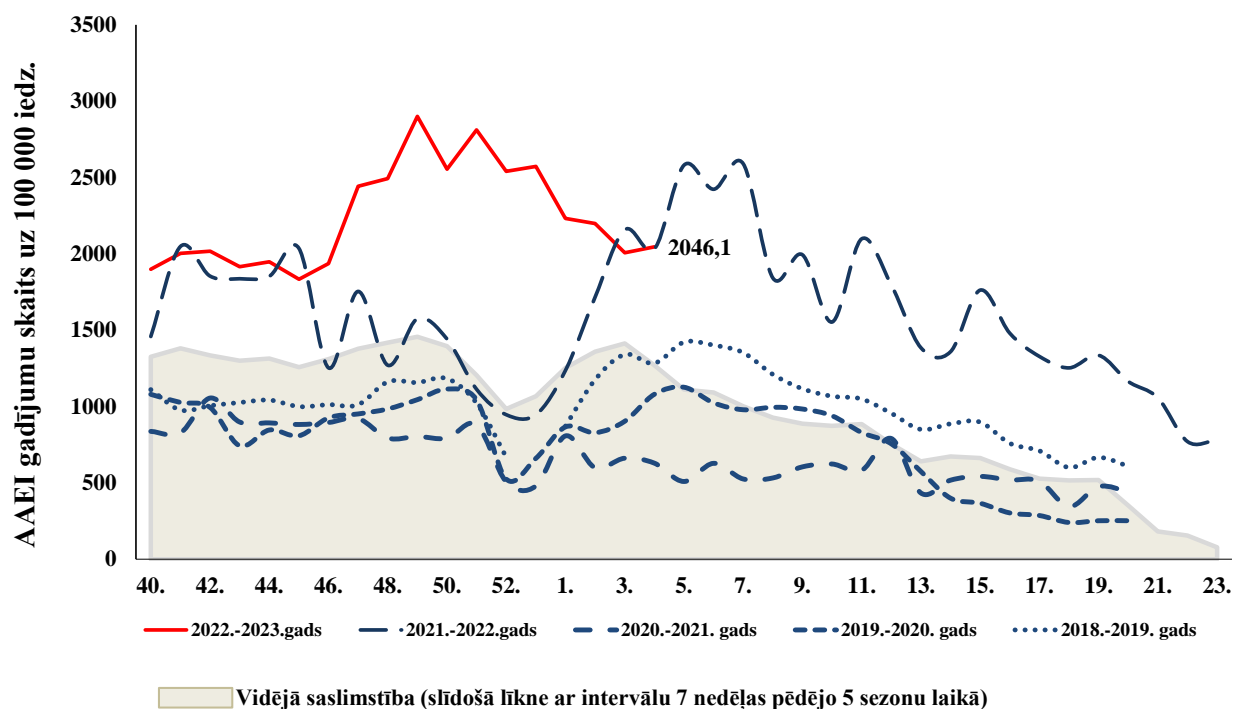
Gripas intensitāte atsevišķās vecuma grupās

Augstāka saslimstība ar gripu 05. nedēļā reģistrēta bērniem 0–4 gadu vecuma grupā (909,8 gadījumi uz 100 000 iedzīvotājiem).



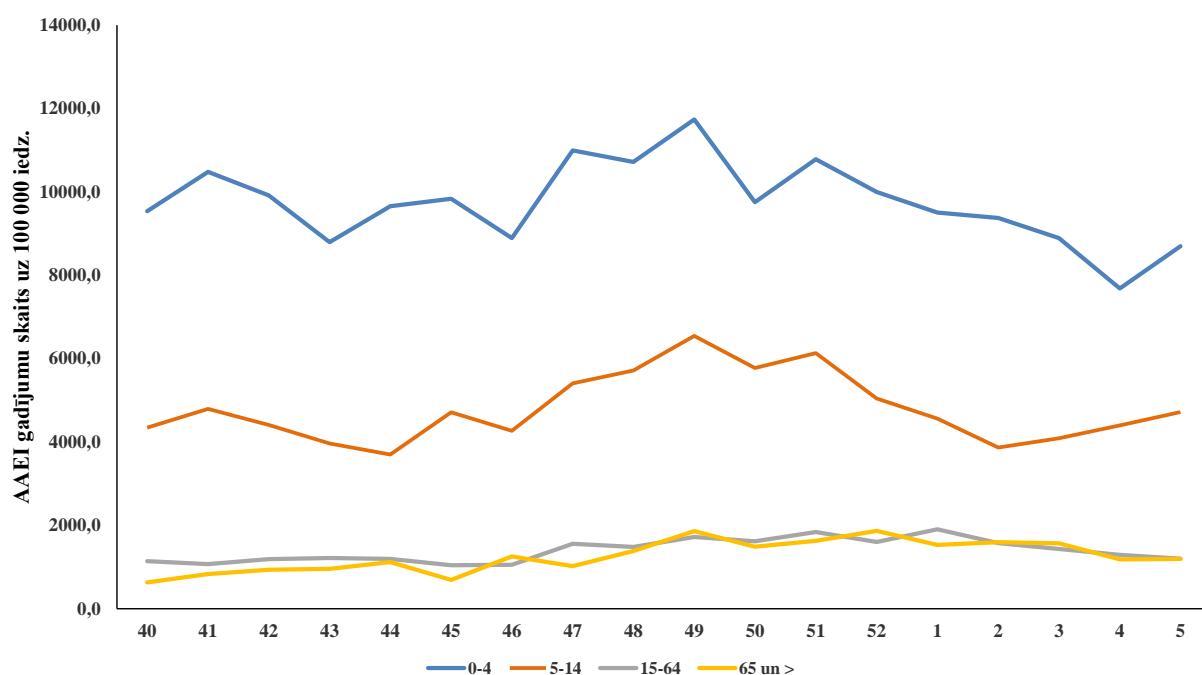
Akūtas augšējo elpceļu infekcijas (AAEI) 2022.–2023. gada un iepriekšējās sezonās

2023. gada 05. nedēļā palielinājies pacientu vēršanās ambulatorajās ārstniecības iestādēs AAEI gadījumos, salīdzinot ar 04. nedēļu (04. nedēļā – 2007,7 uz 100 000 iedz. un 05. nedēļā – 2046,1 uz 100 000 iedz.). Kopumā saslimstība ar AAEI pārsniedz iepriekšējo gadu rādītājus attiecīgajā laika periodā.



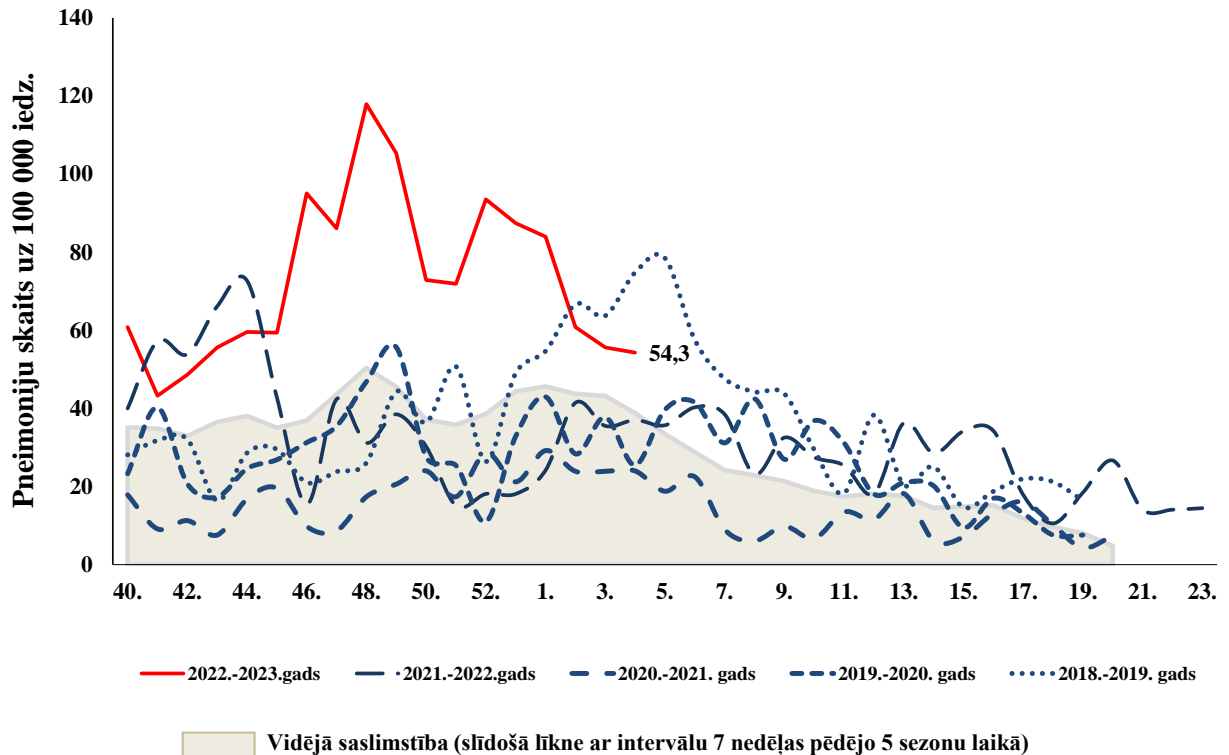
Akūtu augšējo elpceļu infekciju (AAEI) intensitāte atsevišķās vecuma grupās

Augstāka saslimstība ar citām AAEI 05. nedēļā reģistrēta bērniem 0 - 4 gadu vecuma grupā (8693,5 gadījumi uz 100 000 iedzīvotājiem).



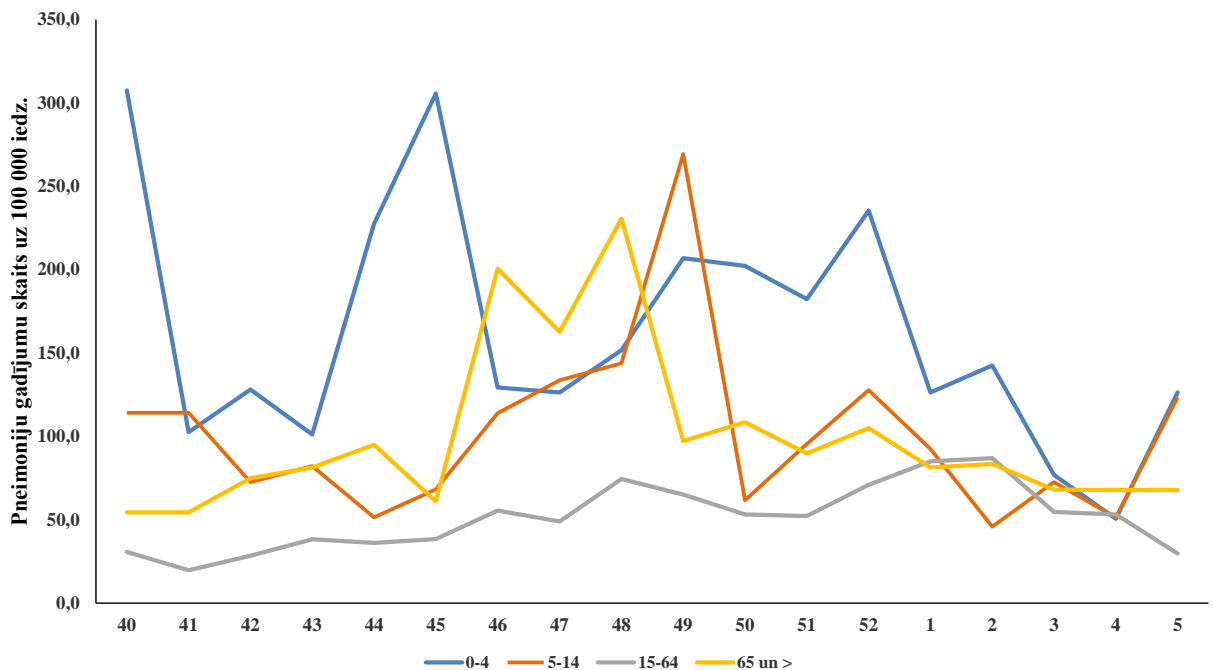
Pneimonijas 2022.–2023. gada un iepriekšējās sezonās

05. nedēļā ambulatorajās iestādēs vērsusies 41 pacients ar pneimoniju jeb 54,3 gadījumi uz 100 000 iedzīvotājiem, salīdzinājumā ar iepriekšējo nedēļu pacientu skaits ir samazinājies (04. nedēļā – 55,7 uz 100 000 iedz.).



Pneimoniju intensitāte atsevišķās vecuma grupās

Augstāka saslimstība ar pneimonijām 04. nedēļā reģistrēta 0-4 gadu vecuma grupā (126,4 gadījumi uz 100 000 iedzīvotājiem).

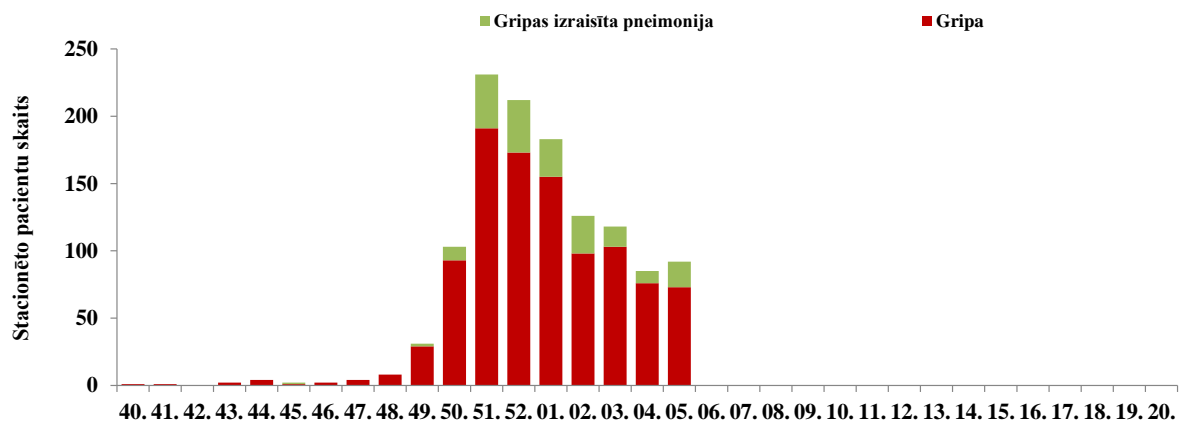


STACIONĒTIE PACIENTI GRIPAS GADĪJUMOS

Stacionētie pacienti 2022.–2023. gada sezonā

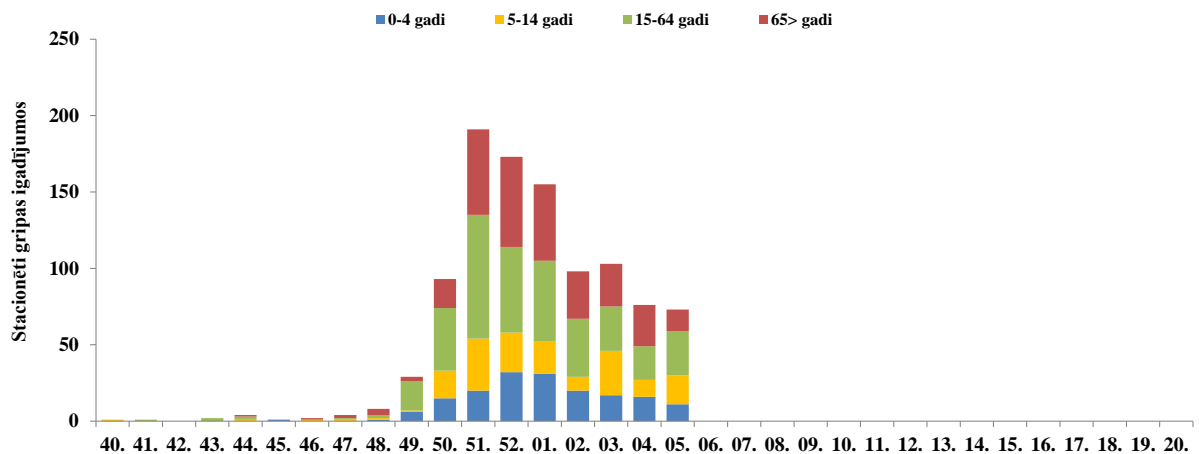
2023. gada 05. nedēļā ar diagnozi *gripa* stacionēti 73 pacienti: 33 pacienti Daugavpils reģionālā slimnīcā (DRS), 13 pacienti Rīgas Austrumu klīniskās universitātes slimnīcā (RAKUS), 9 pacienti Vidzemes slimnīcā, 5 pacienti Ziemeļkurzemes reģionālā slimnīcā (ZKRS), 4 pacienti Jēkabpils reģionālā slimnīcā, 3 pacienti Bērnu klīniskās universitātes slimnīcā (BKUS), 5 Liepājas reģionālā slimnīcā un 1 Rēzeknes slimnīcā. Kā arī stacionēti 19 pacienti ar diagnozi *gripas izraisīta pneimoniya*: 15 pacienti DRS, trīs pacienti RAKUS un viens BKUS.

Citas monitoringā iesaistītas stacionārās ārstniecības iestādes par hospitalizētiem pacientiem gripas un gripas izraisītas pneimonijas gadījumos nav ziņojušas.



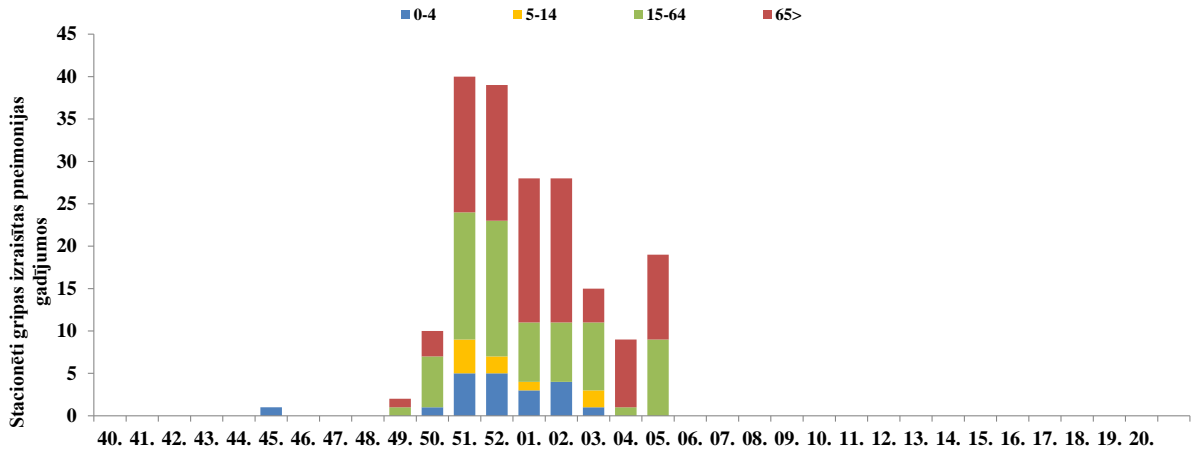
Stacionēti pacienti ar diagnozi gripa pa vecuma grupām

2023. gada 05. nedēļā pacienti, kuri bija uzņemti slimnīcā ar diagnozi gripa, bija dažādās vecuma grupās: 11 pacienti bija 0–4 gadu, 19 pacienti bija 5–14 gadu, 29 pacienti 15–64 gadu vecuma grupā un 14 pacienti 65+ vecuma grupā.

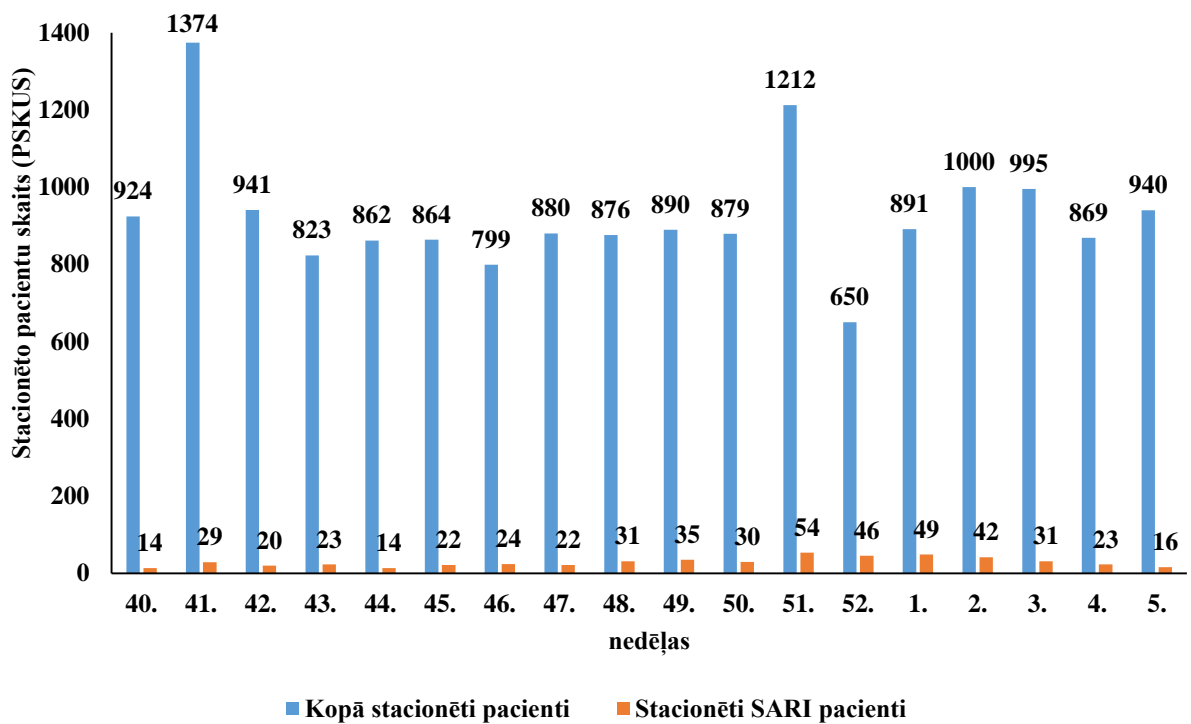


Stacionēti pacienti ar diagnozi gripas izraisīta pneimonija pa vecuma grupām

Kopš sezonas sākuma ar diagnozi gripas izraisīta pneimonija kopā stacionēts 191 pacients: 20 pacienti 0–4 gadu, deviņi pacienti 5–14 gadu, 70 pacienti 15–64 gadu un 92 pacienti 65+ gadu vecuma grupā.



VSIA “Paula Stradiņa Klīniskās universitātes slimnīcā” (PSKUS) dati tiek analizēti citā griezumā, smagu akūtu respiratoro infekciju (SARI) uzraudzības ietveros, apvienojot gripas, Covid-19 un RSV (respiratori sincitiālā vīrusa) infekcijas uzraudzību. 05. nedēļā PSKUS kopā stacionēti 940 pacienti, no kuriem 16 bija ar SARI. 15 pacienti tika testēti uz gripu, no kuriem 1 (6,7%) tika noteikts *A tipa* gripas vīruss, 16 pacients tika testēts uz SARS-CoV-2, no kuriem 3 (18,8%) paraugos bija pozitīvs rezultāts. Intensīvas terapijas nodaļā 05. nedēļā tika stacionēts 1 SARI pacients (04. nedēļā - 1 pacients) un reģistrēti 4 nāves gadījumi pacientiem ar SARI (04. nedēļā – 6 gadījumi).



Kopš monitoringa sākuma (2022. gada 40. nedēļa) PSKUS 57 SARI pacienti tika stacionēti intensīvās terapijas nodaļā un 90 pacienti ar SARI ir miruši. 05. nedēļā četri miruši pacienti ar SARI tika testēti uz gripu un uz SARS-CoV-2, visi paraugi bija negatīvi. Viens intensīvās terapijas nodaļas pacients tika testēts uz SARS-CoV-2 un gripu, vīrusi netika apstiprināti.

Nedēļas	ITN stacionēti SARI pacienti					Miruši SARI pacienti				
	0-4	5-14	15-64	65+	0-4	5-14	15-64	65+		
40.	1	0	0	1	0	1	0	0	0	1
41.	6	0	0	3	3	7	0	0	1	6
42.	1	0	0	1	0	7	0	0	2	5
43.	1	0	0	0	1	3	0	0	1	2
44.	0	0	0	0	0	3	0	0	0	3
45.	1	0	0	1	0	2	0	0	0	2
46.	2	0	0	1	1	3	0	0	1	2
47.	2	0	0	0	2	5	0	0	1	4
48.	6	0	0	2	4	5	0	0	2	3
49.	2	0	0	0	2	4	0	0	2	2
50.	2	0	0	0	2	2	0	0	0	2
51.	8	0	0	4	4	9	0	0	0	9
52.	8	0	0	4	4	10	0	0	1	9
01.	3	0	0	0	3	5	0	0	1	4
02.	4	0	0	2	2	9	0	0	2	7
03.	8	0	0	3	5	5	0	0	1	4
04.	1	0	0	0	1	6	0	0	2	4
05.	1	0	0	1	0	4	0	0	0	4
Kopā	57	0	0	23	34	90	0	0	17	73

Kopš monitoringa sākuma (2022. gada 40. nedēļa) PSKUS tika izmeklēti 618 paraugi uz gripu un COVID-19 kopā, tika noteikts 121 SARS-CoV-2 vīruss un 55 gripas vīruss.

Nedēļas	Gripa			SARS-CoV-2			RSV			Pozitīvo paraugu skaits
	Testēti SARI uz Gripu	Pozitīvi uz gripu	Īpatsvars (%)	Testēti SARI uz SARS-CoV-2	Pozitīvi uz SARS-CoV-2	Īpatsvars (%)	Testēti SARI uz RSV	Pozitīvi uz RSV	Īpatsvars (%)	
40.	4			13	8	61,5				8
41.	17			24	7	29,2				7
42.	2			16	3	18,8				3
43.	1			22	8	36,4				8
44.	0			14	6	42,9				6
45.	5	2	40,0	18	1	5,6				3
46.	4	2	50,0	19	3	15,8				5
47.	6	1	16,7	18	1	5,6				2
48.	12	1	8,3	25	7	28,0				8
49.	13	2	15,4	27	6	22,2				8
50.	6	3	50,0	22	8	36,4				11
51.	21	9	42,9	18	16	88,9				25
52.	18	10	55,6	41	14	34,1				24
1.	7	2	28,6	44	12	27,3				14
2.	18	11	61,1	35	11	31,4				22
3.	28	8	28,6	28	3	10,7				11
4.	20	3	15,0	21	4	19,0				7
5.	15	1	6,7	16	3	18,8				4
Kopā	197	55	27,9	421	121	28,7				176

VISPĀRĒJĀS UN PIRMSSKOLAS IZGLĪTĪBAS IESTĀŽU APMEKLĒJUMS

2023. gada 05. nedēļā (ceturtdien) vispārējās izglītības iestādes apmeklēja 83,5% skolēnu, kas ir par 0,5% vairāk nekā iepriekšējā nedēļā (04. nedēļā – 83,0). Viszemākais vispārējās izglītības iestāžu apmeklējums reģistrēts Jūrmalā (71,4%) un Daugavpilī (72,3%).

Vispārējās izglītības iestāžu apmeklējums 2022.-2023.gada epidēmiskajā sezonā											
Monitoringa pilsētas /nedēļas	Apmeklējumu īpatsvars no reģistrēto skolēnu skaita (%)										
	Daugavpils	Gulbenes novads	Jelgava	Jēkabpils	Jūrmala	Liepāja	Rēzekne	Rīga	Valmiera	Ventspils	Vidēji
51.	83,0	87,4	78,6	93,4	33,6	21,5	90,8	45,9	49,8	84,2	62,9
52.	Brīvdienas										
01.	Brīvdienas										
02.	90,0	93,5	82,4	93,4	75,1	91,4	96,3	88,9	77,2	91,1	89,3
03.	85,2	88,0	82,1	84,9	72,7	89,8	88,3	88,9	82,3	87,5	86,9
04.	72,3	83,1	72,7	85,9	72,7	89,4	93,5	83,3	81,2	84,7	83,0
05.	72,3	84,9	73,5	88,9	71,4	85,8	93,2	85,2	78,7	83,7	83,5
Salīdzinājumā ar iepriekšējo nedēļu (±)	0,0	1,8	0,8	3,0	-1,3	-3,5	-0,3	1,9	-2,5	-1,0	0,5

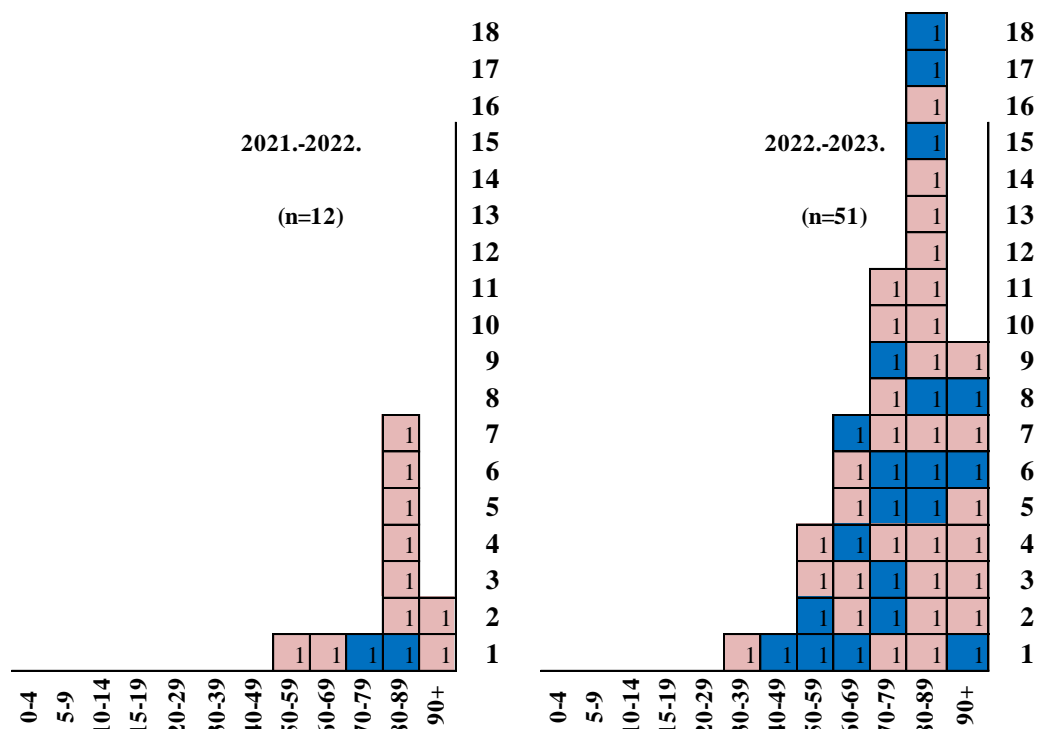
2023. gada 05. nedēļā (ceturtdien) pirmsskolas izglītības iestādes apmeklēja vidēji 63,3% bērnu, kas ir par 0,1% vairāk nekā iepriekšējā nedēļā (04. nedēļā – 63,2). Viszemākais pirmsskolas izglītības iestāžu apmeklējums reģistrēts Jelgavā (56,0%) un Ventspilī (57,5%).

Pirmsskolas izglītības iestāžu apmeklējums 2022.-2023.gada epidēmiskajā sezonā											
Monitoringa pilsētas /nedēļas	Apmeklējumu īpatsvars no reģistrēto bērnu skaita (%)										
	Daugavpils	Gulbenes novads	Jelgava	Jēkabpils	Jūrmala	Liepāja	Rēzekne	Rīga	Valmiera	Ventspils	Vidēji
51.	63,1	44,5	39,9	50,9	54,4	65,7	55,5	49,3	54,8	55,0	53,9
52.	53,5	34,4	21,8	26,2	40,9	26,4	30,9	30,8	34,4	28,7	32,2
01.	37,3	43,8	48,1	40,1	44,3	42,7	53,6	48,0	45,7	46,9	45,3
02.	62,3	56,3	53,1	57,6	62,5	65,5	61,8	71,4	48,0	58,4	62,3
03.	65,0	71,1	61,7	46,4	69,0	61,8	53,6	69,0	74,2	61,9	63,9
04.	68,0	68,0	57,2	64,1	65,4	62,0	61,8	65,2	67,0	59,6	63,2
05.	68,0	68,0	56,0	64,6	65,4	67,4	70,9	65,2	71,0	57,5	63,3
Salīdzinājumā ar iepriekšējo nedēļu (±)	0,0	0,0	-1,2	0,5	0,0	5,4	9,1	-0,1	4,1	-2,1	0,1

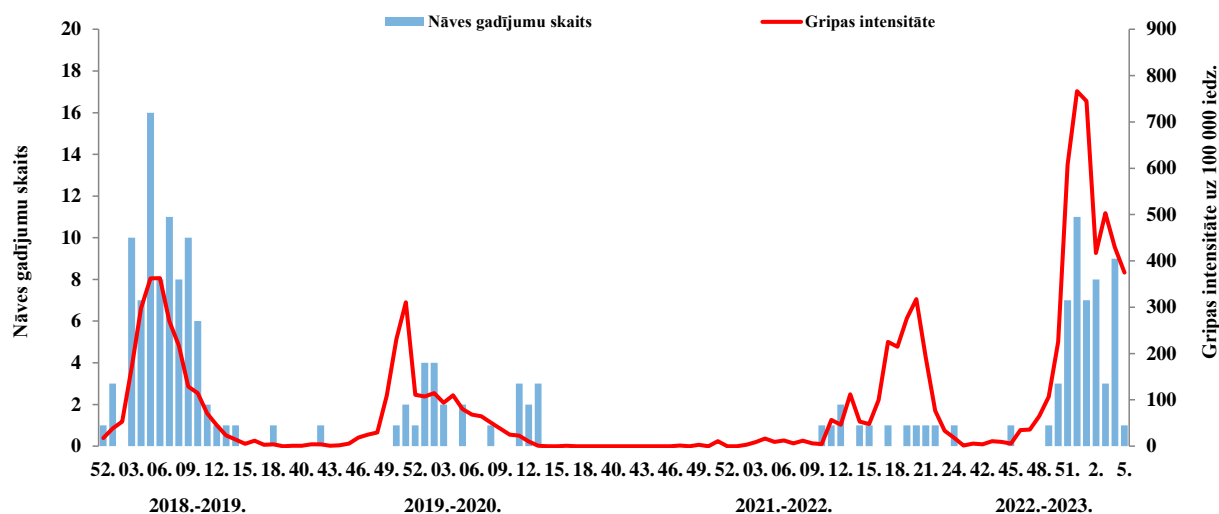
GRIPAS IZRAISĪTIE NĀVES GADĪJUMI

No monitoringa sākuma (2022. gada 40. nedēļa) saņemta informācija par 51 nāves gadījumu ar laboratoriski apstiprinātu *A tipa* gripu, pārsvara personas virs 60 gadiem. Pacientiem bija vairākas blakus saslimšanas, 21 pacients nebija vakcinēts pret gripu, 28 pacientiem vakcinācijas statuss nebija zināms un divas personas bija vakcinētas pret gripu.

Iepriekšējā 2021.–2022. gada sezonā reģistrēti 12 nāves gadījumi.



Gripas intensitāte un reģistrētie nāves gadījumi 2022.–2023. gada sezonā un iepriekšējās sezonās



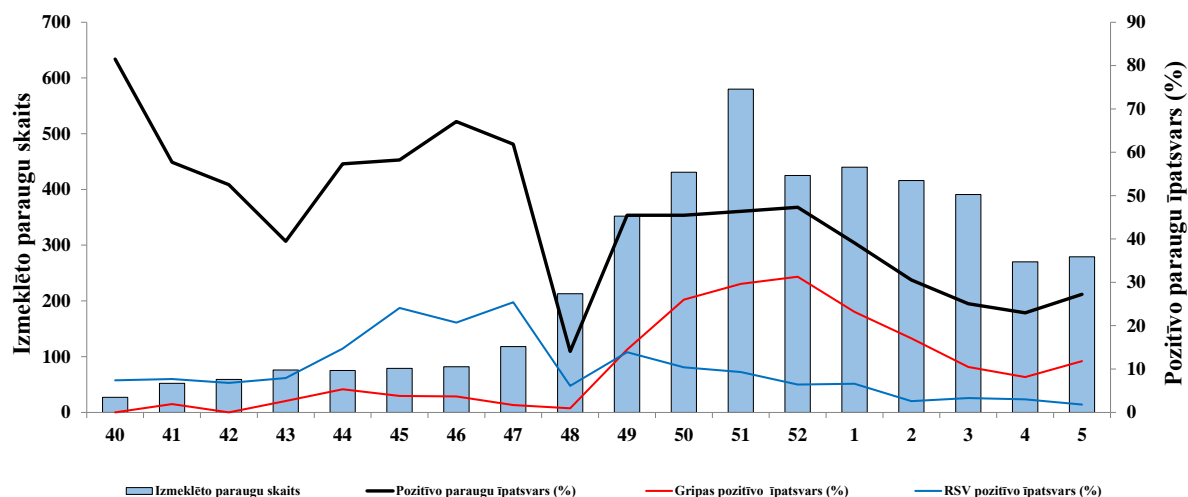
VIRUSOLOĢIJAS DATI

SIA "Rīgas Austrumu klīniskās universitātes slimnīca" (RAKUS) Nacionālā mikrobioloģijas referenču laboratorijā (NMRL) kopš sezonas sākuma (2022. gada 40. nedēļa) izmeklēti 4365 pacienta klīniskie paraugi. 2023. gada 05. nedēļā apstiprināti 32 *A* tipa vīrusa paraugi, 5 *A* tipa gripas vīrusu paraugi raksturoti kā *A/H3* un 9 – kā *A/H1pdm09* un noteikts viens *B* tipa vīruss, kas pieder *B/Victoria* līnijai.

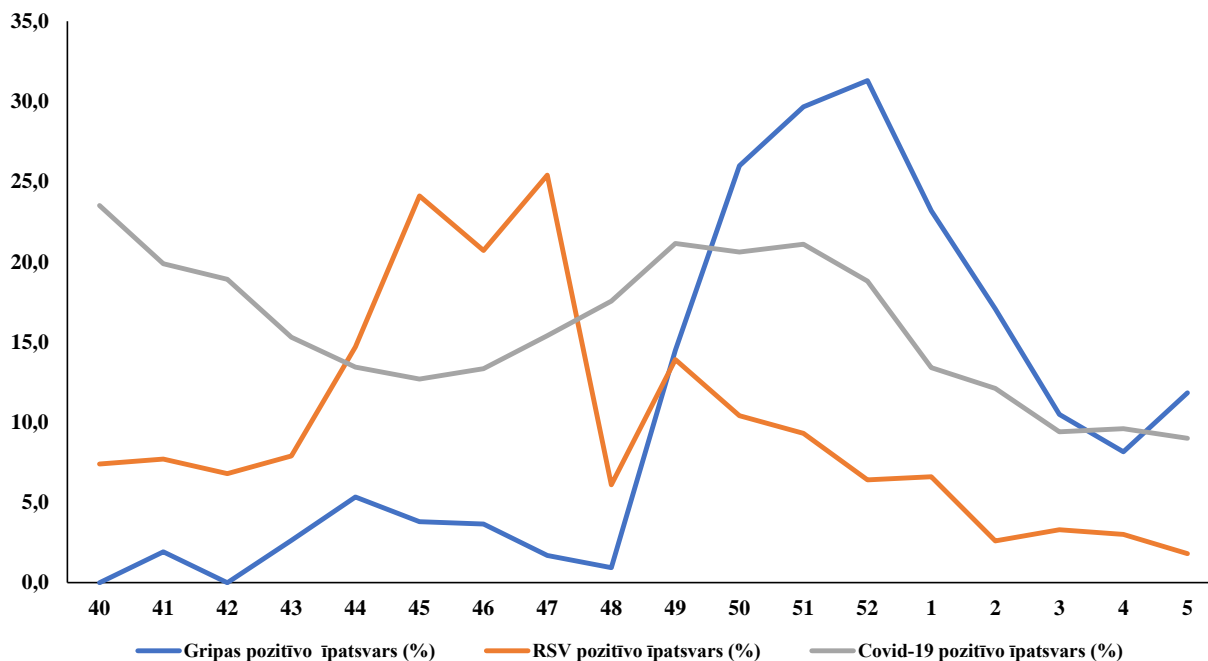
No monitoringa sākuma noteikti dažādi elpceļu vīrusi: 347 respiratori sincitiālie vīrusi (RSV), 202 rinovīrusi, 147 adenovīrusi, 61 paragripas vīruss un citi.

Nedēļas	Izmeklēto paraugu skaits	A gripa	B gripa	Paragripa I	Paragripa II	Paragripa III	Paragripa IV	Paragripa (nediferencēts)	RSV	Adenovīrusi	Rinovīrusi	hMPV	Bokavīrusi	Koronavīrusi	Enterovīrusi	Positīvo paraugu skaits	Positīvo paraugu īpatsvars (%)	Gripas pozitīvo īpatsvars (%)	RSV pozitīvo īpatsvars (%)
40	27			1		1			2	3	10		2	1	2	22	81,5	0,0	7,4
41	52		1		2	1			4	4	15				3	30	57,7	1,9	7,7
42	59			5					4	5	12		2		3	31	52,5	0,0	6,8
43	76	2		1	1	3			6	5	6	2	1		3	30	39,5	2,6	7,9
44	75	4		2		2			11	7	9	1	4		3	43	57,3	5,3	14,7
45	79	3		1		4	3		19	5	5	3	2		1	46	58,2	3,8	24,1
46	82	3		2	1	1	2		17	12	9	7	1			55	67,1	3,7	20,7
47	118	2				1	2		30	7	17	7	2		5	73	61,9	1,7	25,4
48	213	2							13	4	6	3		1	1	30	14,1	0,9	6,1
49	352	50	1	1		1	5		49	10	23	10	5	2	3	160	45,5	14,5	13,9
50	431	112		1		1			45	8	15	7	7			196	45,5	26,0	10,4
51	580	171	1		1	1			54	10	13	10	7	1		269	46,4	29,7	9,3
52	425	131	2	1					27	11	12	9	6	1	1	201	47,3	31,3	6,4
1	440	102			1		2		29	10	13	7	6	2		172	39,1	23,2	6,6
2	416	70	1	1			1	2	11	15	10	12	3	1		127	30,5	17,1	2,6
3	391	39	2			1	2		13	19	8	3	6	3	2	98	25,1	10,5	3,3
4	270	22				1			8	4	10	3	9	5		62	23,0	8,1	3,0
5	279	32	1					2	5	8	9	1	8	10		76	27,2	11,8	1,8
Kopā	4365	745	9	16	6	18	17	4	347	147	202	85	71	27	27	1721	39,4	17,3	8,0

Izmeklēto paraugu skaits un pozitīvo paraugu īpatsvars



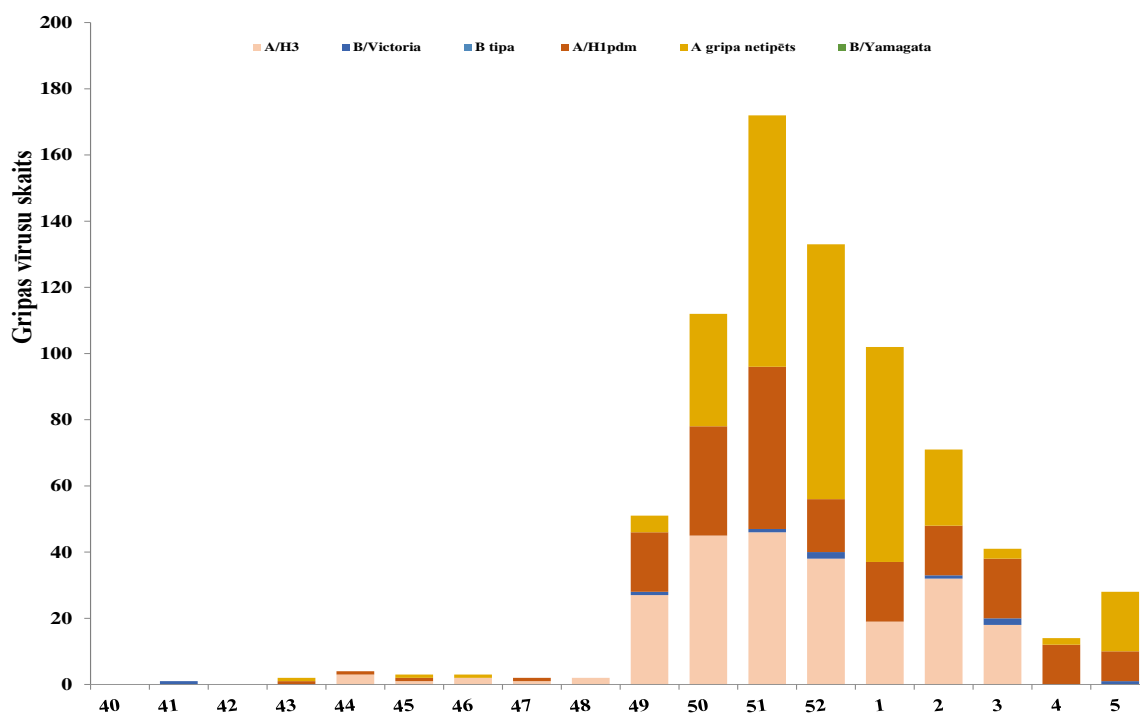
Gripas, RSV un SARS-CoV-2 pozitīvo paraugu īpatsvara salīdzinājums



*Gripas un RSV dati iegūti no monitoringa programmas, bet Covid-19 dati tika iegūti no kopējas valsts statistikas.

Noteikto gripas vīrusu tipēšana

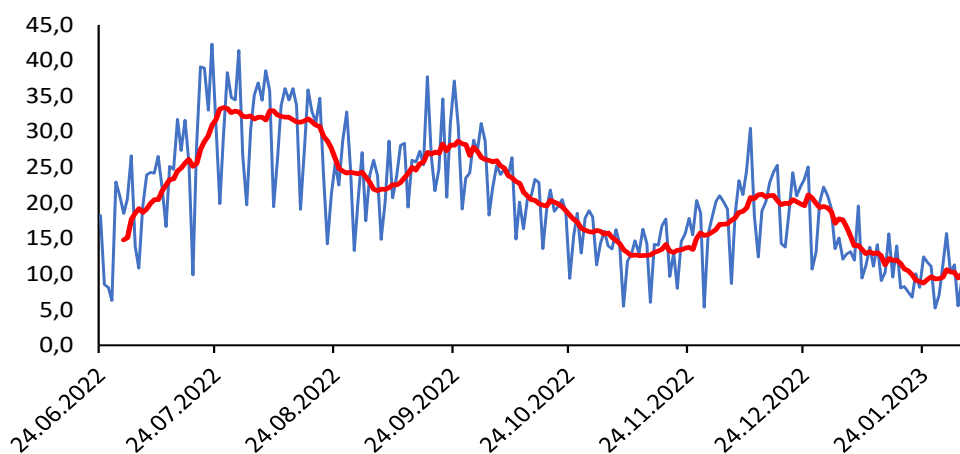
Šajā sezonā (no 2022. gada 40. nedēļas) izmeklētajos paraugos apstiprināti 745 *A* tipa gripas vīrusi, no tiem 192 raksturoti kā *A/H1pdm* un 247 raksturoti kā *A/H3*, un apstiprināti 9 *B* tipa gripas vīrusi, visi pieder *B/Victoria* līnijai.



COVID-19 INFEKCIJAS DATI

05. nedēļā Latvijā reģistrēti 177 jauni Covid-19 gadījumi, jaunatklāto Covid-19 gadījumu skaits palielinājies par 14,9% salīdzinājumā ar iepriekšējo nedēļu. Nedēļas laikā veikti 1970 testi, kas par 22,7% vairāk nekā 04. nedēļā. Pozitīvo testu īpatsvars bija 9,0%, kas par 0,6% mazāk nekā 04. nedēļā. Par 2,3% samazinājies pacientu skaits stacionāros ar apstiprināto Covid-19 infekciju. 05. nedēļā reģistrēti 27 nāves gadījumi Covid-19 pacientiem (04. nedēļā – 8 gadījumi). Nāves gadījumu skaita pieaugums 05. nedēļā, saistīts ar to, ka 31.janvārī tika saņemti 22 ziņojumi par nāves gadījumiem, savukārt nāves gadījumi neattiecas tikai uz 31.01.2023., bet ir attiecināmi uz visu janvāri.

Covid-19 pozitīvo testu īpatsvars (%) pa dienām
(vidēji **9,0 %** pēdējo 7 dienu laikā)



PVO EIROPAS REĢIONA GRIPAS UZRAUDZĪBAS TĪKLA INFORMĀCIJA

Eiropas gripas uzraudzības tīkla Flu News Europe ziņojums ²

2023. gada 04. nedēļā (23.01.–29.01.) no izmeklētajiem paraugiem uzraudzības tīkla primārās veselības aprūpes iestādēs pacientiem, kuriem bija gripai līdzīgi simptomi (ILI) vai ARI simptomi, samazinājās līdz 21% no 23%, taču vēl joprojām atrodas virs epidēmijas sliekšņa (10%).

29 no 38 valstīm ziņoja par augstu vai ļoti augstu gripas intensitāti un/vai plašu gripas sezonālo aktivitāti.

Armēnija, Bulgārija, Francija, Slovēnija, Šveice un Moldovas republika ziņoja par augstāku nekā 40% pozitīvo paraugu īpatsvaru uzraudzības tīkla primārās veselības aprūpes iestādēs.

Visās monitoringa sistēmās tika konstatēti gan *A tipa*, gan *B tipa* gripas vīrusi, *A/H1pdm09* gripas vīrusi dominēja gan uzraudzības tīklā, gan ārpus uzraudzības tīkla.

Par hospitalizētiem gadījumiem ar apstiprinātu gripas vīrusa infekciju tika ziņots no intensīvās terapijas nodaļām, citām nodaļām, kur dominēja *A tipa* gripas vīruss, un SARI uzraudzības, galvenokārt dominēja *A/H1pdm09* gripas vīrusi. 8 valstis ziņoja par pozitīvo paraugu īpatsvaru virs bāzes līmeņa intensitātes (10%) SARI uzraudzībā.

² <https://flunewseurope.org/>

Kvalitatīvie indikatori

No 38 valstīm, kas ziņoja par gripas izplatības intensitāti, 7 ziņoja par bāzes līmeņa intensitāti (Azerbaidžāna, Vācija, Nīderlande, Ukraina, Apvienotā Karaliste (Ziemeļīrija), Apvienotā Karaliste (Skotija) un Uzbekistāna), 7 valstis ziņoja par zemu intensitāti (Austrija, Beļģija, Čehija, Francija, Ungārija, Īrija un Kirgizstāna), 16 ziņoja par vidēju intensitāti un 8 ziņoja par augstu intensitāti (Horvātija, Somija, Latvija, Malta, Ziemeļmaķedonija, Polija Krievijas Federācija un Slovākija).

No 38 valstīm, kas atzīmēja teritoriālās izplatības rādītājus, 1 valsts ziņoja, ka gripas aktivitāte nav novērota (visā reģionā) (Uzbekistāna), 2 ziņoja par sporādisku izplatību (Azerbaidžāna, Apvienotā Karaliste (Ziemeļīrija)), 3 ziņoja par lokālu izplatību (Baltkrievija, Malta un Slovākija), 5 ziņoja par reģionālu izplatību (Austrija, Bulgārija, Čehija, Kirgizstāna un Serbija) un 27 valstis ziņoja par plašu izplatību.

Pasaules Veselības organizācijas Globāla gripas uzraudzības tīkla 2023. gada 23. janvāra 437. ziņojums³

Valstīm ir ieteicams uzraudzīt gripas un SARS-CoV-2 vīrusu kopcirkulāciju. Valstis tiek mudinātas uzlabot integrēto uzraudzību un pastiprināt savu gripas vakcinācijas kampaņu, lai novērstu smagas slimības un ar gripu saistītu hospitalizāciju. Ārstiem diferenciāldiagnozē jāņem vērā gripa, jo īpaši augsta riska grupām attiecībā uz gripu, un jāpārbauda un jāārstē saskaņā ar valsts vadlīnijām. Sakarā ar izmaiņām elpceļu vīrusu uzraudzībā COVID-19 pandēmijas laikā, pašreizējo datu salīdzināšanu ar datiem no iepriekšējām sezonām vajadzētu interpretēt piesardzīgi. Kā arī nepietiekamas atskaites, sakarā ar svētku brīvdienām gada beigās, var ietekmēt zemāk norādītus datus un secinājumus.

- Pasaulē gripas aktivitāte samazinājās, bet saglabājās augsta sakarā ar gripas aktivitāti ziemeļu puslodē. Dominēja *A tipa* gripas vīrusi, no kuriem nedaudz lielāks vīrusa apakštipu īpatsvars bija *A(H1N1)pdm09*.

- Ziemeļamerikas valstīs lielākā daļa gripas aktivitātes rādītāju samazinājās līdz līmenim, kas ir līdzīgs vai zemāks par šajā gadalaikā parasti novēroto līmeni. Dominēja *A(H3N2)* gripas vīrusa apakštips.

- Eiropā kopējā gripas aktivitāte samazinājās, taču saglabājās virs epidēmijas sliekšņa reģionālā līmenī. Pārsvārā dominēja *A(H1N1)pdm09* un *A(H3N2)* gripas vīrusi atkarībā no reģiona. Daudzas valstis ziņojušas par augstu vai ļoti augstu gripas intensitāti, un vairāk nekā puse no Eiropas reģiona valstīm ziņoja par plašu gripas aktivitāti. Gripas aktivitātes rādītāji – gripai līdzīga slimība (ILI), akūta elpceļu infekcija (ARI), smaga akūta elpceļu infekcija (SARI), ar gripu saistīta hospitalizācija - samazinājās daudzās valstīs, savukārt citas valstis ziņoja par rādītāju pieaugumu.

- Vidusāzijā gripas aktivitāte kopumā samazinājās, dominēja *A(H1N1)pdm09* gripas apakštips, kam sekoja *B tipa* gripas vīrusi, bet ar dažām izmaiņām tendencēs dažādās valstīs.

- Ziemeļāfrikas valstīs gripas gadījumu skaits samazinājās, sasniedzot pīķi 2022. gada 52. nedēļā. Konstatēti visi sezonālie gripas apakštīpi.

- Rietumāzijā gripas aktivitāte kopumā ir samazinājusies visiem sezonālas gripas apakštipiem, lai gan dažās valstīs ir ziņots par palielinātu gripas aktivitāti.

- Austrumāzijā gripas aktivitāte saglabājās zema līmenī, galvenokārt prevalējot *A(H3N2)* gripai. Joprojām tika ziņots par paaugstinātu gripas aktivitāti Mongolijā un Korejas Republikā.

- Karību jūras reģionā un Centrālamerikā pārsvārā *A(H3N2)* gripas aktivitāte ir zema, bet gripas aktivitāte saglabājās paaugstināta Meksikā.

- Dienvidamerikas tropu valstīs gripas noteikšanas radītāji bija zemi, dominē *A(H3N2)*, kam sekoja *B tipa* gripas vīrusi. Savukārt Ekvadorā gripas noteikšanas radītājs bija vidējā līmenī.

- Tropicālo Āfrikā gripas aktivitāte saglabājās zema, tika ziņots par visiem sezonālas gripas apakštipiem un ziņots par gripas aktivitātes pieaugumu Austrumāfrikā.

- Dienvidāzijā gripas aktivitāte turpināja samazināties, tika konstatēti visi sezonālās gripas apakštīpi, taču dominēja *A(H1N1)pdm09*.

³ <https://www.who.int/teams/global-influenza-programme/surveillance-and-monitoring/influenza-updates/current-influenza-update>

- Dienvidaustrumāzijā galvenokārt konstatēta *B tipa* gripa, gripas gadījumu skaits saglabājās paaugstināts sakarā ar paaugstinātiem gripas rādītājiem Malaizijā.

- Dienvidu puslodes mērenajās joslās gripas aktivitāte samazinājās līdz semam līmenim.

Nacionālie gripas centri (NIC) un citas nacionālās gripas laboratorijas no 122 valsts, apgabaliem vai teritorijām ziņoja FluNet par laika periodu no 2022. gada 26. decembra līdz 2023. gada 8. janvārim (2023. gada 20. janvāra dati).

PVO Globālās gripas uzraudzības un reaģēšanas sistēmas (GISRS) laboratorijas šajā laika posmā pārbaudīja vairāk nekā 563 948 paraugu. 84 596 paraugi bija pozitīvi uz gripas vīrusiem, no kuriem 79 268 (93,7%) bija *A tipa* gripa un 5 328 (6,3%) *B tipa* gripa.

No tipētiem *A tipa* gripas vīrusiem 8 225 (51,9%) bija *A/H1N1pdm09* un 7 621 (48,1%) *A/H3N2*. No raksturotajiem *B tipa* gripas vīrusiem visi 394 (100%) bija *B-Victoria* līnija.

No izmeklētajiem paraugiem uzraudzības tīklā Covid-19 pozitīvo paraugu īpatsvars samazinājās visā pasaulē, īpaši strauji samazinoties Amerikas reģionā, kur Covid-19 pozitīvo paraugu īpatsvars samazinājās no vairāk nekā 30% līdz nedaudz virs 20%. Pārējos reģionos Covid-19 aktivitāte saglabājās zem 10%. Arī ārpus uzraudzības tīkla Covid-19 pozitīvo paraugu īpatsvars samazinājās Amerikas un Klusā okeāna rietumu reģionā, aptuveni 20% un 10%, taču palielinājās Āfrikas reģionā līdz 15%.

COVID-19 pandēmijas laikā PVO mudina valstis, īpaši tās, kuras no PVO GISRS saņēmušas multipleksās gripas un SARS-CoV-2 reaģentu komplektus, veikt integrētu gripas un SARS-CoV-2 uzraudzību un ziņot par epidemioloģisko un laboratorijas informāciju. Vadlīnijas var atrast šeit: <https://www.who.int/publications/i/item/WHO-2019-nCoV-integrated-sentinel-surveillance-2022.1>.

NIC un citas nacionālās gripas laboratorijas no 72 valstīm, apgabaliem vai teritorijām no sešiem PVO reģioniem (Āfrikas reģions: 10; Amerikas reģions: 16; Austrumu Vidusjūras reģions: 5; Eiropas reģions: 34; Dienvidaustrumāzijas reģions: 3; Rietumu reģions Klusā okeāna reģions: 4) ziņoja FluNet laika posmā no 2022. gada 26. decembra līdz 2023. gada 8. janvārim (dati uz 2023. gada 20. janvāri). PVO GISRS laboratorijas šajā laika periodā pārbaudīja vairāk nekā 21 831 kontrolparaugus, un 3737 (17,1%) bija pozitīvs attiecībā uz SARS-CoV-2. Turklāt tajā pašā periodā tika pārbaudīti vairāk nekā 274 346 nekontrolējami vai nenoteikti ziņošanas avotu paraugi, un 98 045 bija pozitīvi attiecībā uz SARS-CoV-2.

PVO Konsultatīvās sanāksmes 2022. gada 25. februāra ziņojums par gripas vakcīnas sastāvu 2022.–2023. gada sezonai Ziemeļu puslodē.

2022. gada 25. februārī notikušajā PVO Konsultatīvā sanāksmē tika apstiprināts vakcīnu sastāvs 2022.–2023. gada sezonai Ziemeļu puslodē.

PVO iesaka izmantot četrvērtīgās vakcīnas 2022.–2023. gada gripas sezonā. Vakcīnās, kuru ražošanā tiek veikta izmantojot olas, jābūt šādiem komponentiem:

- *A/Victoria/2570/2019 (H1N1)pdm09*-līdzīgs vīruss;
- *A/Darwin/9/2021 (H3N2)*-līdzīgs vīruss;
- *B/Austria/1359417/2021 (B/Victoria lineage)*-līdzīgs vīruss un
- *B/Phuket/3073/2013 (B/Yamagata lineage)*-līdzīgs vīruss.

Vakcīnās, kas tiek ražotas izmantojot šūnas jeb rekombinantās vakcīnās, jāiekļauj:

- *A/Wisconsin/588/2019 (H1N1)pdm09*-līdzīgs vīruss;
- *A/Darwin/6/2021 (H3N2)*- līdzīgs vīruss;
- *B/Austria/1359417/2021 (B/Victoria lineage)*-līdzīgs vīruss un
- *B/Phuket/3073/2013 (B/Yamagata lineage)*-līdzīgs vīruss.

PVO iesaka izmantot trīsvērtīgas vakcīnas 2022. - 2023. gada gripas sezonā. Vakcīnās, kuru ražošanā tiek veikta izmantojot olas, jābūt šādiem komponentiem:

- *A/Victoria/2570/2019 (H1N1)pdm09*-līdzīgs vīruss;
- *A/Darwin/9/2021 (H3N2)*-līdzīgs vīruss;
- *B/Austria/1359417/2021 (B/Victoria lineage)*-līdzīgs vīruss

Vakcīnās, kas tiek ražotas izmantojot šūnas jeb rekombinantās vakcīnās, jāiekļauj:

- A/Wisconsin/588/2019 (H1N1)pdm09-līdzīgs vīruss;
- A/Darwin/6/2021 (H3N2)- līdzīgs vīruss;
- B/Austria/1359417/2021 (B/Victoria lineage)-līdzīgs vīruss.

Pilns ziņojums par 2022. gada 25. februāra lēmumu ir publicēts PVO interneta vietnē ⁴.

PAR GRIPAS MONITORINGU

2022.–2023. gada sezonā monitoringā ir iesaistītas 42 ģimenes ārstu prakses (ĢĀP) desmit administratīvajās teritorijās – Liepāja, Ventspils (Kurzeme), Daugavpils, Rēzekne (Latgale), Jūrmala (Pierīga), Valmiera, Gulbenes novads (Vidzeme), Jēkabpils, Jelgava (Zemgale) un Rīga.

Kopējais reģistrēto pacientu skaits atlasītajās ĢĀP – 75 461 jeb 4,0 % no Latvijas iedzīvotāju populācijas. ĢĀP katru nedēļu sniedz datus par pacientu skaitu, kas vērsušies pēc medicīniskās palīdzības ārsta praksē gripas, AAEI un pneimoniju gadījumos, norādot pacientu skaitu pa vecuma grupām: 0-4, 5-14, 15-64 un 65un> gadi. Pēc ĢĀP sniegtās informācijas tiek aprēķināta gripas izplatības intensitāte pa teritorijām un pa vecuma grupām.

Lai novērtētu sezonālās gripas epidēmijas smagumu, katru sezonu monitoringā tiek iesaistītas slimnīcas visās administratīvajās teritorijās. Šajā sezonā ir iesaistītas 10 slimnīcas deviņās pilsētās. Slimnīcas katru nedēļu informē par pacientiem stacionāriem gripas un gripas pneimonijas gadījumos un Covid-19 gadījumos, norādot pacientu skaitu pa vecuma grupām: 0-4, 5-14, 15-64 un 65un> gadi. VSIA “Paula Stradiņa Klīniskā universitātes slimnīca” sniegti dati ir apvienoti zem SARI uzraudzības un ziņošana notiek izmantojot Stacionāro ārstniecības iestāžu resursu informācijas sistēmu (SAIRIS).

Pagājušajā sezonā Covid-19 pandēmijas dēļ mācības izglītības iestādēs notika attālināti, tādēļ vispārējās izglītības iestādes nevarēja sniegt objektīvo informāciju par audzēkņu apmeklējumu. 2021.-2022. gada sezonas monitoringā pirmsskolas un vispārējās izglītības iestādes netika iesaistītas. 2022.-2023. gada sezonā monitoringā tika iesaistītas izglītības iestādes (32 skolas un 30 bērnudārzi) 10 administratīvajās teritorijās, kas informē par bērnu un skolēnu apmeklējumu katru nedēļu ceturtdien.

Virusoloģijas dati par cirkulējošiem elpceļu vīrusiem tiek saņemti no SIA „Rīgas Austrumu klīniskās universitātes slimnīca” (RAKUS) Nacionālās mikrobioloģijas references laboratorijas (NMRL). Pārskatā tiek iekļauta informācija par izmeklēto klīnisko paraugu skaitu, kas tiek izmeklēti NMRL ar polimerāzes ķēdes reakcijas (RL-PĶR) un Mutliplex metodi elpceļu vīrusu noteikšanai. NMRL paraugi tiek saņemti no Rīgas stacionārajām ārstniecības iestādēm, no reģionālajām slimnīcām, kā arī no citām, ambulatorajām iestādēm.

Materiālu sagatavoja: SLIMĪBU PROFILAKSES UN KONTROLES CENTRA Infekcijas slimību uzraudzības un imunizācijas nodaļas epidemioloģe Kate Karolīna Kalašņikova un vecākā epidemioloģe Darja Vasiļevska.

2022.–2023. gada sezonas AAEI un gripas monitoringa 2023. gada 05. nedēļā datus sniedza:

- 42 ģimenes ārstu prakse (reģistrēto pacientu skaits 75 461 jeb 7,3% no iedzīvotāju skaita monitoringa iekļautajās pilsētās; 4,0 % no Latvijas iedzīvotāju skaita)
- 10 stacionārās ārstniecības iestādes

Izmantoti SIA Rīgas Austrumu klīniskās universitātes slimnīcas (RAKUS) Nacionālās mikrobioloģijas references laboratorijas dati.

Pateicamies visiem monitoringa dalībniekiem par sniegto informāciju.

Datu pārpublicēšana un citēšana – atsauce uz Slimību profilakses un kontroles centra “Epidemioloģijas biļetenu” ir obligāta.

⁴ <https://www.who.int/publications/m/item/recommended-composition-of-influenza-virus-vaccines-for-use-in-the-2022-2023-northern-hemisphere-influenza-season>