



Slimību profilakses un kontroles centrs

Duntes iela 22, Rīga, LV-1005, tālr. 67501590, fakss 67501591, e-pasts pasts@spkc.gov.lv

EPIDEMIOLOĢIJAS BIĻETENS

Nr. 1 (1817)

2023. gada 4. janvārī

Gripa, Covid-19 un citas akūtas augšējo elpceļu infekcijas 2022.– 2023. gada sezonā

Saturs

KOPSAVILKUMS PAR 2022. GADA 52. NEDĒĻU	1
GRIPA UN CITAS ELPCEĻU INFEKCIJAS AMBULATORAJĀS IESTĀDĒS	2
STACIONĒTIE PACIENTI GRIPAS GADĪJUMOS	6
VISPĀRĒJĀS UN PIRMSSKOLAS IZGLĪTĪBAS IESTĀŽU APMEKLĒJUMS	9
GRIPAS IZRAISĪTIE NĀVES GADĪJUMI	10
VIRUSOLOĢIJAS DATI	11
COVID-19 INFEKCIJAS DATI	14
PVO EIROPAS REĢIONA GRIPAS UZRAUDZĪBAS TĪKLA INFORMĀCIJA	14
PAR GRIPAS MONITORINGU	17

KOPSAVILKUMS PAR 2022. GADA 52. NEDĒĻU

Saskaņā ar Ministru kabineta 2006. gada 21. novembra noteikumu Nr. 948 „Noteikumi par gripas pretepidēmijas pasākumiem”¹ 8.1 punktu un, balstoties uz 48. nedēļas monitoringa datiem, Slimību profilakses un kontroles centrs 8.12.2022. paziņoja par gripas epidēmijas sākumu.

2022. gada 52. nedēļā (26.12. – 1.01.) informācija par pacientu skaitu, kas vērsušies ambulatorajās ārstniecības iestādēs akūtu elpceļu infekciju gadījumos, saņemta no 41 ģimenes ārstu prakses. Pacientu ar elpceļu infekcijām īpatsvars veido 39% no kopējā pacientu skaita, kas vērsušies ambulatorajās iestādēs 52. nedēļā (51. nedēļā – 37%).

Ar akūtu augšējo elpceļu infekcijas (turpmāk – AA EI) simptomiem kopā bija vērsušies 1846 pacienti jeb vidēji 2540,4 uz 100 000 iedzīvotājiem (51. nedēļā – 2811,7 uz 100 000 iedz.). 2022. gada 52. nedēļā gripas intensitāte salīdzinājumā ar 51. nedēļu palielinājusies – 766,5 gadījumi uz 100 000 iedzīvotājiem (51. nedēļā – 607,9 uz 100 000 iedz.).

Ģimenes ārstu praksēs (ĢĀP) 2022. gada 52. nedēļā reģistrēti 557 klīniskie gripas gadījumi: 59 gadījumi Jēkabpilī (1831,7 gadījumi uz 100 000 iedzīvotājiem), 58 gripas gadījumi Jelgavā (1705,4 uz 100 000 iedz.), 38 gadījumi Valmierā (1348,5 uz 100 000 iedz.), 304 gadījumi Rīgā (1069,3 uz 100 000 iedz.), 42 gadījumi Daugavpilī (415,2 uz 100 000 iedz.), 16 gripas gadījumi Jūrmalā (335,6 uz 100 000 iedz.), 12 gadījumi Rēzeknē (299,9 uz 100 000 iedz.),

¹„Noteikumi par gripas pretepidēmijas pasākumiem” <https://likumi.lv/ta/id/148626-noteikumi-par-gripas-pretepidemijas-pasakumiem>

5 gadījumi Gulbenes novadā (249,3 gadījumi uz 100 000 iedz.), 15 gadījumi Liepājā (231,7 gadījumi uz 100 000 iedz.) un 8 gadījumi Ventspilī (107,6 gadījumi uz 100 000 iedz.).

Pneimoniju gadījumos pēc medicīniskās palīdzības vērsušies 68 pacienti jeb vidēji 93,6 uz 100 000 iedzīvotājiem (51. nedēļā – 71,9 uz 100 000 iedz.). Augstāka saslimstība ar pneimoniju reģistrēta bērniem 0-4 gadu vecuma grupā (235,5 uz 100 000 iedz.).

No monitoringā iesaistītām stacionārām ārstniecības iestādēm tika ziņots par 173 hospitalizētiem pacientiem ar gripu: Rīgā (108), Valmierā (25), Jēkabpilī (13), Ventspilī (7), Daugavpilī (18) un Liepājā (2), kā arī tika ziņots par 39 stacionāriem pacientiem ar gripas izraisītu pneimoniju Rīgā (26), Daugavpilī (12) un Valmierā (1).

Kopā no monitoringā iesaistītajām slimnīcām saņemti 115 ziņojumi par stacionāriem pacientiem ar Covid-19 infekciju (51. nedēļā – 137 ziņojumi).

VSIA “Paula Stradiņa Klīniskās universitātes slimnīcā” (PSKUS) dati tiek analizēti cita griezumā, apkopojot gripas, Covid-19 un RSV infekcijas datus smagu akūtu respiratoro infekciju (SARI) uzraudzības ietveros. 52. nedēļā PSKUS kopā stacionāri 650 pacienti, no kuriem 46 bija ar SARI. 18 pacienti tika testēti uz gripu, no kuriem 10 (55,6%) bija pozitīvi un 9 tika noteikts *A tipa* gripas vīruss, 41 pacients tika testēts uz SARS-CoV-2, no kuriem 14 (34,1%) bija pozitīvs rezultāts. Intensīvas terapijas nodaļā 52. nedēļā tika stacionāri 8 SARI pacienti (51. nedēļā – 8 pacienti) un reģistrēti 10 nāves gadījumi pacientiem ar SARI (51. nedēļā – 9 gadījumi).

Vispārējās izglītības iestādēs 52. nedēļā bija brīvlaiks un pirmsskolas iestādes apmeklēja vidēji 32,2% reģistrēto bērnu (51. nedēļā respektīvi 62,9% un 53,9%).

Viruśoloģijas dati

SIA “Rīgas Austrumu klīniskās universitātes slimnīca” (RAKUS) Nacionālā mikrobioloģijas references laboratorijā (NMRL) 2022. gada 52. nedēļā izmeklēti 425 klīniskie paraugi. Laboratoriski apstiprināts 131 *A tipa* gripas vīruss, 16 raksturoti kā *A/H1pdm* un 38 – kā *A/H3*. Divi *B tipa* gripas vīrusa paraugi raksturoti kā *B/Victoria*.

68 gadījumos konstatēti šādi elpceļu vīrusi: rinovīrusi (12), adenovīrusi (11), bokavīrusi (6), respiratori sincitiālie vīrusi (RSV) (27), cilvēka metapneimovīruss (hMPV) (9), paragripas II tipa vīruss (1), enterovīrusi (1) un sezonālie koronavīrusi (1).

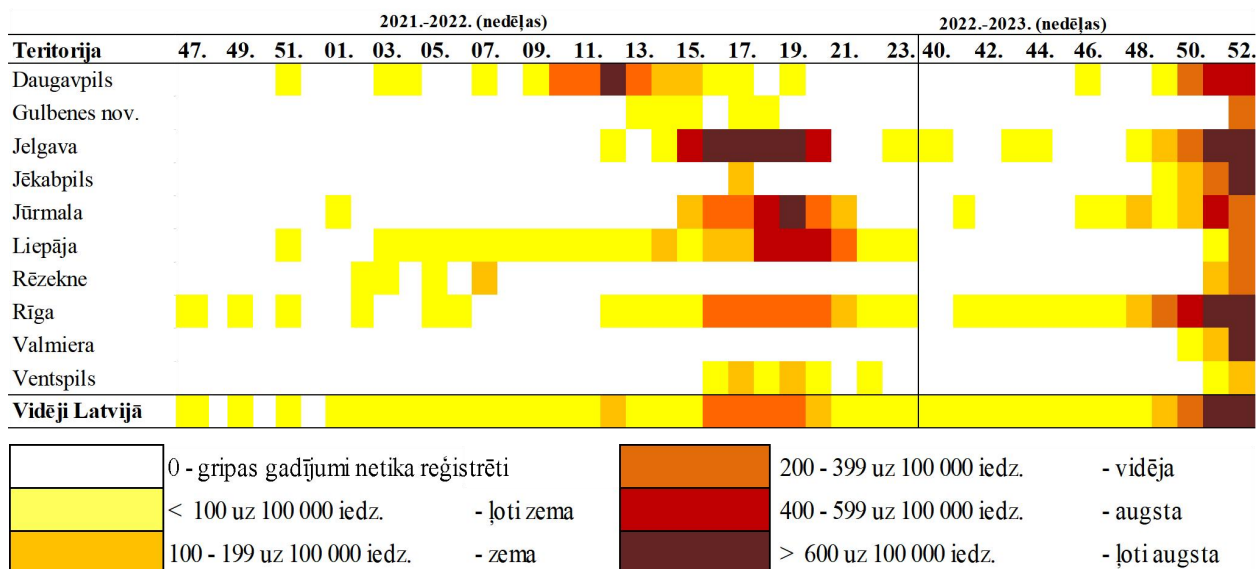
52. nedēļā Latvijā laboratoriski apstiprināti 1 327 Covid-19 gadījumi, kas ir par 39,4% mazāk nekā 51. nedēļā. Un salīdzinājumā ar 51. nedēļu SARS-CoV-2 pozitīvo paraugu īpatsvars samazinājies par 2,3%.

Kopš sezonas sākuma (2022. gada 40. nedēļa), Latvijā kopā laboratoriski apstiprināti 485 gripas gadījumi un ģimenes ārstu prakses ziņojušas par 1382 klīniski apstiprinātiem gripas gadījumiem. Kopā no monitoringā iesaistītajām slimnīcām līdz šim saņemta informācija par 509 stacionāriem pacientiem ar gripu un 92 stacionāriem pacientiem ar gripas izraisītu pneimoniju

GRIPA UN CITAS ELPCEĻU INFEKCIJAS AMBULATORAJĀS IESTĀDĒS

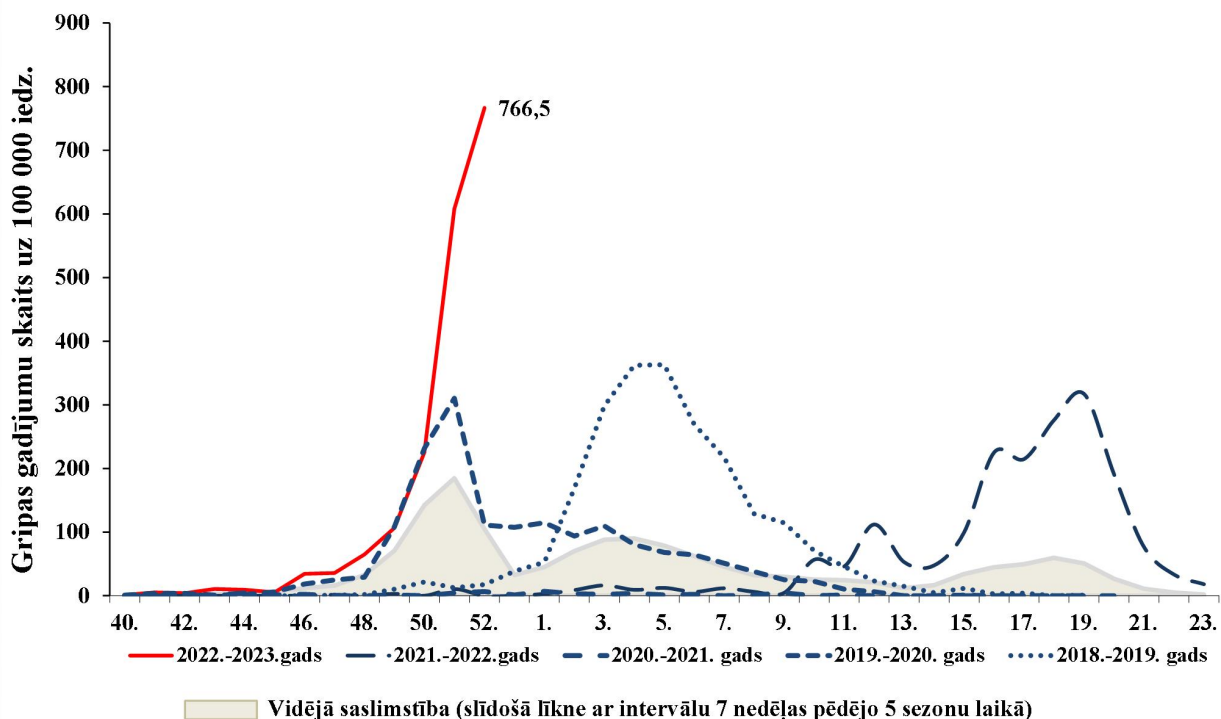
Gripas intensitāte administratīvajās teritorijās 2021.–2022. un 2022.–2023. gada sezonā

2022. gada 52. nedēļā ģimenes ārstu prakses kopā paziņoja par 557 klīniski apstiprinātiem gripas gadījumiem. Gripas klīniskie gadījumi reģistrēti: 59 gadījumi Jēkabpilī (1831,7 gadījumi uz 100 000 iedzīvotājiem), 58 gripas gadījumi Jelgavā (1705,4 uz 100 000 iedz.), 38 gadījumi Valmierā (1348,5 uz 100 000 iedz.), 304 gadījumi Rīgā (1069,3 uz 100 000 iedz.), 42 gadījumi Daugavpilī (415,2 uz 100 000 iedz.), 16 gripas gadījumi Jūrmalā (335,6 uz 100 000 iedz.), 12 gadījumi Rēzeknē (299,9 uz 100 000 iedz.), 5 gadījumi Gulbenes novadā (249,3 gadījumi uz 100 000 iedz.), 15 gadījumi Liepājā (231,7 gadījumi uz 100 000 iedz.) un 8 gadījumi Ventspilī (107,6 gadījumi uz 100 000 iedz.).



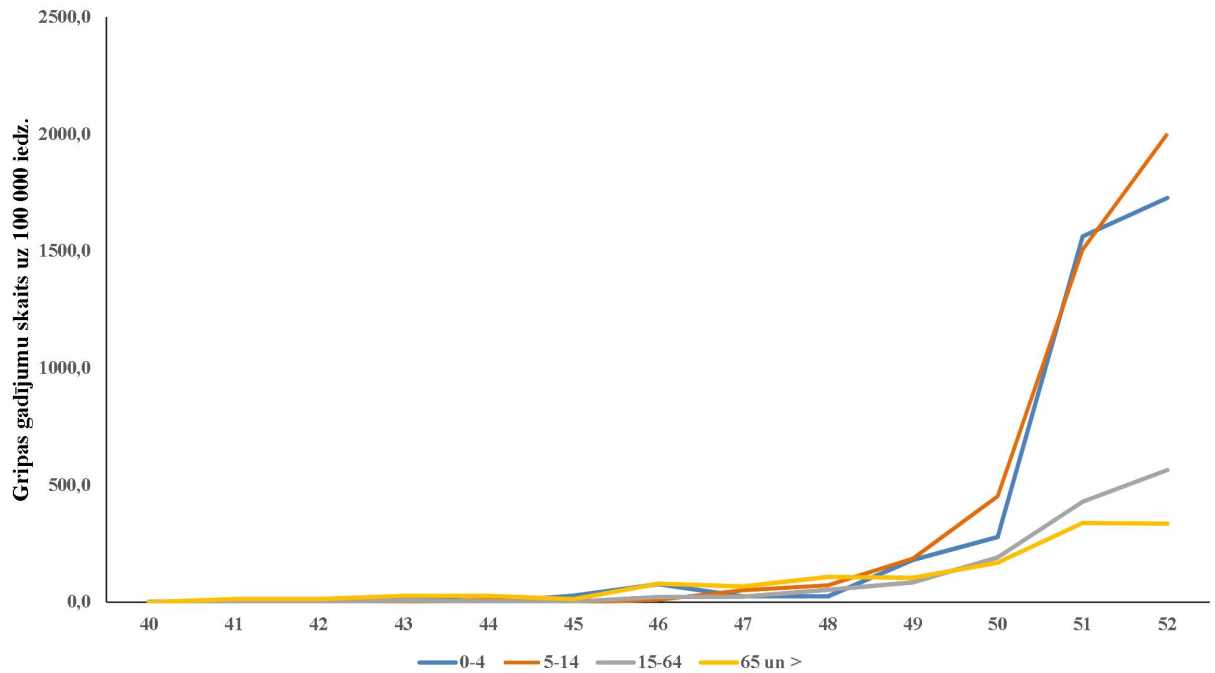
Gripas intensitāte 2022.–2023. gada un iepriekšējās sezonās

Sezonas sākumā Latvijā gripas intensitāte bija ļoti zema, taču augstāka nekā pagājušajā 2021. – 2022. gada sezonā attiecīgajā laika periodā. 48. nedēļā vidēja gripas intensitāte ievērojami palielinājās un pārsniedza bāzes līmeni. Tika paziņots par gripas epidēmijas sākumu. 2022. gada 52. nedēļā vidējai gripas intensitātei ir vērojams pieaugums, reģistrēti 766,5 gadījumi uz 100 000 iedzīvotājiem (51. nedēļā – 607,9 uz 100 000 iedzīvotājiem).



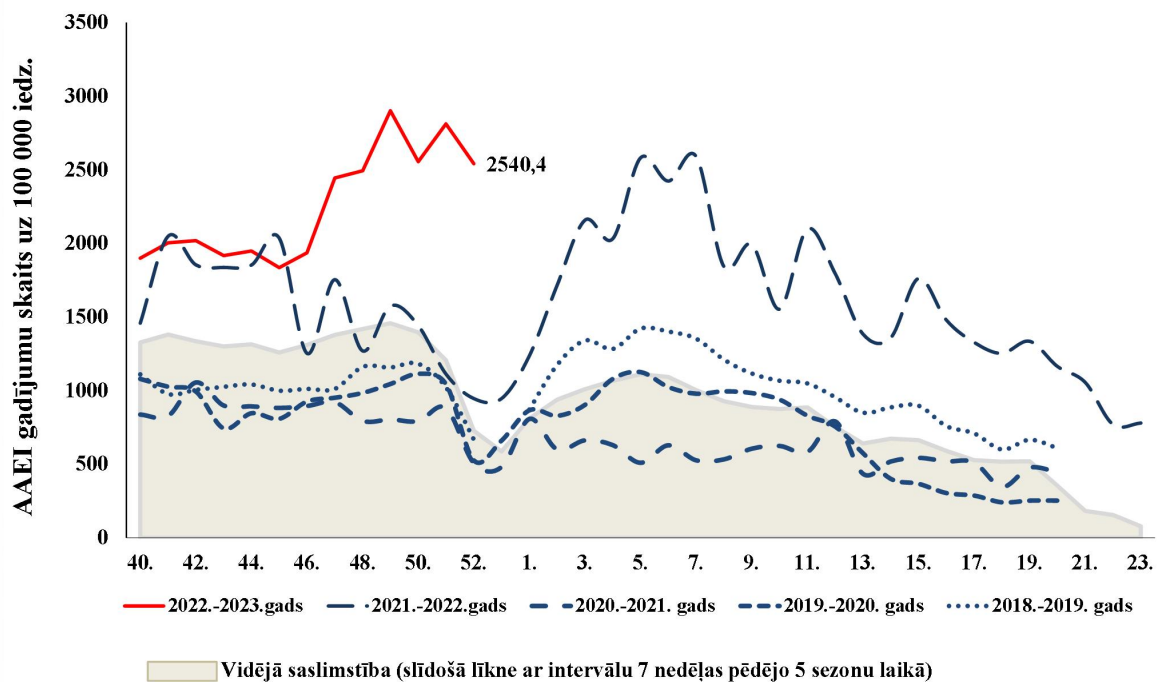
Gripas intensitāte atsevišķās vecuma grupās

Augstāka saslimstība ar gripu 52. nedēļā reģistrēta bērniem 5–14 gadu vecuma grupā (2000,6 gadījumi uz 100 000 iedzīvotājiem) un 0–4 gadu vecuma grupā (1726,8 gadījumi uz 100 000 iedzīvotājiem).



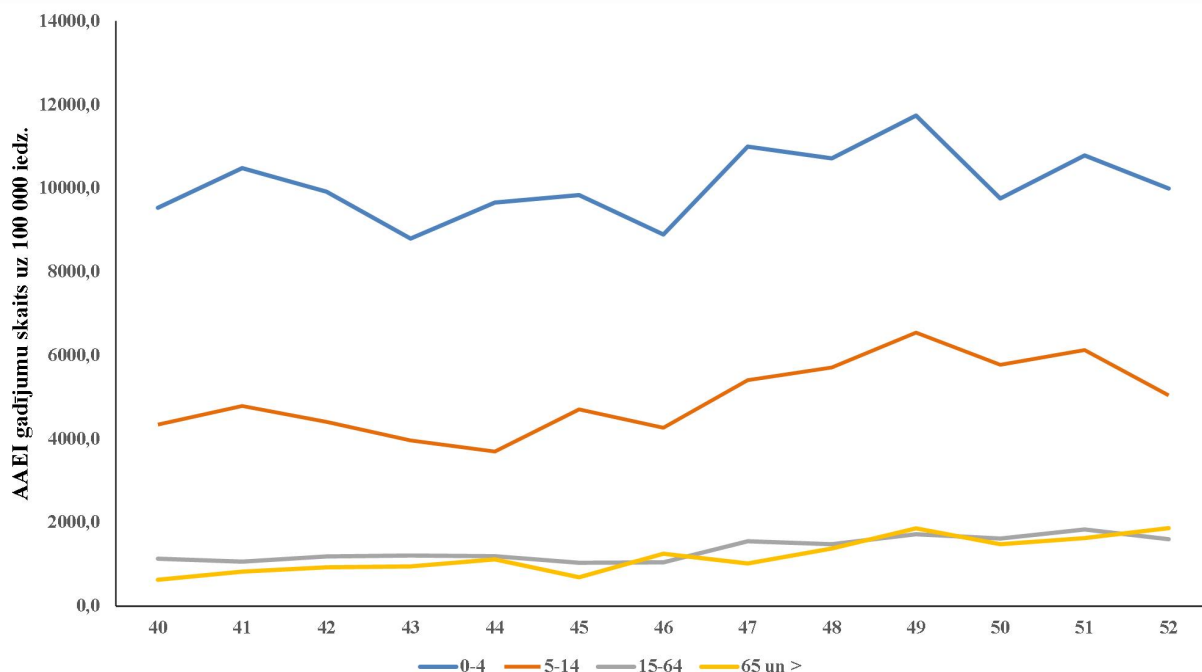
Akūtas augšējo elpceļu infekcijas (AAEI) 2022.–2023. gada un iepriekšējās sezonās

2022. gada 52. nedēļā samazinājies pacientu vēršanās ambulatorajās ārstniecības iestādēs AAEI gadījumos, salīdzinot ar 51. nedēļu (51. nedēļā – 2811,7 uz 100 000 iedz. un 52. nedēļā – 2540,4 uz 100 000 iedz.). Kopumā saslimstība ar AAEI ievērojami pārsniedz iepriekšējo gadu rādītājus attiecīgajā laika periodā.



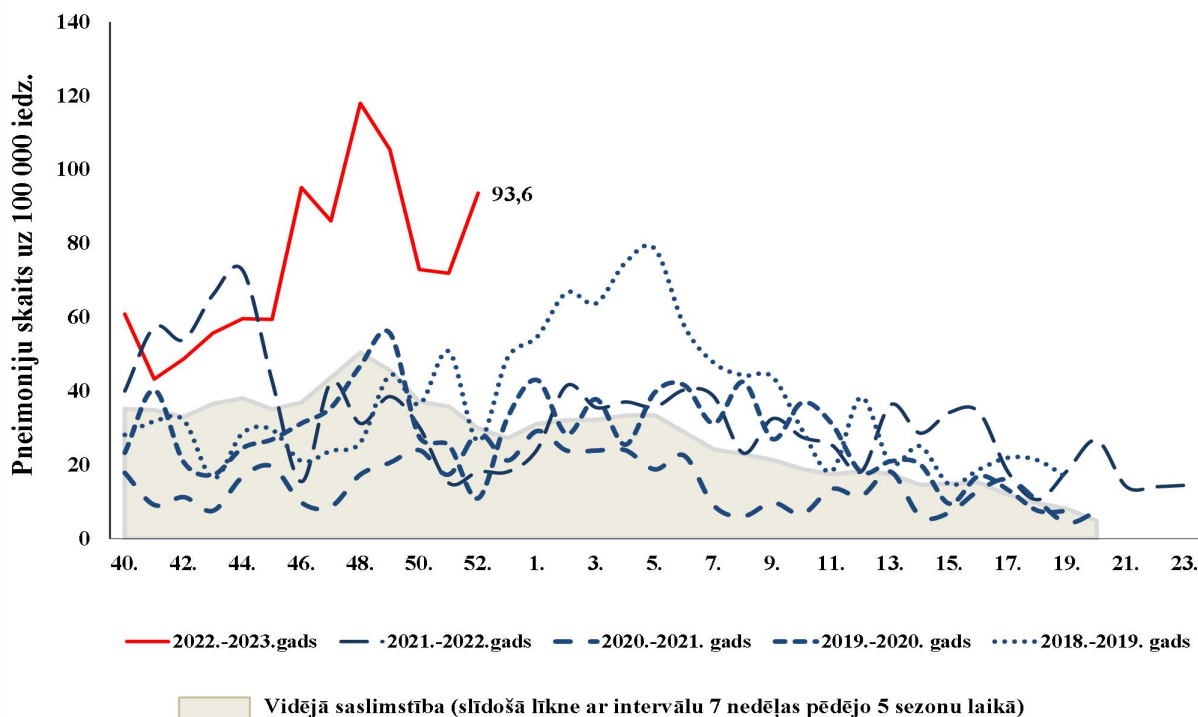
Akūtu augšējo elpceļu infekciju (AAEI) intensitāte atsevišķās vecuma grupās

Augstāka saslimstība ar citām AAEI 52. nedēļā reģistrēta bērniem 0 - 4 gadu vecuma grupā (9994,8 gadījumi uz 100 000 iedzīvotājiem).



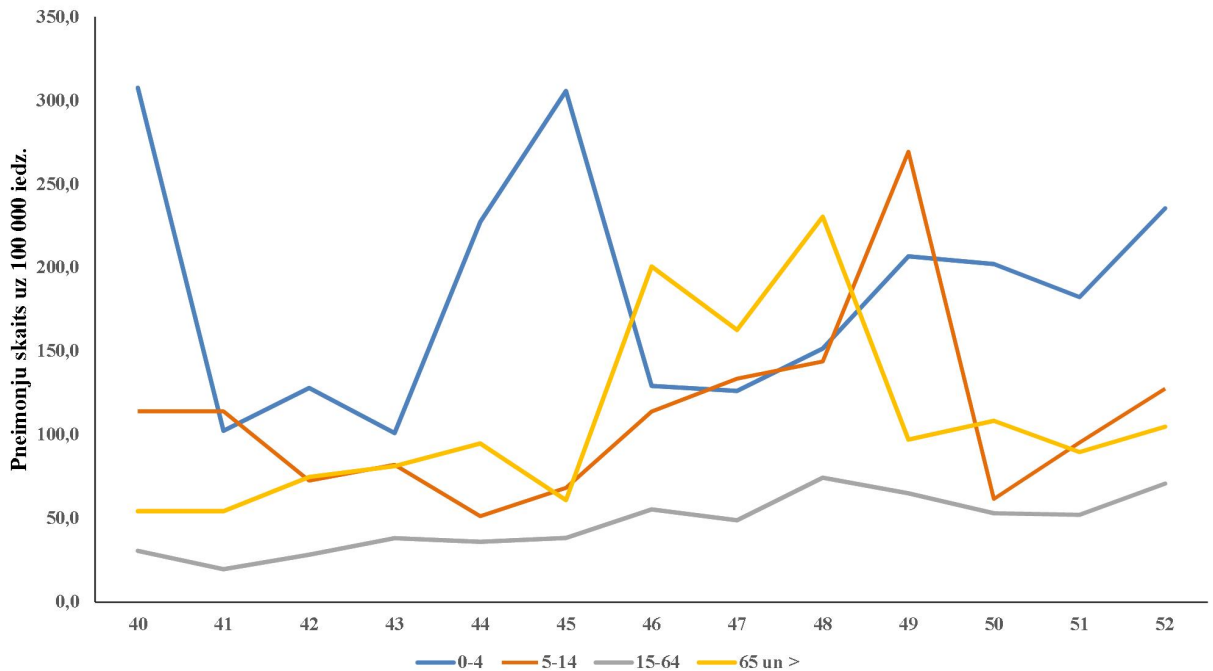
Pneimonijas 2022.–2023. gada un iepriekšējās sezonās

52. nedēļā ambulatorajās iestādēs vēršusies 68 pacienti ar pneimoniju jeb 93,6 gadījumi uz 100 000 iedzīvotājiem, salīdzinājumā ar iepriekšējo nedēļu pacientu skaits ir palielinājies (51. nedēļā – 71,9 uz 100 000 iedz.). Salīdzinot ar iepriekšējo gadu attiecīga laika periodu pacientu skaits, kuriem konstatēta pneimonija, ir ievērojami lielāks.



Pneimoniju intensitāte atsevišķās vecuma grupās

Augstāka saslimstība ar citām AAEI 52. nedēļā reģistrēta bērniem 0–4 gadu vecuma grupā (9994,8 gadījumi uz 100 000 iedzīvotājiem).

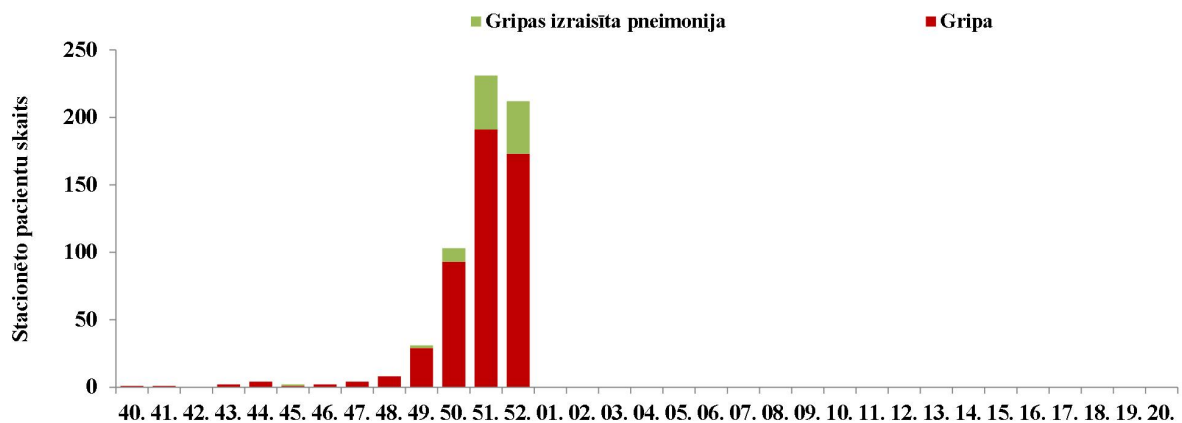


STACIONĒTIE PACIENTI GRIPAS GADĪJUMOS

Stacionētie pacienti 2022.–2023. gada sezonā

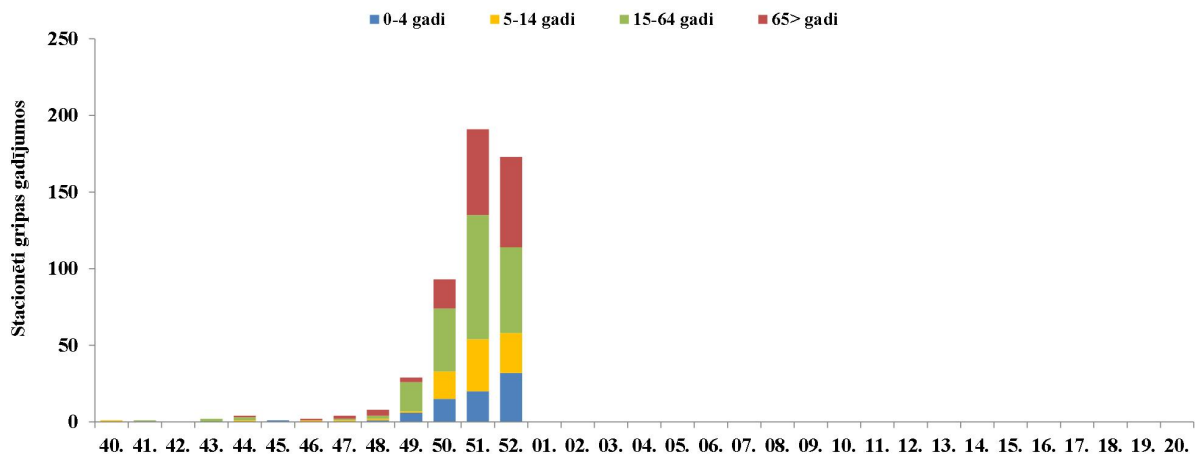
2022. gada 52. nedēļā ar diagnozi *gripa* stacionēti 173 pacienti: 80 pacienti Rīgas austrumu klīniskās universitātes slimnīcā (RAKUS), 25 pacienti Vidzemes slimnīcā, 28 pacienti Bērnu klīniskās universitātes slimnīcā (BKUS), 13 pacienti Jēkabpils reģionālā slimnīcā, 7 Ziemeļkurzemes reģionālā slimnīcā (ZKRS), 18 pacienti Daugavpils reģionālā slimnīcā (DRS), un divi Liepājas reģionālā slimnīcā. Kā arī stacionēti 39 pacienti ar diagnozi *gripas izraisīta pneimonija*: 19 pacienti RAKUS, 7 pacienti BKUS, 12 pacienti DRS un 1 pacients Vidzemes slimnīcā.

Citas monitoringā iesaistītas stacionārās ārstniecības iestādes par hospitalizētiem pacientiem gripas un gripas izraisītas pneimonijas gadījumos nav ziņojušas.



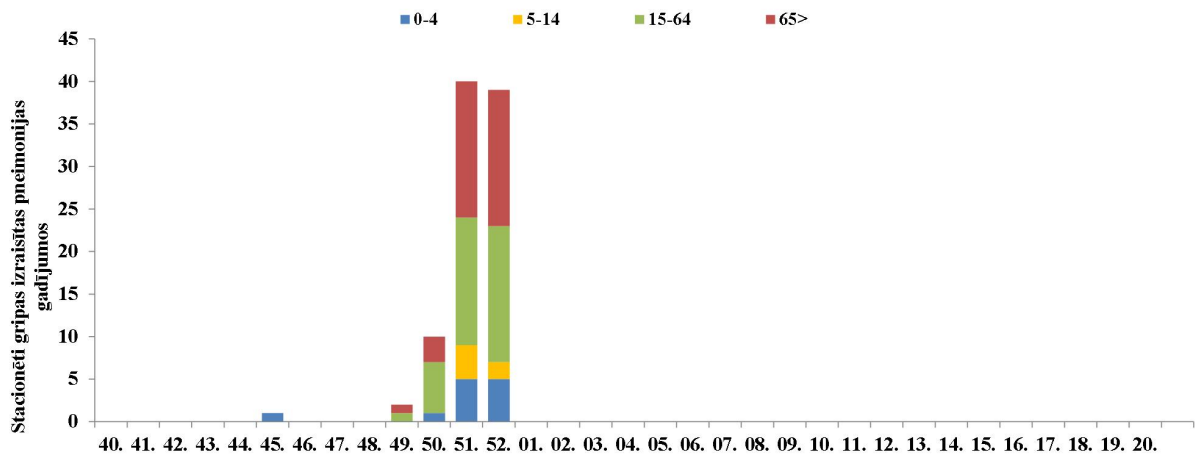
Stacionēti pacienti ar diagnozi gripa pa vecuma grupām

2022. gada 52. nedēļā pacienti, kuri bija uzņemti slimnīcā ar diagnozi gripa, bija dažādās vecuma grupās: 32 pacienti bija 0-4 gadu, 26 pacienti bija 5-14 gadu, 56 pacienti 15-64 gadu vecuma grupā un 59 pacienti 65+ vecuma grupā.

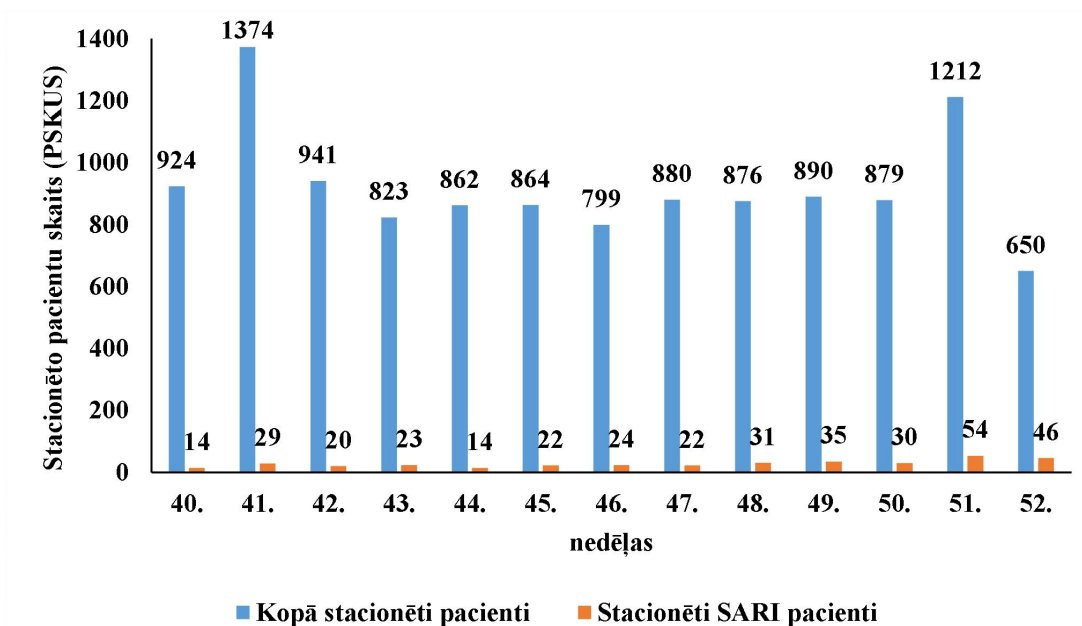


Stacionēti pacienti ar diagnozi gripas izraisīta pneimonija pa vecuma grupām

Kopš sezonas sākuma ar diagnozi gripas izraisīta pneimonija kopā stacionēti 92 pacienti: 12 pacienti 0 – 4 gadu, seši 5 – 14 gadu, 38 pacienti 15 – 64 gadu un 36 pacienti 65+ gadu vecuma grupā.



VSIA “Paula Stradiņa Klīniskās universitātes slimnīcā” (PSKUS) dati tiek analizēti cita griezumā, apkopojot gripas, Covid-19 un RSV infekcijas datus smagu akūtu respiratoro infekciju (SARI) uzraudzības ietveros. 52. nedēļā PSKUS kopā stacionēti 650 pacienti, no kuriem 46 bija ar SARI. 18 pacienti tika testēti uz gripu, no kuriem 10 (55,6%) bija pozitīvi un 9 tika noteikts *A tipa* gripas vīruss, 41 pacients tika testēts uz SARS-CoV-2, no kuriem 14 (34,1%) bija pozitīvs rezultāts. Intensīvas terapijas nodaļā 52. nedēļā tika stacionēti 8 SARI pacienti (51. nedēļā – 8 pacienti) un reģistrēti 10 nāves gadījumi pacientiem ar SARI (51. nedēļā – 9 gadījumi).



Kopš monitoringa sākuma (2022. gada 40. nedēļa) PSKUS 40 SARI pacienti tika stacionēti intensīvas terapijas nodaļā un 61 pacients ar SARI ir miris. 52. nedēļā deviņi miruši pacienti ar SARI tika testēti uz SARS-CoV-2, četri paraugi bija pozitīvi. Astoņi ITN pacienti tika testēti uz SARS-CoV-2, seši paraugi bija pozitīvi uz SARS-CoV-2, kā arī četri ITN pacienti bija testēti uz gripu, viens pozitīvs rezultāts.

Nedēļas	ITN stacionēti SARI pacienti					Miruši SARI pacienti				
	0-4	5-14	15-64	65+	0-4	5-14	15-64	65+		
40.	1	0	0	1	0	1	0	0	0	1
41.	6	0	0	3	3	7	0	0	1	6
42.	1	0	0	1	0	7	0	0	2	5
43.	1	0	0	0	1	3	0	0	1	2
44.	0	0	0	0	0	3	0	0	0	3
45.	1	0	0	1	0	2	0	0	0	2
46.	2	0	0	1	1	3	0	0	1	2
47.	2	0	0	0	2	5	0	0	1	4
48.	6	0	0	2	4	5	0	0	2	3
49.	2	0	0	0	2	4	0	0	2	2
50.	2	0	0	0	2	2	0	0	0	2
51.	8	0	0	4	4	9	0	0	0	9
52.	8	0	0	4	4	10	0	0	1	9
Kopā	40	0	0	17	23	61	0	0	11	50

Kopš monitoringa sākuma (2022. gada 40. nedēļa) PSKUS tika izmeklēti 386 paraugi uz gripu un COVID-19 kopā, tika noteikti 88 SARS-CoV-2 vīrusi un 30 gripas vīrusi.

Nedēļas	Testēti SARI uz Gripu	Pozitīvi uz gripu	Īpatsvars (%)	Testēti SARI uz SARS-CoV-2	Pozitīvi uz SARS-CoV-2	Īpatsvars (%)	Testēti SARI uz RSV	Pozitīvi uz RSV	Īpatsvars (%)	Pozitīvo paraugu skaits
40.	4			13	8	61,5				8
41.	17			24	7	29,2				7
42.	2			16	3	18,8				3
43.	1			22	8	36,4				8
44.	0			14	6	42,9				6
45.	5	2	40,0	18	1	5,6				3
46.	4	2	50,0	19	3	15,8				5
47.	6	1	16,7	18	1	5,6				2
48.	12	1	8,3	25	7	28,0				8
49.	13	2	15,4	27	6	22,2				8
50.	6	3	50,0	22	8	36,4				11
51.	21	9	42,9	18	16	88,9				25
52.	18	10	55,6	41	14	34,1				24
Kopā	109	30	27,5	277	88	31,8				118

VISPĀRĒJĀS UN PIRMSSKOLAS IZGLĪTĪBAS IESTĀŽU APMEKLĒJUMS

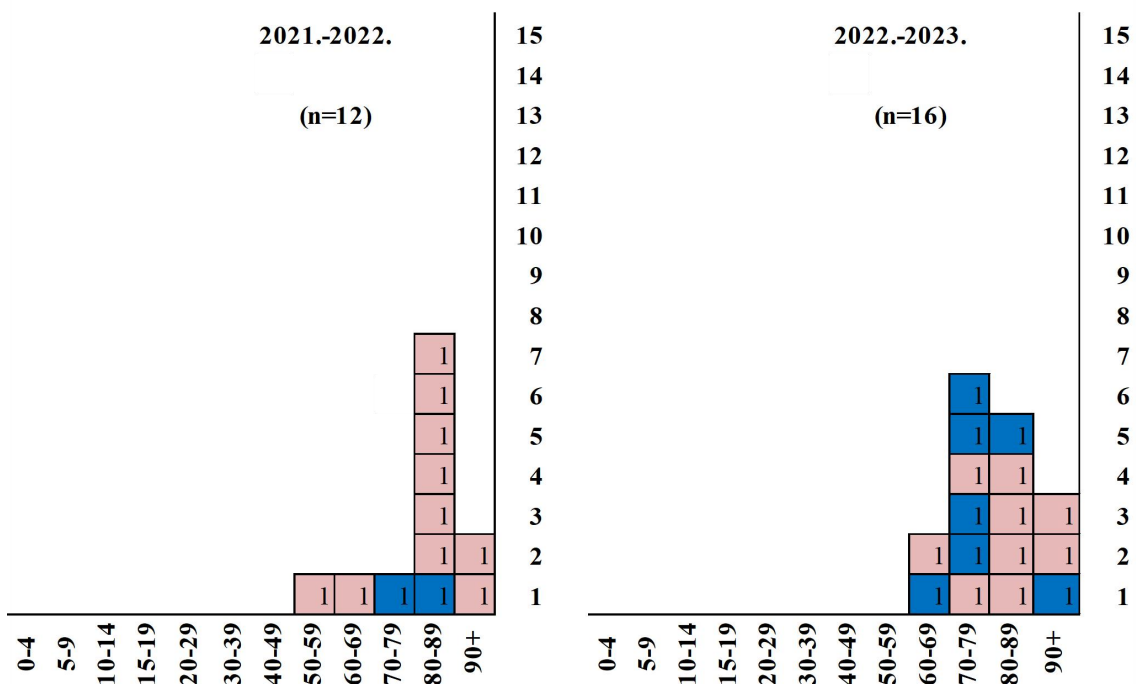
2022. gada 52. nedēļā vispārējās izglītības iestādes bija brīvlaiks.

Vispārējās izglītības iestāžu apmeklējums 2022.-2023.gada epidēmiskajā sezonā												
Monitoringa pilsētas /nedēļas	Apmeklējumu īpatsvars no reģistrēto skolēnu skaita (%)											
	Daugavpils	Gulbenes novads	Jelgava	Jēkabpils	Jūrmala	Liepāja	Rēzekne	Rīga	Valmiera	Ventspils	Vidēji	
40.	89,3	90,5	90,2	87,1	77,5	92,4	92,7	x	95,3	89,0	87,7	
41.	89,3	91,7	84,3	87,8	70,8	95,1	92,4	86,8	89,1	88,4	87,7	
42.	88,0	91,8	78,4	86,7	73,5	93,2	88,0	85,0	95,9	89,5	86,9	
43.	Brīvdienas											
44.	91,4	89,5	82,5	87,2	79,2	93,8	96,6	90,2	96,4	92,1	90,3	
45.	89,3	79,2	83,3	89,0	74,3	93,5	96,8	88,0	87,6	90,2	88,0	
46.	89,3	86,4	78,7	87,8	66,7	95,1	95,9	83,3	84,8	87,1	85,4	
47.	85,4	88,3	76,0	83,4	67,1	89,1	91,9	86,3	83,3	88,5	85,7	
48.	83,1	89,0	75,0	86,7	70,5	87,3	93,4	85,4	84,4	87,3	85,3	
49.	83,6	87,5	81,0	91,8	73,7	89,4	94,5	84,7	84,6	85,6	85,6	
50.	87,2	89,4	76,5	92,7	71,4	91,0	94,8	84,0	84,1	87,3	85,9	
51.	83,0	87,4	78,6	93,4	33,6	21,5	90,8	45,9	49,8	84,2	62,9	
52.	Brīvdienas											

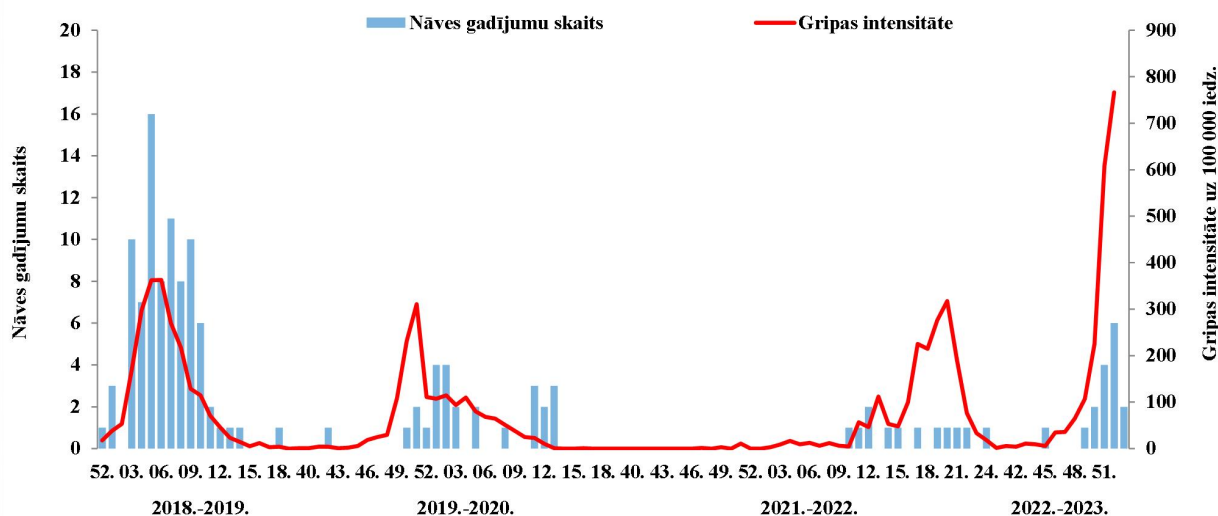
2022. gada 52. nedēļā (ceturtdien) pirmsskolas izglītības iestādes apmeklēja vidēji 32,2% bērnu, kas ir par 21,8% mazāk nekā iepriekšējā nedēļā (51. nedēļā – 53,9%), kas varētu būt saistīts ar brīvlaiku skolās. Viszemākais pirmsskolas izglītības iestāžu apmeklējums reģistrēts Jelgavā (21,8%) un Jēkabpilī (26,2%).

Pirmsskolas izglītības iestāžu apmeklējums 2022.-2023.gada epidēmiskajā sezonā											
Monitoringa pilsētas /nedēļas	Apmeklējumu īpatsvars no reģistrēto bērnu skaita (%)										
	Daugavpils	Gulbenes novads	Jelgava	Jēkabpils	Jūrmala	Liepāja	Rēzekne	Rīga	Valmiera	Ventspils	Vidēji
40.	71,0	67,2	65,0	66,6	65,9	68,9	69,1	x	63,3	62,4	63,3
41.	71,6	45,3	63,8	63,1	63,3	64,8	52,7	66,6	69,7	65,0	65,2
42.	73,1	53,9	57,6	58,6	57,6	67,2	60,0	66,3	65,2	61,1	63,5
43.	65,3	50,0	56,4	50,4	53,4	62,9	58,2	54,5	50,2	56,0	56,2
44.	73,8	68,0	59,7	53,1	64,1	63,1	64,5	65,0	65,2	65,9	64,9
45.	68,7	64,1	63,4	53,9	63,3	65,9	60,9	60,0	64,7	65,9	63,3
46.	71,4	60,2	60,1	45,6	57,3	72,1	60,9	59,7	68,8	62,7	62,0
47.	65,5	63,3	65,4	54,1	62,8	53,6	63,6	65,5	63,8	61,4	62,1
48.	62,5	54,7	65,4	56,6	66,1	56,2	73,6	64,5	73,8	64,2	63,4
49.	59,5	56,3	65,8	54,4	52,9	62,9	60,9	61,7	62,0	55,0	58,5
50.	58,6	59,4	63,0	55,4	58,9	65,7	55,5	63,3	66,5	54,9	59,5
51.	63,1	44,5	39,9	50,9	54,4	65,7	55,5	49,3	54,8	55,0	53,9
52.	53,5	34,4	21,8	26,2	40,9	26,4	30,9	30,8	34,4	28,7	32,2
Salīdzinājumā ar iepriekšējo nedēļu (±)	-9,6	-10,2	-18,1	-24,7	-13,5	-39,3	-24,5	-18,5	-20,4	-26,3	-21,8

GRIPAS IZRAISĪTIE NĀVES GADĪJUMI



Gripas intensitāte un reģistrētie nāves gadījumi 2022.–2023. gada sezonā un iepriekšējās sezonās



VIRUSOLOĢIJAS DATI

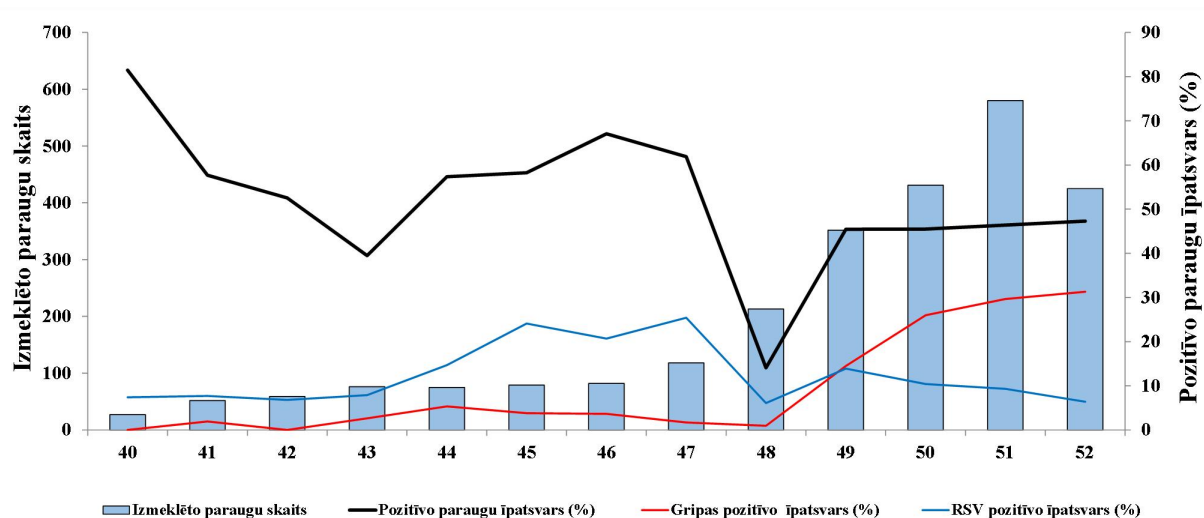
SIA “Rīgas Austrumu klīniskās universitātes slimnīca” (RAKUS) Nacionālā mikrobioloģijas referenču laboratorijā (NMRL) kopš sezonas sākuma (2022. gada 40. nedēļa) izmeklēti 2569 pacienta klīniskie paraugi. 2022. gada 52. nedēļā apstiprināts 131 *A* tipa vīrusa paraugs, 38 *A* tipa gripas vīrusu paraugi raksturoti kā *A/H3* un 16 – kā *A/H1pdm09*. Kā arī divi *B* tipa vīrusa paraugi raksturoti kā *B/Victoria* līnijas.

No monitoringa sākuma noteikti dažādi elpceļu vīrusi: 281 respiratori sincitiālie vīrusi (RSV), 152 rinovīrusi, 91 adenovīrusi, 48 paragripas vīrusi un citi.

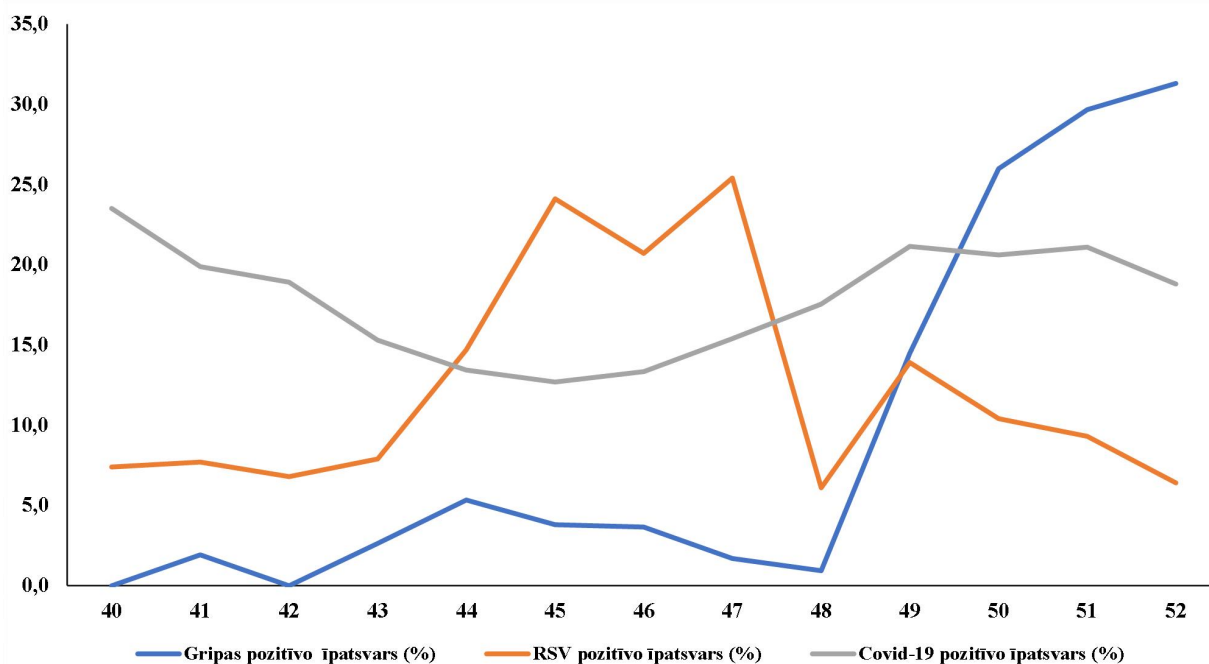
2022. gada sezonas 40. – 50. nedēļā, salīdzinot ar iepriekšējās 2021. – 2022. gada sezonas attiecīgo periodu, NMRL palielinājies apstiprināto RSV skaits – kopā apstiprināts 281 respiratori sincitiālie vīrusi, kas ir 11% no izmeklētajiem paraugiem (2021. – 2022. gada sezonas 40. - 52. nedēļā apstiprināti 46 RSV, pozitīvo paraugu īpatsvars bija 6,1%).

Nedēļas	Izmeklēto paraugu skaits	A gripa	B gripa	Paragripa I	Paragripa II	Paragripa III	Paragripa IV	RSV	Adenovīrusi	Rinovīrusi	hMPV	Bokavīrusi	Koronavīrusi	Enterovīrusi	Pozitīvo paraugu skaits	Pozitīvo paraugu īpatsvars (%)	Gripas pozitīvo īpatsvars (%)	RSV pozitīvo īpatsvars (%)
40	27			1		1		2	3	10		2	1	2	22	81,5	0,0	7,4
41	52		1		2	1		4	4	15				3	30	57,7	1,9	7,7
42	59			5				4	5	12		2		3	31	52,5	0,0	6,8
43	76	2		1	1	3		6	5	6	2	1		3	30	39,5	2,6	7,9
44	75	4		2		2		11	7	9	1	4		3	43	57,3	5,3	14,7
45	79	3		1		4	3	19	5	5	3	2		1	46	58,2	3,8	24,1
46	82	3		2	1	1	2	17	12	9	7	1			55	67,1	3,7	20,7
47	118	2				1	2	30	7	17	7	2		5	73	61,9	1,7	25,4
48	213	2						13	4	6	3		1	1	30	14,1	0,9	6,1
49	352	50	1	1		1	5	49	10	23	10	5	2	3	160	45,5	14,5	13,9
50	431	112		1		1		45	8	15	7	7			196	45,5	26,0	10,4
51	580	171	1		1	1		54	10	13	10	7	1		269	46,4	29,7	9,3
52	425	131	2	1				27	11	12	9	6	1	1	201	47,3	31,3	6,4
Kopā	2569	480	5	15	5	16	12	281	91	152	59	39	6	25	1186	46,2	18,9	11,0

Izmeklēto paraugu skaits un pozitīvo paraugu īpatsvars



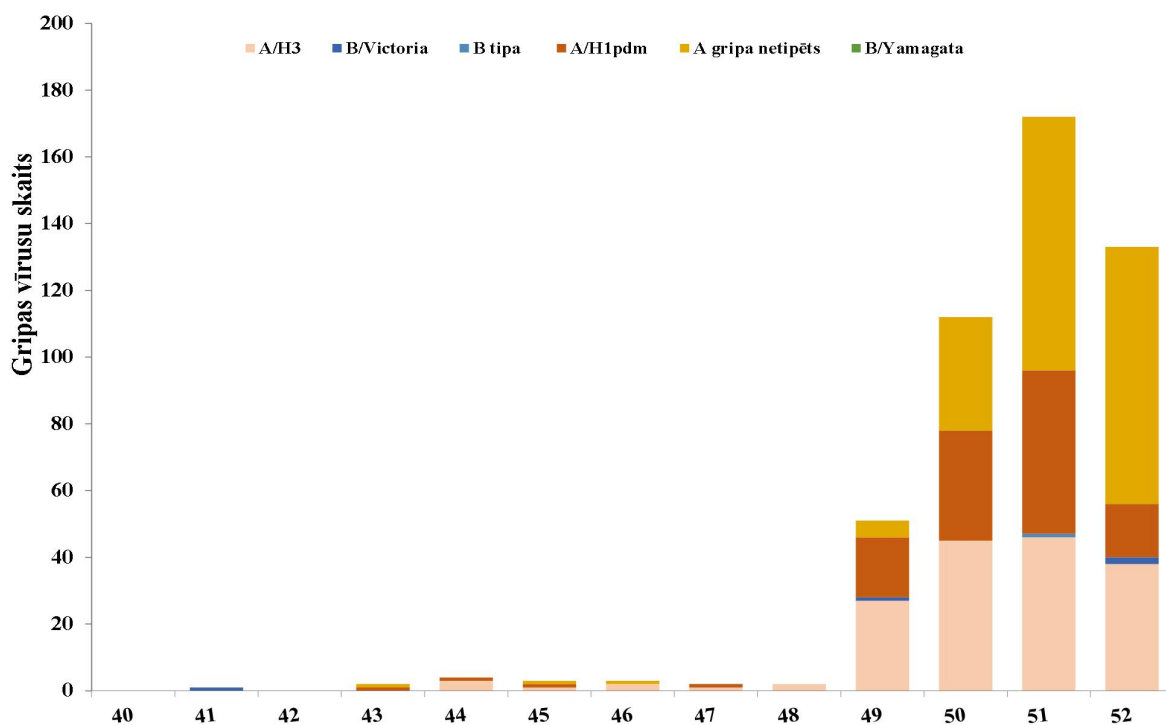
Gripas, RSV un SARS-CoV-2 pozitīvo paraugu īpatsvara salīdzinājums



*Gripas un RSV dati iegūti no monitoringa programmas, bet Covid-19 dati tika iegūti no kopējas valsts statistikas.

Noteikto gripas vīrusu tipēšana

Šajā sezonā (no 2022. gada 40. nedēļas) izmeklētajos paraugos apstiprināti 480 *A tipa* gripas vīrusi, no tiem 120 raksturoti kā *A/H1pdm* un 165 raksturoti kā *A/H3*, un apstiprināti 5 *B tipa* gripas vīrusi, četri paraugi pieder *B/Victoria* līnijai.

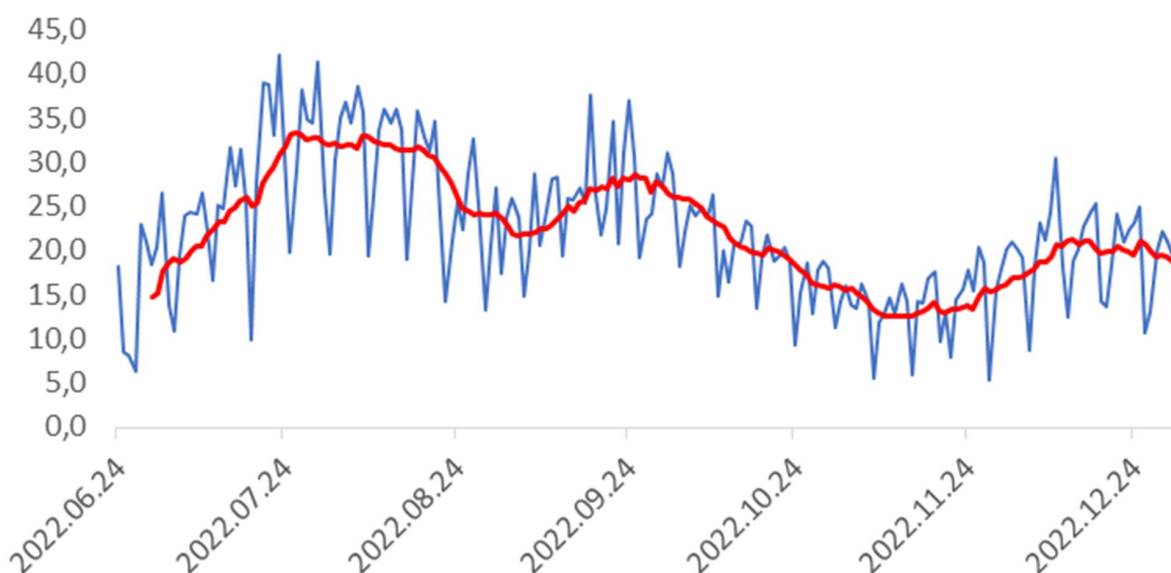


COVID-19 INFEKCIJAS DATI

52. nedēļā Latvijā reģistrēti 1327 jauni Covid-19 gadījumi, jaunatklāto Covid-19 gadījumu skaits samazinājies par 39,4% salīdzinājumā ar iepriekšējo nedēļu. Nedēļas laikā veikti 7050 testi, kas par 32,2% mazāk nekā 51. nedēļā. Pozitīvo testu īpatsvars 18,8%, kas par 2,3% mazāk nekā 51. nedēļā. Tāpat par 9,2% samazinājies pacientu skaits stacionāros ar apstiprināto Covid-19 infekciju, bet pacientu skaits ar pamata diagnozi Covid-19 pieaudzis par 4,9%. 52. nedēļā reģistrēti 20 nāves gadījumi Covid-19 pacientiem (51. nedēļā – 19 gadījumi).

Iepriekšējās nedēļas laikā Covid-19 gadījumu skaits samazinājies gandrīz visos Latvijas reģionos, neliels pieaugums konstatēts tikai Latgalē. Saslimstības samazinājums novērots visās vecuma grupās.

Covid-19 pozitīvo testu īpatsvars (%) pa dienām
(vidēji **18,8 %** pēdējo 7 dienu laikā)



PVO EIROPAS REĢIONA GRIPAS UZRAUDZĪBAS TĪKLA INFORMĀCIJA

Eiropas gripas uzraudzības tīkla Flu News Europe ziņojums ²

2022. gada 50. nedēļā (12.12.-18.12.) no izmeklētajiem paraugiem uzraudzības tīkla primārās veselības aprūpes iestādēs pacientiem, kuriem bija gripai līdzīgi simptomi (ILI) vai ARI simptomi, pozitīvo paraugu īpatsvars pieauga līdz 31% no 26% iepriekšējā nedēļā.

33 valstis ziņoja par reģionālo vai plaši izplatītu gripas aktivitāti ar vidējo vai ļoti augstu intensitāti.

Igaunija, Somija, Francija, Vācija, Kirgizstāna, Lietuva, Luksemburga, Polija, Portugāle, Moldovas Republika, Slovākija, Slovēnija, Šveice un Uzbekistāna ziņoja par augstāku nekā 40% pozitīvo paraugu īpatsvaru uzraudzības tīkla primārās veselības aprūpes iestādēs.

Visās monitoringa sistēmās tika konstatēti gan *A tipa*, gan *B tipa* gripas vīrusi, *A/H3* gripas vīrusi dominēja uzraudzības tīklā, savukārt *A/H1pdm09* dominēja ārpus uzraudzības tīklā.

² <https://flunewseurope.org/>

Par hospitalizētiem gadījumiem ar apstiprinātu gripas vīrusa infekciju tika ziņots no intensīvās terapijas nodaļām (34 *A tipa* un 6 *B tipa* gripas vīruss), no citām nodaļām (293 *A tipa* un 6 *B tipa*) un SARI uzraudzības (154 *A tipa* un 26 *B tipa*). *A tipa* gripas vīrusa īpatsvars no SARI gadījumiem turpināja palielināties. Salīdzinot dažādus gripas veidu sadalījumus pa sistēmām, ir svarīgi ņemt vērā, ka katrai sistēmai ziņo dažādas valstu kopas.

Kvalitatīvie indikatori

No 43 valstīm, kas ziņoja par gripas izplatības intensitāti, 9 ziņoja, ka gripas intensitāte nav pārsniegusi bāzes līmeni (visa reģionā), 7 valstis ziņoja par zemu intensitāti (Azerbaidžāna, Beļģija, Bosnija un Hercegovina, Bulgārija, Ungārija, Islande un Serbija), 15 ziņoja par vidēju intensitāti (visa reģionā), 6 ziņoja par augstu intensitāti (Baltkrievija, Igaunija, Somija, Vācija, Malta un Slovākija) un 6 valstis ziņoja par ļoti augstu intensitāti (Austrija, Francija, Lietuva, Luksemburga, Moldovas Republika un Krievijas Federācija).

No 43 valstīm, kas atzīmēja teritoriālās izplatības rādītājus, 4 informēja, ka gripas aktivitāte nav novērota (Azerbaidžāna, Horvātija, Tadžikistāna un Apvienotā Karaliste (Ziemeļīrija)), 6 ziņoja par sporādisku izplatību (Bosnija un Hercegovina, Izraēla, Montenegro, Ziemeļmaķedonija, Uzbekistāna un Kosova), 4 ziņoja par lokālu izplatību (Gruzija, Malta, Rumānija un Serbija), 6 ziņoja par reģionālu izplatību (Bulgārija, Grieķija, Ungārija, Kazahstana, Latvija un Polija) un 23 valstis ziņoja par plašu izplatību.

Pasaules veselības organizācijas Globāla gripas uzraudzības tīkla 2022. gada 23. decembra 435. ziņojums³

Valstīm ir ieteicams uzraudzīt gripas un SARS-CoV-2 vīrusu kopcirkulāciju. Valstis tiek mudināti uzlabot integrēto uzraudzību un pastiprināt savu gripas vakcinācijas kampaņu, lai novērstu smagas slimības un ar gripu saistītu hospitalizāciju. Ārstiem diferenciāldiagnozē jāņem vērā gripa, jo īpaši augsta riska grupām attiecībā uz gripu, un jāpārbauda un jāārstē saskaņā ar valsts vadlīnijām.

- Pasaulē gripas aktivitāte saglabājas augsta līmenī, īpaši ziemeļu puslodē, pārsvarā tika konstatēti *A(H3N2)* gripas vīrusi.

- Ziemeļamerikas valstīs daži gripas aktivitātes rādītāji samazinājušies, savukārt citi rādītāji bija stabili un turpināja pieaugt, dominēja *A(H3N2)* gripa.

- Eiropā gripas aktivitātei bija pieaugoša tendence, reģionālajā līmenī pārsniedzot epidēmijas sliekšni. Kopumā uzraudzības tīklā konstatētajos gadījumos dominēja *A(H3N2)* gripas vīrusi, savukārt ārpus uzraudzības tīkla dominēja *A(H1N1)pdm09* gripas vīrusi.

- Vidusāzijā gripas aktivitāte ir pieaugusi. Kazahstānā un Uzbekistānā dominēja *B tipa* gripas vīrusi, savukārt *A(H1N1)pdm09* gripa dominēja Kirgizstānā un Tadžikistānā.

- Ziemeļāfrikas valstīs gripas gadījumu skaits palielinājies, bet gripas aktivitāte saglabājās zema. Maroka galvenokārt ziņoja par *B/Victoria* līnijas vīrusa noteikšanu, Tunisija ziņoja par *A(H1N1)pdm09* gripas vīrusu pieaugumu un dažiem *A(H3N2)* un *B/Victoria* līnijas gripas vīrusiem.

- Rietumāzijā gripas aktivitāte kopumā ir samazinājusies visiem sezonālas gripas apakštipiem. Savukārt dažās valstīs ir ziņots par palielinātu gripas aktivitāti.

- Austrumāzijā gripas aktivitāte saglabājās zema līmenī, galvenokārt prevalējot *A(H3N2)* gripai. Savukārt neliels pieaugums reģistrēts Ķīnā (dienvidos) un Korejas Republikā.

- Karību jūras reģionā gripas aktivitāte palielinājās Meksikā, bet saglabājās zema citās reģiona valstīs, dominē *A(H3N2)* gripas vīrusi.

- Dienvidamerikas tropu valstīs gripas noteikšanas rādītāji bija zemi, dominē *A(H3N2)*.

³ <https://www.who.int/teams/global-influenza-programme/surveillance-and-monitoring/influenza-updates/current-influenza-update>

- Tropu Āfrikā gripas aktivitāte saglabājās zema, tika ziņots par visiem sezonālas gripas apakštipiem un ziņots par gripas aktivitātes pieaugumu Austrumāfrikā.
- Dienvidāzijā gripas aktivitāte turpināja samazināties, galvenokārt dēļ gripas aktivitātes samazināšanas Irānā. Pārsvārā noteikts *A(H1N1)pdm09* gripas vīrusa apakštips.
- Dienvidaustrumāzijā galvenokārt konstatēta *B tipa* gripa, gripas gadījumu skaits palielinājies.
- Dienvidu puslodes mērenajās joslās gripas aktivitāte samazinājās Argentīnā un Čīlē, kā arī citur saglabājās zema līmenī.

Nacionālie gripas centri (NIC) un citas nacionālās gripas laboratorijas no 130 valstīm, apgabaliem vai teritorijām ziņoja FluNet par laika periodu no 2022. gada 28. novembra līdz 11. decembrim (2022. gada 22. decembra dati).

PVO GISRS laboratorijas šajā laika posmā pārbaudīja vairāk nekā 447 351 paraugu. 81 619 paraugi bija pozitīvi uz gripas vīrusiem, no kuriem 79 209 (97%) bija *A tipa* gripa un 2 410 (3%) *B tipa* gripa.

No tipētiem *A tipa* gripas vīrusiem 4 722 (28,6%) bija *A/H1N1pdm09* un 11 791 (71,4%) *A/H3N2*. No raksturotajiem *B tipa* gripas vīrusiem visi 370 (100%) bija *B-Victoria* līnija.

No izmeklētajiem paraugiem uzraudzības tīklā Covid-19 pozitīvo paraugu īpatsvars samazinājās, un bija zem 10%. Aktivitāte pieauga Amerikā (25%) un Klusā okeānā rietumu reģionā (10%). Pozitīvo COVID-19 paraugu īpatsvars (ārpus uzraudzības tīkla) bija aptuveni 10%.

COVID-19 pandēmijas laikā PVO mudina valstis, īpaši tās, kuras no PVO Globālās gripas uzraudzības un reaģēšanas sistēmas (GISRS) saņēmušas multipleksās gripas un SARS-CoV-2 reaģentu komplektus, veikt integrētu gripas un SARS-CoV-2 uzraudzību un ziņot par epidemioloģisko un laboratorijas informāciju. Vadlīnijas var atrast šeit: https://www.who.int/publications/i/item/WHO-2019-nCoV-integrated_sentinel_surveillance-2022.1.

NIC un citas nacionālās gripas laboratorijas no 78 valstīm, apgabaliem vai teritorijām no sešiem PVO reģioniem (Āfrikas reģions: 12; Amerikas reģions: 18; Austrumu Vidusjūras reģions: 6; Eiropas reģions: 35; Dienvidaustrumāzijas reģions: 3; Rietumu reģions Klusā okeāna reģions: 4) ziņoja FluNet laika posmā no 2022. gada 28. novembra līdz 2022. gada 11. decembrim (dati uz 2022. gada 12. decembri). PVO GISRS laboratorijas šajā laika periodā pārbaudīja vairāk nekā 53 242 kontrolparaugus, un 7 785 (14,6%) bija pozitīvi attiecībā uz SARS-CoV-2. Turklāt tajā pašā periodā tika pārbaudīti vairāk nekā 251 061 nekontrolējami vai nenoteiktu ziņošanas avotu paraugi, un 68 119 bija pozitīvi attiecībā uz SARS-CoV-2.

PVO Konsultatīvās sanāksmes 2022. gada 25. februāra ziņojums par gripas vakcīnas sastāvu 2022.–2023. gada sezonai Ziemeļu puslodē.

2022. gada 25. februārī notikušajā PVO Konsultatīvā sanāksmē tika apstiprināts vakcīnu sastāvs 2022.-2023. gada sezonai Ziemeļu puslodē.

PVO iesaka izmantot četrvērtīgās vakcīnas 2022.-2023. gada gripas sezonā. Vakcīnās, kuru ražošanā tiek veikta izmantojot olas, jābūt šādiem komponentiem:

- *A/Victoria/2570/2019 (H1N1)pdm09*-līdzīgs vīruss;
- *A/Darwin/9/2021 (H3N2)*-līdzīgs vīruss;
- *B/Austria/1359417/2021 (B/Victoria lineage)*-līdzīgs vīruss un
- *B/Phuket/3073/2013 (B/Yamagata lineage)*-līdzīgs vīruss.

Vakcīnās, kas tiek ražotas izmantojot šūnas jeb rekombinantās vakcīnās, jāiekļauj:

- *A/Wisconsin/588/2019 (H1N1)pdm09*-līdzīgs vīruss;
- *A/Darwin/6/2021 (H3N2)*- līdzīgs vīruss;
- *B/Austria/1359417/2021 (B/Victoria lineage)*-līdzīgs vīruss un
- *B/Phuket/3073/2013 (B/Yamagata lineage)*-līdzīgs vīruss.

PVO iesaka izmantot trīsvērtīgas vakcīnas 2022. - 2023. gada gripas sezonā. Vakcīnās, kuru ražošanā tiek veikta izmantojot olas, jābūt šādiem komponentiem:

- *A/Victoria/2570/2019 (H1N1)pdm09*-līdzīgs vīruss;
- *A/Darwin/9/2021 (H3N2)*-līdzīgs vīruss;
- *B/Austria/1359417/2021 (B/Victoria lineage)*-līdzīgs vīruss

Vakcīnās, kas tiek ražotas izmantojot šūnas jeb rekombinantās vakcīnās, jāiekļauj:

- *A/Wisconsin/588/2019 (H1N1)pdm09*-līdzīgs vīruss;
- *A/Darwin/6/2021 (H3N2)*- līdzīgs vīruss;
- *B/Austria/1359417/2021 (B/Victoria lineage)*-līdzīgs vīruss.

Pilns ziņojums par 2022. gada 25. februāra lēmumu ir publicēts PVO interneta vietnē ⁴.

PAR GRIPAS MONITORINGU

2022.–2023. gada sezonā monitoringā ir iesaistītas 42 ģimenes ārstu prakses (ĢĀP) desmit administratīvajās teritorijās – Liepāja, Ventspils (Kurzeme), Daugavpils, Rēzekne (Latgale), Jūrmala (Pierīga), Valmiera, Gulbenes novadā (Vidzeme), Jēkabpils, Jelgava (Zemgale) un Rīga.

Kopējais reģistrēto pacientu skaits atlasītajās ĢĀP - 75 461 jeb 4,0 % no Latvijas iedzīvotāju populācijas. ĢĀP katru nedēļu sniedz datus par pacientu skaitu, kas vērsušies pēc medicīniskās palīdzības ārsta praksē gripas, AAEI un pneimoniju gadījumos, norādot pacientu skaitu pa vecuma grupām: 0-4, 5-14, 15-64 un 65un> gadi. Pēc ĢĀP sniegtās informācijas tiek aprēķināta gripas izplatības intensitāte pa teritorijām un pa vecuma grupām.

Lai novērtētu sezonālās gripas epidēmijas smagumu, katru sezonu monitoringā tiek iesaistītas slimnīcas visās administratīvajās teritorijās. Šajā sezonā ir iesaistītas 10 slimnīcas deviņās pilsētās. Slimnīcas katru nedēļu informē par pacientiem stacionāriem gripas un gripas pneimonijas gadījumos un Covid-19 gadījumos, norādot pacientu skaitu pa vecuma grupām: 0-4, 5-14, 15-64 un 65un> gadi. VSIA “Paula Stradiņa Klīniskā universitātes slimnīca” sniegti dati ir apvienoti zem SARI uzraudzības un ziņošana notiek izmantojot Stacionāro ārstniecības iestāžu resursu informācijas sistēmu (SAIRIS).

Pagājušajā sezonā Covid-19 pandēmijas dēļ mācības izglītības iestādēs notika attālināti, tādēļ vispārējās izglītības iestādes nevarēja sniegt objektīvo informāciju par audzēkņu apmeklējumu. 2021.-2022. gada sezonas monitoringā pirmsskolas un vispārējās izglītības iestādes netika iesaistītas. 2022.-2023. gada sezonā monitoringā tika iesaistītas izglītības iestādes (32 skolas un 30 bērnudārzi) 10 administratīvajās teritorijās, kas informē par bērnu un skolēnu apmeklējumu katru nedēļu ceturtdien.

Virusoloģijas dati par cirkulējošiem elpceļu vīrusiem tiek saņemti no SIA „Rīgas Austrumu klīniskās universitātes slimnīca” (RAKUS) Nacionālās mikrobioloģijas references laboratorijas (NMRL). Pārskatā tiek iekļauta informācija par izmeklēto klīnisko paraugu skaitu, kas tiek izmeklēti NMRL ar polimerāzes ķēdes reakcijas (RL-PKĶR) un Mutliplex metodi elpceļu vīrusu noteikšanai. NMRL paraugi tiek saņemti no Rīgas stacionārajām ārstniecības iestādēm, no reģionālajām slimnīcām, kā arī no citām, ambulatorajām iestādēm.

⁴ <https://www.who.int/publications/m/item/recommended-composition-of-influenza-virus-vaccines-for-use-in-the-2022-2023-northern-hemisphere-influenza-season>

Materiālu sagatavoja: SLIMĪBU PROFILAKSES UN KONTROLES CENTRA Infekcijas slimību uzraudzības un imunizācijas nodaļas epidemioloģe Kate Karolīna Kalašņikova un vecākā epidemioloģe Darja Vasiļevska.

2022.–2023. gada sezonas AAEI un gripas monitoringa 2022. gada 52. nedēļā datus sniedza:

- 41 ģimenes ārstu prakse (reģistrēto pacientu skaits 72 666 jeb 7,1% no iedzīvotāju skaita monitoringa iekļautajās pilsētās; 3,9 % no Latvijas iedzīvotāju skaita)
- 10 stacionārās ārstniecības iestādes

Izmantoti SIA Rīgas Austrumu klīniskās universitātes slimnīcas (RAKUS) Nacionālās mikrobioloģijas references laboratorijas dati.

Pateicamies visiem monitoringa dalībniekiem par sniegto informāciju.

Datu pārpublicēšana un citēšana – atsauce uz Slimību profilakses un kontroles centra “Epidemioloģijas biļetenu” ir obligāta.